



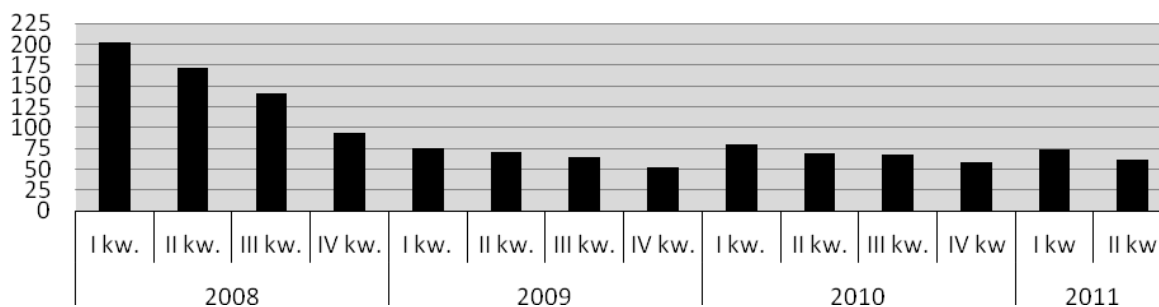
GŁÓWNY URZĄD STATYSTYCZNY Departament Pracy

MONITORING RYNKU PRACY

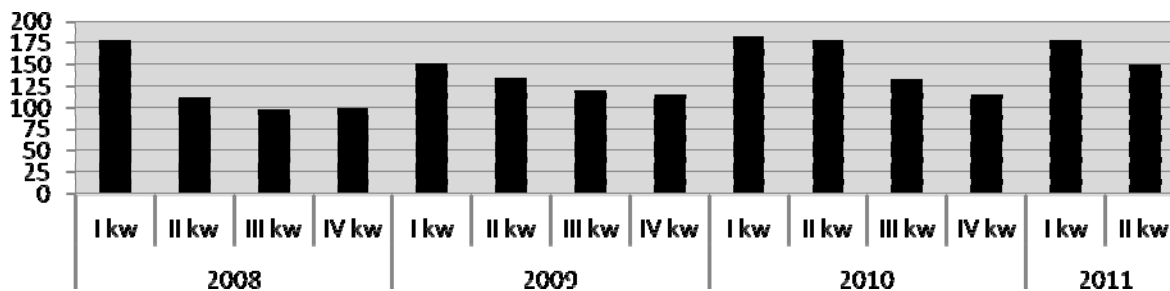
POPYT NA PRACĘ W II KWARTALE 2011 ROKU

PODSTAWOWE WYNIKI BADANIA			
II kwartał 2010	I kwartał 2011	II kwartał 2011	
69684	74112	Wolne miejsca pracy – w końcu kwartału	61043
178068	178573	Nowo utworzone miejsca pracy – w kwartale	149212
18218	15707	Wolne nowo utworzone miejsca pracy – w końcu kwartału	13783

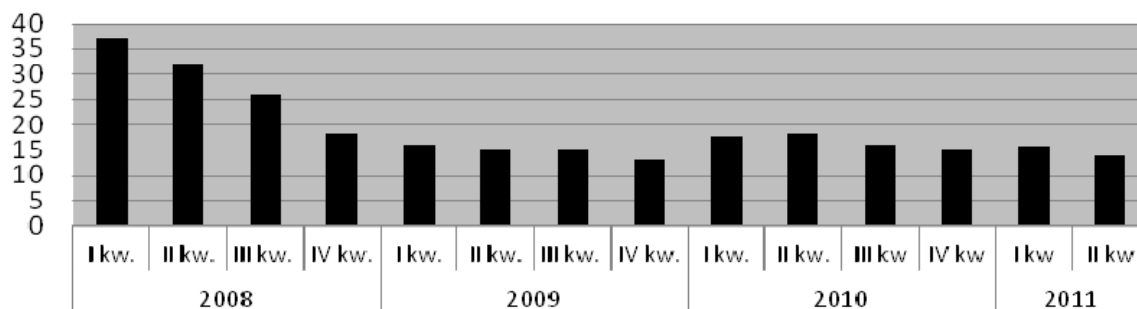
Wolne miejsca pracy w końcu kwartału (w tys.)



Nowo utworzone miejsca pracy (w tys.)



Nowo utworzone wolne miejsca pracy w końcu kwartału (w tys.)



Uwagi ogólne

Źródłem zaprezentowanych danych jest **badanie popytu na pracę**. Od 2007 roku badanie popytu na pracę ma charakter reprezentacyjny, a jego wyniki są uogólniane dla zbiorowości podmiotów o liczbie zatrudnionych 1 i więcej osób klasyfikowanych według kryterium liczby pracujących: do 9 osób jako jednostki małe, 10 do 49 osób jako jednostki średnie i powyżej 49 osób jako jednostki duże. Wyniki badania obejmującego II kwartał 2011 roku są reprezentatywne dla 588,6 tys. jednostek, z czego 12,8% jednostek należało do sektora publicznego, a 87,2% do sektora prywatnego; 8,9% podmiotów były to jednostki duże, 23,2% średnie, a 67,9% małe.

Podstawowe informacje, jakie można uzyskać z badania popytu na pracę, to pracujący i wolne miejsca pracy według zawodów, rodzajów działalności¹ oraz dane na temat liczby nowo utworzonych miejsc pracy w okresie sprawozdawczym, a od I kwartału 2009 roku również informacje o liczbie zlikwidowanych miejsc pracy.

Zagospodarowane i niezagospodarowane miejsca pracy w II kwartale 2011 r.

Liczba **pracujących** w podmiotach zatrudniających 1 osobę lub więcej w końcu II kwartału 2011 roku wynosiła 10761,2 tys. osób, w tym ponad 2/3 to pracujący w sektorze prywatnym (69,0%). Udział pracujących w podmiotach według wielkości w ogólnej liczbie pracujących kształtował się następująco: w jednostkach dużych – 57,2%, w jednostkach średnich – 24,8% oraz małych – 18,0%. Najwięcej pracujących było w jednostkach prowadzących działalność w zakresie przetwórstwa przemysłowego (głównie w sektorze prywatnym i jednostkach dużych), handlu i napraw (głównie w sektorze prywatnym i jednostkach dużych), edukacji (z przewagą sektora publicznego i jednostek średnich) oraz budownictwa (głównie w jednostkach sektora prywatnego i jednostkach dużych). W ogólnej liczbie pracujących największą grupę stanowili specjaliści – 20,7% (głównie specjaliści szkolnictwa), robotnicy przemysłowi i rzemieślnicy - 16,7% (najczęściej robotnicy obróbki metali i mechanicy maszyn i urządzeń, pozostali robotnicy przemysłowi i rzemieślnicy) oraz pracownicy biurowi – 13,6% (przede wszystkim pracownicy obsługi klienta).

Na ogólną liczbę 588,6 tys. podmiotów, 24,2 tys., tj. 4,1% dysponowało w końcu II kwartału br. wolnymi miejscami pracy, z tego 13,1% to jednostki sektora publicznego, a 86,9% jednostki sektora prywatnego, najczęściej były to jednostki średnie i małe.

¹ Dane według rodzajów działalności prezentowane są według Polskiej Klasyfikacji Działalności 2007, wprowadzonej Rozporządzeniem Rady Ministrów z dnia 24 grudnia 2007 roku (Dz. U. Nr 251, poz.1885), natomiast grupowanie według zawodów oparte jest na Klasyfikacji Zawodów i Specjalności wprowadzonej rozporządzeniem Ministra Pracy i Polityki Społecznej z dnia 27 kwietnia 2010 r. w sprawie klasyfikacji zawodów i specjalności na potrzeby rynku pracy oraz zakresu jej stosowania (Dz. U. Nr 82 z dnia 17 maja 2010 r. poz. 537).

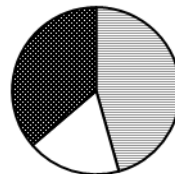
Ogólna liczba wykazanych **wolnych miejsc pracy** wynosiła 61,0 tys. Wolne miejsca pracy koncentrowały się głównie w sektorze prywatnym (84,7%) i w jednostkach dużych (47,1%).

Wolne miejsca pracy według sektorów na koniec II kwartału 2011 roku



□ publiczny - 15,3%

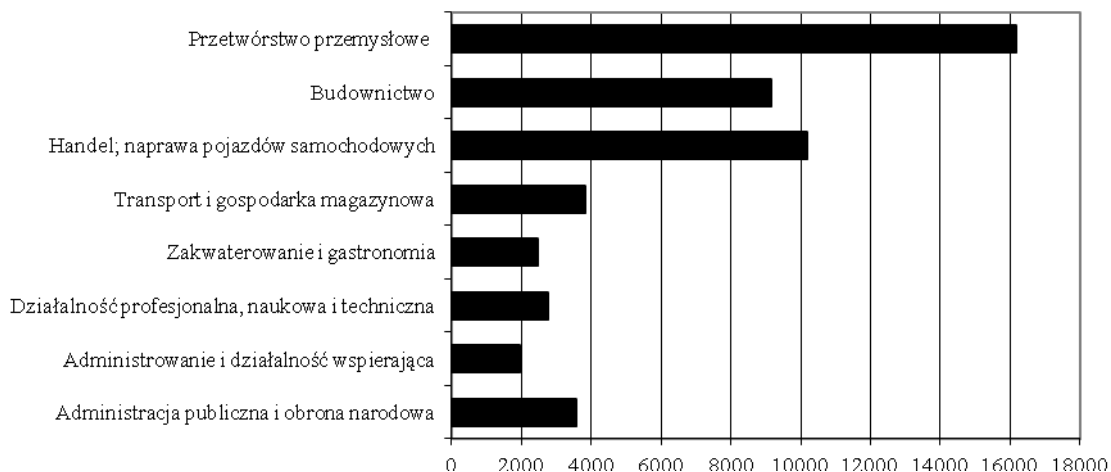
Wolne miejsca pracy według wielkości jednostek na koniec II kwartału 2011 roku



■ Jednostki duże - 47,1%
□ Jednostki średnie - 21,0%

Najwięcej wolnych miejsc pracy zanotowano w jednostkach prowadzących działalność w zakresie przetwórstwa przemysłowego (26,5%), głównie zaliczanych do działalności związanej z produkcją artykułów spożywczych i napojów, produkcją metalowych wyrobów gotowych z wyłączeniem maszyn i urządzeń, produkcją odzieży i wyrobów futrzarskich, produkcją wyrobów gumowych i z tworzyw sztucznych.

Wolne miejsca pracy według wybranych sekcji na koniec II kwartału 2011 roku



Występowały one najczęściej w jednostkach sektora prywatnego i jednostkach dużych. Dość dużą liczbą wolnych miejsc pracy dysponowały jednostki prowadzące działalność w zakresie handlu; napraw pojazdów samochodowych - 16,6% oraz budownictwa – 15,0%.

Tabl.1 Wolne miejsca pracy według wybranych sekcji, sektorów własności i wielkości jednostek - stan na koniec II kwartału 2011 r. (w tys.)

Wyszczególnienie	Ogółem	Sektor		Jednostki według wielkości		
		publiczny	prywatny	duże	średnie	małe
OGÓŁEM	61,0	9,3	51,7	28,7	12,8	19,5
w tym:						
Przetwórstwo przemysłowe	16,2	0,4	15,8	9,1	3,9	3,2
Budownictwo	9,2	0,2	9,0	2,5	1,9	4,8
Handel ; naprawa pojazdów samochodowych	10,2	0,0	10,2	3,3	2,3	4,6
Transport i gospodarka magazynowa	3,8	0,9	2,9	2,3	0,4	1,1
Zakwaterowanie i gastronomia	2,5	0,0	2,5	0,7	0,4	1,4
Informacja i komunikacja	2,7	0,0	2,7	1,5	0,6	0,6
Działalność finansowa i ubezpieczeniowa	1,3	0,1	1,2	0,9	0,1	0,3
Obsługa rynku nieruchomości	0,7	0,2	0,5	0,3	0,2	0,2
Działalność profesjonalna naukowa i techniczna	2,8	0,3	2,5	1,3	0,6	0,9
Administrowanie i działalność wspierająca	1,9	0,0	1,9	1,2	0,3	0,4
Administracja publiczna i obrona narodowa; obowiązkowe ubezpieczenia społeczne	3,6	3,6	0,0	2,9	0,6	0,1
Edukacja	1,1	0,8	0,3	0,4	0,4	0,3
Opieka zdrowotna i pomoc społeczna	2,2	1,7	0,5	1,4	0,4	0,4
Działalność związana z kulturą, rozrywką i rekreacją	0,6	0,5	0,1	0,2	0,2	0,2
Pozostała działalność usługowa	1,1	0,0	1,1	0,1	0,1	0,9

W stosunku do analogicznego okresu ubiegłego roku liczba wolnych miejsc pracy ogółem spadła (o 12,4%), najbardziej w jednostkach prowadzących działalność w zakresie górnictwa i wydobywania (o 41,3%), administrowania i działalności wspierającej (o 33,7%)

oraz rolnictwa, leśnictwa, łowiectwa i rybactwa (o 30,7)%.

W drugim kwartale 2011 roku w stosunku do poprzedniego kwartału (o 17,6%), odnotowano spadek ogólnej liczby wolnych miejsc pracy szczególnie w podmiotach prowadzących działalność związaną z: budownictwem (o 38,9%), górnictwem i wydobywaniem (o 32,5%), handlem, naprawami pojazdów samochodowych (o 30,6%) oraz rolnictwem, leśnictwem, łowiectwem i rybactwem (o 25,1%). W niektórych rodzajach działalności nastąpił wzrost liczby wolnych miejsc pracy, najwięcej w podmiotach prowadzących działalność w zakresie edukacji (o 14,6%), pozostałej działalności usługowej (o 8,8%) oraz informacji i komunikacji (o 5,9%).

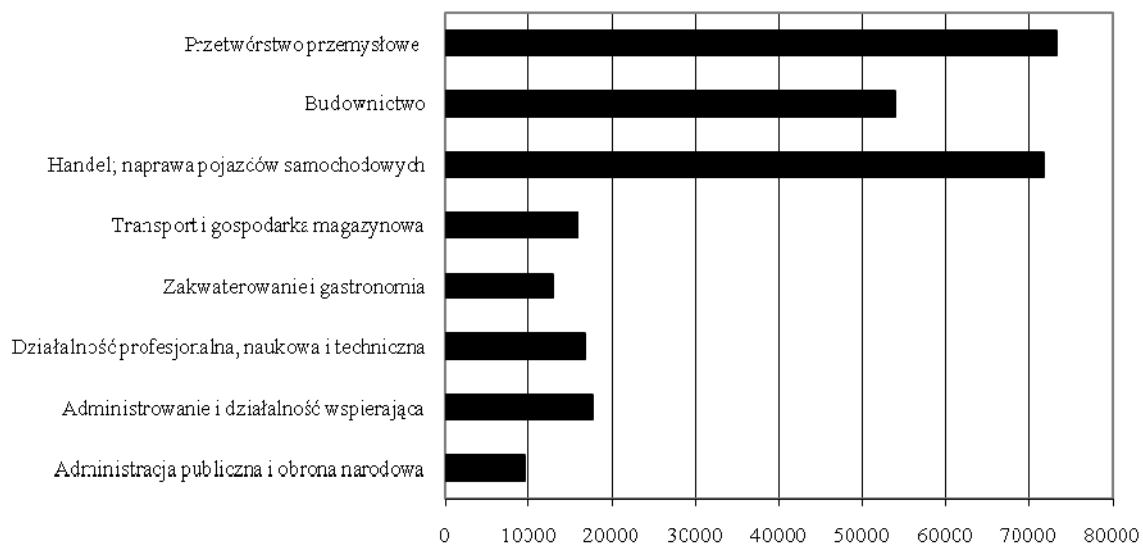
Jednostki dysponujące wolnymi miejscami pracy najczęściej poszukiwały robotników przemysłowych i rzemieślników (28,8%), głównie pozostałych robotników budowlanych i pokrewnych, specjalistów (16,5%), operatorów i monterów maszyn i urządzeń (13,1%), głównie kierowców i operatorów pojazdów oraz pracowników usług osobistych i sprzedawców (11,9%) najczęściej sprzedawców i pokrewnych.

W końcu II kwartału 2011 r. największą liczbą ofert pracy dysponował region centralny (31,2% ogółu wolnych miejsc pracy, głównie województwo mazowieckie), a najskromniejszą ofertą – region południowo - zachodni (10,7%), przede wszystkim województwo opolskie.

Nowo utworzone miejsca pracy

W I półroczu 2011 roku powstało 327,8 tys. **nowych miejsc pracy**, z tego 8,8% w sektorze publicznym, a 91,2% w sektorze prywatnym. Nowe miejsca pracy zostały utworzone w 4,1% zbiorowości podmiotów zatrudniających 1 i więcej osób.

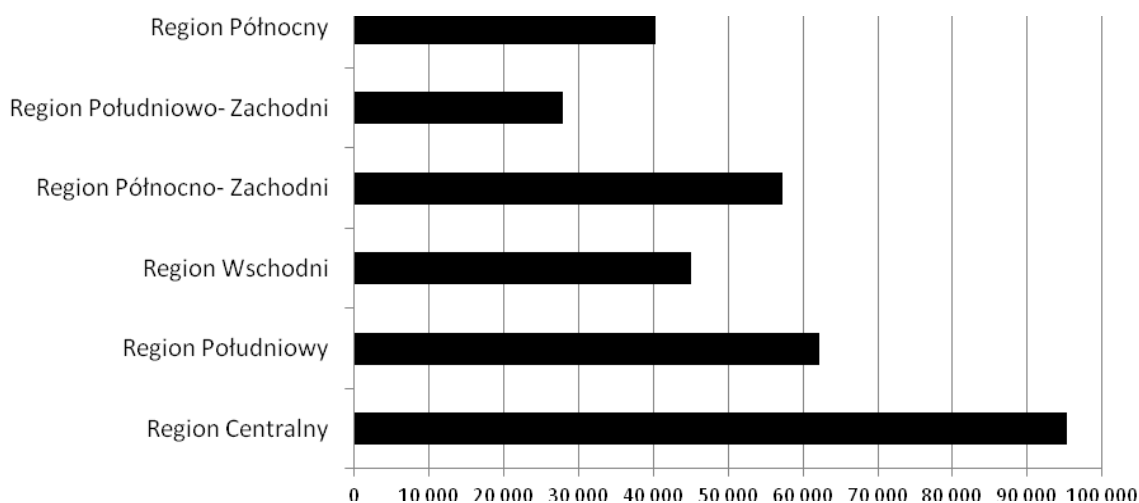
Nowo utworzone miejsca pracy wg wybranych sekcji w I półroczu 2011 roku



Najwięcej nowych miejsc pracy zostało utworzonych w przetwórstwie przemysłowym (22,3%), głównie w produkcji artykułów spożywczych i napojów, produkcji metalowych wyrobów gotowych, z wyłączeniem maszyn i urządzeń, produkcji mebli; pozostałej działalności produkcyjnej, produkcji wyrobów gumowych i z tworzyw sztucznych, produkcji pojazdów samochodowych, przyczep i naczep oraz produkcji maszyn i urządzeń, a także w handlu; naprawach pojazdów samochodowych (21,9%). Znaczna liczba nowych miejsc pracy powstała w budownictwie (16,4%), administrowaniu i działalności wspierającej (5,4%), działalności profesjonalnej, naukowej i technicznej (5,1%) oraz działalności finansowej i ubezpieczeniowej (3,5%).

Najwięcej nowo utworzonych miejsc pracy w I półroczu 2011 roku zanotowano w województwie mazowieckim – 74,4 tys., a także w województwach: wielkopolskim – 40,1 tys., śląskim – 37,1 tys., małopolskim – 25,1 tys. oraz dolnośląskim – 21,5 tys., natomiast najmniej miejsc pracy utworzono w województwie lubuskim – 7,3 tys. oraz w województwie opolskim – 6,3 tys.

Nowo utworzone miejsca pracy według regionów w I półroczu 2011 roku



Generalnie, w okresie I półrocza 2011 roku regionem Polski, w którym utworzono najwięcej nowych miejsc pracy był region centralny (29,1% ogółu), natomiast najmniej – region południowo - zachodni (8,5%).

W II kwartale 2011 roku powstało 149,2 tys. nowych miejsc pracy, najwięcej w jednostkach prowadzących działalność w zakresie przetwórstwa przemysłowego (31,5 tys.) oraz handlu; napraw pojazdów samochodowych (30,4 tys.) .

Liczba nowo utworzonych miejsc pracy w II kwartale 2011 r. w stosunku do analogicznego okresu ubiegłego roku zmalała (o 16,2%). Najwięcej w rolnictwie, leśnictwie, łowiectwie i rybactwie (o 47,4%), edukacji (o 39,7%), administracji publicznej i obronie narodowej, obowiązkowych zabezpieczeniach społecznych (o 38,9%), opiece zdrowotnej i pomocy społecznej (o 35,9%), administrowaniu i działalności wspierającej (o 26,8%), handlu; naprawach pojazdów samochodowych (o 21,9%) oraz w budownictwie (o 21,6%), a najbardziej wzrosła, w działalności finansowej i ubezpieczeniowej (o 152,5%), działalności związanej z kulturą i rekreacją (o 29,8%) oraz w działalności profesjonalnej naukowej i technicznej (o 18,6%).

Liczba nowo utworzonych miejsc pracy ogółem w II kwartale 2011 roku w stosunku do poprzedniego okresu zmalała (o 16,4%). Analizując dynamikę tworzenia nowych miejsc pracy według rodzajów działalności należy zauważyć, że wystąpił wzrost liczby nowych miejsc w jednostkach prowadzących działalność w zakresie działalności finansowej i ubezpieczeniowej (o 80,9%), budownictwa (o 21,7%), zakwaterowania i gastronomii (o 17,3%), administracji publicznej i obrony narodowej, obowiązkowych zabezpieczeń społecznych (o 15,9%) oraz dostawy wody: gospodarowania ściekami i odpadami: rekultywacji (o 10,2%). Natomiast największy spadek liczby nowo utworzonych miejsc pracy wystąpił w jednostkach prowadzących działalność w zakresie edukacji (o 71,2%), opieki zdrowotnej i pomocy społecznej (o 47,5%), wytwarzania i zaopatrywania w energię elektryczną, gaz, parę wodną i gorącą wodę (o 43,9%) oraz pozostałej działalności usługowej (o 32,7%).

W końcu II kwartału **nie obsadzone** było jeszcze 13,8 tys., tj. 4,2% **nowo utworzonych miejsc pracy**. W stosunku do analogicznego okresu ubiegłego roku liczba wolnych nowo utworzonych miejsc pracy zmalała (o 24,3%), najwięcej w jednostkach prowadzących działalność związaną z budownictwem (o 65,5%) oraz administrowaniem i działalnością wspierającą (o 53,1%) i pozostałą działalnością usługową (o 51,1%).

Liczba **wolnych nowo utworzonych miejsc pracy** ogółem w stosunku do poprzedniego okresu zmalała (o 12,2%), najbardziej w podmiotach prowadzących działalność związaną z budownictwem (o 34,8%) oraz z transportem i gospodarką magazynową (o 31,6%). Największe trudności z obsadzeniem wolnych nowo utworzonych miejsc pracy miały jednostki prowadzące działalność w zakresie wytwarzania i zaopatrywania w energię elektryczną, gaz, parę wodną i gorącą wodę oraz obsługi rynku nieruchomości, budownictwa oraz handlu; napraw pojazdów samochodowych.

Nowo utworzone wolne miejsca pracy przeznaczone były dla pracowników ze wszystkich, tzw. wielkich grup zawodowych, a przede wszystkim dla specjalistów, robotników przemysłowych i rzemieślników oraz techników i innego średniego personelu.

Największe trudności ze znalezieniem właściwych kadr miały jednostki duże i małe głównie jednostki sektora prywatnego.

Tabl.2. Nowo utworzone wolne miejsca pracy według wybranych grup zawodów i wielkości jednostek - stan na koniec II kwartału 2011 r. (w tys.)

Wyszczególnienie	Ogółem	Z tego w jednostkach		
		dużych	średnich	małych
OGÓŁEM	13,8	6,9	2,5	4,4
w tym:				
Specjaliści	2,8	2,0	0,4	0,4
Technicy i inny średni personel	1,5	0,7	0,3	0,5
Pracownicy biurowi	2,0	0,7	0,3	1,0
Pracownicy usług osobistych i sprzedawcy	1,2	0,6	0,2	0,4
Robotnicy przemysłowi i rzemieślnicy	2,9	1,0	1,0	0,9
Operatorzy i monterzy maszyn i urządzeń	1,8	1,1	0,1	0,6
Pracownicy przy pracach prostych	1,0	0,4	0,1	0,5

Należy zauważyć, że jednostki małe mają bardzo duży udział w zmianach zachodzących na rynku pracy. Jednostki te dysponowały na koniec II kwartału br. znaczącą liczbą wolnych miejsc pracy (31,9%), a jednocześnie utworzyły ponad 40% ogółu nowych miejsc pracy głównie w handlu; naprawach pojazdów samochodowych (24,8%), budownictwie (21,9%), przetwórstwie przemysłowym (14,3%) oraz zakwaterowaniu i gastronomii (7,1%).

Zlikwidowane miejsca pracy

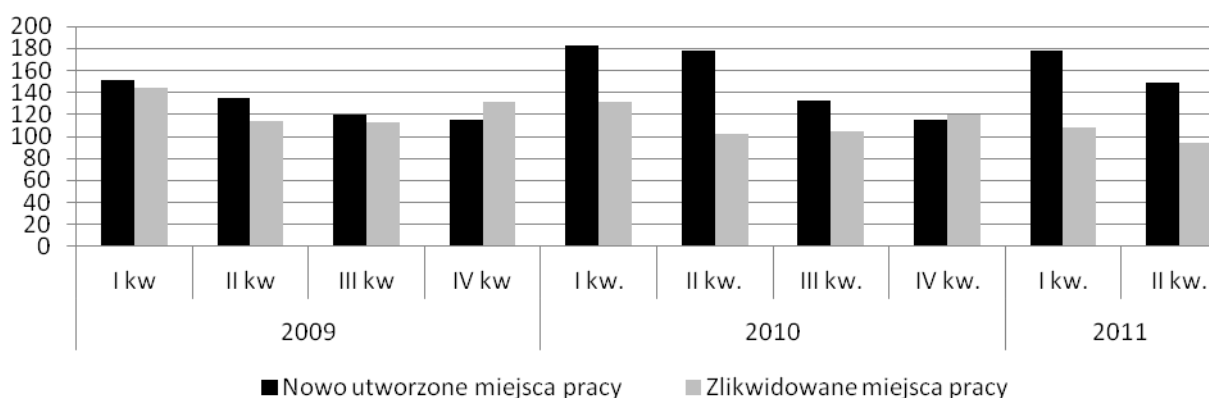
W ciągu I półrocza 2011 roku **zlikwidowano** 202,1 tys. miejsc pracy, głównie w sektorze prywatnym (90,7%) oraz jednostkach małych (38,6%). Najwięcej miejsc pracy zlikwidowano w jednostkach prowadzących działalność w zakresie handlu; napraw pojazdów samochodowych (25,0%), przetwórstwa przemysłowego (22,5%), budownictwa (14,1%), oraz działalności profesjonalnej, naukowej i technicznej (5,0%).

W II kwartale 2011 roku zlikwidowano 94,0 tys. miejsc pracy, głównie w handlu; naprawach pojazdów samochodowych (25,5 tys.), przetwórstwie przemysłowym (20,3 tys.) oraz w budownictwie (11,1 tys.). Liczba zlikwidowanych miejsc pracy w stosunku do analogicznego okresu ubiegłego roku zmalała o 7,7%, najbardziej w działalności finansowej

i ubezpieczeniowej o 48,0% i informacji i komunikacji o 47,5%, a najbardziej wzrosła w działalności profesjonalnej, naukowej i technicznej o 72,1%, administracji publicznej i obronie narodowej; obowiązkowych zabezpieczeniach społecznych o 48,9% oraz administrowaniu i działalności wspierającej o 48,5%.

W stosunku do poprzedniego kwartału br. liczba zlikwidowanych miejsc pracy zmalała o 13,1%, najbardziej w działalności finansowej i ubezpieczeniowej o 53,8% oraz w budownictwie o 35,8%, natomiast wzrosła w edukacji o 65,9%, działalności profesjonalnej, naukowej i technicznej o 27,4% oraz opiece zdrowotnej i pomocy społecznej o 22,6%.

Porównanie liczby nowo utworzonych i zlikwidowanych miejsc pracy według kwartałów (w tys.)



Z analizy dostępnych danych, tj. dla okresu I kwartał 2009 – II kwartał 2011 roku wynika, że tylko w IV kwartałach liczba zlikwidowanych miejsc pracy była wyższa od nowo utworzonych, natomiast w pozostałych kwartałach tendencja była odwrotna (przeważała liczba nowo utworzonych miejsc pracy). Na wzrost lub spadek liczby nowo utworzonych i zlikwidowanych miejsc pracy oprócz sytuacji gospodarczej ma wpływ również sezonowy charakter prac w niektórych rodzajach działalności.

Opracowała: Teresa Szulc - Główny specjalista