

**GŁÓWNY URZĄD STATYSTYCZNY**  
**Departament Rolnictwa i Gospodarki**  
**Żywnościowej**



**Informacja sygnałna**

Warszawa, 30.06.2008 r.

**BADANIE PRODUKCJI ROŚLINNEJ**

**PRODUKCJA OGRODNICZA. BADANIE SADÓW<sup>1)</sup>**

W 2007 r. zostało przeprowadzone w Polsce reprezentacyjne badanie sadów, którego celem było uzyskanie szczegółowych danych dotyczących upraw sadowniczych.

Wyniki reprezentacyjnego badania sadów wykazały, że 66,5% powierzchni uprawy wszystkich gatunków drzew owocowych w sadach stanowi powierzchnia uprawy jabłoni, 16,4% – to wiśnie, 6,8% – to śliwy, 3,6% – to czereśnie, 2,8% – to grusze, a pozostałe gatunki łącznie – to 3,9% łącznej powierzchni drzew owocowych rosnących w sadach.

Badanie sadów wykazało również, że w 2007 r. do przemysłu przeznaczono 38% produkcji jabłek, 21% gruszek, około 80% produkcji wiśni i malin, ponad 90% porzeczek kolorowych i czarnych.

W Polsce dominują nadal sady małe – 77% ogólnej liczby gospodarstw sadowniczych stanowią sady o powierzchni do 1 ha. Zaledwie 0,25% ogólnej liczby gospodarstw sadowniczych posiada sady o powierzchni co najmniej 20 ha, jednak blisko 50% powierzchni uprawy sadów znajduje się w gospodarstwach posiadających co najmniej 5 ha sadów.

Wśród użytkowników gospodarstw zajmujących się w 2007 r. uprawą sadów przeważały osoby w średnim wieku, tj. między 30 a 59 rokiem życia (76,4%). Tylko niespełna 10% użytkowników sadów posiadało wykształcenie ogrodnicze.

<sup>1)</sup> Źródło informacji stanowiły:

- uogólnione wyniki reprezentacyjnego badania sadów, przeprowadzonego zgodnie z Programem Badań Statystycznych Statystyki Publicznej na 2007 r. oraz zgodnie z Dyrektywą nr 2001/109/EC Parlamentu Europejskiego i Rady z dnia 19 grudnia 2001 r. i Decyzją Komisji z 27 grudnia 2001 r. w dniach 9 – 18 października 2007 r. na próbie 15 tys. gospodarstw sadowniczych (podmiotem tego badania były gospodarstwa indywidualne)
- dane sprawozdawcze z jednostek państwowych, spółdzielczych i spółek.

## Uwagi metodyczne

Dane zawarte w informacji sygnałnej opracowano na podstawie reprezentacyjnego badania sadów. Próbę do badania wylosowano z operatu gospodarstw indywidualnych uprawiających sady wykazanych w PSR 2002 r. (z uwzględnieniem aktualizacji na podstawie rolniczych badań reprezentacyjnych przeprowadzonych w kolejnych latach). Uzupełnieniem badania reprezentacyjnego było sprawozdanie „Powierzchnia uprawy, liczba drzew i krzewów oraz zbiory owoców” z którego uzyskano dane dla gospodarstw państwowych, spółdzielczych i spółek.

**Zakres tematyczny badania** został ujęty w 6 działach:

Dział 1 – informacje o użytkowniku gospodarstwa (wiek, poziom wykształcenia, rodzaj wykształcenia);

Dział 2 – charakterystyka gospodarstwa (powierzchnia gruntów ogółem w gospodarstwie, powierzchnia użytków rolnych, powierzchnia uprawy sadów w gospodarstwie w podziale na drzewa, krzewy oraz szkółki drzew i krzewów owocowych, zmiany w powierzchni sadów w porównaniu do roku poprzedniego, powierzchnia nawadniana, pojemność przechowalni i chłodni;

Dział 3 – dla poszczególnych gatunków drzew owocowych oraz odmian jabłoni i grusz, a także dla każdego rodzaju podkładek jabłoni: powierzchnia i liczba drzew owocowych wg grup wiekowych oraz zbiory i ich przeznaczenie (na konsumpcję i do przemysłu);

Dział 4 – klasy zagęszczenia drzew dla jabłoni i grusz (powierzchnia i liczba drzew);

Dział 5 – powierzchnia i liczba jabłoni pozostałych odmian - niewymienionych w dziale 3;

Dział 6 – dla poszczególnych gatunków krzewów owocowych: powierzchnia i liczba krzewów owocowych wg grup wiekowych oraz zbiory owoców i ich przeznaczenie (na konsumpcję i do przemysłu).

W 2007 r. zawężono nieco zakres tematyczny badania, w stosunku do badania przeprowadzonego w roku 2004 (w celu zmniejszenia obciążeń respondentów zrezygnowano z działu dotyczącego rozdysponowania zbiorów, a także badania zbiorów wg grup wiekowych). Zakres tematyczny badania spełniał wymagania Unii Europejskiej, a badanie prowadzone było zgodnie z kalendarzem badań Unii Europejskiej. Badania sadów przeprowadzane są w Unii Europejskiej cyklicznie - raz na 5 lat.

Reprezentacyjne badanie sadów było rozszerzeniem prowadzonych corocznie szacunków powierzchni, plonów i zbiorów upraw ogrodnich. Wyniki szacunków zostały zamieszczone w publikacjach: „Wyniki produkcji roślinnej w 2007” oraz „Produkcja upraw rolnych i ogrodnich w 2007 r.”, wydanych w kwietniu 2008 r. W niniejszej informacji sygnałowej prezentowane są jedynie wyniki dotyczące struktury wiekowej, gatunkowej i odmianowej wybranych upraw prowadzonych w sadach oraz informacje dodatkowe.

### Drzewa owocowe

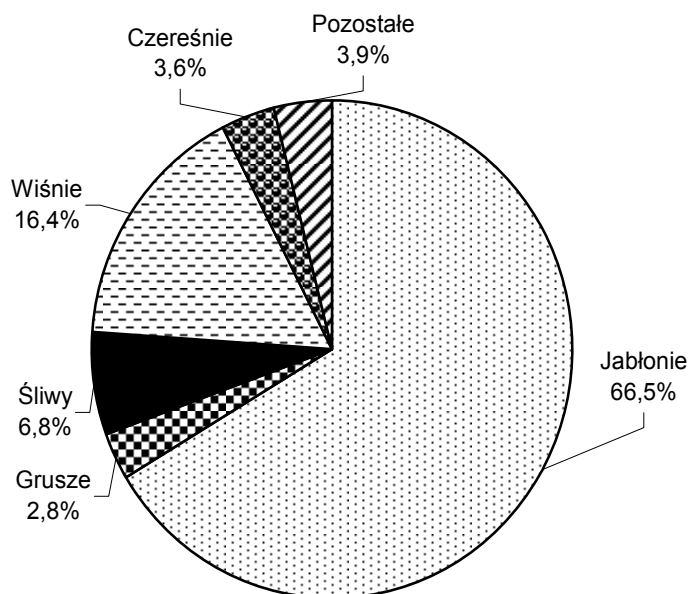
Uogólnione wyniki reprezentacyjnego badania sadów w gospodarstwach indywidualnych uzupełnione sprawozdawczością z gospodarstw państwowych, spółdzielczych i spółek, wykazały, że łączna powierzchnia uprawy drzew owocowych w sadach w 2007 r. wyniosła około 90% ogólnej powierzchni uprawy drzew owocowych (łącznie w sadach i poza sadami).

W Polsce dominują nadal sady małe – te posiadające do 1,00 ha upraw stanowią prawie 77% ogólnej liczby gospodarstw, lecz zajmują zaledwie ok. 18% powierzchni zajętej pod uprawę sadów. Dalsze prawie 17% gospodarstw sadowniczych uprawia powierzchnię od ponad 1 ha do niepełna 5 ha sadu, stanowiąc prawie 33% ogólnej powierzchni sadów w kraju. Zaledwie 0,25% ogólnej liczby gospodarstw sadowniczych posiada sady o powierzchni 20 ha i więcej uprawiając 9,7% ogólnej powierzchni sadów w Polsce.

Tabl. 1. Struktura liczby gospodarstw i powierzchni uprawy sadów w grupach obszarowych powierzchni sadów

Wyszczególnienie	Grupy obszarowe powierzchni sadów w ha						
	ogółem	do 1,00	1,01 – 4,99	5,00 – 9,99	10,00 – 19,99	20,00 – 49,99	50,00 i więcej
	w % ogółem						
Liczba gospodarstw sadowniczych	100,0	76,9	16,7	4,6	1,3	0,2	0,05
Powierzchnia uprawy sadów	100,0	18,1	32,8	25,3	14,1	5,4	4,3

Struktura powierzchni uprawy drzew owocowych w sadach  
według gatunków



O wielkości produkcji owoców z drzew w sadach nadal decyduje głównie uprawa jabłoni. Powierzchnia uprawy jabłoni w sadach w 2007 r. zajmowała dwie trzecie powierzchni uprawy wszystkich gatunków drzew owocowych uprawianych w sadach.

Tabl. 2. Zmiany w strukturze gatunkowej powierzchni zajętej pod uprawę drzew owocowych w sadach w latach 1998 – 2007.

Wyszczególnienie	Powierzchnia uprawy w sadach		
	1998 r.	2004 r.	2007 r.
	w % ogółem drzew owocowych uprawianych w sadach		
Ogółem	100,0	100,0	100,0
Jabłonie	72,3	71,4	66,5
Grusze	2,8	3,1	2,8
Śliwy	6,2	6,7	6,8
Wiśnie	10,8	13,5	16,4
Czereśnie	2,1	3,3	3,6
Morele	0,2	0,4	0,4
Brzoskwinie	0,5	0,8	1,2
Orzechy włoskie	5,0	0,7	2,3

W latach 1998 – 2004 ogólna powierzchnia sadów w Polsce wzrosła z 265,2 tys. ha do 277,6 tys. ha (o niespełna 12,5 tys. ha). W latach 2004 – 2007 nastąpił znaczny wzrost powierzchni uprawy sadów. W 2007 r. powierzchnia uprawy sadów wyniosła 336,8 tys. ha - wzrost w porównaniu do 2004 r. o 59,2 tys. ha (o 21,3%). Na przestrzeni ostatnich 10 lat struktura gatunkowa nasadzeń uległa jedynie niewielkim zmianom. Zmniejsza się systematycznie w strukturze upraw sadowniczych w Polsce udział powierzchni uprawy jabłoni, wzrasta zaś udział powierzchni uprawy wiśni. W 2007 r. prawie 67% powierzchni uprawy wszystkich drzew owocowych w sadach zajmowała uprawa jabłoni, lecz w strukturze uprawy udział sadów jabłoniowych w porównaniu do 2004 r. uległ niewielkiemu zmniejszeniu (o 4,9 punktu procentowego). Na przestrzeni ostatnich lat obserwuje się tendencję do ograniczania powierzchni uprawy jabłoni na rzecz innych gatunków drzew owocowych: wzrósł udział powierzchni uprawy wiśni (o 2,9 punktu procentowego), czereśni, brzoskwiń i orzechów włoskich (łącznie o 2,3 punktu procentowego).

Tabl. 3. Struktura powierzchni uprawy poszczególnych gatunków drzew owocowych w sadach w grupach wiekowych.

Wyszczególnienie	Powierzchnia uprawy drzew					
	ogółem	w wieku lat				
		0 - 4	5 - 9	10 - 14	15 - 24	25 i więcej
		w % drzew owocowych ogółem				
Ogółem drzewa owocowe	100,0	100,0	100,0	100,0	100,0	100,0
Jablonie	66,5	53,5	61,0	71,0	75,9	81,0
Grusze	2,8	2,9	2,8	2,4	2,9	3,7
Śliwy	6,8	7,5	7,5	6,4	6,4	4,7
Wiśnie	16,4	22,1	21,9	15,1	9,8	3,8
Czereśnie	3,6	4,1	3,7	3,1	3,3	3,7
Pozostałe	3,9	9,9	3,0	1,9	1,7	3,2

Wraz ze wzrostem wieku drzew w sadach zwiększa się powierzchnia uprawy jabłoni w ogólnej powierzchni sadów, mniejsze znaczenie w sadach starszych mają pozostałe gatunki drzew owocowych – nasadzenia każdego zajmowały ok. 3 – 4% powierzchni sadów 25 letnich i starszych. W sadach młodszych obserwuje się wzrost nasadzeń szczególnie wiśni, śliw, a także drzew owocowych z grupy pozostałe w tym orzechów włoskich.

Tabl. 4. Struktura powierzchni uprawy poszczególnych gatunków drzew owocowych w sadach według grup wiekowych

Wyszczególnienie	Powierzchnia uprawy drzew					
	ogółem	w wieku lat				
		0 - 4	5 - 9	10 - 14	15 - 24	25 i więcej
w % ogółem						
Ogółem	100,0	18,9	30,8	22,6	17,3	10,4
Jabłonie	100,0	15,2	28,2	24,1	19,8	12,7
Grusze	100,0	19,4	30,4	19,1	17,6	13,5
Śliwy	100,0	21,0	34,2	21,4	16,2	7,2
Wiśnie	100,0	25,5	41,0	20,8	10,3	2,4
Czereśnie	100,0	22,0	31,7	19,5	16,0	10,7
Pozostałe	100,0	48,4	24,2	11,2	7,7	8,5
w tym orzechy włoskie	100,0	65,1	7,3	7,8	8,3	11,4

W 2007 r. sady jabłoniowe w wieku poniżej 5 lat stanowiły 15,2 % ogólnej powierzchni uprawy jabłoni w sadach (o 4,0% mniej niż w 2004 r. i o 8,9% mniej niż w 1998 r.). Najwięcej, bo 41% sadów wiśniowych jest w wieku 5 - 9 lat. W tej grupie wiekowej jest też 34,2% śliw, 31,7% czereśni i 30,4% grusz. W strukturze nasadzeń orzechów włoskich dominują sady bardzo młode – w wieku poniżej 5 lat. Jest ich ponad 65% w ogólnej powierzchni uprawy tego gatunku w Polsce.

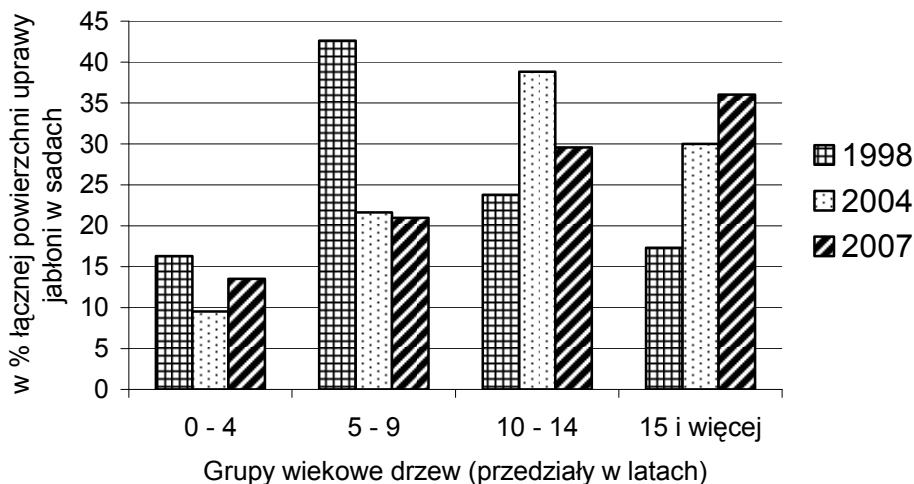
Struktura odmianowa powierzchni uprawy drzew jabłoni w sadach jest podobna do tej z poprzedniego badania z 2004 r. Nadal najpowszechniejszą odmiana uprawianą w Polsce jest Idared. W sadach w dalszym ciągu tracą na znaczeniu odmiany: Cortland i Lobo. Ich miejsce zajmują odmiany nowsze, między innymi Szampion. Znaczenia nabierają też odmiany, które dopiero w ostatnich latach zostały wprowadzone do powszechnej uprawy, np. Gloster, Ligol i Gala. W 2007 r. odmiana Idared zajmowała 21,1%, odmiana Jonagold zajmowała drugie miejsce pod względem wielkości arealu uprawy drzew jabłoni w sadach, tj. 11,2%. Na trzecim miejscu znalazła się odmiana Szampion (10,1%), a odmiany Lobo, Gloster, Ligol i Cortland w 2007 r. zajmowały odpowiednio 5,1%, 4,8%, 4,6% i 4,5% powierzchni uprawy jabłoni w sadach.

Tabl. 5. Struktura powierzchni uprawy jabłoni w sadach według odmian i grup wiekowych

Odmiany jabłoni	Procentowy udział odmian	Powierzchnia wg grup wiekowych drzew w % danej odmiany				
		w wieku lat				
		0 - 4	5 - 9	10 - 14	15 - 24	25 i więcej
Jabłonie ogółem	100,0	15,2	28,2	24,1	19,8	12,7
Idared	21,1	13,5	21,0	29,6	30,5	5,5
Jonagold	11,2	16,6	46,9	26,7	8,9	0,9
Szampion	10,1	16,9	48,5	24,9	8,4	1,3
Lobo	5,1	7,1	19,7	33,0	33,3	6,9
Gloster	4,8	22,5	36,3	26,0	14,0	1,2
Ligol	4,6	37,2	40,9	18,5	2,7	0,7
Cortland	4,5	3,7	18,5	33,1	36,9	7,8
Jonatan	3,7	2,2	7,9	19,9	29,4	40,6
Golden Delicious	2,5	33,0	37,9	18,9	6,5	3,7
Gala	2,1	29,2	50,8	15,9	3,8	0,4
Boskoop	1,5	11,1	27,8	21,1	15,2	24,7
Spartan	1,3	4,7	17,3	24,8	31,2	22,0
McIntosh i Sporty	1,1	2,3	16,4	18,4	32,6	30,4
Elastar	0,9	14,2	36,7	33,0	14,9	1,2
Melrose	0,7	4,0	23,0	37,9	25,0	10,2
Red Delicious i Sporty	0,6	9,4	43,1	31,2	7,0	9,2
Jerseymac	0,4	7,0	22,5	23,2	26,5	20,8
James Grieve	0,4	15,6	18,0	26,3	25,1	15,0
Wealthy	0,3	3,0	12,7	22,8	27,5	34,0
Pozostałe odmiany jabłoni	23,0	14,7	17,6	15,9	19,0	32,7

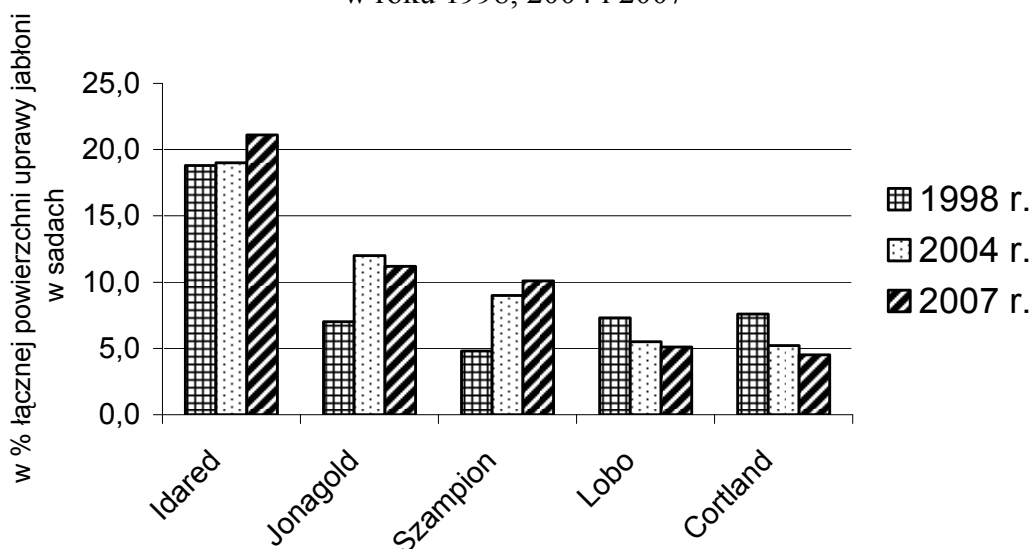
Jak wcześniej wspomniano odmiana Idared jest wciąż najpowszechniejszą odmianą jabłoni w Polsce, jednak udział powierzchni uprawy drzew najmłodszych odmiany Idared zmniejszył się w stosunku do 2004 roku o 4 punkty procentowe, natomiast udział powierzchni uprawy drzew 15 letnich i starszych w 2007 r. był o 6 punktów procentowych większy niż w 2004 r.

Porównanie udziału powierzchni uprawy odmiany Idared w ogólnej powierzchni uprawy jabłoni w sadach w roku 1998, 2004 i 2007



W strukturze wiekowej odmian Jonagold i Szampion dominują drzewa w wieku 5 – 9 lat (stanowią blisko 50% powierzchni uprawy tych odmian). Jednak w porównaniu do roku 2004 znacznie zmniejszył się udział jabłoni tych odmian w wieku poniżej 5 lat. Do powszechnej uprawy w Polsce wchodzi odmiany, takie jak Ligol, Golden Delicious i Gala, wśród których udział drzew najmłodszych poniżej 5 lat stanowi około 30 – 40% nasadzeń, a drzewa młodsze niż 10 letnie stanowią około 80% powierzchni uprawy tych gatunków.

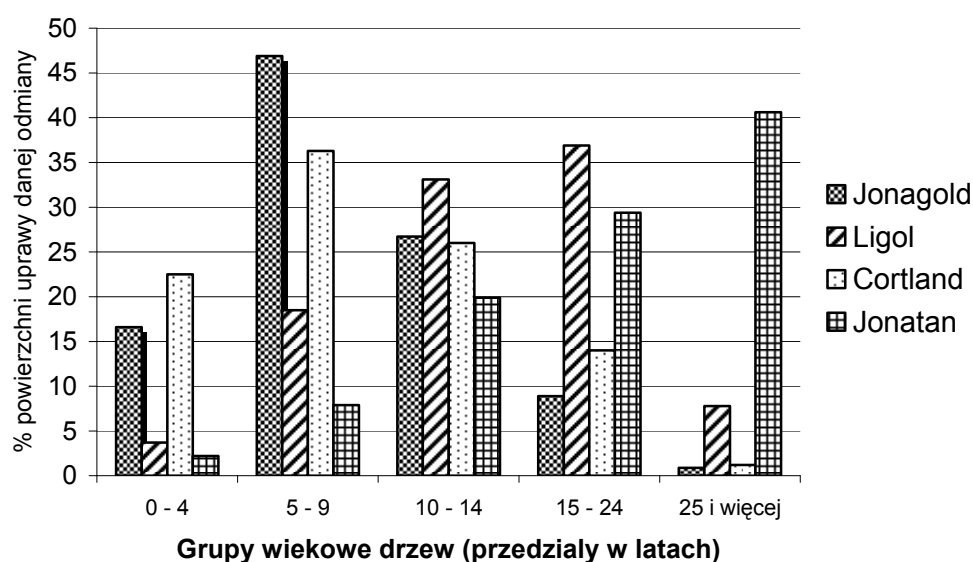
Porównanie udziału powierzchni uprawy znaczących w Polsce odmian jabłoni w ogólnej powierzchni uprawy jabłoni w sadach w roku 1998, 2004 i 2007





W 2007 r. odmiany starsze, takie jak Jonatan, Mc Intosh czy Wealthy to w przeważającym procencie drzewa 15 letnie i starsze. Tylko 2,2% powierzchni uprawy odmiany Jonatan stanowiły sady młode (poniżej 5 lat).

Struktura powierzchni uprawy wybranych odmian jabłoni według grup wiekowych



Według badania reprezentacyjnego sadów przeprowadzonego w 2007 r. uprawa jabłoni w sadach była skoncentrowana głównie na terenie województwa mazowieckiego (około 40% powierzchni sadów zajętej pod uprawę jabłoni w Polsce). Dużą koncentrację sadów jabłoniowych zanotowano także w województwach: lubelskim, łódzkim i świętokrzyskim. W sumie na terenie tych czterech województw znajduje się ponad 76% sadów jabłoniowych w Polsce.

W 2007 r. 56,5% powierzchni zajętej pod uprawę jabłoni w sadach stanowiły drzewa na podkładkach półkarłowych. W grupie jabłoni rosnących w sadach 5 – 9 letnich oraz 10–14 letnich, drzewa półkarłowe stanowiły około dwie trzecie jabłoni z tych grup wiekowych.

Jabłonie karłowe uprawiane były najczęściej w sadach młodych poniżej 10 lat (około 73% plantacji uprawianych na tego rodzaju podkładkach). W sumie uprawa jabłoni na podkładkach karłowych stanowiła około 19% plantacji.

Uprawa jabłoni w sadach na podkładkach silnie rosnących stale się zmniejsza, lecz w 2007 r. stanowiła jeszcze blisko jedną czwartą łącznej powierzchni uprawy jabłoni w sadach. W tej grupie około 73% zajmowały drzewa w wieku 15 lat i starsze.

Tabl. 6. Struktura powierzchni uprawy jabłoni w sadach według rodzaju podkładek i grup wiekowych

Wyszczególnienie	Powierzchnia uprawy jabłoni					
	ogółem	w wieku lat				
		0 - 4	5 - 9	10 - 14	15 - 24	25 i więcej
	w % ogółem					
Jabłonie ogółem	100,0	100,0	100,0	100,0	100,0	100,0
Jabłonie na podkładkach karłowych	19,0	41,3	26,8	14,4	6,1	3,3
Jabłonie na podkładkach półkarłowych	56,5	52,3	67,7	68,7	50,8	22,4
Jabłonie na podkładkach silnie rosnących	24,5	6,4	5,5	16,9	43,0	74,3

Zagęszczenie nasadzeń zwiększa się z roku na rok. Wśród młodych jabłoni w wieku do 4 lat zagęszczenie jest największe i wynosi średnio 1373 drzew na ha. Dla jabłoni karłowych w tej grupie wiekowej zagęszczenie wynosi 1647 drzew na hektar.

Średnie zagęszczenie nasadzeń jabłoni wszystkich grup wynosi 1000 drzew na ha.

Tabl. 7. Zagęszczenie nasadzeń jabłoni w sadach według rodzaju podkładek i grup wiekowych

Wyszczególnienie	Zagęszczenie nasadzeń drzew					
	ogółem	w wieku lat				
		0 - 4	5 - 9	10 - 14	15 - 24	25 i więcej
	w szt/ha					
Jabłonie ogółem	1000	1373	1303	996	711	337
Jabłonie na podkładkach karłowych	1588	1647	1743	1484	987	525
Jabłonie na podkładkach półkarłowych	1003	1184	1158	960	793	456
Jabłonie na podkładkach silnie rosnących	537	1146	931	725	575	293

Dla większości gatunków drzew owocowych zagęszczenie nasadzeń jest odwrotnie proporcjonalne do wieku drzew. Wyjątek stanowią orzechy włoskie, dla których najmniejsze zagęszczenie zanotowano w grupie drzew najmłodszych do 4 lat.

Tabl. 8. Zagęszczenie nasadzeń drzew owocowych w sadach według grup wiekowych

Wyszczególnienie	Zagęszczenie nasadzeń drzew					
	ogółem	w wieku lat				
		0 - 4	5 - 9	10 - 14	15 - 24	25 i więcej
	w szt/ha					
Jabłonie	1000	1373	1303	996	711	337
Grusze	744	1109	859	709	550	266
Śliwy	666	766	769	622	503	382
Wiśnie	845	931	895	784	641	478
Czereśnie	486	596	579	444	353	257
Morele	646	819	662	623	430	330
Brzoskwinie	653	702	649	579	758	419
Orzechy włoskie	157	148	233	171	155	149

Blisko 45% powierzchni jabłoni w sadach jest uprawianych w zagęszczeniu 800–1599 drzew na hektar. W podobnym zagęszczeniu jest uprawiane blisko 35% grusz, a blisko 32% powierzchni grusz jest uprawiana w zagęszczeniu 400 – 799 drzew. Na przestrzeni ostatnich lat zwiększa się powierzchnia uprawy zarówno jabłoni, jak i grusz uprawianych w zagęszczeniu 1600 – 3199 drzew na hektar, a zmniejsza się uprawa o zagęszczeniu poniżej 400 drzew na hektar.

Tabl. 9. Struktura klas zagęszczenia drzew w uprawie jabłoni i grusz w sadach

Wyszczególnienie	Powierzchnia uprawy drzew							
	ogółem	wg klas zagęszczenia drzew/ha						
		poniżej 400	400 - 799	800 - 1599	1600 - 2399	2400 - 3199	3200 - 3999	4000 i więcej
		w % ogółem						
Jabłonie	100,0	15,4	23,9	44,8	10,8	4,4	0,5	0,1
Grusze	100,0	26,1	31,8	34,5	5,6	1,7	0,2	0,1

Według badania reprezentacyjnego sadów 2007 r. w uprawie grusz w Polsce dominują nadal trzy odmiany: Konferencja (25,9% łącznej powierzchni uprawy grusz w sadach), Faworytka (klapsa) i jej czerwony sport (24,7% ) oraz Lukaszówka (21,2%).

Tabl. 10. Struktura powierzchni uprawy gruszy w sadach według odmian i grup wiekowych

Odmiany gruszy	Procentowy udział odmian	Powierzchnia wg grup wiekowych drzew w % danej odmiany				
		w wieku lat				
		0 - 4	5 - 9	10 - 14	15 - 24	25 i więcej
Grusze ogółem	100,0	19,4	30,4	19,1	17,6	13,5
Konferencja	25,9	31,6	31,1	16,8	14,6	5,9
Faworytka (klapsa) + czerwony sport	24,7	13,6	32,3	20,0	17,6	16,4
Lukasówka	21,2	17,4	35,5	22,6	19,1	5,3
Komisówka	2,9	9,3	35,9	36,2	14,6	4,0
Bonkreta Williamsa + czerwony sport	1,7	5,4	35,5	20,8	24,9	13,4
General leclerc	1,6	15,4	54,9	21,3	5,9	2,4
Bera Hardego	1,4	9,1	12,1	12,4	19,6	46,8
Lipcówka kolorowa	1,0	9,6	19,5	20,2	19,4	31,3
Triumph Packhama	0,4	32,5	43,2	11,8	9,9	2,6
Pozostałe grusze	19,2	16,5	19,6	14,8	20,6	28,5

### Krzewy owocowe i plantacje jagodowe

W 2007 r. w uprawie porzeczek kolorowych i czarnych, aronii, agrestu oraz malin w sadach dominowały plantacje 4 letnie i starsze, stanowiące od 61,4% (dla agrestu) do 80,7% (dla aronii) nasadzeń tych gatunków. Dla borówki wysokiej i truskawek proporcje były odwrotne. W uprawie truskawek około 75% powierzchni zajmowały plantacje młode, w wieku poniżej 4 lat, a w uprawie borówki wysokiej ok. 60% powierzchni.

Tabl. 11. Struktura powierzchni uprawy krzewów owocowych i malin w sadach oraz struktura powierzchni uprawy truskawek

Wyszczególnienie	Powierzchnia uprawy		
	ogółem	w wieku lat	
		0 - 3	4 i powyżej
		w % ogółem	
Agrest	100,0	38,6	61,4
Porzeczki kolorowe	100,0	31,0	69,0
Porzeczki czarne	100,0	20,3	79,7
Aronia	100,0	19,3	80,7
Borówka wysoka	100,0	59,6	40,4
Maliny	100,0	25,6	74,4
Truskawki	100,0	75,0	25,0

## **Kierunki zagospodarowania zbiorów owoców**

Wyniki reprezentacyjnego badania sadów wykazały, że w 2007 r. 38% produkcji jabłek przeznaczono dla przemysłu, a 62% stanowiły jabłka konsumpcyjne.

Z produkcji gruszek uzyskanej w sadach, 79% było przeznaczone do konsumpcji, a 21% dla przemysłu; dla czereśni 86% zbiorów przeznaczonych było do konsumpcji, a zaledwie 14% zbiorów przerobił przemysł.

Produkcja wiśni i malin w około 80% przeznaczona była dla przemysłu.

Zbiory porzeczek kolorowych i czarnych oraz agrestu były także w znacznej większości zagospodarowane poprzez przerób przemysłowy (dla zbiorów porzeczek ponad 90%). Należy jednak zaznaczyć, że rok 2007 był nietypowy dla produkcji sadowniczej, bowiem zbiory owoców z drzew były o 53,3% niższe od uzyskanych w roku 2006, a zbiory owoców z krzewów owocowych i plantacji jagodowych w 2007 r. były o 14,8% mniejsze od zbiorów roku poprzedniego. Bardzo niskie zbiory owoców mogły mieć wpływ na kierunki zagospodarowania zbiorów.

## **Informacje dodatkowe**

W 2007 r. największy udział w ogólnej liczbie gospodarstw z uprawą sadów stanowiły gospodarstwa o powierzchni do 1 ha użytków rolnych oraz o powierzchni 1 – 1,99 ha, następnie 2 – 2,99 ha oraz 5 – 7 ha użytków rolnych. W porównaniu z 1998 r. – gdy po raz pierwszy w Polsce prowadzono badanie sadów, w gospodarstwach posiadających do 2 ha użytków rolnych wzrosła znacznie liczba gospodarstw uprawiających sady. Nadal największa część powierzchni upraw sadowniczych (ponad 17%) skupiona była w gospodarstwach o powierzchni 7 – 10 ha użytków rolnych, a ponad jedna trzecia powierzchni upraw sadowniczych (34,5%) skupiona była w gospodarstwach o powierzchni od 7 do 15 ha użytków rolnych.

W 2007 r. średnio 7,8% powierzchni sadów było nawadnianej, jednak w sadach o areale poniżej 5 ha procent powierzchni nawadnianej był znacznie niższy i wahał się od 0,6% w sadach o powierzchni do 1 ha do 3,7% w sadach o powierzchni 3 do 5 ha. Dla sadów o powierzchni od 5 do 9,99 ha procent powierzchni nawadnianej był wyższy od średniej i wyniósł 8,7%. Największy udział powierzchni nawadnianej zanotowano w sadach o powierzchni 10 do 19,99 ha; w sadach tych nawadniane było średnio 20% areалу upraw. Blisko jedna piąta powierzchni upraw sadowniczych była także nawadniana w sadach o areale od 20 do 49,99 ha.

Wśród użytkowników gospodarstw zajmujących się w 2007 r. uprawą sadów

przeważały osoby w średnim wieku, tj. między 30 a 59 rokiem życia (76,4%). Osoby młode stanowiły 4,7%, a udział osób w wieku 60 lat i więcej wynosił ok. 18,9%. Na przestrzeni ostatnich 10 lat zanotowano wzrost liczby osób w wieku średnim zajmujących się uprawą sadów, przy równoczesnym zmniejszeniu liczby zarówno starszych, jak i młodych użytkowników sadów (porównanie do badań z 2004 i 1998 r.).

Wśród użytkowników gospodarstw sadowniczych tylko niespełna 10% posiadało wykształcenie ogrodnicze, najczęściej kursy zawodowe (blisko 60% tej liczby) lub wykształcenie średnie ogrodnicze (ok. 20%), a jedynie ok. 6,6% wykształcenie wyższe o kierunku ogrodniczym. Tylko w grupie użytkowników młodych – do 29 lat posiadających wykształcenie ogrodnicze znaczący był udział osób z ukończonymi wyższymi studiami w tym kierunku (ok. 14,5% osób z tej grupy) oraz z wykształceniem średnim ogrodniczym (ponad 55%). W porównaniu z 2004 rokiem, o ponad jedną trzecią spadła liczba młodych użytkowników sadów posiadających wykształcenie wyższe ogrodnicze, natomiast zwiększyła się istotnie liczba użytkowników sadów w wieku do 29 lat posiadających wykształcenie średnie w tym kierunku. W 2004 r. w grupie osób 60 letnich i starszych prowadzących sady, ponad 70% posiadało wykształcenie ogrodnicze zdobyte na kursach zawodowych. Od 2004 r. w tej grupie wiekowej zwiększyła się znacząco liczba użytkowników sadów posiadających wykształcenie średnie ogrodnicze.

Obserwowane zmiany w technologii uprawy sadów i doborze odmian poszczególnych gatunków wskazują na proces intensyfikacji produkcji – zmniejszane są rozmiary koron, zwiększana liczba drzew na jednostce powierzchni, zwiększana powierzchnia upraw na podkładkach karłowych. Zmniejsza się również liczba uprawianych odmian oraz wyłania się podstawowa grupa odmian w uprawie w sadach. Dla jabłoni są to: Idared, Jonagold, Szampion, Gala, oraz dominujący w młodych nasadzeniach Golden Delicious. Dla gruszy – Konferencja, Faworytka i Lukasówka. Obserwuje się rozwój uprawy wiśni w sadach – ponad 66% sadów wiśniowych to nasadzenia młodsze niż 10 letnie. Wzrasta również zainteresowanie uprawą orzechów włoskich. Gatunek ten ma jednak duże wymagania glebowe, termiczne oraz zasadniczą wadę – długo trzeba czekać na opłacalne plony, stąd wzrost zainteresowania nasadzeniami może mieć charakter przejściowy.

Dla owoców jagodowych poza wzrostem powierzchni uprawy tradycyjnych gatunków (spadek powierzchni uprawy odnotowano tylko dla truskawek) szczególną uwagę należy zwrócić na wzrost powierzchni uprawy borówki wysokiej.

Potencjał produkcyjny polskiego sadownictwa pozwala przypuszczać, że Polska nadal będzie odgrywać znaczącą rolę w produkcji owoców w Unii Europejskiej. W 2006 r. aż 19,6% łącznej produkcji jabłek w UE (25 krajów członkowskich oraz Rumunia i Bułgaria) stanowiła produkcja Polski.