



GŁÓWNY URZĄD STATYSTYCZNY

PRACA NIEREJESTROWANA W POLSCE W 2004 R.

**Informacje
i opracowania
statystyczne**

Warszawa 2005

OPRACOWANIE MERYTORYCZNE

Pracownicy Wydziału Zasobów Pracy

w **Departamencie Statystyki Społecznej GUS:**

- Mariusz Siedlecki
- Krzysztof Szewc
- Agnieszka Zgierska

NADZÓR MERYTORYCZNY

Grażyna Marciniak – Zastępca Dyrektora Departamentu Statystyki Społecznej GUS

WSPÓŁPRACA

Bronisław Lednicki – Wydział Operatów i Metody Reprezentacyjnej GUS

Waldemar Popiński – Departament Koordynacji i Organizacji Badań GUS

OPRACOWANIE KOMPUTEROWE

Mariusz Siedlecki

Krzysztof Szewc

OKŁADKA I DRUK

Zakład Wydawnictw Statystycznych

Warszawa, Al. Niepodległości 208

Informacja w sprawach zbytu publikacji – tel. 608 32 10

PRZEDMOWA

Jedną z cech rynku pracy w Polsce jest istnienie zjawiska pracy nierejestrowanej, zwanej często pracą „na czarno” lub w szarej strefie gospodarki. Zjawisko to nie jest łatwe do rozpoznania i zbadania, a wykonywane szacunki są często obarczone błędami. Pomimo tego istnieje wiele metod pozwalających na mniej lub bardziej dokładną ocenę tego zjawiska.

Niniejsza publikacja opracowana została na podstawie uogólnionych wyników badania modułowego „*Praca nierejestrowana*”, zrealizowanego w IV kwartale 2004 r. łącznie z reprezentacyjnym *Badaniem Aktywności Ekonomicznej Ludności* (BAEL). Badaniem objęto połowę próby mieszkań wylosowanych do BAEL. Badanie zrealizowano zgodnie z *Programem badań statystycznych statystyki publicznej na 2004 rok*.

Przedmiotem badania modułowego były z jednej strony opinie na temat podejmowania pracy nierejestrowanej, a z drugiej – konfrontacja z rzeczywistością rozumianą jako wykonywanie pracy nierejestrowanej bezpośrednio przez respondenta czy też nielegalne zatrudnianie pracowników przez respondenta lub jego gospodarstwo domowe. Pytania zawarte w ankiecie dotyczyły wykonywania pracy nierejestrowanej lub korzystania z pracy nierejestrowanej w okresie 9 miesięcy 2004 r. (od stycznia do września).

Wywiady z osobami wylosowanymi do badania pracy nierejestrowanej przeprowadzali specjalnie przeszkoleni ankieterzy współpracujący z GUS przy realizacji *Badania Aktywności Ekonomicznej Ludności*. Tablice wynikowe opracowane zostały przez Centralny Ośrodek Informatyki Statystycznej – Zakład w Radomiu, natomiast autorami publikacji są pracownicy Wydziału Zasobów Pracy Departamentu Statystyki Społecznej.

Publikacja zawiera część analityczną i tabelaryczną. Prezentowane opracowanie składa się z rozdziałów przedstawiających opinie na temat przyczyn podejmowania pracy nierejestrowanej, skali pracy nierejestrowanej, charakterystyki ostatnio wykonywanej pracy, a także charakterystyki gospodarstw domowych zatrudniających pracowników „na czarno”.

Małgorzata Kałaska

Dyrektor Departamentu
Statystyki Społecznej

SPIS TREŚCI

	Tabl.	Str.
Przedmowa	x	3
Uwagi metodyczne	x	7
Praca nierejestrowana w Polsce w 2004 r.	x	11
1. OPINIE NA TEMAT PRZYCZYŃ PODEJMOWANIA PRACY NIEREJESTROWANEJ		
Ludność w wieku 15 lat i więcej według miejsca zamieszkania i płci oraz opinii na temat przyczyn podejmowania pracy nierejestrowanej	1.1.	29
Ludność według wieku, płci oraz opinii na temat przyczyn podejmowania pracy nierejestrowanej.....	1.2.	30
Ludność w wieku 15 lat i więcej według poziomu wykształcenia, płci oraz opinii na temat przyczyn podejmowania pracy nierejestrowanej	1.3.	31
Ludność w wieku 15 lat i więcej według miejsca zamieszkania i płci oraz opinii na temat rodzajów podejmowanej pracy nierejestrowanej.....	1.4.	33
2. OSOBY WYKONUJĄCE PRACĘ NIEREJESTROWANĄ		
Osoby wykonujące pracę nierejestrowaną w 2004 r. według płci i miejsca zamieszkania oraz częstości i miesiąca wykonywania tej pracy.....	2.1.	34
Osoby wykonujące pracę nierejestrowaną w 2004 r. według płci i wieku oraz częstości i miesiąca wykonywania tej pracy	2.2.	35
Osoby wykonujące pracę nierejestrowaną w 2004 r. według płci i poziomu wykształcenia oraz częstości i miesiąca wykonywania tej pracy.....	2.3.	37
Osoby wykonujące pracę nierejestrowaną według liczby dni pracy i liczby miesięcy, w których była wykonywana.....	2.4.	38
Osoby wykonujące pracę nierejestrowaną według liczby dni przepracowanych w 2004 r. oraz płci, miejsca zamieszkania i wieku pracujących.....	2.5.	39
Osoby wykonujące pracę nierejestrowaną według liczby dni przepracowanych w 2004 r. oraz płci, miejsca zamieszkania i poziomu wykształcenia.....	2.6.	40
Osoby wykonujące pracę nierejestrowaną w 2004 r. według liczby dni zatrudnienia w miesiącu i miesiąca zatrudnienia	2.7.	41
Osoby wykonujące pracę nierejestrowaną według płci, miejsca zamieszkania oraz rodzajów wykonywanych prac	2.8.	42
Osoby wykonujące pracę nierejestrowaną według miesiąca zatrudnienia i wybranych rodzajów wykonywanych prac	2.9.	43
Osoby wykonujące pracę nierejestrowaną według liczby dni pracy oraz wybranych rodzajów wykonywanych prac	2.10.	44

3. OSTATNIO WYKONYWANA PRACA NIEREJESTROWANA

Osoby wykonujące pracę nierejestrowaną według charakterystyki ostatnio wykonywanej pracy, płci oraz miejsca zamieszkania.....	3.1.	45
Osoby wykonujące pracę nierejestrowaną według typu pracodawcy oraz rodzaju ostatnio wykonywanej pracy	3.2.	46
Osoby wykonujące pracę nierejestrowaną według płci i miejsca zamieszkania oraz wysokości miesięcznych dochodów uzyskiwanych z ostatnio wykonywanej pracy.....	3.3.	47
Osoby wykonujące pracę nierejestrowaną według wieku oraz wysokości miesięcznych dochodów uzyskiwanych z ostatnio wykonywanej pracy	3.4.	48
Osoby wykonujące pracę nierejestrowaną według poziomu wykształcenia oraz wysokości miesięcznych dochodów uzyskiwanych z ostatnio wykonywanej pracy	3.5.	49
Osoby wykonujące prace nierejestrowaną według wysokości miesięcznych dochodów uzyskiwanych z ostatnio wykonywanej pracy oraz relacji dochodów z pracy nierejestrowanej do dochodów ogółem	3.6.	50
Średni dochód z pracy nierejestrowanej w badanym miesiącu uzyskiwany przez osobę wykonującą tę pracę	3.7.	50

4. GOSPODARSTWA DOMOWE KORZYSTAJĄCE Z PRACY NIEREJESTROWANEJ

Gospodarstwa domowe korzystające z pracy nierejestrowanej w 2004 r. według miejsca zamieszkania oraz częstości i miesiąca wykonywania tej pracy	4.1.	51
Gospodarstwa domowe korzystające z pracy nierejestrowanej w 2004 r. według miesiąca i liczby roboczodni jej wykonywania.....	4.2.	51
Gospodarstwa domowe korzystające z pracy nierejestrowanej w 2004 r. według miejsca zamieszkania oraz wybranych rodzajów tej pracy	4.3.	52
Gospodarstwa domowe korzystające z pracy nierejestrowanej według liczby dni zatrudnienia pracowników nieformalnych oraz wybranych rodzajów wykonywanej pracy.....	4.4.	53
Gospodarstwa domowe według miesięcznych wydatków na pracę nierejestrowaną wykonywaną na ich rzecz.....	4.5.	54
Gospodarstwa domowe korzystające z pracy nierejestrowanej w 2004 r. według grupy społeczno-ekonomicznej, miejsca zamieszkania oraz liczby osób w gospodarstwie.....	4.6.	54

UWAGI METODYCZNE¹

Badanie podstawowe BAEL oraz moduł poświęcony badaniu zjawisku pracy nierejestrowanej przeprowadzone zostały metodą reprezentacyjną, która umożliwia uogólnianie wyników na populację generalną. Od IV kwartału 1999 r. Badanie Aktywności Ekonomicznej Ludności jest prowadzone kwartalnie metodą obserwacji ciągłej (ruchomy tydzień badania). W każdym z 13 tygodni kwartału badana jest 1/13 część kwartalnej próby mieszkań, dzięki czemu wyniki badania ilustrują sytuację na rynku pracy w okresie całego kwartału.

Losowanie prób do BAEL przebiega według zasad losowania dwustopniowego. Jednostkami losowania pierwszego stopnia są w miastach rejony statystyczne, a na wsi obwody spisowe. Jednostkami losowania drugiego stopnia są mieszkania. Losowanie jednostek pierwszego stopnia oraz mieszkań przeprowadza się na podstawie Krajowego Rejestru Podziału Terytorialnego Kraju, zawierającego m.in. wykaz terytorialnych jednostek statystycznych oraz wykaz adresowy mieszkań w układzie poszczególnych rejonów i obwodów spisowych.

Badanie Aktywności Ekonomicznej Ludności prowadzone jest przy użyciu dwóch formularzy:

- **Kartoteki Gospodarstwa Domowego ZG**, która przeznaczona jest dla każdego gospodarstwa domowego znajdującego się w wylosowanym mieszkaniu; Kartoteki ZG stanowią rejestr gospodarstw domowych przez cały cykl badania;
- **Ankiety ZD**, która wypełniana jest co kwartał dla każdej osoby objętej badaniem w wieku 15 lat i więcej obecnej w gospodarstwie domowym lub nieobecnej przez okres nie dłuższy niż 2 miesiące.

Ankieta ZD zawiera pytania dotyczące sytuacji w zakresie bieżącej aktywności ekonomicznej respondenta, tzn. faktu wykonywania pracy, pozostawania bezrobotnym, lub biernym zawodowo, przeszłości zawodowej, poszukiwania pracy, a także informacje dodatkowe obejmujące m.in. edukację i kształcenie.

Badanie zjawiska „Pracy nierejestrowanej” zostało przeprowadzone w IV kwartale 2004 r. przy pomocy **dodatkowej ankiety BAEL** (ankieta modułowa o symbolu ZD-A), która skierowana była do respondentów biorących udział w badaniu podstawowym. Badaniem objęta została połowa próby mieszkań wylosowanych do kwartalnego Badania Aktywności Ekonomicznej Ludności. W ankiecie modułowej zadawano pytania dotyczące opinii na temat przyczyn podejmowania pracy nierejestrowanej, rodzajów tych prac,

¹ Szczegółowe informacje dotyczące uwag metodycznych w Badaniu Aktywności Ekonomicznej Ludności dostępne są w wydawanej co kwartał publikacji GUS „Aktywność Ekonomiczna Ludności Polski”, seria *Informacje i opracowania statystyczne*.

zatrudniania przez gospodarstwa domowe osób wykonujących pracę nierejestrowaną oraz podejmowania takiej pracy przez respondentów, jej charakter i dochodów z wykonywania pracy w „szarej strefie”.

Cel, definicje oraz zakres tematyczny w badaniu „Pracy nierejestrowanej”

W IV kwartale 2004 r. Badanie Aktywności Ekonomicznej Ludności zrealizowano w 18,9 tys. gospodarstwach domowych, w których przeprowadzono wywiady z 47,2 tys. osób w wieku 15 lat i więcej. Badanie modułowe objęło 23,7 tys. respondentów, przy czym 21,1 tys. (tj. 88,9% osób) odpowiedziało na pytania zawarte w ankiecie. Nie zrealizowano 2,6 tys. wywiadów, w tym odmowy zanotowano dla 0,7 tys. osób (tj. 3,0% ogółu biorących udział w badaniu BAEL). Pozostałe osoby, które nie udzieliły wywiadu były nieobecne w czasie badania (1,9 tys. tj. 8,1% badanej populacji).

Głównym celem badania modułowego było uzyskanie informacji na temat:

- opinii odnośnie występowania zjawiska pracy nierejestrowanej,
- częstotliwości i rodzaju prac wykonywanych w formie nierejestrowanej,
- społeczno-demograficznej charakterystyki zbiorowości osób wykonujących pracę nierejestrowaną,
- oceny dochodów uzyskiwanych z pracy nierejestrowanej,
- gospodarstw domowych korzystających z usług osób wykonujących pracę nierejestrowaną.

W badaniu zjawiska „Praca nierejestrowana” fakt wykonywania pracy w „szarej strefie” określono zgodnie z poniższą definicją.

Przez **pracę nierejestrowaną** należy rozumieć:

- pracę najemną wykonywaną bez nawiązania stosunku pracy czyli bez umowy o pracę, umowy-zlecenia, umowy o dzieło lub jakiegokolwiek innej pisemnej umowy pomiędzy pracodawcą i pracownikiem bez względu na sektor własności (również u osób fizycznych i w indywidualnych gospodarstwach rolnych); praca nie może być również wykonywana na podstawie powołania, mianowania lub wyboru; z tytułu wykonywania pracy nierejestrowanej pracownik nie uzyskuje ubezpieczenia społecznego, a więc uprawnień do korzystania ze świadczeń społecznych; okres wykonywania tej pracy nie jest także zaliczany jako składkowy z punktu widzenia ZUS, a pracodawca nie odprowadza na konto ZUS i Funduszu Pracy odpowiednich sum z tytułu wypłacanego wynagrodzenia; od dochodów z pracy nierejestrowanej nie są płacone podatki osobiste,
- pracę na rachunek własny, jeśli z tytułu prowadzonej działalności gospodarczej nie są realizowane obowiązki finansowe wobec państwa (np. podatki).

Analogicznie jak podstawowe Badanie Aktywności Ekonomicznej Ludności, badanie modułowe realizowane było przez urzędy statystyczne wszystkich województw, natomiast opracowanie komputerowe wyników badania zostało wykonane przez Centralny Ośrodek Informatyki Statystycznej – Zakład w Radomiu.

Podmiotem badania były **osoby uczestniczące w badaniu podstawowym BAEL** będące członkami gospodarstw domowych w mieszkaniach wylosowanych do BAEL i dla których wypełniono ankietę podstawową ZD. Badanie modułowe zostało przeprowadzone przy pomocy **dotatkowej ankiety o symbolu ZD-A**.

Pierwsza część ankiety została skierowana do wszystkich badanych osób. Pytania w niej zawarte miały na celu uzyskanie informacji na temat opinii odnośnie przyczyn występowania zjawiska „szarej strefy” tych prac rodzaju wykonywanych prac.

Następny dział obejmował zagadnienia korzystania przez gospodarstwo domowe z usług osób wykonujących pracę nierejestrowaną, częstotliwości tych prac i rodzaju świadczonych usług.

W dalszej części ankiety pytania dotyczyły statusu zatrudnienia respondentów – pytano, czy prowadzą działalność gospodarczą, mają własną firmę i zatrudniają pracowników, lub prowadzą gospodarstwo rolne – oraz korzystania przez nich z usług osób podejmujących pracę nierejestrowaną i rodzaju wykonywanej pracy.

Kolejny dział ankiety miał na celu uzyskanie informacji na temat podejmowania pracy nierejestrowanej przez samych respondentów, jej częstotliwości oraz charakterystyki podmiotów ich zatrudniających.

Uzupełnienie badanej problematyki stanowiły pytania dotyczące dochodów uzyskiwanych przez respondentów z pracy nierejestrowanej oraz ich procentowego udziału w ogólnych dochodach netto. Uwzględniono przy tym dochody uzyskiwane w „szarej strefie” wykonywanej jako praca główna jak i z pracy dodatkowej.

UWAGI DO TABLIC

W publikacji zamieszczono w dziale I tablice z wynikami badania prezentującymi opinie respondentów na temat przyczyn występowania pracy nierejestrowanej i rodzaju podejmowanych prac.

Ponadto w działach II i III tabelarycznej części opracowania zaprezentowano skalę występowania pracy w „szarej strefie”, jej częstotliwości, cechy społeczno-demograficzne respondentów pracujących bez formalnej umowy, dochody uzyskiwane z tej pracy oraz procent jaki stanowią one w ogólnych dochodach netto respondentów.

Przedstawiona została też skala zjawiska korzystania przez gospodarstwa domowe z usług osób wykonujących pracę nierejestrowaną. Tablice ilustrujące to zagadnienie zamieszczono w dziale IV.

W niektórych tablicach sumy składników mogą być różne od wielkości podanych w pozycjach „OGÓŁEM”. Wynika to z zaokrążeń dokonywanych przy uogólnianiu wyników badania.

Z uwagi na reprezentacyjną metodę badania zalecana jest ostrożność w posługiwaniu się danymi w tych przypadkach, gdy zastosowano bardziej szczegółowe podziały i występują liczby niskiego rzędu, mniejsze niż 20 tysięcy.

Praca nierejestrowana w Polsce w 2004 roku

Praca „w szarej strefie”² gospodarki postrzegana jest jako zjawisko powszechne, dlatego Główny Urząd Statystyczny podjął się niełatwego zadania zdiagnozowania jej rozmiarów. Pierwsze badanie pracy nierejestrowanej, zrealizowane przez statystykę publiczną jako moduł przy badaniu aktywności ekonomicznej ludności (BAEL), przeprowadzone zostało w 1995 roku. Badanie to powtórzono w 1998 i 2004 r.³

Skala pracy nierejestrowanej w 2004 r. uległa zmniejszeniu w porównaniu z sytuacją, jaka miała miejsce w latach wcześniejszych, jednak zjawisko to nadal występuje w Polsce i wymaga monitorowania. **W okresie pierwszych 9 miesięcy 2004 r.** (od stycznia do września) **pracowało w „szarej strefie” 1317 tys.**, a 6 lat wcześniej – w ciągu ośmiu miesięcy (styczeń-sierpień) – 1431 tys. W tym samym okresie 2004 r. **z pracy nierejestrowanej korzystało 1019 tys. gospodarstw domowych**, podczas gdy w 1998 r. – 1418 tys.

1. Opinie na temat przyczyn podejmowania pracy nierejestrowanej

Na wstępie realizacji badania modułowego BAEL „Praca nierejestrowana” poproszono wszystkich respondentów, niezależnie od tego czy pracowali w szarej strefie, czy nie (i niezależnie od tego czy zatrudniali pracowników „na czarno”), o wyrażenie ogólnej opinii, dlaczego – ich zdaniem – ludzie pracują w szarej strefie, tj. bez zgłoszenia faktu wykonywania pracy w odpowiednich urzędach.

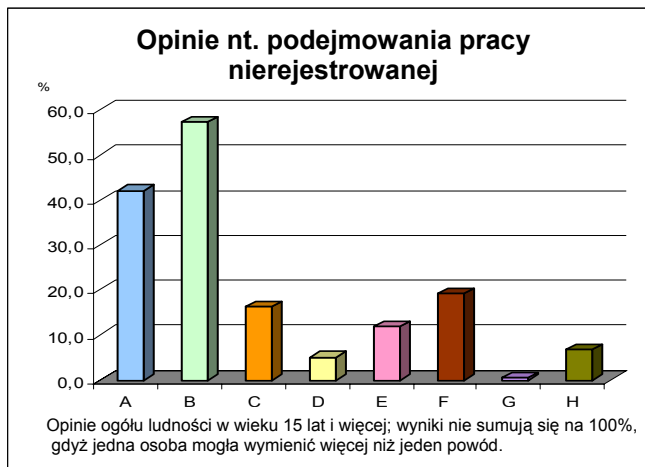
Uzyskane w 2004 r. opinie na temat przyczyn podejmowania pracy nierejestrowanej świadczą o tym, że do pracy w szarej strefie skłaniają przede wszystkim: **brak możliwości znalezienia pracy formalnej** oraz **trudna sytuacja materialna (niewystarczające dochody)**. W dalszej kolejności wymieniane są: „wysoka składka ubezpieczeniowa” oraz „pracodawca proponuje wyższe wynagrodzenie bez rejestrowania umowy o pracę”. Najrzadziej wskazywana była przez respondentów odpowiedź: „niechęć wiązania się na stałe z miejscem pracy”.

W tej sytuacji rysują się następujące główne cele pracy nierejestrowanej w wymiarze indywidualnym:

- pozyskanie jakiegokolwiek pracy, a przez nią dochodów,
- pozyskanie dochodów wyższych niż poprzez wykonywanie pracy rejestrowanej,
- pozyskanie dochodów uzupełniających inne źródła dochodu.

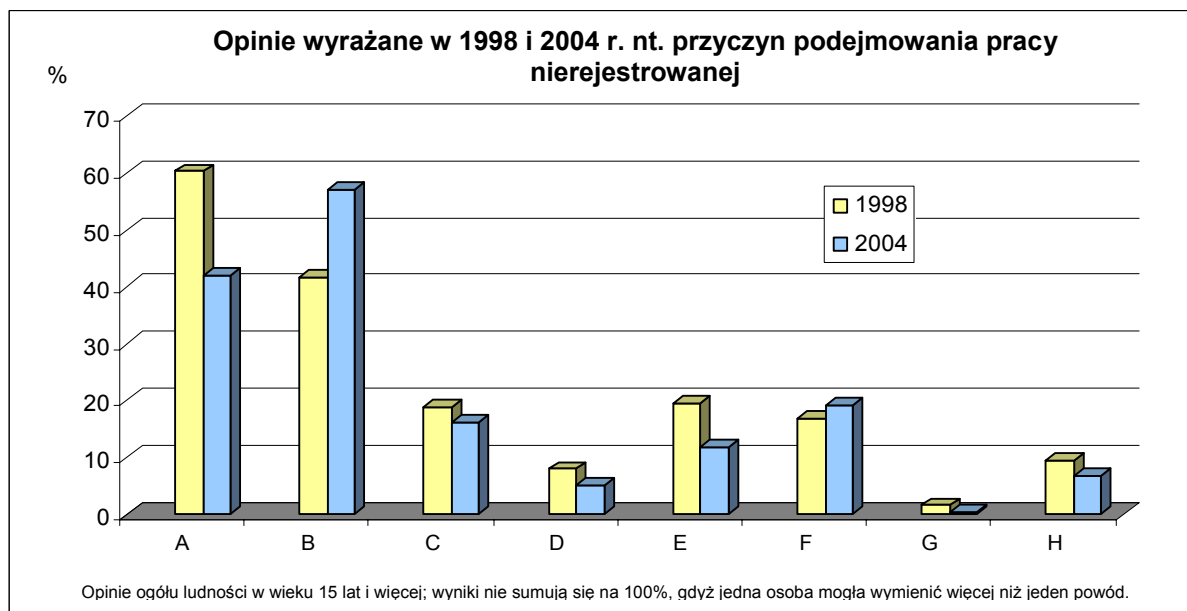
² W dalszej części analizy będziemy wymiennie posługiwać się określeniami: „praca nierejestrowana”, „praca w szarej strefie”, „praca na czarno”.

³ Wyniki badań zrealizowanych w 1995 i 1998 r. opublikowane zostały przez GUS w postaci raportów analitycznych: „Praca nierejestrowana w Polsce w 1995 r.”, „Praca nierejestrowana w Polsce w 1998 r.” w serii *Studia i analizy statystyczne*.



- A Niewystarczające dochody
- B Brak możliwości znalezienia pracy
- C Pracodawca proponuje wyższe wynagrodzenie bez rejestrowania umowy o pracę
- D Wynika to z sytuacji rodzinnej bądź życiowej
- E Podatki zniechęcają do rejestrowania dochodów
- F Wysoka składka ubezpieczeniowa
- G Niechęć wiązania się na stałe z miejscem pracy
- H Możliwość utraty niektórych świadczeń przy podjęciu pracy rejestrowanej

W porównaniu z opiniami wyrażonymi w 1998 r. wzrosło znaczenie braku możliwości podjęcia pracy alternatywnej i wysokiej składki ubezpieczeniowej. Rzadziej natomiast odwoływano się do kwestii niewystarczających dochodów, nadmiernie wysokich podatków, możliwości uzyskania wyższego wynagrodzenia za pracę bez umowy oraz możliwości utraty niektórych świadczeń przy podjęciu pracy rejestrowanej.



Wyrażane w 2004 r. opinie nie różniły się zasadniczo dla mężczyzn i kobiet. Zachowana została ta sama kolejność wagi udzielanych odpowiedzi. W opinii nieco większego odsetka kobiet niż mężczyzn przyczyną podejmowania pracy w szarej strefie był brak możliwości znalezienia pracy (60% wobec 54%) i niewystarczające dochody (44% wobec 40%), natomiast mężczyźni w nieco większym stopniu niż kobiety zwracali uwagę na to, że pracodawca proponuje wyższe wynagrodzenie, gdy nie zawiera formalnej umowy o pracę (17% wobec 16%) oraz zwracali uwagę na wysoką składkę ubezpieczeniową (20% wobec 19%).

Podobnie nie zaobserwowano znaczących różnic w opiniach (na powyższy temat) mieszkańców miast i wsi. Przy zachowaniu tej samej kolejności najczęściej występujących odpowiedzi nieco większy odsetek osób zamieszkałych w miastach niż na wsi wskazywał na wysoką składkę ubezpieczeniową jako powód podejmowania pracy bez zawarcia umowy (20% wobec 18%), podatki jako zniechęcające do rejestrowania dochodów (13% wobec 11%) oraz wyższe wynagrodzenie proponowane przez pracodawcę bez rejestrowania umowy o pracę (17% wobec 16%). W opinii mieszkańców wsi nieco częstszą przyczyną podejmowania pracy w szarej strefie niż wyrażana przez mieszkańców miast był brak możliwości znalezienia pracy (58% wobec 57%).

Co ciekawe, podobna kolejność wyrażanych opinii jest zachowana dla ogółu ludności w wieku 15 lat i więcej oraz zgłaszana przez osoby, które – jak okazało się w dalszej części wywiadu ankietowego – same podejmowały taką pracę w 2004 r.

2. Opinie na temat rodzajów prac wykonywanych w szarej strefie

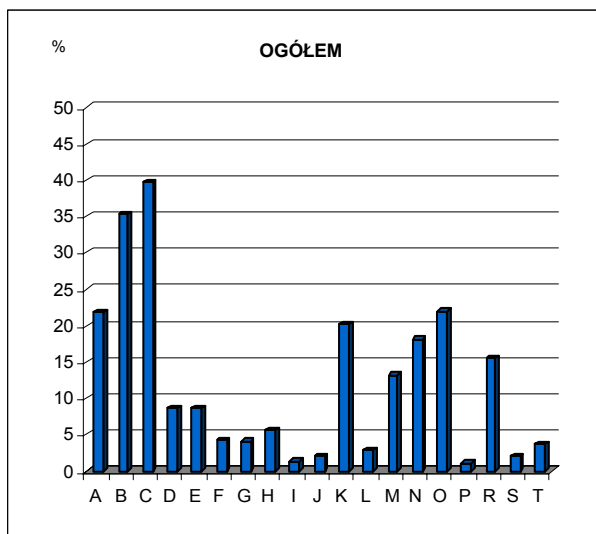
W opinii ogółu badanych, do najczęściej wykonywanych prac nierejestrowanych należą **remonty i naprawy budowlano-instalacyjne, usługi budowlane i instalacyjne oraz opieka nad dzieckiem lub starszą osobą i handel**. Do relatywnie często wymienianych prac należą również korepetycje, prace domowe oraz prace ogrodniczo-rolne.

Opinia respondentów w tej kwestii bardzo wyraźnie zależy od płci. Mężczyźni częściej niż kobiety wymieniali remonty i naprawy budowlano – instalacyjne oraz usługi budowlane i instalacyjne. Kobiety natomiast częściej wskazywały na takie prace, jak: opieka nad dzieckiem lub osobą starszą, handel, korepetycje i prace domowe oraz usługi krawieckie.

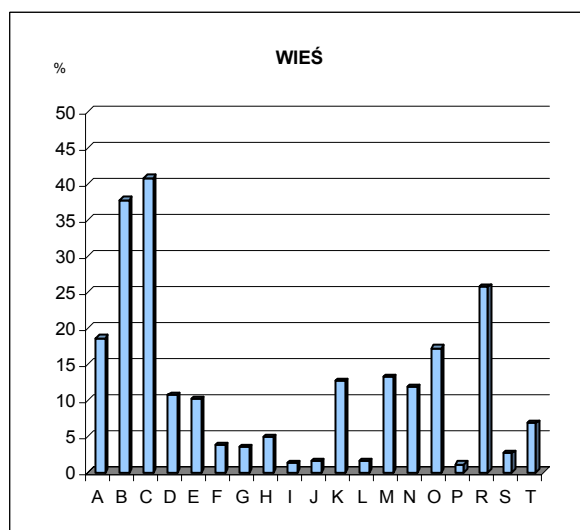
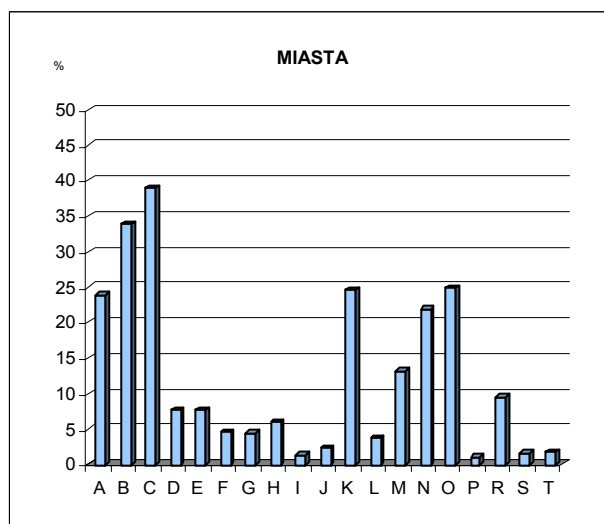
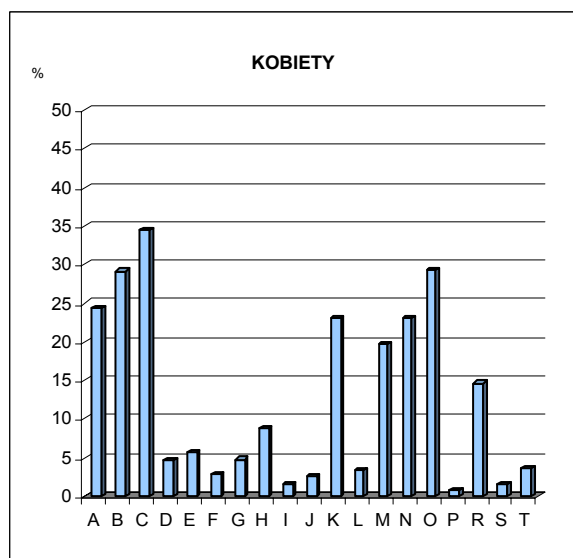
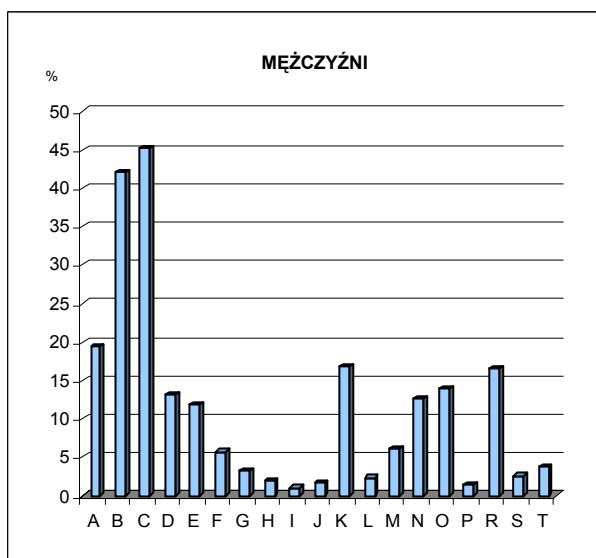
Pewien wpływ na opinie badanych miało również ich miejsce zamieszkania. Osoby mieszkające w miastach częściej do najpopularniejszych prac nierejestrowanych zaliczali remonty i naprawy budowlane, usługi budowlane i instalacyjne, korepetycje oraz prace domowe. Z kolei na wsi częściej wskazywane były prace ogrodniczo-rolne oraz usługi sąsiedzkie.

W obu przypadkach opinie wynikają z potencjalnych możliwości podjęcia danego rodzaju pracy w miastach i na wsi oraz z potencjalnego zapotrzebowania na takie prace w obu środowiskach.

Opinie nt. najczęściej wykonywanych prac w szarej strefie w zależności od płci i miejsca zamieszkania osób je wyrażających



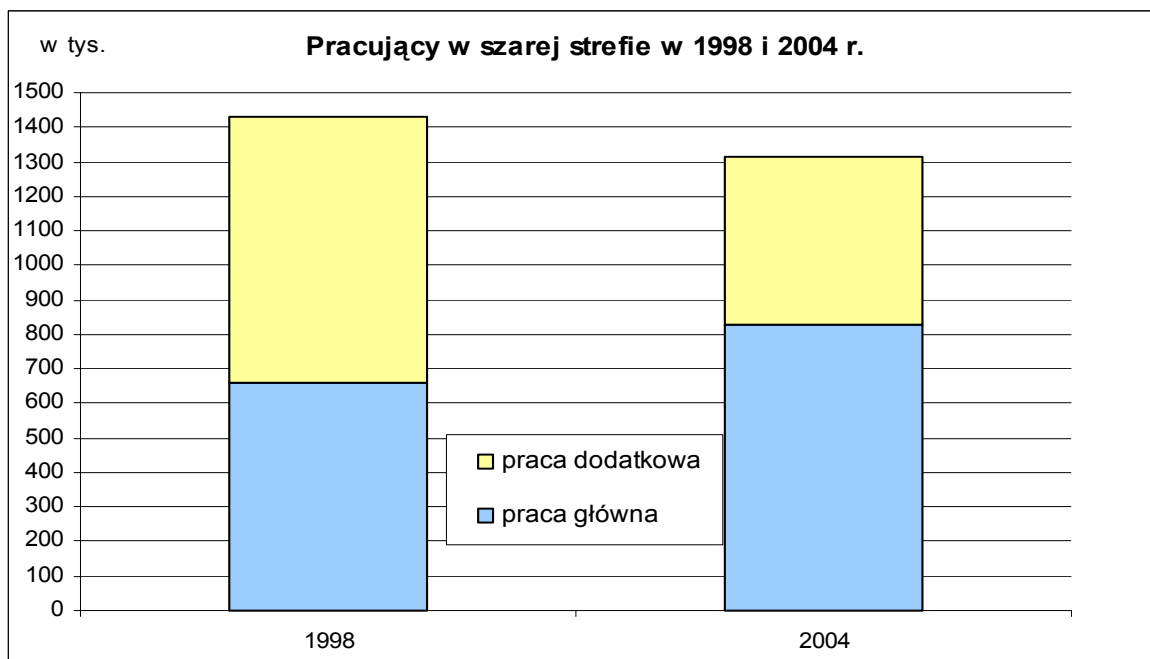
- A handel
- B usługi budowlane i instalacyjne
- C remonty i naprawy budowlano-instalacyjne
- D przeglądy i naprawy samochodów oraz innych maszyn
- E usługi transportowe
- F naprawa sprzętu elektrotechniczne
- G usługi lekarskie, pielęgniarstwo
- H usługi fryzjerskie, kosmetyczne
- I usługi turystyczne i gastronomiczne
- J doradztwo księgowo, prawne
- K korepetycje
- L tłumaczenia
- M usługi krawieckie
- N prace domowe (np. sprzątanie)
- O opieka nad dzieckiem lub starszą osobą
- P ochrona i pilnowanie mienia
- R prace ogrodniczo-rolne
- S działalność produkcyjna
- T usługi sąsiedzkie



Opinie ogółu ludności w wieku 15 lat i więcej; wyniki nie sumują się na 100%, gdyż jedna osoba mogła wymienić więcej niż 1 rodzaj pracy.

3. Skala zjawiska pracy nierejestrowanej

Przeprowadzone po raz trzeci badanie ogólnopolskie potwierdziło, iż praca nierejestrowana w Polsce należy do zjawisk o powszechnym charakterze. **W okresie od stycznia do września 2004 roku pracę nierejestrowaną wykonywało 1317 tys. osób, a więc ponad 9,6% ogólnej liczby pracujących.**⁴ Dla przypomnienia – w 1998 r. 1431 tys. osób pracowało „na czarno” od stycznia do sierpnia, a podobnie liczony wskaźnik wynosił 9,3%⁵.



W przeciwieństwie do wyników badania przeprowadzonego w 1998 r., w 2004 r. „praca na czarno” była pracą główną dla większości wykonujących ją osób (829 tys.).

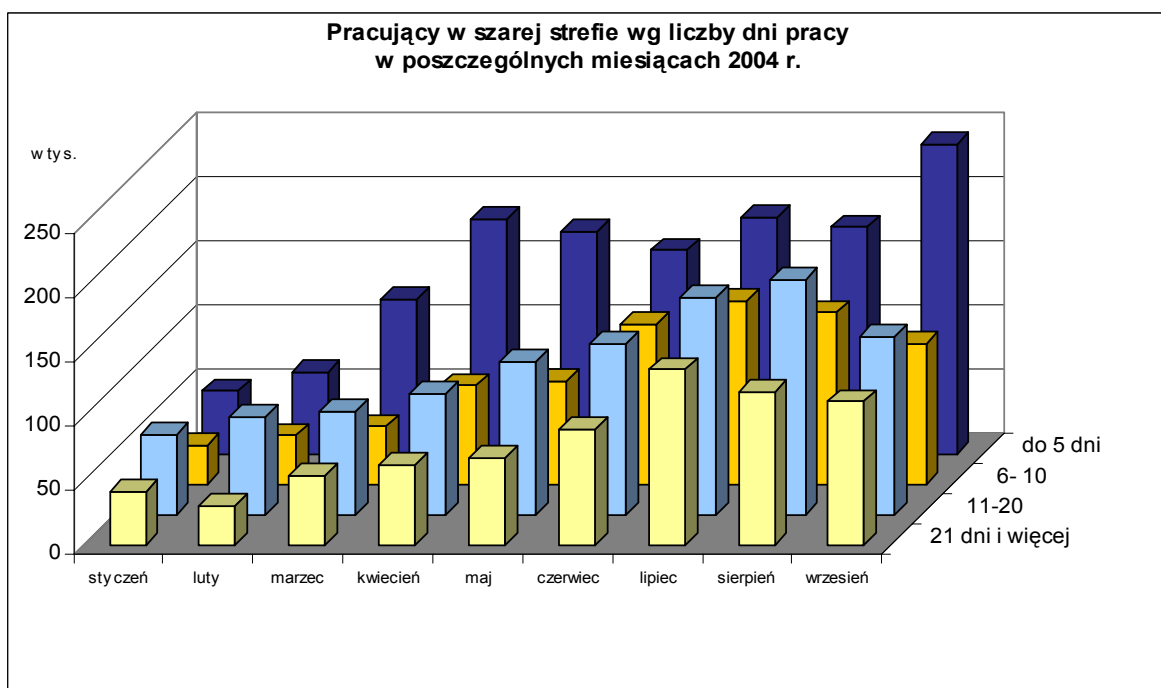
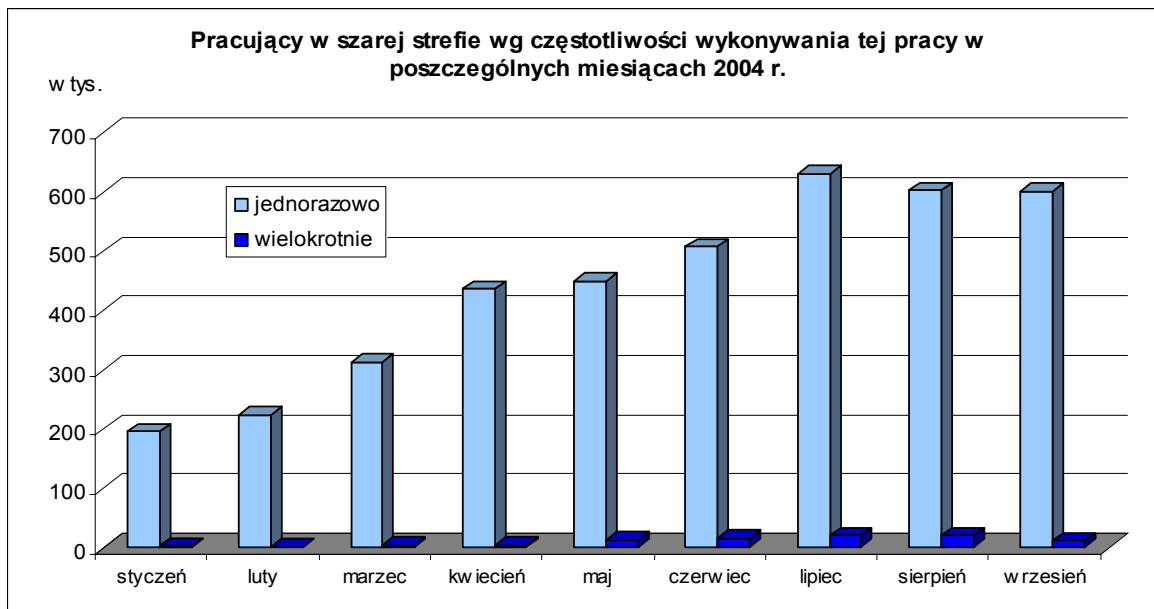
Należy jednak podkreślić, że praca nierejestrowana w Polsce ma w dużej części przypadków cechy pracy dorywczej, krótkotrwałej. Świadczy o tym fakt, że ponad 96% pracujących w szarej strefie gospodarki miało zatrudnienie tylko jeden raz w miesiącu. W okresie objętym obserwacją (9 miesięcy 2004 r.) około jedna czwarta respondentów pracowała krótko – do 5 dni w miesiącu (25% tj. 330 tys.). Epizodyczny charakter pracy nierejestrowanej to najczęściej występujący wariant. Co drugi pracujący w szarej strefie przepracował nie więcej niż 20 dni, przy czym ogólna przeciętna liczba dni przepracowanych w szarej strefie wynosi 35 dni, a więc niewiele ponad miesiąc w okresie trzech kwartałów. Dla 29% pracujących w szarej strefie, praca ta trwała krótko – wykonywana była w ciągu jednego miesiąca, i niewiele mniejszy odsetek dotyczył też osób pracujących w ciągu

⁴ Odsetek osób pracujących „na czarno” – liczony jako: iloraz sumy pracujących w „szarej strefie” przez średnią liczbę pracujących w pierwszych trzech kwartałach 2004 r. na podstawie BAEL.

⁵ Porównując wyniki BAEL i badań modułowych z 2004 r. z danymi za wcześniejsze okresy pamiętać należy o zmianie metody zbierania danych (przejście z metody przeprowadzania badania w jednym tygodniu kwartału dla całej próby na metodę ciągłą), a także zmianie podstawy uogólniania wyników na populację generalną – od 2003 r. na podstawie danych NSP2002).

2 miesiące; natomiast przez pięć i więcej miesięcy pracowało łącznie mniej niż 1/5 ogółu deklarujących pracę w szarej strefie (19%).

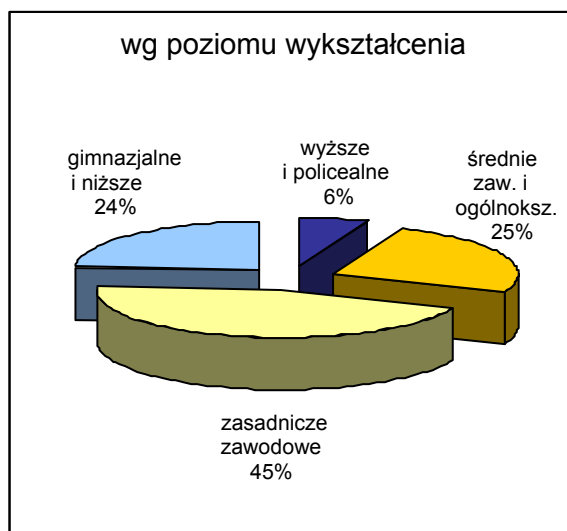
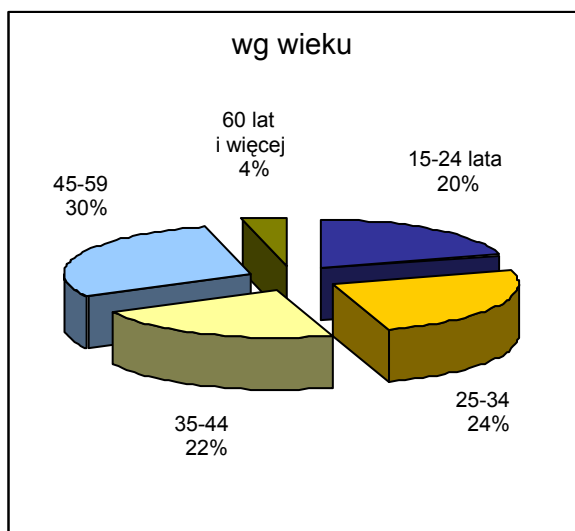
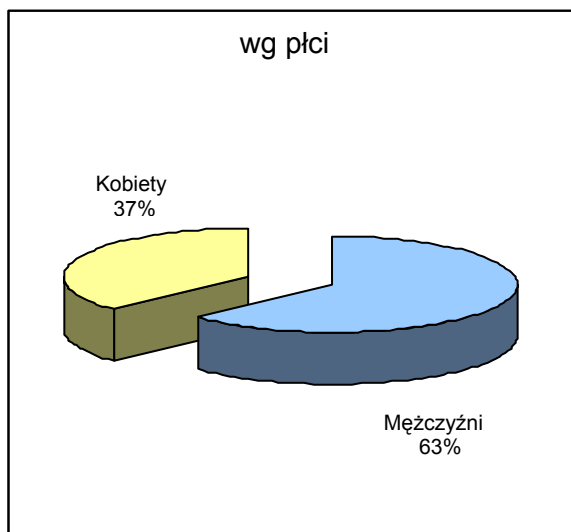
Najwięcej osób deklarowało pracę w szarej strefie w ostatnich trzech miesiącach obserwowanego okresu (lipiec-wrzesień), co z jednej strony świadczyć może, że są to miesiące o zwiększonym nasileniu prac sezonowych, ale też może to oznaczać, że respondenci najlepiej pamiętają sytuację z ostatniego okresu, a podanie informacji dotyczących początku roku wymaga cofnięcia się pamięcią w przeszłość o ponad pół roku.



Blisko 2/3 pracujących w szarej strefie (860 tys., tj. 65%) swoją ostatnią nielegalną pracę wykonywało u osoby prywatnej, 22% – w firmie prywatnej lub spółdzielni (przy czym zdecydowana większość pracowała w systemie innym niż chałupniczy), a 12% pracowało na własny rachunek nie rejestrując się i nie odprowadzając podatków od tej działalności.

4. Pracujący w szarej strefie według cech demograficzno-społecznych

O znaczeniu pracy nierejestrowanej w kształtowaniu sytuacji na rynku pracy świadczy fakt, że obejmuje ona niemal **wszystkie generacje Polaków i różnorodne grupy społeczne i zawodowe**. Wśród pracujących w szarej strefie większość stanowią mężczyźni. Natomiast z punktu widzenia miejsca zamieszkania zbiorowość pracujących nielegalnie stanowią po połowie mieszkańcy miast i wsi.



Pracę nierejestrowaną wykonują osoby w różnym wieku, od młodzieży po osoby w wieku emerytalnym, jednak największy odsetek pracujących w szarej strefie stanowią osoby w wieku 45-59 lat.

Okolo 69% ogółu pracujących w szarej strefie to osoby z wykształceniem zasadniczym zawodowym i niższym (na wsi ok. 80%, w tym wyższy odsetek dotyczy mężczyzn niż kobiet), 25% stanowią osoby z wykształceniem średnim, a ok. 6% – z wykształceniem policealnym i wyższym. Szara strefa tradycyjnie oferuje stosunkowo dużą

liczbę miejsc pracy dla osób o niskich kwalifikacjach zawodowych, z czym wiążą się zapewne niskie wynagrodzenia. Ten właśnie czynnik jest prawdopodobnie bodźcem dla części pracodawców (firmy prywatne i gospodarstwa domowe) do podejmowania ryzyka zatrudniania bez formalnej umowy o pracę. Z kolei dla pewnej części osób o niskich kwalifikacjach praca nierejestrowana stwarza jedyną szansę na uzyskanie jakiegokolwiek pracy przynoszącej dochód, często stanowiący jedyne źródło utrzymania. Dla innych, praca nierejestrowana oznacza dodatkowe zajęcie i dodatkowe źródło dochodów. Dotyczy to w szczególności osób o wysokich kwalifikacjach, których udział w pracy nierejestrowanej nie jest duży, ale jest znaczący z punktu widzenia różnorodności zajęć wykonywanych w tym segmencie gospodarki. Chociaż „szara strefa” zwiększa w sposób znaczący liczbę miejsc pracy w polskiej gospodarce, to nie stanowi ona z pewnością motoru postępu społeczno-gospodarczego w naszym kraju. Jest to raczej sposób na przetrwanie tak dla części pracodawców, jak i części pracobiorców, będących bez szans na oficjalnym rynku pracy.

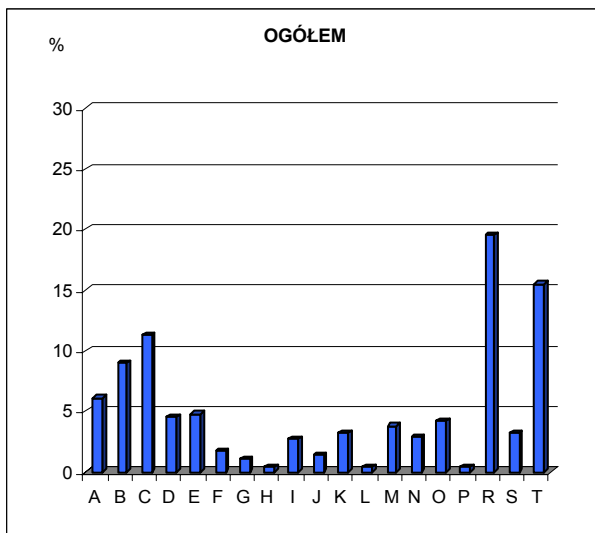
5. Rodzaje prac wykonywanych przez pracujących w szarej strefie

Analiza wyników badania dotyczących pracujących „na czarno” według zadeklarowanej „ostatnio” wykonywanej pracy (w badanym okresie) wykazała, że były to przede wszystkim zajęcia w ramach prac ogrodniczo-rolnych i usług sąsiedzkich, a także remontów i napraw, usług remontowo-instalacyjnych oraz handlu. Rodzaje wykonywanych prac w szarej strefie mieściły się w kategoriach wymienianych często w opiniach, chociaż dominowały w rzeczywistości nie te, o których myślano, że występują najczęściej (w opiniach przeważały prace remontowe i naprawy budowlano-instalacyjne, wykonywano zaś przede wszystkim prace ogrodniczo-rolnicze).

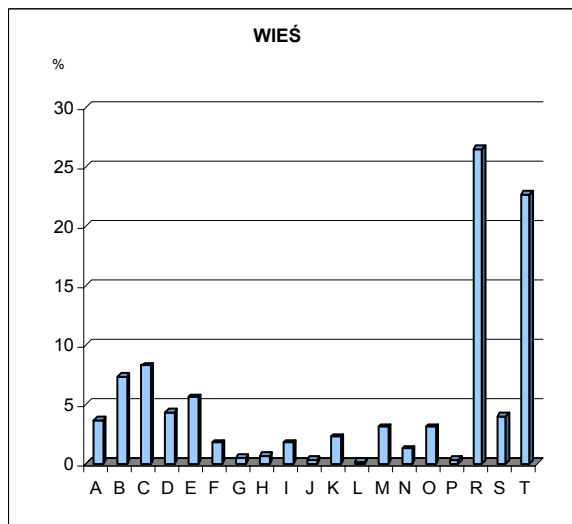
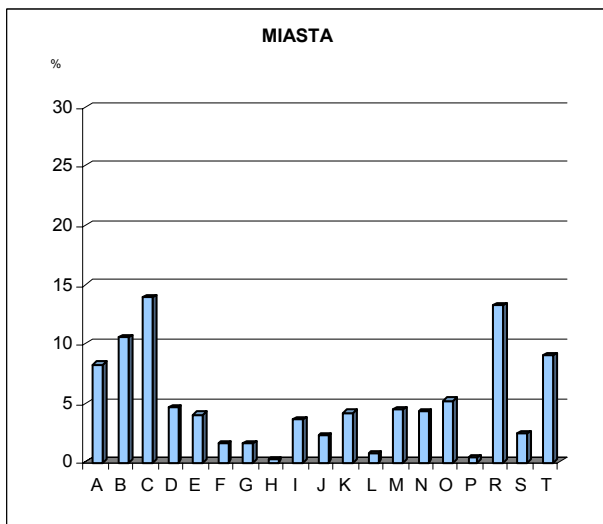
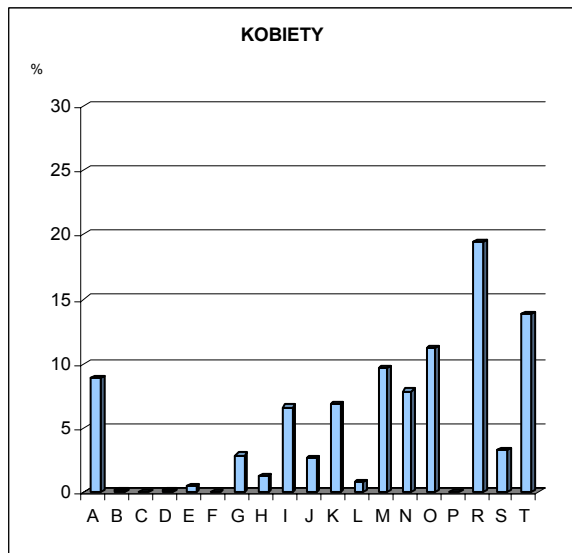
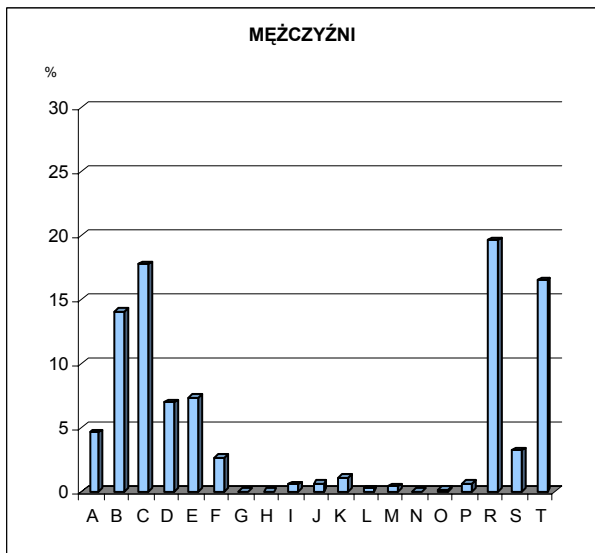
Prace ogrodniczo-rolne dominowały niezależnie od płci i miejsca zamieszkania osób je wykonujących, a zdecydowanie wysoki odsetek tych rodzajów prac występował na wsi. W miastach równie wysoki odsetek, jak prace ogrodniczo-rolne zanotowano dla remontów i napraw budowlano-instalacyjnych.

W przypadku pozostałych rodzajów prac widać wyraźne zróżnicowanie w zależności od płci osób je wykonujących. Mężczyźni pracowali głównie przy remontach/naprawach budowlano-instalacyjnych oraz usługach budowlanych i instalacyjnych, a kobiety opiekując się dziećmi, w usługach krawieckich oraz w handlu.

**Pracujący w szarej strefie według rodzaju ostatnio wykonywanej pracy w 2004 r.
(w okresie styczeń-wrzesień) oraz płci i miejsca zamieszkania pracujących**

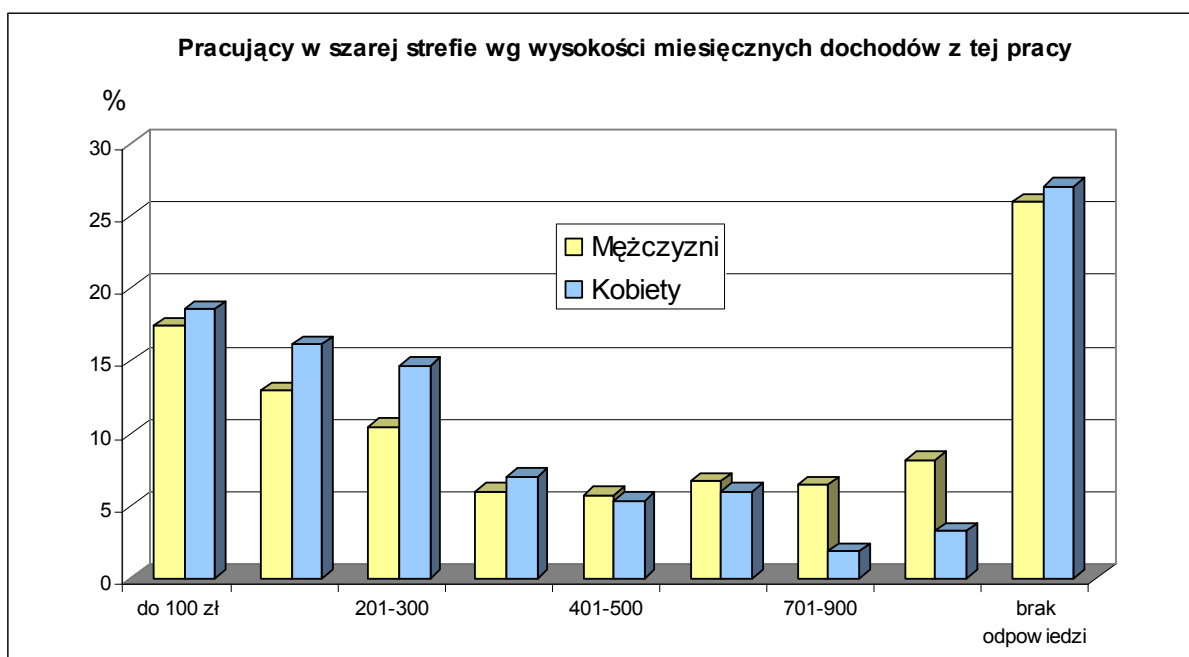


- A handel
- B usługi budowlane i instalacyjne
- C remonty i naprawy budowlano-instalacyjne
- D przeglądy i naprawy samochodów oraz innych maszyn
- E usługi transportowe
- F naprawa sprzętu elektrotechniczne
- G usługi lekarskie, pielęgniarstwo
- H usługi fryzjerskie, kosmetyczne
- I usługi turystyczne i gastronomiczne
- J doradztwo księgowo, prawne
- K korepetycje
- L tłumaczenia
- M usługi krawieckie
- N prace domowe (np. sprzątanie)
- O opieka nad dzieckiem lub starszą osobą
- P ochrona i pilnowanie mienia
- R prace ogrodniczo-rolne
- S działalność produkcyjna
- T usługi sąsiedzkie



6. Dochody z pracy nierejestrowanej

Uzyskanie wiarygodnych informacji o dochodach z pracy wykonywanej w szarej strefie nie jest sprawą łatwą. W przeprowadzonym badaniu ankietowym osoby wykonujące pracę nierejestrowaną w większości (74%) udzieliły informacji o uzyskanych dochodach miesięcznych z ostatnio wykonywanej pracy, chociaż nie mały był odsetek osób, które nie udzieliły odpowiedzi – 26% (tj. dla co czwartej osoby brak jest informacji o dochodach uzyskiwanych z pracy nierejestrowanej). Można jednak ocenić, iż osoby pracujące w szarej strefie w większości nie obawiały się ujawnić tych informacji, zdając sobie doskonale sprawę z anonimowości i celów badania ankietowego. Należy jednak mieć na uwadze fakt, iż są to dochody deklarowane, a więc tylko od rzetelności i podejścia osób badanych do zagadnienia zależy, czy udzielając informacji o dochodach podają dane zgodne ze stanem rzeczywistym. Ponadto znana jest skłonność osób badanych do podawania w informacji o dochodach zaniżonych wartości.



Z podanych wyżej powodów należy wykazać dużą ostrożność w ocenie zróżnicowania wysokości dochodów miesięcznych z pracy w szarej strefie. Warto jednak zwrócić uwagę na pewne prawidłowości, jakie wynikają z analizy uzyskanych danych:

- miesięczne dochody z pracy nierejestrowanej charakteryzuje wysoka rozpiętość; wpływa na to zarówno różnorodność wykonywanych prac, jak i zróżnicowanie stawek umownych za konkretne prace;
- przeciętny dochód miesięczny z pracy w szarej strefie kształtował się na poziomie 392 zł i był znacząco wyższy niż notowany w badaniu z 1998 r. (276 zł);

- w przypadku, gdy praca nierejestrowana jest głównym źródłem dochodów, dochody z tej pracy są wyższe niż w przypadku pracy dodatkowej (448 zł wobec 285 zł);
- mężczyźni osiągają wyższe przeciętne dochody z pracy nierejestrowanej niż kobiety (424 zł wobec 338 zł), relacja ta dotyczy zarówno pracy głównej, jak i dodatkowej;
- nieco wyższe przeciętne miesięczne dochody z pracy nierejestrowanej uzyskiwali mieszkańcy miast (408 zł) niż wsi (376 zł);
- najwyższe dochody z pracy na „czarno” osiągają osoby w wieku 25-34 lata (480 zł);
- w przypadku osób z wykształceniem ponadgimnazjalnym – im wyższe wykształcenie pracujących w szarej strefie, tym przeciętne dochody z pracy nierejestrowanej były niższe (przeciętny miesięczny dochód osób z wykształceniem co najwyżej gimnazjalnym wynosił 363 zł, osób z wykształceniem zasadniczym zawodowym- 422 zł, osób z wykształceniem średnim – 394 zł, a z wykształceniem wyższym i policealnym – 286 zł); wynika to z faktu, że dla osób z wyższym poziomem wykształcenia praca nierejestrowana częściej stanowi zajęcie okazjonalne (lub nawet jednorazowe);
- wysokość średniej dniówki wynosiła ok. 36 zł (41 zł dla mężczyzn i 29 zł dla kobiet);
- dniówki za pracę w pracy głównej były niższe niż w przypadku pracy dodatkowej (34 zł wobec 47 zł).

W omawianym badaniu ankietowym nie pytano osób pracujących w szarej strefie o wysokość ich ogólnych miesięcznych dochodów. Zadano natomiast pytanie, jaki udział procentowy w dochodach ogółem stanowił dochód z ostatniej pracy nierejestrowanej. Uzyskane odpowiedzi, będące całkowicie odzwierciedleniem subiektywnych ocen, dostarczają informacji o wadze i znaczeniu dochodów z pracy w szarej strefie w pozostałych dochodach.

Okazało się, iż znaczenie dochodów z pracy w szarej strefie było bardzo zróżnicowane. Dla 43,5% pracujących w szarej strefie dochody z pracy nierejestrowanej stanowiły od 76 do 100% ogólnych dochodów netto, a z drugiej strony – dla 11% pracujących „zarobki” uzyskane za pracę nierejestrowaną stanowiły poniżej 10% ogólnych dochodów. Średni udział dochodów z pracy nierejestrowanej w ogólnych dochodach wynosił w 2004 r. 67,9% i był wyższy niż zanotowany w 1998 r. (61,1%).

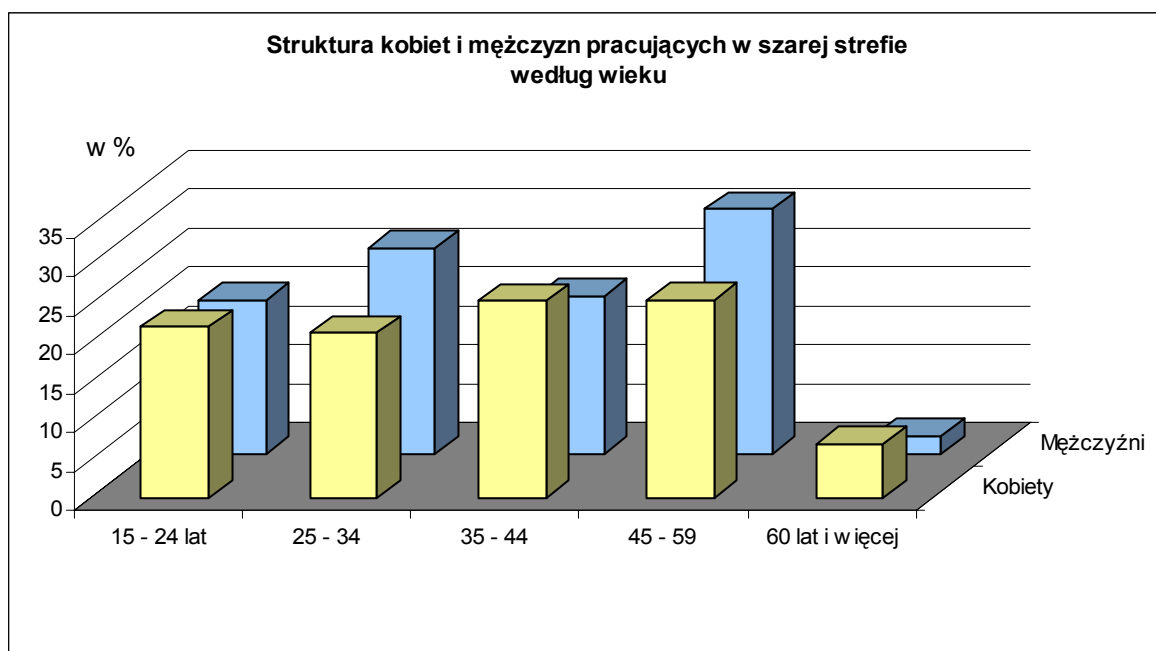
Przy ocenie znaczenia dochodów osiągniętych z pracy nierejestrowanej ważną rolę odgrywa rozróżnienie dochodów z pracy głównej i dodatkowej. Udział deklarowanych dochodów z pracy nierejestrowanej-głównej w dochodach ogółem był zróżnicowany. Na wielkość tego udziału do 10% wskazało 3% respondentów, natomiast na udział dochodów od 75% do 100% wskazało 64% osób. Średni udział dochodów z pracy nierejestrowanej – głównej w ogólnych dochodach wynosił 86% (w 1998 r. – 83%).

W przypadku pracy dodatkowej na najmniejszy udział dochodów tzn. do 10% wskazało 25% badanych, zaś na najwyższy udział tj. od 75 do 100% wskazało 9% respondentów. Średni udział dochodów z pracy nierejestrowanej-dodatkowej w ogólnych dochodach wynosił 32% (w 1998 r. – 41%).

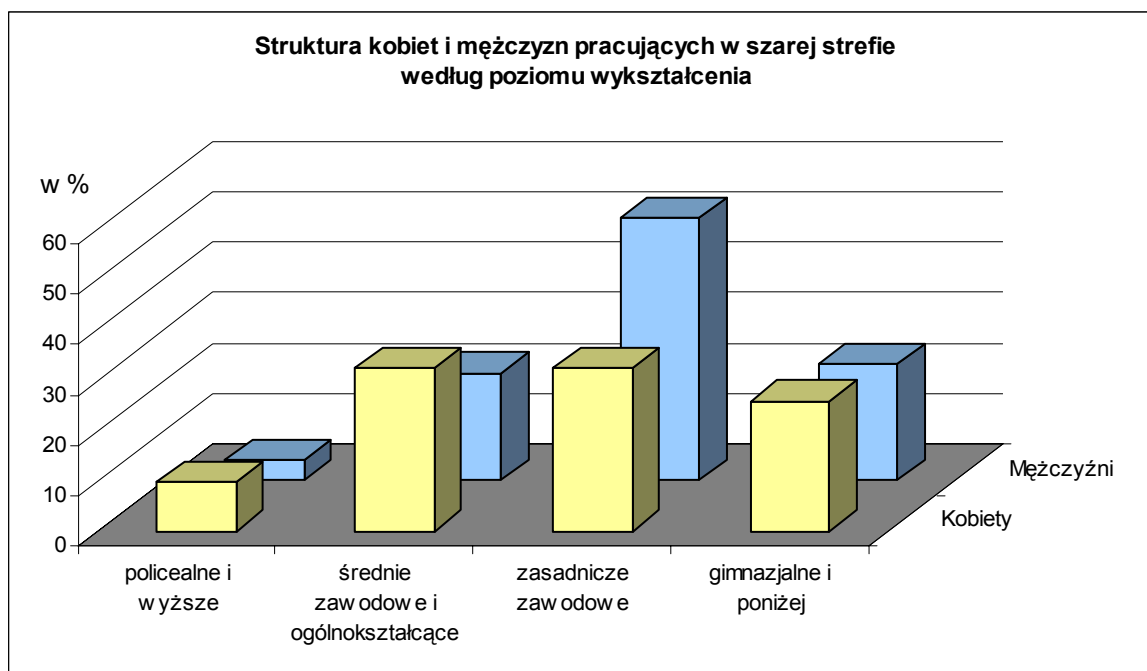
7. Kobiety wykonujące pracę nierejestrowaną

W okresie 9 miesięcy 2004 roku (od stycznia do września) pracę nierejestrowaną wykonywało 485 tys. kobiet. Zbiorowość ta była nieco większa niż w 1998 r., kiedy to w okresie 8 miesięcy (od stycznia do sierpnia) pracowało – bez oficjalnego zgłoszenia tego faktu – 430 tys. kobiet. Należy tu podkreślić, że w tym samym okresie liczba mężczyzn pracujących w „szarej strefie” zmniejszyła się o ok. 1/5 (z 1001 tys. w 1998 r. do 832 tys. w 2004 r.). W związku z powyższym zwiększył się znacznie udział kobiet pracujących „w szarej strefie” – w 2004 r. kobiety wykonujące pracę nierejestrowaną stanowiły 37% ogółu pracujących „w szarej strefie”, a analogicznie liczony odsetek w 1998 r. wynosił 30%, co nie zmienia jednak faktu, że wśród pracujących „w szarej strefie” kobiety stanowią mniejszość.

Struktura wieku kobiet pracujących w szarej strefie jest bardziej wygładzona w porównaniu ze strukturą wieku mężczyzn. Większy odsetek kobiet niż mężczyzn stanowią osoby w najmłodszej i najstarszej grupie wieku. Odsetek kobiet pracujących w szarej strefie poniżej 45 roku życia wynosił 68% w 2004 r. (mężczyzn – 66%).



Poziom wykształcenia pracujących w szarej strefie kobiet i mężczyzn jest odzwierciedleniem poziomu wykształcenia ogółu rozważanych grup ludności. Fakt, że kobiety są przeciętnie lepiej wykształcone od mężczyzn znajduje również swoje odbicie wśród pracujących „na czarno”; ponad 2/5 kobiet pracujących w szarej strefie (42%) legitymuje się co najmniej średnim poziomem wykształcenia, dla mężczyzn analogiczny odsetek wynosi 25%.

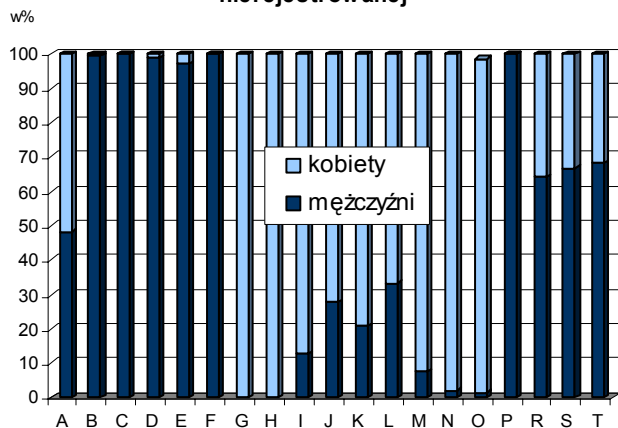


W 2004 r. kobiety pracowały bez rejestracji przede wszystkim przy pracach ogrodniczo-rolnych (21%, a więc co piąta kobieta pracująca w szarej strefie); ten rodzaj prac był też jednym z dominujących wśród mężczyzn (21%). Ponadto – co siódma kobieta (15%) pracowała nieformalnie w ramach usług sąsiedzkich, co ósma (12%) opiekowała się dzieckiem lub osobą starszą, co dziesiąta świadczyła usługi krawieckie (10%), co jedenasta (9%) pracowała zarobkowo przy pracach domowych oraz również co jedenasta (9%) – w handlu. Z innych znaczących prac wyróżnić można usługi turystyczne i gastronomiczne (7%) oraz korepetycje (7%)⁶.

Niektóre z wykonywanych rodzajów prac określić można jako „typowo” kobiece, inne zaś wykonywane były wyłącznie lub prawie wyłącznie przez mężczyzn (por. poniższy wykres). Do tych pierwszych zaliczyć można: usługi lekarskie i pielęgniarские oraz usługi fryzjerskie i kosmetyczne (w „szarej strefie” wykonywane wyłącznie przez kobiety), a także prace domowe, opieka nad inną osobą, usługi krawieckie, usługi turystyczne i gastronomiczne, korepetycje, doradztwo księgowo i prawne oraz tłumaczenia. Nieco więcej kobiet niż mężczyzn pracowało nieformalnie w handlu.

⁶ Dotyczy ostatnio wykonywanej pracy; por. wykresy w rozdziale 5 przedstawiające strukturę mężczyzn i kobiet według rodzaju wykonywanej pracy nierejestrowanej.

**Rodzaje zajęć według płci osób je wykonujących
w 2004 r. w ramach ostatnio wykonywanej pracy
nierejestrowanej**



- A handel
- B usługi budowlane i instalacyjne
- C remonty i naprawy budowlano-instalacyjne
- D przeglądy i naprawy samochodów oraz innych maszyn
- E usługi transportowe
- F naprawa sprzętu elektrotechnicznego
- G usługi lekarskie, pielęgniarskie
- H usługi fryzjerskie, kosmetyczne
- I usługi turystyczne i gastronomiczne
- J doradztwo księgowo, prawne
- K korepetycje
- L tłumaczenia
- M usługi krawieckie
- N prace domowe (np. sprzątanie)
- O opieka nad dzieckiem lub starszą osobą
- P ochrona i pilnowanie mienia
- R prace ogrodniczo-rolne
- S działalność produkcyjna
- T usługi sąsiedzkie

Zdecydowana większość kobiet pracujących w szarej strefie gospodarki (97%) podejmowała pracę 1 raz w miesiącu (niezależnie od liczby przepracowywanych godzin), a tylko nieznaczny odsetek – ok. 3% zatrudniany był wielokrotnie w ciągu miesiąca (podobne odsetki dotyczą mężczyzn).

W okresie 9 miesięcy 2004 roku nieco więcej niż jedna piąta kobiet pracowała krótko – do 5 dni w miesiącu (22%, a analogiczny odsetek dla mężczyzn wynosił 27%). Co druga kobieta pracująca w szarej strefie (i co drugi mężczyzna) przepracowała nie więcej niż 20 dni, przy czym ogólna przeciętna liczba dni przepracowanych w szarej strefie w 2004 r. wynosiła 36 dni (35 dni dla mężczyzn), a więc niewiele ponad miesiąc w okresie trzech kwartałów. Dla 30% kobiet pracujących w szarej strefie (i dla 29% mężczyzn) praca ta trwała krótko – wykonywana była w ciągu jednego miesiąca, i niewiele mniejszy odsetek dotyczył też osób pracujących w ciągu 2 miesięcy; natomiast przez pięć i więcej miesięcy pracowało łącznie mniej niż 1/5 ogółu deklarujących pracę w szarej strefie (dla kobiet odsetek ten wynosił prawie 20%, a dla mężczyzn – 19%). Najwięcej kobiet deklarowało pracę w szarej strefie w ostatnich trzech miesiącach obserwowanego okresu (podobnie przedstawiała się sytuacja wśród mężczyzn).

Blisko 2/3 kobiet pracujących w szarej strefie swoją ostatnią nielegalną pracę wykonywało u osoby prywatnej, co piąta – pracowała w firmie prywatnej lub spółdzielni, a co ósma pracowała na własny rachunek nie rejestrując się i nie odprowadzając podatków od tej działalności (zatrudnienie mężczyzn w szarej strefie kształtowało się podobnie).

Podobnie jak w pracy oficjalnie zarejestrowanej, również pracując „na czarno” kobiety osiągają niższe przeciętne dochody z pracy niż mężczyźni. Wyniki badania pracy nierejestrowanej przeprowadzonego w 2004 r. wskazują, że kobiety osiągnęły przeciętny dochód z pracy „w szarej strefie” w wysokości 338 zł, a mężczyźni – 424 zł. Wysokość średniej dniówki wynosiła ok. 29 zł dla kobiet i 41 zł dla mężczyzn (dniówka dla kobiet zamieszkałych na wsi była nieco wyższa od dniówki mieszkanek miast – odpowiednio 30 zł i 28 zł).

8. Przyczyny podejmowania przez kobiety pracy nierejestrowanej

W badaniu modułowym BAEL, na podstawie którego oparto niniejszą analizę, nie pytano się osób, które przyznały się do pracy „na czarno” o przyczynę podejmowania pracy nierejestrowanej. Natomiast wszystkich respondentów (niezależnie od tego czy pracowali w szarej strefie, czy nie) poproszono o wyrażenie ogólnej opinii, dlaczego ludzie podejmują się pracy w szarej strefie. Opinie kobiet nie różniły się zasadniczo od opinii wyrażanych przez mężczyzn, a kolejność odpowiedzi według częstości ich występowania była taka sama. Kobiety częściej niż mężczyźni wskazywały na brak możliwości znalezienia pracy (60% wobec 54%) i niewystarczające dochody (44% wobec 40%), podczas gdy mężczyźni nieco częściej podkreślali znaczenie wysokiej składki ubezpieczeniowej (odpowiednio 20% wobec 19%) oraz zwracali uwagę na to, że pracodawca proponuje wyższe wynagrodzenie, gdy nie zawiera formalnej umowy o pracę (taką opinię wyraziło 17% mężczyzn i 16% kobiet).

Populację osób wyrażających opinię można ograniczyć tylko do tych, które w badanym okresie same wykonywały pracę nierejestrowaną. Analiza tych danych wykazała, że kolejność podawanych przyczyn dot. podejmowania pracy nierejestrowanej nie różniła się zasadniczo od wyrażanych przez wszystkich respondentów. Ponad 2/3 kobiet pracujących w szarej strefie (67%) wyrażało opinie, że ludzie pracują „na czarno”, ze względu na brak możliwości znalezienia pracy, a prawie co druga kobieta jako przyczynę wskazywała niewystarczające dochody. W następnej kolejności znalazły się takie przyczyny, jak: pracodawca proponuje wyższe wynagrodzenie, gdy nie zawiera formalnej umowy o pracę – taką opinię wyraziło 22% kobiet pracujących w szarej strefie oraz wysoka składka ubezpieczeniowa – 20% (te dwie przyczyny „zamieniły się miejscami” w porównaniu z opinią wyrażaną przez wszystkie kobiety).

Wiek i poziom wykształcenia kobiet nie wpływają istotnie na najczęściej wyrażane opinie na temat przyczyn podejmowania pracy nierejestrowanej. Niezmiennie dominuje opinia o braku możliwości znalezienia pracy (nieco częściej wskazywana przez kobiety najmłodsze – w wieku do 24 lat; a z punktu widzenia poziomu wykształcenia – kobiety najślabiej wykształcone), a w drugiej kolejności podawane są niewystarczające dochody (ta przyczyna nieco częściej podawana jest przez osoby starsze, słabiej wykształcone). W trzeciej kolejności podawana jest na ogół wysoka składka ubezpieczeniowa – ale w przypadku najmłodszych kobiet na trzeciej pozycji znalazło się proponowanie przez pracodawcę wyższego wynagrodzenia bez rejestrowania umowy o pracę.

Kobiety w najmłodszej (15-24 lata) i najstarszej grupie wieku (60 lat i więcej) nieco rzadziej niż pozostałe wyrażają opinie, że przyczyną podejmowania pracy nierejestrowanej jest wysoka składka ubezpieczeniowa oraz podatki (zniechęcające do rejestrowania dochodów). Ponadto kobiety w wieku poprodukcyjnym nieco częściej niż pozostałe jako przyczynę

podają możliwość utraty niektórych świadczeń, wyraźnie rzadziej natomiast wskazują na proponowanie przez pracodawcę wyższego wynagrodzenia bez rejestrowania umowy o pracę.

Im wyższy poziom wykształcenia kobiet wyrażających swoje opinie na temat przyczyn podejmowania pracy nierejestrowanej, tym nieco rzadziej pojawia się przyczyna – „brak możliwości znalezienia pracy” (choć jest to zawsze opinia dominująca), częściej natomiast wskazywane jest proponowanie przez pracodawcę wyższego wynagrodzenia bez rejestrowania umowy o pracę, a także wysoka składka ubezpieczeniowa oraz podatki jako zniechęcające do rejestrowania dochodów.

9. Gospodarstwa domowe zatrudniające nieformalnie pracowników

W okresie pierwszych 9 miesięcy 2004 r. (od stycznia do września) z pracy nierejestrowanej korzystało 1019 tys. gospodarstw domowych, podczas gdy w ciągu 8 miesięcy 1998 r. (w okresie od stycznia do sierpnia) – 1418 tys.

W 2004 r. co drugie gospodarstwo domowe zatrudniające nielegalnie pracowników znajdowało się na wsi (505 tys.). Oznacza to, że znacznie częściej nielegalnie zatrudniają pracowników gospodarstwa domowe na wsi niż w miastach (ogólna liczba gospodarstw domowych w miastach dwukrotnie przekracza liczbę wiejskich gospodarstw domowych).

W badanym okresie 9 miesięcy 2004 r. gospodarstwa domowe zatrudniały pracowników „na czarno” średnio przez 13 dni, przy czym miejskie gospodarstwa domowe – przez 16, a wiejskie – przez 10 dni. Oznacza to, że praca wykonywana na rzecz wiejskich gospodarstw domowych była raczej pracą krótszą, okazjonalną. Prawie 2/3 gospodarstw domowych na wsi zatrudniało osoby na okres do 3 dni, w miastach w tym wymiarze zatrudniało pracowników co drugie gospodarstwo domowe.

Gospodarstwa domowe zatrudniały pracowników „na czarno” najczęściej do remontów i napraw budowlano-instalacyjnych (średnia liczba dni pracy przy tym rodzaju zajęcia wynosiła 6 dni), do prac domowych (średnio 4 dni), prac ogrodniczo rolnych (średnio 5 dni) oraz w ramach tzw. usług sąsiedzkich (średnio 4 dni), przy czym w ponad połowie przypadków były to prace ogrodniczo-rolne. W dalszej kolejności znalazły się m.in.: opieka nad dzieckiem lub osobą starszą (średnio 14 dni) i korepetycje (średnio 5 dni). Średnio najdłużej trwały prace związane z ochroną i pilnowaniem mienia – 20 dni, chociaż na taką pracę było znikome zapotrzebowanie ze strony gospodarstw domowych (1% gospodarstw domowych zatrudniających pracowników w szarej strefie). W następnej kolejności występowała opieka nad dzieckiem lub osobą starszą (14 dni) oraz usługi budowlane i instalacyjne (średnio 9 dni).

Zapotrzebowanie gospodarstw domowych na poszczególne usługi różni się nieco w miastach i na wsi. Gospodarstwa domowe w miastach zatrudniały nierejestrowanych pracowników przede wszystkim do prac domowych (średnio przez 4 dni) oraz remontów i napraw budowlano instalacyjnych (przez 8 dni), a w dalszej kolejności znalazły się opieka nad dzieckiem lub osobą starszą (15 dni), korepetycje (5 dni), usługi sąsiedzkie (średnio

wykonywane przez 5 dni). Najdłużej zatrudniano pracowników do prac w ochronie i pilnowaniu mienia – średnio 20 dni oraz opiece nad inną osobą – 15 dni.

Wiejskie gospodarstwa domowe zatrudniały pracowników głównie w ramach usług sąsiedzkich (średnio przez 3 dni), remontów i napraw budowlano instalacyjnych (przez 5 dni) oraz prac ogrodniczo-rolnych (przez 5 dni). Najdłużej zatrudniano pracowników przy pracach usługowo-budowlanych i instalacyjnych – średnio 11 dni oraz opiece nad inną osobą – 8 dni.

Miesięczne wydatki gospodarstw domowych związane z nierejestrowanym zatrudnieniem pracowników najemnych wyniosły przeciętnie 362 zł, nieznacznie wyższe były w miastach (384 zł) niż na wsi (344 zł). Średnie dzienne wydatki gospodarstw domowych na rzecz osób wykonujących pracę nierejestrowaną wynosiły 78 zł. Średnie dzienne wydatki wyższe były na wsi (89 zł) niż w miastach (69 zł), co uzależnione jest od rodzaju prac wykonywanych przez pracujących „na czarno” na rzecz gospodarstw domowych.

Podsumowanie

Na podstawie uzyskanych wyników z badania reprezentacyjnego „Praca nierejestrowana”, można wywnioskować, że liczba osób pracujących w szarej strefie w 2004 r. nieco się zmniejszyła w porównaniu z sytuacją sprzed 6 lat – z 1431 tys. do 1317 tys. (mimo, że w porównaniu z 1998 r. okres obserwacji został wydłużony o 1 miesiąc). Jednocześnie w tym samym okresie wzrósł nieznacznie wskaźnik zatrudnienia w szarej strefie – z 9,3% do 9,6%, co jest odzwierciedleniem mniejszej liczby ogółu pracujących w Polsce (niezależnie od „legalności” zatrudnienia) w porównaniu z 1998 r.

W 2004 r., podobnie jak w 1998 r., wśród pracujących „na czarno” większość stanowili mężczyźni. Natomiast z punktu widzenia miejsca zamieszkania zbiorowość pracujących nielegalnie stanowili po połowie mieszkańcy miast i wsi.

Pracę nierejestrowaną wykonują osoby w różnym wieku i o różnym poziomie wykształcenia. Dominują osoby z wykształceniem zasadniczym zawodowym i niższym.

Pracujący w szarej strefie według zadeklarowanej „ostatnio” wykonywanej pracy znajdowali zatrudnienie przede wszystkim przy pracach ogrodniczo-rolnych i usługach sąsiedzkich, a także przy remontach/naprawach oraz usługach budowlanych i instalacyjnych, a także w handlu. Rodzaje wykonywanych prac w szarej strefie mieściły się w ramach zajęć wymienianych często w opiniach, chociaż dominowały w rzeczywistości nie te, o których myślano, że występują najczęściej (w opiniach przeważały prace remontowe i naprawy budowlano-instalacyjne, zgłaszano zaś przede wszystkim wykonywanie prac ogrodniczo-rolniczych).

Praca nierejestrowana w Polsce ma w dużej części przypadków cechy pracy dorywczej, krótkotrwałej. Ponad 96% pracujących w szarej strefie miało zatrudnienie tylko jeden raz w miesiącu. Co czwarty pracował do 5 dni w miesiącu. Co drugi pracujący w szarej strefie przepracował nie więcej niż 20 dni w roku, przy czym ogólna przeciętna liczba dni przepracowanych w szarej strefie wynosi 35 dni, a więc nieco ponad miesiąc.

Dla 29% badanych praca nierejestrowana trwała krótko – wykonywana była w ciągu jednego miesiąca, natomiast przez pięć i więcej miesięcy pracowało łącznie 19% ogółu deklarujących pracę w szarej strefie.

Okolo 65% pracujących bez oficjalnej rejestracji wykonywało swoją ostatnią pracę u osoby prywatnej, 22% – w firmie prywatnej lub spółdzielni, a 12% prowadziło „na czarno” własną działalność.

Miesięczne dochody z pracy nierejestrowanej charakteryzuje duża rozpiętość, na co wpływ ma zarówno różnorodność wykonywanych prac, jak i zróżnicowanie stawek umownych za konkretne prace. Kobiety osiągają niższe dochody z pracy nierejestrowanej niż mężczyźni. Kobiety osiągnęły przeciętny dochód z pracy „w szarej strefie” w wysokości 338 zł, a mężczyźni – 424 zł. Wysokość średniej dniówki wynosiła ok. 29 zł dla kobiet i 41 zł dla mężczyzn.

Dla 2/5 pracujących w szarej strefie dochody z tej pracy tworzyły dominujące lub jedyne źródło dochodów netto (od 76 do 100% ogólnych dochodów), a z drugiej strony – dla co 10-tego pracującego „na czarno” dochody uzyskane za tę pracę stanowiły poniżej 10% ogólnych dochodów.

W okresie pierwszych 9 miesięcy 2004 r. (od stycznia do września) z pracy nierejestrowanej skorzystało 1019 tys. gospodarstw domowych, podczas gdy w ciągu 8 miesięcy 1998 r. (w okresie od stycznia do sierpnia) – 1418 tys.

W 2004 r. gospodarstwa domowe zatrudniały pracowników „na czarno” średnio przez 13 dni (dłużej w miastach niż na wsi). Prawie 2/3 gospodarstw domowych na wsi i co drugie w miastach zatrudniało osoby na okres do 3 dni. Gospodarstwa domowe zatrudniały pracowników „na czarno” najczęściej do remontów i napraw budowlano-instalacyjnych, prac domowych, prac ogrodniczo rolnych oraz w ramach tzw. usług sąsiedzkich (przy czym w ponad połowie przypadków były to prace ogrodniczo-rolne). Średnio najdłużej trwały prace związane z ochroną i pilnowaniem mienia, opieka nad inną osobą oraz usługi budowlane i instalacyjne.

Miesięczne wydatki gospodarstw domowych związane z zatrudnianiem pracowników najemnych wyniosły przeciętnie 362 zł, a średnie dzienne wydatki – 78 zł.

*
* *

Praca nierejestrowana stanowi istotny element polskiego rynku pracy. Prawie co dziesiąta pracująca osoba wykonuje pracę nierejestrowaną. Dla wielu z nich jest to niezbędny warunek uzyskiwania dochodów lub ich uzupełnienia. Jednocześnie warto zauważyć, że praca w „szarej strefie” ma najczęściej charakter dorywczy, okazjonalny, zajmuje relatywnie mało czasu i jej wpływ na wielkość przeciętnego zatrudnienia nie jest tak istotny, jak w odniesieniu do ogólnej liczby pracujących.

DZIAŁ 1. OPINIE NA TEMAT PRZYCZYN PODEJMOWANIA PRACY NIEREJESTROWANEJ

Tabl. 1.1. Ludność w wieku 15 lat i więcej według miejsca zamieszkania i płci oraz opinii na temat przyczyn podejmowania pracy nierejestrowanej^a

Wyszczególnienie	Ogółem			Miasta			Wieś		
	ogółem	mężczyźni	kobiety	razem	mężczyźni	kobiety	razem	mężczyźni	kobiety
	w tysiącach								
OGÓŁEM	31196	14870	16326	19570	9144	10426	11626	5726	5900
w tym osoby, które odpowiedziały na ankietę modułową	28020	12911	15109	17695	8006	9689	10325	4905	5421
z ogółem według przyczyn:									
niewystarczające dochody	13128	5992	7137	8219	3640	4579	4909	2352	2557
brak możliwości znalezienia pracy	17863	8067	9795	11087	4893	6194	6776	3175	3601
pracodawca proponuje wyższe wynagrodzenie bez rejestrowania umowy o pracę	5092	2570	2523	3244	1602	1642	1848	968	881
wynika to z sytuacji rodzinnej bądź życiowej	1574	596	978	926	352	574	647	243	404
podatki zniechęcają do rejestrowania dochodów	3703	1900	1803	2446	1224	1222	1257	676	581
wysoka składka ubezpieczeniowa	5963	2898	3065	3920	1868	2052	2044	1030	1013
niechęć wiązania się na stałe z miejscem pracy	124	63	61	62	34	29	61	30	32
możliwość utraty niektórych świadczeń przy podjęciu pracy rejestrowanej	2128	954	1173	1390	637	753	738	317	421
Z OGÓŁEM									
osoby wykonujące pracę nierejestrowaną	1317	832	485	691	420	272	626	412	214
według wybranych przyczyn:									
niewystarczające dochody	590	365	225	283	166	117	307	199	108
brak możliwości znalezienia pracy	897	570	327	468	285	182	430	285	145
pracodawca proponuje wyższe wynagrodzenie bez rejestrowania umowy o pracę	282	174	107	156	92	64	125	82	43
wynika to z sytuacji rodzinnej bądź życiowej	105	56	49	42	21	21	63	36	27
podatki zniechęcają do rejestrowania dochodów	176	122	54	103	65	38	73	57	16
wysoka składka ubezpieczeniowa	294	195	99	167	106	61	127	89	39
niechęć wiązania się na stałe z miejscem pracy	11	9	.	5	.	.	6	5	.
możliwość utraty niektórych świadczeń przy podjęciu pracy rejestrowanej	91	60	31	54	31	23	37	29	9

^a Opinie ogółu ludności w wieku 15 lat i więcej (łącznie z brakiem danych); wyniki nie sumują się, gdyż jedna osoba mogła wymienić więcej niż jeden rodzaj pracy.

Tabl. 1.2. Ludność według wieku, płci oraz opinii na temat przyczyn podejmowania pracy nierejestrowanej^a

Wyszczególnienie	Ogółem	Wiek				
		15 - 24 lat	25 - 34	35 - 44	45 - 59	60 lat i więcej
	w tysiącach					
OGÓŁEM	31196	5917	5613	4896	8244	6525
w tym osoby, które odpowiedziały na ankietę modułową	28020	4848	5006	4467	7562	6138
z ogółem według przyczyn:						
niewystarczające dochody	13128	2111	2308	2200	3510	3000
brak możliwości znalezienia pracy	17863	3340	3112	2832	4705	3874
pracodawca proponuje wyższe wynagrodzenie bez rejestrowania umowy o pracę	5092	930	1098	806	1444	814
wynika to z sytuacji rodzinnej bądź życiowej	1574	249	287	240	443	355
podatki zniechęcają do rejestrowania dochodów	3703	565	760	698	1069	609
wysoka składka ubezpieczeniowa	5963	855	1210	1118	1723	1056
niechęć wiązania się na stałe z miejscem pracy	124	51	23	13	18	19
możliwość utraty niektórych świadczeń przy podjęciu pracy rejestrowanej	2128	245	333	248	749	553
Mężczyźni	14870	2995	2838	2456	3991	2590
w tym osoby, które odpowiedziały na ankietę modułową	12911	2399	2393	2159	3531	2429
z ogółem według przyczyn:						
niewystarczające dochody	5992	1045	1099	1058	1608	1181
brak możliwości znalezienia pracy	8067	1645	1425	1346	2153	1497
pracodawca proponuje wyższe wynagrodzenie bez rejestrowania umowy o pracę	2570	468	566	398	758	379
wynika to z sytuacji rodzinnej bądź życiowej	596	99	118	87	166	125
podatki zniechęcają do rejestrowania dochodów	1900	303	417	367	526	287
wysoka składka ubezpieczeniowa	2898	453	575	575	834	461
niechęć wiązania się na stałe z miejscem pracy	63	30	6	8	13	6
możliwość utraty niektórych świadczeń przy podjęciu pracy rejestrowanej	954	102	153	106	345	248

Tabl. 1.2. Ludność według wieku, płci oraz opinii na temat przyczyn podejmowania pracy nierejestrowanej^a (dok.)

Wyszczególnienie	Ogółem	Wiek				
		15 - 24 lat	25 - 34	35 - 44	45 - 59	60 lat i więcej
	w tysiącach					
Kobiety	16326	2921	2777	2440	4254	3934
w tym osoby, które odpowiedziały na ankietę modułową	15109	2449	2613	2307	4032	3709
z ogółem według przyczyn:						
niewystarczające dochody	7137	1066	1208	1142	1901	1820
brak możliwości znalezienia pracy	9795	1694	1687	1486	2552	2377
pracodawca proponuje wyższe wynagrodzenie bez rejestrowania umowy o pracę	2523	462	532	408	687	435
wynika to z sytuacji rodzinnej bądź życiowej	978	150	169	152	278	229
podatki zniechęcają do rejestrowania dochodów	1803	262	343	332	544	322
wysoka składka ubezpieczeniowa	3065	403	635	543	888	596
niechęć wiązania się na stałe z miejscem pracy	61	21	16	6	5	13
możliwość utraty niektórych świadczeń przy podjęciu pracy rejestrowanej	1173	143	180	142	404	304

^a Opinie ogółu ludności w wieku 15 lat i więcej (łącznie z brakiem danych); wyniki nie sumują się, gdyż jedna osoba mogła wymienić więcej niż jeden rodzaj pracy.

Tabl. 1.3. Ludność w wieku 15 lat i więcej według poziomu wykształcenia, płci oraz opinii na temat przyczyn podejmowania pracy nierejestrowanej^a

Wyszczególnienie	Ogółem	Poziom wykształcenia			
		policealne i wyższe	średnie zawodowe i ogólnokształcące	zasadnicze zawodowe	gimnazjalne i niższe
	w tysiącach				
OGÓŁEM	31196	4762	9361	2866	8807
w tym osoby, które odpowiedziały na ankietę modułową	28020	4344	841	7398	7860
z ogółem według przyczyn:					
niewystarczające dochody	13128	1873	390	3616	3735
brak możliwości znalezienia pracy	17863	2512	528	4766	5300
pracodawca proponuje wyższe wynagrodzenie bez rejestrowania umowy o pracę	5092	823	162	1480	1162
wynika to z sytuacji rodzinnej bądź życiowej	1574	265	44	403	457
podatki zniechęcają do rejestrowania dochodów	3703	816	126	899	723
wysoka składka ubezpieczeniowa	5963	1176	197	1576	1236
niechęć wiązania się na stałe z miejscem pracy	124	15	.	23	53
możliwość utraty niektórych świadczeń przy podjęciu pracy rejestrowanej	2128	361	62	579	563

Tabl. 1.3. Ludność w wieku 15 lat i więcej według poziomu wykształcenia, płci oraz opinii na temat przyczyn podejmowania pracy nierejestrowanej^a (dok.)

Wyszczególnienie	Ogółem	Poziom wykształcenia			
		policealne i wyższe	średnie zawodowe i ogólnokształcące	zasadnicze zawodowe	gimnazjalne i niższe
		w tysiącach			
Mężczyźni	14870	1967	4090	5040	3773
w tym osoby, które odpowiedziały na ankietę modułową	12911	1759	356	4398	3189
z ogółem według przyczyn:					
niewystarczające dochody	5992	742	160	2132	1510
brak możliwości znalezienia pracy	8067	938	218	2796	2152
pracodawca proponuje wyższe wynagrodzenie bez rejestrowania umowy o pracę	2570	335	75	951	527
wynika to z sytuacji rodzinnej bądź życiowej	596	77	17	201	142
podatki zniechęcają do rejestrowania dochodów	1900	382	59	591	330
wysoka składka ubezpieczeniowa	2898	539	87	926	559
niechęć wiązania się na stałe z miejscem pracy	63	7	.	12	24
możliwość utraty niektórych świadczeń przy podjęciu pracy rejestrowanej	954	137	25	348	211
Kobiety	16326	2796	5270	3226	5034
w tym osoby, które odpowiedziały na ankietę modułową	15109	2585	485	3000	4671
z ogółem według przyczyn:					
niewystarczające dochody	7137	1131	229	1483	2224
brak możliwości znalezienia pracy	9795	1573	310	1970	3148
pracodawca proponuje wyższe wynagrodzenie bez rejestrowania umowy o pracę	2523	489	87	529	635
wynika to z sytuacji rodzinnej bądź życiowej	978	188	27	202	315
podatki zniechęcają do rejestrowania dochodów	1803	434	66	308	393
wysoka składka ubezpieczeniowa	3065	637	110	650	676
niechęć wiązania się na stałe z miejscem pracy	61	9	.	10	28
możliwość utraty niektórych świadczeń przy podjęciu pracy rejestrowanej	1173	225	36	232	351

^a Opinie ogółu ludności w wieku 15 lat i więcej (łącznie z brakiem danych); wyniki nie sumują się, gdyż jedna osoba mogła wymienić więcej niż jeden rodzaj pracy.

Tabl. 1.4. Ludność w wieku 15 lat i więcej według miejsca zamieszkania i płci oraz opinii na temat rodzajów podejmowanej pracy nierejestrowanej^a

Wyszczególnienie	Ogółem			Miasta			Wieś		
	ogółem	mężczyźni	kobiety	razem	mężczyźni	kobiety	razem	mężczyźni	kobiety
	w tysiącach								
OGÓLEM	31196	14870	16326	19570	9144	10426	11626	5726	5900
w tym osoby, które odpowiedziały na ankietę modułową	28020	12911	15109	17695	8006	9689	10325	4905	5421
według rodzajów pracy									
handel	6840	2876	3964	4677	1927	2750	2163	949	1214
usługi budowlane i instalacyjne	11020	6260	4760	6628	3711	2917	4392	2549	1843
remonty i naprawy budowlano- instalacyjne	12358	6732	5625	7611	4092	3519	4747	2640	2107
przeglądy i naprawy samochodów oraz innych maszyn	2725	1966	759	1493	1062	431	1232	904	328
usługi transportowe	2686	1771	915	1514	1011	503	1172	760	412
naprawa sprzętu elektrotechnicznego	1307	850	457	883	571	312	424	278	146
usługi lekarskie, pielęgniarские	1274	494	779	873	335	538	400	159	241
usługi fryzjerskie, kosmetyczne	1735	300	1435	1164	224	940	571	76	495
usługi turystyczne i gastronomiczne	424	156	268	277	113	164	147	43	104
doradztwo księgowo, prawne	660	252	408	478	187	291	183	65	117
korepetycje	6281	2507	3775	4812	1962	2850	1470	544	925
tłumaczenia	902	345	557	726	294	432	177	52	125
usługi krawieckie	4112	908	3204	2584	620	1964	1528	288	1239
prace domowe (np. sprząatanie)	5655	1884	3772	4293	1461	2831	1363	422	941
opieka nad dzieckiem lub starszą osobą	6853	2083	4771	4851	1510	3342	2002	573	1429
ochrona i pilnowanie mienia	335	213	123	210	136	74	126	77	48
prace ogrodniczo-rolne	4854	2468	2386	1858	948	910	2997	1520	1477
działalność produkcyjna	630	382	248	331	198	133	298	183	115
usługi sąsiedzkie	1130	548	582	344	162	182	786	386	400
w tym:									
usługi budowlane i instalacyjne	37	17	20	22	8	14	15	9	6
remonty i naprawy budowlano- instalacyjne	175	95	80	128	71	58	47	24	23
usługi krawieckie	29	5	24	14	-	14	15	5	10
prace domowe (np. sprząatanie)	43	16	27	35	15	20	8	.	7
opieka nad dzieckiem lub starszą osobą	74	26	48	39	15	24	35	11	24
prace ogrodniczo-rolne	704	354	350	68	36	33	636	318	317

^a Opinie ogółu ludności w wieku 15 lat i więcej (łącznie z brakiem danych); wyniki nie sumują się, gdyż jedna osoba mogła wymienić więcej niż jeden rodzaj pracy.

DZIAŁ 2. OSOBY WYKONUJĄCE PRACĘ NIEREJESTROWANĄ

Tabl. 2.1. Osoby wykonujące pracę nierejestrowaną w 2004 r. według płci i miejsca zamieszkania oraz częstości i miesiąca wykonywania tej pracy

Wyszczególnienie	Ogółem			W tym jednorazowo w miesiącu		
	ogółem	mężczyźni	kobiety	razem	mężczyźni	kobiety
	w tysiącach					
Ogółem	1317	832	485	1268	799	469
styczeń	197	102	95	195	102	93
luty	223	116	107	223	116	107
marzec	316	188	127	313	187	126
kwiecień	440	265	175	436	262	174
maj	462	287	175	450	277	173
czerwiec	522	328	194	507	321	187
lipiec	650	424	226	630	410	220
sierpień	623	407	216	603	391	212
wrzesień	612	386	227	601	381	220
Miasta	691	420	272	671	402	268
styczeń	135	65	69	135	65	69
luty	149	74	76	149	74	76
marzec	186	98	88	186	98	88
kwiecień	237	128	109	237	128	109
maj	276	159	117	271	154	117
czerwiec	298	183	115	290	177	114
lipiec	355	223	132	348	217	131
sierpień	331	211	120	322	203	119
wrzesień	322	198	123	318	195	123
Wieś	626	412	214	598	396	201
styczeń	62	37	25	60	37	24
luty	74	43	31	74	43	31
marzec	130	91	39	127	90	38
kwiecień	203	137	66	199	134	64
maj	186	128	58	178	123	55
czerwiec	224	145	79	217	144	73
lipiec	295	201	94	283	193	89
sierpień	292	196	97	281	188	93
wrzesień	291	188	103	283	186	97

Tabl. 2.2. Osoby wykonujące pracę nierejestrowaną w 2004 r. według płci i wieku oraz częstości i miesiąca wykonywania tej pracy

Wyszczególnienie	Ogółem			W tym jednorazowo w miesiącu		
	ogółem	mężczyźni	kobiety	razem	mężczyźni	kobiety
	w tysiącach					
Ogółem	1317	832	485	1268	799	469
z tego w wieku:						
15 - 24 lata	270	164	106	263	158	105
styczeń	39	19	21	39	19	21
luty	46	20	26	46	20	26
marzec	51	24	27	51	24	27
kwiecień	73	43	30	73	43	30
maj	82	46	36	82	46	36
czerwiec	99	50	49	98	49	49
lipiec	138	81	57	135	79	56
sierpień	126	80	46	123	76	46
wrzesień	94	58	36	94	58	36
25 - 34 lat	322	220	102	312	215	97
styczeń	56	35	21	55	35	20
luty	61	41	21	61	41	21
marzec	87	65	22	85	65	21
kwiecień	121	79	42	120	79	41
maj	126	88	39	124	86	37
czerwiec	139	98	41	133	96	37
lipiec	159	112	47	153	109	44
sierpień	160	110	50	157	108	49
wrzesień	165	108	58	159	105	55
35 - 44 lat	290	168	122	276	160	116
styczeń	44	19	26	44	19	26
luty	52	20	32	52	20	32
marzec	81	42	39	81	42	39
kwiecień	97	53	45	94	50	45
maj	104	59	45	99	54	45
czerwiec	113	65	49	111	65	46
lipiec	154	95	59	149	92	57
sierpień	147	90	57	142	86	56
wrzesień	147	85	62	145	85	59

Tabl. 2.2. Osoby wykonujące pracę nierejestrowaną w 2004 r. według płci i wieku oraz częstości i miesiąca wykonywania tej pracy (dok.)

Wyszczególnienie	Ogółem			W tym jednorazowo w miesiącu		
	ogółem	mężczyźni	kobiety	razem	mężczyźni	kobiety
	w tysiącach					
45 - 59 lat	384	261	123	368	248	120
styczeń	48	29	18	48	29	18
luty	54	36	19	54	36	19
marzec	82	54	28	81	53	28
kwiecień	124	81	44	124	81	44
maj	143	93	50	138	89	49
czerwiec	157	110	46	152	107	45
lipiec	175	128	46	169	123	46
sierpień	166	118	48	159	111	47
wrzesień	185	129	56	182	127	56
60 lat i więcej	52	19	33	49	18	32
styczeń	9	-	9	9	-	9
luty	10	-	10	10	-	10
marzec	15	.	11	15	.	11
kwiecień	24	10	15	24	10	15
maj	7	.	5	7	.	5
czerwiec	14	5	9	12	.	9
lipiec	24	7	16	24	7	16
sierpień	24	9	15	23	9	13
wrzesień	21	6	15	21	6	15

Tabl. 2.3. Osoby wykonujące pracę nierejestrowaną w 2004 r. według płci i poziomu wykształcenia oraz częstości i miesiąca wykonywania tej pracy

Wyszczególnienie	Ogółem			W tym jednorazowo w miesiącu		
	ogółem	mężczyźni	kobiety	razem	mężczyźni	kobiety
	w tysiącach					
Ogółem	1317	832	485	1268	799	469
z tego z wykształceniem:						
policealnym i wyższym	79	32	47	79	32	47
styczeń	24	8	16	24	8	16
luty	26	10	17	26	10	17
marzec	31	8	23	31	8	23
kwiecień	42	16	26	42	16	26
maj	35	10	25	35	10	25
czerwiec	37	17	20	37	17	20
lipiec	22	16	6	22	16	6
sierpień	28	19	9	28	19	9
wrzesień	37	18	19	37	18	19
średnim zawodowym i ogólnokształcącym	331	176	156	326	171	154
styczeń	64	25	38	62	25	37
luty	61	23	39	61	23	39
marzec	83	34	49	80	33	47
kwiecień	104	48	56	102	48	55
maj	105	52	54	104	51	54
czerwiec	120	52	68	118	51	66
lipiec	162	86	76	159	83	76
sierpień	147	75	72	145	73	72
wrzesień	153	83	70	151	83	68
zasadniczym zawodowym	590	432	157	565	415	150
styczeń	68	43	25	68	43	25
luty	87	57	30	87	57	30
marzec	139	108	31	139	108	31
kwiecień	200	148	52	198	147	52
maj	222	162	59	213	156	57
czerwiec	223	173	50	215	169	46
lipiec	274	203	70	262	197	65
sierpień	274	205	69	265	198	67
wrzesień	263	192	70	257	188	68

Tabl. 2.3. Osoby wykonujące pracę nie rejestrowaną w 2004 r. według płci i poziomu wykształcenia oraz częstości i miesiąca wykonywania tej pracy (dok.)

Wyszczególnienie	Ogółem			W tym jednorazowo w miesiącu		
	ogółem	mężczyźni	kobiety	razem	mężczyźni	kobiety
	w tysiącach					
gimnazjalnym i niższym	317	191	125	299	180	119
styczeń	41	25	15	41	25	15
luty	49	27	22	49	27	22
marzec	63	38	24	63	38	24
kwiecień	95	54	41	93	52	41
maj	100	64	37	97	60	37
czerwiec	142	86	57	137	83	54
lipiec	192	119	74	187	114	73
sierpień	173	108	66	165	101	64
wrzesień	160	93	67	156	92	64

Tabl. 2.4. Osoby wykonujące pracę nie rejestrowaną według liczby dni pracy i liczby miesięcy, w których była wykonywana

Wyszczególnienie	Ogółem	Liczba dni przepracowanych w 2004 r.						
		5 dni i mniej	6 - 10	11 - 20	21 - 40	41 - 60	61 - 90	91 dni i więcej
	w tysiącach							
Ogółem	1317	330	177	203	221	115	94	144
1 miesiąc	384	208	85	62	28	x	x	x
2	339	101	50	72	77	24	11	x
3	222	19	24	44	52	44	26	5
4	124	.	15	20	24	22	22	13
5 miesięcy i więcej	248	-	.	6	39	25	34	125
Mężczyźni	832	223	118	116	131	74	60	92
1 miesiąc	237	136	60	25	15	x	x	x
2	227	75	29	52	47	17	.	x
3	146	11	16	24	42	26	20	.
4	69	.	12	8	11	17	11	8
5 miesięcy i więcej	154	-	.	6	15	15	25	81
Kobiety	485	107	59	87	90	41	33	52
1 miesiąc	147	72	25	37	13	x	x	x
2	112	27	21	20	30	7	7	x
3	76	8	7	20	10	18	6	.
4	55	-	.	11	14	5	11	5
5 miesięcy i więcej	95	-	.	-	23	11	10	45

Tabl. 2.5. Osoby wykonujące pracę nierejestrowaną według liczby dni przepracowanych w 2004 r. oraz płci, miejsca zamieszkania i wieku pracujących

Wyszczególnienie	Ogółem	Liczba dni przepracowanych w 2004 roku							Średnia liczba dni przepracowanych
		5 dni i mniej	6 - 10	11 - 20	21 - 40	41 - 60	61 - 90	91 dni i więcej	
	w tysiącach								
OGÓLEM	1317	330	177	203	221	115	94	144	35
15 - 24 lat	270	65	39	43	52	18	20	31	34
25 - 34	322	72	47	39	56	43	24	36	39
35 - 44	290	74	34	40	52	15	25	42	41
45 - 59	384	98	48	73	54	39	24	30	30
60 lat i więcej	52	20	9	9	5	-	.	5	25
Mężczyźni	832	223	118	116	131	74	60	92	35
15 - 24 lat	164	46	25	22	33	9	11	17	32
25 - 34	220	51	33	27	38	28	14	26	38
35 - 44	168	52	19	18	26	9	17	23	40
45 - 59	261	67	36	43	34	27	18	26	32
60 lat i więcej	19	7	5	5	.	-	.	-	13
Kobiety	485	107	59	87	90	41	33	52	36
15 - 24 lat	106	19	14	21	19	8	9	14	38
25 - 34	102	21	14	11	19	15	10	9	40
35 - 44	122	22	15	22	27	5	8	20	41
45 - 59	123	31	12	30	21	12	6	5	27
60 lat i więcej	33	13	.	.	.	-	-	5	33
MIASTA	691	153	70	103	142	66	51	89	40
15 - 24 lat	140	28	17	22	34	6	14	17	37
25 - 34	168	36	14	16	43	26	9	21	43
35 - 44	150	38	14	20	30	.	14	29	49
45 - 59	214	45	20	42	34	30	14	19	34
60 lat i więcej	19	6	.	.	.	-	-	.	43
WIEŚ	626	177	107	100	79	49	42	55	31
15 - 24 lat	130	37	22	20	19	12	6	14	32
25 - 34	154	36	33	22	13	17	15	15	35
35 - 44	140	36	20	20	22	11	11	14	34
45 - 59	170	53	28	31	20	9	10	11	26
60 lat i więcej	32	14	5	7	.	-	.	.	18

Tabl. 2.6. Osoby wykonujące pracę nierejestrowaną według liczby dni przepracowanych w 2004 r. oraz płci, miejsca zamieszkania i poziomu wykształcenia

Wyszczególnienie	Ogółem	Liczba dni przepracowanych w 2004 roku							Średnia liczba dni przepracowanych
		5 dni i mniej	6 - 10	11 - 20	21 - 40	41 - 60	61 - 90	91 dni i więcej	
	w tysiącach								
Ogółem	1317	330	177	203	221	115	94	144	35
policealne i wyższe	79	22	7	19	17	6	.	.	22
średnie zawodowe i ogólnokształcące	331	82	50	50	56	33	19	33	34
zasadnicze zawodowe	590	168	75	82	83	43	52	73	37
gimnazjalne i niższe	317	58	45	52	65	33	19	36	36
Mężczyźni	832	223	118	116	131	74	60	92	35
policealne i wyższe	32	12	-	8	6	.	.	.	22
średnie zawodowe i ogólnokształcące	176	52	35	24	30	16	6	10	23
zasadnicze zawodowe	432	123	58	57	58	34	37	58	38
gimnazjalne i niższe	191	36	25	27	37	23	15	23	39
Kobiety	485	107	59	87	90	41	33	52	36
policealne i wyższe	47	10	7	11	11	5	-	.	21
średnie zawodowe i ogólnokształcące	156	30	15	27	26	17	14	23	47
zasadnicze zawodowe	157	45	17	25	25	9	15	15	34
gimnazjalne i niższe	125	22	20	25	28	10	5	13	32
MIASTA	691	153	70	103	142	66	51	89	40
policealne i wyższe	59	15	.	15	16	5	.	.	23
średnie zawodowe i ogólnokształcące	225	56	21	30	46	25	12	28	40
zasadnicze zawodowe	292	70	33	42	52	21	30	38	41
gimnazjalne i niższe	115	12	14	17	29	14	6	21	50
WIEŚ	626	177	107	100	79	49	42	55	31
policealne i wyższe	20	7	-	.	17
średnie zawodowe i ogólnokształcące	106	26	30	21	10	8	7	.	25
zasadnicze zawodowe	298	98	42	40	31	22	22	34	34
gimnazjalne i niższe	202	47	31	35	36	18	13	14	30

Tabl. 2.7. Osoby wykonujące pracę nierejestrowaną w 2004 r. według liczby dni zatrudnienia w miesiącu i miesiąca zatrudnienia

Wyszczególnienie	Ogółem	Liczba dni pracy w miesiącu					
		1 dzień	2 - 3	4 - 5	6 - 10	11 - 20	21 dni i więcej
	w tysiącach						
Ogółem	1317	101	261	164	280	323	187
styczeń	197	8	10	31	30	62	41
luty	223	12	17	35	38	76	30
marzec	316	22	44	55	45	80	54
kwiecień	440	25	101	57	77	94	63
maj	462	44	68	62	80	120	68
czerwiec	522	31	67	61	125	133	90
lipiec	650	41	66	78	143	170	137
sierpień	623	30	74	73	134	183	119
wrzesień	612	60	100	82	110	139	112
Mężczyźni	832	67	178	88	186	192	121
styczeń	102	.	5	11	17	36	23
luty	116	9	8	12	20	41	17
marzec	188	15	35	23	31	47	32
kwiecień	265	19	60	20	55	57	42
maj	287	32	44	27	52	77	44
czerwiec	328	20	43	34	78	79	64
lipiec	424	27	51	39	98	106	96
sierpień	407	20	59	38	91	114	80
wrzesień	386	41	70	36	75	78	81
Kobiety	485	34	83	76	94	131	67
styczeń	95	5	5	20	13	27	19
luty	107	.	9	23	18	35	13
marzec	127	7	9	33	14	33	22
kwiecień	175	7	41	37	23	37	20
maj	175	12	24	35	28	43	25
czerwiec	194	10	24	27	47	54	26
lipiec	226	14	16	39	45	64	41
sierpień	216	10	15	35	43	69	39
wrzesień	227	20	30	46	34	62	31

Tabl. 2.8. Osoby wykonujące pracę nierejestrowaną według płci, miejsca zamieszkania oraz rodzajów wykonywanych prac

Wyszczególnienie	Ogółem	Mężczyźni	Kobiety	Miasta	Wieś
	w tysiącach				
Ogółem	1317	832	485	691	626
handel	83	40	43	59	25
usługi budowlane i instalacyjne	149	148	.	93	56
remonty i naprawy budowlano-instalacyjne	188	188	-	121	67
przeglądy i naprawy samochodów oraz innych maszyn	83	82	.	38	45
usługi transportowe	68	66	.	29	40
naprawa sprzętu elektrotechnicznego	25	25	-	11	14
usługi lekarskie, pielęgniarские	16	-	16	12	.
usługi fryzjerskie, kosmetyczne	10	-	10	.	7
usługi turystyczne i gastronomiczne	39	5	34	27	12
doradztwo księgowo, prawne	18	5	13	16	.
korepetycje	43	9	34	30	14
tłumaczenia	6	.	.	5	.
usługi krawieckie	53	.	49	32	20
prace domowe (np. sprzątanie)	46	.	45	32	14
opieka nad dzieckiem lub starszą osobą	61	.	59	39	21
ochrona i pilnowanie mienia	5	5	-	.	.
prace ogrodniczo-rolne	278	178	100	104	174
działalność produkcyjna	45	30	16	19	27
usługi sąsiedzkie	227	155	72	75	152
w tym:					
usługi budowlane i instalacyjne	12	12	.	5	7
remonty i naprawy budowlano-instalacyjne	23	23	.	20	.
opieka nad dzieckiem lub starszą osobą	10	.	10	.	6
prace ogrodniczo-rolne	141	94	47	17	124
inne	50	33	17	38	12

Tabl. 2.9. Osoby wykonujące pracę nierejestrowaną według miesiąca zatrudnienia i wybranych rodzajów wykonywanych prac

Wyszczególnienie	Ogółem	Miesiąc zatrudnienia								
		styczeń	luty	marzec	kwiecień	maj	czerwiec	lipiec	sierpień	wrzesień
	w tysiącach									
Ogółem	1317	197	223	316	440	462	522	650	623	612
w tym:										
handel	83	34	38	40	39	44	44	51	55	39
usługi budowlane i instalacyjne	149	5	8	17	37	66	73	81	67	64
remonty i naprawy budowlano-instalacyjne	188	14	20	46	46	58	76	89	70	67
przeglądy i naprawy samochodów oraz innych maszyn	83	.	.	19	23	23	13	30	27	20
usługi transportowe	68	9	9	13	21	21	27	24	19	24
naprawa sprzętu elektrotechnicznego	25	.	6	5	11	6	8	7	5	7
usługi lekarskie, pielęgniarские	16	6	5	7	7	6	5	.	7	7
usługi turystyczne i gastronomiczne	39	7	8	5	.	15	8	17	11	12
doradztwo księgowo, prawne	18	9	9	16	13	9	10	10	11	11
korepetycje	43	16	18	24	34	26	16	.	.	11
usługi krawieckie	53	10	11	8	21	16	19	14	24	25
prace domowe (np. sprzątanie)	46	16	16	17	21	23	20	21	23	28
opieka nad dzieckiem lub starszą osobą	61	14	21	23	27	22	23	30	26	26
prace ogrodniczo-rolne	278	11	11	18	34	53	91	157	140	125
działalność produkcyjna	45	11	14	15	18	15	23	24	25	17
usługi sąsiedzkie	227	6	7	21	64	46	53	78	101	108
w tym:										
prace ogrodniczo-rolne	141	-	-	14	47	24	21	46	71	81

Tabl. 2.10. Osoby wykonujące pracę nierejestrowaną według liczby dni pracy oraz wybranych rodzajów wykonywanych prac

Wyszczególnienie	Ogółem	Liczba dni przepracowanych w 2004 roku							Średnia liczba dni przepracowanych
		5 dni i mniej	6 - 10	11 - 20	21 - 40	41 - 60	61 - 90	91 dni i więcej	
	w tysiącach								
Ogółem	1317	330	177	203	221	115	94	144	35
w tym:									
handel	83	7	6	6	19	12	11	21	68
usługi budowlane i instalacyjne	149	15	24	24	32	18	16	19	42
remonty i naprawy budowlano-instalacyjne	188	47	35	25	24	26	11	17	30
przeglądy i naprawy samochodów oraz innych maszyn	83	57	7	8	5	.	.	.	13
usługi transportowe	68	38	8	6	7	.	.	6	22
naprawa sprzętu elektrotechnicznego	25	20	.	.	.	-	-	-	5
usługi lekarskie, pielęgnarskie	16	5	.	-	5	.	-	-	15
usługi turystyczne i gastronomiczne	39	15	.	.	7	.	.	6	40
doradztwo księgowo, prawne	18	.	.	5	.	.	.	-	21
korepetycje	43	7	5	14	12	.	-	.	22
usługi krawieckie	53	17	10	7	8	6	-	.	22
prace domowe (np. sprzątanie)	46	12	.	10	9	-	.	8	34
opieka nad dzieckiem lub starszą osobą	61	6	.	7	15	9	7	13	66
prace ogrodniczo-rolne	61	6	.	7	15	9	7	13	66
działalność produkcyjna	45	5	.	8	.	6	9	11	67
usługi sąsiedzkie	227	118	43	33	17	7	.	.	11
w tym:									
prace ogrodniczo-rolne	146	71	30	23	11	7	.	-	11

DZIAŁ 3. OSTATNIO WYKONYWANA PRACA NIEREJESTROWANA

Tabl. 3.1. Osoby wykonujące pracę nierejestrowaną według charakterystyki ostatnio wykonywanej pracy, płci oraz miejsca zamieszkania

Wyszczególnienie	Ogółem	Pracodawcą jest:				
		osoba prywatna	firma prywatna lub spółdzielnia w systemie pracy chałupniczej	firma prywatna lub spółdzielnia w innym systemie niż chałupniczy	firma państwowa lub komunalna	praca na własny rachunek
Ogółem	1317	860	55	234	9	160
Praca główna	829	519	48	170	.	92
Praca dodatkowa	488	341	7	64	8	68
Mężczyźni	832	542	29	156	5	99
Praca główna	505	316	27	109	.	52
Praca dodatkowa	326	226	.	46	.	48
Kobiety	485	317	25	78	.	61
Praca główna	324	203	21	60	-	40
Praca dodatkowa	161	114	5	18	.	21
MIASTA	691	450	34	130	6	71
Praca główna	477	293	30	103	-	51
Praca dodatkowa	214	156	5	27	6	20
WIEŚ	626	410	20	104	.	88
Praca główna	352	226	18	66	.	40
Praca dodatkowa	274	184	.	38	.	48

Tabl. 3.2. Osoby wykonujące pracę nierejestrowaną według typu pracodawcy oraz rodzaju ostatnio wykonywanej pracy

Wyszczególnienie	Ogółem	W tym pracodawcą jest:		
		osoba prywatna	firma prywatna	osoba pracuje na własny rachunek
	w tysiącach			
OGÓLEM	1317	860	289	160
w tym:				
handel	80	15	32	33
usługi budowlane i instalacyjne	118	69	42	8
remonty i naprawy budowlano- instalacyjne	148	106	38	.
przeglądy i naprawy samochodów oraz innych maszyn	59	49	.	6
usługi transportowe	63	35	13	16
usługi turystyczne i gastronomiczne	36	19	15	.
doradztwo księgowe, prawne	18	9	5	5
korepetycje	42	26	-	13
usługi krawieckie	50	23	16	10
prace domowe (np. sprzątanie)	38	37	.	-
opieka nad dzieckiem lub starszą osobą	55	51	-	.
prace ogrodniczo-rolne	257	197	40	19
działalność produkcyjna	42	5	38	-
usługi sąsiedzkie	204	167	15	19
w tym:				
prace ogrodniczo-rolne	127	102	15	10

Tabl. 3.3. Osoby wykonujące pracę nierejestrowaną według płci i miejsca zamieszkania oraz wysokości miesięcznych dochodów uzyskiwanych z ostatnio wykonywanej pracy

Wyszczególnienie	Ogółem			Miasta			Wieś		
	ogółem	mężczyźni	kobiety	razem	mężczyźni	kobiety	razem	mężczyźni	kobiety
	w tysiącach								
Ogółem	1317	832	485	691	420	272	626	412	214
do 50 zł	100	60	40	50	28	21	51	32	19
51 - 100	135	85	50	74	42	32	61	43	18
101 - 200	186	108	78	95	49	46	91	58	32
201 - 300	157	87	71	87	44	43	70	43	28
301 - 400	84	50	34	48	28	20	36	22	14
401 - 500	74	48	26	36	25	11	38	23	15
501 - 600	41	26	14	27	16	11	14	10	.
601 - 700	46	30	15	26	17	9	20	13	6
701 - 800	51	46	5	33	28	5	18	18	-
801 zł i więcej	94	76	19	51	40	10	45	36	8
Brak odpowiedzi	349	216	132	165	102	63	183	114	69
Średni dochód w zł	391,66	423,60	337,63	407,78	456,67	336,66	376,44	395,64	338,73
Praca główna	829	505	324	477	284	193	352	221	131
do 50 zł	41	24	17	24	13	10	17	10	7
51 - 100	63	34	29	38	18	20	24	16	9
101 - 200	106	58	49	59	31	28	47	26	21
201 - 300	110	61	49	62	33	29	47	28	19
301 - 400	62	39	23	35	22	13	27	17	10
401 - 500	61	35	26	30	19	11	32	17	15
501 - 600	26	17	9	19	11	8	7	6	.
601 - 700	43	28	14	26	17	9	17	11	5
701 - 800	45	40	5	29	24	5	16	16	-
801 zł i więcej	76	62	16	41	32	7	37	29	7
Brak odpowiedzi	195	108	87	114	63	51	81	45	36
Średni dochód w zł	448,27	488,71	382,61	456,55	501,65	389,12	439,13	475,35	374,60
Praca dodatkowa	488	326	161	214	136	79	274	191	83
do 50 zł	59	36	23	26	15	11	33	21	12
51 - 100	72	51	21	36	24	12	36	27	9
101 - 200	79	50	29	36	18	18	43	32	11
201 - 300	48	26	22	25	11	13	23	15	8
301 zł i więcej	75	54	21	40	27	13	35	25	10
Brak odpowiedzi	154	109	45	51	39	12	103	70	33
Średni dochód w zł	284,55	305,72	245,78	290,46	344,23	217,23	280,41	283,32	273,73

Tabl. 3.4. Osoby wykonujące pracę nierejestrowaną według wieku oraz wysokości miesięcznych dochodów uzyskiwanych z ostatnio wykonywanej pracy

Wyszczególnienie	Ogółem	W tym w wieku:				
		15-24 lat	25-34	35-44	45-59	60 lat i więcej
	w tysiącach					
Ogółem	1317	270	322	290	384	52
do 50 zł	100	14	17	24	38	7
51 - 100	135	36	22	30	37	9
101 - 200	186	35	37	52	54	8
201 - 300	157	29	43	31	53	.
301 - 400	84	17	15	21	28	.
401 - 500	74	25	21	8	21	-
501 - 600	41	11	11	5	14	-
601 - 700	46	13	12	10	10	-
701 - 800	51	10	17	11	13	-
801 zł i więcej	94	25	30	17	22	-
Brak odpowiedzi	349	54	95	81	94	24
Średni dochód w zł	391,66	400,88	480,21	363,17	369,82	131,2
Praca główna	829	210	189	174	225	31
do 50 zł	41	9	.	9	17	.
51 - 100	63	19	9	9	19	7
101 - 200	106	27	13	31	32	.
201 - 300	110	28	28	21	33	-
301 - 400	62	14	10	16	21	.
401 - 500	61	25	15	5	16	-
501 - 600	26	8	8	5	.	-
601 - 700	43	13	12	8	9	-
701 - 800	45	9	15	11	11	-
801 zł i więcej	76	18	25	17	16	-
Brak odpowiedzi	195	40	49	43	47	17
Średni dochód w zł	448,27	423,71	583,59	463,85	395,58	128,57
Praca dodatkowa	488	60	133	116	158	21
do 50 zł	59	5	14	14	21	5
51 - 100	72	17	13	21	18	.
101 - 200	79	8	25	21	21	.
201 - 300	48	.	15	10	20	.
301 - 400	22	.	5	6	7	.
401 zł i więcej	53	11	15	5	24	-
Brak odpowiedzi	154	14	47	38	48	7
Średni dochód w zł	284,55	309,54	322,82	183,26	330,77	134,55

Tabl. 3.5. Osoby wykonujące pracę nierejestrowaną według poziomu wykształcenia oraz wysokości miesięcznych dochodów uzyskiwanych z ostatnio wykonywanej pracy

Wyszczególnienie	Ogółem	Poziom wykształcenia			
		policealne i wyższe	średnie zawodowe i ogólnokształcące	zasadnicze zawodowe	gimnazjalne i niższe
w tysiącach					
Ogółem	1317	79	331	590	317
do 50 zł	100	11	31	35	23
51 - 100	135	13	40	52	30
101 - 200	186	10	29	89	58
201 - 300	157	8	43	67	39
301 - 400	84	.	20	40	21
401 - 500	74	.	24	32	16
501 - 600	41	7	6	22	5
601 - 700	46	-	12	21	12
701 - 800	51	.	9	29	10
801 zł i więcej	94	5	23	49	18
Brak odpowiedzi	349	16	96	152	85
Średni dochód w zł	391,66	286,18	393,65	422,29	362,86
Praca główna	829	32	211	371	216
do 50 zł	41	.	12	17	11
51 - 100	63	.	21	19	18
101 - 200	106	.	19	43	41
201 - 300	110	5	24	51	29
301 - 400	62	-	15	31	17
401 - 500	61	.	18	27	14
501 - 600	26	.	5	15	.
601 - 700	43	-	12	19	11
701 - 800	45	.	8	27	8
801 zł i więcej	76	.	19	43	13
Brak odpowiedzi	195	7	57	80	50
Średni dochód w zł	448,27	360,53	422,67	512,86	378,88
Praca dodatkowa	488	47	120	219	101
do 50 zł	59	10	19	19	12
51 - 100	72	9	19	33	12
101 - 200	79	7	9	46	17
201 - 300	48	.	19	17	9
301 - 400	22	.	5	10	.
401 zł i więcej	53	7	11	24	14
Brak odpowiedzi	154	9	39	72	35
Średni dochód w zł	284,55	239,10	337,50	249,51	323,36

Tabl. 3.6. Osoby wykonujące prace nierejestrowaną według wysokości miesięcznych dochodów uzyskiwanych z ostatnio wykonywanej pracy oraz relacji dochodów z pracy nierejestrowanej do dochodów ogółem

Wyszczególnienie	Ogółem	Udział dochodów z pracy nierejestrowanej w ogólnych dochodach						Średni udział z pracy nierejestrowanej w dochodach ogółem
		do 10%	11-25	26-50	51-75	76-100%	brak odpowiedzi	
	w tysiącach							
Ogółem	1317	150	99	126	36	573	334	67,9
do 50 zł	100	58	6	.	.	25	6	32,5
51 - 100	135	54	17	6	.	44	12	45,8
101 - 200	186	20	44	21	.	87	14	61,2
201 - 300	157	5	23	31	9	77	12	70,5
301 - 400	84	.	.	20	6	51	.	79,0
401 - 500	74	-	.	8	.	58	.	88,0
501 - 600	41	-	-	12	.	25	.	80,3
601 - 700	46	-	-	.	.	39	.	92,3
701 - 800	51	-	.	.	.	40	.	90,0
801 - 900	11	.	-	-	-	10	-	87,8
901 zł i więcej	83	.	.	9	7	61	.	86,3
Brak odpowiedzi	349	8	.	7	-	56	276	81,1

Tabl. 3.7. Średni dochód z pracy nierejestrowanej w badanym miesiącu uzyskiwany przez osobę wykonującą tę pracę

Wyszczególnienie	Ogółem	Mężczyźni	Kobiety	Miasta	Wieś
	w złotych				
Przeciętny dochód	392	424	338	408	376
styczeń	436	540	175	375	800
luty	430	700	295	295	700
marzec	564	674	162	771	356
kwiecień	459	513	374	556	372
maj	433	378	493	393	463
czerwiec	305	315	291	314	296
lipiec	360	400	293	310	422
sierpień	377	407	323	373	381
wrzesień	402	433	345	444	362

DZIAŁ. 4. GOSPODARSTWA DOMOWE KORZYSTAJĄCE Z PRACY NIEREJESTROWANEJ

Tabl. 4.1. Gospodarstwa domowe korzystające z pracy nierejestrowanej w 2004 r. według miejsca zamieszkania oraz częstości i miesiąca wykonywania tej pracy

Wyszczególnienie	Ogółem			Gospodarstwa korzystające jednorazowo z pracy nierejestrowanej		
	ogółem	miasta	wieś	razem	miasta	wieś
	w tysiącach					
Ogółem	1019	514	505	908	460	448
styczeń	114	91	23	107	84	23
luty	103	76	27	96	69	27
marzec	194	125	69	176	113	63
kwiecień	317	150	167	274	125	149
maj	286	155	132	260	142	118
czerwiec	267	137	130	245	123	121
lipiec	307	164	143	289	151	138
sierpień	354	143	211	330	134	196
wrzesień	349	165	184	316	152	164

Tabl. 4.2. Gospodarstwa domowe korzystające z pracy nierejestrowanej w 2004 r. według miesiąca i liczby roboczodni jej wykonywania

Wyszczególnienie	Ogółem ^a	Liczba roboczodni						Średnia liczba roboczodni
		1 dzień	2 - 3	4 - 5	6 - 10	11 - 20	21 dni i więcej	
	w tysiącach							
Ogółem	1019	232	347	173	138	87	29	13
styczeń	114	26	8	38	18	13	6	7
luty	103	16	12	36	18	14	5	7
marzec	194	57	41	44	25	17	9	6
kwiecień	317	72	84	79	49	23	9	5
maj	286	59	78	67	44	23	12	6
czerwiec	267	57	80	44	36	30	19	7
lipiec	307	70	72	59	43	41	20	7
sierpień	354	80	110	62	44	42	13	6
wrzesień	349	116	96	50	38	31	14	5

^a Łącznie z brakiem odpowiedzi.

Tabl. 4.3. Gospodarstwa domowe korzystające z pracy niezarejestrowanej w 2004 r. według miejsca zamieszkania oraz wybranych rodzajów tej pracy

Wyszczególnienie	Ogółem	Miasta	Wieś
	w tysiącach		
Ogółem	1019	514	505
w tym:			
handel	22	16	6
usługi budowlane i instalacyjne	109	59	49
remonty i naprawy budowlano-instalacyjne	521	278	243
przeeglądy i naprawy samochodów oraz innych maszyn	89	42	48
usługi transportowe	105	22	84
naprawa sprzętu elektrotechnicznego	39	22	17
usługi lekarskie, pielęgniarские	22	13	8
usługi fryzjerskie, kosmetyczne	62	38	24
doradztwo księgowe, prawne	16	11	5
korepetycje	166	117	49
usługi krawieckie	62	33	29
prace domowe (np. sprząatanie)	377	294	83
opieka nad dzieckiem lub starszą osobą	195	162	32
ochrona i pilnowanie mienia	10	10	-
prace ogrodniczo-rolne	305	77	228
usługi sąsiedzkie	373	114	259
w tym:			
usługi budowlane i instalacyjne	11	.	10
remonty i naprawy budowlano-instalacyjne	32	24	8
usługi transportowe	23	5	18
usługi lekarskie, pielęgniarские	7	7	
prace domowe (np. sprząatanie)	49	28	20
opieka nad dzieckiem lub starszą osobą	51	33	18
prace ogrodniczo-rolne	191	13	178

Tabl. 4.4. Gospodarstwa domowe korzystające z pracy niezarejestrowanej według liczby dni zatrudnienia pracowników nieformalnych oraz wybranych rodzajów wykonywanej pracy

Wyszczególnienie	Ogółem ^a	Liczba dni zatrudnienia w 2004 roku					Średnia liczba dni przepracowanych w roku
		5 dni i mniej	6 - 10	11 - 20	21 - 40	41 dni i więcej	
w tysiącach							
Ogółem	1019	529	208	130	66	67	13
handel	7	-	19
usługi budowlane i instalacyjne	90	55	14	9	5	6	11
remonty i naprawy budowlano- instalacyjne	373	183	108	51	16	15	9
przeglądy i naprawy samochodów oraz innych maszyn	77	72	.	.	.	-	.
usługi transportowe	66	64	-	-	-	-	.
naprawa sprzętu elektrotechnicznego	39	39	-	-	-	-	.
usługi lekarskie, pielęgnarskie	12	9	-	.	-	-	7
usługi fryzjerskie, kosmetyczne	35	34	.	-	-	-	.
doradztwo księgowo, prawne	12	7	.	.	-	-	6
korepetycje	52	12	16	11	7	6	14
usługi krawieckie	54	50	.	-	-	-	.
prace domowe (np. sprząatanie)	104	61	10	11	16	5	13
opieka nad dzieckiem lub starszą osobą	39	7	.	.	7	19	71
prace ogrodniczo-rolne	162	107	25	9	9	9	10
usługi sąsiedzkie	165	112	24	17	5	-	8
w tym:							
remonty i naprawy budowlano- instalacyjne	27	18	7	.	-	-	.
usługi transportowe	12	11	.	-	-	-	.
usługi krawieckie	5	5	-	-	-	-	.
prace domowe (np. sprząatanie)	11	6	.	.	.	-	19
prace ogrodniczo-rolne	100	74	14	10	.	-	5

^a Łącznie z brakiem odpowiedzi.

Tabl. 4.5. Gospodarstwa domowe według miesięcznych wydatków na pracę nierejestrowaną wykonywaną na ich rzecz

Wyszczególnienie	Ogółem	Miasta	Wieś
	w tysiącach		
Ogółem	1019	514	505
do 50 zł	200	104	96
51 - 100	138	77	59
101 - 200	137	68	69
201 - 300	96	42	54
301 - 400	61	28	33
401 - 500	45	25	20
501 - 600	19	7	13
601 - 700	17	8	9
701 - 800	18	10	8
801 zł i więcej	82	40	42
Brak odpowiedzi	207	105	102

Tabl. 4.6. Gospodarstwa domowe korzystające z pracy nierejestrowanej w 2004 r. według grupy społeczno-ekonomicznej, miejsca zamieszkania oraz liczby osób w gospodarstwie

Wyszczególnienie	Ogółem	Gospodarstwa domowe					
		pracowników	rolników	pracowników użytkujących gospodarstwo rolne	pracujący na własny rachunek	emerytów i rencistów	pozostałe
	w tysiącach						
Ogółem	1019	352	111	65	76	331	84
1-osobowe	190	31	13	.	5	101	40
2-osobowe	227	63	12	-	10	131	11
3-osobowe	192	85	23	12	18	43	10
4-osobowe	203	98	19	25	28	20	14
5-osobowe	97	37	22	14	6	16	.
6- i więcej osobowe	109	38	21	13	9	20	8
MIASTA	514	238	5	.	51	171	46
1-osobowe	125	26	-	-	5	68	26
2-osobowe	136	51	.	-	10	69	5
3-osobowe	102	61	-	.	12	19	7
4-osobowe	99	64	.	-	17	9	8
5-osobowe	27	20	.	-	.	.	.
6- i więcej osobowe	25	16	.	-	.	.	-
WIEŚ	505	114	105	62	25	160	38
1-osobowe	65	.	13	.	-	32	14
2-osobowe	92	12	11	-	-	62	6
3-osobowe	90	24	23	9	6	24	.
4-osobowe	105	34	18	25	11	11	6
5-osobowe	71	17	21	14	.	14	.
6- i więcej osobowe	83	21	20	13	.	17	8

PUBLIKACJE Z WYKORZYSTANIEM WYNIKÓW B A E L I BADAŃ MODUŁOWYCH PUBLICATIONS IN WHICH LFS RESULTS HAVE BEEN USED

Polska wersja językowa

I. seria: Monitoring rynku pracy

1. Kwartalna informacja o rynku pracy
2. Kwartalna informacja o aktywności ekonomicznej ludności

II. seria: Informacje i opracowania statystyczne

1. Aktywność Ekonomiczna Ludności Polski
od maja 1992 do lutego 1999 r.: **luty, maj, sierpień, listopad,**
od IV kw 1999 r.: **I kwartał, II kwartał, III kwartał, IV kwartał**
2. Aktywność Ekonomiczna Ludności Polski w latach 1992-2001
3. Kształcenie ustawiczne w 2003 r.
4. Typowe i nietypowe formy zatrudnienia w Polsce w 2004 r.

III. seria: Studia i analizy statystyczne

Raporty analityczne

1. Aktywność zawodowa i bezrobocie w Polsce
do 1998 r.: **listopad, 2000 - 2002 r.: IV kwartał**

Raporty problemowe

1. Aktywność ekonomiczna młodzieży
- Krystyna Młonek (grudzień 1992)
2. Aktywność ekonomiczna i bezrobocie ludności województwa warszawskiego
- Zbigniew Strzelecki (grudzień 1992)
3. Zmiana sytuacji kobiet na rynku pracy
- Irena E. Kotowska (grudzień 1992)
4. Aktywność ekonomiczna i bezrobocie ludności wiejskiej w Polsce
- Izasław Frenkel (kwiecień 1993)
5. Bezrobocie z punktu widzenia gospodarstw domowych
- Irena E. Kotowska, Zbigniew Strzelecki (sierpień 1993)
6. Aktywność zawodowa inwalidów prawnych
- Danuta Piekut-Brodzka (wrzesień 1993)
7. Bezrobocie a segmentacja rynku pracy
- Elżbieta Kryńska (październik 1993)
8. Aktywność zawodowa i bezrobocie młodzieży w Polsce
- Krystyna Młonek (listopad 1993)
9. Makroregionalne zróżnicowanie bezrobocia w Polsce
- Halina Sobczak, Jolanta Jakubowska, Agnieszka Miler (listopad 1993)
10. Społeczno-ekonomiczne położenie bezrobotnych
- praca zbiorowa (styczeń 1994)

11. Podstawowe cechy bezrobocia w Polsce w okresie transformacji

- **Janusz Witkowski (marzec 1994)**
12. Sytuacja na wiejskim rynku pracy ze szczególnym uwzględnieniem ludności związanej z rolnictwem indywidualnym
- praca zbiorowa (czerwiec 1994)
13. Aktywność zawodowa i bezrobocie młodzieży w Polsce w latach 1992-1994
- Krystyna Młonek (luty 1995)
14. Losy zawodowe absolwentów w latach 1989-1994
- praca zespołowa pod kierunkiem Anny Kowalskiej (1995)
15. Osoby niepełnosprawne na rynku pracy w Polsce
- praca zespołowa pod kierunkiem Stanisławy Kostrubiec (1995)
16. **Rynek pracy w Polsce w 1994 roku. Nowe tendencje stare zagrożenia**
- **Janusz Witkowski (1995)**
17. Analiza polskiego rynku pracy w latach 1990-1994. Kierunki zmian i rola polityk rynku pracy
- Marek Góra, Mieczysław W. Socha, Urszula Sztanderska (1995)

18. Praca nierejestrowana w Polsce w 1995 roku

- **Małgorzata Kałaska, Janusz Witkowski, Stanisława Kostrubiec (1996)**

19. Aktywność ekonomiczna kobiet i ich pozycja na rynku pracy

- **Anna Kowalska (luty 1996)**

20. Rynek pracy w Polsce w 1996 roku: kontynuacja korzystnych tendencji

- **Małgorzata Kałaska, Janusz Witkowski (1997)**

21. Efektywność polityki rynku pracy

- **Anna Kowalska, Stanisława Kostrubiec (1997)**

22. Losy zawodowe absolwentów w latach 1994-1997

- praca zespołowa pod kierunkiem Anny Kowalskiej (1998)

23. Praca nierejestrowana w Polsce w 1998 roku

- **praca zespołowa pod kierunkiem Stanisławy Kostrubiec (1999)**

24. Osoby niepełnosprawne na rynku pracy w Polsce w 2000 r.

- **Stanisława Kostrubiec (2001)**

English version

Monitoring of the labour market

Quarterly information on the labour market developments
Quarterly analysis of economic activity of population

Statistical Publications

Labour Force Survey in Poland

from May 1992 to February 1999: February, May, August, November,
since IV quarter 1999: I quarter, II quarter, III quarter, IV quarter

Labour Force Survey in Poland in the years 1992-2001

Special reports

Unemployment in Poland in the period of transition 1990-1993

Labour market in Poland in 1994. New trends, old problems

Unregistered employment in Poland in 1995

Economic activity of women and their position on the labour market

Labour market in Poland in 1996: continuation of positive trends

Unregistered employment in Poland in 1998

OBJAŚNIENIA ZNAKÓW UMOWNYCH

Kreska (-) - zjawisko nie wystąpiło

Kropka (.) - zupełny brak informacji lub brak informacji wiarygodnych, tj. szacunek mniejszy niż 5 tysięcy (konkretna wartość niepodana ze względu na wysoki losowy błąd próby)

Znak x - wypełnienie pozycji jest niemożliwe lub niecelowe

W niektórych rubrykach sumy danych mogą być różne od wielkości podanych w wierszu „Ogółem” ze względu na elektroniczną technikę zaokrąglania liczb.

Przy publikowaniu danych GUS prosimy o podanie źródła