

**Podmioty prowadzące
działalność ubezpieczeniową
w 2005 r.**

WYDAWCA:

Główny Urząd Statystyczny

Departament Statystyki Przedsiębiorstw i Rejestrów

Redakcja merytoryczna – Naczelnik Wydziału Instytucji Finansowych

Krystyna Strzelecka

Konsultacja merytoryczna – Dyrektor Departamentu Statystyki Przedsiębiorstw i Rejestrów

Izabella Zagoździńska

Redakcja techniczna, skład komputerowy i wykresy – Agnieszka Nowińska

Projekt okładki - Zakład Wydawnictw Statystycznych

Druk – Zakład Wydawnictw Statystycznych,

00-925 Warszawa, Al. Niepodległości 208

PRZEDMOWA

Główny Urząd Statystyczny prezentuje kolejną edycję publikacji zawierającej podstawowe dane opisujące zbiorowość podmiotów prowadzących działalność ubezpieczeniową (ubezpieczycieli) w Polsce. Celem publikacji jest przedstawienie bieżących zmian zachodzących na rynku ubezpieczeń, a także w zakresie sytuacji finansowej zakładów ubezpieczeniowych.

Przedmiotem badania był bilans, ogólny rachunek zysków i strat, techniczny rachunek ubezpieczycieli, przychody i koszty działalności operacyjnej, lokaty i rezerwy techniczno–ubezpieczeniowe, a także wybrane wskaźniki ekonomiczne dla całego sektora ubezpieczeń w podziale na ubezpieczycieli życiowych i ubezpieczycieli majątkowych.

Niniejsze opracowanie opiera się na zagregowanych danych statystycznych gromadzonych i przetwarzanych przez Komisję Nadzoru Ubezpieczeń i Funduszy Emerytalnych.

Publikacja zawiera dane dotyczące 2005 r., a w celach porównawczych prezentuje się odpowiednie dane dotyczące 2004 r. Dane statystyczne za 2005 r. są danymi wstępnymi, przed weryfikacją bilansową, a dane za 2004 r. po weryfikacji bilansów (po przeprowadzonym w zakładach ubezpieczeniowych audycie).

Dyrektor Departamentu Statystyki
Przedsiębiorstw i Rejestrów

Izabella Zagoździńska

Warszawa, czerwiec 2006 r.

SPIS TREŚCI

	Str.
PRZEDMOWA.....	3
STOSOWANE POJĘCIA.....	7
WPROWADZENIE.....	14
CZĘŚĆ ANALITYCZNA.....	16

SPIS TABLIC

	Tabl.	Str.
Liczba ubezpieczycieli prowadzących działalność operacyjną w latach 1999 – 2005.....	1	20
Liczba ubezpieczycieli posiadających zezwolenie Ministra Finansów na działalność ubezpieczeniową w Polsce w latach 2004 – 2005.....	2	20
Kapitały własne ubezpieczycieli według rodzajów ich działalności.....	3	21
Kapitały własne ubezpieczycieli według źródeł ich pochodzenia.....	4	21
Zagregowany bilans - aktywa ubezpieczycieli ogółem.....	5	22
Zagregowany bilans - pasywa ubezpieczycieli ogółem.....	6	23
Ogólny rachunek zysków i strat ubezpieczycieli ogółem.....	7	25
Sprawozdanie z przepływu środków pieniężnych ubezpieczycieli ogółem.....	8	26
Techniczny rachunek ubezpieczeń ubezpieczycieli ogółem.....	9	27
Przychody i koszty działalności operacyjnej ubezpieczycieli ogółem.....	10	27
Zestawienie lokat ubezpieczycieli w 2005 r.....	11	28
Zestawienie przychodów i kosztów działalności lokacyjnej ubezpieczycieli ogółem w 2005 r.....	12	29
Rezerwy techniczno-ubezpieczeniowe ogółem.....	13	30
Zagregowane wskaźniki ekonomiczne ubezpieczycieli.....	14	31
Wyniki finansowe ubezpieczycieli.....	15	31
Zagregowany bilans - aktywa ubezpieczycieli na życie.....	16	32
Zagregowany bilans - pasywa ubezpieczycieli na życie.....	17	33
Ogólny rachunek zysków i strat ubezpieczycieli na życie.....	18	35
Sprawozdanie z przepływu środków pieniężnych ubezpieczycieli na życie.....	19	36
Techniczny rachunek ubezpieczeń ubezpieczycieli na życie.....	20	37
Techniczny rachunek ubezpieczeń według grup ryzyka ubezpieczycieli na życie....	21	38
Podstawowe wskaźniki według grup ryzyka ubezpieczycieli na życie.....	22	40
Przychody i koszty działalności operacyjnej ubezpieczycieli na życie.....	23	41
Zestawienie przychodów i kosztów działalności lokacyjnej ubezpieczycieli na życie w 2005 r.....	24	42
Rezerwy techniczno-ubezpieczeniowe ubezpieczycieli na życie.....	25	43
Liczba polis/umów czynnych według grup ryzyka w dziale I.....	26	44
Składki przypisane brutto według grup ryzyka w dziale I.....	27	44

Liczba wypłat świadczeń według grup ryzyka w dziale I.....	28	45
Świadczenia wypłacone brutto według grup ryzyka w dziale I.....	29	45
Zagregowany bilans - aktywa ubezpieczycieli majątkowych.....	30	47
Zagregowany bilans - pasywa ubezpieczycieli majątkowych.....	31	48
Ogólny rachunek zysków i strat ubezpieczycieli majątkowych.....	32	50
Sprawozdanie z przepływu środków pieniężnych ubezpieczycieli majątkowych.....	33	51
Techniczny rachunek ubezpieczeń ubezpieczycieli majątkowych.....	34	52
Przychody i koszty działalności operacyjnej ubezpieczycieli majątkowych.....	35	52
Zestawienie przychodów i kosztów działalności lokacyjnej ubezpieczycieli majątkowych w 2005 r.....	36	53
Techniczny rachunek ubezpieczeń według grup ryzyka ubezpieczycieli majątkowych (grupy 1-9).....	37	54
Techniczny rachunek ubezpieczeń według grup ryzyka ubezpieczycieli majątkowych (grupy 10-18) dok.....	37	56
Techniczny rachunek ubezpieczeń według klas ubezpieczycieli majątkowych.....	38	58
Podstawowe wskaźniki według grup ryzyka ubezpieczycieli majątkowych.....	39	60
Podstawowe wskaźniki według klas ubezpieczycieli majątkowych.....	40	60
Rezerwy techniczno-ubezpieczeniowe ubezpieczycieli majątkowych.....	41	62
Liczba czynnych polis według grup ryzyka i podmiotów ubezpieczających się w dziale II.....	42	63
Składki przypisane brutto według grup ryzyka i podmiotów ubezpieczających się w dziale II.....	43	64
Liczba wypłat odszkodowań według grup ryzyka i podmiotów ubezpieczających się w dziale II.....	44	65
Odszkodowania i świadczenia wypłacane brutto według grup ryzyka i podmiotów ubezpieczających się w dziale II.....	45	66
Zagregowany bilans - aktywa ubezpieczycieli z przewagą kapitału krajowego.....	46	68
Zagregowany bilans - pasywa ubezpieczycieli z przewagą kapitału krajowego.....	47	69
Techniczny rachunek ubezpieczeń na życie ubezpieczycieli z przewagą kapitału krajowego.....	48	71
Techniczny rachunek ubezpieczeń majątkowych i osobowych ubezpieczycieli z przewagą kapitału krajowego.....	49	72
Ogólny rachunek zysków i strat ubezpieczycieli ogółem z przewagą kapitału krajowego.....	50	73
Liczba polis czynnych oraz składki przypisane brutto według grup ryzyka w dziale I ubezpieczycieli z przewagą kapitału krajowego.....	51	74
Liczba polis czynnych oraz składki przypisane brutto według grup ryzyka w dziale II ubezpieczycieli z przewagą kapitału krajowego.....	52	74
Liczba wypłat oraz wartość świadczeń wypłaconych brutto według grup ryzyka w dziale I ubezpieczycieli z przewagą kapitału krajowego.....	53	76

Liczba wypłat oraz odszkodowania i świadczenia wypłacone brutto według grup ryzyka w dziale II ubezpieczycieli z przewagą kapitału krajowego.....	54	76
Zagregowany bilans - aktywa ubezpieczycieli z przewagą kapitału zagranicznego...	55	78
Zagregowany bilans - pasywa ubezpieczycieli z przewagą kapitału zagranicznego..	56	79
Techniczny rachunek ubezpieczeń na życie ubezpieczycieli z przewagą kapitału zagranicznego.....	57	81
Techniczny rachunek ubezpieczeń majątkowych i osobowych ubezpieczycieli z przewagą kapitału zagranicznego.....	58	82
Ogólny rachunek zysków i strat ubezpieczycieli z przewagą kapitału zagranicznego	59	83
Liczba polis czynnych oraz składki przypisane brutto według grup ryzyka w dziale I ubezpieczycieli z przewagą kapitału zagranicznego.....	60	84
Liczba polis czynnych oraz składki przypisane brutto według grup ryzyka w dziale II ubezpieczycieli z przewagą kapitału zagranicznego.....	61	84
Liczba wypłat oraz wartość świadczeń wypłaconych brutto według grup ryzyka w dziale I ubezpieczycieli z przewagą kapitału zagranicznego.....	62	86
Liczba wypłat oraz odszkodowania i świadczenia wypłacone brutto według grup ryzyka w dziale II ubezpieczycieli z przewagą kapitału zagranicznego.....	63	86
Wybrane ryzyka w ubezpieczeniach dobrowolnych.....	64	88
Wybrane ryzyka w ubezpieczeniach dobrowolnych.....	65	88
Dodatkowe informacje z zakresu ubezpieczeń osobowych - dział II.....	66	88
Dodatkowe informacje z zakresu ubezpieczeń osobowych - dział II.....	67	89
Dodatkowe informacje z zakresu ubezpieczeń osobowych - dział II.....	68	89
Liczba osób ubezpieczonych w polisach grupowych - ubezpieczenia osobowe.....	69	89
Liczba zatrudnionych w zakładach ubezpieczeniowych ogółem.....	70	90
Liczba zatrudnionych w zakładach ubezpieczeniowych z przewagą kapitału krajowego.....	71	90
Liczba zatrudnionych w zakładach ubezpieczeniowych z przewagą kapitału zagranicznego.....	72	90

STOSOWANE POJĘCIA

Agent ubezpieczeniowy – przedsiębiorca wykonujący działalność agencyjną na podstawie umowy zawartej z zakładem ubezpieczeń i wpisany do rejestru agentów ubezpieczeniowych, upoważniony do stałego zawierania umów ubezpieczenia w imieniu i na rzecz danego zakładu ubezpieczeń.

Działalność ubezpieczeniowa – wykonywanie czynności ubezpieczeniowych związanych z oferowaniem i udzielaniem ochrony na wypadek ryzyka wystąpienia skutków zdarzeń losowych, w zakresie poszczególnych grup ubezpieczeń. Wyróżnia się działalność bezpośrednią i reasekuracyjną działalność ubezpieczeniową.

Działy ubezpieczeń – ze względu na przedmiot objęty ochroną, ubezpieczenia dzieli się na dwa działy: dział I - ubezpieczenia na życie i dział II - pozostałe ubezpieczenia osobowe i ubezpieczenia majątkowe. W obrębie poszczególnych działów wydziela się grupy ryzyka.

Kapitał podstawowy – obejmuje kapitał akcyjny w zakładach ubezpieczeń działających w formie spółek akcyjnych oraz kapitał zakładowy w towarzystwach ubezpieczeń wzajemnych.

Kapitał własny – suma wszystkich środków oddanych zakładowi do dyspozycji przez jego akcjonariuszy/udziałowców. Na kapitał własny składają się: kapitał podstawowy (krajowy i zagraniczny), należne wpłaty na kapitał podstawowy (wielkość ujemna), akcje własne (wielkość ujemna), kapitał (fundusz) zapasowy, kapitał (fundusz) z aktualizacji wyceny pozostałe kapitały rezerwowe, zysk (strata) z lat ubiegłych, oraz zysk (strata) netto.

Klasy rachunkowe – w przypadku:

działu **I** – są to łącznie wszystkie grupy ubezpieczeń,

działu **II** – są to odpowiednio następujące klasy rachunkowe:

- 01 następstwa wypadków i choroba (grupa 1 i 2),
- 02 komunikacyjne – odpowiedzialność cywilna (grupa 10),
- 03 komunikacyjne pozostałe (grupa 3),
- 04 morskie, lotnicze i transportowe (grupy 4, 5, 6, 7),
- 05 od ognia i innych szkód rzeczowych (grupy 8, 9),
- 06 odpowiedzialność cywilna (grupy 11, 12, 13),
- 07 kredyt i gwarancje (grupy 14, 15),
- 08 świadczenie pomocy (grupa 18),
- 09 ochrona prawna (grupa 17),
- 10 pozostałe (grupa 16).

Koszty – obejmują: odszkodowania i świadczenia na udziale własnym z uwzględnieniem zmiany stanu rezerw, zmiany stanu innych rezerw techniczno-ubezpieczeniowych, premie i rabaty dla ubezpieczonych na udziale własnym łącznie ze zmianą stanu rezerw, koszty działalności ubezpieczeniowej; pozostałe koszty techniczne na udziale własnym, koszty działalności lokacyjnej; zmiany stanu rezerw na wyrównanie szkodowości (ryzyka), pozostałe koszty operacyjne.

Koszty administracyjne – obejmują koszty zarządu i administracji oraz wszelkie koszty o charakterze ogólnym związane z działalnością ubezpieczeniową i reasekuracyjną, m.in.: koszty utrzymania biur, pocztowe i telekomunikacyjne, koszty usług obcych, koszty zużycia energii, materiałów, amortyzacji środków trwałych i wartości niematerialnych i prawnych, wynagrodzenia wraz z narzutami, koszty podróży służbowych.

Koszty akwizycji – obejmują wszelkie koszty bezpośrednio związane z zawieraniem umów ubezpieczenia oraz zainkasowaniem składki (prowinizje pośredników, koszty badań lekarskich oraz ekspertyz i atestów przy ocenie ryzyka ubezpieczeniowego) oraz pośrednie, w tym koszty reklamy i promocji produktów ubezpieczeniowych oraz koszty ogólne związane z badaniem wniosków i wystawianiem polis..

Koszty działalności ubezpieczeniowej – obejmują: sumę kosztów akwizycji i kosztów administracyjnych; pomniejszoną o otrzymane prowizje reasekuracyjne i udziały w zyskach reasekuratorów.

Liczba umów/polis – to liczba wszystkich polis aktywnych (czynnych) na koniec okresu sprawozdawczego. Jedna polisa może obejmować jedno ubezpieczenie (np. OC komunikacyjne) lub kilka rodzajów ubezpieczeń (np. OC rolników, ubezpieczenie budynków rolnych, ubezpieczenie upraw i zwierząt). Wyjątkiem są polisy grupowe, obejmujące większą liczbę osób. Zgodnie z przepisami Ustawy o działalności ubezpieczeniowej z 22 maja 2003 r. ubezpieczyciele na życie mogą zawierać ubezpieczenia wypadkowe i chorobowe (grupa 5 działu I) wyłącznie jako uzupełnienie ubezpieczeń z grup 1-4.

Liczba wypłaconych odszkodowań i świadczeń – ilość wypłaconych przez ubezpieczycieli kwot w związku z zaistniałym zdarzeniem (np. urodzeniem dziecka, wypadkiem) objętym wcześniej wykupionym ubezpieczeniem. Jest to liczba wypłat w roku kalendarzowym. Wypłaty związane z danym wypadkiem na rzecz jednego podmiotu z określonego tytułu liczy się jako jedna wypłata.

Odszkodowania i świadczenia brutto – odszkodowania i świadczenia przed uwzględnieniem udziału reasekuratorów.

Odszkodowania i świadczenia wypłacone na udziale własnym – obejmują wszelkie wypłaty z tytułu odszkodowań i świadczeń za szkody i wypadki łącznie z wszelkimi kosztami likwidacji szkód. Pozycja obejmuje również odszkodowania z tytułu koasekuracji, w części przypadającej na udział ubezpieczyciela oraz rozliczone przez cedentów odszkodowania z tytułu reasekuracji czynnej.

Osoby fizyczne – osoby nieprowadzące działalności gospodarczej (krajowe i zagraniczne), łącznie z indywidualnymi gospodarstwami rolnymi.

Otrzymane prowizje reasekuracyjne i udziały w zyskach reasekuratorów – kwoty przekazywane ubezpieczycielowi przez reasekuratora w celu współfinansowania kosztów pozyskania ubezpieczenia będącego przedmiotem reasekuracji.

Polisa/umowa ubezpieczeniowa – dokument wystawiony przez zakład ubezpieczeń potwierdzający zawarcie umowy ubezpieczenia; określa się w niej przede wszystkim, kto i co ubezpiecza, sumę ubezpieczenia, okres ubezpieczenia oraz wysokość składki.

Pozostałe koszty i przychody operacyjne – koszty i przychody nie związane bezpośrednio ze zwykłą działalnością ubezpieczyciela, a w szczególności koszty i przychody związane ze: sprzedażą, likwidacją lub nie planowymi odpisami amortyzacyjnymi środków trwałych; odpisaniem inwestycji, które nie dały zamierzonego efektu gospodarczego; likwidacją wartości niematerialnych i prawnych; odpisaniem należności i zobowiązań przedawnionych, umorzonych, nieściągalnych; utworzeniem i rozwiązaniem rezerw, z wyjątkiem dotyczących operacji finansowych; odpisami aktualizującymi wartość zapasów rzeczowych składników majątku obrotowego; zapłatą lub otrzymaniem odszkodowań, kar i grzywien, otrzymaniem lub przekazaniem darowizn; otrzymaniem dotacji, subwencji i dopłat na inne cele niż nabycie lub wytworzenie środków trwałych, wykonanie prac rozwojowych.

Pozostałe koszty techniczne – w zakresie ubezpieczeń bezpośrednich i reasekuracji czynnej - w szczególności zalicza się następujące koszty:

- wpłaty na Ubezpieczeniowy Fundusz Gwarancyjny;
- wpłaty na pokrycie kosztów nadzoru;
- wpłaty na pokrycie kosztów działalności Polskiej Izby Ubezpieczeń;
- wydatki poniesione na cele prewencyjne, mające na celu zapobieganie powstawaniu szkód i ograniczenia ich rozmiarów;
- wpłaty na rzecz Związku Ochotniczej Straży Pożarnej,

- pozostałe koszty techniczne.

Pozostałe przychody techniczne – przychody, których źródłem są m.in.:

- w zakresie ubezpieczeń bezpośrednich: opłaty za cesję; wpłaty za wystawienie certyfikatów, zaświadczenia duplikatów dowodu ubezpieczenia; odsetki za nieterminowe opłacenie składek ubezpieczeniowych (w przypadku ubezpieczeń obowiązkowych), bądź też nieterminowe opłacenie poszczególnych rat (w przypadku rozłożenia składki ubezpieczeniowej na raty); różne opłaty manipulacyjne,
- w zakresie reasekuracji czynnej: odsetki od depozytów zatrzymanych przez cedentów i odsetki karne przewidziane umową za nieterminowe regulowanie sald.

Pozostałe podmioty – podmioty, które nie zaklasyfikowały się ani do „osób fizycznych”, ani do „przedsiębiorstw” (np. fundacje, stowarzyszenia, jednostki budżetowe, itp.).

Przychody – obejmują: składkę zarobioną na udziale własnym; przychody z lokat; pozostałe przychody techniczne na udziale własnym; pozostałe przychody operacyjne.

Reasekuracja – przeniesienie pomiędzy ubezpieczycielami całości lub części ryzyka z tytułu umów ubezpieczeniowych. Polega to na przekazaniu reasekuratorowi części składek zebranych przez zakład ubezpieczeń z tytułu ubezpieczenia podlegającego reasekuracji oraz pokrywaniu przez reasekuratora przypadającej na niego części świadczeń z tytułu ubezpieczeń objętych ochroną reasekuracyjną.

Reasekuracja czynna – przejęcie przez zakład ubezpieczeń ryzyka od innego zakładu ubezpieczeniowego.

Reasekuracja bierna – przeniesienie (cesja) przez ubezpieczyciela prowadzącego działalność ubezpieczeniową w zakresie ubezpieczeń bezpośrednich części ryzyk wynikających z zawartych umów ubezpieczeniowych na ubezpieczyciela prowadzącego działalność reasekuracyjną (reasekuratora). Dzięki podziałowi ryzyka zakład ubezpieczeniowy rozszerza swoje możliwości mogąc przyjmować większe ryzyka.

Regres ubezpieczeniowy – roszczenie regresowe, jakie przysługuje zakładowi ubezpieczeń wobec osób trzecich odpowiedzialnych za szkody, z tytułu których zakład ubezpieczeń wypłacił ubezpieczonemu odszkodowanie.

Rezerwa na niewypłacone odszkodowania i świadczenia – zobowiązanie ubezpieczyciela wobec ubezpieczonych z tytułu powstałych w danym okresie szkód. Rezerwa tworzona jest w wysokości odpowiadającej ustalonej lub przewidywanej ostatecznej wartości przyszłych wypłat odszkodowań i świadczeń związanych z zaistniałymi szkodami, powiększonej o koszty likwidacji szkód.

Rezerwa na pokrycie ryzyka niewygasłego — rezerwę przeznacza się na pokrycie przyszłych szkód, świadczeń i kosztów wynikających z zawartych umów ubezpieczenia. Stanowi ona różnicę pomiędzy przewidywaną wartością przyszłych odszkodowań, świadczeń i kosztów, a sumą wielkości rezerwy składek oraz przewidywalnych przyszłych składek.

Rezerwa składek — tworzy się, jako składkę przypisaną, przypadającą na następne okresy sprawozdawcze, proporcjonalnie do okresu, na jaki składka została przypisana i/lub przewidywanego ryzyka w następnych okresach sprawozdawczych.

Rezerwy techniczno-ubezpieczeniowe — rezerwy, które powinny zapewnić pełne pokrycie wszelkich bieżących i przyszłych zobowiązań, jakie mogą wyniknąć z zawartych umów ubezpieczenia. Na rezerwy techniczno-ubezpieczeniowe składają się: rezerwa składek, rezerwa na ryzyka niewygasłe, rezerwa na niewypłacone odszkodowania i świadczenia, rezerwa na wyrównanie szkodowości (ryzyka), rezerwa w dziale ubezpieczeń na życie, rezerwa, gdy ryzyko lokaty ponosi ubezpieczający, rezerwa na premie i rabaty dla ubezpieczonych, pozostałe rezerwy techniczno-ubezpieczeniowe.

Składka ubezpieczeniowa — należność, którą ubezpieczający lub ubezpieczony jest zobowiązany zapłacić zakładowi ubezpieczeń za świadczenie ochrony ubezpieczeniowej w ciągu określonego okresu ubezpieczenia.

Składka przypisana brutto — kwoty składek brutto należne z tytułu zawartych w okresie sprawozdawczym umów ubezpieczenia, niezależnie od tego, czy kwoty te opłacono.

Składka zarobiona brutto — składka brutto przypisana z tytułu umów ubezpieczenia należna w okresie sprawozdawczym pomniejszona (lub powiększona) o zmiany stanu rezerw składek oraz rezerw na ryzyko niewygasłe brutto.

Składka zarobiona na udziale własnym — składka brutto przypisana z tytułu umów ubezpieczenia należna w okresie sprawozdawczym pomniejszona o udział reasekuratorów w składce oraz pomniejszona (lub powiększona) o zmiany stanu rezerw składek oraz rezerw na ryzyko niewygasłe brutto oraz pomniejszona (lub powiększona) o udział reasekuratorów w zmianie stanu rezerw.

Techniczny rachunek ubezpieczeń — sprawozdanie finansowe ubezpieczycieli sporządzane wyłącznie z ich działalności ubezpieczeniowej. Wynik osiągany na podstawie tego sprawozdania to wynik techniczny, który przenoszony jest do Ogólnego Rachunku Wyników (tj. rachunku wyników z całokształtu działalności ubezpieczycieli), w celu ustalenia wyniku finansowego brutto i netto. Inny rachunek techniczny obowiązani są sporządzać ubezpieczyciele na życie, a inny pozostali ubezpieczyciele. Różnica polega na zaliczeniu do

technicznego rachunku ubezpieczeń na życie przychodów i kosztów z lokat środków funduszu ubezpieczeniowego.

Towarzystwo ubezpieczeń wzajemnych – towarzystwo ubezpieczające swoich członków na zasadzie wzajemności. Uzyskanie członkostwa musi być związane z zawarciem umowy ubezpieczenia. Działalność towarzystwa musi być rentowna, ale nienastawiona na osiągnięcie zysku.

Ubezpieczenie bezpośrednie – ubezpieczenie wynikające z umów zawartych pomiędzy ubezpieczycielem a ubezpieczającym, bez względu na fakt pośredniczenia w zawarciu tych umów.

Ubezpieczenie grupowe – ubezpieczenie polegające na objęciu ochroną ubezpieczeniową większej liczby osób. Ubezpieczyciel wystawia jedną polisę. W przypadku, gdy osoba fizyczna miała zawartą umowę ubezpieczeniową grupową, a następnie w tym samym okresie sprawozdawczym zmieniła ją na indywidualną, to, aby nie dublować danych wykazano ją tylko raz, tzn. jako posiadającą ubezpieczenie grupowe.

Ubezpieczenia indywidualne – ubezpieczenia zawierane bezpośrednio przez indywidualnego zainteresowanego, niezależnie np. od ubezpieczenia grupowego zawartego w pracy.

Ubezpieczenia majątkowe – przedmiotem ubezpieczenia jest określona wartość majątkowa (przedmiotu, obiektu, materiałów, itp.) lub może to być ubezpieczenie od odpowiedzialności cywilnej.

Ubezpieczenia obowiązkowe – ubezpieczenie odpowiedzialności cywilnej podmiotu lub ubezpieczenia mienia, jeśli ustawa nakłada obowiązek zawarcia umowy ubezpieczenia.

Ubezpieczenia osobowe – przedmiotem ubezpieczenia jest życie, zdrowie lub zdolność do pracy.

Ubezpieczyciele na życie – podmioty prowadzące ubezpieczenia na życie (dział I z Załącznika do Ustawy o działalności ubezpieczeniowej z dnia 22 maja 2003 r.).

Ubezpieczyciele majątkowi – podmioty prowadzące pozostałe ubezpieczenia osobowe i majątkowe (dział II z Załącznika do Ustawy o działalności ubezpieczeniowej z dnia 22 maja 2003 r.).

Ubezpieczyciele z przewagą kapitału zagranicznego – ubezpieczyciele, których udział kapitału zagranicznego w kapitale podstawowym wynosi więcej niż 50%.

Udział reasekuratorów w składce – przekazane reasekuratorom składki z tytułu umowy reasekuracyjnej.

Udział reasekuratorów w odszkodowaniach i świadczeniach – otrzymane od reasekuratorów odszkodowania i świadczenia z tytułu umowy reasekuracyjnej.

Wskaźnik kosztów akwizycji – relacja kosztów akwizycji do składki przypisanej brutto.

Wskaźnik kosztów administracyjnych – relacja kosztów administracyjnych do składki przypisanej brutto.

Wskaźnik kosztów działalności ubezpieczeniowej – relacja kosztów działalności ubezpieczeniowej do składki przypisanej brutto.

Wskaźnik kosztów technicznych na udziale własnym – relacja kosztów działalności ubezpieczeniowej + pozostałe koszty techniczne na udziale własnym do składki przypisanej na udziale własnym.

Wskaźnik rentowności działalności technicznej (brutto lub na udziale własnym) – relacja wyniku technicznego do składki przypisanej brutto lub składki zarobionej na udziale własnym.

Wskaźnik rentowności obrotu (brutto lub netto) – wyrażona w procentach relacja wyniku finansowego (brutto lub netto) do przychodów.

Wskaźnik szkodowości (brutto lub na udziale własnym) – relacja odszkodowań/świadczeń wypłaconych (brutto lub na udziale własnym) + zmiana stanu rezerw na niewypłacone odszkodowania/świadczenia do składki zarobionej (brutto lub na udziale własnym).

Wskaźnik zatrzymania składki – relacja składki przypisanej na udziale własnym do składki przypisanej brutto.

Wskaźnik zatrzymania odszkodowań/świadczeń – relacja odszkodowań/świadczeń wypłaconych na udziale własnym do odszkodowań/świadczeń wypłaconych brutto.

Wynik finansowy brutto – różnica pomiędzy przychodami a kosztami, skorygowana o saldo zysków i strat nadzwyczajnych (wynik dodatni jest zyskiem brutto, a ujemny stratą brutto).

Wynik finansowy netto – wynik finansowy brutto pomniejszony o obowiązkowe obciążenia z tytułu podatku dochodowego od osób prawnych i płatności z nim zrównanych na podstawie odrębnych przepisów.

Wynik z działalności operacyjnej – różnica pomiędzy przychodami a kosztami.

Wynik techniczny – wynik z podstawowej działalności ubezpieczeniowej stanowi różnicę między należnymi przychodami ze składek, a wypłaconymi świadczeniami i zmianami stanu rezerw techniczno-ubezpieczeniowych na pokrycie przyszłych świadczeń z uwzględnieniem udziału reasekuratorów w przychodach ze składek i wypłatach świadczeń oraz kosztami działalności ubezpieczeniowej.

WPROWADZENIE

Prezentowana publikacja zawiera podstawowe informacje pozwalające ocenić wielkość i kondycję rynku ubezpieczeniowego w Polsce w 2005 roku oraz określić zmiany, jakie zaszły w porównaniu do roku poprzedniego. Zawarte w tablicach dane statystyczne przedstawiają działalność ubezpieczycieli i ich wyniki ekonomiczne. Tablice powstały w oparciu o dane statystyczne otrzymane z Komisji Nadzoru Ubezpieczeń i Funduszy Emerytalnych. Dane te zawierają zagregowane informacje pochodzące ze sprawozdań finansowych ubezpieczycieli, tj. dane bilansowe, rachunki zysków i strat, techniczne rachunki ubezpieczeń, sprawozdania z przepływów środków pieniężnych oraz dane dotyczące liczby umów/polis, wypłaconych odszkodowań i świadczeń, składek przypisanych brutto w poszczególnych grupach ubezpieczeń bezpośrednich w podziale na działy: ubezpieczenia na życie i ubezpieczenia majątkowe i pozostałe osobowe.

W tablicach dotyczących ubezpieczycieli na życie (dział I) zaprezentowano dane według pięciu grup ubezpieczeń **działu I**. Są to:

- Grupa 1 — ubezpieczenia na życie,
- Grupa 2 — ubezpieczenia posagowe, zaopatrzenia dzieci,
- Grupa 3 — ubezpieczenia na życie, jeżeli są związane z funduszem inwestycyjnym,
- Grupa 4 — ubezpieczenia rentowe,
- Grupa 5 — ubezpieczenia wypadkowe i chorobowe, jeżeli są uzupełnieniem ubezpieczeń wymienionych w grupach 1 - 4.

W tablicach dotyczących ubezpieczycieli majątkowych dane statystyczne podzielono według grup działu II zgodnie z Załącznikiem do Ustawy o działalności ubezpieczeniowej z dnia 22 maja 2003 r. **Dla działu II** — pozostałe ubezpieczenia osobowe oraz ubezpieczenia majątkowe - ustawodawca wyróżnił 18 grup ubezpieczeń. Są to:

- Grupa 1 — ubezpieczenia wypadku, w tym wypadku przy pracy i choroby zawodowej,
- Grupa 2 — ubezpieczenie choroby,
- Grupa 3 — ubezpieczenie casco pojazdów lądowych, z wyjątkiem pojazdów szynowych, obejmujące szkody w pojazdach samochodowych i pojazdach lądowych bez własnego napędu,
- Grupa 4 — ubezpieczenie casco pojazdów szynowych,
- Grupa 5 — ubezpieczenie casco statków powietrznych,
- Grupa 6 — ubezpieczenie żeglugi morskiej i śródlądowej,

- Grupa 7 — ubezpieczenie przedmiotów w transporcie,
- Grupa 8 — ubezpieczenie szkód spowodowanych żywiołami, spowodowane przez ogień, eksplozję, burzę, energię jądrową, obsunięcia ziemi, tąpnięcia, inne żywioły,
- Grupa 9 — ubezpieczenie pozostałych szkód rzeczowych, wywołanych przez grad lub mróz oraz inne przyczyny (np. kradzież), jeżeli nie są ujęte w grupie 8,
- Grupa 10 — ubezpieczenie odpowiedzialności cywilnej wszelkiego rodzaju, wynikającej z posiadania i użytkowania pojazdów lądowych z napędem własnym, łącznie z ubezpieczeniem odpowiedzialności przewoźnika,
- Grupa 11 — ubezpieczenie odpowiedzialności cywilnej wszelkiego rodzaju, wynikającej z posiadania i użytkowania pojazdów powietrznych, łącznie z ubezpieczeniem odpowiedzialności przewoźnika,
- Grupa 12 — ubezpieczenie odpowiedzialności cywilnej za żeglugę morską i śródlądową, wynikającej z posiadania i użytkowania statków żeglugi śródlądowej i statków morskich, łącznie z ubezpieczeniem odpowiedzialności przewoźnika,
- Grupa 13 — ubezpieczenie odpowiedzialności cywilnej ogólnej, nie ujętej w grupach 10 - 12,
- Grupa 14 — ubezpieczenie kredytu, w tym ogólnej niewypłacalności, spłaty rat, kredytu eksportowego, kredytu hipotecznego, kredytu rolniczego,
- Grupa 15 — gwarancja ubezpieczeniowa,
- Grupa 16 — ubezpieczenie różnych ryzyk finansowych, w tym ryzyka utraty zatrudnienia, złych warunków atmosferycznych, niewystarczającego dochodu, utraty zysków, nieprzewidzianych wydatków handlowych, utraty stałego źródła dochodu, innych strat finansowych,
- Grupa 17 — ubezpieczenie ochrony prawnej,
- Grupa 18 — ubezpieczenia świadczenia pomocy na korzyść osób, które popadły w trudności w czasie podróży lub podczas nieobecności w miejscu zamieszkania.

Dane statystyczne prezentujące wyniki finansowe w 2005 roku są danymi wstępnymi, przed weryfikacją bilansów zakładów ubezpieczeniowych, a dane za 2004 r., przedstawione dla celów porównawczych, są po weryfikacji bilansów (po przeprowadzonym audycie).

CZĘŚĆ ANALITYCZNA

Na koniec grudnia 2005 roku zezwolenie Ministra Finansów lub Komisji Nadzoru Ubezpieczeń i Funduszy Emerytalnych na prowadzenie działalności ubezpieczeniowej w Polsce posiadało 71 ubezpieczycieli (wobec 72 przed rokiem), tj. 34 ubezpieczycieli w dziale ubezpieczeń na życie oraz 37 w dziale ubezpieczeń majątkowych i pozostałych osobowych. Działalność operacyjną prowadziło 68 ubezpieczycieli (32 życiowych i 36 majątkowych).

Wartość aktywów zakładów ubezpieczeniowych według stanu na koniec grudnia 2005 r. wyniosła 89,6 mld zł i wzrosła o 15,0% w stosunku do stanu na dzień 1 stycznia. Aktywa ubezpieczycieli na życie wyniosły 53,5 mld zł (wzrost o 16,7%), a w ubezpieczeniach majątkowych i pozostałych osobowych 36,1 mld zł (wzrost o 12,7%). W strukturze aktywów największą pozycję stanowiły **lokaty**, których udział wyniósł 70,9%. W zakładach ubezpieczeń na życie lokaty stanowiły 61,5% sumy aktywów, natomiast w zakładach ubezpieczeń majątkowych 84,8%.

Rezerwy techniczno-ubezpieczeniowe stanowiły 72,8% **wartości pasywów** ubezpieczycieli ogółem. W dziale I udział rezerw techniczno-ubezpieczeniowych wzrósł z 81,5% w poprzednim roku do 82,4%, a w dziale II obniżył się z 61,5% do 58,5%.

Kapitały własne na koniec grudnia 2005 r. wyniosły 22,2 mld zł i wzrosły o 20,9% w stosunku do stanu z 1 stycznia (w zakładach ubezpieczeń na życie wzrost o 14,3%, a majątkowych o 24,8%). Kapitał podstawowy stanowił 21,3% kapitałów własnych (w 2004 r. - 25,1%). W kapitale podstawowym zwiększył się z 70,8% do 76,0% udział kapitału zagranicznego. Spośród wszystkich zakładów ubezpieczeniowych prowadzących działalność ubezpieczeniową 47 zakładów (w poprzednim roku 45) posiadało przewagę kapitału zagranicznego, z tego w dziale I – w 25 zakładach, a w dziale II – w 22 zakładach (rok wcześniej odpowiednio 24 i 21).

Składka przypisana brutto zebrana przez ubezpieczycieli ogółem w 2005 roku wyniosła 31,0 mld zł i w porównaniu z 2004 rokiem była o 12,1% większa. Składka ta w dziale prowadzącym ubezpieczenia na życie wzrosła o 20,4%, natomiast w dziale prowadzącym ubezpieczenia majątkowe i pozostałe osobowe o 5,1%. W strukturze przypisu składki brutto sektora ubezpieczeń ogółem 49,5% stanowiła składka zakładów ubezpieczeń na życie (w poprzednim roku 46,1%), a 50,5% składka zakładów prowadzących

ubezpieczenia majątkowe (53,9% przed rokiem).

Podobnie jak w 2004 roku, dominującą pozycję w strukturze działu I pod względem zebranej składki brutto stanowiła suma zebranej składki w grupie 1 - ubezpieczenia na życie oraz w grupie 3 - ubezpieczenia na życie związane z ubezpieczeniowym funduszem kapitałowym (82,3% wobec 80,6%). Jednocześnie nastąpił znaczny wzrost udziału składki przypisanej brutto z tytułu ubezpieczeń na życie związanej z ubezpieczeniowym funduszem kapitałowym z 31,8% do 36,9%. Udział składki brutto zebranej z tytułu polis życiowych ogółem opłaconych jednorazowo wzrósł z 22,4% do 31,8% składki brutto całego działu ubezpieczeń na życie.

W dziale II składka przypisana brutto zebrana z tytułu polis komunikacyjnych (AC+OC) wyniosła 9753,0 mln zł, tj. zwiększyła się o 639,9 mln zł. Łącznie składka ta stanowiła 63,6% składki bezpośredniej działu ubezpieczeń majątkowych (w 2004 r. - 62,6%). Składka brutto zebrana z tytułu zawarcia polis ubezpieczeń obowiązkowych stanowiła 37,9% składek bezpośrednich działu II (w 2004 roku - 34,8%).

Składka zarobiona na udziale własnym (pomniejszona o udział reasekuratorów w składce brutto oraz o zmiany stanu rezerw składek) wyniosła 27,8 mld zł (wzrost w skali roku o 15,2%). W dziale I wzrosła ona o 21,1%, a w dziale II o 8,9%. Składka ta stanowiła 89,7% składki przypisanej brutto (poprzednio 87,3%).

Wartość **odszkodowań i świadczeń brutto** wypłaconych ogółem w 2005 roku wyniosła 15,8 mld zł i wzrosła w skali roku o 10,6% (w dziale ubezpieczeń na życie wzrost o 22,7%, a w dziale ubezpieczeń majątkowych o 1,5%).

Odszkodowania i świadczenia (po zmniejszeniu o udział reasekuratorów w odszkodowaniach i świadczeniach wypłaconych oraz uwzględnieniu zmian stanu rezerw na niewypłacone odszkodowania i świadczenia) wyniosły 15,4 mld zł, tj. o 12,1% więcej niż w 2004 roku. W ubezpieczeniach na życie wyniosły one 7,5 mld zł (wzrost o 21,7%), a w ubezpieczeniach pozostałych osobowych i majątkowych 7,9 mld zł (wzrost o 4,4%).

Przychody ubezpieczycieli ogółem wyniosły 36623,4 mln zł i były o 18,5% wyższe niż przed rokiem (w dziale I – o 21,8%, w dziale II - o 14,6%). W strukturze przychodów ogółem 75,9% stanowiły składki zarobione na udziale własnym, 22,5% - przychody z lokat, a 0,8% - pozostałe przychody operacyjne (przed rokiem odpowiednio 78,1%, 19,2% i 1,8%).

W 2005 roku **koszty** ubezpieczycieli ogółem wyniosły 30351,7 mln zł i były o 10,9% wyższe niż przed rokiem, w dziale I – o 17,4%, a w dziale II – o 3,2%. Łączna wartość odszkodowań i świadczeń na udziale własnym wszystkich zakładów ubezpieczeniowych

wyniosła 15352,5 mln zł, tj. o 12,1% więcej niż w 2004 roku. W dziale I wartość świadczeń na udziale własnym ukształtowała się na poziomie 7455,1 mln zł (wzrost o 21,7%), a w dziale II odszkodowania i świadczenia na udziale własnym wyniosły 7897,4 mln zł (wzrost o 4,4%).

Koszty działalności ubezpieczeniowej ubezpieczycieli ogółem wyniosły 6543,8 mln zł (wzrost o 6,9%). Największy wpływ na wzrost tych kosztów miało zwiększenie kosztów administracyjnych o 8,2%, w szczególności w dziale I – o 25,4%. Ubezpieczyciele majątkowi zmniejszyli swoje koszty administracyjne o 1,4%, natomiast zwiększyli koszty akwizycji o 8,5%.

Wynik techniczny wykazany przez ogół ubezpieczycieli w 2005 roku ukształtował się na poziomie 3337,5 mln zł wobec 1817,4 mln zł przed rokiem. W ubezpieczeniach na życie wynik techniczny wyniósł 2432,8 mln zł, a w ubezpieczeniach majątkowych 904,8 mln zł (wzrost odpowiednio o 67,4% i 148,8%). Na wynik ten złożył się zysk techniczny wykazany przez 34 ubezpieczycieli (20 w ubezpieczeniach na życie i 14 w ubezpieczeniach majątkowych) oraz strata techniczna wykazana również przez 34 ubezpieczycieli (przed rokiem odpowiednio 12 i 22).

Wynik finansowy brutto sektora ubezpieczeń ogółem wyniósł 6271,9 mln zł i wzrósł w skali roku o 76,9%. Odnotowano większy wzrost wyniku finansowego brutto w dziale II – ubezpieczenia majątkowe i pozostałe osobowe (o 93,2%) niż w dziale I – ubezpieczenia na życie (59,9%).

Obciążenie wyniku finansowego brutto ubezpieczycieli ogółem **podatkiem dochodowym** wyniosło 1028,1 mln zł, tj. wzrosło o 49,2%.

Wynik finansowy netto wykazany przez ogół ubezpieczycieli wyniósł 5243,8 mln zł i zwiększył się w skali roku o 83,5%. W zakładach ubezpieczeń na życie nastąpił wzrost o 875,7 mln zł, tj. o 62,3% i wyniósł 2281,9 mln zł, a w zakładach ubezpieczeń majątkowych o 1511,0 mln zł, tj. o 104,1% i wyniósł 2961,9 mln zł.

Wskaźnik rentowności obrotu brutto ukształtował się na poziomie 17,1% (wzrost o 5,6 pkt), a netto 14,3% (wzrost o 5,1 pkt). Ubezpieczyciele na życie uzyskali wskaźniki: brutto 13,7 % i netto 11,2% (wobec 10,4% i 8,4% w 2004 r.), a ubezpieczyciele majątkowi odpowiednio 21,4% i 18,2% (w poprzednim roku 12,7% i 10,2%).

Wskaźnik szkodowości brutto całego sektora ubezpieczeń wyniósł 54,5%, wobec 55,3 % w 2004 roku. W dziale ubezpieczeń na życie pogorszył się on o 0,4 pkt i wyniósł 49,4%, natomiast w dziale ubezpieczeń majątkowych poprawił się o 1,3 pkt i wyniósł 59,6%.

Liczba osób ubezpieczonych na życie zwiększyła się w ciągu 2005 roku o 2,4 mln osób, z 20,2 mln do 22,6 mln. O 1/3 zwiększyła się liczba osób ubezpieczonych na życie w zakładach z przeważającym kapitałem zagranicznym, do liczby 8,2 mln osób.

Średnioroczna **liczba zatrudnionych** (w etatach) w zakładach ubezpieczeń na życie zmniejszyła się o 1,9%, a w zakładach majątkowych o 1,4%. Liczba współpracujących z ubezpieczycielami agentów ubezpieczeniowych zwiększyła się blisko o 4 tys. osób, głównie w zakładach ubezpieczeń na życie.

W ciągu 2005 roku uległ zmianom sposób dystrybucji sprzedawanych polis ubezpieczeniowych. W sektorze ubezpieczeń ogółem zwiększył się z 2,7% do 4,1% udział składki brutto zebranej drogą sprzedaży bezpośredniej przez etatowych pracowników przez internet oraz przez telefon.

OBJAŚNIENIA ZNAKÓW UMOWNYCH I SKRÓTÓW UŻYTYCH W PUBLIKACJI

Kropka (.) - brak danych

Kreska (-) - zjawisko nie wystąpiło

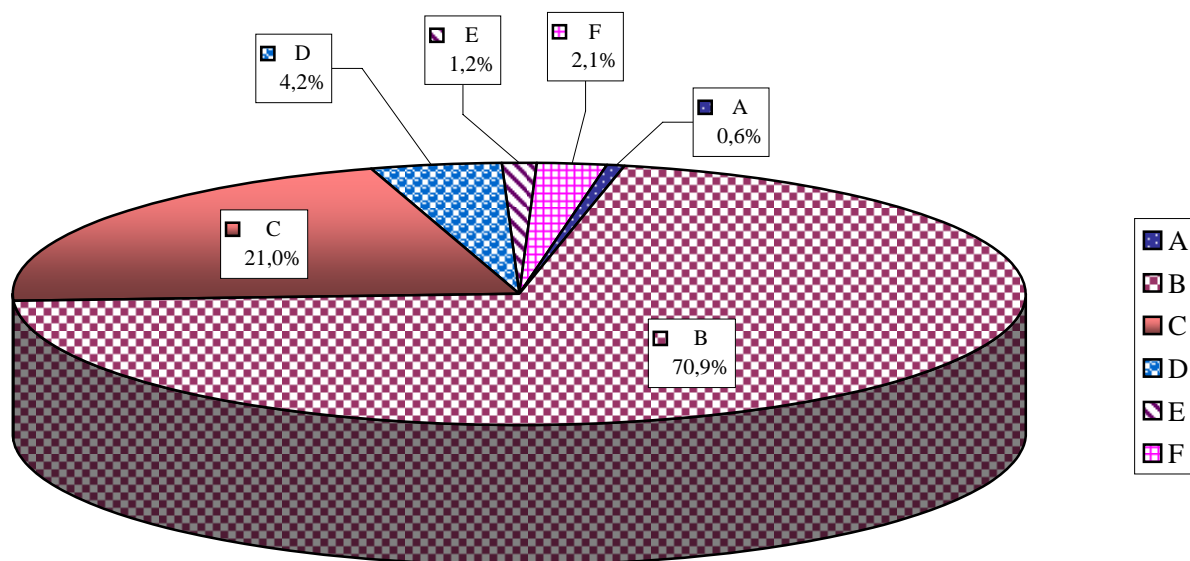
Zera (0,0) - zjawisko zaistniało w wielkości mniejszej od 0,05

Znak (x) - wypełnienie pozycji jest niemożliwe lub niecelowe

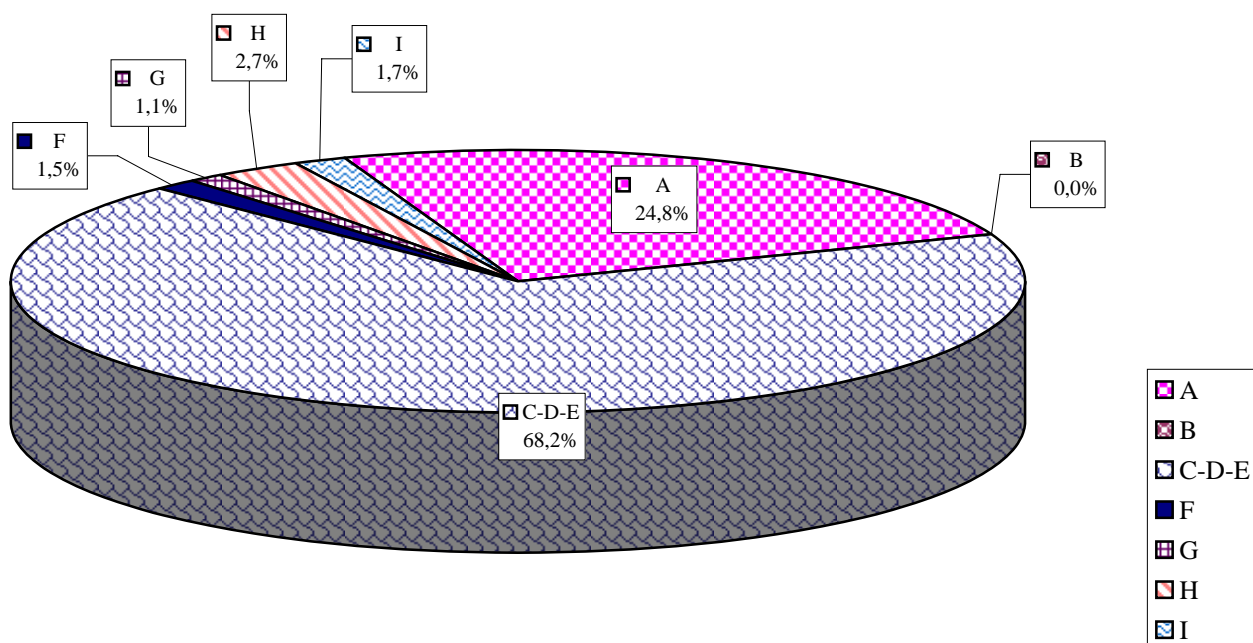
„w tym” - oznacza, że nie podaje się wszystkich składników sumy

Przy publikowaniu danych GUS prosimy o podanie źródła

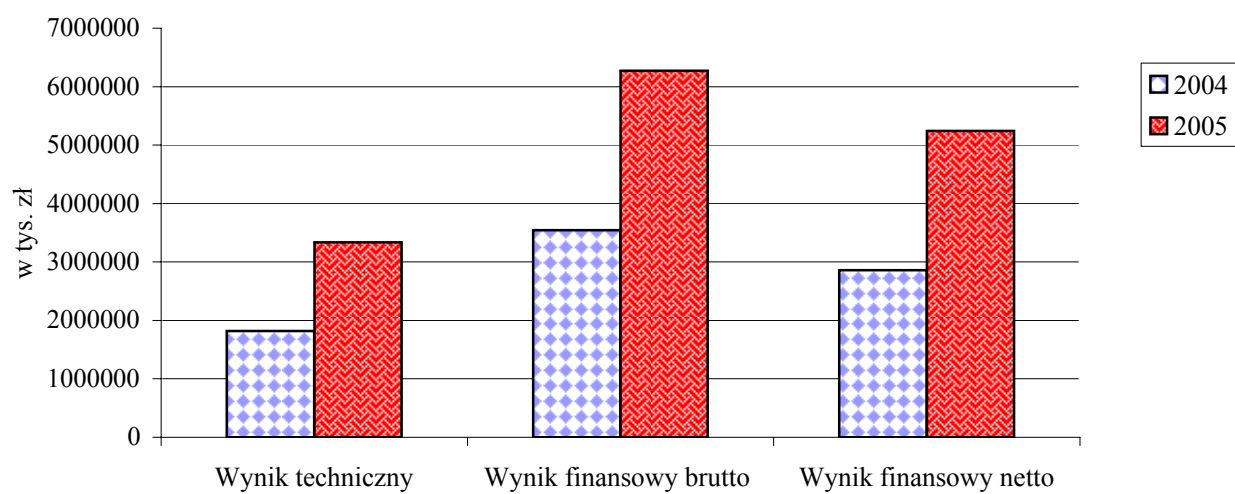
Struktura aktywów ubezpieczycieli ogółem w 2005 r.



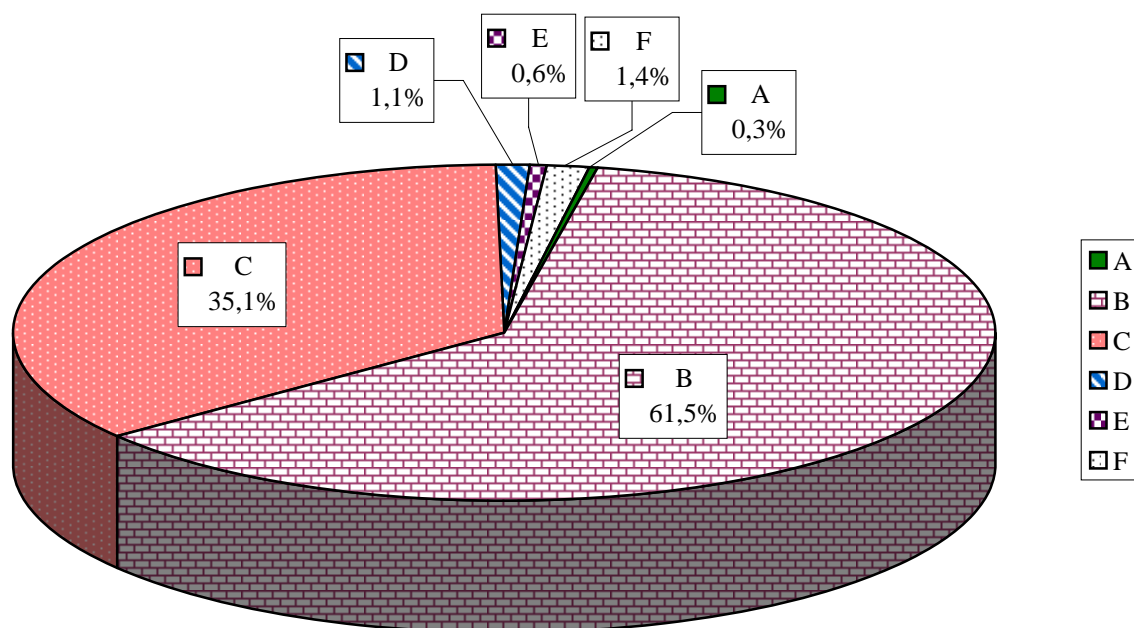
Struktura pasywów ubezpieczycieli ogółem w 2005 r.



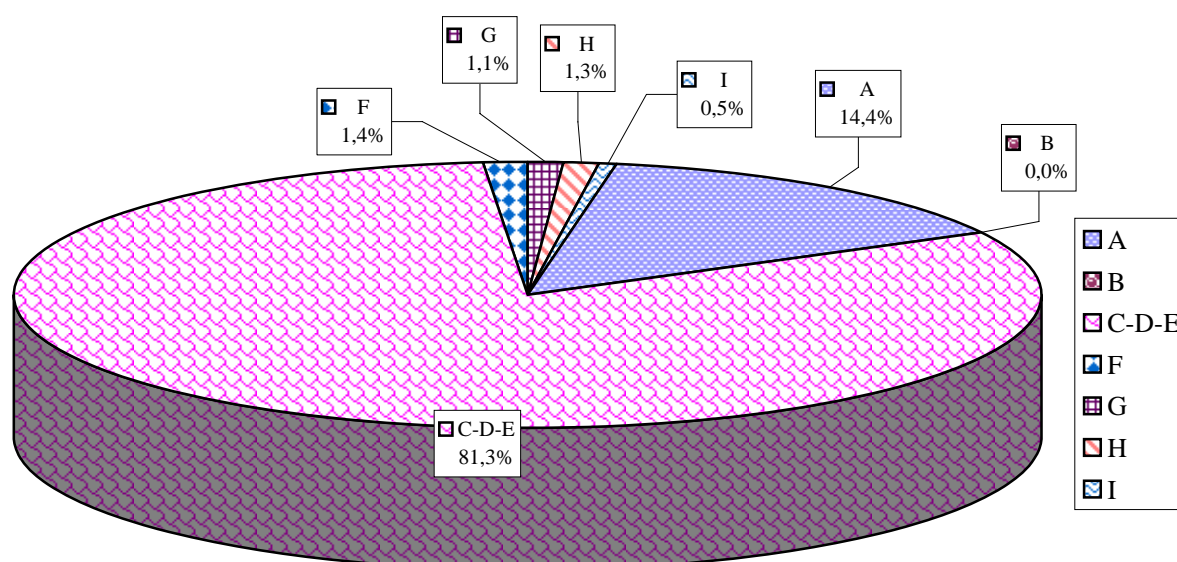
Wyniki finansowe ubezpieczycieli ogółem



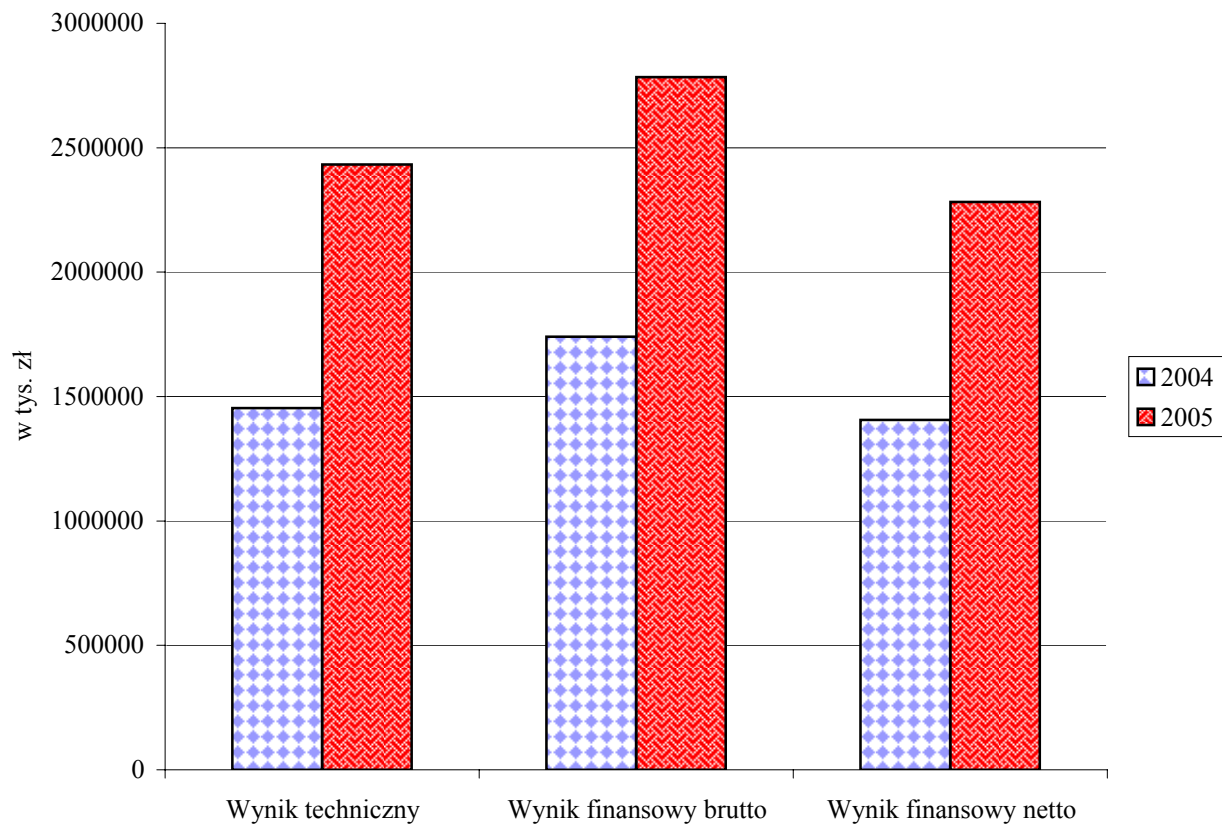
Struktura aktywów ubezpieczycieli na życie w 2005 r.



Struktura pasywów ubezpieczycieli na życie w 2005 r.

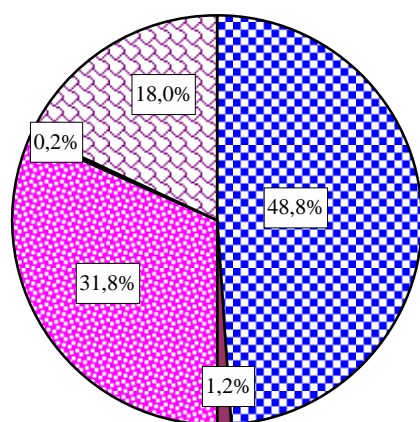


Wyniki finansowe ubezpieczycieli na życie

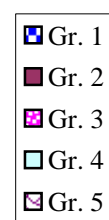
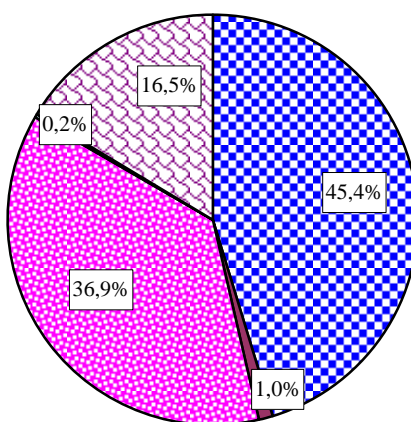


Struktura składek przypisanych brutto według grup ryzyka w dziale I

2004 r.

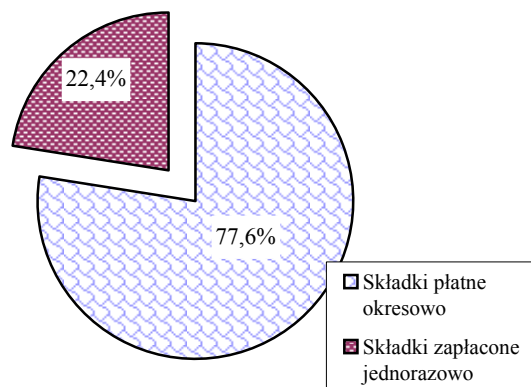


2005 r.

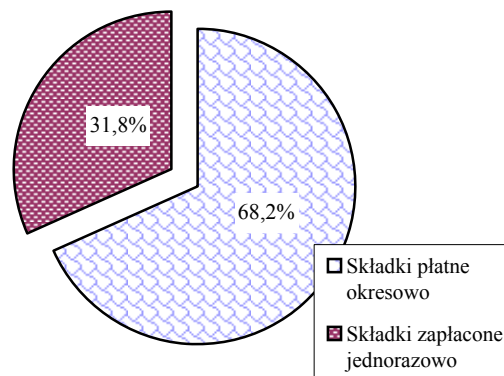


Struktura ubezpieczeń na życie ze względu na sposób opłacania składek liczona wartością zebranej składki brutto

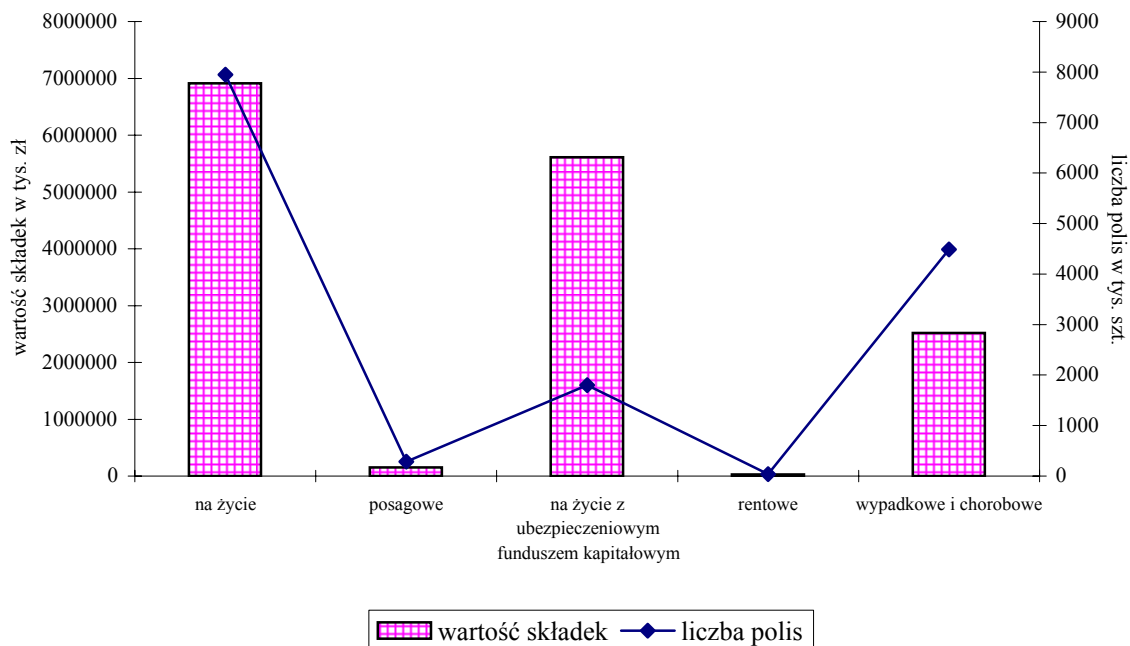
2004 r.



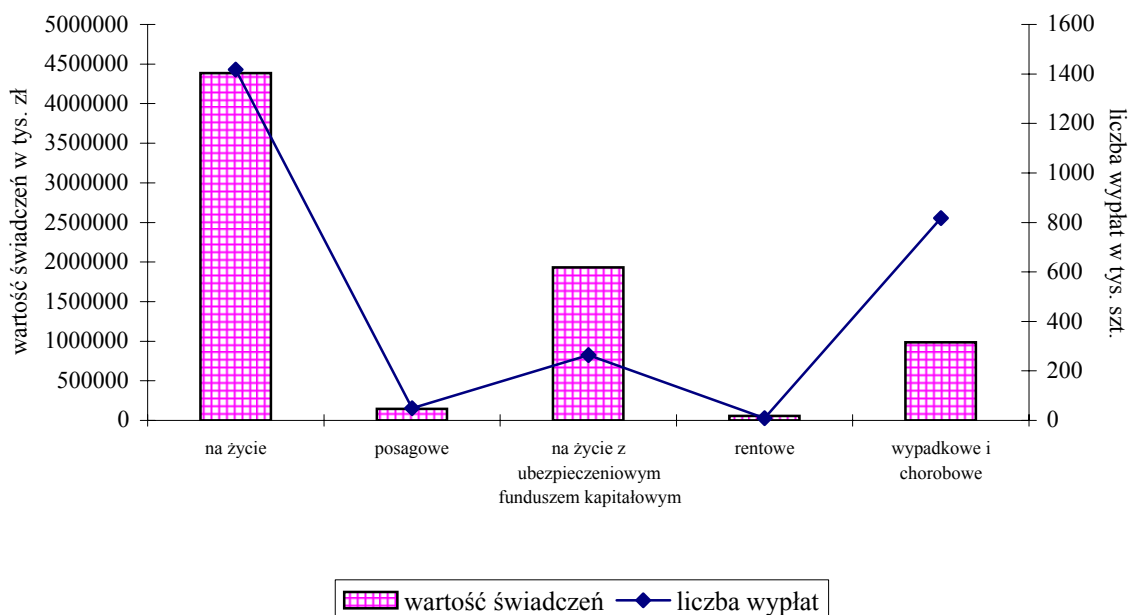
2005 r.



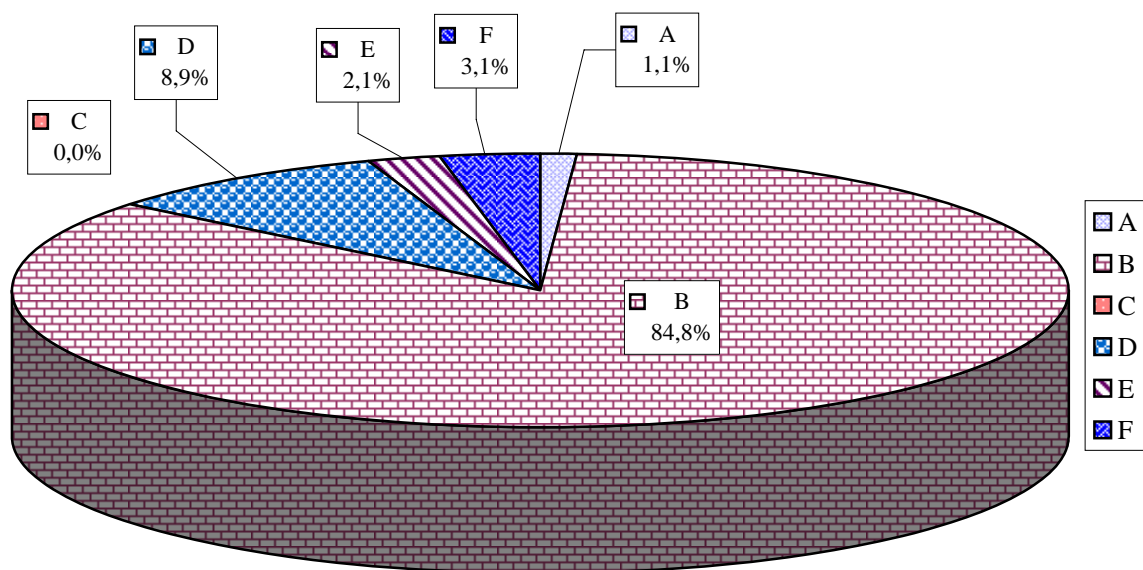
Składki przypisane brutto wg rodzajów ubezpieczeń - ubezpieczyciele na życie w 2005 r.



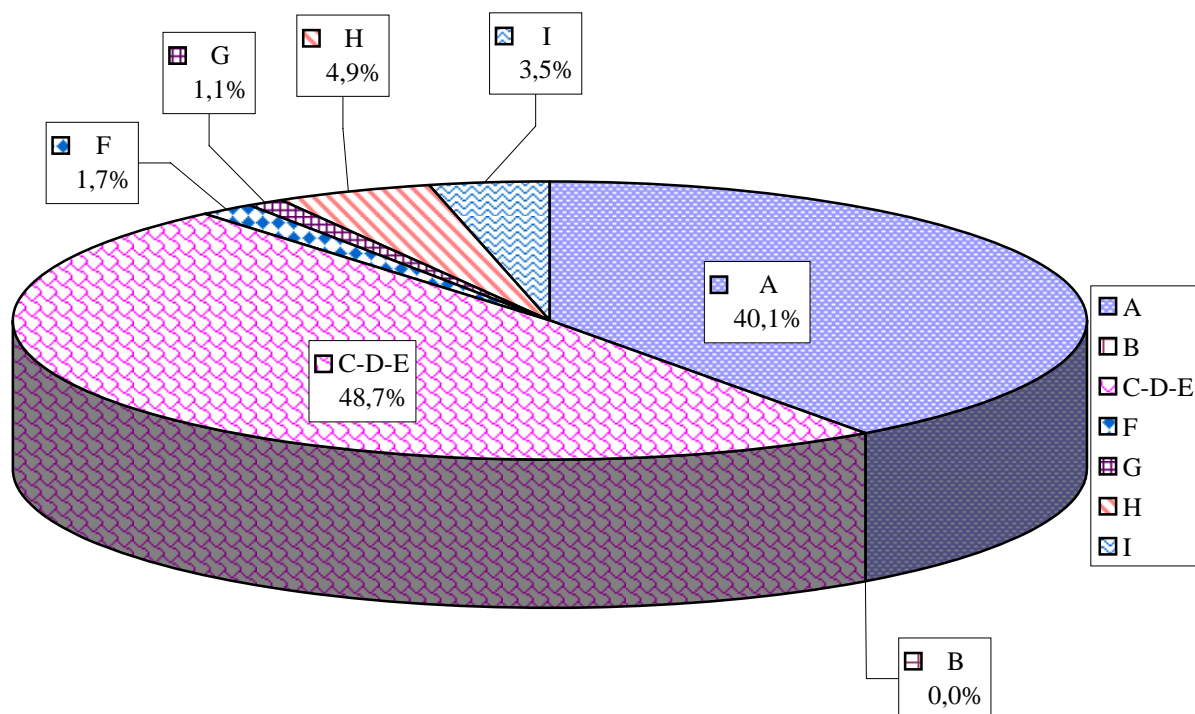
Świadczenia wypłacone brutto wg rodzajów ubezpieczeń - ubezpieczyciele na życie w 2005 r.



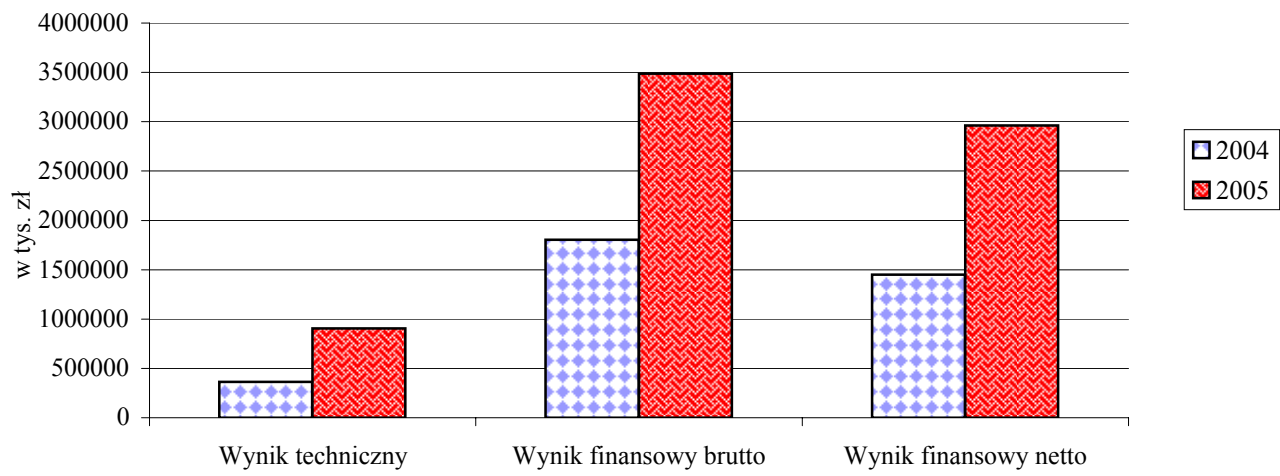
Struktura aktywów ubezpieczycieli majątkowych w 2005 r.



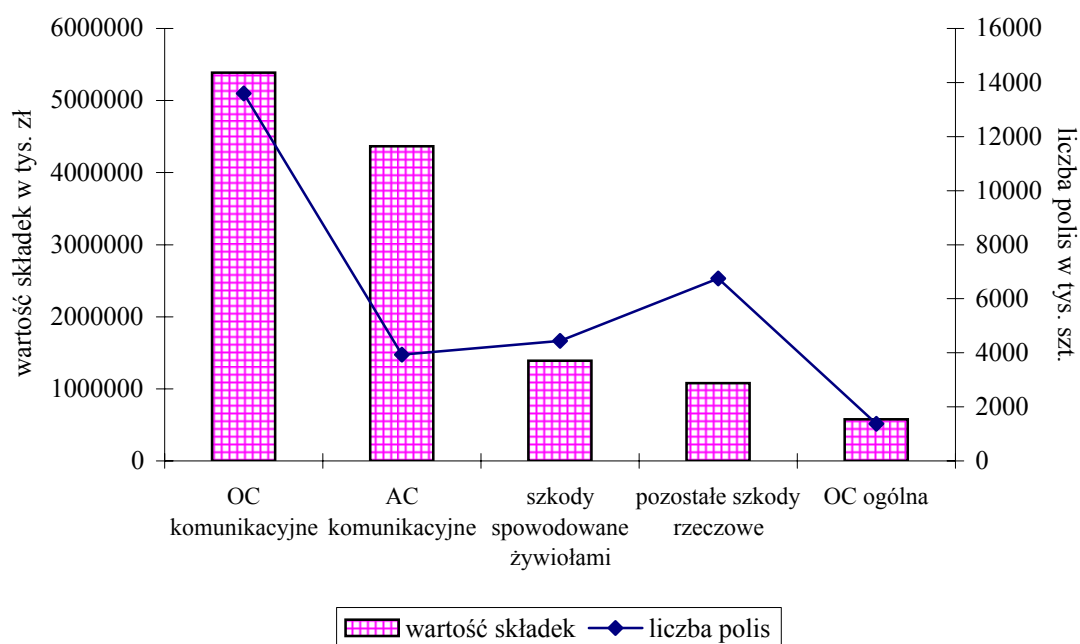
Struktura pasywów ubezpieczycieli majątkowych w 2005 r.



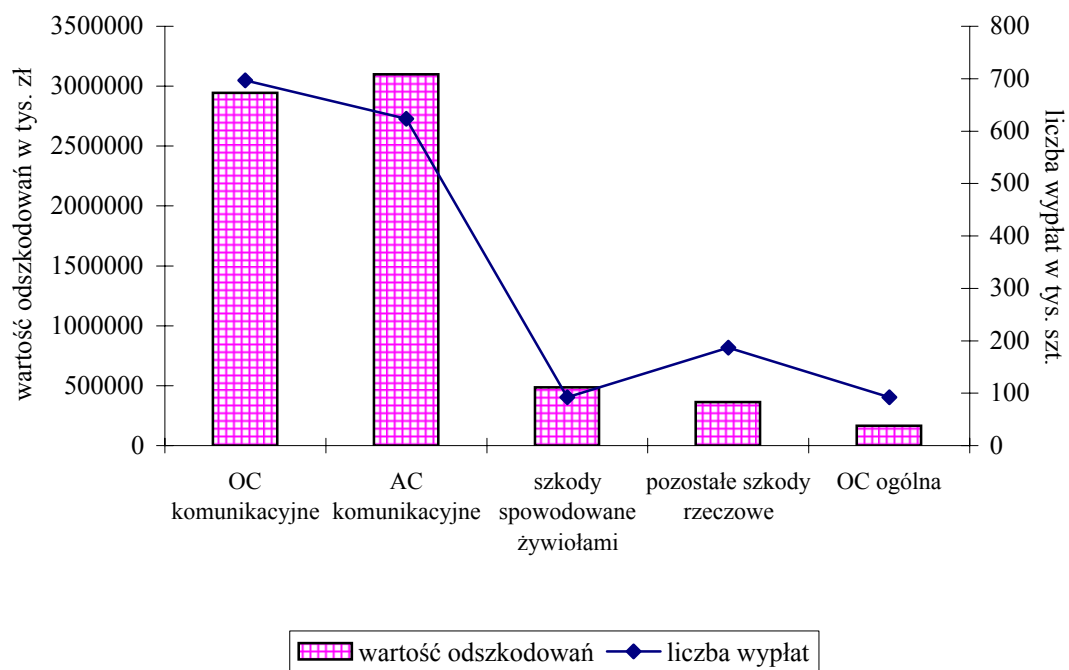
Wyniki finansowe ubezpieczycieli majątkowych



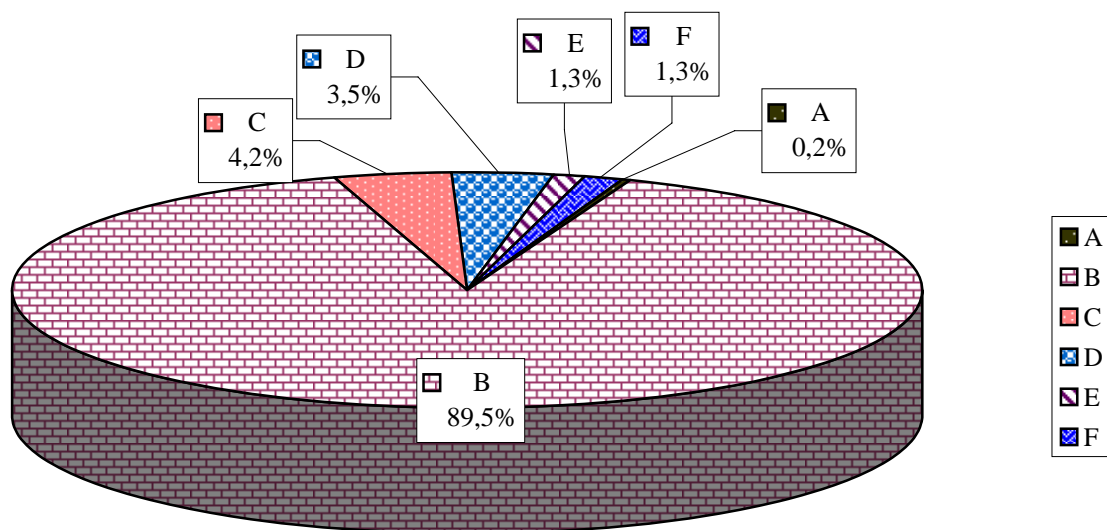
*Składki przypisane brutto wg wybranych rodzajów ubezpieczeń -
ubezpietnicy majatkowi w 2005r.*



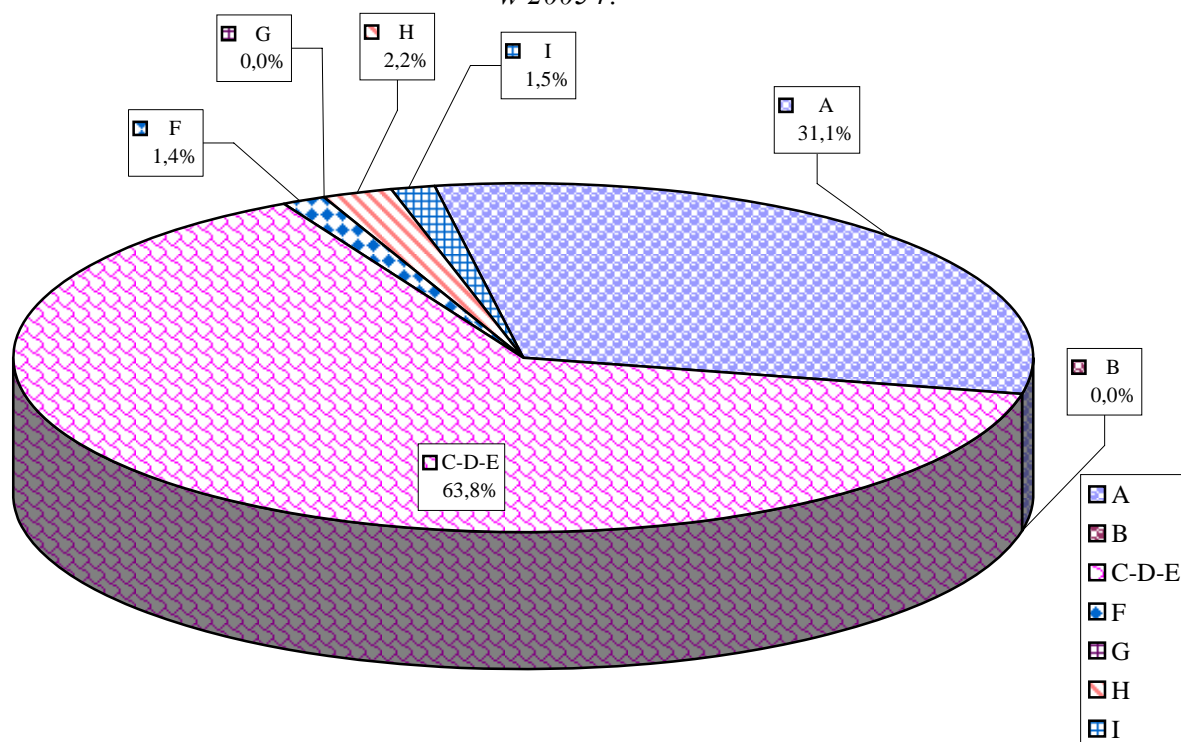
*Odszkodowania wypłacone brutto wg wybranych rodzajów ubezpieczeń -
ubezpietnicy majatkowi w 2005 r.*



*Struktura aktywów ubezpieczycieli z przewagą kapitału krajowego
w 2005 r.*

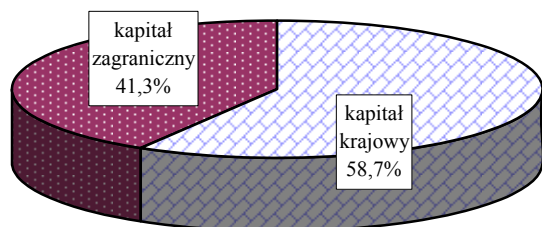


*Struktura pasywów ubezpieczycieli z przewagą kapitału krajowego
w 2005 r.*

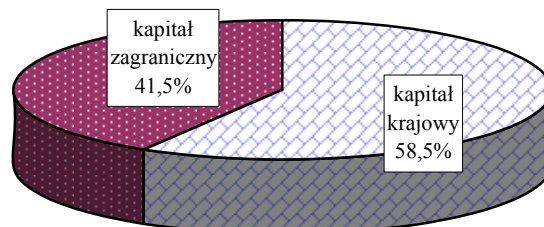


*Udział składki brutto ubezpieczycieli z przewagą kapitału krajowego/zagranicznego w składce brutto
działu II*

2004 r.

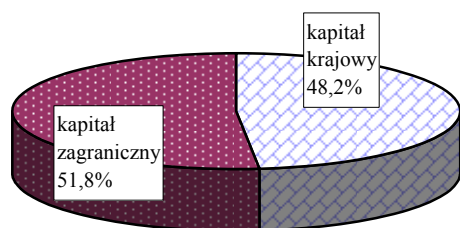


2005 r.

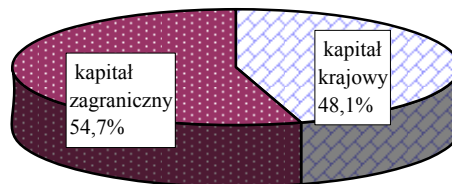


*Udział składki brutto ubezpieczycieli z przewagą kapitału krajowego/zagranicznego
w składce brutto działu I*

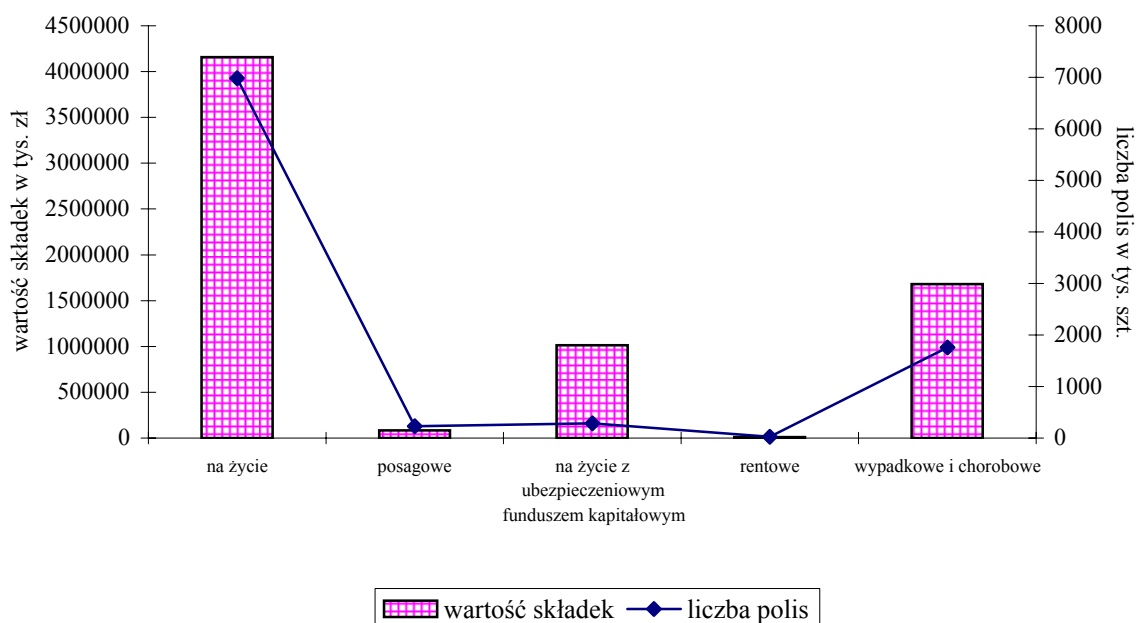
2004 r.



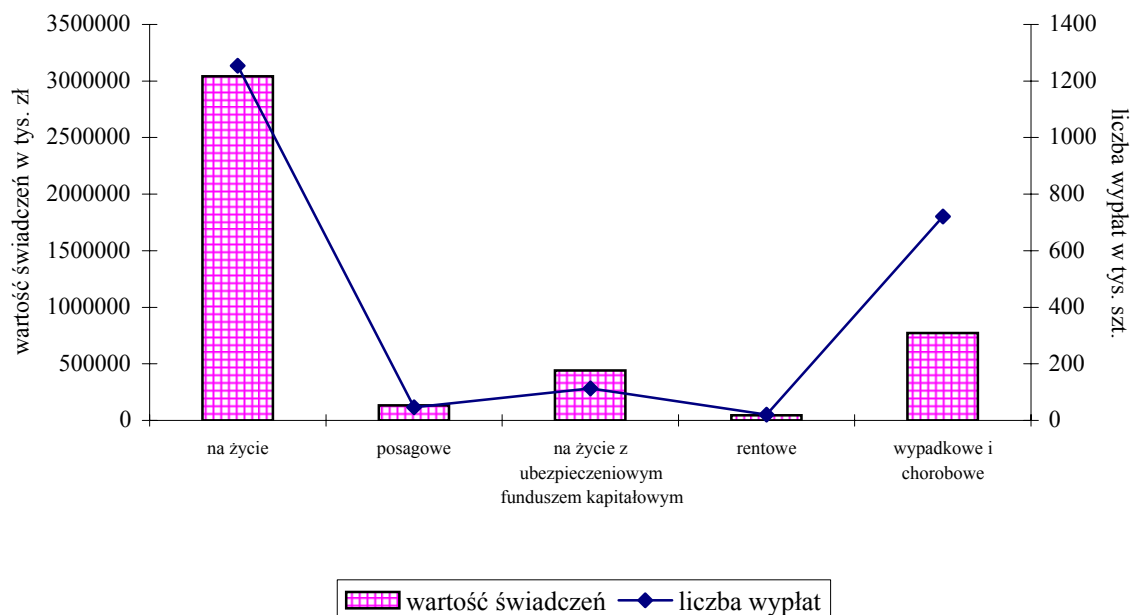
2005 r.



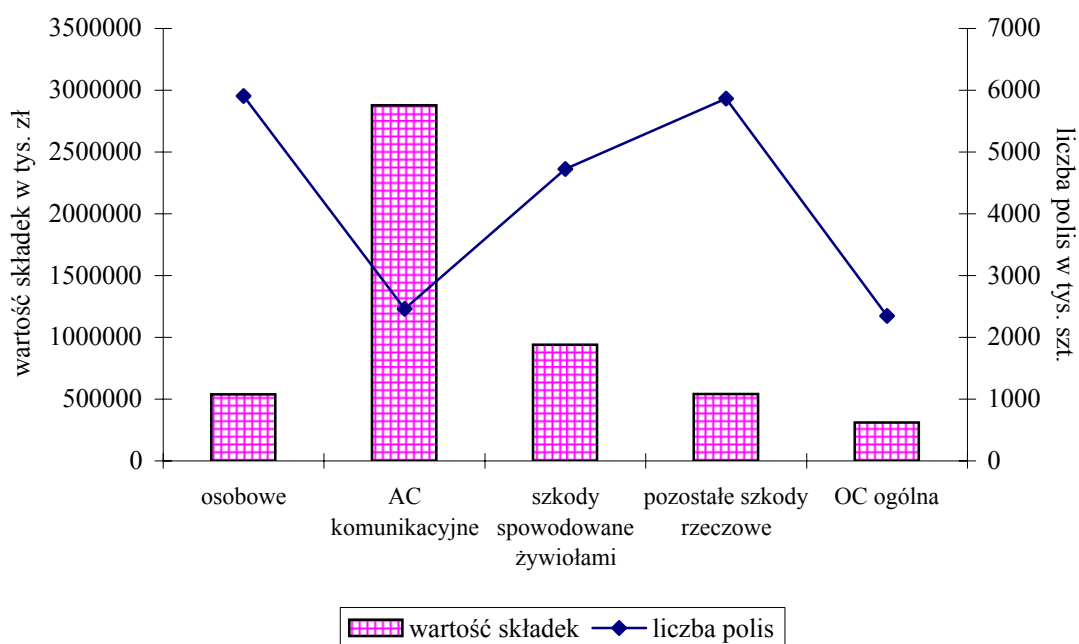
*Składki przypisane brutto wg rodzajów ubezpieczeń w dziale I -
ubezpieczyciele z przewagą kapitału krajowego w 2005 r.*



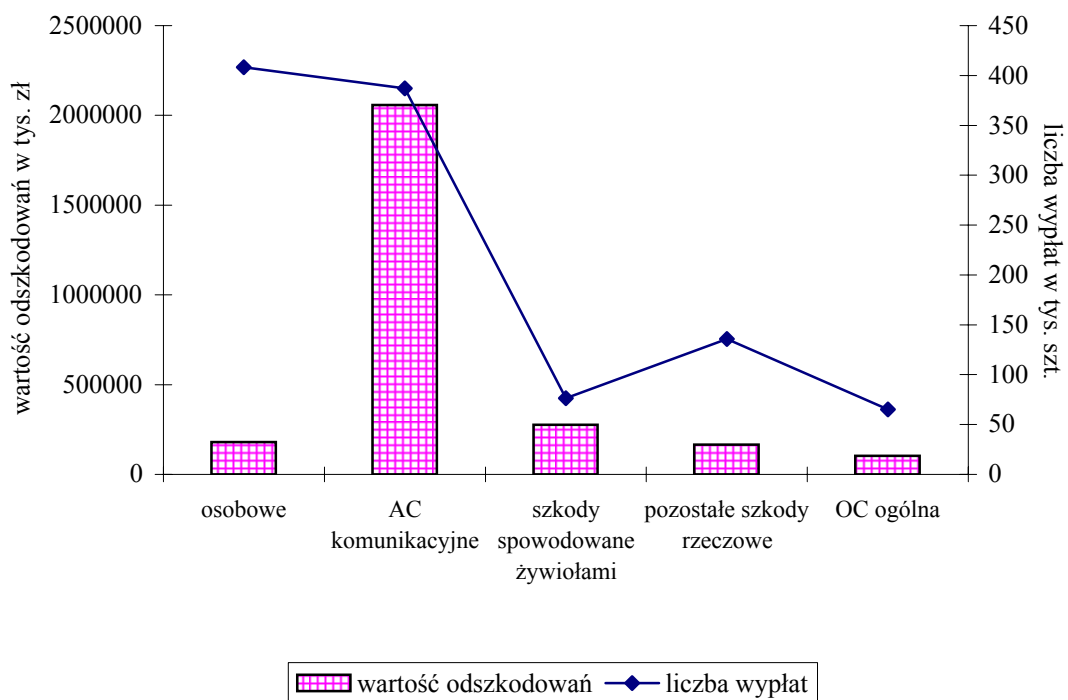
*Świadczenia wypłacone brutto wg rodzajów ubezpieczeń w dziale I -
ubezpieczyciele z przewagą kapitału krajowego w 2005 r.*



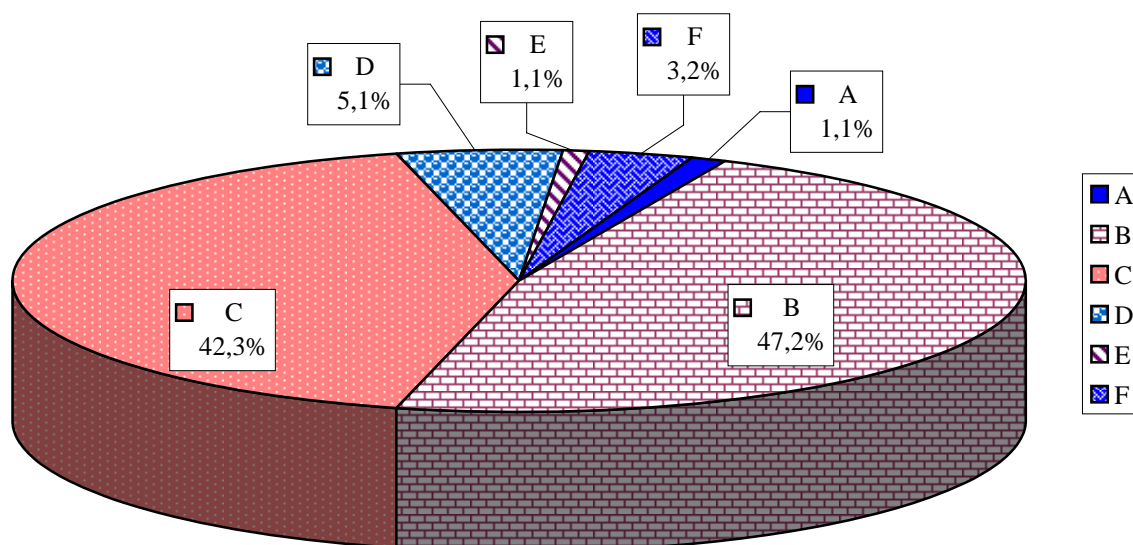
Składki przypisane brutto wg wybranych rodzajów ubezpieczeń w dziale II - ubezpieczyciele z przewagą kapitału krajowego w 2005 r.



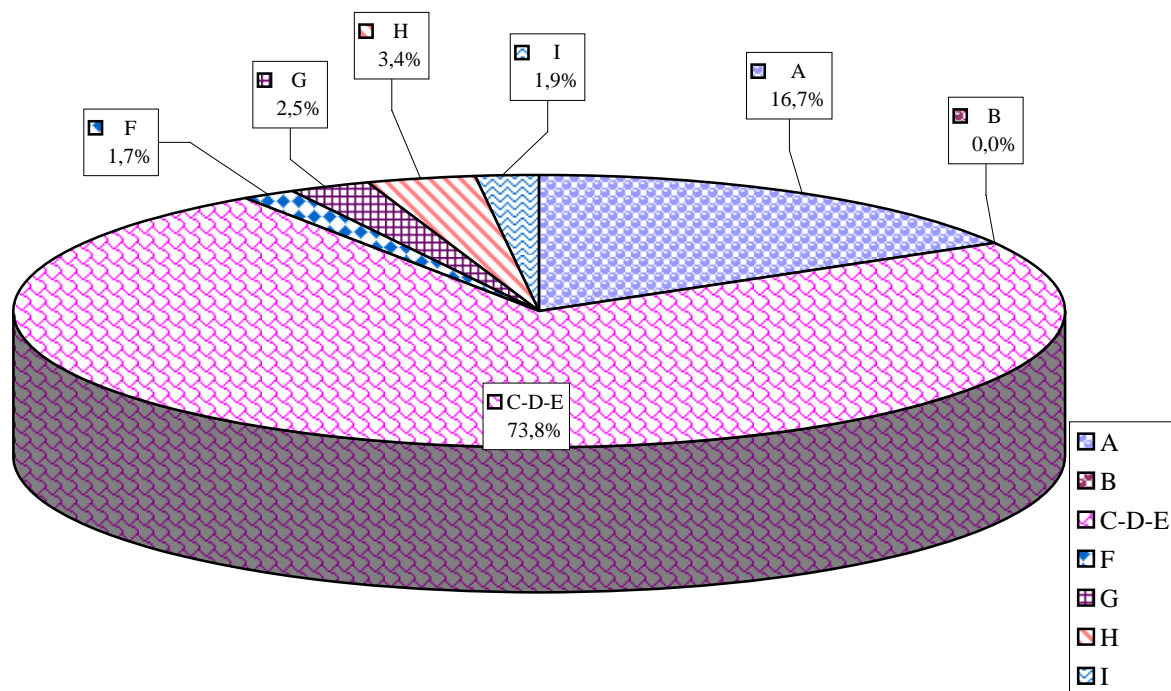
Odszkodowania wypłacone brutto wg wybranych rodzajów ubezpieczeń w dziale II - ubezpieczyciele z przewagą kapitału krajowego w 2005 r.



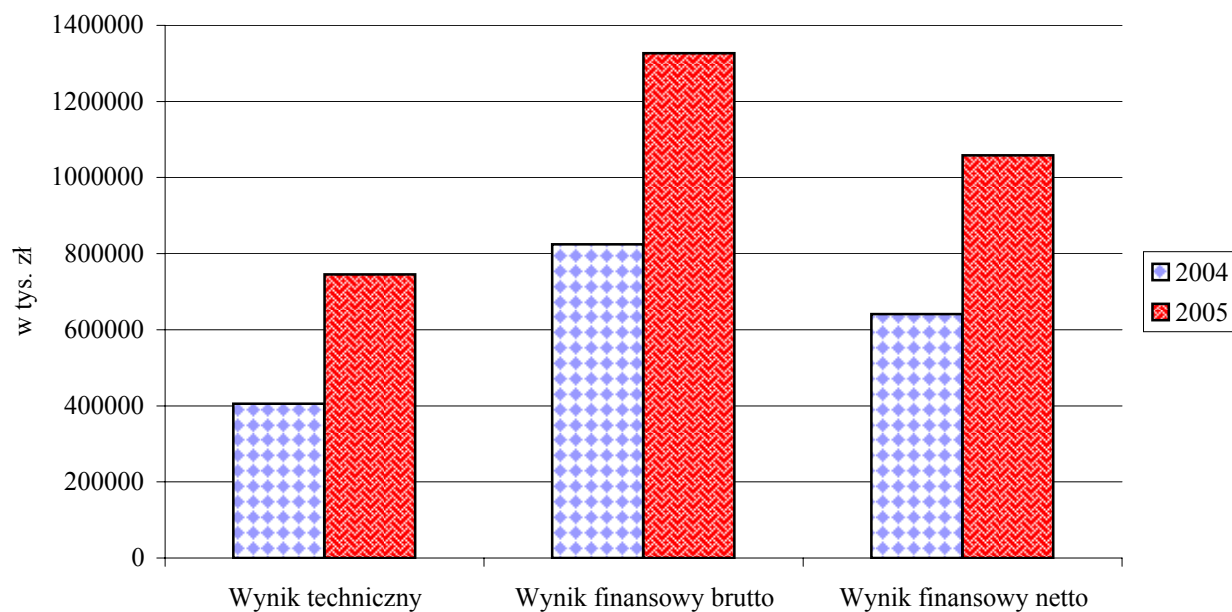
*Struktura aktywów ubezpieczycieli z przewagą kapitału zagranicznego
w 2005 r.*



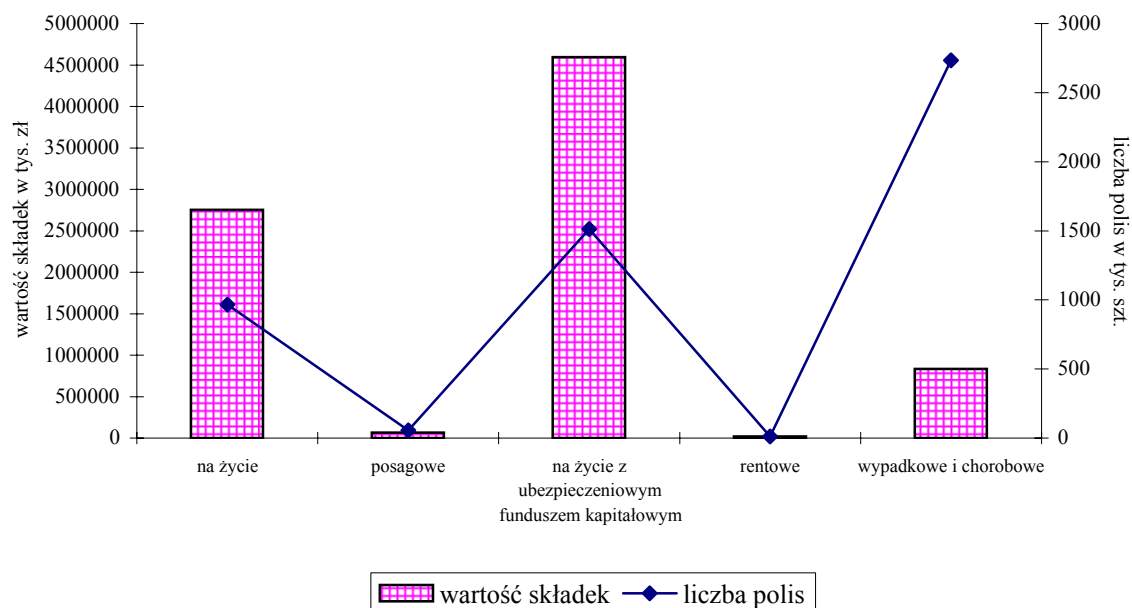
*Struktura pasywów ubezpieczycieli z przewagą kapitału zagranicznego
w 2005 r.*



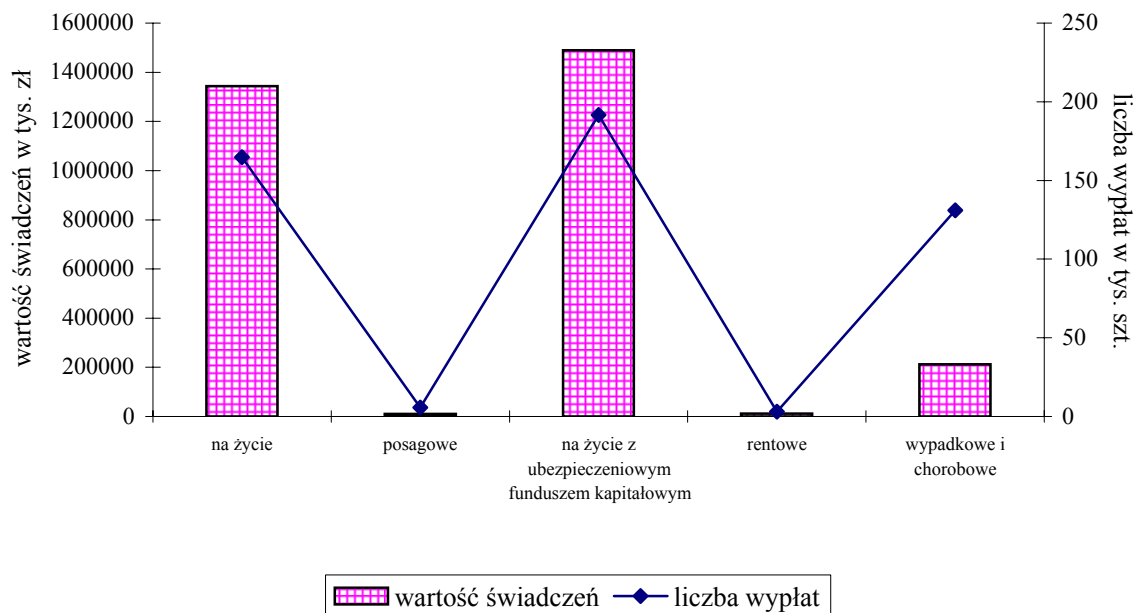
Wyniki finansowe ubezpieczycieli ogółem z przewagą kapitału zagranicznego



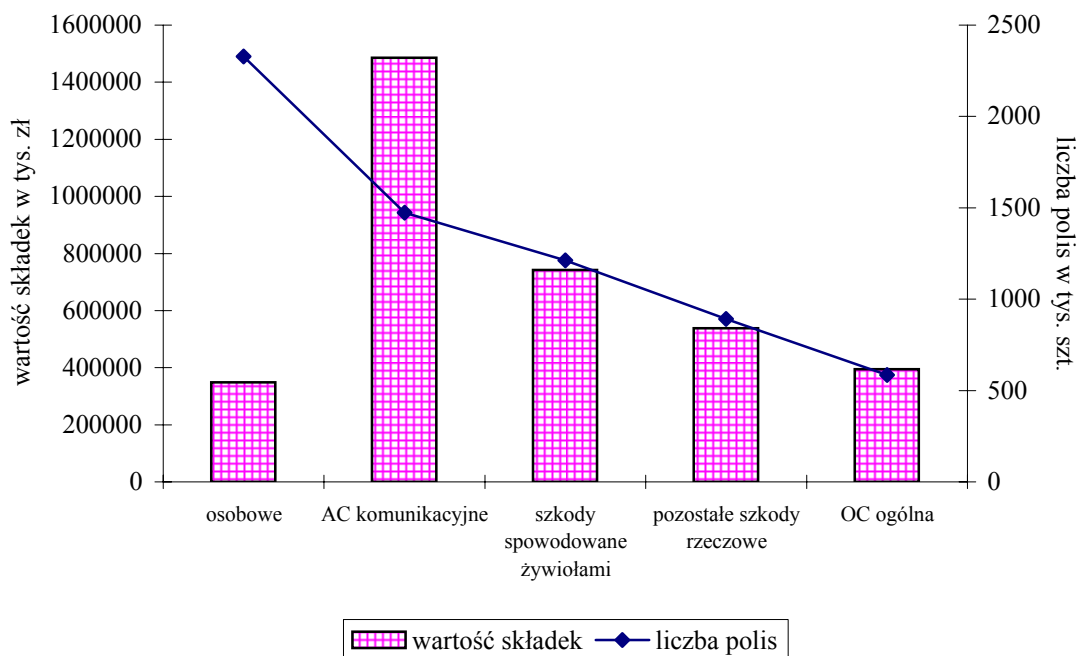
Składki przypisane brutto wg rodzajów ubezpieczeń w dziale I - ubezpieczyciele z przewagą kapitału zagranicznego w 2005 r.



Świadczenia wypłacone brutto wg rodzajów ubezpieczeń w dziale I - ubezpieczyciele z przewagą kapitału zagranicznego w 2005 r.



*Składki przypisane brutto wg wybranych rodzajów ubezpieczeń
w dziale II - ubezpieczyciele z przewagą kapitału zagranicznego
w 2005 r.*



*Odszkodowania wypłacone brutto wg wybranych rodzajów ubezpieczeń
w dziale II - ubezpieczyciele z przewagą kapitału zagranicznego
w 2005 r.*

