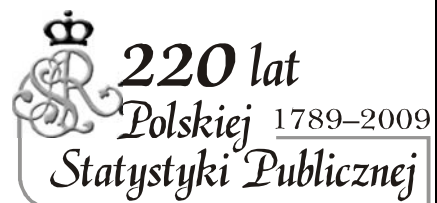




URZĄD STATYSTYCZNY W WARSZAWIE



**LUDNOŚĆ I POWIERZCHNIA WARSZAWY
W LATACH 1921-2008**

Warszawa

marzec

2009 r.

Opracowała - *Barbara Czerwińska-Jędrusiak*

Główny specjalista w Wydziale Analiz, Rozpowszechniania i Promocji
Urzędu Statystycznego w Warszawie

OBJAŚNIENIA ZNAKÓW UMOWNYCH

Kreska (-) - zjawisko nie wystąpiło,

Kropka (.) - zupełny brak informacji albo brak informacji wiarygodnych,

Znak x - wypełnienie pozycji, ze względu na układ tablicy, jest niemożliwe
lub niecelowe.

PRZEDMOWA

Niniejsze opracowanie zawiera zbiór informacji liczbowych o rozwoju terytorialnym i demograficznym m.st. Warszawy poczynając od *Pierwszego Powszechnego Spisu Ludności Rzeczypospolitej Polskiej*. Spis przeprowadzony został w dniu 30 września 1921 r. zgodnie z Ustawą z dnia 21 października 1919 r. o zorganizowaniu pierwszego powszechnego spisu ludności..., znowelizowaną w dniu 13 maja 1921 r., (Dziennik Ustaw Rzeczypospolitej Polskiej 1921 Nr 43, poz. 262). Decyzja o przeprowadzeniu spisu spowodowana była potrzebą uzyskania przez władze państwowe danych o sytuacji społeczno-gospodarczej kraju po 123 latach niewoli.

Celem opracowania jest zaprezentowanie w syntetyczny sposób ważniejszych zjawisk z zakresu demografii Warszawy w latach 1921-2008. Informacje prezentowane w tablicach o stanie ludności mają charakter danych szacunkowych opracowanych metodą bilansową. Wyjątek stanowią dane z lat 1921, 1931 i 1945, które są danymi pochodzącymi bezpośrednio ze spisów powszechnych i spisu ludności Warszawy przeprowadzonego tuż po wojnie.

Na podstawie opracowanych zestawień można prześledzić fazy rozwoju ludności stolicy. Przed wybuchem II wojny światowej Warszawa stanowiła dynamicznie rozwijający się ośrodek kraju, bardzo ważny plac budowy oraz centrum kulturalne i polityczne Polski.

W 1938 r. liczba ludności wynosiła 1 295 tys. W czasie II wojny światowej miasto niemal w całości uległo zniszczeniu. W styczniu 1945 r. na terenie Warszawy zamieszkiwało zaledwie 162 tys. osób, a według spisu ludności Warszawy w dniu 15 maja 1945 r. liczba ta zwiększyła się już do 378 tys.

Rozwój demograficzny Warszawy po II wojnie światowej charakteryzował się cyklicznością. Kolejne fazy rozwoju zależały m.in. od zmian administracyjnych i rozszerzania granic miasta poprzez przyłączanie kolejnych jednostek terytorialnych kosztem województwa. M.st. Warszawa systematycznie zwiększała swój udział w powierzchni i ludności kraju. Nie bez znaczenia był również rozwój poszczególnych dzielnic Warszawy. Ich sytuację demograficzną w 2008 r. przedstawia tabl. 6. Wszystkie dane z 2008 r. prezentowane w opracowaniu są wstępnymi danymi i mogą ulec zmianie.

Zastępca Dyrektora
Urzędu Statystycznego w Warszawie

/-/ Krzysztof Kowalski

Warszawa, marzec 2009 r.

SPIS TREŚCI

	Strona
Przedmowa	3
Uwagi ogólne	5

TABLICE

1. Powierzchnia i gęstość zaludnienia Warszawy.....	11
2. Stan ludności Warszawy.....	12
3. Małżeństwa i rozwody w Warszawie.....	13
4. Urodzenia i zgony w Warszawie.....	14
5. Warszawa na tle kraju (powierzchnia i ludność).....	15
6. Powierzchnia i ludność dzielnic m.st. Warszawy w 2008 r.....	16

WYKRESY

Ludność Warszawy w latach 1921-2008.....	17
Dynamika ludności Polski i Warszawy (1921=100).....	18
Źródła danych	19

UWAGI OGÓLNE

POWIERZCHNIA

W **1916 r.** przyłączono do Warszawy rozległe przedmieścia o obszarze 8210 ha i podzielono teren miasta na **26 okręgów**. Zaczęto wtedy znosić forty okalające Warszawę, przez co miasto uzyskało możliwość swobodnego rozwoju. W **1930 r.** włączono Bielany (368 ha).

Ogólna powierzchnia stolicy w **1937 r.** wynosiła 12468 ha, z czego na część lewobrzeżną przypadało 7949 ha, na prawobrzeżną – 3858 ha, na Wisłę – 661 ha. W **1938 r.** przyłączono do miasta 1680 ha. Po tych przyłączeniach powierzchnia zwiększyła się do 14148 ha, z czego na część lewobrzeżną przypadało 9179 ha, na prawobrzeżną - 4293 ha, na Wisłę - 676 ha.

W **1945 r.** stolica została podzielona na **6 Starostw Grodzkich** oraz **18 okręgów** (komisariatów Milicji Obywatelskiej). Sześć komisariatów praskich zachowało przedwojenne granice i numerację. Natomiast po lewej stronie Wisły, wobec zniszczenia całych dzielnic i znacznego zmniejszenia liczby ludności, zmniejszono powojenną liczbę komisariatów z 20 do 12.

Do 1946 r. zmniejszono liczbę okręgów **do 16**. W skład poszczególnych starostw weszły następujące komisariaty Milicji Obywatelskiej:

- 1) **Warszawa - Śródmieście** (Stare Miasto; Powązki; Grzybów; Ujazdowski; Koszyki; Solec);
- 2) **Warszawa - Północ** (Żoliborz);
- 3) **Warszawa - Południe** (Mokotów; Czerniaków);
- 4) **Warszawa - Zachód** (Ochota; Wola);
- 5) **Praga - Północ** (Praga Północ; Targówek; Bródno);
- 6) **Praga - Południe** (Praga Południe; Grochów).

W **1951 r.** po włączeniu do Warszawy Włoch i Wilanowa wprowadzono podział na **11 dzielnic**: Stare Miasto, Śródmieście, Żoliborz, Wola, Ochota, Mokotów, Wilanów, Praga-Śródmieście, Praga-Południe, Praga-Północ i Wawer.

Dołączając do Warszawy tereny podstołeczne prawie trzykrotnie powiększono obszar miasta. Powierzchnia Warszawy zwiększyła się wówczas z 14148 ha do 42725 ha (łącznie z Wisłą zajmującą 1552 ha). Po włączeniu w **1957 r.** Rembertowa ogólna powierzchnia miasta wyniosła **44621 ha**, z czego

na część lewobrzeżną przypadało 24671 ha, na prawobrzeżną 18376 ha, na Wisłę natomiast 1574 ha. Według skorygowanych w następnych latach danych powierzchnia Warszawy wynosiła 430,2 km² bez Wisły.

W **1960 r.** zmniejszono liczbę dzielnic **do siedmiu**: Śródmieście, Wola, Ochota, Mokotów, Żoliborz, Praga-Północ, Praga-Południe. Powierzchnia miasta wynosiła 430,5 km², natomiast według skorygowanych obliczeń Głównego Urzędu Geodezji i Kartografii z maja 1968 r. wynosiła 429,6 km² (bez Wisły). W **1970 r.** powierzchnia miasta według skorygowanych obliczeń **z 1 stycznia 1969 r.** wynosiła **430,0 km²** (445,7 km² – łącznie z Wisłą), a w **1971 r.** – **430,2 km²** (445,9 km² – łącznie z Wisłą) według skorygowanych danych z dnia 1 I 1971 r. W 1977 r. obszar m.st. Warszawy został powiększony o 39,4 km²; do dzielnicy Ochota przyłączono miasto Ursus z liczbą ludności 38887 osób, do dzielnicy Praga-Północ przyłączono tereny z gmin: Nieporęt – 2170 osób i Jabłonna – 1200 osób. Wyliczona wówczas powierzchnia miasta wyniosła 485,3 km², natomiast w 1997 r. po przeanalizowaniu dokumentów archiwalnych stwierdzono, że wg zestawienia powierzchni m.st. Warszawy w granicach obowiązujących od dnia **1 VIII 1977 r.** powierzchnia miasta powinna wynosić 48458 ha, tj. **484,6 km²**. W **1990 r.** zgodnie z reformą administracyjną nastąpił podział miasta na **7 dzielnic-gmin**: Mokotów, Ochota, Praga-Południe, Praga-Północ, Śródmieście, Wola, Żoliborz.

W **1992 r.** do dzielnicy-gminy Praga-Południe włączona została **wieś Aleksandrów** (z liczbą ludności 1211 osób) o powierzchni 9,7 km² z gminy Wiązowna, a **obszar Warszawy** powiększył się do **494,3 km²**.

W **1993 r.** z dzielnicy-gminy Ochota **wyodrębniono Ursus** (stanowiący miasto według stanu prawnego z dnia 31 lipca 1977 r.) jako nową dzielnicę - gminę. Powierzchnia Ochoty zmniejszyła się z 47,5 km² do 38,2 km², a nowo powstała dzielnica-gmina Ursus (z liczbą ludności 41702) objęła obszar 9,3 km². Łączna **powierzchnia m.st. Warszawy** zajmowała **494,3 km²**.

Ustawa z dnia 25 marca 1994 roku o ustroju miasta stołecznego Warszawy (Dz. U. z 1994 r. Nr 48, poz. 195; Nr 86, poz. 396; z 1995 r. Nr 124, poz. 601) wprowadziła podział administracyjny miasta na **11 gmin** warszawskich: Warszawa-Bemowo, Warszawa-Białołęka, Warszawa-Bielany, Warszawa-Centrum, Warszawa-Rembertów, Warszawa-Targówek, Warszawa-Ursus, Warszawa-Ursynów, Warszawa-Wawer, Warszawa-Wilanów, Warszawa-Włochy. W skład gminy **Warszawa-Centrum** weszło **7 dzielnic**: Mokotów, Ochota, Praga-Południe, Praga-Północ, Śródmieście, Wola, Żoliborz.

Z dniem **1 I 1999 r.** weszła w życie ustawa z dnia 24 VII 1998 r. o wprowadzeniu zasadniczego trójstopniowego podziału terytorialnego państwa (Dz. U. Nr 96, poz. 603). Do jednostek nowego podziału administracyjnego zalicza się gminy, powiaty, województwa. Przy nie zmienionych granicach i tym samym podziale na 11 gmin, Warszawa stała się powiatem ziemskim i funkcjonowała pod nazwą powiat warszawski.

Z dniem **27 X 2002 r.** (na mocy ustawy o ustroju miasta stołecznego Warszawy z dnia 15 III 2002 r., Dz. U. Nr 41, poz. 361, z późniejszymi zmianami) zniesiony został dotychczasowy powiat warszawski oraz gminy warszawskie i dzielnice w gminie Warszawa-Centrum. **M.st. Warszawa stanowi obecnie jedną gminę, mającą jednocześnie status miasta na prawach powiatu**, podzieloną na **18 dzielnic**, którymi zostały:

- a) dotychczasowe gminy warszawskie, za wyjątkiem gminy Warszawa-Centrum,
- b) dotychczasowe dzielnice zniesionej gminy Warszawa-Centrum,
- c) gmina miejska Wesoła.

Dane o **powierzchni za 2006 r.** w znacznym stopniu różnią się od wykazanych według stanu w dniu 1 I 2005 r., ponieważ po raz pierwszy ustalone zostały znacznie dokładniejszą metodą, opartą o aktualne dane komputerowej bazy Państwowego Rejestru Granic. Ponadto, w danych o powierzchni uwzględniono nie tylko wprowadzone zmiany granic jednostek podziału terytorialnego państwa, ale także dokumentację geodezyjną dotyczącą granic Polski z Litwą, Ukrainą, Słowacją i Czechami, przekazaną do Głównego Urzędu Geodezji i Kartografii przez Straż Graniczną. Spowodowało to korektę powierzchni ponad 96% gmin, rzutu-jąc także na powierzchnię wszystkich województw oraz większości powiatów. **Ogólna powierzchnia Polski uległa zmniejszeniu.**

W 2007 r. również odnotowano zmianę powierzchni. Związane to było z: kontynuowaniem rozpoczętych w 2006 r. prac nad obliczaniem powierzchni jednostek terytorialnych nową metodą, opartą o dane komputerowej bazy Państwowego Rejestru Granic i Powierzchni Jednostek Podziału Terytorialnego; weryfikacją przebiegu morskiej linii brzegowej; wprowadzeniu w życie zmian granic gmin ogłoszonych w Dzienniku Ustaw.

STAN I RUCH NATURALNY LUDNOŚCI

W dniu **1 I 1939 r.** stolica liczyła **1295 tys. ludności**, przed rozpoczęciem kampanii wrześniowej - 1307 tys., a po jej zakończeniu - 1265 tys. W pierwszych latach okupacji (1940-1942) mimo ujemnego przyrostu naturalnego, liczba ludności Warszawy zwiększała się w szybkim tempie w związku z napływem mieszkańców z różnych części kraju, a szczególnie dzielnic przyłączonych do Rzeszy.

Kulminacyjny punkt zaludnienia przypada na koniec **1942 r.**, w którym to roku Warszawa liczyła **1350 tys. osób**. Od 1942 r. nastąpiło znaczne zmniejszenie liczby ludności. W dniu 1 III 1943 r. było 1009 tys. ludności. Wzmógł terror ze strony okupanta spowodował, że w ostatnim roku okupacji (w lipcu 1944 r.) miasto liczyło tylko **920 tys. ludności**.

W dniach wyzwolenia (**styczeń 1945 r.**) Warszawa posiadała zaledwie **162 tys.** ludności, w tym 140 tys. zamieszkiwało na Pradze, a tylko 22 tys. na terenie Warszawy lewobrzeżnej (przeważnie na peryferiach Ochoty). Według spisu ludności m.st. Warszawy z dnia **15 V 1945 r.** w mieście zamieszkiwało już prawie **378 tys.** osób.

Szacunki stanu ludności w dniu 31 XII każdorazowo były oparte na wynikach ostatniego z przeprowadzonych spisów powszechnych lub badań jednorazowych i bieżącej sprawozdawczości. Po wojnie przeprowadzono **następujące spisy**:

- 30 IX 1921 r. – Pierwszy Powszechny Spis Ludności Rzeczypospolitej Polskiej,
- 9 XII 1931 r. – Drugi Powszechny Spis Ludności Rzeczypospolitej Polskiej,
- 15 V 1945 r. – spis ludności m.st. Warszawy,
- 14 II 1946 r. – Powszechny Sumaryczny Spis Ludności,
- 10 II 1947 r. – spis ludności (z ksiąg meldunkowych),
- 3 XII 1950 r. – Narodowy Spis Powszechny,
- 6 XII 1960 r. – Narodowy Spis Powszechny,
- 8 XII 1970 r. – Narodowy Spis Powszechny,
- 30 III 1974 r. – Spis ludności i mieszkań metodą reprezentacyjną (mikrospis),
- 7 XII 1978 r. – Narodowy Spis Powszechny,
- 6 XII 1984 r. – Spis ludności i mieszkań metodą reprezentacyjną (mikrospis),
- 7 XII 1988 r. – Narodowy Spis Powszechny,
- 17 V 1995 r. – Spis ludności i mieszkań metodą reprezentacyjną (mikrospis),
- 20 V 2002 r. – Narodowy Spis Powszechny Ludności i Mieszkań.

Prezentowane w opracowaniu dane o liczbie ludności Polski w latach 1990-1999 oraz ludności Warszawy w latach 2000 i 2001 zostały opracowane przy uwzględnieniu wyników Narodowego Spisu Powszechnego Ludności i Mieszkań 2002 i różnią się od wcześniej publikowanych.

Przy sporządzaniu szacunków oraz bilansów stanu i struktury ludności uwzględniono dane dotyczące:

- 1) urodzeń i zgonów,
- 2) przyjazdów do miasta (do Polski) i wyjazdów z miasta (z Polski) na stałe,
- 3) salda migracji wewnętrznych ludności między poszczególnymi jednostkami podziału administracyjnego,
- 4) salda ludności zameldowanej na pobyt czasowy ponad 2 miesiące (od 2006 r. – ponad 3 miesiące),
- 5) zmian w podziale administracyjnym.

Jeśli nie zaznaczono inaczej, zamieszczone w tablicach informacje mają charakter danych szacunkowych opracowanych metodą bilansową.

W poszczególnych okresach dane liczbowe obejmują: do 1931 r. – ludność zameldowaną w Warszawie; po 1931 r. – szacunki ludności zamieszkałej w mieście w oparciu o doroczne rejestracje ludności.

W okresie powojennym do 1954 r. dane szacunkowe ujmują mieszkańców miasta łącznie z osobami zameldowanymi na pobyt czasowy w mieszkaniach prywatnych (bez hoteli), od 1954 r. – mieszkańców miasta łącznie z osobami zameldowanymi na pobyt czasowy powyżej 2 miesięcy.

W kolejnych latach **dane o stanie i strukturze ludności** opracowano według faktycznego miejsca zamieszkania. **Do ludności faktycznie zamieszkałej** zalicza się ludność zameldowaną na pobyt stały i faktycznie tam zamieszkałą oraz ludność przebywającą tam czasowo (zameldowaną w danej jednostce podziału terytorialnego na pobyt czasowy ponad 2 miesiące, od 2006 r. – ponad 3 miesiące). **Ludność zameldowana na pobyt stały** w danej jednostce podziału terytorialnego, ale faktycznie przebywająca w innej jednostce (zameldowana w niej na pobyt czasowy ponad 2 miesiące, od 2006 r. – ponad 3 miesiące) ujmowana jest jako ludność faktycznie zamieszkała w tej jednostce podziału terytorialnego, w której jest zameldowana na pobyt czasowy. Dane o ludności zameldowanej na pobyt czasowy ponad 2 miesiące (od 2006 r. – ponad 3 miesiące) uzyskiwane są z cyklicznie przeprowadzanych przez GUS badań.

Bilanse stanu i struktury ludności opracowywane są również dla ludności zameldowanej na pobyt stały. Ta kategoria ludności wykorzystywana jest przy opracowywaniu prognoz demograficznych oraz – poczynając od 1983 r. – stanowi podstawę wyliczeń wszystkich współczynników demograficznych.

Sprawozdawczość imienną rejestracji **ruchu naturalnego ludności** zorganizowano od 1948 r. na podstawie rozporządzenia Rady Ministrów z 28 X 1947 r. o statystyce ruchu naturalnego ludności. Zakres informacji ujętych w tej sprawozdawczości ulegał w następnych latach stopniowemu rozszerzaniu przede wszystkim o cechy społeczno-zawodowe ludności.

Dane o **rozwodach** pochodzą ze sprawozdawczości sądów. Dane o zarejestrowanych **małżeństwach, urodzeniach i zgonach** pochodzą ze sprawozdawczości urzędów stanu cywilnego.

Dane o **ruchu naturalnym** ludności opracowano: **małżeństwa** – do 1977 r. według miejsca zamieszkania męża, następnie w latach 1978-1989 według miejsca wspólnego zamieszkania po ślubie, a w kolejnych latach do 1994 r. włącznie według miejsca zameldowania na pobyt stały męża przed ślubem, natomiast od 1995 r. w statystyce małżeństw uwzględniane są wszystkie małżeństwa, w których jedna ze stron (mężczyzna

lub kobieta) przed zawarciem związku małżeńskiego była zameldowana na pobyt stały w Polsce; **rozwody** – według miejsca zamieszkania osoby wnoszącej powództwo o rozwód; **urodzenia** – według miejsca zameldowania na pobyt stały matki noworodka; **zgony** – według miejsca zameldowania na pobyt stały osoby zmarłej.

Przyrost naturalny ludności obliczono jako różnicę liczby urodzeń żywych i liczby zgonów w danym okresie.

Współczynniki dotyczące **ruchu naturalnego ludności** zamieszczone w tablicach obliczono jako iloraz liczby faktów określonego rodzaju i liczby ludności: do 1982 r. – faktycznie zamieszkałej, a w latach następnych – zameldowanej na pobyt stały według stanu w dniu 30 VI (jako bardziej adekwatnej do wielkości z licznika).

TABL. 1. POWIERZCHNIA^a I GĘSTOŚĆ ZALUDNIENIA WARSZAWY

L A T A	Powierzchnia			Ludność na 1 km ²		
	w km ²	1921=100	okres poprzedni=100	w osobach	1921=100	okres poprzedni=100
1921.....	124,7	x	x	7513	x	x
1931.....	124,7	100,0	100,0	9399	125,1	125,1
1938.....	141,5	113,5	113,5	9155	121,9	97,4
1945.....	141,5	113,5	100,0	2671	35,6	29,2
1950.....	427,2	342,6	301,9	1917	25,5	71,8
1955.....	427,2	342,6	100,0	2343	31,2	122,2
1960.....	446,2	357,8	104,4	2594	34,5	110,7
1965.....	446,2	357,8	100,0	2807	37,4	108,2
1970.....	445,7	357,4	99,9	2952	39,3	105,2
1975.....	445,9	357,6	100,0	3220	42,9	109,1
1980.....	484,6	388,6	108,7	3294	43,8	102,3
1985.....	484,6	388,6	100,0	3424	45,6	103,9
1990.....	484,6	388,6	100,0	3417	45,5	99,8
1995.....	494,3	396,4	102,0	3308	44,0	96,8
1996.....	494,3	396,4	100,0	3295	43,9	99,6
1997.....	494,3	396,4	100,0	3287	43,8	99,8
1998.....	494,3	396,4	100,0	3274	43,6	99,6
1999.....	494,3	396,4	100,0	3268	43,5	99,8
2000.....	494,3	396,4	100,0	3384	45,0	103,5
2001.....	494,3	396,4	100,0	3382	45,0	99,9
2002.....	516,9	414,5	104,6	3266	43,5	96,6
2003.....	516,9	414,5	100,0	3269	43,5	100,1
2004.....	516,9	414,5	100,0	3275	43,6	100,2
2005.....	516,9	414,5	100,0	3284	43,7	100,3
2006.....	517,2	414,8	100,1	3291	43,8	100,2
2007.....	517,2	414,8	100,0	3300	43,9	100,3
2008.....	517,2	414,8	100,0	3306	44,0	100,2

^a Łącznie z powierzchnią Wisły.

U w a g a. Dynamika wyliczona do okresu poprzedniego oznacza, że dany rok został porównany z rokiem bezpośrednio poprzedzającym go w tablicy (np. 1955 z 1950; 1996 z 1995), a nie z poprzednim rokiem kalendarzowym.

TABL. 2. STAN LUDNOŚCI WARSZAWY

Stan w dniu 31 XII

L A T A	Ogółem		W tym kobiety		Ludność w wieku nieprodukcyjnym na 100 osób w wieku produkcyjnym
	w tysiącach	1921=100	w tysiącach	na 100 mężczyzn	
1921 ^a	936,7	x	514,5	122	x
1931 ^a	1171,9	125,1	637,8	119	x
1938.....	1295,4	138,3	.	x	x
1945 ^a	377,9	40,3	229,4	154	x
1950 ^b	819,0	87,4	458,4	127	51,1
1955.....	1001,0	106,9	540,1	117	58,5
1960.....	1157,4	123,6	621,9	116	63,4
1965.....	1252,6	133,7	671,9	116	65,5
1970.....	1315,6	140,5	708,5	117	58,7
1975.....	1436,1	153,3	771,9	116	51,8
1980.....	1596,1	170,4	851,8	114	52,6
1985.....	1659,4	177,2	882,6	114	57,2
1990.....	1655,7	176,8	882,6	114	62,3
1995.....	1635,1	174,6	877,2	116	62,3
1996.....	1628,5	173,9	874,3	116	61,8
1997.....	1624,8	173,5	872,6	116	61,1
1998.....	1618,5	172,8	869,9	116	60,3
1999.....	1615,4	172,5	868,2	116	59,3
2000 ^c	1672,4	178,5	897,7	116	56,4
2001 ^c	1671,7	178,5	898,0	116	55,2
2002 ^d	1688,2	180,2	907,3	116	54,1
2003.....	1689,6	180,4	909,2	116	53,1
2004.....	1692,9	180,7	911,3	117	52,6
2005.....	1697,6	181,2	915,3	117	52,5
2006.....	1702,1	181,7	918,7	117	52,8
2007.....	1706,6	182,2	921,8	117	53,4
2008.....	1709,8	182,5	923,5	117	54,4

a Liczba ludności podana została według spisów: 1921 r. - stan w dniu 30 IX; 1931 r. - w dniu 9 XII; 1945 r. - w dniu 15 V. *b* W granicach administracyjnych z dnia 15 V 1951 r. *c* Dane zmieniono, w stosunku do już opublikowanych, w wyniku przyjęcia ludności zbilansowanej w oparciu o wyniki NSP 2002. *d* W granicach administracyjnych obowiązujących w dniu 31 XII 2002 r.

TABL. 3. MAŁŻEŃSTWA I ROZWODY W WARSZAWIE

L A T A	Małżeństwa			Rozwody		
	w liczbach bezwzględnych	na 1000 ludności	1921=100	w liczbach bezwzględnych	na 1000 ludności	1950=100
1921.....	10176	10,6	x	.	x	x
1931.....	10075	8,7	99,0	.	x	x
1938.....	11931	9,3	117,2	.	x	x
1945.....	4817	13,2	47,3	.	x	x
1950.....	9456	14,4	92,9	1067	1,6	x
1955.....	12808	12,9	125,9	1632	1,6	153,0
1960.....	9602	8,6	94,4	1777	1,6	166,5
1965.....	7634	6,1	75,0	3045	2,4	285,4
1970.....	10997	8,5	108,1	4500	3,5	421,7
1975.....	14254	10,0	140,1	5013	3,5	469,8
1980.....	14881	9,4	146,2	4536	2,9	425,1
1985.....	11143	6,9	109,5	4811	3,0	450,9
1990.....	8695	5,4	85,4	2189	1,3	205,2
1995.....	7964	4,9	78,3	2643	1,6	247,7
1996.....	7816	4,8	76,8	3016	1,9	282,7
1997.....	7673	4,8	75,4	2207	1,4	206,8
1998.....	7844	4,9	77,1	3668	2,3	343,8
1999.....	8118	5,1	79,8	2694	1,7	252,5
2000.....	8043	4,9	79,0	3215	1,9	301,3
2001.....	7574	4,6	74,4	3336	2,0	312,7
2002.....	7636	4,6	75,0	3213	1,9	301,1
2003.....	8104	4,8	79,6	3353	2,0	314,2
2004.....	8231	4,9	80,9	3246	1,9	304,2
2005.....	8379	5,0	82,3	3579	2,1	335,4
2006.....	9023	5,3	88,7	3786	2,2	354,8
2007.....	9511	5,6	93,5	3759	2,2	352,3
2008.....	9865	5,8	96,9	.	x	x

TABL. 4. URODZENIA I ZGONY W WARSZAWIE

L A T A	Urodzenia żywe			Zgony			Przyrost naturalny	
	w liczbach bezwzględnych	na 1000 ludności	1921=100	w liczbach bezwzględnych	na 1000 ludności	1921=100	w liczbach bezwzględnych	na 1000 ludności
1921.....	21172	22,1	x	14410	15,0	x	6762	7,2
1931.....	18854	16,2	89,1	13703	11,8	95,1	5151	4,5
1938.....	18723	14,7	88,4	13783	10,8	95,6	4940	3,9
1945.....	5049	13,8	23,8	7163	19,6	49,7	-2114	-5,8
1950.....	14277	21,8	67,4	6092	9,3	42,3	8185	12,5
1955.....	23729	23,9	112,1	7481	7,5	51,9	16248	16,4
1960.....	15675	14,0	74,0	7602	6,8	52,8	8073	7,2
1965.....	12052	9,6	56,9	9246	7,4	64,2	2806	2,2
1970.....	13066	10,1	61,7	11311	8,7	78,5	1755	1,4
1975.....	18247	12,8	86,2	13396	9,4	93,0	4851	3,4
1980.....	21889	13,8	103,4	16877	10,6	117,1	5012	3,2
1985.....	20467	12,6	96,7	18761	11,5	130,2	1706	1,1
1990.....	14604	9,0	69,0	19020	11,7	132,0	-4416	-2,7
1995.....	11576	7,2	54,7	18718	11,6	129,9	-7142	-4,4
1996.....	11830	7,3	55,9	18323	11,3	127,2	-6493	-4,0
1997.....	11433	7,1	54,0	18019	11,2	125,0	-6586	-4,1
1998.....	11373	7,1	53,7	18180	11,3	126,2	-6807	-4,2
1999.....	11344	7,1	53,6	18365	11,5	127,4	-7021	-4,4
2000.....	11594	7,0	54,8	17550	10,6	121,8	-5956	-3,6
2001.....	11543	7,0	54,5	17290	10,4	120,0	-5747	-3,5
2002.....	12075	7,2	57,0	17370	10,4	120,5	-5295	-3,2
2003.....	12731	7,6	60,1	17816	10,6	123,6	-5085	-3,0
2004.....	13990	8,3	66,1	17464	10,4	121,2	-3474	-2,1
2005.....	15135	9,0	71,5	17612	10,5	122,2	-2477	-1,5
2006.....	16403	9,7	77,5	17363	10,3	120,5	-960	-0,6
2007.....	17325	10,2	81,8	17442	10,3	121,0	-117	-0,1
2008.....	18523	10,9	87,5	17795	10,5	123,5	728	0,4

TABL. 5. WARSZAWA NA TLE KRAJU

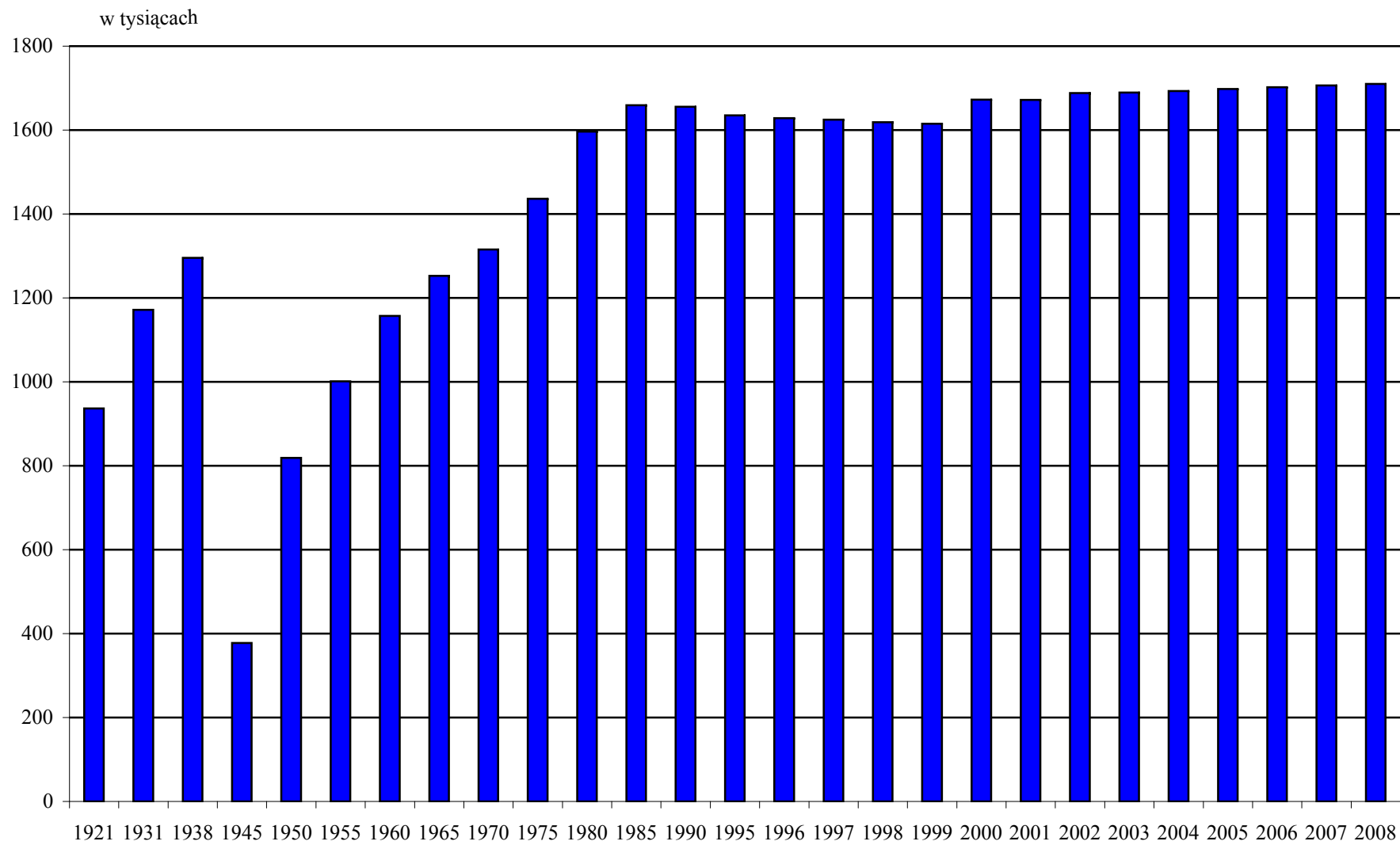
L A T A	Powierzchnia ^a - stan w dniu 1 I			Ludność - stan w dniu 31 XII		
	Polska	Warszawa		Polska	Warszawa	
	w km ²		Polska=100	w tysiącach		Polska=100
1921.....	388390	124,7	0,03	27177 ^b	936,7 ^b	3,45
1931.....	388390	124,7	0,03	32107 ^b	1171,9 ^b	3,65
1938.....	388634	141,5	0,04	34849 ^c	1295,4	3,72
1950.....	311730	427,2	0,14	25035	819,0 ^c	3,27
1955.....	311730	427,2	0,14	27550	1001,0	3,63
1960.....	312520	446,2	0,14	29795	1157,4	3,88
1965.....	312520	446,2	0,14	31551	1252,6	3,97
1970.....	312730	445,7	0,14	32658	1315,6	4,03
1975.....	312677	445,9	0,14	34185	1436,1	4,20
1980.....	312683	484,6	0,15	35735	1596,1	4,47
1985.....	312683	484,6	0,15	37341	1659,4	4,44
1990.....	312683	484,6	0,15	38073	1655,7	4,35
1995.....	312685	494,3	0,16	38284	1635,1	4,27
1996.....	312685	494,3	0,16	38294	1628,5	4,25
1997.....	312685	494,3	0,16	38290	1624,8	4,24
1998.....	312685	494,3	0,16	38277	1618,5	4,23
1999.....	312685	494,3	0,16	38263	1615,4	4,22
2000.....	312685	494,3	0,16	38254	1672,4	4,37
2001.....	312685	494,3	0,16	38242	1671,7	4,37
2002.....	312685	516,9 ^c	0,17	38219	1688,2 ^c	4,42
2003.....	312685	516,9	0,17	38191	1689,6	4,42
2004.....	312685	516,9	0,17	38174	1692,9	4,43
2005.....	312685	516,9	0,17	38157	1697,6	4,45
2006.....	312683	517,2	0,17	38125	1702,1	4,46
2007.....	312679	517,2	0,17	38116	1706,6	4,48
2008.....	312679	517,2	0,17	38136	1709,8	4,48

^a Powierzchnia ogólna Polski obejmuje obszar lądowy (łącznie z wodami śródlądowymi) oraz część morskich wód wewnętrznych. ^b Liczba ludności według spisów: 1921 r. - stan w dniu 30 IX; 1931 r. - w dniu 9 XII. ^c W granicach administracyjnych: 1938 r. z dnia 1 I 1938 r.; 1950 r. z dnia 15 V 1951 r.; 2002 r. z dnia 31 XII 2002 r.

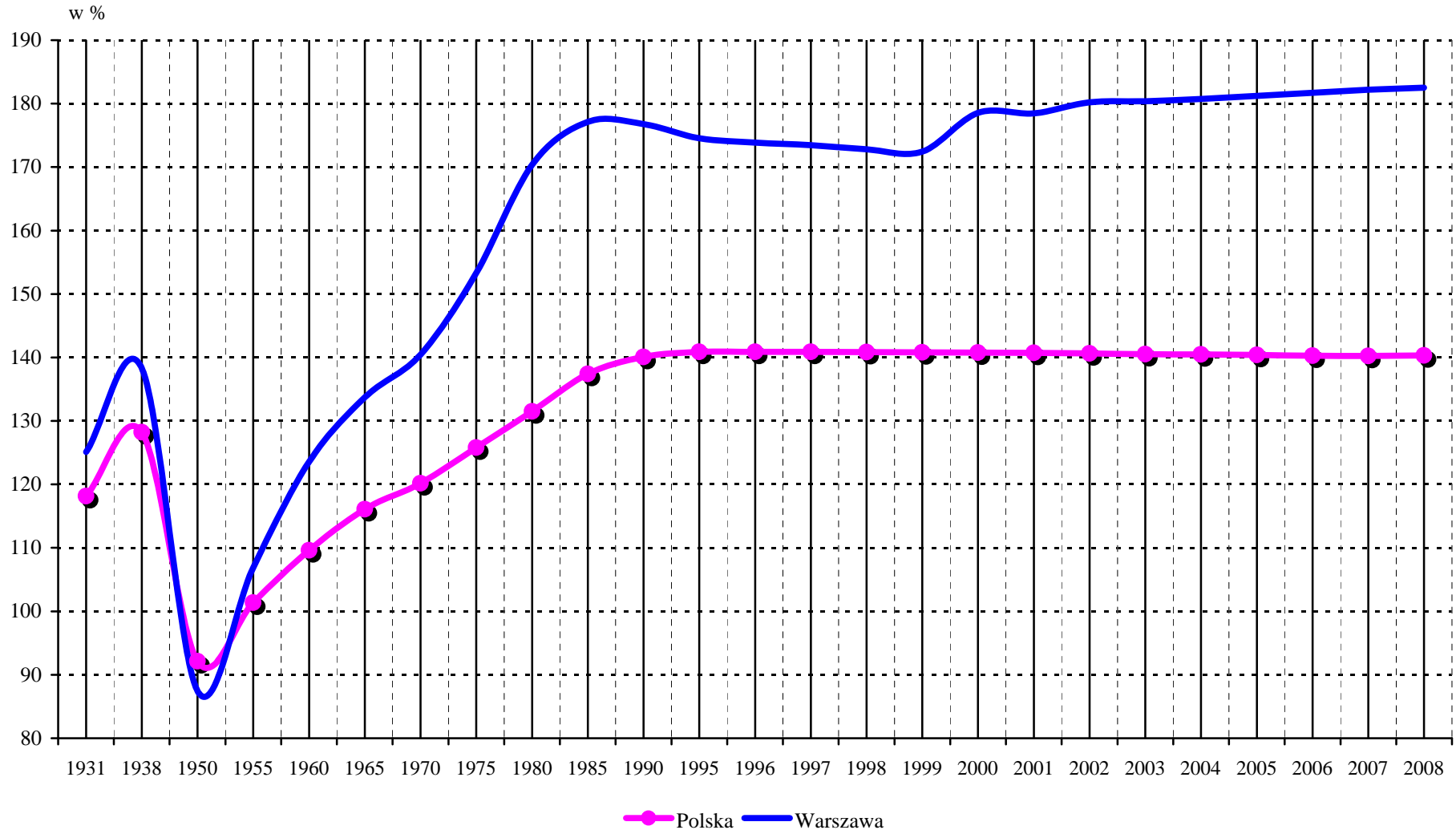
TABL. 6. POWIERZCHNIA I LUDNOŚĆ DZIELNIC M.ST. WARSZAWY W 2008 R.

DZIELNICE	Powierzchnia w km ² (stan w dniu 1 I)	Ludność (stan w dniu 31 XII)		Małżeństwa	Urodzenia żywe	Zgony	Przyrost naturalny
		w liczbach bezwzględnych	na 1 km ²				
M.st. Warszawa.....	517,2	1709781	3306	9865	18523	17795	728
Bemowo.....	25,0	110960	4447	760	1303	692	611
Białoleka.....	73,0	85972	1177	496	1601	378	1223
Bielany.....	32,3	134167	4149	703	1309	1404	-95
Mokotów.....	35,4	225914	6378	1247	2320	2881	-561
Ochota.....	9,7	89661	9224	386	860	1178	-318
Praga-Południe.....	22,4	183125	8183	1049	1834	1853	-19
Praga-Północ.....	11,4	72058	6310	451	826	930	-104
Rembertów.....	19,3	23144	1199	162	196	202	-6
Śródmieście.....	15,6	129142	8294	922	1024	1984	-960
Targówek.....	24,2	122922	5075	727	1331	1168	163
Ursus.....	9,4	49567	5296	283	691	387	304
Ursynów.....	43,8	147676	3372	828	1800	711	1089
Wawer.....	79,7	68815	863	344	793	561	232
Wesoła.....	22,9	22314	973	114	253	106	147
Wilanów.....	36,7	17806	485	102	216	112	104
Włochy.....	28,6	39651	1385	235	412	415	-3
Wola.....	19,3	138444	7188	768	1261	2061	-800
Żoliborz.....	8,5	48443	5719	288	493	772	-279

Ludność Warszawy w latach 1921-2008



Dynamika ludności Polski i Warszawy 1921=100



ŹRÓDŁA DANYCH

Podstawę opracowania materiału liczbowego i uwag ogólnych do niniejszej informacji stanowiły dane ze sprawozdawczości, ze spisów powszechnych oraz z wydanych przez resort statystyki publikacji:

- 1) *Mały Rocznik Statystyczny 1931*, Główny Urząd Statystyczny Rzeczypospolitej Polskiej, Warszawa 1931;
- 2) *Rocznik Statystyczny Warszawy 1935*, Zarząd Miejski w m.st. Warszawie, Warszawa 1937;
- 3) *Warszawa w liczbach 1938*, Wyd. 2. Wydział Statystyczny Zarządu Miejskiego w m.st. Warszawie, Warszawa 1938;
- 4) *Warszawa w liczbach 1939*, Wydział Statystyczny Zarządu Miejskiego w m.st. Warszawie, Warszawa 1939;
- 5) *Rocznik Statystyczny 1957*, Główny Urząd Statystyczny, Warszawa 1957;
- 6) *Rocznik Statystyczny Warszawy 1964*, Miejski Urząd Statystyczny Miasta Stołecznego Warszawy, Warszawa 1964;
- 7) *Mały Rocznik Statystyczny 1966*, Główny Urząd Statystyczny, Warszawa 1966;
- 8) *Mały Rocznik Statystyczny 1971*, Główny Urząd Statystyczny, Warszawa 1971;
- 9) *Rocznik Statystyczny Warszawy 1974*, Miejski Urząd Statystyczny Miasta Stołecznego Warszawy, Warszawa 1974;
- 10) *Rocznik Statystyczny 1976*, Główny Urząd Statystyczny, Warszawa 1976;
- 11) *Ochrona środowiska 1995*, Główny Urząd Statystyczny, Warszawa 1995;
- 12) *Ludność Warszawy w 1999 r.*, Urząd Statystyczny w Warszawie, Warszawa 2000;
- 13) *Historia Polski w liczbach. Państwo. Społeczeństwo.*, Tom I, Główny Urząd Statystyczny, Warszawa 2003;
- 14) *Rocznik Statystyczny Warszawy 2007*, Urząd Statystyczny w Warszawie, Warszawa 2007;
- 15) „Przegląd Statystyczny Warszawy” kwartalnik (2008), nr 1; Urząd Statystyczny w Warszawie, Warszawa maj 2008;
- 16) *Rocznik Demograficzny 2008*, Główny Urząd Statystyczny, Warszawa 2008.