



GŁÓWNY URZĄD STATYSTYCZNY

Departament Badań Społecznych i Warunków Życia

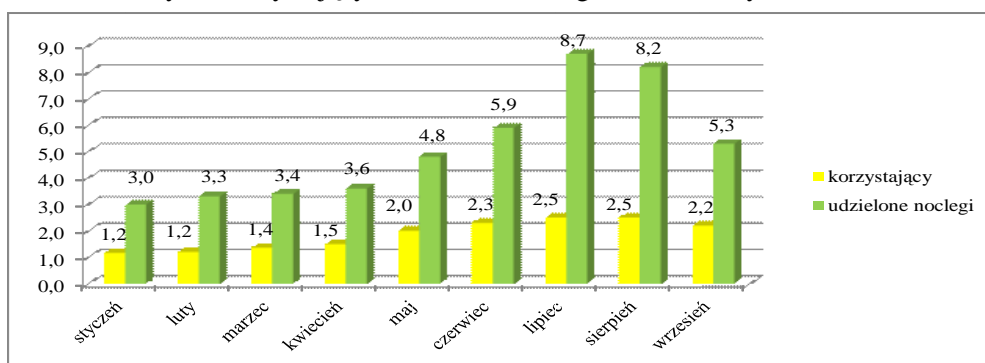
Notatka informacyjna

WYNIKI BADAŃ GUS

Baza noclegowa w okresie styczeń-wrzesień 2011 roku

W ciągu trzech kwartałów 2011 roku w turystycznych obiektach noclegowych zatrzymało się 16,8 mln turystów, którym udzielono 46,2 mln noclegów. Najwięcej noclegów udzielono w hotelach – 17,7 mln, ośrodkach czasowych – 7,4 mln i zakładach uzdrowiskowych – 5,9 mln. Najmniej noclegów zanotowano w domach pracy twórczej – 0,1 mln, schroniskach i schroniskach młodzieżowych – po 0,2 mln. Udział noclegów udzielonych Polakom w ogólnej liczbie udzielonych noclegów, wyniósł 81,8% przy czym w obiektach hotelowych wynosił on 70,7% a w pozostałych niehotelowych obiektach - 92,3%. Wynika to z wakacyjno-urlopowego charakteru tej grupy obiektów, z których głównie korzystają Polacy w czasie dłuższych letnich wyjazdów krajowych. Turyści zagraniczni najchętniej zatrzymywali się w obiektach hotelowych, na które przypadło 78,5% noclegów udzielonych turystom zagranicznym.

Turyści korzystający i udzielone noclegi w okresie styczeń – wrzesień 2011 r. – w mln



Porównując dane dotyczące udzielonych noclegów za okres styczeń-wrzesień 2011 r. do analogicznego okresu 2010 r. (tabl. 1) widać niewielkie wahania w liczbach. Wzrost liczby udzielonych noclegów ogółem wyniósł 1,6%. W obiektach hotelowych zanotowano wzrost o 7,6% a w pozostałej bazie noclegowej spadek o 3,5%. Największy wzrost liczby udzielonych noclegów wystąpił w schroniskach – o 18,9%, a największy spadek w domach pracy twórczej – o 15,2%. Istotny wzrost zanotowano także w hostelach (o 12,3%) i w hotelach (o 9,1%). Analogiczne zmiany wystąpiły również w odniesieniu do danych dotyczących turystów zagranicznych.

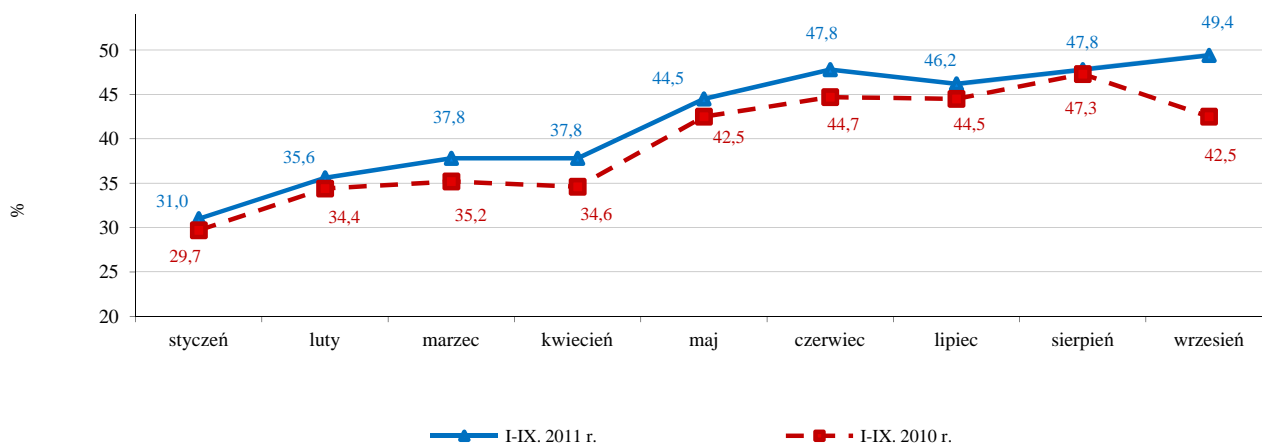
Wzrastającą popularnością cieszy się kategoria „inne obiekty hotelowe” (np. zajazdy, wille, zamki), w których w ciągu 3 kwartałów udzielono 3,6 mln noclegów czyli o 3,5% więcej niż w pierwszych dziewięciu miesiącach 2010 r.

Tabl. 1 Porównanie liczby udzielonych noclegów w turystycznych obiektach zbiorowego zakwaterowania w trzech kwartałach 2010 r. i 2011 r.

Turystyczne obiekty zbiorowego zakwaterowania	3 kwartały 2010	3 kwartały 2011	Zmiana w %
	w tys.		
Ogółem	45 464,2	46 192,0	101,6
Hotele	16 235,0	17 704,5	109,1
Motele	346,3	338,1	97,6
Pensjonaty	905,7	913,9	100,9
Inne obiekty hotelowe	3 443,0	3 564,1	103,5
Domy wycieczkowe	354,6	337,9	95,3
Schroniska	161,2	191,6	118,9
Schroniska młodzieżowe	188,3	188,4	100,0
Szkolne schroniska młodzieżowe	852,0	835,6	98,1
Ośrodki wczasowe	7 826,4	7 362,8	94,1
Ośrodki kolonijne	695,9	748,7	107,6
Ośrodki szkoleniowo-wypoczynkowe	3 528,2	3 500,5	99,2
Domy pracy twórczej	152,3	129,1	84,8
Zespoły domków turystycznych	893,9	836,0	93,5
Kempingi	580,6	542,0	93,4
Pola biwakowe	245,1	233,3	95,2
Zakłady uzdrowiskowe	5900,7	5855,6	99,2
Hostele	346,0	388,5	112,3
Pozostałe niesklasyfikowane	2 808,9	2 521,5	89,8

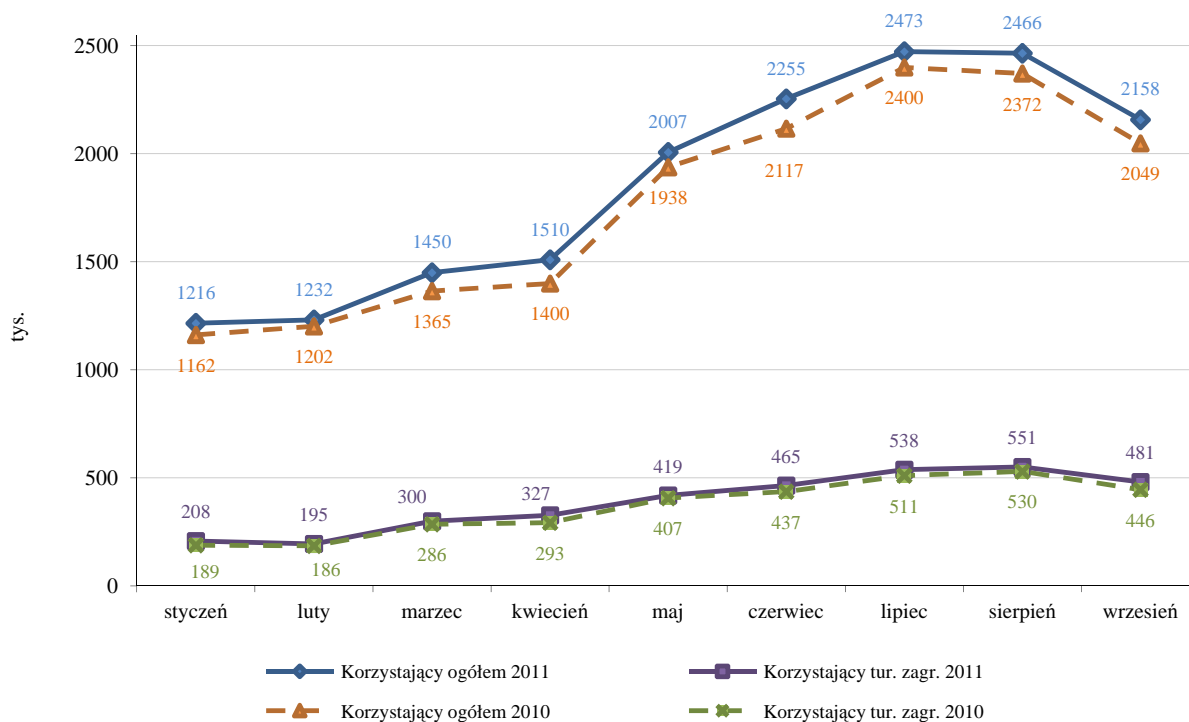
Od stycznia do końca września 2011 roku w obiektach hotelowych (czyli w hotelach, motelach, pensjonatach i innych obiektach hotelowych) wynajęto 13,8 mln pokoi, z czego 4,3 mln - turystom zagranicznym. Najwięcej, bo aż 11,2 mln pokoi wynajęto w hotelach (w tym 3,9 mln turystom zagranicznym). Wykorzystanie pokoi¹ w hotelach, motelach, pensjonatach i innych obiektach hotelowych w ciągu dziewięciu miesięcy 2011 r. wyniosło 42,2%. Największy stopień wykorzystania pokoi w obiektach hotelowych zanotowano we wrześniu – 49,4%, a najniższy w styczniu 31,0%. W porównaniu do analogicznego okresu poprzedniego roku, wskaźnik wykorzystania pokoi w obiektach hotelowych wzrósł o 2,2 p.p.

Stopień wykorzystania pokoi w obiektach hotelowych w trzech kwartałach 2010 r. i 2011 r.

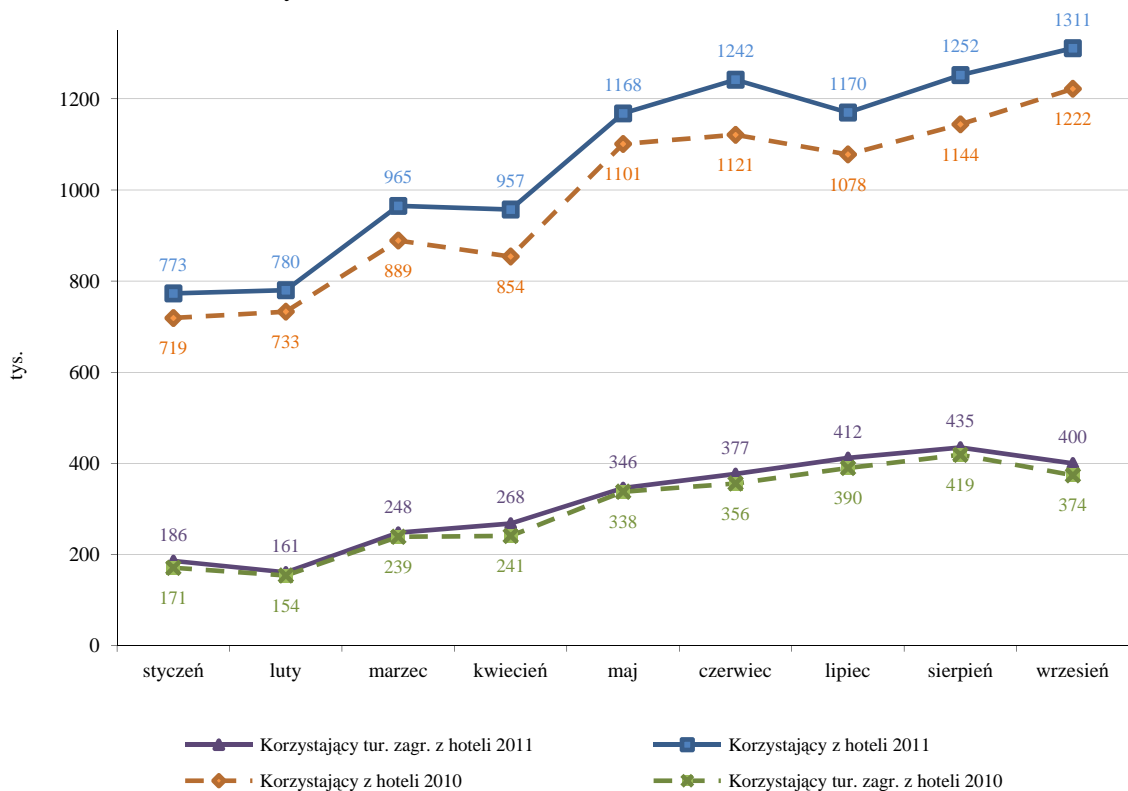


¹ Stopień wykorzystania obiektu - wyrażony w procentach – wynika z porównania udzielonych noclegów do nominalnej liczby miejsc noclegowych (suma miejsc noclegowych przygotowanych dla turystów w każdym dniu działalności obiektu), a dodatkowo dla hoteli, moteli, pensjonatów i innych obiektów hotelowych, z porównania wynajętych pokoi do nominalnej liczby pokoi.

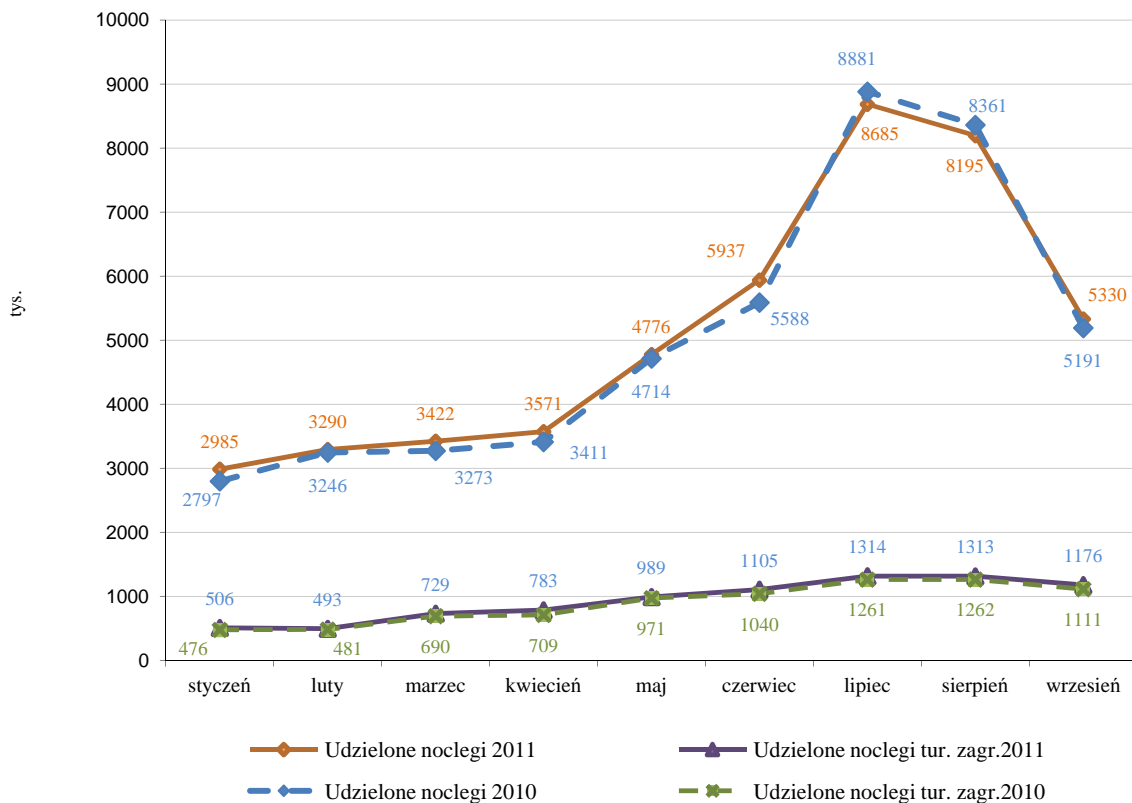
Turyści w turystycznych obiektach zbiorowego zakwaterowania w trzech kwartałach 2010 r. i 2011 r.



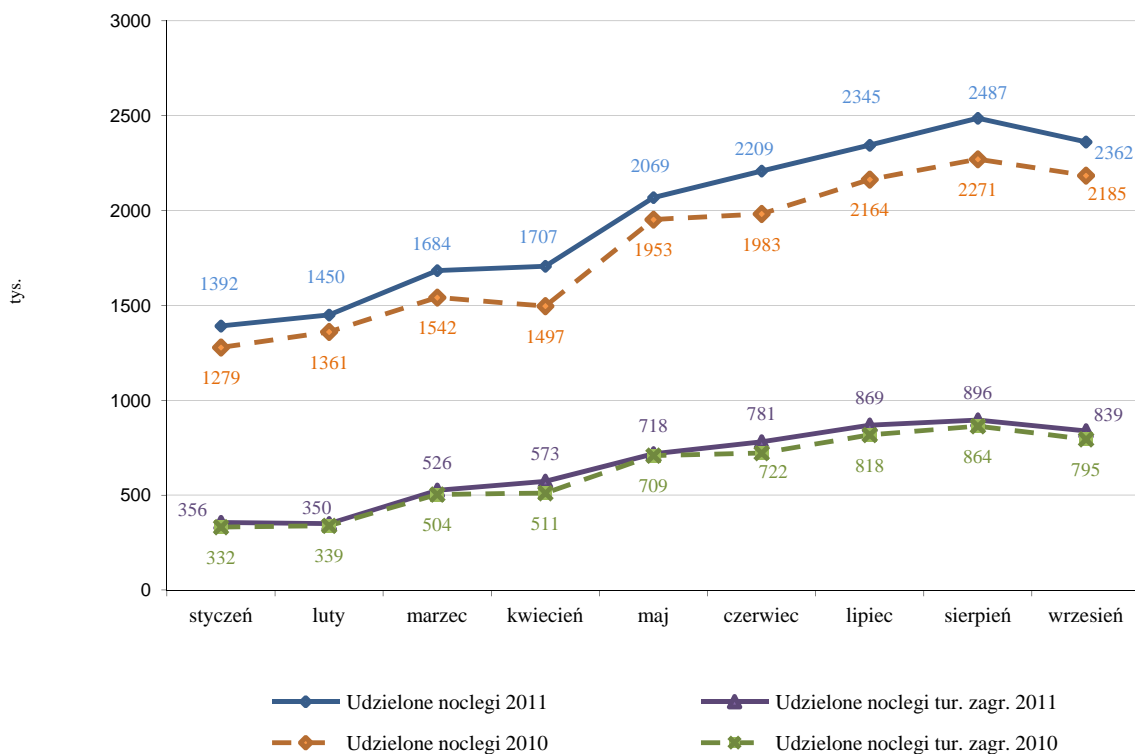
Turyści w hotelach w trzech kwartałach 2010 r. i 2011 r.



Udzielone noclegi w turystycznych obiektach zbiorowego w trzech kwartałach 2010r. i 2011 r.



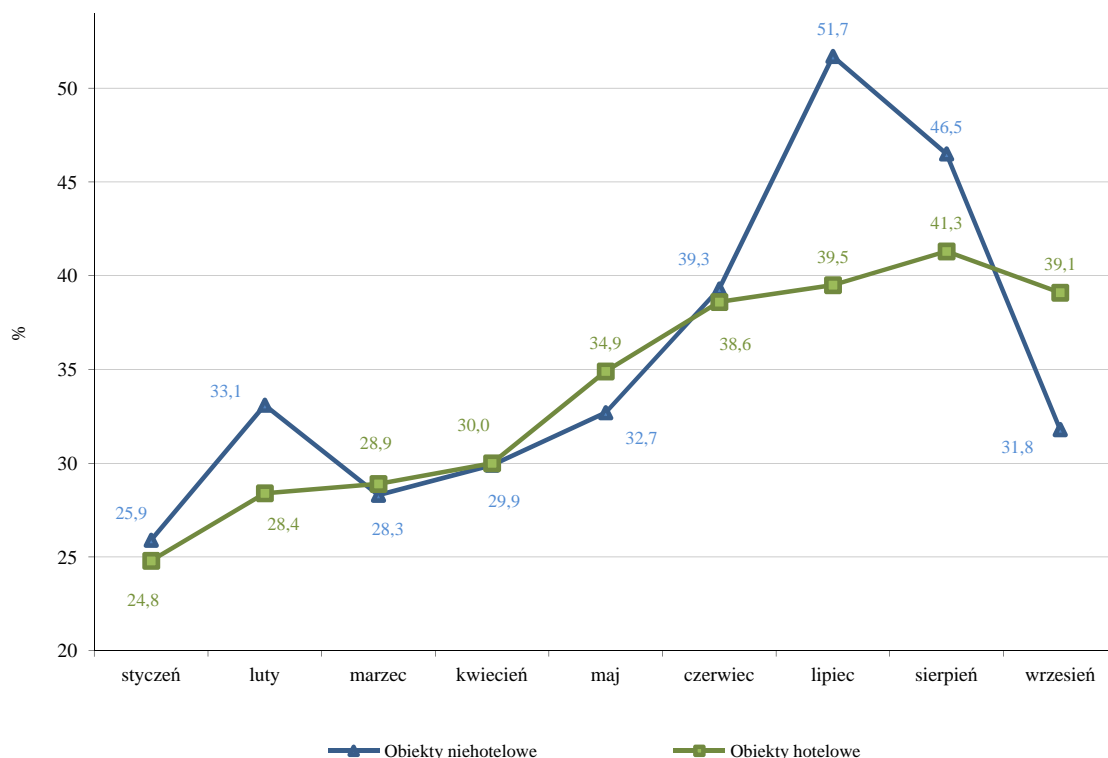
Udzielone noclegi w hotelach w trzech kwartałach 2010 r. i 2011 r.



W okresie od stycznia do września 2011 r. stopień wykorzystania miejsc noclegowych we wszystkich turystycznych obiektach zbiorowego zakwaterowania wyniósł 36,1% czyli na podobnym poziomie co w analogicznym okresie 2010 r. – 36,0%. Najlepsze wyniki odnotowano w zakładach uzdrowiskowych – 74,9%. Najniższe wykorzystanie w tych obiektach obserwowano w styczniu 2011 r. (56,9%) czyli o 23,3 p.p. mniej w porównaniu do sytuacji w czerwcu, kiedy to stopień wykorzystania miejsc noclegowych w zakładach uzdrowiskowych wyniósł 80,2%. W obiektach hotelowych stopień wykorzystania miejsc noclegowych w trzech kwartałach 2011 r. wyniósł 34,2%, czyli więcej niż w trzech kwartałach 2010 r. – 33,0%. W całej pozostałej niehotelowej bazie noclegowej wskaźniki te wyniosły odpowiednio 38,1% i 38,9%.

W pierwszych trzech kwartałach 2011 roku widoczny był wzrost liczby turystów korzystających z bazy noclegowej o 4,8%, liczby udzielonych noclegów o 1,6% a liczby wynajętych pokoi o 8,9% w stosunku do okresu styczeń-wrzesień 2010 r. W miesiącach wakacyjnych (lipcu i sierpniu) liczba udzielonych noclegów była dwukrotnie wyższa niż w styczniu i lutym.

Stopień wykorzystania miejsc noclegowych w trzech kwartałach 2011 r.



W okresie I-IX 2011 r. najwięcej noclegów udzielono w województwie zachodniopomorskim (8,5 mln) oraz małopolskim (6,7 mln). Największy wzrost w stosunku do analogicznego okresu roku 2010 odnotowano w województwie zachodniopomorskim (4,5%), małopolskim (4,3%), opolskim (4,2%) oraz świętokrzyskim (4,1%).

Tabl.2 Porównanie liczby udzielonych noclegów w turystycznych obiektów zbiorowego zakwaterowania w trzech kwartałach 2010 r. i 2011 r. – według województw

Województwa	I-IX 2011	I-IX 2010 =100%	Stopień wykorzystania miejsc noclegowych	
	w tys.		I-IX 2010	I-IX 2011
	Udzielone noclegi			
P O L S K A	46 192,0	101,6	36,0	36,1
Dolnośląskie	3 935,1	101,9	30,9	31,3
Kujawsko-pomorskie	2 136,6	101,2	40,5	40,5
Lubelskie	1 196,0	92,4	34,1	32,8
Lubuskie	1 101,5	101,3	28,3	29,3
Łódzkie	1 482,9	99,1	31,5	30,1
Małopolskie	6 675,6	104,3	37,6	38,4
Mazowieckie	4 236,3	101,5	39,1	39,5
Opolskie	456,7	104,2	25,9	26,2
Podkarpackie	1 660,8	101,3	32,6	33,4
Podlaskie	731,7	98,9	30,6	31,2
Pomorskie	4 970,4	98,7	38,7	37,9
Śląskie	3 610,2	101,2	34,3	33,3
Świętokrzyskie	978,1	104,1	33,7	33,7
Warmińsko-mazurskie	2 131,9	101,6	30,6	30,7
Wielkopolskie	2 401,9	97,7	27,0	27,0
Zachodniopomorskie	8 486,4	104,5	46,9	47,0