

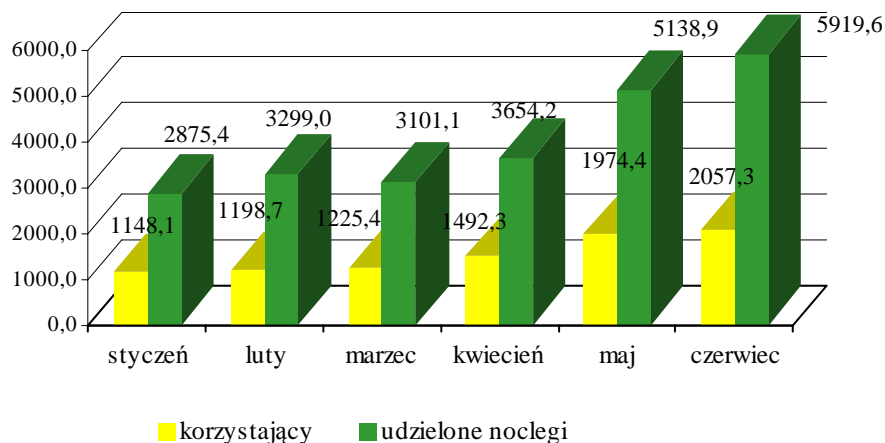


## Wykorzystanie bazy noclegowej<sup>1</sup> w I półroczu 2008 roku

Wyniki badania wykorzystania bazy noclegowej w pierwszym półroczu 2008 r., wskazują, że z obiektów zbiorowego zakwaterowania skorzystało prawie 9,1 mln turystów. W porównaniu do analogicznego okresu 2007 r. odnotowano wzrost liczby turystów o 5,8%. Turystów zagranicznych przyjechało nieco mniej - około 1,9 mln w porównaniu do prawie 2,0 mln w 2007 r.

Większość turystów - 6,3 mln nocowała w obiektach hotelowych tj. w hotelach, motelach, pensjonatach i innych tego rodzaju, podczas gdy w pozostałych obiektach - domach wycieczkowych, schroniskach, kempingach itd. tylko 2,8 mln. Ponad połowa wszystkich korzystających z bazy noclegowej zatrzymała się w hotelach (5,2 mln) co stanowiło prawie 7% więcej niż w I półroczu 2007r. (4,9 mln). Podobnie wyglądała sytuacja wśród turystów zagranicznych, którzy w przeważającej liczbie wybierali obiekty hotelowe – 1,7 mln w stosunku do 0,2 mln turystów zagranicznych korzystających z noclegów w pozostałych obiektach zbiorowego zakwaterowania (choć w tym przypadku nie zanotowano wzrostu liczby nocujących w porównaniu z analogicznym okresem ubiegłego roku).

Turyści korzystający i udzielone noclegi w I półroczu 2008 r. - w tys.

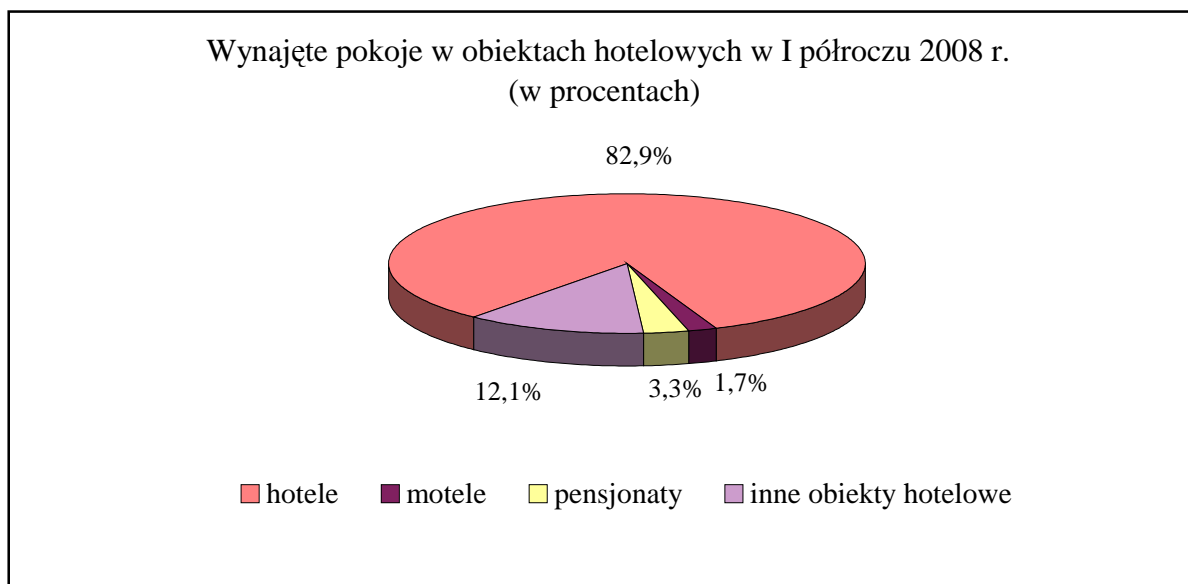


Wzrastającą popularnością cieszyła się kategoria „inne obiekty hotelowe” (np. zajazdy, wille, zamki), w których nocowało niespełna 0,8 mln gości, ale aż o 12 % więcej niż w pierwszych sześciu miesiącach 2007 r. Podobna liczba turystów korzystała z noclegów w ośrodkach wczasowych - prawie 0,7 mln i ośrodkach szkoleniowo-wypoczynkowych – ponad 0,6 mln. Porównując dane za pierwsze

<sup>1</sup> W notatce opisano wyniki badania bazy noclegowej, które jest prowadzone w cyklu miesięcznym z wykorzystaniem formularzy KT-1 i KT-1a (tylko w lipcu). Badanie to dostarcza informacji o stanie i wykorzystaniu turystycznych obiektów zbiorowego zakwaterowania.

półrocza 2008 r. i 2007 r. można zauważyć wzrastające zainteresowanie usługami zakładów uzdrowiskowych, w których nocowało 291 tys. gości wobec 257 tys. odpowiednio w roku poprzednim.

Zdecydowana większość turystów zagranicznych odwiedzających Polskę w I półroczu 2008 r. wybrała, podobnie jak w analogicznym okresie ubiegłego roku, zakwaterowanie w hotelach. Dotyczy to np. 78% gości z Danii, 72% turystów z Francji i w takim samym stosunku z Republiki Czeskiej, spośród gości z Wielkiej Brytanii 71% nocowało w hotelach, z Ukrainy – 58% a z Niemiec – 56%. Najmniejszy był odsetek turystów zagranicznych nocujących w obiektach typowo wakacyjnych. Wynika to z faktu, iż znaczna część przyjazdów turystów zagranicznych do Polski wiązała się z załatwianiem interesów i spraw służbowych oraz, że w okresie przedwakacyjnym jeszcze nie wszystkie obiekty sezonowe działały.



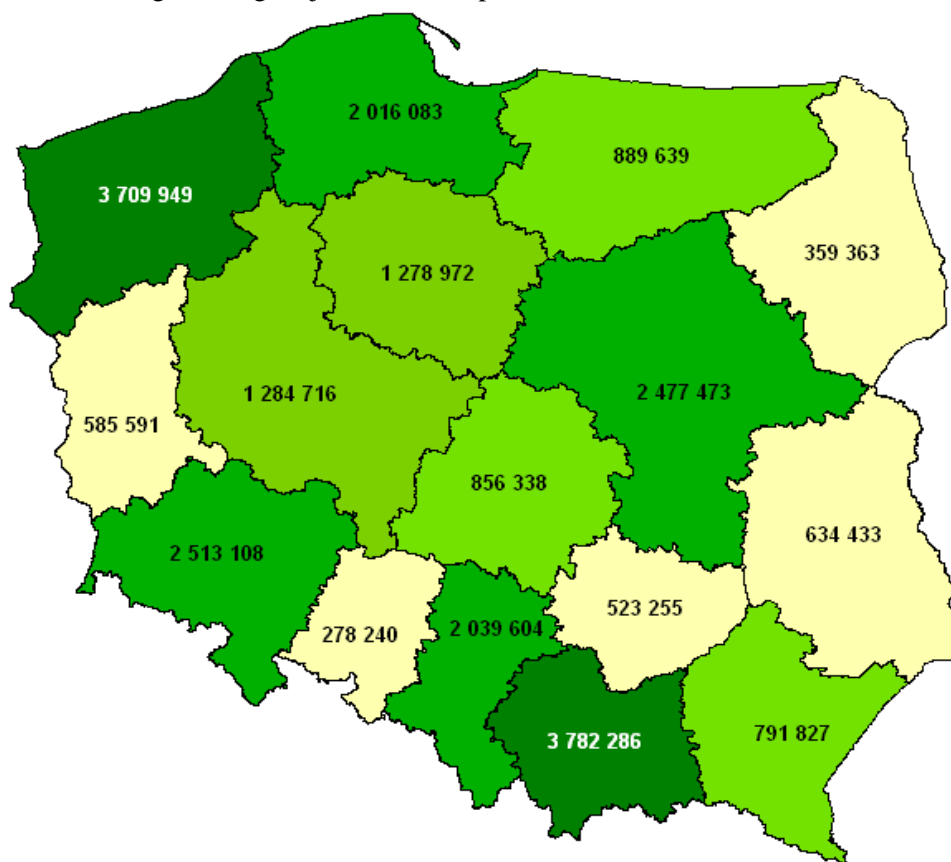
Od stycznia do końca czerwca 2008 roku w obiektach hotelowych (czyli w hotelach, motelach, pensjonatach i innych obiektach hotelowych) wynajęto nieco ponad 7,5 mln pokoi, z czego ponad 2,5 mln - turystom zagranicznym. Stanowiło to 34% ogólnej liczby wynajętych pokoi w tych obiektach. Najwięcej, bo aż 6,2 mln pokoi wynajęto w hotelach (w tym niecałe 2,3 mln turystom zagranicznym). Wykorzystanie pokoi w hotelach, motelach, pensjonatach i innych obiektach hotelowych w I półroczu 2008 r. wyniosło 43,1%. Największy stopień wykorzystania pokoi<sup>2</sup> w obiektach hotelowych obserwowano w województwie mazowieckim (56,4%), małopolskim (48,4%) i zachodniopomorskim (44,2%) a najmniejszy w podkarpackim (31,2%). Najniższy wskaźnik wykorzystania pokoi w obiektach hotelowych zanotowano w styczniu - 35,1%, natomiast najwyższy w rozważanym okresie dotyczył czerwca i wyniósł 50,7%. W porównaniu do I półrocza roku ubiegłego wskaźnik wykorzystania pokoi w obiektach hotelowych wzrósł jedynie o 0,5 punktu procentowego. W 2007 r. podobnie jak w 2008 r. największy stopień wykorzystania pokoi zanotowano w czerwcu – 50,3% a najniższy w styczniu 35,0%.

W pierwszej połowie roku udzielono ponad 24 mln noclegów (p. mapka), z czego ponad 4,7 mln turystom zagranicznym. Najwięcej noclegów udzielonych w obiektach zbiorowego zakwaterowania odnotowano w województwach małopolskim, zachodniopomorskim i mazowieckim. W ciągu pierwszych sześciu miesięcy 2008 r., zarówno w obiektach hotelowych jak i pozostałych, udzielono po ok. 12,0 mln noclegów. W czerwcu 2008 r. liczba udzielonych noclegów była

<sup>2</sup> Stopień wykorzystania obiektu - wyrażony w procentach – wynika z porównania udzielonych noclegów do nominalnej liczby miejsc noclegowych (suma miejsc noclegowych przygotowanych dla turystów w każdym dniu działalności obiektu) a dodatkowo dla hoteli, motelów, pensjonatów i innych obiektów hotelowych z porównania wynajętych pokoi do nominalnej liczby pokoi.

dwukrotnie wyższa niż w styczniu. Najwięcej noclegów w omawianym półroczu udzielono w hotelach - 9,5 mln, zakładach uzdrowiskowych - 3,6 mln, ośrodkach czasowych - 3,2 mln, ośrodkach szkoleniowo-wypoczynkowych - 1,8 mln i innych obiektach hotelowych - 1,8 mln. Największą liczbę noclegów udzielonych turystom zagranicznym zanotowano w hotelach - 3,3 mln, co stanowiło 70% wszystkich noclegów udzielonych tej grupie turystów w obiektach zbiorowego zakwaterowania w analizowanym okresie.

Mapa. Udzielone noclegi według województw w I półroczu 2008 r.



Tab. 1. Udzielone noclegi w obiektach zbiorowego zakwaterowania w I półroczu 2008 wg woj.

Województwa	Ogółem		Turyści krajowi		Turyści zagraniczni	
	w tys.	%	w tys.	%	w tys.	%
<b>Ogółem</b>	<b>24020,9</b>	<b>100</b>	<b>19292,3</b>	<b>100</b>	<b>4728,6</b>	<b>100</b>
Dolnośląskie	2513,1	10,5	1975,0	10,2	538,1	11,4
Kujawsko-pomorskie	1279,0	5,3	1197,4	6,2	81,6	1,7
Lubelskie	634,4	2,6	569,3	3,0	65,2	1,4
Lubuskie	585,6	2,4	448,3	2,3	137,3	2,9
Łódzkie	856,3	3,6	724,2	3,8	132,2	2,8
Małopolskie	3782,3	15,7	2822,6	14,6	959,7	20,3
Mazowieckie	2477,5	10,3	1740,4	9,0	737,1	15,6
Opolskie	278,2	1,2	229,5	1,2	48,7	1,0
Podkarpackie	791,8	3,3	729,4	3,8	62,5	1,3
Podlaskie	359,4	1,5	312,2	1,6	47,2	1,0
Pomorskie	2016,1	8,4	1758,6	9,1	257,4	5,4
Śląskie	2039,6	8,5	1730,7	9,0	308,9	6,5
Świętokrzyskie	523,3	2,2	493,8	2,6	29,5	0,6
Warmińsko-mazurskie	889,6	3,7	742,2	3,8	147,4	3,1
Wielkopolskie	1284,7	5,3	1041,5	5,4	243,2	5,1
Zachodniopomorskie	3709,9	15,4	2777,4	14,4	932,6	19,7

W okresie od stycznia do czerwca 2008 r. stopień wykorzystania miejsc noclegowych we wszystkich turystycznych obiektach zbiorowego zakwaterowania wyniósł 34,8% czyli niewiele więcej niż w analogicznym okresie 2007 r. – 34,5%. Najlepsze wyniki odnotowano w zakładach uzdrowiskowych – 74,9% co jest odzwierciedleniem rosnącego zainteresowania usługami tej bazy noclegowej w Polsce. W okresie styczeń-czerwiec 2007 r. wykorzystanie tego rodzaju obiektów wyniosło 70,1. Najniższe wykorzystanie w tych obiektach obserwowano w styczniu 2008 r. (57%) – o 26 punktów procentowych mniej w porównaniu do sytuacji w czerwcu, kiedy to stopień wykorzystania miejsc noclegowych w zakładach uzdrowiskowych wyniósł aż 83%. W obiektach hotelowych stopień wykorzystania miejsc noclegowych wyniósł prawie 35% czyli podobnie jak w całej pozostałej nie hotelowej bazie noclegowej (ponad 35%). Podobne wartości odnotowano w I półroczu 2007 r. tj. w obiektach hotelowych stopień wykorzystania miejsc noclegowych wyniósł 35,1% a w pozostałych obiektach 33,9%.

Tab. 2. Porównanie danych z I półrocza 2008 r. do I półrocza 2007 r.

Województwa	I pół. 2007	I pół. 2008	%	I pół. 2007	I pół. 2008	%	I pół. 2007	I pół. 2008	%
	w tys.			w tys.			w tys.		
	Turyści korzystający			Udzielone noclegi			Wynajęte pokoje*		
<b>P O L S K A</b>	<b>8601,0</b>	<b>9096,3</b>	<b>+5,8</b>	<b>22730,0</b>	<b>24020,9</b>	<b>+5,7</b>	<b>6931,1</b>	<b>7512,0</b>	<b>+8,4</b>
Dolnośląskie	978,9	995,3	+1,7	2484,3	2513,1	+1,2	831,5	836,4	+0,6
Kujawsko-Pomorskie	350,6	368,0	+5,0	1240,3	1279,0	+3,1	258,5	275,0	+6,4
Lubelskie	282,2	303,3	+7,5	568,5	634,4	+11,6	192,3	206,9	+7,6
Lubuskie	279,7	310,2	+10,9	525,3	585,6	+11,5	213,6	239,7	+12,2
Łódzkie	382,3	428,5	+12,1	752,7	856,3	+13,8	334,3	364,6	+9,1
Małopolskie	1338,9	1329,4	-0,7	3707,8	3782,3	+2,0	1018,0	1066,1	+4,7
Mazowieckie	1195,5	1328,4	+11,1	2247,9	2477,5	+10,2	1265,6	1411,4	+11,5
Opolskie	99,7	111,5	+11,8	249,9	278,2	+11,3	60,6	68,8	+13,5
Podkarpackie	264,0	271,6	+02,9	774,0	791,8	+2,3	158,3	174,4	+10,2
Podlaskie	209,2	199,2	-4,8	392,8	359,4	-8,5	118,6	122,5	+3,3
Pomorskie	622,2	647,2	+4,0	2010,2	2016,1	+0,3	474,2	456,1	-3,8
Śląskie	756,7	809,8	+7,0	1959,4	2039,6	+4,1	610,9	676,5	+10,7
Świętokrzyskie	190,3	183,8	-3,4	521,4	523,3	+0,3	143,2	143,7	+0,4
Warmińsko-Mazurskie	381,5	381,3	-0,1	899,3	889,6	-1,1	309,3	319,3	+3,2
Wielkopolskie	628,1	710,7	+13,1	1121,3	1284,7	+14,6	498,4	606,6	+21,7
Zachodniopomorskie	641,0	718,2	+12,0	3274,8	3709,9	+13,3	443,8	544,0	+22,6

\*dotyczy tylko hoteli, moteli, pensjonatów i innych obiektów hotelowych

W pierwszym półroczu 2008 roku widoczny jest wyraźny wzrost liczby turystów korzystających z bazy noclegowej, liczby udzielonych noclegów i wynajętych pokoi w stosunku do analogicznego okresu 2007 roku. Nieznaczne spadki w liczbie korzystających obserwowano w województwach małopolskim, podlaskim, świętokrzyskim i warmińsko-mazurskim. Z kolei zmniejszenie liczby udzielonych noclegów wystąpiło tylko w województwie podlaskim i warmińsko-mazurskim, co może oznaczać krótsze pobyty turystów w obiektach zakwaterowania zbiorowego na terenie tych województw. Liczba wynajętych pokoi w prawie wszystkich województwach wykazywała tendencję wzrostową, w niektórych - o ponad 10%, a w województwie wielkopolskim i zachodniopomorskim nawet o ponad 20%.