



GLÓWNY URZĄD STATYSTYCZNY

Departament Warunków Życia

Warszawa, 2011-01-28

Informacja sygnałna

WYNIKI BADAŃ GUS

Koniunktura konsumencka^{*)}

Styczeń 2011 r.

W styczniu 2011 r. zanotowano znaczące pogorszenie koniunktury konsumenckiej w stosunku do grudnia 2010 r.

Bieżący wskaźnik ufności konsumenckiej (BWUK), syntetycznie opisujący obecne tendencje konsumpcji indywidualnej, spadł w styczniu 2011 r. o 4,6 pkt proc. w stosunku do grudnia 2010 r. i ukształtował na poziomie –22,6 pkt proc. Zanotowany poziom wskaźnika jest niższy o 4,2 pkt proc. od wyniku ze stycznia ubiegłego roku.

Wyprzedzający wskaźnik ufności konsumenckiej (WWUK), syntetycznie opisujący oczekiwane w najbliższych miesiącach tendencje konsumpcji indywidualnej, spadł o 4,0 pkt proc. w stosunku do grudnia 2010 r. i ukształtował na poziomie –30,0 pkt proc. Również wartość tego wskaźnika była niższa niż przed rokiem — o 2,8 pkt proc.

Spadek wskaźników koniunktury konsumenckiej był wynikiem pogorszenia prawie wszystkich badanych czynników determinujących nastroje konsumentów.

W styczniu br. konsumenci znacznie bardziej niekorzystnie niż w grudniu 2010 r. oceniali oczekiwane zmiany w sytuacji ekonomicznej kraju (w następnych 12 miesiącach) oraz dokonywanie ważnych zakupów dla gospodarstw domowych (spadki wskaźników odpowiednio o 10 i 9,3 pkt proc.). Nieznacznie poprawiły się oceny zaistniałych zmian (w ostatnich 12 miesiącach) w sytuacji finansowej gospodarstw domowych (wzrost o 0,3 pkt proc.). Pozostałe wskaźniki spadły w zakresie od 0,8 pkt proc. w przypadku zmiany oczekiwanego poziomu bezrobocia do 3,5 pkt proc. w przypadku oczekiwanych możliwości oszczędzania.

^{*)} Od stycznia 2004 r. badanie koniunktury konsumenckiej prowadzone jest z częstotliwością miesięczną – jako badanie wspólne Głównego Urzędu Statystycznego oraz Narodowego Banku Polskiego. W styczniu 2011 r. badanie przeprowadzono na próbie 1 763 gospodarstw domowych.

Najważniejszymi wskaźnikami, obliczanymi na podstawie przeprowadzonych badań, są: 1) bieżący wskaźnik ufności konsumenckiej – obrazujący bieżące tendencje zmian w konsumpcji indywidualnej (tablica I) oraz 2) wyprzedzający wskaźnik ufności konsumenckiej – obrazujący oczekiwane w najbliższych miesiącach zmiany w tendencjach konsumpcji indywidualnej (tablica II). Obydwa wskaźniki ufności konsumenckiej mogą przyjmować wartości od –100 do +100. Wartość dodatnia oznacza przewagę liczebną konsumentów nastawionych optymistycznie nad konsumentami nastawionymi pesymistycznie, natomiast wartość ujemna oznacza przewagę liczebną konsumentów nastawionych pesymistycznie nad konsumentami nastawionymi optymistycznie. Szczegółowe wyjaśnienia metodologiczne badania przedstawiono w publikacji „Koniunktura konsumencka. Tendencje zmian październik 2003—styczeń 2004”.

Od maja 2004 r. wyniki badań publikowane są w miesięcznych (ok. 28 danego miesiąca) i kwartalnych (przedstawianych na konferencjach prasowych o sytuacji społeczno-gospodarczej w danym kwartale) „Informacjach sygnałnych”, a także zamieszczane na stronie internetowej GUS.

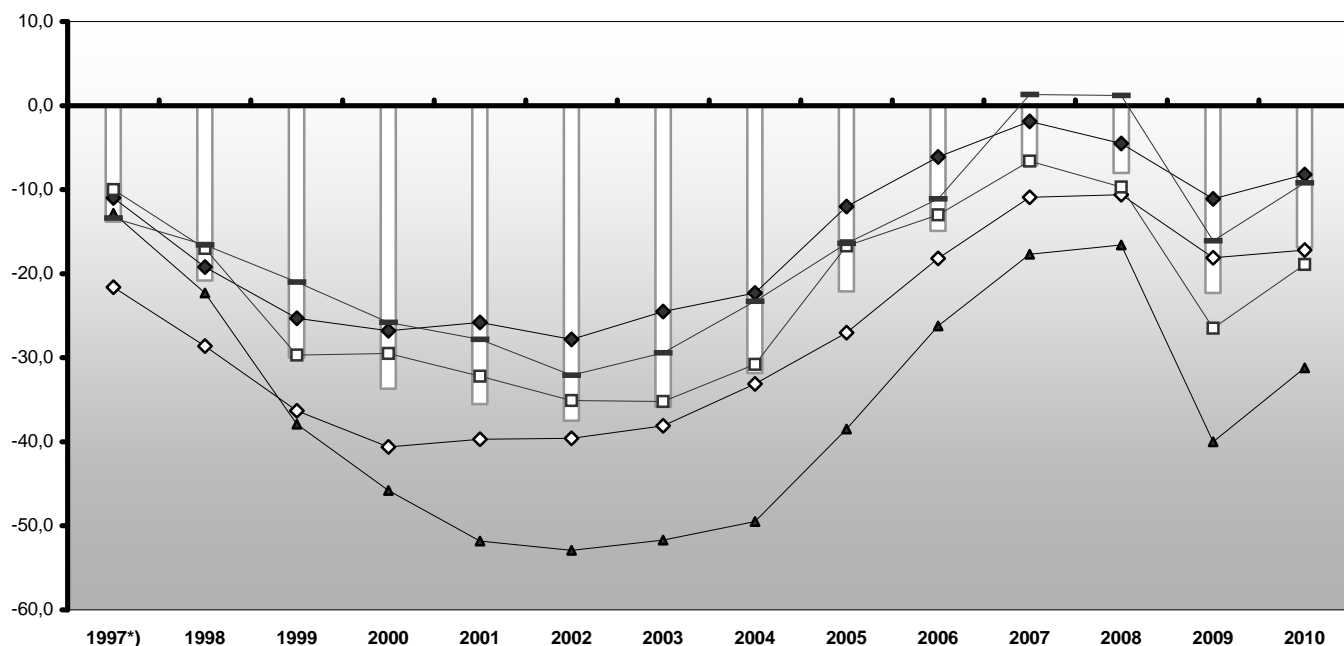
Tablica I. BIEŻĄCY WSKAŹNIK UFNOŚCI KONSUMENCKIEJ (DANE MIESIĘCZNE)

Bieżący wskaźnik ufności konsumenckiej jest średnią sald ocen zmian sytuacji finansowej gospodarstwa domowego, zmian ogólnej sytuacji ekonomicznej kraju oraz obecnego dokonywania ważnych zakupów.

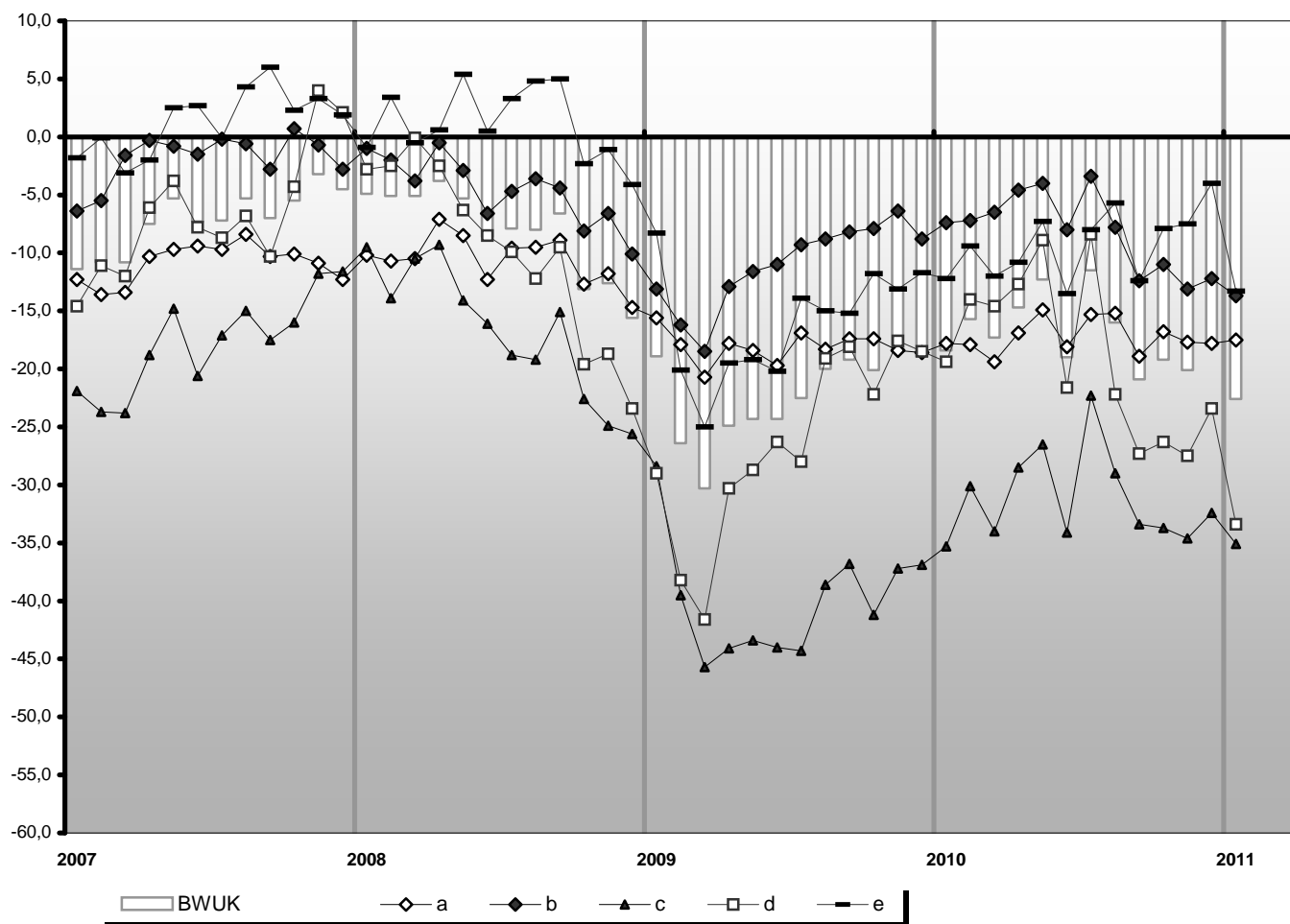
Okres badania ankietowego		Zmiany sytuacji finansowej gospodarstwa domowego w:		Zmiany ogólnej sytuacji ekonomicznej kraju w:		Obecne dokonywanie ważnych zakupów	Wskaźnik ufności konsumenckiej BWUK
Rok	Miesiąc	ostatnich 12 miesięcy	najbliższych 12 miesięcy	ostatnich 12 miesięcy	najbliższych 12 miesięcy		
		a	b	c	d	e	
w procentach							
1997 *)		-21.6	-11.0	-12.8	-10.0	-13.4	-13.8
1998		-28.6	-19.2	-22.3	-17.0	-16.6	-20.8
1999		-36.3	-25.3	-37.9	-29.7	-21.0	-30.0
2000		-40.6	-26.8	-45.8	-29.5	-25.8	-33.7
2001		-39.7	-25.8	-51.8	-32.2	-27.8	-35.5
2002		-39.6	-27.8	-52.9	-35.1	-32.1	-37.5
2003		-38.1	-24.5	-51.7	-35.2	-29.4	-35.8
2004		-33.1	-22.3	-49.5	-30.8	-23.3	-31.8
2005		-27.0	-12.0	-38.5	-16.7	-16.4	-22.1
2006		-18.2	-6.1	-26.2	-13.0	-11.1	-14.9
2007		-10.9	-1.9	-17.7	-6.6	1.3	-7.1
2008		-10.6	-4.5	-16.6	-9.7	1.2	-8.0
2009	01	-10.2	-1.0	-9.5	-2.8	-0.9	-4.9
	02	-10.7	-2.0	-13.9	-2.5	3.4	-5.1
	03	-10.5	-3.8	-10.5	-0.1	-0.5	-5.1
	04	-7.1	-0.5	-9.3	-2.5	0.6	-3.8
	05	-8.5	-2.9	-14.1	-6.3	5.4	-5.3
	06	-12.3	-6.6	-16.1	-8.5	0.5	-8.6
	07	-9.6	-4.7	-18.8	-9.9	3.3	-7.9
	08	-9.5	-3.6	-19.2	-12.2	4.8	-8.0
	09	-8.9	-4.4	-15.1	-9.5	5.0	-6.6
	10	-12.7	-8.1	-22.6	-19.6	-2.3	-13.1
	11	-11.8	-6.6	-24.9	-18.7	-1.1	-12.6
	12	-14.7	-10.1	-25.6	-23.4	-4.1	-15.6
2010	01	-18.1	-11.1	-40.0	-26.5	-16.1	-22.3
	02	-15.6	-13.1	-28.4	-29.0	-8.3	-18.9
	03	-17.9	-16.2	-39.5	-38.2	-20.1	-26.4
	04	-20.7	-18.5	-45.7	-41.6	-25.0	-30.3
	05	-17.8	-12.9	-44.1	-30.3	-19.5	-24.9
	06	-18.4	-11.6	-43.4	-28.7	-19.2	-24.3
	07	-19.7	-11.0	-44.0	-26.3	-20.2	-24.3
	08	-16.9	-9.3	-44.3	-28.0	-13.9	-22.5
	09	-18.3	-8.8	-38.6	-19.1	-15.0	-20.0
	10	-17.4	-8.2	-36.8	-18.1	-15.2	-19.2
	11	-17.4	-7.9	-41.2	-22.2	-11.8	-20.1
	12	-18.4	-6.4	-37.2	-17.6	-13.1	-18.5
2011	01	-18.6	-8.8	-36.9	-18.5	-11.7	-18.9
	02	-17.2	-8.2	-31.2	-18.9	-9.2	-16.9
	03	-17.8	-7.4	-35.3	-19.4	-12.2	-18.4
	04	-17.9	-7.2	-30.1	-14.0	-9.4	-15.7
	05	-19.4	-6.5	-34.0	-14.6	-12.0	-17.3
	06	-16.9	-4.6	-28.5	-12.7	-10.8	-14.7
	07	-14.9	-4.0	-26.5	-8.9	-7.3	-12.3
	08	-18.1	-8.0	-34.1	-21.6	-13.5	-19.0
	09	-15.3	-3.4	-22.3	-8.4	-8.8	-11.5
	10	-15.2	-7.8	-29.0	-22.2	-5.7	-16.0
	11	-18.9	-12.4	-33.4	-27.3	-12.4	-20.9
	12	-16.8	-11.0	-33.7	-26.3	-7.9	-19.2
2011	01	-17.7	-13.1	-34.6	-27.5	-7.5	-20.1
	02	-17.8	-12.2	-32.4	-23.4	-4.0	-18.0
2011	01	-17.5	-13.7	-35.1	-33.4	-13.3	-22.6

*) kwiecień, lipiec, październik

Wykres Ia. BIEŻĄCY WSKAŹNIK UFNOŚCI KONSUMENCKIEJ (BWUK) ORAZ JEGO WARTOŚCI SKŁADOWE (W PROCENTACH) WEDŁUG LAT



Wykres Ic. BIEŻĄCY WSKAŹNIK UFNOŚCI KONSUMENCKIEJ (BWUK) ORAZ JEGO WARTOŚCI SKŁADOWE (W PROCENTACH) WEDŁUG MIESIĘCY W LATACH 2007–2011



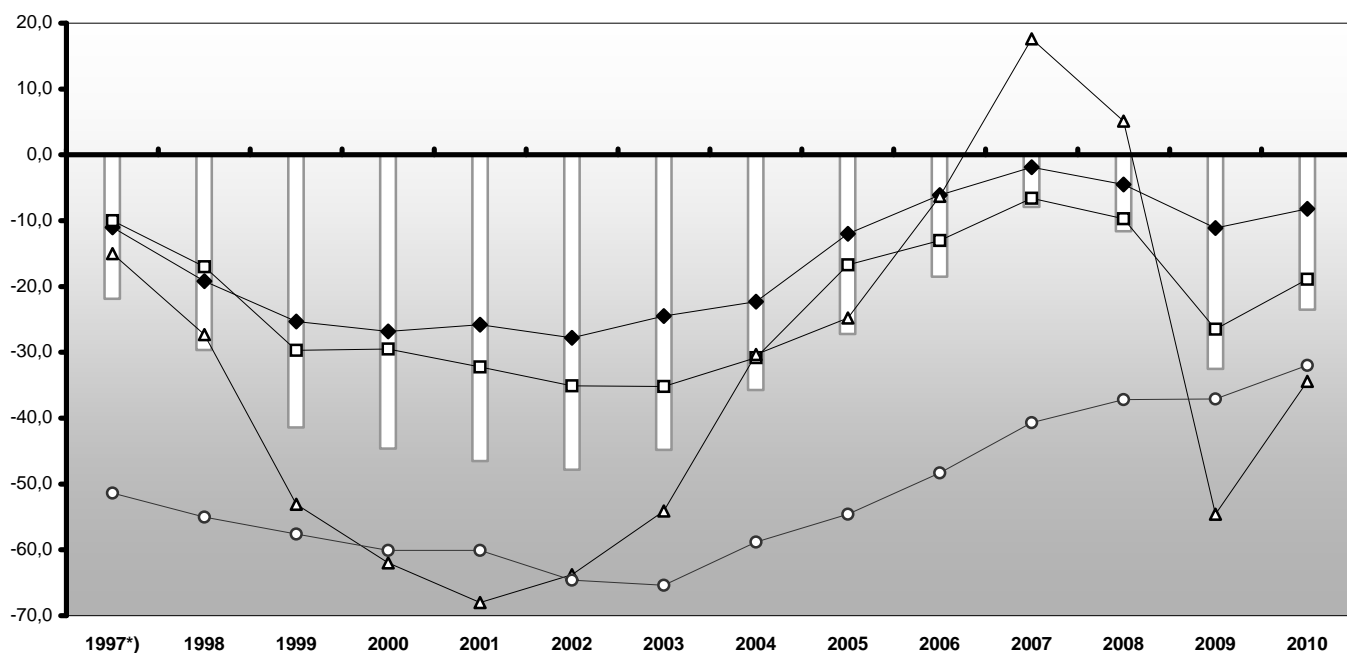
Tablica II. WYPRZEDZAJĄCY WSKAŹNIK UFNOŚCI KONSUMENCKIEJ (DANE MIESIĘCZNE)

Wyprzedzający wskaźnik ufności konsumenckiej jest średnią sald ocen zmian sytuacji finansowej gospodarstwa domowego, ogólnej sytuacji ekonomicznej kraju, trendów poziomu bezrobocia (ze znakiem przeciwnym) i oszczędzania pieniędzy w najbliższych 12 miesiącach.

Okres badania ankietowego		Zmiany sytuacji finansowej gospodarstwa domowego	Zmiany ogólnej sytuacji ekonomicznej kraju	Zmiany poziomu bezrobocia (ze znakiem przeciwnym)	Oszczędzanie pieniędzy	Wskaźnik ufności konsumenckiej WWUK
Rok	Miesiąc	b	d	f	g	
<i>w procentach</i>						
1997 *)		-11.0	-10.0	-15.0	-51.4	-21.9
1998		-19.2	-17.0	-27.3	-55.0	-29.6
1999		-25.3	-29.7	-53.1	-57.6	-41.4
2000		-26.8	-29.5	-62.0	-60.1	-44.6
2001		-25.8	-32.2	-68.0	-60.1	-46.5
2002		-27.8	-35.1	-63.8	-64.6	-47.8
2003		-24.5	-35.2	-54.1	-65.4	-44.8
2004		-22.3	-30.8	-30.3	-58.8	-35.7
2005		-12.0	-16.7	-24.8	-54.6	-27.2
2006		-6.1	-13.0	-6.3	-48.3	-18.5
2007		-1.9	-6.6	17.6	-40.7	-7.9
2008		-4.5	-9.7	5.1	-37.2	-11.6
	01	-1.0	-2.8	17.7	-37.1	-5.9
	02	-2.0	-2.5	14.7	-38.1	-7.1
	03	-3.8	-0.1	15.5	-42.2	-7.7
	04	-0.5	-2.5	15.3	-34.1	-5.5
	05	-2.9	-6.3	11.9	-38.1	-8.9
	06	-6.6	-8.5	12.0	-39.4	-10.7
	07	-4.7	-9.9	9.5	-37.5	-10.7
	08	-3.6	-12.2	6.0	-36.2	-11.6
	09	-4.4	-9.5	7.5	-35.0	-10.4
	10	-8.1	-19.6	-5.3	-38.4	-18.0
	11	-6.6	-18.7	-15.8	-36.4	-19.5
	12	-10.1	-23.4	-27.5	-33.7	-23.8
2009		-11.1	-26.5	-54.6	-37.1	-32.5
	01	-13.1	-29.0	-44.8	-39.0	-31.6
	02	-16.2	-38.2	-67.5	-42.0	-41.2
	03	-18.5	-41.6	-69.8	-38.1	-42.2
	04	-12.9	-30.3	-61.1	-37.0	-35.5
	05	-11.6	-28.7	-60.9	-37.4	-34.8
	06	-11.0	-26.3	-57.1	-36.2	-32.8
	07	-9.3	-28.0	-50.8	-34.8	-30.9
	08	-8.8	-19.1	-48.7	-37.0	-28.5
	09	-8.2	-18.1	-47.9	-36.6	-27.9
	10	-7.9	-22.2	-51.7	-36.4	-29.7
	11	-6.4	-17.6	-49.5	-36.6	-27.7
	12	-8.8	-18.5	-45.4	-34.5	-26.9
2010		-8.2	-18.9	-34.4	-32.0	-23.5
	01	-7.4	-19.4	-46.5	-35.0	-27.2
	02	-7.2	-14.0	-40.5	-36.8	-24.7
	03	-6.5	-14.6	-39.5	-32.4	-23.4
	04	-4.6	-12.7	-33.4	-30.6	-20.5
	05	-4.0	-8.9	-29.0	-29.6	-18.0
	06	-8.0	-21.6	-30.1	-33.1	-23.3
	07	-3.4	-8.4	-22.9	-30.2	-16.3
	08	-7.8	-22.2	-30.6	-29.3	-22.6
	09	-12.4	-27.3	-33.3	-31.0	-26.1
	10	-11.0	-26.3	-35.0	-33.8	-26.7
	11	-13.1	-27.5	-36.2	-30.5	-27.0
	12	-12.2	-23.4	-36.1	-31.8	-26.0
2011						
	01	-13.7	-33.4	-36.9	-35.3	-30.0

*) kwiecień, lipiec, październik

Wykres IIa. WYPRZEDZAJĄCY WSKAŹNIK UFNOŚCI KONSUMENCKIEJ (WWUK) ORAZ JEGO WARTOŚCI SKŁADOWE (W PROCENTACH) WEDŁUG LAT



Wykres IIc. WYPRZEDZAJĄCY WSKAŹNIK UFNOŚCI KONSUMENCKIEJ (WWUK) ORAZ JEGO WARTOŚCI SKŁADOWE (W PROCENTACH) WEDŁUG MIESIĘCY W LATACH 2007-2011

