

## **Koniunktura konsumencka <sup>\*)</sup>** **Grudzień 2008 r.**

Wyniki badania przeprowadzonego w grudniu 2008 r. wskazują na dalsze pogorszenie nastrojów konsumenckich polskiego społeczeństwa. W porównaniu z poprzednim miesiącem **bieżący wskaźnik ufności konsumenckiej** zmniejszył się o 3,0 pp. i ukształtował na poziomie -15,6 pp., natomiast **wskaźnik wyprzedzający** zmniejszył się o 4,3 pp. i wyniósł -23,8 pp.

Poziom wskaźników za ostatni kwartał 2008 r. wskazuje, że możliwe jest istotne spowolnienie dynamiki konsumpcji indywidualnej w IV kwartale tego roku oraz w kolejnych miesiącach roku przyszłego.

Zanotowane zmiany obydwu wskaźników ufności konsumenckiej wynikają z pogorszenia ocen zmian sytuacji finansowej gospodarstw domowych i ogólnej sytuacji gospodarczej kraju (zarówno w ostatnich, jak i najbliższych 12 miesiącach), obecnego dokonywania ważnych zakupów i zmian poziomu bezrobocia (w najbliższych 12 miesiącach) oraz polepszenia ocen możliwości oszczędzania pieniędzy (w najbliższych 12 miesiącach).

W wynikach za grudzień 2008 r. szczególną uwagę zwraca duży wzrost bardzo negatywnych ocen oczekiwanych zmian w poziomie bezrobocia w kraju, które ukształtowały się już na poziomie z 2005 r. oraz pogorszenie ocen obecnego dokonywania ważnych zakupów, które zmniejszyły się do poziomu sprzed dwóch lat.

---

<sup>\*)</sup> Od stycznia 2004 r. badanie koniunktury konsumenckiej prowadzone jest z częstotliwością miesięczną – jako badanie wspólne Głównego Urzędu Statystycznego oraz Narodowego Banku Polskiego. W grudniu 2008 r. badanie przeprowadzono na próbie 1739 gospodarstw domowych.

Najważniejszymi wskaźnikami, obliczanymi na podstawie przeprowadzonych badań, są: 1) bieżący wskaźnik ufności konsumenckiej – obrazujący bieżące tendencje zmian w konsumpcji indywidualnej (tablica I) oraz 2) wyprzedzający wskaźnik ufności konsumenckiej – obrazujący oczekiwane w najbliższych miesiącach zmiany w tendencjach konsumpcji indywidualnej (tablica II). Obydwa wskaźniki ufności konsumenckiej mogą przyjmować wartości od -100 do +100. Wartość dodatnia oznacza przewagę liczebną konsumentów nastawionych optymistycznie nad konsumentami nastawionymi pesymistycznie, natomiast wartość ujemna oznacza przewagę liczebną konsumentów nastawionych pesymistycznie nad konsumentami nastawionymi optymistycznie. Szczegółowe wyjaśnienia metodologiczne badania przedstawiono w publikacji „Koniunktura konsumencka. Tendencje zmian październik 2003—styczeń 2004”.

Od maja 2004 r. wyniki badań publikowane są w miesięcznych (ok. 28 danego miesiąca) i kwartalnych (przedstawianych na konferencjach prasowych o sytuacji społeczno-gospodarczej w danym kwartale) „Informacjach sygnałnych”, a także zamieszczane na stronie internetowej GUS.

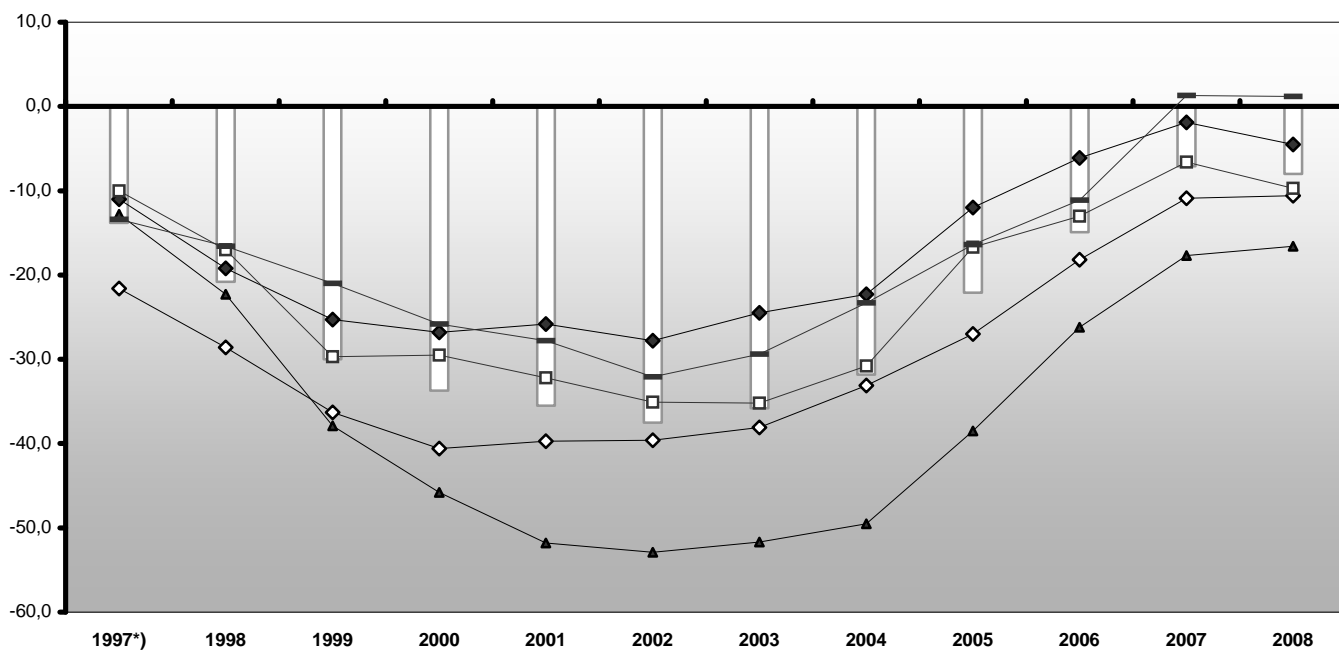
**Tablica I. BIEŻĄCY WSKAŹNIK UFNOŚCI KONSUMENCKIEJ**

Bieżący wskaźnik ufności konsumenckiej jest średnią sald ocen zmian sytuacji finansowej gospodarstwa domowego, zmian ogólnej sytuacji ekonomicznej kraju oraz obecnego dokonywania ważnych zakupów.

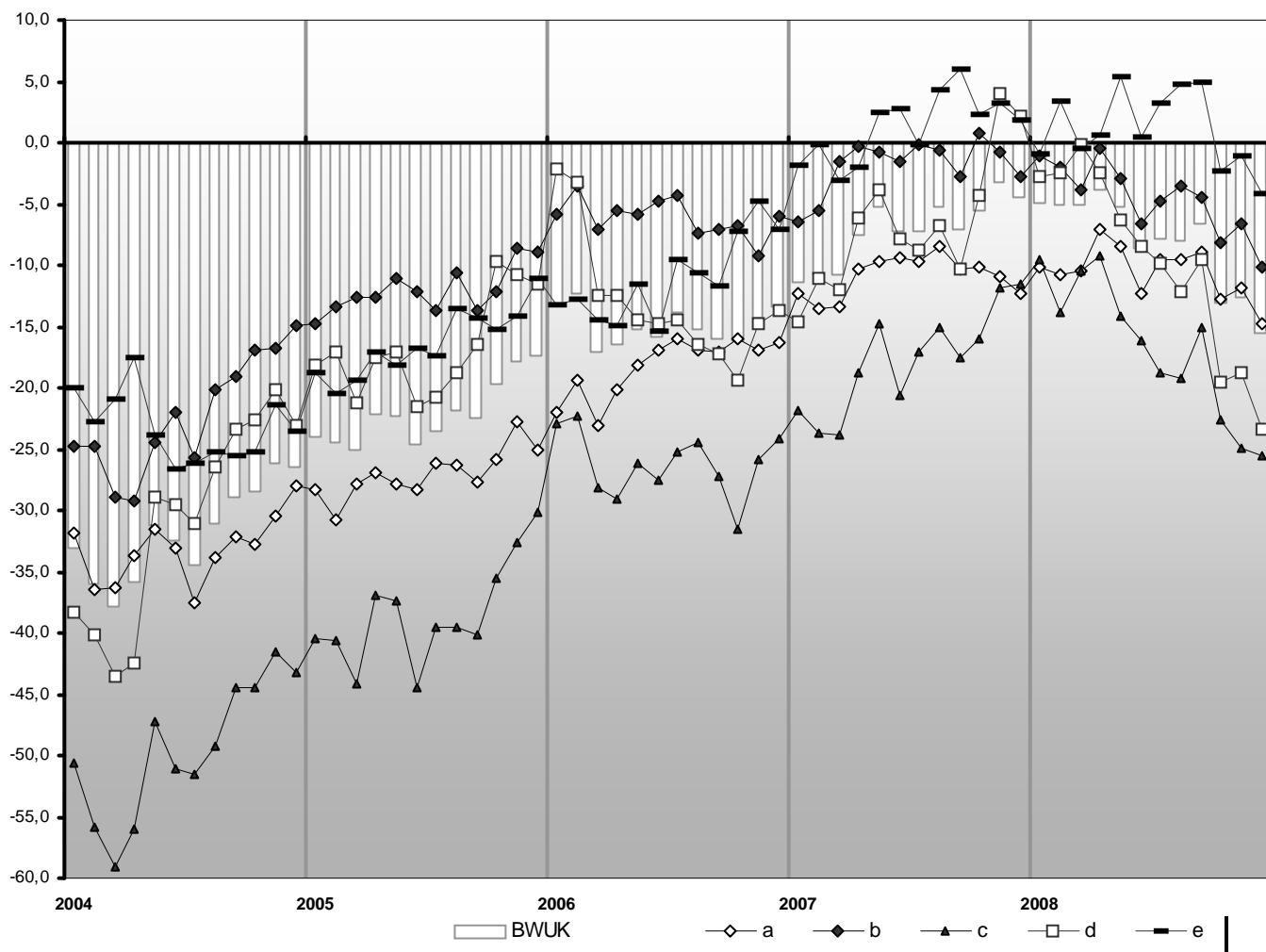
Okres badania ankietowego		Zmiany sytuacji finansowej gospodarstwa domowego w:		Zmiany ogólnej sytuacji ekonomicznej kraju w:		Obecne dokonywanie ważnych zakupów	Wskaźnik ufności konsumenckiej BWUK
Rok	Miesiąc	ostatnich 12 miesięcy	najbliższych 12 miesięcy	ostatnich 12 miesięcy	najbliższych 12 miesięcy		
		a	b	c	d	e	
w procentach							
1997 *)		-21,6	-11,0	-12,8	-10,0	-13,4	-13,8
1998		-28,6	-19,2	-22,3	-17,0	-16,6	-20,8
1999		-36,3	-25,3	-37,9	-29,7	-21,0	-30,0
2000		-40,6	-26,8	-45,8	-29,5	-25,8	-33,7
2001		-39,7	-25,8	-51,8	-32,2	-27,8	-35,5
2002		-39,6	-27,8	-52,9	-35,1	-32,1	-37,5
2003		-38,1	-24,5	-51,7	-35,2	-29,4	-35,8
2004		-33,1	-22,3	-49,5	-30,8	-23,3	-31,8
2005		-27,0	-12,0	-38,5	-16,7	-16,4	-22,1
2006	01	-28,3	-14,7	-40,5	-18,1	-18,7	-24,0
	02	-30,8	-13,4	-40,6	-17,0	-20,4	-24,4
	03	-27,9	-12,6	-44,1	-21,2	-19,4	-25,0
	04	-26,9	-12,6	-36,9	-17,5	-17,0	-22,2
	05	-27,9	-11,1	-37,4	-17,1	-18,2	-22,3
	06	-28,3	-12,2	-44,5	-21,5	-16,8	-24,6
	07	-26,2	-13,7	-39,6	-20,8	-17,4	-23,6
	08	-26,3	-10,6	-39,6	-18,8	-13,6	-21,8
	09	-27,7	-13,7	-40,2	-16,4	-14,3	-22,4
	10	-25,9	-12,2	-35,6	-9,7	-15,3	-19,7
	11	-22,8	-8,6	-32,6	-10,7	-14,2	-17,8
	12	-25,1	-8,9	-30,2	-11,5	-11,1	-17,4
2007	01	-18,2	-6,1	-26,2	-13,0	-11,1	-14,9
	02	-22,0	-5,9	-22,9	-2,1	-13,3	-13,2
	03	-19,4	-3,6	-22,3	-3,3	-12,7	-12,3
	04	-23,1	-7,0	-28,1	-12,4	-14,5	-17,0
	05	-20,1	-5,6	-29,1	-12,5	-14,9	-16,4
	06	-18,2	-5,8	-26,2	-14,4	-11,6	-15,2
	07	-16,9	-4,8	-27,6	-14,7	-15,4	-15,9
	08	-16,0	-4,3	-25,3	-14,5	-9,6	-13,9
	09	-16,9	-7,4	-24,4	-16,5	-10,6	-15,2
	10	-17,0	-7,0	-27,2	-17,2	-11,7	-16,0
	11	-16,0	-6,7	-31,5	-19,4	-7,3	-16,2
	12	-16,9	-9,2	-25,8	-14,8	-4,8	-14,3
2008	01	-16,3	-6,0	-24,1	-13,7	-7,0	-13,4
	02	-10,9	-1,9	-17,7	-6,6	1,3	-7,1
	03	-12,3	-6,4	-21,9	-14,6	-1,8	-11,4
	04	-13,6	-5,5	-23,7	-11,1	-0,1	-10,8
	05	-13,4	-1,6	-23,8	-12,0	-3,1	-10,8
	06	-10,3	-0,3	-18,8	-6,1	-2,0	-7,5
	07	-9,7	-0,8	-14,8	-3,8	2,5	-5,3
	08	-9,4	-1,5	-20,6	-7,8	2,7	-7,3
	09	-9,7	-0,2	-17,1	-8,7	-0,1	-7,2
	10	-8,4	-0,6	-15,0	-6,8	4,3	-5,3
	11	-10,3	-2,8	-17,5	-10,3	6,0	-7,0
	12	-10,1	0,7	-16,0	-4,3	2,3	-5,5
2009	01	-10,9	-0,7	-11,8	4,0	3,3	-3,2
	02	-12,3	-2,8	-11,6	2,1	1,9	-4,5
	03	-10,6	-4,5	-16,6	-9,7	1,2	-8,0
	04	-10,2	-1,0	-9,5	-2,8	-0,9	-4,9
	05	-10,7	-2,0	-13,9	-2,5	3,4	-5,1
	06	-10,5	-3,8	-10,5	-0,1	-0,5	-5,1
	07	-7,1	-0,5	-9,3	-2,5	0,6	-3,8
	08	-8,5	-2,9	-14,1	-6,3	5,4	-5,3
	09	-12,3	-6,6	-16,1	-8,5	0,5	-8,6
	10	-9,6	-4,7	-18,8	-9,9	3,3	-7,9
	11	-9,5	-3,6	-19,2	-12,2	4,8	-8,0
	12	-8,9	-4,4	-15,1	-9,5	5,0	-6,6
2010	01	-12,7	-8,1	-22,6	-19,6	-2,3	-13,1
	02	-11,8	-6,6	-24,9	-18,7	-1,1	-12,6
	03	-14,7	-10,1	-25,6	-23,4	-4,1	-15,6

\*) kwiecień, lipiec, październik

**Wykres Ia. BIEŻĄCY WSKAŹNIK UFNOŚCI KONSUMENCKIEJ (BWUK) ORAZ JEGO WARTOŚCI SKŁADOWE (W PROCENTACH) WEDŁUG LAT**



**Wykres Ic. BIEŻĄCY WSKAŹNIK UFNOŚCI KONSUMENCKIEJ (BWUK) ORAZ JEGO WARTOŚCI SKŁADOWE (W PROCENTACH) WEDŁUG MIESIĘCY W LATACH 2004 – 2008**



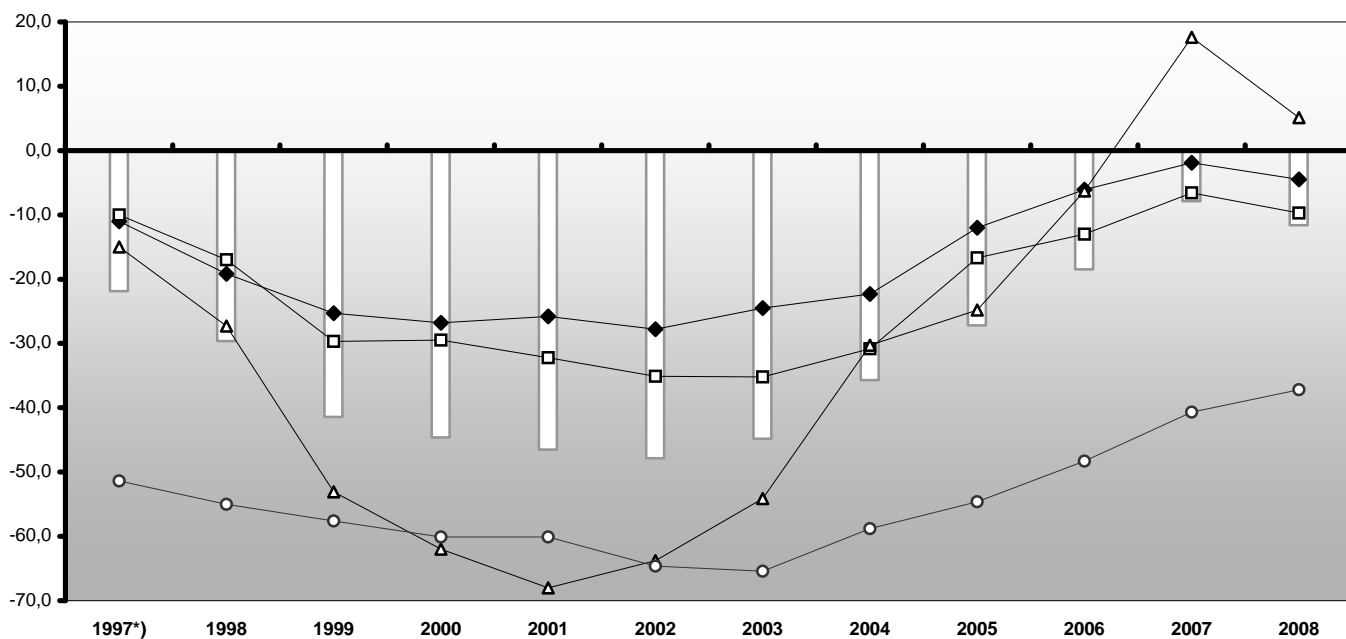
**Tablica II. WYPRZEDZAJĄCY WSKAŹNIK UFNOŚCI KONSUMENCKIEJ**

Wyprzedzający wskaźnik ufności konsumenckiej jest średnią sald ocen zmian sytuacji finansowej gospodarstwa domowego, ogólnej sytuacji ekonomicznej kraju, trendów poziomu bezrobocia (ze znakiem przeciwnym) i oszczędzania pieniędzy w najbliższych 12 miesiącach.

Okres badania ankietowego		Zmiany sytuacji finansowej gospodarstwa domowego	Zmiany ogólnej sytuacji ekonomicznej kraju	Zmiany poziomu bezrobocia (ze znakiem przeciwnym)	Oszczędzanie pieniędzy	Wskaźnik ufności konsumenckiej WWUK
Rok	Miesiąc	b	d	f	g	
w procentach						
1997 *)		-11.0	-10.0	-15.0	-51.4	-21.9
1998		-19.2	-17.0	-27.3	-55.0	-29.6
1999		-25.3	-29.7	-53.1	-57.6	-41.4
2000		-26.8	-29.5	-62.0	-60.1	-44.6
2001		-25.8	-32.2	-68.0	-60.1	-46.5
2002		-27.8	-35.1	-63.8	-64.6	-47.8
2003		-24.5	-35.2	-54.1	-65.4	-44.8
2004		-22.3	-30.8	-30.3	-58.8	-35.7
2005		-12.0	-16.7	-24.8	-54.6	-27.2
2006	01	-14.7	-18.1	-21.5	-54.0	-27.2
	02	-13.4	-17.0	-27.5	-55.1	-28.4
	03	-12.6	-21.2	-28.4	-53.4	-29.0
	04	-12.6	-17.5	-24.8	-53.7	-27.3
	05	-11.1	-17.1	-26.1	-53.1	-27.0
	06	-12.2	-21.5	-30.5	-57.8	-30.6
	07	-13.7	-20.8	-29.4	-56.1	-30.2
	08	-10.6	-18.8	-27.9	-55.8	-28.4
	09	-13.7	-16.4	-25.9	-55.5	-28.0
	10	-12.2	-9.7	-21.6	-53.6	-24.4
	11	-8.6	-10.7	-18.0	-53.2	-22.7
	12	-8.9	-11.5	-16.5	-53.4	-22.7
	01	-6.1	-13.0	-6.3	-48.3	-18.5
	02	-5.9	-2.1	-10.8	-49.2	-17.1
	03	-3.6	-3.3	-12.7	-50.5	-17.6
	04	-7.0	-12.4	-16.2	-50.7	-21.7
	05	-5.6	-12.5	-14.3	-50.0	-20.8
	06	-5.8	-14.4	-9.6	-48.6	-19.7
	07	-4.8	-14.7	-8.7	-49.5	-19.5
	08	-4.3	-14.5	-4.7	-46.9	-17.7
	09	-7.4	-16.5	-4.6	-47.8	-19.2
	10	-7.0	-17.2	-3.4	-47.5	-18.9
	11	-6.7	-19.4	0.8	-46.6	-18.1
	12	-9.2	-14.8	3.3	-47.3	-17.1
2007	01	-6.0	-13.7	5.9	-45.3	-14.9
	02	-1.9	-6.6	17.6	-40.7	-7.9
	03	-6.4	-14.6	11.0	-43.4	-13.4
	04	-5.5	-11.1	8.7	-42.8	-12.7
	05	-1.6	-12.0	9.9	-40.8	-11.2
	06	-0.3	-6.1	16.5	-41.7	-8.0
	07	-0.8	-3.8	18.9	-39.7	-6.4
	08	-1.5	-7.8	19.0	-37.6	-7.0
	09	-0.2	-8.7	22.5	-41.1	-6.9
	10	-0.6	-6.8	21.7	-40.9	-6.7
	11	-2.8	-10.3	21.8	-38.3	-7.4
	12	0.7	-4.3	22.0	-40.3	-5.5
2008	01	-0.7	4.0	19.6	-40.3	-4.4
	02	-2.8	2.1	19.7	-41.3	-5.6
	03	-4.5	-9.7	5.1	-37.2	-11.6
	04	-1.0	-2.8	17.7	-37.1	-5.9
	05	-2.0	-2.5	14.7	-38.1	-7.1
	06	-3.8	-0.1	15.5	-42.2	-7.7
	07	-0.5	-2.5	15.3	-34.1	-5.5
	08	-2.9	-6.3	11.9	-38.1	-8.9
	09	-6.6	-8.5	12.0	-39.4	-10.7
	10	-4.7	-9.9	9.5	-37.5	-10.7
	11	-3.6	-12.2	6.0	-36.2	-11.6
	12	-4.4	-9.5	7.5	-35.0	-10.4
		-8.1	-19.6	-5.3	-38.4	-18.0
		-6.6	-18.7	-15.8	-36.4	-19.5
		-10.1	-23.4	-27.5	-33.7	-23.8

\*) kwiecień, lipiec, październik

**Wykres IIa. WYPRZEDZAJĄCY WSKAŹNIK UFNOŚCI KONSUMENCKIEJ (WWUK) ORAZ JEGO WARTOŚCI SKŁADOWE (W PROCENTACH) WEDŁUG LAT**



**Wykres IIc. WYPRZEDZAJĄCY WSKAŹNIK UFNOŚCI KONSUMENCKIEJ (WWUK) ORAZ JEGO WARTOŚCI SKŁADOWE (W PROCENTACH) WEDŁUG MIESIĘCY W LATACH 2004 – 200**

