

## **Koniunktura konsumencka <sup>\*)</sup>**

### **Listopad 2007 r.**

W listopadzie 2007 r., podobnie jak poprzednim miesiącu, poprawiły się obydwa wskaźniki ufności konsumenckiej: bieżący i wyprzedzający. Utrzymuje się również korzystny dystans wobec wyników z poprzednich lat. **Bieżący wskaźnik ufności konsumenckiej** wynosi obecnie  $-3,2$  (o 2,3 pp. więcej niż w październiku). W porównaniu do analogicznego miesiąca 2006 i 2005 roku jest to wynik lepszy odpowiednio o 11,1 oraz o 14,6 pp. **Wyprzedzający wskaźnik ufności konsumenckiej** przyjął w listopadzie wartość  $-4,4$ , a więc o 1,1 pp. wyższą niż w październiku. W okresie ostatnich dwóch lat obserwowany jest stały wzrost notowań również tego wskaźnika:  $-$  o 12,7 oraz o 18,3 pp. względem tego samego miesiąca 2006 oraz 2005 roku.

Poziom wskaźników ufności konsumenckiej w listopadzie 2007 r. jest rezultatem poprawy konsumenckich ocen charakteryzujących zmiany ogólnej sytuacji ekonomicznej kraju i obecnych możliwości dokonywania poważniejszych zakupów oraz pogorszenia się ocen zmian sytuacji finansowej gospodarstwa domowego i obaw przed wzrostem bezrobocia. Natomiast oceny możliwości zaoszczędzenia pieniędzy utrzymały się na nie zmienionym poziomie.

Spośród wymienionych wskaźników koniunktury konsumenckiej szczególną uwagę zwraca znaczna poprawa ocen zmian sytuacji gospodarczej kraju, które w listopadzie 2007 r. osiągnęły najwyższy z notowanych dotychczas poziomów. Nieznacznie pogłębiły się obawy przed bezrobociem, aczkolwiek w ostatnich kilkunastu miesiącach nastąpiła ich znaczna redukcja. Oznacza to, że społeczeństwo jest coraz mniej przekonane o możliwości dalszego zmniejszania się poziomu bezrobocia.

W listopadzie 2007 r. zaobserwowano utrzymywanie na wysokim poziomie skłonności gospodarstw domowych do dokonywania ważnych zakupów oraz skłonności do oszczędzania pieniędzy.

Osiągnięty w listopadzie 2007 r. poziom wskaźników koniunktury konsumenckiej zapewnia osiągnięcie wysokiej dynamiki konsumpcji indywidualnej, a tym samym dobrą koniunkturę w produkcji, imporcie i handlu dobrami konsumpcyjnymi.

<sup>\*)</sup> Od stycznia 2004 r. badanie koniunktury konsumenckiej prowadzone jest z częstotliwością miesięczną – jako badanie wspólne Głównego Urzędu Statystycznego oraz Narodowego Banku Polskiego. W listopadzie 2007 r. badanie przeprowadzono na próbie 1760 gospodarstw domowych.

Od kwietnia 1997 r. do października 2003 r. badanie prowadzone było raz na kwartał – w pierwszym miesiącu kwartału. Wyniki badań publikowane były, począwszy od stycznia 2001 r., w serii wydawniczej „Badania koniunktury” (ostatnio wydana publikacja: „Koniunktura konsumencka. Tendencje zmian październik 2003 – styczeń 2004”).

Od stycznia 2004 r. badanie koniunktury konsumenckiej jest prowadzone z częstotliwością miesięczną – jako badanie wspólne Głównego Urzędu Statystycznego oraz Narodowego Banku Polskiego.

W listopadzie 2004 r. badanie przeprowadzono na próbie 1870 gospodarstw domowych.

Najważniejszymi wskaźnikami, obliczanymi na podstawie przeprowadzonych badań, są: 1) bieżący wskaźnik ufności konsumenckiej – obrazujący bieżące tendencje zmian w konsumpcji indywidualnej (tablica I) oraz 2) wyprzedzający wskaźnik ufności konsumenckiej – obrazujący oczekiwane w najbliższych miesiącach zmiany w tendencjach konsumpcji indywidualnej (tablica II). Obydwa wskaźniki ufności konsumenckiej mogą przyjmować wartości od  $-100$  do  $+100$ . Wartość dodatnia oznacza przewagę liczebną konsumentów nastawionych optymistycznie nad konsumentami nastawionymi pesymistycznie, natomiast wartość ujemna oznacza przewagę liczebną konsumentów nastawionych pesymistycznie nad konsumentami nastawionymi optymistycznie. Szczegółowe wyjaśnienia metodologiczne badania przedstawiono w publikacji „Koniunktura konsumencka. Tendencje zmian październik 2003–styczeń 2004”.

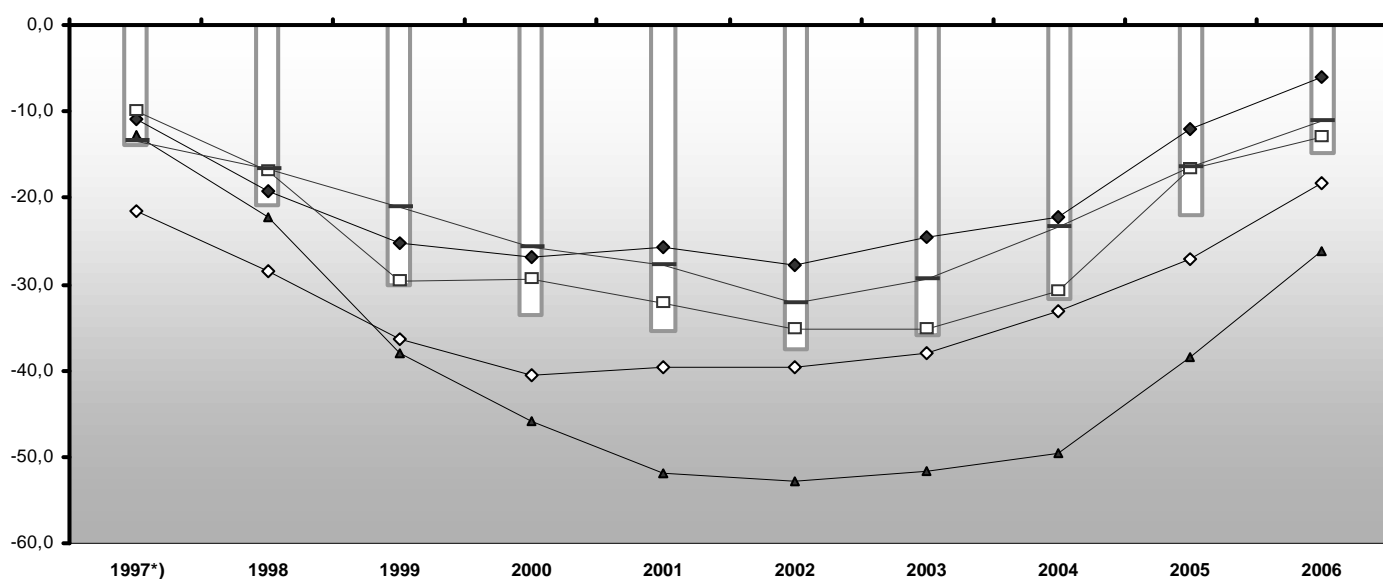
**Tablica I. BIEŻĄCY WSKAŹNIK UFNOŚCI KONSUMENCKIEJ**

Bieżący wskaźnik ufności konsumenckiej jest średnią sald ocen zmian sytuacji finansowej gospodarstwa domowego, zmian ogólnej sytuacji ekonomicznej kraju oraz obecnego dokonywania ważnych zakupów.

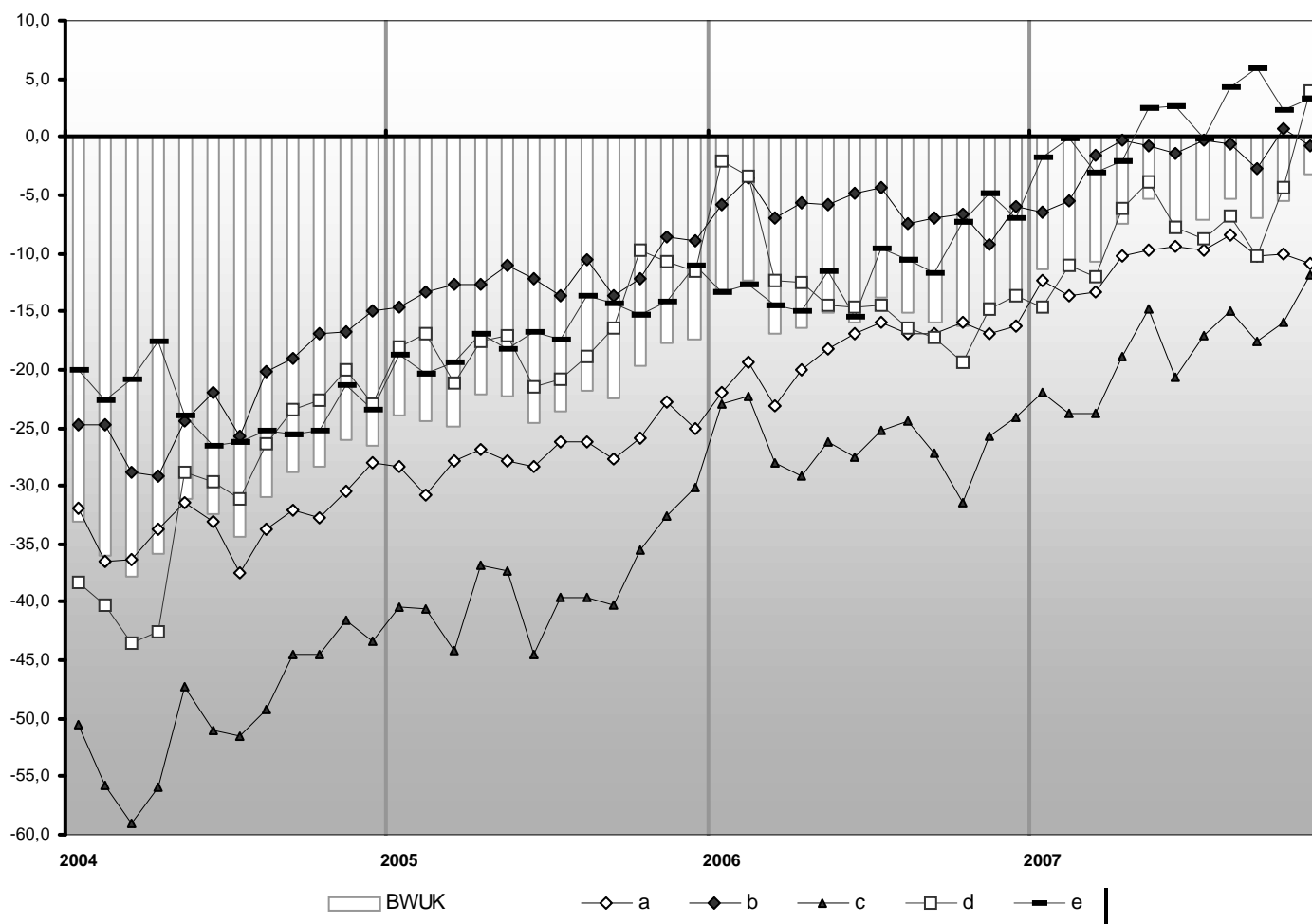
Okres badania ankietowego		Zmiany sytuacji finansowej gospodarstwa domowego w:		Zmiany ogólnej sytuacji ekonomicznej kraju w:		Obecne dokonywanie ważnych zakupów	Wskaźnik ufności konsumenckiej BWUK
Rok	Miesiąc	ostatnich 12 miesięcy	najbliższych 12 miesięcy	ostatnich 12 miesięcy	najbliższych 12 miesięcy		
		a	b	c	d	e	
<i>w procentach</i>							
1997 *)		-21,6	-11,0	-12,8	-10,0	-13,4	-13,8
1998		-28,6	-19,2	-22,3	-17,0	-16,6	-20,8
1999		-36,3	-25,3	-37,9	-29,7	-21,0	-30,0
2000		-40,6	-26,8	-45,8	-29,5	-25,8	-33,7
2001		-39,7	-25,8	-51,8	-32,2	-27,8	-35,5
2002		-39,6	-27,8	-52,9	-35,1	-32,1	-37,5
2003		-38,1	-24,5	-51,7	-35,2	-29,4	-35,8
2004		-33,1	-22,3	-49,5	-30,8	-23,3	-31,8
2005	01	-31,9	-24,7	-50,6	-38,3	-20,0	-33,1
	02	-36,5	-24,7	-55,8	-40,2	-22,7	-36,0
	03	-36,3	-28,9	-59,0	-43,6	-20,9	-37,8
	04	-33,7	-29,2	-56,0	-42,5	-17,6	-35,8
	05	-31,5	-24,4	-47,2	-28,9	-23,9	-31,2
	06	-33,0	-22,0	-51,0	-29,6	-26,6	-32,4
	07	-37,5	-25,7	-51,5	-31,1	-26,2	-34,4
	08	-33,8	-20,2	-49,2	-26,4	-25,3	-31,0
	09	-32,1	-19,1	-44,5	-23,4	-25,6	-28,9
	10	-32,8	-16,9	-44,5	-22,6	-25,3	-28,4
	11	-30,5	-16,7	-41,6	-20,1	-21,4	-26,1
	12	-28,0	-14,9	-43,3	-23,0	-23,5	-26,5
2006	01	-27,0	-12,0	-38,5	-16,7	-16,4	-22,1
	02	-28,3	-14,7	-40,5	-18,1	-18,7	-24,0
	03	-30,8	-13,4	-40,6	-17,0	-20,4	-24,4
	04	-27,9	-12,6	-44,1	-21,2	-19,4	-25,0
	05	-26,9	-12,6	-36,9	-17,5	-17,0	-22,2
	06	-27,9	-11,1	-37,4	-17,1	-18,2	-22,3
	07	-28,3	-12,2	-44,5	-21,5	-16,8	-24,6
	08	-26,2	-13,7	-39,6	-20,8	-17,4	-23,6
	09	-26,3	-10,6	-39,6	-18,8	-13,6	-21,8
	10	-27,7	-13,7	-40,2	-16,4	-14,3	-22,4
	11	-25,9	-12,2	-35,6	-9,7	-15,3	-19,7
	12	-22,8	-8,6	-32,6	-10,7	-14,2	-17,8
2007	01	-25,1	-8,9	-30,2	-11,5	-11,1	-17,4
	02	-18,2	-6,1	-26,2	-13,0	-11,1	-14,9
	03	-22,0	-5,9	-22,9	-2,1	-13,3	-13,2
	04	-19,4	-3,6	-22,3	-3,3	-12,7	-12,3
	05	-23,1	-7,0	-28,1	-12,4	-14,5	-17,0
	06	-20,1	-5,6	-29,1	-12,5	-14,9	-16,4
	07	-18,2	-5,8	-26,2	-14,4	-11,6	-15,2
	08	-16,9	-4,8	-27,6	-14,7	-15,4	-15,9
	09	-16,0	-4,3	-25,3	-14,5	-9,6	-13,9
	10	-16,9	-7,4	-24,4	-16,5	-10,6	-15,2
	11	-17,0	-7,0	-27,2	-17,2	-11,7	-16,0
	12	-16,0	-6,7	-31,5	-19,4	-7,3	-16,2
2008	01	-16,9	-9,2	-25,8	-14,8	-4,8	-14,3
	02	-16,3	-6,0	-24,1	-13,7	-7,0	-13,4
	03	-12,3	-6,4	-21,9	-14,6	-1,8	-11,4
	04	-13,6	-5,5	-23,7	-11,1	-0,1	-10,8
	05	-13,4	-1,6	-23,8	-12,0	-3,1	-10,8
	06	-10,3	-0,3	-18,8	-6,1	-2,0	-7,5
	07	-9,7	-0,8	-14,8	-3,8	2,5	-5,3
	08	-9,4	-1,5	-20,6	-7,8	2,7	-7,3
	09	-9,7	-0,2	-17,1	-8,7	-0,1	-7,2
	10	-8,4	-0,6	-15,0	-6,8	4,3	-5,3
	11	-10,3	-2,8	-17,5	-10,3	6,0	-7,0
	12	-10,1	0,7	-16,0	-4,3	2,3	-5,5
2009	01	-10,9	-0,7	-11,8	4,0	3,3	-3,2
	02						
	03						
	04						
	05						
	06						
	07						
	08						
	09						
	10						
	11						
	12						

\*) kwiecień, lipiec, październik

**Wykres Ia. BIEŻĄCY WSKAŹNIK UFNOŚCI KONSUMENCKIEJ (BWUK) ORAZ JEGO WARTOŚCI SKŁADOWE (W PROCENTACH) WEDŁUG LAT**



**Wykres Ic. BIEŻĄCY WSKAŹNIK UFNOŚCI KONSUMENCKIEJ (BWUK) ORAZ JEGO WARTOŚCI SKŁADOWE (W PROCENTACH) WEDŁUG MIESIĘCY W LATACH 2004 - 2007**



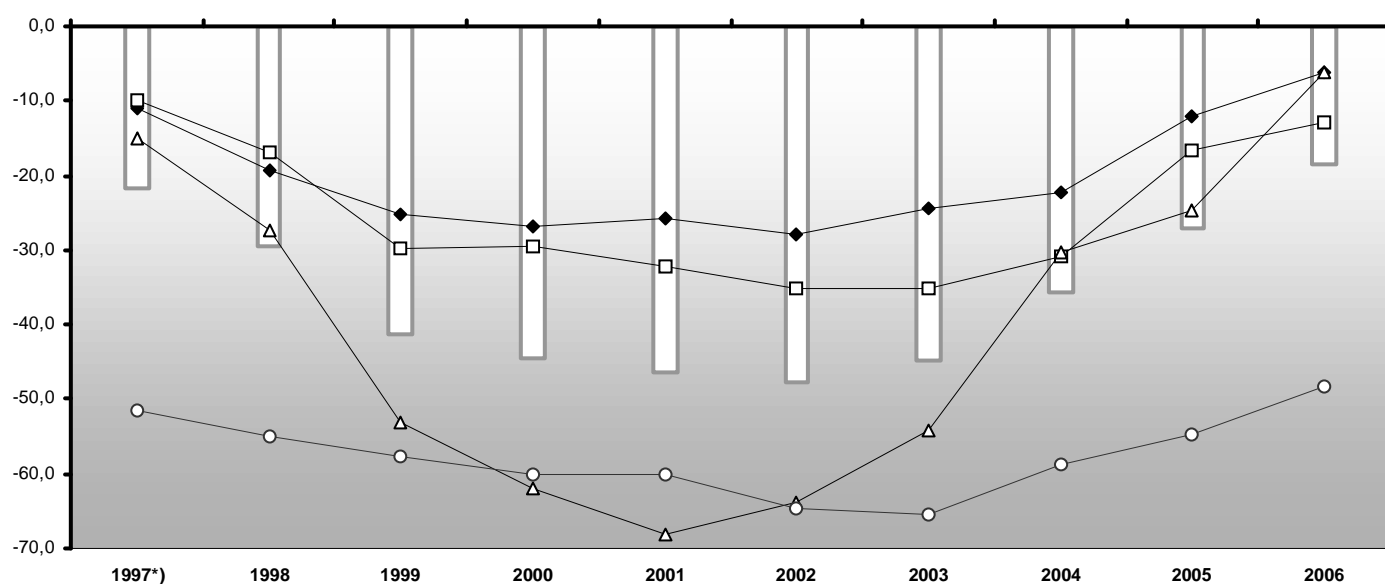
**Tablica II. WYPRZEDZAJĄCY WSKAŹNIK UFNOŚCI KONSUMENCKIEJ**

Wyprzedzający wskaźnik ufności konsumenckiej jest średnią sald ocen zmian sytuacji finansowej gospodarstwa domowego, ogólnej sytuacji ekonomicznej kraju, trendów poziomu bezrobocia (ze znakiem przeciwnym) i oszczędzania pieniędzy w najbliższych 12 miesiącach.

Okres badania ankietowego		Zmiany sytuacji finansowej gospodarstwa domowego	Zmiany ogólnej sytuacji ekonomicznej kraju	Zmiany poziomu bezrobocia (ze znakiem przeciwnym)	Oszczędzanie pieniędzy	Wskaźnik ufności konsumenckiej WWUK
Rok	Miesiąc	b	d	f	g	
		w procentach				
1997 *)		-11,0	-10,0	-15,0	-51,4	-21,9
1998		-19,2	-17,0	-27,3	-55,0	-29,6
1999		-25,3	-29,7	-53,1	-57,6	-41,4
2000		-26,8	-29,5	-62,0	-60,1	-44,6
2001		-25,8	-32,2	-68,0	-60,1	-46,5
2002		-27,8	-35,1	-63,8	-64,6	-47,8
2003		-24,5	-35,2	-54,1	-65,4	-44,8
2004		-22,3	-30,8	-30,3	-58,8	-35,7
	01	-24,7	-38,3	-42,6	-59,6	-41,5
	02	-24,7	-40,2	-44,3	-59,6	-42,4
	03	-28,9	-43,6	-44,3	-62,2	-44,9
	04	-29,2	-42,5	-40,2	-60,3	-43,2
	05	-24,4	-28,9	-22,7	-60,5	-34,3
	06	-22,0	-29,6	-23,8	-57,9	-33,5
	07	-25,7	-31,1	-25,7	-59,8	-35,7
	08	-20,2	-26,4	-25,2	-60,1	-33,1
	09	-19,1	-23,4	-24,6	-57,4	-31,3
	10	-16,9	-22,6	-23,3	-56,5	-30,0
	11	-16,7	-20,1	-24,5	-55,3	-29,3
	12	-14,9	-23,0	-22,9	-56,2	-29,4
2005		-12,0	-16,7	-24,8	-54,6	-27,2
	01	-14,7	-18,1	-21,5	-54,0	-27,2
	02	-13,4	-17,0	-27,5	-55,1	-28,4
	03	-12,6	-21,2	-28,4	-53,4	-29,0
	04	-12,6	-17,5	-24,8	-53,7	-27,3
	05	-11,1	-17,1	-26,1	-53,1	-27,0
	06	-12,2	-21,5	-30,5	-57,8	-30,6
	07	-13,7	-20,8	-29,4	-56,1	-30,2
	08	-10,6	-18,8	-27,9	-55,8	-28,4
	09	-13,7	-16,4	-25,9	-55,5	-28,0
	10	-12,2	-9,7	-21,6	-53,6	-24,4
	11	-8,6	-10,7	-18,0	-53,2	-22,7
	12	-8,9	-11,5	-16,5	-53,4	-22,7
2006		-6,1	-13,0	-6,3	-48,3	-18,5
	01	-5,9	-2,1	-10,8	-49,2	-17,1
	02	-3,6	-3,3	-12,7	-50,5	-17,6
	03	-7,0	-12,4	-16,2	-50,7	-21,7
	04	-5,6	-12,5	-14,3	-50,0	-20,8
	05	-5,8	-14,4	-9,6	-48,6	-19,7
	06	-4,8	-14,7	-8,7	-49,5	-19,5
	07	-4,3	-14,5	-4,7	-46,9	-17,7
	08	-7,4	-16,5	-4,6	-47,8	-19,2
	09	-7,0	-17,2	-3,4	-47,5	-18,9
	10	-6,7	-19,4	0,8	-46,6	-18,1
	11	-9,2	-14,8	3,3	-47,3	-17,1
	12	-6,0	-13,7	5,9	-45,3	-14,9
2007						
	01	-6,4	-14,6	11,0	-43,4	-13,4
	02	-5,5	-11,1	8,7	-42,8	-12,7
	03	-1,6	-12,0	9,9	-40,8	-11,2
	04	-0,3	-6,1	16,5	-41,7	-8,0
	05	-0,8	-3,8	18,9	-39,7	-6,4
	06	-1,5	-7,8	19,0	-37,6	-7,0
	07	-0,2	-8,7	22,5	-41,1	-6,9
	08	-0,6	-6,8	21,7	-40,9	-6,7
	09	-2,8	-10,3	21,8	-38,3	-7,4
	10	0,7	-4,3	22,0	-40,3	-5,5
	11	-0,7	4,0	19,6	-40,3	-4,4

\*) kwiecień, lipiec, październik

**Wykres IIa. WYPRZEDZAJĄCY WSKAŹNIK UFNOŚCI KONSUMENCKIEJ (WWUK) ORAZ JEGO WARTOŚCI SKŁADOWE (W PROCENTACH) WEDŁUG LAT**



**Wykres IIc. WYPRZEDZAJĄCY WSKAŹNIK UFNOŚCI KONSUMENCKIEJ (WWUK) ORAZ JEGO WARTOŚCI SKŁADOWE (W PROCENTACH) WEDŁUG MIESIĘCY W LATACH 2004 – 2007**

