



Koniunktura konsumencka^{*)} **III kwartał 2011 r.**

W III kwartale 2011 r. odnotowano poprawę nastrojów konsumenckich społeczeństwa polskiego.

Bieżący wskaźnik ufności konsumenckiej (BWUK), syntetycznie opisujący bieżące tendencje konsumpcji indywidualnej ukształtował się w III kwartale 2011 r. na poziomie $-23,7$ pkt proc. i był wyższy o $2,6$ pkt proc. niż w poprzednim kwartale, ale o $7,6$ pkt proc. niższy niż przed rokiem.

Wyprzedzający wskaźnik ufności konsumenckiej (WWUK), syntetycznie opisujący tendencje konsumpcji indywidualnej oczekiwanej w najbliższych miesiącach, w III kwartale 2011 r. poprawił się o $1,3$ pkt proc. w stosunku do poprzedniego kwartału przyjmując poziom $-27,4$ pkt proc., ale nadal był o $5,7$ pkt proc. niższy w porównaniu do III kwartału 2010 r.

Zanotowana w III kwartale 2011 r. poprawa nastrojów konsumenckich osiągnięta została głównie poprzez poprawę ocen dotyczących zmian w ogólnej sytuacji ekonomicznej kraju.

Wskaźnik ocen **zaistniałych zmian w sytuacji ekonomicznej kraju** (w ostatnich 12 miesiącach) ukształtował się w III kwartale 2011 r. na poziomie $-40,9$ pkt proc. i był wyższy od wyniku z poprzedniego kwartału o $3,8$ pkt proc., ale w porównaniu do III kwartału 2010 r. był niższy o $12,6$ pkt proc.

Wskaźnik **oczekiwanych zmian sytuacji ekonomicznej kraju** (w najbliższych 12 miesiącach) w III kwartale 2011 r. wyniósł $-26,5$ pkt proc. i był wyższy niż w poprzednim kwartale o $5,2$ pkt proc., ale o $7,1$ pkt proc. niższy niż rok wcześniej.

W mniejszym stopniu na poprawę nastrojów konsumenckich wpłynęły:

— oceny zmian w sytuacji finansowej gospodarstw domowych (wskaźnik **zaistniałych zmian w sytuacji finansowej gospodarstw domowych** w stosunku do poprzedniego miesiąca poprawił

^{*)} Od stycznia 2004 r. badanie koniunktury konsumenckiej prowadzone jest z częstotliwością miesięczną – jako badanie wspólne Głównego Urzędu Statystycznego oraz Narodowego Banku Polskiego. W III kwartale 2011 r. badanie przeprowadzono na próbie 5 440 gospodarstw domowych.

Najważniejszymi wskaźnikami, obliczanymi na podstawie przeprowadzonych badań, są: 1) bieżący wskaźnik ufności konsumenckiej – obrazujący bieżące tendencje zmian w konsumpcji indywidualnej (tablica I) oraz 2) wyprzedzający wskaźnik ufności konsumenckiej – obrazujący oczekiwane w najbliższych miesiącach zmiany w tendencjach konsumpcji indywidualnej (tablica II). Obydwa wskaźniki ufności konsumenckiej mogą przyjmować wartości od -100 do $+100$. Wartość dodatnia oznacza przewagę liczebną konsumentów nastawionych optymistycznie nad konsumentami nastawionymi pesymistycznie, natomiast wartość ujemna oznacza przewagę liczebną konsumentów nastawionych pesymistycznie nad konsumentami nastawionymi optymistycznie. Szczegółowe wyjaśnienia metodologiczne badania przedstawiono w publikacji „Koniunktura konsumencka. Tendencje zmian październik 2003-styczeń 2004”.

Od maja 2004 r. wyniki badań publikowane są w miesięcznych i kwartalnych „Informacjach sygnalnych”, a także zamieszczane na stronie internetowej GUS.

się o 0,8 pkt proc. osiągając poziom –22,5 pkt proc., natomiast wskaźnik **zmian oczekiwanych w sytuacji finansowej gospodarstw domowych** polepszył się o 1,4 pkt proc. i ukształtował się na poziomie –12,7 pkt proc.);

— oceny obecnego **dokonywania ważnych zakupów** dla gospodarstw domowych (poprawa o 1,5 pkt proc.) oraz **możliwości zaoszczędzenia pieniędzy** (poprawa o 1,9 pkt proc.).

Negatywnie na zmiany nastrojów konsumenckich w III kwartale 2011 r. oddziaływały tylko oceny oczekiwanych zmian w poziomie bezrobocia. Wskaźnik **obaw przed wzrostem poziomu bezrobocia** (w okresie najbliższych 12 miesięcy) ukształtował się co do wartości bezwzględnej na poziomie 34,3 pkt proc. i był gorszy niż w poprzednim kwartale o 3,4 pkt proc..

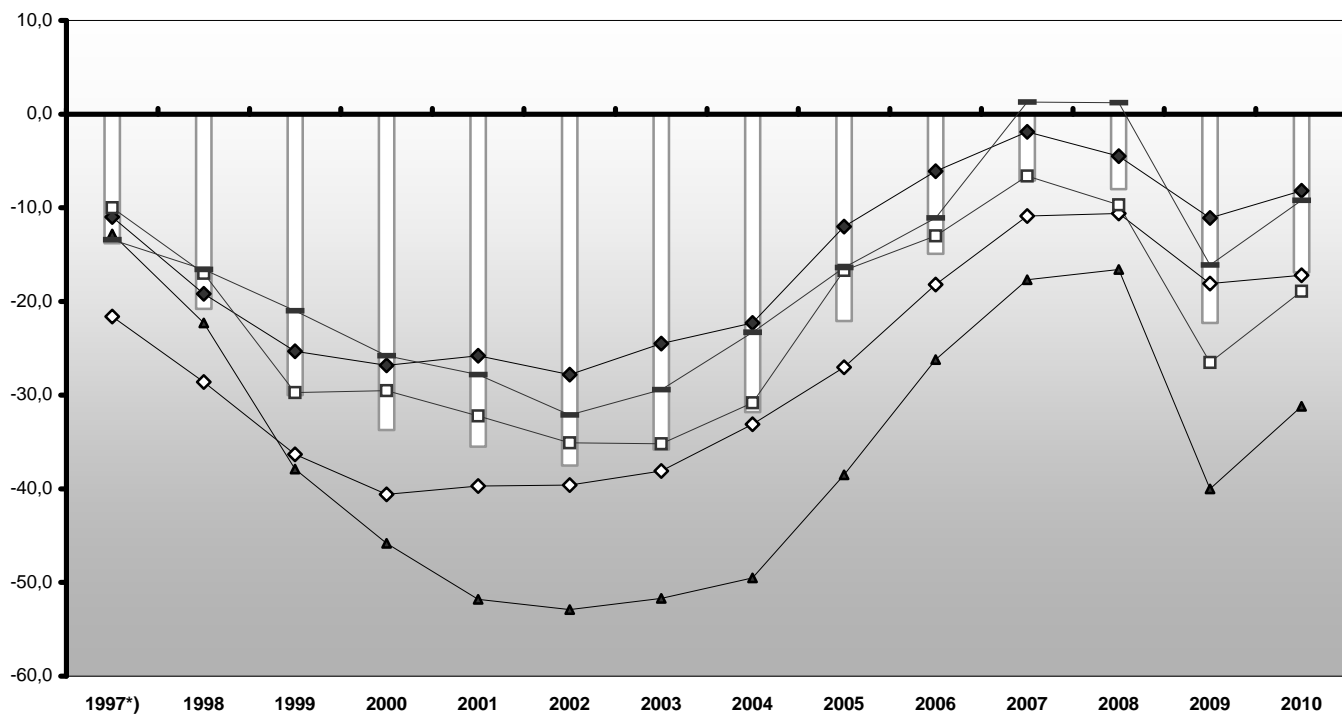
Tablica I. BIEŻĄCY WSKAŹNIK UFNOŚCI KONSUMENCKIEJ

Bieżący wskaźnik ufności konsumenckiej jest średnią sald ocen zmian sytuacji finansowej gospodarstwa domowego, zmian ogólnej sytuacji ekonomicznej kraju oraz obecnego dokonywania ważnych zakupów.

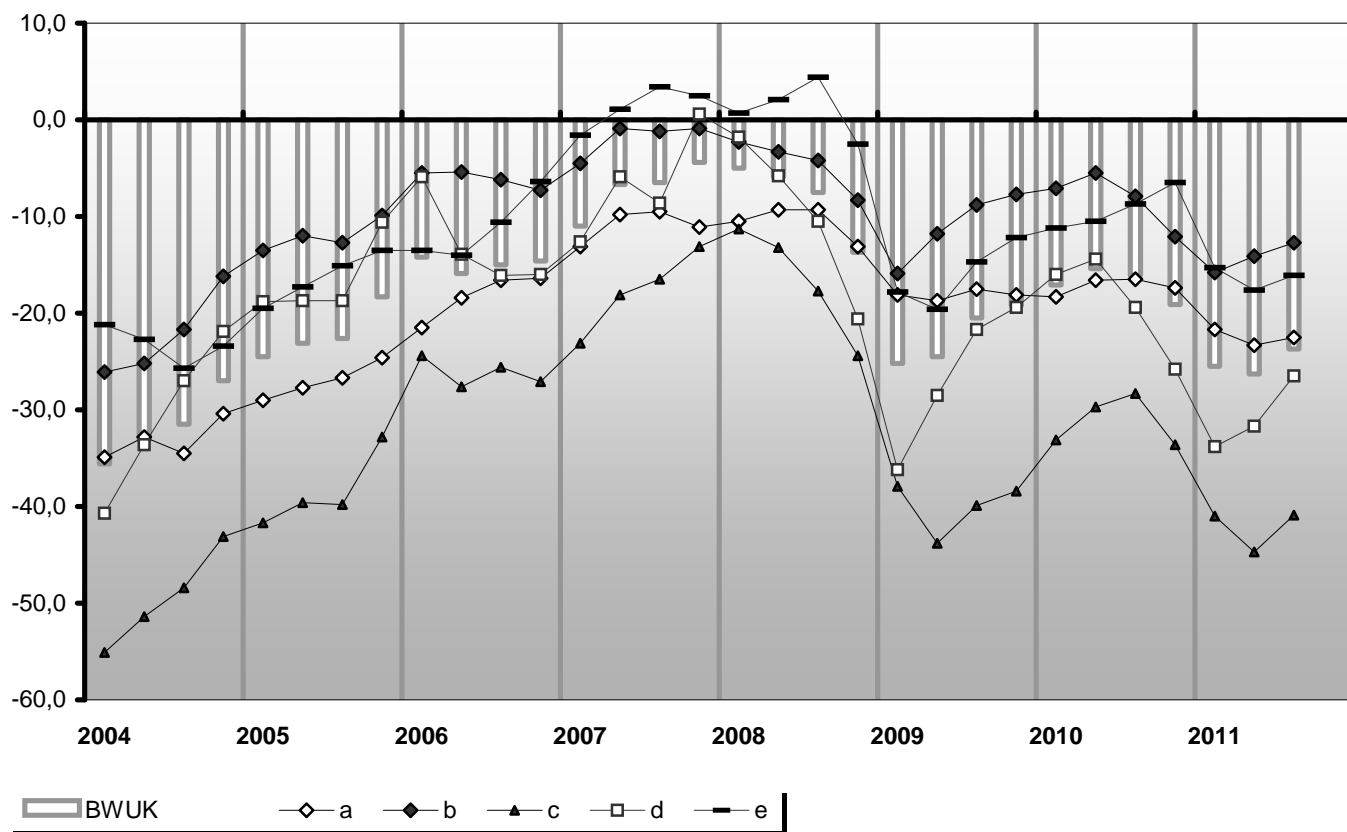
Rok	Okres badania ankietowego Kwartał Miesiąc	Zmiany sytuacji finansowej gospodarstwa domowego w:		Zmiany ogólnej sytuacji ekonomicznej kraju w:		Obecne dokonywanie ważnych zakupów e	Wskaźnik ufności konsumenckiej BWUK
		ostatnich 12 miesiącach	najbliższych 12 miesiącach	ostatnich 12 miesiącach	najbliższych 12 miesiącach		
		a	b	c	d		
<i>w procentach</i>							
1997*)		-21,6	-11,0	-12,8	-10,0	-13,4	-13,8
1998		-28,6	-19,2	-22,3	-17,0	-16,6	-20,8
1999		-36,3	-25,3	-37,9	-29,7	-21,0	-30,0
2000		-40,6	-26,8	-45,8	-29,5	-25,8	-33,7
2001		-39,7	-25,8	-51,8	-32,2	-27,8	-35,5
2002		-39,6	-27,8	-52,9	-35,1	-32,1	-37,5
2003		-38,1	-24,5	-51,7	-35,2	-29,4	-35,8
2004		-33,1	-22,3	-49,5	-30,8	-23,3	-31,8
	I	-34,9	-26,1	-55,1	-40,7	-21,2	-35,6
	II	-32,8	-25,2	-51,4	-33,6	-22,7	-33,1
	III	-34,5	-21,7	-48,4	-27,0	-25,7	-31,5
	IV	-30,4	-16,2	-43,1	-21,9	-23,4	-27,0
2005		-27,0	-12,0	-38,5	-16,7	-16,4	-22,1
	I	-29,0	-13,5	-41,7	-18,8	-19,5	-24,5
	II	-27,7	-12,0	-39,6	-18,7	-17,3	-23,1
	III	-26,7	-12,7	-39,8	-18,7	-15,1	-22,6
	IV	-24,6	-9,9	-32,8	-10,6	-13,5	-18,3
2006		-18,2	-6,1	-26,2	-13,0	-11,1	-14,9
	I	-21,5	-5,5	-24,4	-5,9	-13,5	-14,2
	II	-18,4	-5,4	-27,6	-13,9	-14,0	-15,9
	III	-16,6	-6,2	-25,6	-16,1	-10,6	-15,0
	IV	-16,4	-7,3	-27,1	-16,0	-6,4	-14,6
2007		-10,9	-1,9	-17,7	-6,6	1,3	-7,1
	I	-13,1	-4,5	-23,1	-12,6	-1,6	-11,0
	II	-9,8	-0,9	-18,1	-5,9	1,1	-6,7
	III	-9,5	-1,2	-16,5	-8,6	3,4	-6,5
	IV	-11,1	-0,9	-13,1	0,6	2,5	-4,4
2008		-10,6	-4,5	-16,6	-9,7	1,2	-8,0
	I	-10,5	-2,3	-11,3	-1,8	0,7	-5,0
	II	-9,3	-3,3	-13,2	-5,8	2,1	-5,9
	III	-9,3	-4,2	-17,7	-10,5	4,4	-7,5
	IV	-13,1	-8,3	-24,4	-20,6	-2,5	-13,7
2009		-18,1	-11,1	-40,0	-26,5	-16,1	-22,3
	I	-18,1	-15,9	-37,9	-36,2	-17,8	-25,2
	II	-18,7	-11,8	-43,8	-28,5	-19,6	-24,5
	III	-17,5	-8,8	-39,9	-21,7	-14,7	-20,5
	IV	-18,1	-7,7	-38,4	-19,4	-12,2	-19,2
2010		-17,2	-8,2	-31,2	-18,9	-9,2	-16,9
	I	-18,3	-7,1	-33,1	-16,0	-11,2	-17,1
	II	-16,6	-5,5	-29,7	-14,4	-10,5	-15,4
	III	-16,5	-7,9	-28,3	-19,4	-8,7	-16,1
	IV	-17,4	-12,1	-33,6	-25,8	-6,5	-19,1
2011							
	I	-21,7	-15,8	-41,0	-38,8	-15,3	-25,5
	II	-23,3	-14,1	-44,7	-31,7	-17,6	-26,3
	III	-22,5	-12,7	-40,9	-26,5	-16,1	-23,7

*) kwiecień, lipiec, październik

Wykres Ia. BIEŻĄCY WSKAŹNIK UFNOŚCI KONSUMENCKIEJ (BWUK) ORAZ JEGO WARTOŚCI SKŁADOWE (W PROCENTACH) WEDŁUG LAT



Wykres Ib. BIEŻĄCY WSKAŹNIK UFNOŚCI KONSUMENCKIEJ (BWUK) ORAZ JEGO WARTOŚCI SKŁADOWE (W PROCENTACH) WEDŁUG KWARTAŁÓW W LATACH 2004 – 2011

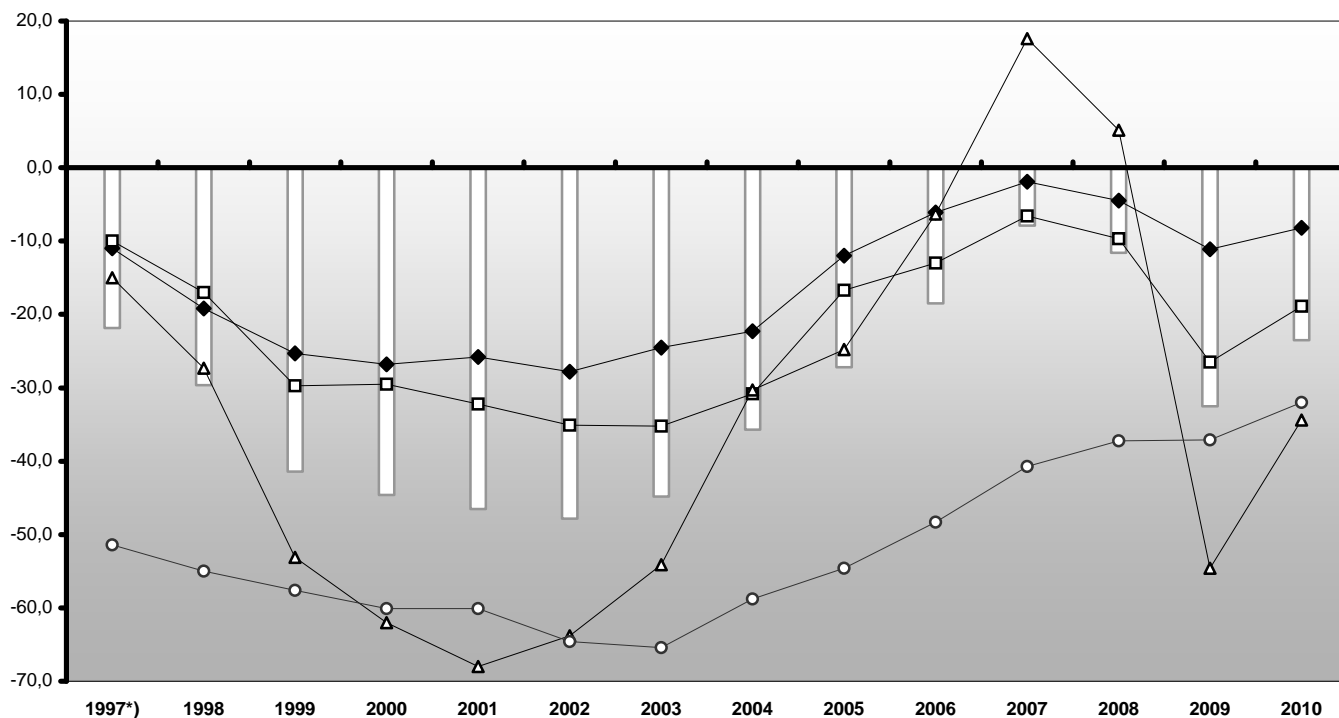


Tablica II. WYPRZEDZAJĄCY WSKAŹNIK UFNOŚCI KONSUMENCKIEJ

Wyprzedzający wskaźnik ufności konsumenckiej jest średnią sald ocen zmian sytuacji finansowej gospodarstwa domowego, ogólnej sytuacji ekonomicznej kraju, trendów poziomu bezrobocia (ze znakiem przeciwnym) i oszczędzania pieniędzy w najbliższych 12 miesiącach.

Rok	Okres badania ankietowego		Zmiany sytuacji finansowej gospodarstwa domowego	Zmiany ogólnej sytuacji ekonomicznej kraju	Zmiany poziomu bezrobocia (ze znakiem przeciwnym)	Oszczędzanie pieniędzy	Wskaźnik ufności konsumenckiej WWUK
	Kwartał	Miesiąc					
			b	d	f	g	
<i>w procentach</i>							
1997*)			-11,0	-10,0	-15,0	-51,4	-21,9
1998			-19,2	-17,0	-27,3	-55,0	-29,6
1999			-25,3	-29,7	-53,1	-57,6	-41,4
2000			-26,8	-29,5	-62,0	-60,1	-44,6
2001			-25,8	-32,2	-68,0	-60,1	-46,5
2002			-27,8	-35,1	-63,8	-64,6	-47,8
2003			-24,5	-35,2	-54,1	-65,4	-44,8
2004			-22,3	-30,8	-30,3	-58,8	-35,7
	I		-26,1	-40,7	-43,7	-60,5	-42,9
	II		-25,2	-33,6	-28,9	-59,6	-37,0
	III		-21,7	-27,0	-25,1	-59,1	-33,4
	IV		-16,2	-21,9	-23,6	-56,0	-29,6
2005			-12,0	-16,7	-24,8	-54,6	-27,2
	I		-13,5	-18,8	-25,8	-54,2	-28,2
	II		-12,0	-18,7	-27,1	-54,9	-28,3
	III		-12,7	-18,7	-27,7	-55,8	-28,9
	IV		-9,9	-10,6	-18,7	-53,4	-23,3
2006			-6,1	-13,0	-6,3	-48,3	-18,5
	I		-5,5	-5,9	-13,3	-50,1	-18,8
	II		-5,4	-13,9	-10,9	-49,4	-20,0
	III		-6,2	-16,1	-4,3	-47,4	-18,6
	IV		-7,3	-16,0	3,3	-46,4	-16,7
2007			-1,9	-6,6	17,6	-40,7	-7,9
	I		-4,5	-12,6	9,9	-42,3	-12,5
	II		-0,9	-5,9	18,1	-39,7	-7,1
	III		-1,2	-8,6	22,0	-40,1	-7,0
	IV		-0,9	0,6	20,5	-40,6	-5,2
2008			-4,5	-9,7	5,1	-37,2	-11,6
	I		-2,3	-1,8	15,8	-39,1	-6,9
	II		-3,3	-5,8	13,1	-37,2	-8,4
	III		-4,2	-10,5	7,7	-36,2	-10,9
	IV		-8,3	-20,6	-16,2	-36,2	-20,4
2009			-11,1	-26,5	-54,6	-37,1	-32,5
	I		-15,9	-36,2	-60,7	-39,7	-38,3
	II		-11,8	-28,5	-59,7	-36,9	-34,4
	III		-8,8	-21,7	-49,1	-36,1	-29,1
	IV		-7,7	-19,4	-48,9	-35,8	-28,1
2010			-8,2	-18,9	-34,4	-32,0	-23,5
	I		-7,1	-16,0	-42,1	-34,7	-25,1
	II		-5,5	-14,4	-30,8	-31,1	-20,6
	III		-7,9	-19,4	-28,9	-30,1	-21,7
	IV		-12,1	-25,8	-35,8	-32,0	-26,6
2011							
	I		-15,8	-38,8	-38,1	-36,1	-31,1
	II		-14,1	-31,7	-30,9	-37,6	-28,7
	III		-12,7	-26,5	-34,3	-35,7	-27,4

Wykres IIa. WYPRZEDZAJĄCY WSKAŹNIK UFNOŚCI KONSUMENCKIEJ (WWUK) ORAZ JEGO WARTOŚCI SKŁADOWE (W PROCENTACH) WEDŁUG LAT



Wykres IIB. WYPRZEDZAJĄCY WSKAŹNIK UFNOŚCI KONSUMENCKIEJ (WWUK) ORAZ JEGO WARTOŚCI SKŁADOWE (W PROCENTACH) WEDŁUG KWARTAŁÓW W LATACH 2004 – 2011

