



## **Koniunktura konsumencka<sup>\*)</sup>** **II kwartał 2011 r.**

W II kwartale 2011 r. odnotowano nieznaczne osłabienie bieżącego wskaźnika ufności konsumenckiej w porównaniu z I kwartałem, nieco poprawił się natomiast wyprzedzający wskaźnik ufności konsumenckiej.

**Bieżący wskaźnik ufności konsumenckiej (BWUK)**, syntetycznie opisujący bieżące tendencje konsumpcji indywidualnej, ukształtował się w II kwartale 2011 r. na poziomie  $-26,3$  pkt proc. i był niższy o  $0,8$  pkt proc. niż w poprzednim kwartale i o  $10,9$  pkt proc. niż przed rokiem.

**Wyprzedzający wskaźnik ufności konsumenckiej (WWUK)**, syntetycznie opisujący tendencje konsumpcji indywidualnej oczekiwanej w najbliższych miesiącach, w II kwartale 2011 r. zwiększył się o  $2,4$  pkt proc. w stosunku do poprzedniego kwartału, do poziomu  $-28,7$  pkt proc., ale w stosunku do II kwartału 2010 r. był niższy o  $8,1$  pkt proc.

W II kwartale 2011 r. wystąpiły w stosunku do poprzedniego kwartału zróżnicowane zmiany badanych wskaźników.

Znaczną poprawę nastrojów odnotowano: w zakresie oczekiwanych (w najbliższych 12 miesiącach) zmian w ogólnej sytuacji ekonomicznej kraju (poprawa o  $7,1$  pkt proc.) oraz zmian w poziomie bezrobocia (poprawa o  $7,2$  pkt proc.). Nieznacznie poprawiły się (o  $1,7$  pkt proc.) nastroje odnoszące się do oczekiwanych (w najbliższych 12 miesiącach) zmian w sytuacji finansowej gospodarstw domowych.

Pogorszenie nastrojów w II kwartale, w porównaniu do I kwartału 2011 r., odnotowano w przypadku zaistniałych w ostatnich 12 miesiącach zmian w ogólnej sytuacji ekonomicznej kraju (pogorszenie ocen o  $3,7$  pkt proc.) i w sytuacji finansowej gospodarstw domowych (pogorszenie ocen o  $1,6$  pkt proc.). Obniżyły się także konsumenckie oceny dotyczące obecnego dokonywania ważnych zakupów przez gospodarstwa domowe (spadek o  $2,3$  pkt proc.) oraz możliwości zaoszczędzenia pieniędzy (spadek o  $1,5$  pkt proc.).

Wskaźnik ocen **zaistniałych zmian w sytuacji ekonomicznej kraju** (w ostatnich 12 miesiącach) ukształtował się w II kwartale 2011 r. na poziomie  $-44,7$  pkt proc. i był niższy niż w II kwartale 2010 r. o  $15,0$  pkt proc.

---

<sup>\*)</sup> Od stycznia 2004 r. badanie koniunktury konsumenckiej prowadzone jest z częstotliwością miesięczną – jako badanie wspólne Głównego Urzędu Statystycznego oraz Narodowego Banku Polskiego. W II kwartale 2011 r. badanie przeprowadzono na próbie 5 425 gospodarstw domowych.

Najważniejszymi wskaźnikami, obliczanymi na podstawie przeprowadzonych badań, są: 1) bieżący wskaźnik ufności konsumenckiej – obrazujący bieżące tendencje zmian w konsumpcji indywidualnej (tablica I) oraz 2) wyprzedzający wskaźnik ufności konsumenckiej – obrazujący oczekiwane w najbliższych miesiącach zmiany w tendencjach konsumpcji indywidualnej (tablica II). Obydwa wskaźniki ufności konsumenckiej mogą przyjmować wartości od  $-100$  do  $+100$ . Wartość dodatnia oznacza przewagę liczebną konsumentów nastawionych optymistycznie nad konsumentami nastawionymi pesymistycznie, natomiast wartość ujemna oznacza przewagę liczebną konsumentów nastawionych pesymistycznie nad konsumentami nastawionymi optymistycznie. Szczegółowe wyjaśnienia metodologiczne badania przedstawiono w publikacji „Koniunktura konsumencka. Tendencje zmian październik 2003–styczeń 2004”.

Od maja 2004 r. wyniki badań publikowane są w miesięcznych i kwartalnych „Informacjach sygnalnych”, a także zamieszczane na stronie internetowej GUS.

Wskaźnik **oczekiwanych zmian sytuacji ekonomicznej kraju** (w najbliższych 12 miesiącach) w II kwartale 2011 r. wyniósł  $-31,7$  pkt proc. i był niższy niż przed rokiem o  $17,3$  pkt proc.

W II kwartale 2011 r. wskaźnik **obaw przed wzrostem poziomu bezrobocia** (w okresie najbliższych 12 miesięcy) ukształtował się na podobnym poziomie co rok wcześniej i wyniósł  $30,9$  pkt proc.

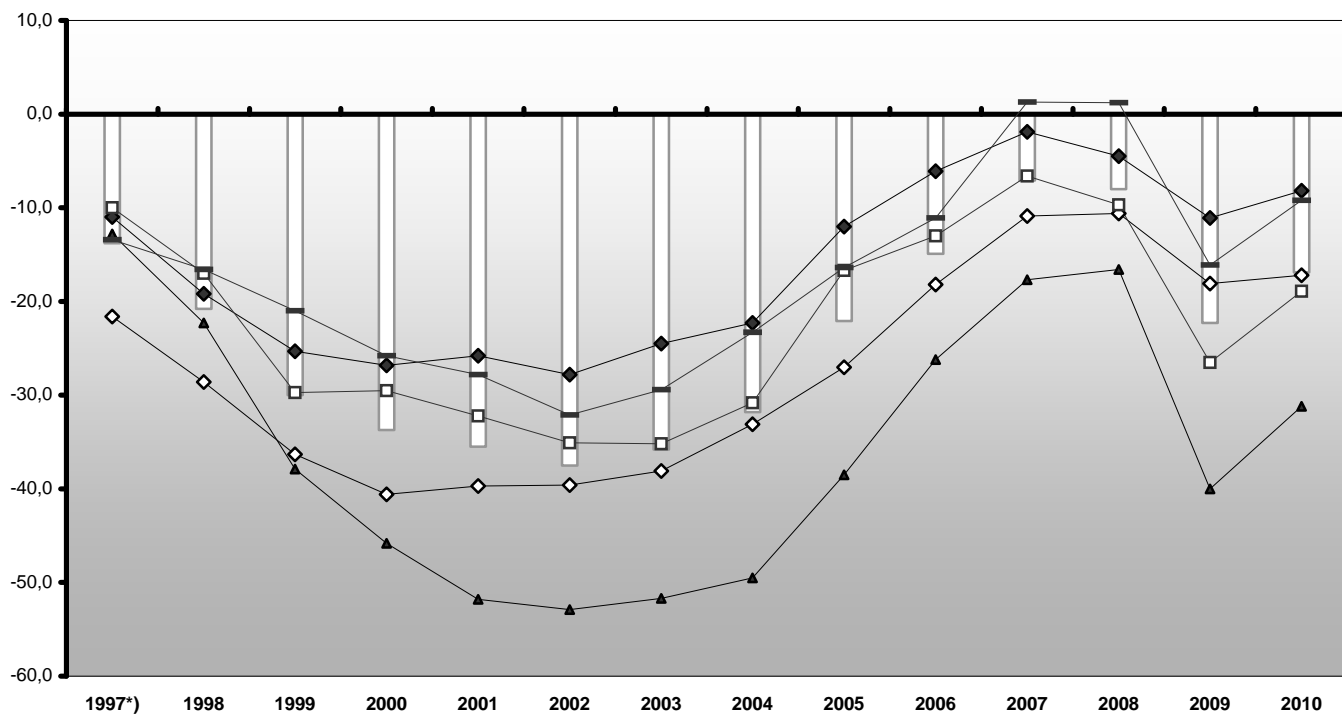
**Tablica I. BIEŻĄCY WSKAŹNIK UFNOŚCI KONSUMENCKIEJ**

Bieżący wskaźnik ufności konsumenckiej jest średnią sald ocen zmian sytuacji finansowej gospodarstwa domowego, zmian ogólnej sytuacji ekonomicznej kraju oraz obecnego dokonywania ważnych zakupów.

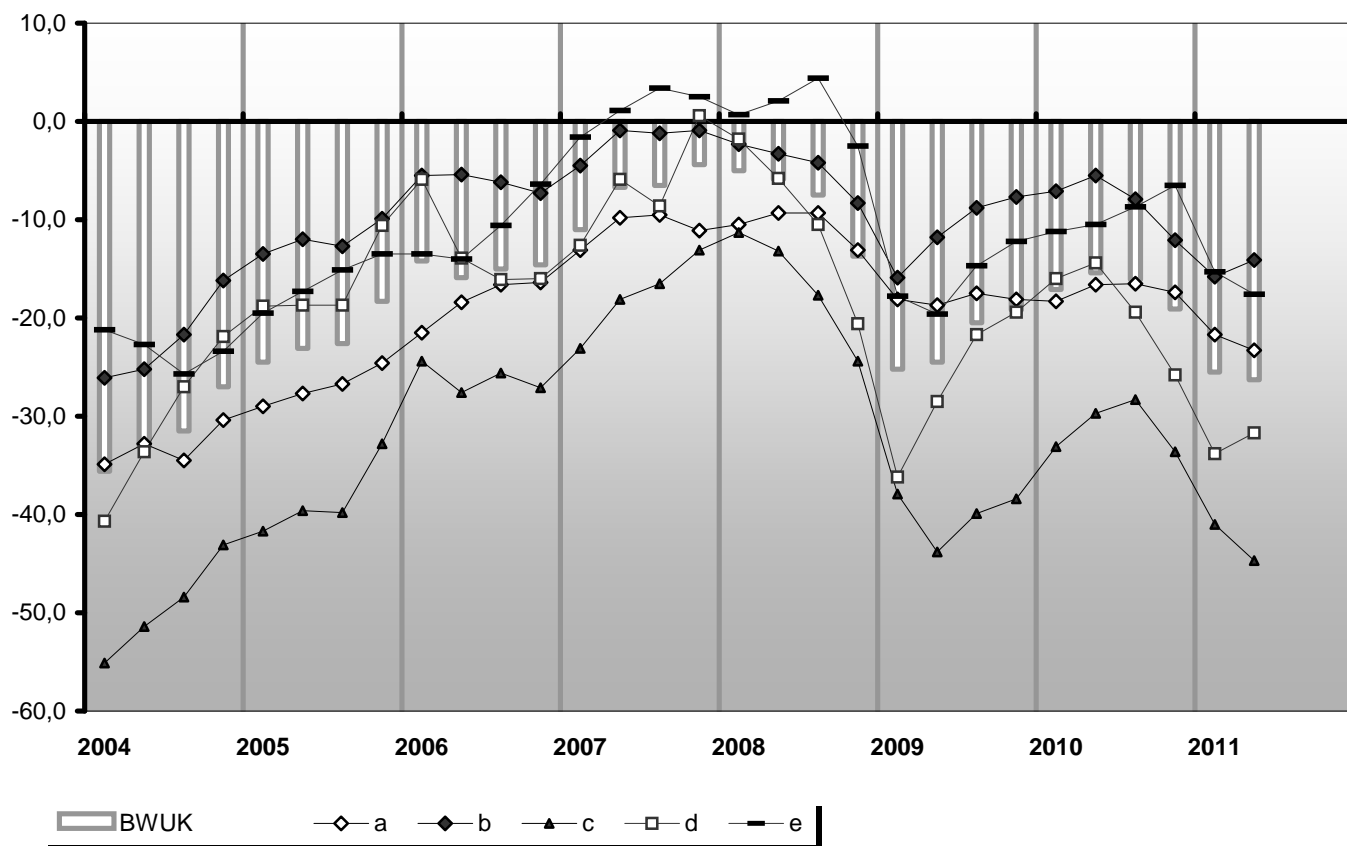
Rok	Okres badania ankietowego Kwartał Miesiąc	Zmiany sytuacji finansowej gospodarstwa domowego w:		Zmiany ogólnej sytuacji ekonomicznej kraju w:		Obecne dokonywanie ważnych zakupów e	Wskaźnik ufności konsumenckiej BWUK
		ostatnich 12 miesiącach	najbliższych 12 miesiącach	ostatnich 12 miesiącach	najbliższych 12 miesiącach		
		a	b	c	d		
<i>w procentach</i>							
1997*)		-21,6	-11,0	-12,8	-10,0	-13,4	-13,8
1998		-28,6	-19,2	-22,3	-17,0	-16,6	-20,8
1999		-36,3	-25,3	-37,9	-29,7	-21,0	-30,0
2000		-40,6	-26,8	-45,8	-29,5	-25,8	-33,7
2001		-39,7	-25,8	-51,8	-32,2	-27,8	-35,5
2002		-39,6	-27,8	-52,9	-35,1	-32,1	-37,5
2003		-38,1	-24,5	-51,7	-35,2	-29,4	-35,8
2004		-33,1	-22,3	-49,5	-30,8	-23,3	-31,8
	I	-34,9	-26,1	-55,1	-40,7	-21,2	-35,6
	II	-32,8	-25,2	-51,4	-33,6	-22,7	-33,1
	III	-34,5	-21,7	-48,4	-27,0	-25,7	-31,5
	IV	-30,4	-16,2	-43,1	-21,9	-23,4	-27,0
2005		-27,0	-12,0	-38,5	-16,7	-16,4	-22,1
	I	-29,0	-13,5	-41,7	-18,8	-19,5	-24,5
	II	-27,7	-12,0	-39,6	-18,7	-17,3	-23,1
	III	-26,7	-12,7	-39,8	-18,7	-15,1	-22,6
	IV	-24,6	-9,9	-32,8	-10,6	-13,5	-18,3
2006		-18,2	-6,1	-26,2	-13,0	-11,1	-14,9
	I	-21,5	-5,5	-24,4	-5,9	-13,5	-14,2
	II	-18,4	-5,4	-27,6	-13,9	-14,0	-15,9
	III	-16,6	-6,2	-25,6	-16,1	-10,6	-15,0
	IV	-16,4	-7,3	-27,1	-16,0	-6,4	-14,6
2007		-10,9	-1,9	-17,7	-6,6	1,3	-7,1
	I	-13,1	-4,5	-23,1	-12,6	-1,6	-11,0
	II	-9,8	-0,9	-18,1	-5,9	1,1	-6,7
	III	-9,5	-1,2	-16,5	-8,6	3,4	-6,5
	IV	-11,1	-0,9	-13,1	0,6	2,5	-4,4
2008		-10,6	-4,5	-16,6	-9,7	1,2	-8,0
	I	-10,5	-2,3	-11,3	-1,8	0,7	-5,0
	II	-9,3	-3,3	-13,2	-5,8	2,1	-5,9
	III	-9,3	-4,2	-17,7	-10,5	4,4	-7,5
	IV	-13,1	-8,3	-24,4	-20,6	-2,5	-13,7
2009		-18,1	-11,1	-40,0	-26,5	-16,1	-22,3
	I	-18,1	-15,9	-37,9	-36,2	-17,8	-25,2
	II	-18,7	-11,8	-43,8	-28,5	-19,6	-24,5
	III	-17,5	-8,8	-39,9	-21,7	-14,7	-20,5
	IV	-18,1	-7,7	-38,4	-19,4	-12,2	-19,2
2010		-17,2	-8,2	-31,2	-18,9	-9,2	-16,9
	I	-18,3	-7,1	-33,1	-16,0	-11,2	-17,1
	II	-16,6	-5,5	-29,7	-14,4	-10,5	-15,4
	III	-16,5	-7,9	-28,3	-19,4	-8,7	-16,1
	IV	-17,4	-12,1	-33,6	-25,8	-6,5	-19,1
2011							
	I	-21,7	-15,8	-41,0	-38,8	-15,3	-25,5
	II	-23,3	-14,1	-44,7	-31,7	-17,6	-26,3

\*) kwiecień, lipiec, październik

**Wykres Ia. BIEŻĄCY WSKAŹNIK UFNOŚCI KONSUMENCKIEJ (BWUK) ORAZ JEGO WARTOŚCI SKŁADOWE (W PROCENTACH) WEDŁUG LAT**



**Wykres Ib. BIEŻĄCY WSKAŹNIK UFNOŚCI KONSUMENCKIEJ (BWUK) ORAZ JEGO WARTOŚCI SKŁADOWE (W PROCENTACH) WEDŁUG KWARTAŁÓW W LATACH 2004 – 2011**



**Tablica II. WYPRZEDZAJĄCY WSKAŹNIK UFNOŚCI KONSUMENCKIEJ**

Wyprzedzający wskaźnik ufności konsumenckiej jest średnią sald ocen zmian sytuacji finansowej gospodarstwa domowego, ogólnej sytuacji ekonomicznej kraju, trendów poziomu bezrobocia (ze znakiem przeciwnym) i oszczędzania pieniędzy w najbliższych 12 miesiącach.

Rok	Okres badania ankietowego		Zmiany sytuacji finansowej gospodarstwa domowego	Zmiany ogólnej sytuacji ekonomicznej kraju	Zmiany poziomu bezrobocia (ze znakiem przeciwnym)	Oszczędzanie pieniędzy	Wskaźnik ufności konsumenckiej WWUK
	Kwartał	Miesiąc					
			b	d	f	g	
<i>w procentach</i>							
1997*)			<b>-11,0</b>	<b>-10,0</b>	<b>-15,0</b>	<b>-51,4</b>	<b>-21,9</b>
1998			<b>-19,2</b>	<b>-17,0</b>	<b>-27,3</b>	<b>-55,0</b>	<b>-29,6</b>
1999			<b>-25,3</b>	<b>-29,7</b>	<b>-53,1</b>	<b>-57,6</b>	<b>-41,4</b>
2000			<b>-26,8</b>	<b>-29,5</b>	<b>-62,0</b>	<b>-60,1</b>	<b>-44,6</b>
2001			<b>-25,8</b>	<b>-32,2</b>	<b>-68,0</b>	<b>-60,1</b>	<b>-46,5</b>
2002			<b>-27,8</b>	<b>-35,1</b>	<b>-63,8</b>	<b>-64,6</b>	<b>-47,8</b>
2003			<b>-24,5</b>	<b>-35,2</b>	<b>-54,1</b>	<b>-65,4</b>	<b>-44,8</b>
2004			<b>-22,3</b>	<b>-30,8</b>	<b>-30,3</b>	<b>-58,8</b>	<b>-35,7</b>
	I		-26,1	-40,7	-43,7	-60,5	-42,9
	II		-25,2	-33,6	-28,9	-59,6	-37,0
	III		-21,7	-27,0	-25,1	-59,1	-33,4
	IV		-16,2	-21,9	-23,6	-56,0	-29,6
2005			<b>-12,0</b>	<b>-16,7</b>	<b>-24,8</b>	<b>-54,6</b>	<b>-27,2</b>
	I		-13,5	-18,8	-25,8	-54,2	-28,2
	II		-12,0	-18,7	-27,1	-54,9	-28,3
	III		-12,7	-18,7	-27,7	-55,8	-28,9
	IV		-9,9	-10,6	-18,7	-53,4	-23,3
2006			<b>-6,1</b>	<b>-13,0</b>	<b>-6,3</b>	<b>-48,3</b>	<b>-18,5</b>
	I		-5,5	-5,9	-13,3	-50,1	-18,8
	II		-5,4	-13,9	-10,9	-49,4	-20,0
	III		-6,2	-16,1	-4,3	-47,4	-18,6
	IV		-7,3	-16,0	3,3	-46,4	-16,7
2007			<b>-1,9</b>	<b>-6,6</b>	<b>17,6</b>	<b>-40,7</b>	<b>-7,9</b>
	I		-4,5	-12,6	9,9	-42,3	-12,5
	II		-0,9	-5,9	18,1	-39,7	-7,1
	III		-1,2	-8,6	22,0	-40,1	-7,0
	IV		-0,9	0,6	20,5	-40,6	-5,2
2008			<b>-4,5</b>	<b>-9,7</b>	<b>5,1</b>	<b>-37,2</b>	<b>-11,6</b>
	I		-2,3	-1,8	15,8	-39,1	-6,9
	II		-3,3	-5,8	13,1	-37,2	-8,4
	III		-4,2	-10,5	7,7	-36,2	-10,9
	IV		-8,3	-20,6	-16,2	-36,2	-20,4
2009			<b>-11,1</b>	<b>-26,5</b>	<b>-54,6</b>	<b>-37,1</b>	<b>-32,5</b>
	I		-15,9	-36,2	-60,7	-39,7	-38,3
	II		-11,8	-28,5	-59,7	-36,9	-34,4
	III		-8,8	-21,7	-49,1	-36,1	-29,1
	IV		-7,7	-19,4	-48,9	-35,8	-28,1
2010			<b>-8,2</b>	<b>-18,9</b>	<b>-34,4</b>	<b>-32,0</b>	<b>-23,5</b>
	I		-7,1	-16,0	-42,1	-34,7	-25,1
	II		-5,5	-14,4	-30,8	-31,1	-20,6
	III		-7,9	-19,4	-28,9	-30,1	-21,7
	IV		-12,1	-25,8	-35,8	-32,0	-26,6
2011							
	I		-15,8	-38,8	-38,1	-36,1	-31,1
	II		-14,1	-31,7	-30,9	-37,6	-28,7

