

**Departament Przedsiębiorstw**

# **BADANIE KONIUNKTURY GOSPODARCZEJ**

Zeszyt metodologiczny zaopiniowany przez Komisję Metodologiczną GUS

Warszawa, marzec 2010

Opracowanie publikacji

GUS, Departament Przedsiębiorstw

kierujący

Katarzyna Walkowska – Dyrektor Departamentu

zespół:

Olga Gaca, Hanna Sękowska, Magdalena Święcka,  
Łukasz Gontarz, Cyprian Grzęda, Hubert Stefaniak

## PRZEDMOWA

Wdrażanie badań koniunktury gospodarczej prowadzonych metodą testu koniunkturalnego rozpoczęto w Głównym Urzędzie Statystycznym w 1992 roku badaniem koniunktury w przemyśle. Badania te są prowadzone w GUS na podstawie „Rozporządzenia Rady Ministrów w sprawie programu badań statystycznych statystyki publicznej na rok .....”. Szczegółowy opis metodologii tego badania przedstawiono w opracowaniu pt. *Badanie koniunktury*, które ukazało się w marcu 1994 roku [1]. Kolejna edycja metodologii badań koniunktury gospodarczej została wydana w 2007 roku pt. **Badanie Koniunktury Gospodarczej** (obie w serii *Zeszyty metodyczne i klasyfikacje*). Ze względu na wprowadzoną w 2009 roku zmianę klasyfikacji działalności gospodarczej z PKD 2004 na PKD 2007 oraz modyfikacje wprowadzone od 2010 r. w ankietach koniunktury gospodarczej Główny Urząd Statystyczny zdecydował o wydaniu uaktualnionej wersji publikacji „Badanie Koniunktury Gospodarczej”. Publikacja została przygotowana w Departamencie Przedsiębiorstw, który opracowuje metodologię badania oraz przygotowuje publikacje na podstawie otrzymanych wyników. Dane zbierane są przez Urząd Statystyczny w Zielonej Górze, który także nalicza tablice wynikowe.

Niniejsza publikacja ma na celu przedstawienie podstawowych informacji o wielkości i sposobie doboru prób do poszczególnych badań koniunktury, zakresie pozyskiwanej informacji, zasadach budowy, obliczania i interpretacji różnego typu wskaźników koniunktury, a także możliwościach wykorzystywania wyników tych badań do oceny bieżącej i przyszłej sytuacji gospodarczej.

Katarzyna Walkowska

Dyrektor Departamentu Przedsiębiorstw

SPIS TREŚCI	str.
PRZEDMOWA .....	3
WPROWADZENIE .....	5
1. HISTORIA BADAŃ KONIUNKTURY GOSPODARCZEJ .....	6
2. ZAKRES PODMIOTOWY I PRZEDMIOTOWY BADAŃ .....	8
<b>2.1. Przemysł</b> .....	<b>8</b>
<b>2.2. Budownictwo</b> .....	<b>11</b>
<b>2.3. Handel</b> .....	<b>13</b>
<b>2.4. Usługi</b> .....	<b>15</b>
3. HARMONOGRAM BADAŃ .....	19
4. SPOSÓB FORMUŁOWANIA PYTAŃ W ANKIETACH .....	20
5. WSKAŹNIKI KONIUNKTURY .....	22
<b>5.1. Wskaźniki proste</b> .....	<b>22</b>
<b>5.2. Wskaźniki złożone</b> .....	<b>26</b>
<b>5.3. Wyrównania sezonowe</b> .....	<b>28</b>
6. WARTOŚĆ POZNAWCZA WSKAŹNIKÓW KONIUNKTURY .....	29
7. PUBLIKOWANIE WYNIKÓW .....	32
8. WZORY ANKIET WYKORZYSTYWANYCH W BADANIU .....	35
9. BIBLIOGRAFIA .....	47
10. SŁOWNIK POLSKO-ANGIELSKI .....	48

## WPROWADZENIE

Pod pojęciem koniunktury gospodarczej rozumie się najczęściej stan aktywności gospodarczej przedsiębiorstw i dokonujące się w niej zmiany, w tym stan głównych czynników ją determinujących (m.in. popytu, podaży, zatrudnienia, inwestycji). Badania koniunktury są tematem wielu prac teoretycznych [2], [3], [4], [5] i analitycznych [6], [7], [8].

Źródłem informacji o stanie koniunktury jest przede wszystkim statystyka ilościowa. Jakościowe badania koniunktury gospodarczej prowadzone metodą testu koniunkturalnego są dodatkowym elementem umożliwiającym pełniejszą ocenę sytuacji całego sektora przedsiębiorstw i poszczególnych jego działów. Prosta i krótka ankieta pozwala na szybkie zebranie danych i udostępnienie wyników, co stanowi podstawową zaletę tych badań. Z tego względu traktowane są one często nie tylko jako uzupełnienie, ale i źródło informacji wyprzedzającej w stosunku do statystyki ilościowej.

Metodologia badań koniunktury prowadzonych z wykorzystaniem testu koniunktury polega na zbieraniu opinii przedsiębiorców na temat bieżącej i przyszłej sytuacji kierowanych przez nich przedsiębiorstw w zakresie takich elementów prowadzonej działalności gospodarczej jak portfel zamówień, produkcja, sytuacja finansowa, zatrudnienie, ceny, działalność inwestycyjna, napotykane bariery. Udzielając odpowiedzi na ankietę koniunktury, respondenci powinni opierać się na swych ogólnych odczuciach dotyczących bieżącej sytuacji przedsiębiorstwa i przewidywanych możliwości jego rozwoju, bez odwoływania się do zapisów księgowych.

Badania koniunktury gospodarczej prowadzone w Głównym Urzędzie Statystycznym uwzględniają zakres podmiotowy i przedmiotowy obowiązujący we Wspólnym Zharmonizowanym Programie Unii Europejskiej Badań Koniunktury Gospodarczej i Konsumentów [9]. Harmonizacja tych badań na poziomie europejskim pozwala na opracowywanie spójnych danych dla całej Unii, a także na porównywanie wyników uzyskiwanych w poszczególnych krajach członkowskich, a tym samym na dokonywanie oceny sytuacji danego kraju na tle sytuacji obserwowanej w innych krajach. W ramach harmonizacji dąży się do objęcia badaniami tych samych obszarów gospodarki (przemysł, budownictwo, handel, pozostałe usługi), ujednolicenia treści ankiet (lista pytań i sposób ich formułowania), a także harmonogramu przeprowadzania badania. Pełne dostosowanie metodologii badań prowadzonych przez GUS do zasad przyjętych w Unii Europejskiej pozwala z jednej strony na regularne przesyłanie przez GUS wyników badań do Komisji Europejskiej do dalszego ich

wykorzystywania na potrzeby analiz sytuacji gospodarczej całej Unii, z drugiej – na porównywanie wyników badań koniunktury dla przedsiębiorstw polskich z wynikami gromadzonymi przez inne kraje członkowskie. W GUS prowadzone są także badania koniunktury konsumentów, wzorowane również na badaniach europejskich.

Ponadto dane GUS są regularnie przekazywane do Organizacji Współpracy Gospodarczej i Rozwoju (Organisation for Economic Co-operation and Development – OECD), która współuczestniczy w pracach nad metodologią i harmonizacją badań koniunktury [10], a także gromadzi i analizuje ich wyniki w przekrojach międzynarodowych, w tym dla krajów spoza Unii Europejskiej.

## **1. HISTORIA BADAŃ KONIUNKTURY GOSPODARCZEJ**

Historia badań koniunktury gospodarczej prowadzonych metodą testu koniunkturalnego sięga w Europie przełomu lat 40-tych i 50-tych XX wieku. Pierwsze badania koniunktury tego typu wdrożono w niemieckim Instytucie Badań Gospodarczych (Institut für Wirtschaftsforschung – IFO), francuskim Narodowym Instytucie Statystyki i Badań Ekonomicznych (Institut National de la Statistique et des Études Économiques – INSEE) oraz włoskim Narodowym Instytucie Statystyki (Istituto Nazionale di Statistica – ISTAT). Rosnące zainteresowanie badaniami koniunktury, w tym możliwościami ich wykorzystywania do opisywania bieżącej i przyszłej sytuacji gospodarczej spowodowało, że w 1952 r. zachodnioeuropejskie instytuty badawcze zajmujące się tą tematyką (w tym m.in. IFO, INSEE oraz włoski Narodowy Instytut Badań Koniunktury – Istituto Nazionale per lo Studio della Congiuntura – ISCO) utworzyły Międzynarodowy Komitet Badań Metod Koniunkturalnych (Comité International pour l'Études des Méthodes Conjuncturelles – CIMCO). W 1960 r. zmienił on nazwę na Centrum Międzynarodowych Badań Tendencji Gospodarczych (Centre for International Research on Economic Tendency Surveys – CIRET). Siedziba tej organizacji mieściła się do roku 1999 w Monachium przy IFO. Obecnie sekretariat CIRET-u znajduje się w Szwajcarii, przy Ośrodku Badań Koniunktury Federacyjnej Wyższej Szkoły Technicznej w Zurychu (Konjunkturforschungsstelle der Eidgenössischen Technischen Hochschule Zürich). GUS jest członkiem CIRET-u od 1996 r.

W ramach Europejskiej Wspólnoty Gospodarczej jakościowe badania koniunktury gospodarczej objęto harmonizacją na podstawie Decyzji Komisji Europejskiej z dnia 15 listopada 1961 roku. Pierwsze ujednolicone wskaźniki dla krajów członkowskich zaczęto publikować dla przemysłu w 1962

roku. W 1966 r. wdrożono zharmonizowane badanie koniunktury w budownictwie i inwestycji w przemyśle, a w 1984 r. – koniunktury w handlu. Ze względu na zwiększającą się w gospodarce rolę pozostałych usług, w 1996 r. badaniami europejskimi objęto także jednostki tego sektora.

Na początku lat 90-tych OECD i Komisja Europejska (Dyrekcja Generalna do spraw Ekonomicznych i Finansowych – odpowiedzialna za badania koniunktury – oraz Eurostat) zainicjowały cykl warsztatów dla przedstawicieli krajów Europy Środkowo-Wschodniej (głównie urzędów statystycznych), które miały pomóc we wprowadzaniu badań koniunktury w tych krajach. Dokonujący się w owym czasie w tej części Europy proces transformacji gospodarczej spowodował, że w pierwszym etapie wdrażania badań koniunktury stworzono specjalne ankiety koniunktury przemysłu, budownictwa i handlu. Obok pytań zadawanych respondentom w Unii Europejskiej zawierały one dodatkowe pytania, pozwalające lepiej analizować sytuację tych gospodarek. W następnych latach, w miarę rosnącej stabilizacji gospodarki krajów wschodnio-europejskich, stopniowo odstępowano od specyficznych pytań i w chwili obecnej wszystkie kraje członkowskie Unii Europejskiej prowadzą badania według jednolitego zakresu tematycznego.

Przedstawiciele Głównego Urzędu Statystycznego od początku brali udział w warsztatach organizowanych przez OECD i Komisję Europejską. Pozwoliło to na stosunkowo szybkie wdrożenie w GUS regularnych badań koniunktury gospodarczej. W czerwcu 1992 r. jako pierwsze zostało wprowadzone badanie koniunktury w przemyśle [1], w lipcu 1993 r. rozpoczęto badanie koniunktury w budownictwie, a w październiku tego samego roku – w handlu. W 1999 roku z badań koniunktury w przemyśle i budownictwie wydzielono do osobnej ankiety pytania dotyczące działalności inwestycyjnej przedsiębiorstw. Jako ostatnie, w styczniu 2003 r., podjęto badanie koniunktury w usługach. Przy projektowaniu i wdrażaniu badań koniunktury gospodarczej opierano się na doświadczeniach ekspertów polskich i zagranicznych, w tym w szczególności z Akademii Ekonomicznej w Poznaniu (przemysł, budownictwo) i Instytutu Rynku Wewnętrznego i Konsumpcji (handel) oraz francuskiego INSEE. Poza badaniami ogólnopolskimi prowadzonymi przez GUS, w połowie lat 90-tych niektóre Urzędy Statystyczne m.in. w Poznaniu prowadziły dodatkowe badania koniunktury przemysłu i budownictwa dla swojego województwa.

## 2. ZAKRES PODMIOTOWY I PRZEDMIOTOWY BADAŃ

### 2.1. Przemysł

Badaniem koniunktury w przemyśle obejmowane są podmioty prowadzące działalność z zakresu przetwórstwa przemysłowego zaklasyfikowane według Polskiej Klasyfikacji Działalności (PKD 2007)<sup>1</sup> do sekcji C. Obserwacji poddawane są przedsiębiorstwa o liczbie pracujących 10 i więcej osób, dzielone na następujące klasy wielkości:

- małe (o liczbie pracujących od 10 do 49 osób),
- średnie (o liczbie pracujących od 50 do 249 osób),
- duże (o liczbie pracujących 250 i więcej osób).

Z powyżej wymienionych klas wielkości, do próby (3500 przedsiębiorstw) wchodzi w całości grupa jednostek dużych oraz 10% podmiotów z grupy małych i średnich. Losowanie tych jednostek odbywa się według schematu warstwowego, bez zwracania, proporcjonalnie, przy czym dąży się, by do próby wchodziły wszystkie jednostki, które regularnie uczestniczą w badaniu. Warstwa jest definiowana jako jednoczesne grupowanie wg działu/grupy/klasy PKD oraz wg klasy wielkości. Źródło tworzenia kartotek do badania stanowi Baza Jednostek Statystycznych w powiązaniu z wynikami rocznej statystyki przedsiębiorstw. Aktualizacja próby dokonywana jest raz na rok.

Badaniami nie są obejmowane mikro-przedsiębiorstwa (do 9 osób pracujących) z uwagi na to, że nie mają one istotnego wpływu na stan koniunktury w całym przetwórstwie przemysłowym, generując niespełna 7% przychodów całej badanej zbiorowości.

Przyjęty schemat losowania warstwowego zapewnia opracowywanie wyników według wskazanych wyżej klas wielkości podmiotu oraz rodzaju prowadzonej działalności. Zgodnie z drugim z tych kryteriów badana zbiorowość dzieli się na 22 warstwy odpowiadające działom przetwórstwa przemysłowego według PKD 2007, tj.:

- produkcja artykułów spożywczych, napojów i wyrobów tytoniowych (dział 10+11+12),
- produkcja wyrobów tekstylnych (dział 13),
- produkcja odzieży (dział 14),

---

<sup>1</sup> Obecnie obowiązująca klasyfikacja PKD 2007 została wprowadzona rozporządzeniem Rady Ministrów z dnia 24 grudnia 2007 r. ( Dz. U. 251, poz.1885) do stosowania w statystyce, ewidencji i dokumentacji oraz rachunkowości, a także w urzędowych rejestrach i systemach informacyjnych administracji publicznej.



- produkcja skór i wyrobów ze skór wyprawionych (dział 15),
- produkcja wyrobów z drewna oraz korka, z wyłączeniem mebli; produkcja wyrobów ze słomy i materiałów używanych do wyplatania (dział 16),
- produkcja papieru i wyrobów z papieru (dział 17),
- poligrafia i reprodukcja zapisanych nośników informacji (dział 18),
- wytwarzanie i przetwarzanie koksu i produktów rafinacji ropy naftowej (dział 19),
- produkcja chemikaliów i wyrobów chemicznych (dział 20),
- produkcja podstawowych substancji farmaceutycznych oraz leków i pozostałych wyrobów farmaceutycznych (dział 21),
- produkcja wyrobów z gumy i tworzyw sztucznych (dział 22),
- produkcja wyrobów z pozostałych mineralnych surowców niemetalicznych (dział 23),
- produkcja metali (dział 24),
- produkcja metalowych wyrobów gotowych, z wyłączeniem maszyn i urządzeń (dział 25),
- produkcja komputerów, wyrobów elektronicznych i optycznych (dział 26),
- produkcja urządzeń elektrycznych (dział 27),
- produkcja maszyn i urządzeń, gdzie indziej niesklasyfikowana (dział 28),
- produkcja pojazdów samochodowych, przyczep i naczep, z wyłączeniem motocykli (dział 29),
- produkcja pozostałego sprzętu transportowego (dział 30),
- produkcja mebli (dział 31),
- pozostała produkcja wyrobów (dział 32),
- naprawa, konserwacja i instalowanie maszyn i urządzeń (dział 33),

Dla celów analitycznych wyniki są ponadto agregowane według rodzaju produkcji realizowanej przez przedsiębiorstwa w zależności od charakteru jej przeznaczenia tj. w podziale na dobra konsumpcyjne, inwestycyjne i zaopatrzeniowe; z dóbr konsumpcyjnych wyodrębnia się dobra trwałego użytku oraz nietrwałego użytku, a z tych ostatnich – żywność i napoje.

Badanie jest prowadzone z częstotliwością miesięczną. Dodatkowo, raz na kwartał zbierane są dane uzupełniające do informacji gromadzonych w systemie miesięcznym, a dwa razy w roku – dane na temat działalności inwestycyjnej przedsiębiorstw przemysłowych.

Każdy z wybranych do próby podmiotów jest zobowiązany do udzielania co miesiąc odpowiedzi na pytania dotyczące opinii na temat wybranych czynników mających wpływ na kształtowanie się

bieżącej i przyszłej (w perspektywie trzech miesięcy) sytuacji przedsiębiorstwa. Ankieta dzieli się na dwie części: diagnostyczną i prognostyczną. W pierwszej z nich zawarto pytania dotyczące oceny:

- ogólnej sytuacji gospodarczej przedsiębiorstwa,
- portfela zamówień, w tym zagranicznych,
- produkcji bieżącej i w ostatnich trzech miesiącach,
- stanu zapasów wyrobów gotowych,
- sytuacji finansowej ogółem, w tym w zakresie zobowiązań finansowych, należności i opóźnień płatności.

W części prognostycznej uwzględniono pytania na temat przewidywań na najbliższe miesiące w zakresie:

- ogólnej sytuacji gospodarczej przedsiębiorstwa,
- portfela zamówień, w tym zagranicznych,
- produkcji,
- cen sprzedaży,
- zatrudnienia,
- sytuacji finansowej ogółem, w tym w zakresie zobowiązań finansowych.

Pytania ankiety kwartalnej (wzór w załączeniu) dotyczą oceny:

- portfela zamówień w ostatnich trzech miesiącach,
- zdolności produkcyjnych przedsiębiorstwa,
- stopnia wykorzystania mocy produkcyjnych przedsiębiorstwa,
- zagwarantowanego okresu produkcji,
- barier utrudniających prowadzenie działalności,
- pozycji przedsiębiorstwa wobec konkurencji – na rynku krajowym, na rynkach krajów Unii Europejskiej i poza Unią.

Uzupełnieniem badań miesięcznych i kwartalnych jest badanie działalności inwestycyjnej przedsiębiorstw przemysłowych, realizowane w odrębnym trybie i na osobnych ankietach, rozsyłanych do podmiotów dwa razy w roku: w marcu i październiku. Taka metodologia badań działalności inwestycyjnej obowiązuje we wszystkich krajach Unii. Jak wspomniano wyżej, z chwilą wdrożenia tego badania na początku 1999 r. z ankiety kwartalnej usunięto pytania dotyczące działalności

inwestycyjnej i wprowadzono je do nowej ankiety, dodając jednocześnie pytania wymagane przez Komisję Europejską.

Wiosenne badanie inwestycji ma na celu zebranie opinii o nakładach poniesionych w poprzednim roku i przewidywanych na rok bieżący, jesienne – o szacowanych nakładach poniesionych w bieżącym roku i przewidywanych w nadchodzącym roku. Ponadto, w październiku zbierane są informacje na temat czynników, które mają wpływ na podejmowanie przez przedsiębiorcę działalności inwestycyjnej (w tym popytu, czynników finansowych, technicznych) oraz na temat celu prowadzonej działalności inwestycyjnej (w tym wymiany maszyn i urządzeń produkcyjnych, zwiększenia mocy produkcyjnych, poprawy efektywności działania). Dodatkowo, dwa razy w roku gromadzone są na potrzeby analiz krajowych informacje na temat źródeł finansowania inwestycji (środki własne, kredyt bankowy krajowy, kredyt bankowy zagraniczny, leasing, inne). Szczegółowy zakres tej ankiety przedstawiono w aneksie.

Badanie inwestycji jest prowadzone w oparciu o próbę obowiązującą w badaniu koniunktury przetwórstwa przemysłowego. Wyniki są opracowywane według takich samych kryteriów jak w badaniach miesięcznych i kwartalnych: rodzaju prowadzonej działalności, klasy wielkości podmiotu oraz charakteru przeznaczenia produkcji. Na potrzeby Komisji Europejskiej wyniki badania inwestycji w przetwórstwie przemysłowym dla dużych podmiotów są dodatkowo prezentowane w podziale na przedsiębiorstwa o liczbie pracujących od 250 do 499 osób oraz 500 i więcej osób, a także łącznie dla podmiotów małych i średnich (o liczbie pracujących od 10 do 249 osób).

## **2.2. Budownictwo**

Badanie koniunktury gospodarczej w budownictwie obejmuje przedsiębiorstwa prowadzące działalność budowlano-montażową zaklasyfikowaną według Polskiej Klasyfikacji Działalności (PKD 2007) do sekcji F (Budownictwo). Są one dzielone na następujące cztery klasy wielkości:

- małe (o liczbie pracujących do 49 osób, w podziale na mikro – do 9 osób i pozostałe małe),
- średnie (o liczbie pracujących od 50 do 249 osób),
- duże (o liczbie pracujących 250 i więcej osób).

Z powyżej wymienionych klas wielkości, do próby (5000 przedsiębiorstw) wchodzi w całości grupa jednostek średnich i dużych oraz 1% podmiotów z grupy małych. Losowanie tych jednostek

odbywa się według schematu warstwowego, bez zwracania, proporcjonalnie, przy czym przestrzegana jest zasada, by do próby wchodziły wszystkie jednostki, które regularnie uczestniczą w badaniu. W budownictwie dana warstwa jest definiowana jako jednoczesne grupowanie wg działu PKD oraz klasy wielkości. Źródło tworzenia kartotek do badania stanowi Baza Jednostek Statystycznych w powiązaniu z wynikami rocznej statystyki przedsiębiorstw. Próba jest aktualizowana raz na rok.

Do końca 2005 roku w badaniu brały udział podmioty o liczbie pracujących 10 i więcej osób. Od 2006 roku badaniem obejmowane są wszystkie jednostki, niezależnie od ich wielkości. Włączenie do badań koniunktury budownictwa mikro-przedsiębiorstw wynikało z faktu, iż mają one znaczący udział w tworzeniu przychodów dla budownictwa ogółem (ok. 33%), a ich sytuacja różni się od sytuacji pozostałych podmiotów.

W przyjętym schemacie losowania warstwy tworzone są z uwzględnieniem następujących kryteriów: klasa wielkości, rodzaj prowadzonej działalności według PKD. Rodzaj prowadzonej przez podmiot działalności określa się na poziomie działów PKD 2007:

- roboty budowlane związane ze wznoszeniem budynków (dział 41),
- roboty związane z budową obiektów inżynierii lądowej i wodnej (dział 42),
- roboty budowlane specjalistyczne (dział 43).

Badanie koniunktury w budownictwie jest realizowane z częstotliwością miesięczną (nie ma w tym przypadku – jak w przemyśle – dodatkowej ankiety kwartalnej). Badane jednostki zobowiązane są do udzielania odpowiedzi na pytania dotyczące oceny sytuacji bieżącej oraz przewidywanej w najbliższych miesiącach.

Pytania diagnostyczne dotyczą:

- ogólnej sytuacji gospodarczej przedsiębiorstwa,
- działalności budowlano-montażowej,
- portfela zamówień,
- zagwarantowanego okresu działania,
- stopnia wykorzystania mocy produkcyjnych przedsiębiorstwa,
- produkcji budowlano-montażowej na rynku krajowym,
- sytuacji finansowej ogółem, w tym w zakresie opóźnień płatności,
- barier utrudniających prowadzenie działalności.

Część prognostyczna ankiety dostarcza informacji na temat przewidywań w zakresie:

- ogólnej sytuacji gospodarczej przedsiębiorstwa,
- portfela zamówień na roboty budowlano–montażowe na rynku krajowym oraz – osobno – zagranicznym,
- produkcji budowlano-montażowej na rynku krajowym,
- cen realizacji robót budowlano-montażowych,
- sytuacji finansowej,
- zatrudnienia,
- aktualnych zdolności produkcyjnych przy posiadanym portfelu zamówień i przewidywanych zmianach popytu.

Realizowana w marcu i październiku ankieta na temat inwestycji jest identyczna z opisaną wcześniej ankietą kierowaną do przedsiębiorstw przemysłowych.

### **2.3. Handel**

Badaniem koniunktury w handlu obejmowana jest zbiorowość podmiotów prowadzących działalność w zakresie handlu detalicznego, tj. jednostki zakwalifikowane do sekcji G (działy 45 i 47) według Polskiej Klasyfikacji Działalności (PKD 2007). Podobnie jak w budownictwie, obserwowane podmioty dzieli się na następujące cztery klasy wielkości:

- małe (o liczbie pracujących do 49 osób, w podziale na mikro – do 9 osób i pozostałe małe),
- średnie (o liczbie pracujących od 50 do 249 osób),
- duże (o liczbie pracujących 250 i więcej osób).

Z powyżej wymienionych klas wielkości, do próby (5000 przedsiębiorstw) wchodzi w całości grupa jednostek średnich i dużych oraz 1% podmiotów z grupy małych. Losowanie tych jednostek odbywa się według schematu warstwowego, bez zwracania, proporcjonalnie, przy czym przestrzegana jest zasada, by do próby wchodziły wszystkie jednostki, które regularnie uczestniczą w badaniu. W handlu dana warstwa jest definiowana jako jednoczesne grupowanie wg PKD oraz wg klasy wielkości. Źródło tworzenia kartotek do badania stanowi Baza Jednostek Statystycznych w powiązaniu z wynikami rocznej statystyki przedsiębiorstw. Aktualizacja próby dokonywana jest raz na rok.

Włączenie do badań najmniejszych jednostek wynika ze znaczącego ich udziału w całym handlu detalicznym (generują one około 32% przychodów ze sprzedaży).

Przyjęty schemat losowania warstwowego pozwala na opracowywanie wyników dla wspomnianych wyżej klas wielkości oraz dla podmiotów zaklasyfikowanych według rodzaju prowadzonej działalności (wg PKD 2007). Poszczególne rodzaje działalności zostały połączone w następujące grupowania:

- żywność 47.11, 47.2, 47.81,
- włókno, odzież, obuwiu 47.51, 47.71, 47.72, 47.82,
- artykuły gospodarstwa domowego ogółem 47.43, 47.53, 47.54, 47.59, 47.63,
  - RTV i akcesoria oraz sprzęt elektryczny AGD 47.43, 47.54, 47.63,
  - pozostałe artykuły gospodarstwa domowego 47.53, 47.59,
- pojazdy samochodowe 45.11, 45.19, 45.32, 45.31, 45.20, 45.4,
- domy towarowe, wysyłkowe 47.19, 47.91,
- sprzedaż internetowa 47.91,
- paliwa 47.30,
- pozostały handel detaliczny 47.41, 47.42, 47.52, 47.61, 47.62, 47.64, 47.65, 47.73 – 47.78, 47.79, 47.89, 47.99.

Badanie koniunktury w handlu prowadzone jest z częstotliwością miesięczną. Ankieta dzieli się na dwie części: diagnostyczną i prognostyczną. W pierwszej z nich zawarte zostały pytania dotyczące oceny:

- ogólnej sytuacji gospodarczej przedsiębiorstwa,
- sprzedaży towarów,
- stanu zapasów towarów,
- dominujących źródeł finansowania środków obrotowych,
- cen towarów,
- barier utrudniających prowadzenie działalności,
- sytuacji finansowej ogółem, w tym w zakresie zobowiązań finansowych.

Pytania prognostyczne zadawane w drugiej części mają dostarczyć informacji o:

- ogólnej sytuacji gospodarczej,

- popycie na towary,
- ilości sprzedawanych towarów,
- sytuacji finansowej ogółem, w tym w zakresie zobowiązań finansowych,
- zatrudnieniu,
- cenach towarów,
- zamówieniach u dostawców,
- nakładach inwestycyjnych.

## 2.4. Usługi

Badaniem koniunktury w usługach obejmowane są podmioty zaklasyfikowane według Polskiej Klasyfikacji Działalności (PKD 2007) do sekcji:

- transport i gospodarka magazynowa (sekcja H),
- działalność związana z zakwaterowaniem i usługami gastronomicznymi (sekcja I),
- informacja i komunikacja (sekcja J),
- działalność finansowa i ubezpieczeniowa (sekcja K),
- działalność związana z obsługą rynku nieruchomości (sekcja L),
- działalność profesjonalna, naukowa i techniczna (sekcja M),
- działalność w zakresie usług administrowania i działalność wspierająca (sekcja N),
- edukacja (sekcja P),
- opieka zdrowotna i pomoc społeczna (sekcja Q),
- działalność związana z kulturą, rozrywką i rekreacją (sekcja R),
- pozostała działalność usługowa (sekcja S).

Podobnie jak w budownictwie i handlu obserwowane podmioty dzieli się na następujące cztery klasy wielkości:

- małe (o liczbie pracujących do 49 osób, w podziale na mikro – do 9 osób i pozostałe małe),
- średnie (o liczbie pracujących od 50 do 249 osób),
- duże (o liczbie pracujących 250 i więcej osób).

Do próby liczącej 5550 przedsiębiorstw wchodzi w całości grupa jednostek dużych oraz 1% podmiotów z grupy małych i średnich. Losowanie tych jednostek odbywa się według schematu

warstwowego, bez zwracania, proporcjonalnie, przy czym przestrzegana jest zasada, by do próby wchodziły wszystkie jednostki, które regularnie uczestniczą w badaniu. W usługach dana warstwa jest definiowana jako jednoczesne grupowanie wg PKD oraz wg klasy wielkości. Źródło tworzenia kartotek do badania stanowi Baza Jednostek Statystycznych w powiązaniu z wynikami rocznej statystyki przedsiębiorstw. Aktualizacja próby dokonywana jest raz na rok.

Objęcie badaniem mikro-przedsiębiorstw wynika z ich znaczącego udziału w sektorze usług (uzyskiwane przez nie przychody stanowią około 39% przychodów wszystkich jednostek usługowych).

Przyjęty schemat losowania warstwowego zapewnia opracowywanie wyników według kryterium rodzaju prowadzonej działalności. Zgodnie z tym, badana zbiorowość dzieli się na wspomnianych wyżej jedenaście warstw określanych na poziomie sekcji PKD 2007 oraz dwadzieścia cztery dodatkowe warstwy, określane dla wybranych sekcji na niższym poziomie klasyfikacyjnym:

- dla transportu i gospodarki magazynowej wyróżnia się:
  - transport lądowy oraz transport rurociągowy (dział 49),
  - transport wodny (dział 50),
  - transport lotniczy (dział 51),
  - magazynowanie i działalność usługową wspomagającą transport (dział 52),
  - działalność pocztową i kurierską (dział 53),
- dla informacji i komunikacji wyróżnia się:
  - działalność wydawniczą (dział 58),
  - działalność związaną z produkcją filmów, nagrań wideo, programów telewizyjnych, nagrań dźwiękowych i muzycznych (dział 59),
  - nadawanie programów ogólnodostępnych i abonamentowych (dział 60),
  - telekomunikację (dział 61),
  - działalność związaną z oprogramowaniem i doradztwem w zakresie informatyki oraz działalność powiązaną (dział 62),
  - działalność usługową w zakresie informacji (dział 63),
- dla działalności finansowej i ubezpieczeniowej wyróżnia się:
  - finansową działalność usługową, z wyłączeniem ubezpieczeń i funduszy emerytalnych (dział 64),
  - ubezpieczenia, reasekurację oraz fundusze emerytalne, z wyłączeniem obowiązkowego ubezpieczenia społecznego (dział 65),



- działalność wspomagającą usługi finansowe oraz ubezpieczenia i fundusze emerytalne (dział 66),
- dla działalności profesjonalnej, naukowej i technicznej wyróżnia się:
  - działalność prawniczą, rachunkowo-księgową i doradztwo podatkowe (dział 69),
  - działalność firm centralnych (head offices); doradztwo związane z zarządzaniem (dział 70),
  - działalność w zakresie architektury i inżynierii; badania i analizy techniczne (dział 71),
  - badania naukowe i prace rozwojowe (dział 72),
  - reklamę, badanie rynku i opinii publicznej (dział 73),
  - pozostałą działalność profesjonalną, naukową i techniczną (dział 74),
  - działalność weterynaryjną (dział 75),
- dla działalności w zakresie usług administrowania i działalności wspierającej wyróżnia się:
  - wynajem i dzierżawę (dział 77),
  - działalność związaną z zatrudnieniem (dział 78),
  - działalność organizatorów turystyki, pośredników i agentów turystycznych oraz pozostałą działalność usługową w zakresie rezerwacji i działalności z nią związane (dział 79),
  - działalność detektywistyczną i ochroniarską (dział 80),
  - działalność usługową związaną z utrzymaniem porządku w budynkach i zagospodarowaniem terenów zieleni (dział 81),
  - działalność związaną z administracyjną obsługą biura i pozostałą działalność wspomagającą prowadzenie działalności gospodarczej (dział 82),
- dla działalności związanej z kulturą, rozrywką i rekreacją wyróżnia się:
  - działalność twórczą związaną z kulturą i rozrywką (dział 90),
  - działalność bibliotek, archiwów, muzeów oraz pozostałą działalność związaną z kulturą (dział 91),
  - działalność związaną z grami losowymi i zakładami wzajemnymi (dział 92),
  - działalność sportową, rozrywkową i rekreacyjną (dział 93),
- dla pozostałej działalności usługowej wyróżnia się:
  - działalność organizacji członkowskich (dział 94),
  - naprawę i konserwację komputerów i artykułów użytku osobistego i domowego (dział 95),
  - pozostałą indywidualną działalność usługową (dział 96).

Badanie jest prowadzone z częstotliwością miesięczną. Każdy z wybranych do próby podmiotów jest zobowiązany do udzielania co miesiąc odpowiedzi na pytania dotyczące opinii na temat wybranych czynników mających wpływ na kształtowanie się bieżącej i przyszłej (w perspektywie trzymiesięcznej) sytuacji przedsiębiorstw.

Ankieta dzieli się na dwie części: diagnostyczną i prognostyczną.

W pierwszej – diagnostycznej – części ankiety zawarto pytania dotyczące oceny:

- ogólnej sytuacji jednostki,
- popytu,
- sprzedaży,
- zagwarantowanego okresu działania jednostki,
- stopnia wykorzystania mocy produkcyjnych,
- sytuacji finansowej ogółem, w tym w zakresie opóźnień płatności,
- cen,
- zatrudnienia,
- barier utrudniających prowadzenie działalności.

W części prognostycznej uwzględniono pytania na temat przewidywań w zakresie:

- ogólnej sytuacji gospodarczej jednostki,
- popytu,
- sprzedaży,
- zatrudnienia,
- sytuacji finansowej,
- źródeł finansowania działalności,
- cen,
- nakładów inwestycyjnych.

### 3. HARMONOGRAM BADAŃ

Jak przedstawiono powyżej, podstawowe jakościowe badania koniunktury gospodarczej prowadzone są z częstotliwością miesięczną. Dodatkowo, dla przemysłu, prowadzone są uzupełniające badania kwartalne, a dla inwestycji – dwa razy w roku. Specyfika tych badań tj. odwoływanie się w nich do subiektywnych opinii dyrektorów, a nie do księgowości przedsiębiorstwa, a także fakt, iż mają one dostarczyć pierwszych, szybkich informacji o bieżącej sytuacji gospodarczej, pozwala na ich prowadzenie na początku okresu, do którego się odnoszą, a nie dopiero po jego zakończeniu. W badaniach miesięcznych respondenci udzielają odpowiedzi w ciągu pierwszych 10 dni danego miesiąca, w kwartalnych – do 10 dnia pierwszego miesiąca danego kwartału, natomiast w badaniach inwestycji – do 10 dnia marca lub października. Terminy te muszą być przestrzegane przez wszystkie kraje, które wdrożyły system badań koniunktury gospodarczej obowiązujący w Unii Europejskiej. W przypadku badań prowadzonych przez GUS harmonogram ten obowiązywał od 2002 r.

Do września 2007 r. wypełnione przez przedsiębiorstwa ankiety papierowe były przesyłane do urzędów statystycznych, gdzie dokonywana była ich rejestracja – do 16 dnia danego miesiąca (lub pierwszego miesiąca danego kwartału). Wojewódzkie zbiory danych jednostkowych były następnie przesyłane do Głównego Urzędu Statystycznego w celu scalenia i opracowania wyników badania na poziomie ogólnopolskim. Na ich podstawie 22-23 dnia miesiąca (pierwszego miesiąca kwartału) publikowane były pierwsze informacje dla odbiorców.

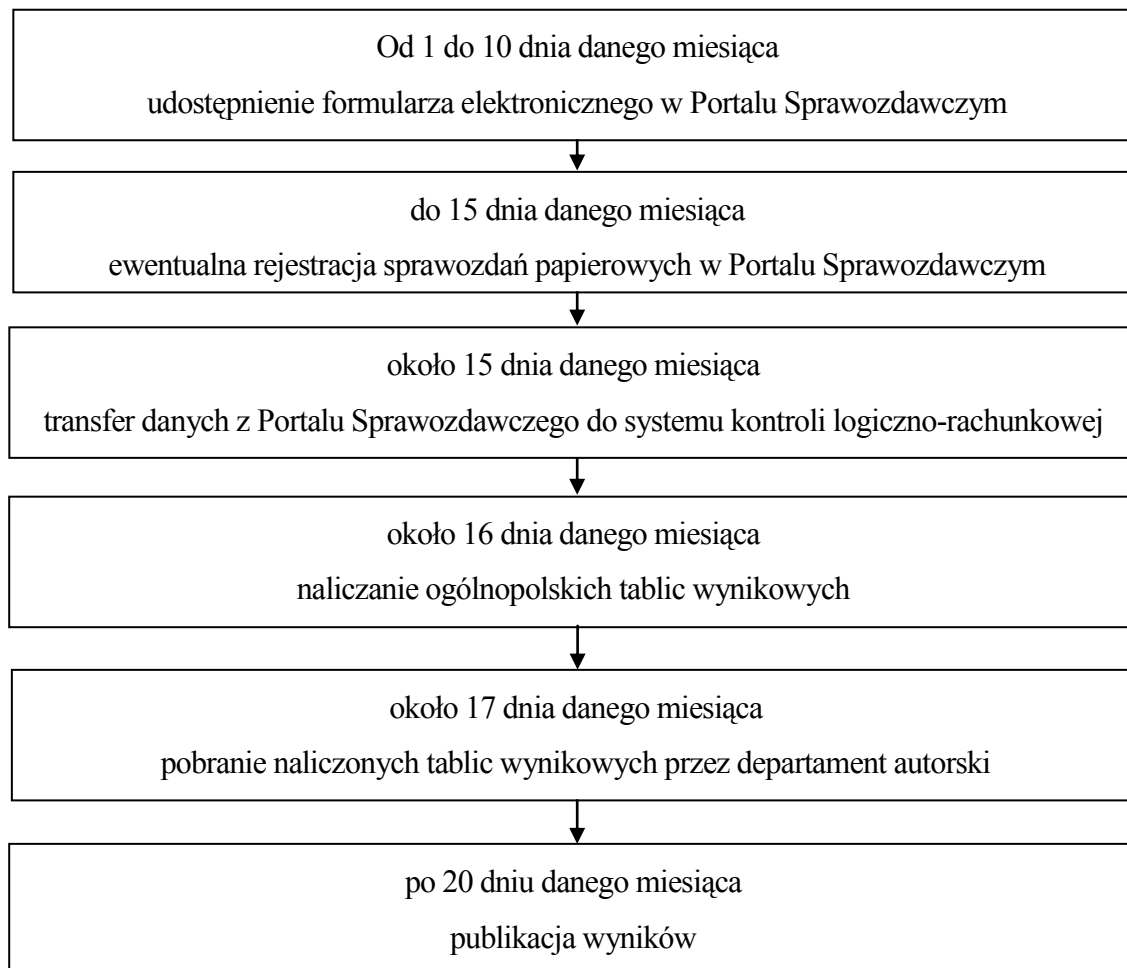
Od października 2007 r. została wprowadzona dodatkowo możliwość wypełniania ankiet przez Portal Sprawozdawczy – stronę internetową Głównego Urzędu Statystycznego.

Od stycznia 2009 r. zmienił się sposób zbierania odpowiedzi i harmonogram ich przetwarzania. Ankiety wypełniane są głównie w formie elektronicznej w Portalu Sprawozdawczym. Dla respondentów, którzy mają utrudniony dostęp do Internetu opracowane zostało oprogramowanie off-line. Można je pobrać ze strony GUS lub otrzymać na życzenie w urzędach statystycznych na płycie CD.

Jedynie dla jednostek o liczbie pracujących do 5 osób istnieje możliwość wypełniania ankiet papierowych. Takie ankiety z całej Polski przesyłane są do Urzędu Statystycznego w Zielonej Górze.

Urząd ten w ramach specjalizacji współuczestniczy w realizacji badań koniunktury gospodarczej, gromadząc wyniki badania na poziomie ogólnopolskim.

#### **Schemat 1. Harmonogram miesięcznego badania koniunktury gospodarczej**



#### **4. SPOSÓB FORMUŁOWANIA PYTAŃ W ANKIETACH**

Pytania zawarte w ankietach koniunktury mają w większości charakter jakościowy i odwołują się do subiektywnych ocen formułowanych przez respondenta na temat bieżącej lub przyszłej sytuacji w danym zakresie. Typowe pytanie jest formułowane w taki sposób, aby respondent wskazał, czy jego sytuacja w danym zakresie (popyt, produkcja, zatrudnienie, sytuacja finansowa) poprawia się, nie ulega zmianie czy też pogarsza się w stosunku do sytuacji z poprzedniego okresu (w pytaniach prognostycznych odpowiednio: poprawi się, nie ulegnie zmianie, pogorszy się w określonym horyzoncie czasowym w stosunku do sytuacji bieżącej). Są to więc pytania jednokrotnego wyboru,

z trzema wariantami odpowiedzi, odzwierciedlające sytuację pozytywną, neutralną lub negatywną z punktu widzenia danego przedsiębiorcy.

Wśród pytań z trzema wariantami odpowiedzi można wyróżnić dwa typy – tzw. pytania o strumień i o stan. W pytaniach o strumień przedsiębiorca musi się odnieść do poziomu danego zjawiska z okresu poprzedniego wskazując, czy w jego opinii poziom np. produkcji w danym miesiącu wzrasta, pozostaje bez zmian czy obniża się w stosunku do poziomu notowanego miesiąc wcześniej. Tego typu pytania odnoszą się m.in. do portfela zamówień (pytania numer 3 i 5 w ankiecie miesięcznej przemysłu) czy do ogólnej sytuacji gospodarczej przedsiębiorstwa. Pytania o stan mają natomiast wskazać, czy poziom danego zjawiska jest w danym momencie zbyt duży, wystarczający, czy też zbyt mały z punktu widzenia respondenta, dokonywana przez przedsiębiorców ocena sytuacji nie wiąże się więc z jej kształtowaniem się w okresie poprzednim. Zalicza się do nich m.in. pytania o portfel zamówień (pytanie numer 4 i 6 w ankiecie miesięcznej przemysłu), o zdolności produkcyjne czy zapasy. Pytania jednokrotnego wyboru mogą zawierać dodatkowy wariant odpowiedzi „nie wiem”, „nie dotyczy” np. pytanie o popyt zagraniczny. Wyróżnia się tu pytanie o nakłady inwestycyjne w ankiecie handlu i usług – dotychczasowy wariant odpowiedzi „nie przewiduje się podjęcia inwestycji” jest rozbity na dwie możliwości – „nie przewiduje się podjęcia inwestycji (nie ma obecnie takiej potrzeby)” oraz „nie przewiduje się podjęcia inwestycji (brak środków)”.

Pytania diagnostyczne w większości przypadków mają dostarczyć informacji na temat sytuacji badanego podmiotu w danym miesiącu. Przykładem takich pytań jest pytanie o produkcję w miesięcznej ankiecie przemysłu, ogólną sytuację gospodarczą w ankietach budownictwa i handlu czy o popyt w ankiecie kierowanej do przedsiębiorstw usługowych. Nieliczne pytania odnoszą się do sytuacji w ostatnich trzech miesiącach. Są to np. pytania o portfel zamówień w kwartalnej ankiecie przemysłu, o działalność budowlano-montażową w ankiecie budownictwa, sprzedaż towarów w handlu czy o zatrudnienie w usługach.

Odpowiedzi na pytania prognostyczne mają dostarczyć informacji na temat przewidywanych przez respondentów kierunków zmian danego czynnika w najbliższych trzech miesiącach. Ze względu na specyfikę procesu inwestowania, w kierowanej do przedsiębiorców dwa razy w roku ankiecie dotyczącej inwestycji zarówno pytania diagnostyczne jak i prognostyczne odnoszą się do poszczególnych lat. W zawartym w ankiecie koniunktury handlu i usług pytaniu o przewidywane

nakłady inwestycyjne nie jest określony horyzont czasowy (oczekiwane jest, że respondent odniesienie się do najbliższych miesięcy).

Drugą grupę pytań tworzą pytania z większą liczbą wariantów odpowiedzi, tj. takie, w których dopuszczalne jest wskazanie więcej niż jednej odpowiedzi. Należą do nich pytania o bariery działalności przedsiębiorstwa, źródła finansowania działalności, dominujące źródła finansowania środków obrotowych. Odpowiadając na te pytania respondent nie ma przedstawić opinii na temat bieżącej lub przyszłej tendencji, a jedynie wskazać wśród zamieszczonych w ankiecie wariantów odpowiedzi te, które obrazują sytuację jego przedsiębiorstwa.

W ankietach koniunktury pojawiają się również dodatkowo nieliczne pytania ilościowe, np. o procent wykorzystania mocy produkcyjnych, zagwarantowany okres działania przedsiębiorstwa, procentowe zmiany nakładów inwestycyjnych. Jednak nawet w pytaniach ilościowych nie chodzi o odwołanie się do księgowości jednostki, lecz do szacunków osób kierujących danym przedsiębiorstwem.

## **5. WSKAŹNIKI KONIUNKTURY**

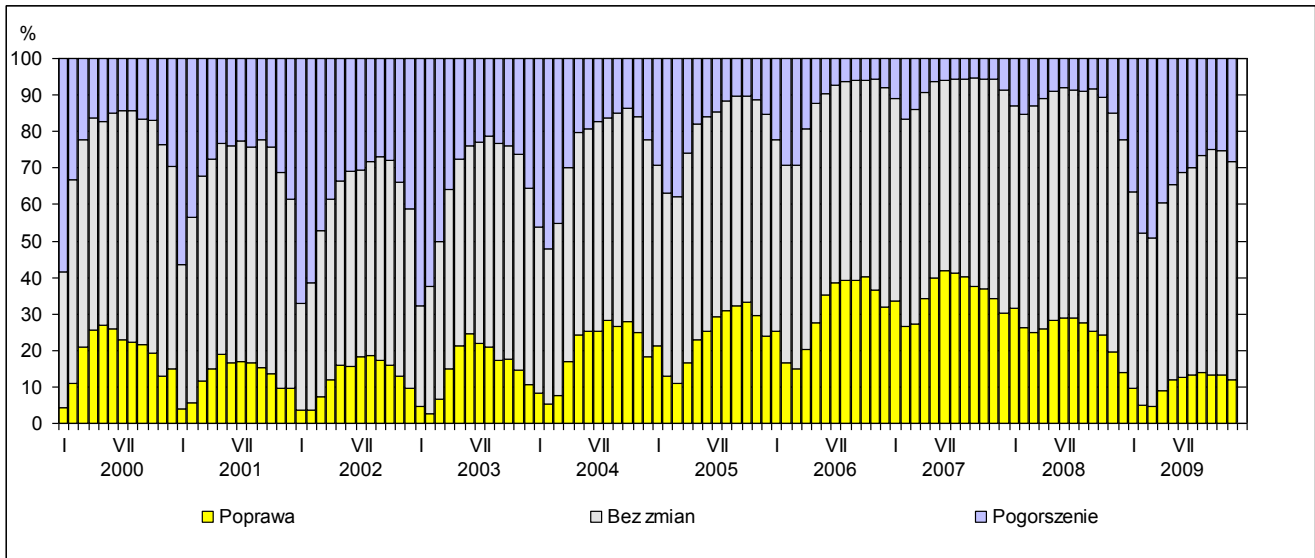
### **5.1. Wskaźniki proste**

Otrzymywane od poszczególnych respondentów odpowiedzi na pytania zawarte w ankietach koniunktury stanowią podstawę do obliczania zagregowanych wyników ogólnopolskich. Agregacja ta odbywa się odrębnie dla każdego pytania, a poszczególne jej etapy dostarczają danych dla przekrojów przyjętych w założeniach do badania.

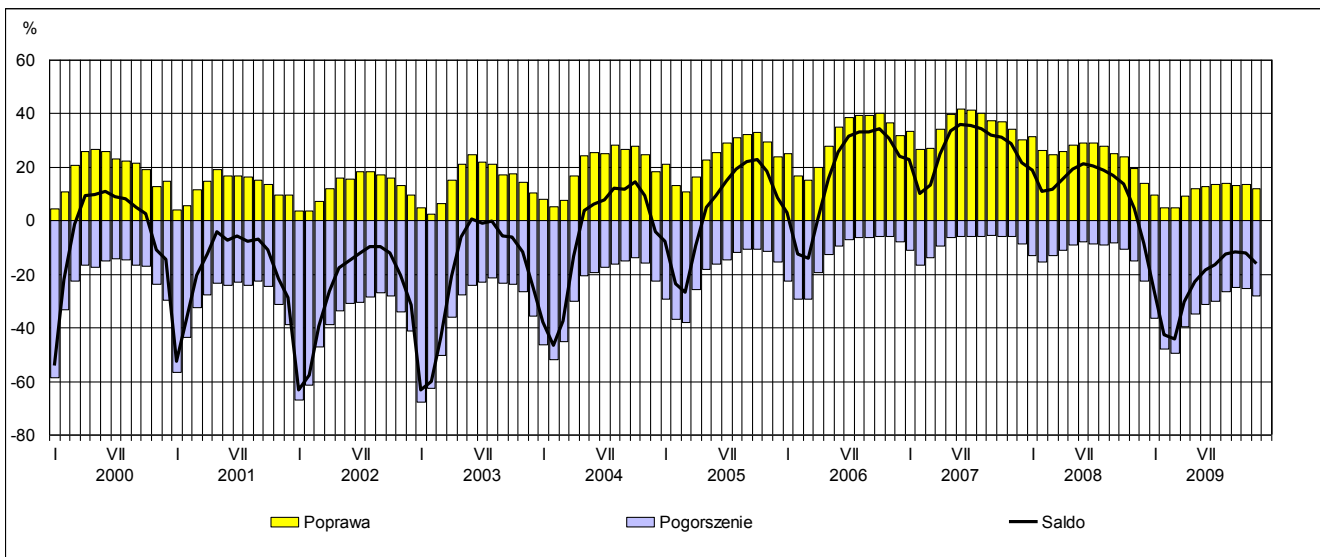
W przypadku pytania jakościowego jednokrotnego wyboru z trzema wariantami odpowiedzi (np. pytanie o popyt, produkcję, zapasy), pierwszym etapem obliczeń jest sumowanie liczby wskazań na każdy z wariantów: pozytywny (+) – oznaczający poprawę sytuacji z punktu widzenia przedsiębiorcy, neutralny (=) – wskazujący, że sytuacja nie uległa zmianie i negatywny (–) – oznaczający pogorszenie sytuacji, zgłaszanych przez podmioty zaliczone do danej warstwy klasyfikacyjnej (np. przedsiębiorstwa małe produkujące artykuły żywnościowe). Drugim krokiem jest naliczanie struktury tych trzech odpowiedzi, sumującej się do 100% (np. 50% odpowiedzi pozytywnych, 30% neutralnych, 20% negatywnych). Struktura

ta to tzw. lustro koniunktury. Prosty wskaźnik koniunktury dla tego typu pytania jest wyliczany jako różnica między procentowym udziałem odpowiedzi pozytywnych (+) oraz procentowym udziałem odpowiedzi negatywnych (-), co tworzy tzw. saldo odpowiedzi na dane pytanie. Oznacza to, że saldo odpowiedzi nie uwzględnia środkowego z dopuszczalnych wariantów odpowiedzi, tzw. wariantu neutralnego (=). W podanym wyżej przykładzie saldo odpowiedzi, a tym samym wskaźnik koniunktury wynosi plus 30 (50% – 20%).

**Wykres 1. Budownictwo – bieżąca produkcja – lustro koniunktury**



**Wykres 2. Budownictwo – bieżąca produkcja – saldo i jego składowe**



Warto tu podkreślić, że prosty wskaźnik koniunktury przyjmujący wartość np. plus 10 może być efektem różnych lusterek koniunktury: 50% odpowiedzi pozytywnych, 10% odpowiedzi neutralnych i 40% negatywnych lub odpowiednio 20%, 70% i 10% itd. Wskaźnik ten mówi zatem o przewadze uzyskanych

opinii pozytywnych nad negatywnymi (jeśli uzyskuje znak „+”) lub negatywnych nad pozytywnymi (jeśli uzyskuje znak „-”). W skrajnych przypadkach może osiągnąć wartość +100 lub -100. Dodatnia wartość wskaźnika oznacza sytuację pozytywną z punktu widzenia przedsiębiorców, zaś ujemna – negatywną. Wzrost (spadek) wskaźnika jest sygnałem poprawy (pogorszenia) koniunktury.

Warto przy tym zwrócić uwagę, iż dla niektórych tego typu pytań wskaźniki – salda – liczone są na zasadzie odwrotnej, tj. poprzez odjęcie od trzeciego wariantu odpowiedzi wariantu pierwszego. Dotyczy to pytań, które odnoszą się do stanu zapasów wyrobów gotowych, poziomu należności i opóźnień płatności, a więc do pytań, w których pierwszy wariant odpowiedzi (wzrost, zwiększenie się) oznacza sytuację negatywną z punktu widzenia przedsiębiorców. Dzięki takiemu liczeniu sald uzyskuje się, podobnie jak dla pierwszej grupy pytań, wskaźnik dodatni w przypadku sytuacji pozytywnej dla przedsiębiorstwa, ujemny – dla sytuacji niekorzystnej.

W przypadku pytań, które oprócz trzech wariantów wykluczających się odpowiedzi dopuszczają dodatkowe warianty odpowiedzi np. „nie wiem”, „nie dotyczy”, „nie przewiduje się” lustro koniunktury i w następstwie wskaźnik koniunktury obliczane są na podstawie liczby (struktury) wskazań na trzy pierwsze warianty odpowiedzi, z pominięciem wariantu dodatkowego.

W kwartalnej ankiecie koniunktury przemysłu znajduje się pytanie o aktualne zdolności produkcyjne przy posiadanym portfelu zamówień, dla którego wskaźnik liczy się w sposób różny od pozostałych. Za pozytywne z punktu widzenia przedsiębiorstwa uznaje się dwa warianty odpowiedzi: zbyt duże i wystarczające. Stąd wskaźnik koniunktury oblicza się jako różnicę między średnią arytmetyczną procentów odpowiedzi na warianty pierwszy i drugi (zbyt duże, wystarczające) i procentem odpowiedzi na wariant trzeci (zbyt małe – wariant negatywny).

W pytaniach, w których dopuszcza się możliwość zaznaczenia więcej niż jednego wariantu odpowiedzi, np. w pytaniu o bariery działalności, w pierwszym etapie obliczana jest liczba przedsiębiorstw, które nie zgłaszają żadnych barier, a następnie ich procentowy udział w ogólnej liczbie podmiotów odpowiadających na pytanie. W drugim etapie wyniki naliczane są dwutorowo, jako:

- wskaźniki intensywności odczuwania każdej z barier – procentowy udział przedsiębiorstw zgłaszających daną barierę w sumie przedsiębiorstw zgłaszających bariery (suma wskaźników intensywności może być większa od 100%),

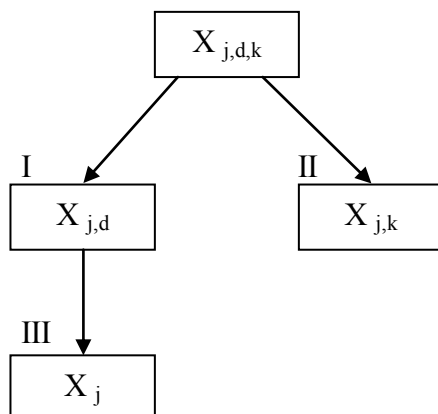


- wskaźniki struktury sygnalizowanych barier – procentowy udział wskazań danej bariery w sumie zgłoszonych barier (suma wskaźników struktury jest równa 100%).

W przypadku pytań ilościowych np. o wykorzystanie mocy produkcyjnych czy o zagwarantowany okres produkcji, wskaźnik dla danej warstwy klasyfikacyjnej obliczany jest jako średnia arytmetyczna uzyskanych odpowiedzi.

Przyjęty w GUS sposób obliczania wskaźników koniunktury dla pytań zharmonizowanych jest spójny z metodologią zalecaną przez Komisję Europejską. Wyjątek stanowi sposób liczenia wskaźnika dotyczącego zapasów: Komisja Europejska oblicza w tym przypadku wskaźnik koniunktury jako różnicę między pierwszym i trzecim wariantem odpowiedzi, tj. między procentem podmiotów sygnalizujących posiadanie nadmiernych zapasów i tych, które wskazują na ich niedobór. To, że są one traktowane jako zjawisko negatywne, uwzględnia się dopiero na etapie analiz i tworzenia tzw. złożonych wskaźników koniunktury, o czym będzie mowa w punkcie 5.2.

Dla obliczania wskaźników koniunktury ogółem dla całego przemysłu, budownictwa, handlu bądź sektora usług, wyliczone według przedstawionej wyżej zasady wskaźniki dla określonej warstwy klasyfikacyjnej są ważone według następującego schematu:



gdzie  $X_{j,d,k}$  oznacza wartość wskaźnika koniunktury obliczonego dla pytania  $j$ , dla grupowania  $d$  wg PKD np. działu w przemyśle i klasy wielkości  $k$ .

Kolejno otrzymuje się zatem wskaźniki koniunktury dla danego pytania  $j$  dla następujących agregatów:

- w etapie I – dla danego grupowania wg PKD,
- w etapie II – dla klasy wielkości,
- w etapie III – dla badanego sektora gospodarki dla Polski ogółem.

Jako wagi dla wszystkich badań koniunktury gospodarczej przyjmuje się przychody ze sprzedaży, dostępne z ostatnich rocznych badań działalności gospodarczej przedsiębiorstw.

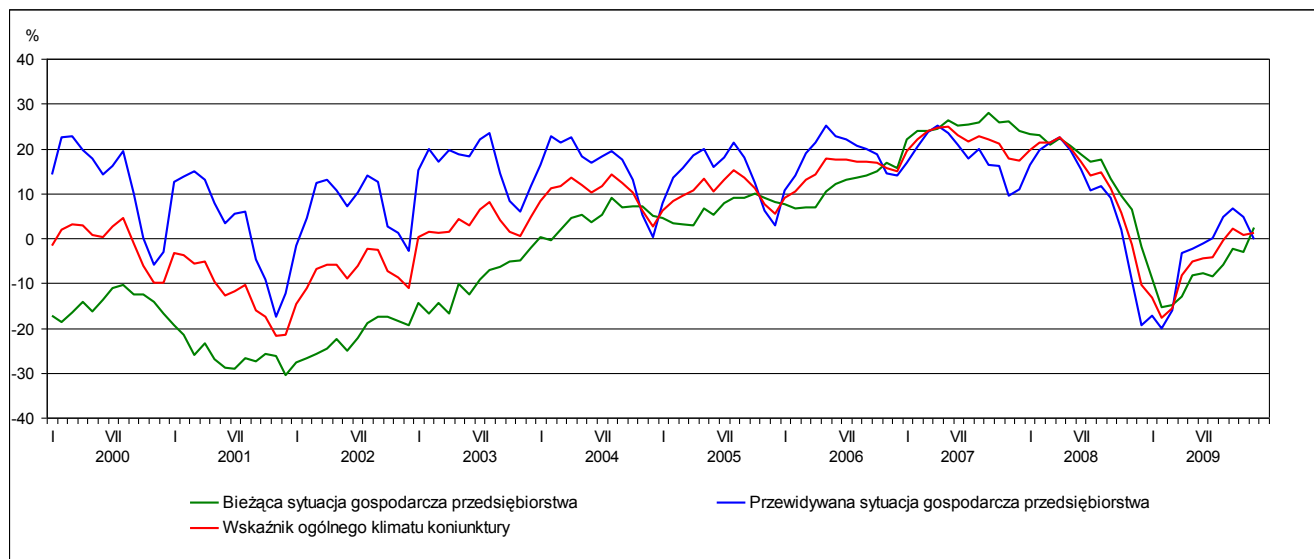
W efekcie, w kolejnych etapach otrzymuje się ważone lustra i wskaźniki koniunktury dla danego pytania ankiety dla każdego z wyodrębnionych przekrojów (warstw), określonych rodzajem działalności i klasą wielkości podmiotu, a na koniec – ogółem dla całej Polski.

## **5.2. Wskaźniki złożone**

Obliczane w przedstawiony wyżej sposób proste wskaźniki koniunktury mogą być wykorzystywane do konstrukcji tzw. złożonych wskaźników koniunktury. Pozwalają one na bardziej ogólne, syntetyczne spojrzenie na stan koniunktury w danym sektorze gospodarki. Przykładowo, dla zmiennych, o które respondenci są pytani zarówno w części diagnostycznej jak i prognostycznej ankiety (np. portfel zamówień, produkcja sprzedana, zdolność do regulowania zobowiązań finansowych) możliwe jest obliczanie wskaźników złożonych jako średniej arytmetycznej dwóch wskaźników prostych. Na tej zasadzie liczony jest w GUS wskaźnik ogólnego klimatu koniunktury.

Uwzględnia się w nim dwa wskaźniki proste, dotyczące bieżącej i przewidywanej ogólnej sytuacji gospodarczej przedsiębiorstw. Jest on wzorowany na wskaźniku złożonym stosowanym przez monachijski Instytut Badań Gospodarczych (IFO) i liczony w taki sam sposób dla każdego z czterech badań koniunktury gospodarczej [11]. Fakt, iż formułowane przez przedsiębiorców oceny ich ogólnej sytuacji gospodarczej powinny zawierać w sobie syntetyczną informację o bieżącej i przyszłej kondycji badanych podmiotów pozwala na traktowanie tego wskaźnika jako podstawowego syntetycznego wskaźnika koniunktury. Wskaźnik ogólnego klimatu koniunktury, podobnie jak wskaźniki proste, przyjmuje wartości od -100 do +100, przy czym wartości poniżej zera są oceniane jako negatywne (wskazujące na gorszą koniunkturę), a powyżej zera – jako pozytywne (wskazujące na dobrą koniunkturę).

**Wykres 3. Przetwórstwo przemysłowe – ogólny klimat koniunktury i jego składowe**



Komisja Europejska nie wymaga od krajów członkowskich harmonizacji metody obliczania wskaźników złożonych. Tak więc, każde z państw może stosować własne definicje tych wskaźników na swoje potrzeby wewnętrzne. Sama Komisja jako podstawowe wskaźniki złożone liczy tzw. wskaźniki ufności – *confidence indicators* [9] według metodologii odmiennej dla każdego z sektorów gospodarki na podstawie wybranych wskaźników prostych. W zależności od badania, są one liczone z dwóch (budownictwo) lub trzech wskaźników prostych (pozostałe badania koniunktury gospodarczej):

- przemysł – wskaźnik dotyczący bieżącego portfela zamówień, poziomu zapasów (z odwrotnym znakiem) oraz przewidywanej produkcji,
- budownictwo – wskaźnik dotyczący bieżącego portfela zamówień i przewidywanego zatrudnienia,
- handel – wskaźnik dotyczący przeszłej i przyszłej sytuacji przedsiębiorstwa (lub sprzedaży) oraz poziomu zapasów (z odwrotnym znakiem),
- usługi – wskaźnik dotyczący ogólnej sytuacji jednostki, popytu oraz zatrudnienia w ostatnich trzech miesiącach.

Ponadto, od 1985 r. dla każdego kraju członkowskiego Unii Europejskiej liczony jest wskaźnik złożony dla całej jego gospodarki. Jest to tzw. wskaźnik odczuć ekonomicznych (*Economic Sentiment Indicator* – ESI), na który składają się wskaźniki proste stanowiące podstawę obliczania poszczególnych wskaźników ufności z przyporządkowanymi im wagami: dla przemysłu – 40%

(po 13,3% dla każdego z komponentów), usług – 30% (po 10%), budownictwa – 5% (po 2,5%), handlu – 5% (po 1,7%), konsumentów – 20% (po 5% dla każdego z czterech wskaźników prostych).

Metodologia obliczania europejskiego wskaźnika ESI stanowi podstawę do wyliczania od czerwca 2009 r. przez GUS wskaźnika syntetycznego koniunktury gospodarczej dla Polski (*Synthetic Indicator* – SI). Do budowy syntetycznego wskaźnika koniunktury gospodarczej dla Polski wykorzystywane są wskaźniki proste pochodzące z badań koniunktury przemysłu, budownictwa, handlu i usług analogiczne do stosowanych przez Komisję Europejską (przetwórstwo przemysłowe – 50%, budownictwo – 6%, handel – 6%, usługi – 38%).

### **5.3. Wyrównania sezonowe**

Ważnym elementem opracowywania wyników badań koniunktury jest wyrównywanie sezonowe szeregów czasowych, pozwalające na wyeliminowanie wpływu czynników sezonowych na prezentowane dane oraz wyodrębnienie trendu kształtowania się danego wskaźnika. W GUS początkowo wykorzystywana była metoda X11 ARIMA i program SAS. Obecnie stosowana jest metoda TRAMO-SEATS zawarta w programie Demetra, jako jedna z dwóch metod zalecanych przez Eurostat [12].

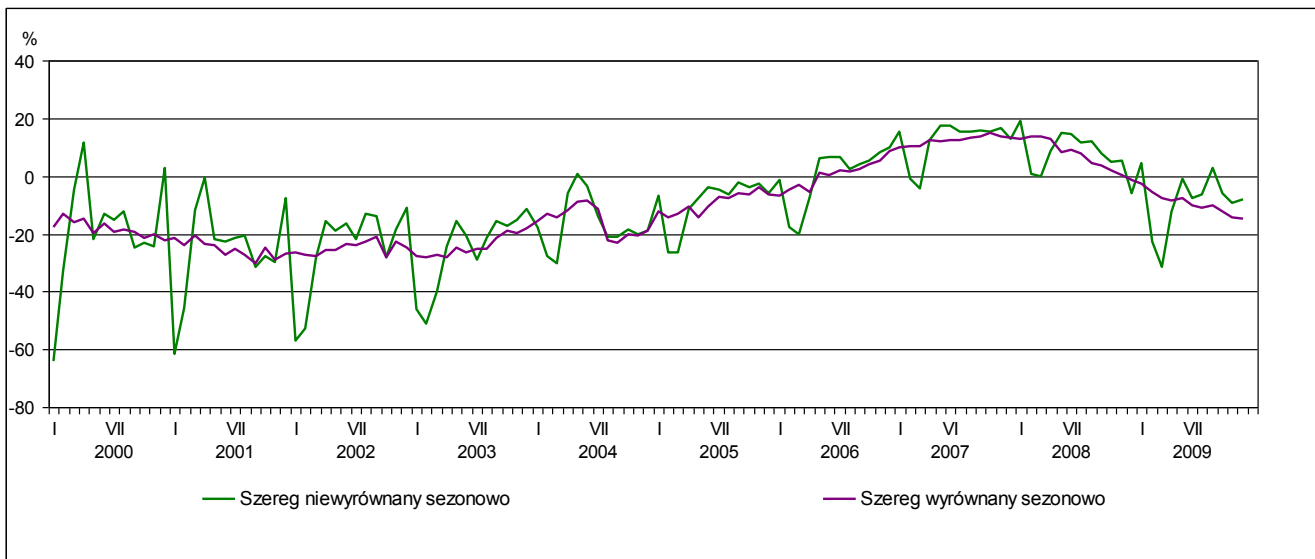
Wyrównywanie sezonowe dokonywane jest na szeregach uaktualnianych co miesiąc o nowe dane z zastosowaniem przez rok stałych parametrów modelu. Wyniki badań koniunktury gospodarczej są wyrównywane sezonowo z uwzględnieniem korekty dni roboczych, bez usuwania efektu kalendarzowego. W przypadku identyfikacji wartości nietypowych, są one korygowane.

Szeregi czasowe po eliminacji czynnika sezonowości są prezentowane przez GUS w *Biuletynie Statystycznym* [13]. Co miesiąc dodawane są dane odnoszące się do bieżącego miesiąca. Na początku roku całe szeregi czasowe są przeliczane wstecz z wykorzystaniem nowego modelu i publikowane wraz z pierwszymi danymi dla nowego roku (*Biuletyn Statystyczny* numer 1 ukazujący się w lutym danego roku).

W Komisji Europejskiej do eliminacji wahań sezonowych stosuje się metodę Dainties. Ponadto, w przypadku wskaźników złożonych przyjmuje się inną kolejność obliczeń: w GUS w przypadku

wskaźnika ogólnego klimatu wyrównuje się wskaźnik złożony, natomiast w Komisji Europejskiej – składające się na niego wskaźniki proste, które następnie są wykorzystywane do obliczenia wskaźnika złożonego. Wskaźnik SI liczony dla Polski przez GUS jest wyrównywany na poziomie wskaźników prostych (podobnie jak w Komisji Europejskiej), ale przy pomocy metody TRAMO-SEATS.

**Wykres 4. Handel – ilość sprzedawanych towarów – szereg wyrównany i niewyrównany sezonowo**



Zarówno w Komisji Europejskiej jak i w GUS wykonywane jest wyrównywanie sezonowe szeregów czasowych, mimo że na każdej z ankiet – w ślad za wytycznymi Komisji – zamieszczone jest wskazanie dla respondentów, by przy udzielaniu odpowiedzi pomijać wpływ czynnika sezonowego. Nie zaobserwowano jednak wpływu tej wytycznej na wahania sezonowe w szeregach czasowych.

## 6. WARTOŚĆ POZNAWCZA WSKAŹNIKÓW KONIUNKTURY

Zarówno prowadzący badania koniunktury metodą testu koniunktury jak i ich użytkownicy muszą umieć odpowiedzieć na pytanie, jaka jest wartość poznawcza wyników takich badań, jak je interpretować i wykorzystywać (obok statystyk ilościowych) na potrzeby oceny bieżącej i prognozowanej sytuacji gospodarczej.

Przede wszystkim należy podkreślić, że badania te dostarczają informacji o kierunkach zmian obserwowanych w gospodarce, a nie o poziomie kształtowania się danego czynnika w danym

momencie, służą zatem do analiz trendów rozwoju gospodarczego. Stąd też warunkiem podstawowym, jaki musi być spełniony zanim wyniki badań koniunktury zaczną być wykorzystywane w analizach bieżącej i przyszłej sytuacji gospodarczej, jest dysponowanie odpowiednio długimi szeregami danych wynikowych. Zazwyczaj przyjmuje się, że szeregi te powinny obejmować przynajmniej pięcioletnie okresy. Tak więc, prezentując wyniki badań koniunktury w danym miesiącu należy zwrócić uwagę nie tylko na to, czy omawiany wskaźnik przyjmuje wartość dodatnią czy ujemną (co świadczy o przewadze – odpowiednio – optymistycznych bądź pesymistycznych opinii respondentów), ale głównie na to, jaki jest kierunek zmian obserwowanych w danym segmencie gospodarki. W tym celu konieczne jest porównanie wartości wskaźnika z danego punktu czasowego z jego wartością w poprzednim (lub – szerzej – poprzednich momentach). Zasada taka odnosi się zarówno do wskaźników diagnostycznych, jak i prognostycznych.

W miarę zwiększania się liczby posiadanych informacji, a tym samym dysponowania coraz dłuższymi szeregami danych, wyniki mogą być wykorzystywane do badań wieloletnich cykli gospodarczych, określania faz wzrostu, spadku i punktów zwrotnych cykli [2], [5]. Mogą też stanowić źródło informacji wykorzystywanej w opracowywaniu krótkookresowych prognoz sytuacji gospodarczej, a także do przewidywania punktów zwrotnych przy zastosowaniu tzw. wskaźników wyprzedzających, np.. złożonego wskaźnika wyprzedzającego (*Composite Leading Indicator* – CLI).

Aby być pewnym, że dane z jakościowych badań koniunktury mogą być rzeczywiście wykorzystywane dla wspomnianych wyżej celów, istotne jest potwierdzenie, że subiektywne opinie wyrażane przez przedsiębiorców dostatecznie dobrze odzwierciedlają sytuację gospodarczą i zachodzące w niej zmiany. W tym celu musi być regularnie kontrolowana jakość opinii formułowanych przez badanych przedsiębiorców: z jednej strony sprawdzalność zgłaszanych przez nich ocen danego zjawiska z późniejszą, rzeczywistą jego realizacją (czego odzwierciedleniem jest statystyka ilościowa), z drugiej – sprawdzalność prognoz kierunków dalszego rozwoju danego zjawiska. W tym ostatnim przypadku, umiejętne przewidywanie przez przedsiębiorców przyszłości ma szczególne znaczenie dla analiz sytuacji gospodarczej, bowiem gromadzone w badaniach koniunktury opinie mogą być źródłem pierwszych, nadchodzących z rynku sygnałów o ożywieniu lub załamaniu gospodarki.

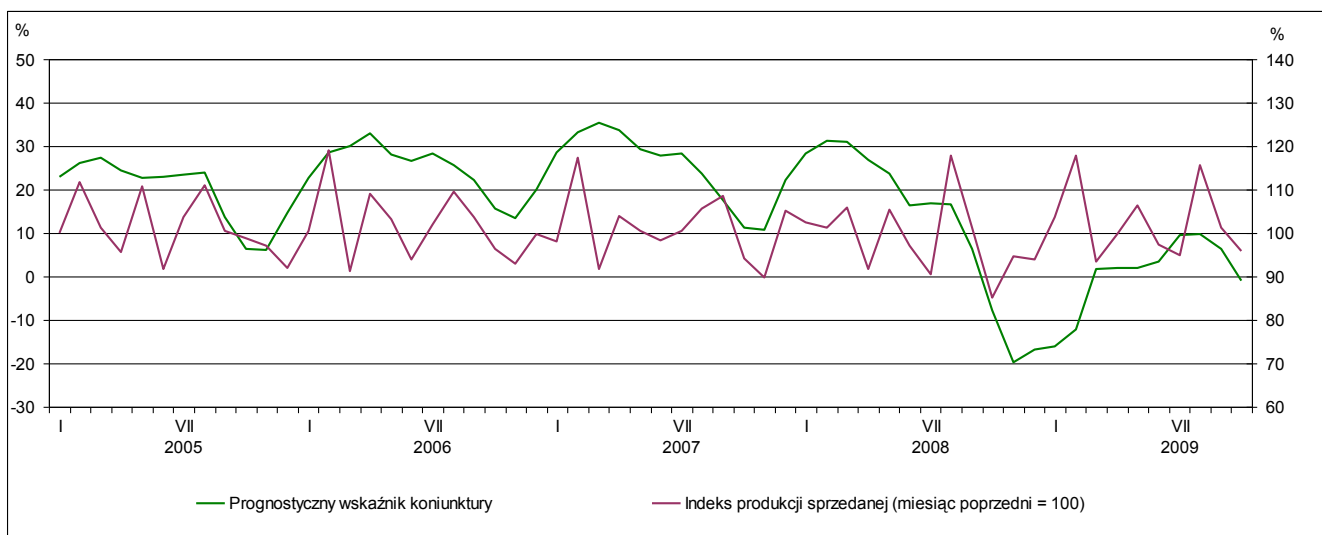
Wyniki gromadzone w prowadzonych przez GUS badaniach koniunktury gospodarczej podlegają stałej ocenie z punktu widzenia ich jakości [14], [15], [16], [17], [18], [19]. Pierwszy nurt tych prac

polega na konfrontacji szeregów wybranych wskaźników koniunktury z wynikami odpowiednich badań ilościowych. Takie porównania przeprowadzane są np. dla wskaźnika produkcji sprzedanej.

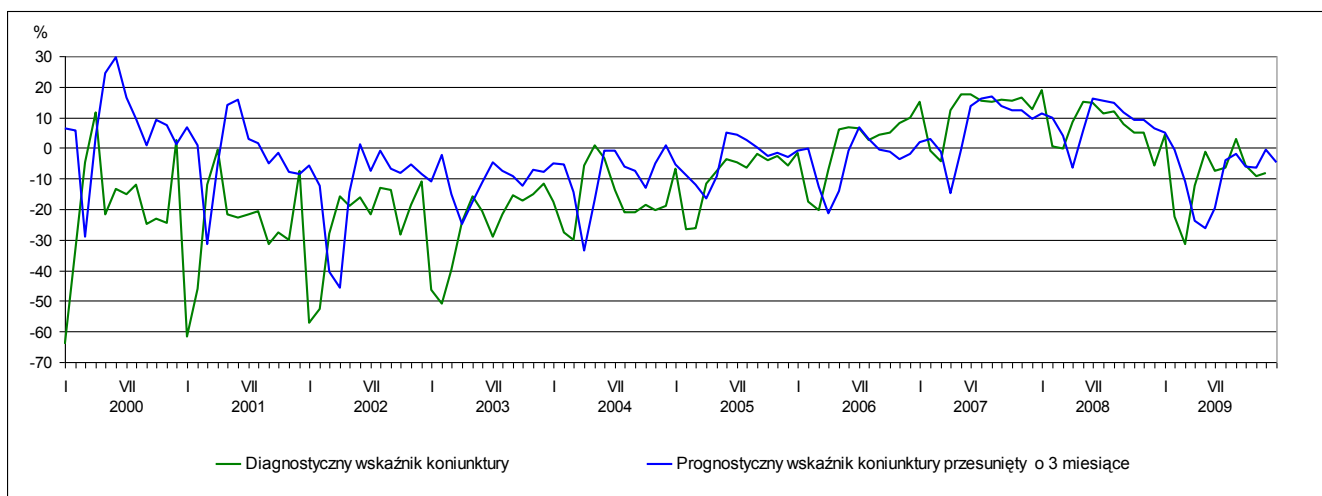
Drugi kierunek prac dotyczy oceny zdolności przedsiębiorstw do poprawnego przewidywania ich przyszłej sytuacji. W tym zakresie prowadzone są dwa typy analiz:

- porównanie w ramach badań koniunktury ocen prognostycznych z ocenami diagnostycznymi, formułowanymi przez przedsiębiorstwa w poprzednich badaniach,
- porównanie ocen prognostycznych z odpowiednimi wskaźnikami ilościowymi.

**Wykres 5. Przetwórstwo przemysłowe – wskaźnik koniunktury i indeks produkcji sprzedanej**



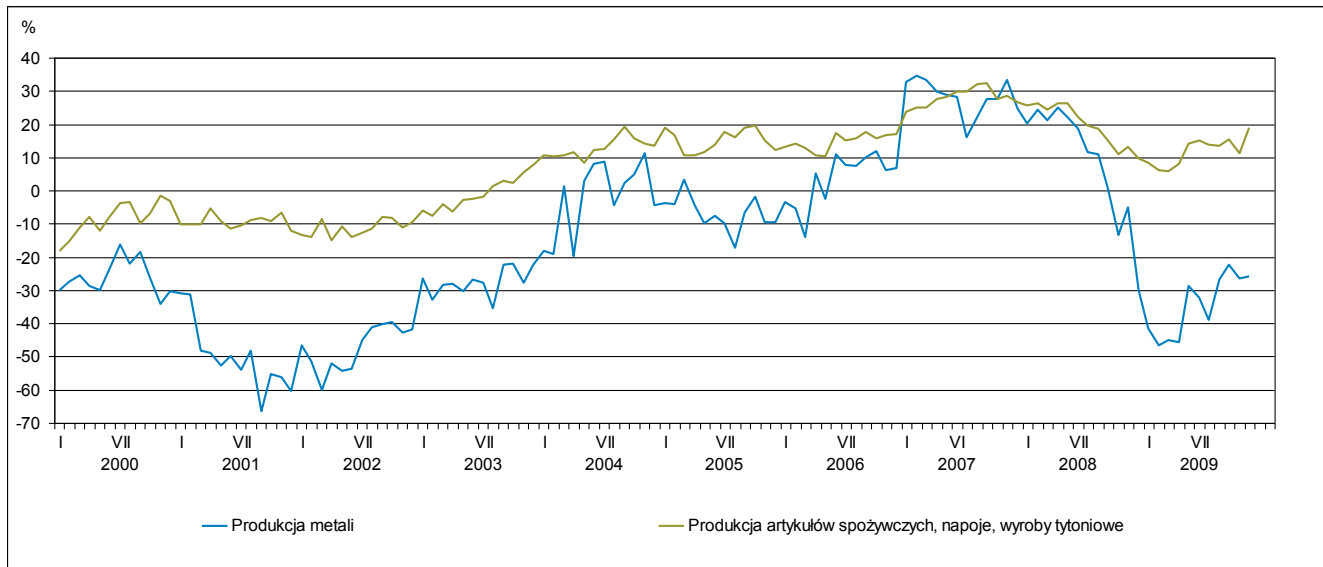
**Wykres 6. Handel – wskaźnik koniunktury w zakresie sprzedaży towarów (diagnoza i prognoza)**



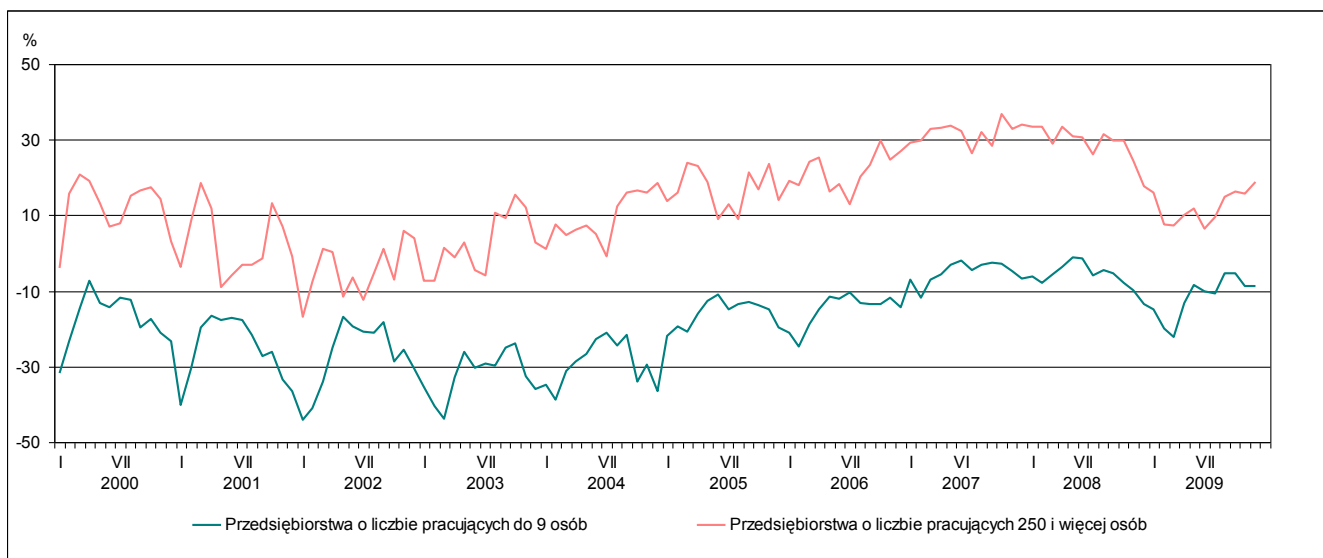
Warto na koniec zauważyć, że prowadzone przez GUS badania koniunktury dostarczają nie tylko informacji o bieżącej i prognozowanej sytuacji w czterech segmentach polskiej gospodarki tj. w przemyśle, budownictwie, handlu i usługach. Jak już wyżej wspomniano, przyjęte schematy

warstwowania prób do poszczególnych badań upoważniają do prezentowania wyników także na niższych szczeblach agregacji, w tym wg rodzajów prowadzonej przez podmioty działalności (np. dla działów przemysłu) i dla jednostek określonych klas wielkości (w tym małych, średnich i dużych).

**Wykres 7. Przetwórstwo przemysłowe – ogólny klimat koniunktury dla wybranych działów PKD 2007**



**Wykres 8. Handel – wskaźnik ogólnego klimatu koniunktury w wybranych klasach wielkości**



## 7. PUBLIKOWANIE WYNIKÓW

Pierwszą publikacją, w której prezentowane są wyniki badań koniunktury jest ukazująca się każdego miesiąca notatka z serii *Informacje bieżące – wyniki wstępne* zatytułowana *Koniunktura*



*gospodarcza w przemyśle, budownictwie, handlu i usługach w... (miesiąc, rok)*. Zawiera ona informacje o podstawowych opiniach przedsiębiorców na temat bieżącej sytuacji gospodarczej i formułowane przez nich prognozy na najbliższe miesiące. Uzupełnieniem tej informacji są wykresy przedstawiające wskaźniki ogólnego klimatu koniunktury w poszczególnych obszarach gospodarki. Informacja ta jest przeznaczona dla przedstawicieli rządu i wiodących resortów gospodarczych, prasy oraz innych zainteresowanych nią odbiorców. W momencie ogłoszenia jest dostępna w formie papierowej oraz w wersji elektronicznej na stronie internetowej GUS (<http://www.stat.gov.pl>).

W dostępnej na stronie internetowej GUS publikacji *Koniunktura w przemyśle, budownictwie, handlu i usługach* udostępniane są co miesiąc systematycznie aktualizowane wybrane szeregi czasowe ze wszystkich badań koniunktury gospodarczej według PKD 2007<sup>1</sup> wraz z krótką informacją na temat metodologii. Ta forma prezentacji danych zastąpiła wcześniejszą publikację ukazującą się co kwartał w wersji papierowej do końca 2004 roku [20]. Wyniki badań koniunktury gospodarczej prezentowane według stosowanego do grudnia 2008 r. PKD 2004 są dostępne na stronie internetowej w archiwum.

Dla respondentów uczestniczących w badaniach (oddzielnie dla przemysłu, budownictwa, handlu, usług) co miesiąc przygotowywany jest raport przedstawiający w formie graficznej i opisowej (4 strony) oceny kształtowania się wybranych czynników decydujących o bieżącej i przyszłej sytuacji gospodarczej przedsiębiorstw danego sektora. Dodatkowo, w formie osobnego raportu (2 strony) przygotowywana jest informacja o kwartalnych wynikach badania koniunktury gospodarczej w przemyśle. Jest ona opracowywana w pierwszych miesiącach każdego kwartału tj. styczniu, kwietniu, lipcu i październiku. Raporty są udostępniane na stronie internetowej GUS, a adres strony do nich jest przesyłany pocztą elektroniczną do podmiotów uczestniczących w poszczególnych badaniach. Wszystkie publikacje ukazują się po 20 dniu badanego miesiąca.


Wybrane szeregi czasowe (zarówno niewyrównane jak i wyrównane sezonowo) publikowane są też co miesiąc w *Biuletynie Statystycznym*. Prezentowany jest tam wskaźnik ogólnego klimatu oraz wskaźniki diagnostyczne i prognostyczne najistotniejsze dla każdego badania [13].

---

<sup>1</sup> W związku z wejściem w życie od stycznia 2009 roku Polskiej Klasyfikacji Działalności 2007 (PKD 2007) szeregi czasowe badań koniunktury gospodarczej zgromadzone według PKD 2004, obejmujące okres od stycznia 2000 roku do grudnia 2008 roku, zostały przeliczone na PKD 2007.

Głównymi odbiorcami zagranicznymi wyników badań koniunktury gospodarczej są Komisja Europejska i OECD. Dane przekazywane przez GUS można znaleźć na stronie internetowej Komisji, w elektronicznej publikacji *Business and Consumer Survey Results* [21]. Na stronie tej – poza wynikami badań dla UE i poszczególnych krajów członkowskich – znaleźć można opisy metodologiczne badań prowadzonych w poszczególnych krajach, podręcznik zawierający zalecenia Komisji Europejskiej dotyczące metodologii prowadzenia badań koniunktury, analizy dokonane na podstawie zgromadzonych wyników, a także wybrane opracowania na temat badań koniunktury. Wskaźniki proste i złożone liczone dla poszczególnych krajów i dla całej Unii przez Komisję Europejską są publikowane przez Komisję ostatniego roboczego dnia każdego miesiąca. Podobne informacje można znaleźć na stronie internetowej OECD [22]. Należy zwrócić uwagę na to, iż w danych dla Polski publikowanych przez Komisję Europejską i OECD mogą się pojawiać rozbieżności w stosunku do danych publikowanych przez GUS. Może to wynikać z zaokrąglania liczb (GUS publikuje dane z jednym miejscem po przecinku, OECD – z dwoma, a Komisja Europejska zaokrągla wskaźniki do liczb całkowitych) i różnych metod wyrównywania wahań sezonowych (w GUS dane są publikowane bez wyrównania sezonowego lub wyrównane z zastosowaniem metody TRAMO-SEATS, w Komisji Europejskiej – metody Dainties, a w OECD – X12 ARIMA). W przypadku wskaźników dotyczących zapasów w przemyśle różnica wynika ponadto z innej metody liczenia tego wskaźnika (por. str. 24).

## 8. WZORY ANKIET WYKORZYSTYWANYCH W BADANIU

 <b>GŁÓWNY URZĄD STATYSTYCZNY</b> , al. Niepodległości 208, 00-925 Warszawa <a href="http://www.stat.gov.pl">www.stat.gov.pl</a>		
Nazwa i adres jednostki (firmy)	<b>AK-P/m</b> <b>Ankieta koniunktury</b> <b>gospodarczej</b> <b>przemysł</b>	Portal sprawozdawczy GUS <a href="http://www.stat.gov.pl">www.stat.gov.pl</a>  Urząd Statystyczny ul. Spokojna 1 65-954 Zielona Góra
	_____ <b>miesiąc ..... 2010 r.</b>	Prosimy przekazać w terminie do 10. dnia danego miesiąca

**Obowiązek przekazywania danych statystycznych wynika z art. 30 pkt 3 ustawy z dnia 29 czerwca 1995 r. o statystyce publicznej (Dz. U. Nr 88, poz. 439, z późn. zm.) oraz rozporządzenia Rady Ministrów z dnia ... r. w sprawie programu badań statystycznych statystyki publicznej na rok 2010 (Dz. U. Nr ..., poz. ...).**

Numer identyfikacyjny – REGON (w przypadku posiadania 14-cyfrowego numeru REGON wpisać pierwszych 9 znaków)	<input type="text"/> <input type="text"/> <input type="text"/> <input type="text"/> <input type="text"/> <input type="text"/> <input type="text"/> <input type="text"/> <input type="text"/> <input type="text"/>
---	---

*Dziękujemy za terminowe wypełnienie ankiety i gwarantujemy zachowanie tajemnicy statystycznej*

Odpowiedzi powinny być udzielane z wyłączeniem wpływu czynnika sezonowego,  
czyli z pominięciem zmian charakterystycznych dla danego okresu roku.

### I. Ocena sytuacji gospodarczej

*W każdym pytaniu proszę zaznaczyć symbol właściwej (tylko jednej) odpowiedzi.*

1.	Jak Państwa zdaniem w ostatnich trzech miesiącach zmieniła się produkcja w Państwa przedsiębiorstwie: • wzrosła ..... 1 <input type="checkbox"/> • pozostała bez zmian ..... 2 <input type="checkbox"/> • spadła ..... 3 <input type="checkbox"/>
2.	Jaka jest bieżąca ogólna sytuacja gospodarcza Państwa przedsiębiorstwa: • dobra ..... 1 <input type="checkbox"/> • zadowalająca ..... 2 <input type="checkbox"/> • zła ..... 3 <input type="checkbox"/>
3.	Jak zmienia się bieżący portfel zamówień (krajowy i zagraniczny) na produkty Państwa przedsiębiorstwa: • wzrasta ..... 1 <input type="checkbox"/> • pozostaje bez zmian ..... 2 <input type="checkbox"/> • spada ..... 3 <input type="checkbox"/>
4.	Jaki jest bieżący portfel zamówień (krajowy i zagraniczny) na produkty Państwa przedsiębiorstwa: • zbyt duży ..... 1 <input type="checkbox"/> • wystarczający ..... 2 <input type="checkbox"/> • zbyt mały ..... 3 <input type="checkbox"/>
5.	Jak zmienia się bieżący zagraniczny portfel zamówień na produkty Państwa przedsiębiorstwa: • wzrasta ..... 1 <input type="checkbox"/> • pozostaje bez zmian ..... 2 <input type="checkbox"/> • spada ..... 3 <input type="checkbox"/> • nie dotyczy ..... 4 <input type="checkbox"/>
6.	Jaki jest bieżący zagraniczny portfel zamówień na produkty Państwa przedsiębiorstwa: • zbyt duży ..... 1 <input type="checkbox"/> • wystarczający ..... 2 <input type="checkbox"/> • zbyt mały ..... 3 <input type="checkbox"/> • nie dotyczy ..... 4 <input type="checkbox"/>
7.	Jak zmienia się bieżąca produkcja Państwa przedsiębiorstwa: • wzrasta ..... 1 <input type="checkbox"/> • pozostaje bez zmian ..... 2 <input type="checkbox"/> • spada ..... 3 <input type="checkbox"/>
8.	Jaki jest bieżący stan zapasów wyrobów gotowych w Państwa przedsiębiorstwie: • zbyt duży ..... 1 <input type="checkbox"/> • odpowiedni w stosunku do zapotrzebowania ..... 2 <input type="checkbox"/> • zbyt mały ..... 3 <input type="checkbox"/>
9.	Jak zmienia się bieżąca sytuacja finansowa Państwa przedsiębiorstwa: • poprawia się ..... 1 <input type="checkbox"/> • pozostaje bez zmian ..... 2 <input type="checkbox"/> • pogarsza się ..... 3 <input type="checkbox"/>
10.	Jak zmienia się zdolność Państwa przedsiębiorstwa do regulowania zobowiązań finansowych: • poprawia się ..... 1 <input type="checkbox"/> • pozostaje bez zmian ..... 2 <input type="checkbox"/> • pogarsza się ..... 3 <input type="checkbox"/>
11.	Jak zmienia się poziom ogólnych należności Państwa przedsiębiorstwa: • wzrasta ..... 1 <input type="checkbox"/> • pozostaje bez zmian ..... 2 <input type="checkbox"/> • spada ..... 3 <input type="checkbox"/>
12.	Jak zmieniają się opóźnienia płatności za produkty sprzedawane przez Państwa przedsiębiorstwo: • zwiększają się ... 1 <input type="checkbox"/> • pozostają bez zmian ... 2 <input type="checkbox"/> • zmniejszają się ... 3 <input type="checkbox"/> • brak opóźnień płatności .. 4 <input type="checkbox"/>


## II. Prognoza sytuacji gospodarczej

W każdym pytaniu proszę zaznaczyć symbol właściwej (tylko jednej) odpowiedzi.

13.	Jak Państwa zdaniem w najbliższych trzech miesiącach zmieni się ogólna sytuacja gospodarcza Państwa przedsiębiorstwa:	<ul style="list-style-type: none"> <li>• poprawi się ..... 1 <input type="checkbox"/></li> <li>• pozostanie bez zmian ..... 2 <input type="checkbox"/></li> <li>• pogorszy się ..... 3 <input type="checkbox"/></li> </ul>
14.	Jak w najbliższych trzech miesiącach zmieni się portfel zamówień (krajowych i zagranicznych) na produkty wytwarzane przez Państwa przedsiębiorstwo:	<ul style="list-style-type: none"> <li>• wzrośnie ..... 1 <input type="checkbox"/></li> <li>• pozostanie bez zmian ..... 2 <input type="checkbox"/></li> <li>• spadnie ..... 3 <input type="checkbox"/></li> </ul>
15.	Jak w najbliższych trzech miesiącach zmieni się portfel zamówień zagranicznych na produkty wytwarzane przez Państwa przedsiębiorstwo:	<ul style="list-style-type: none"> <li>• wzrośnie ..... 1 <input type="checkbox"/></li> <li>• pozostanie bez zmian ..... 2 <input type="checkbox"/></li> <li>• spadnie ..... 3 <input type="checkbox"/></li> <li>• nie dotyczy ..... 4 <input type="checkbox"/></li> </ul>
16.	Jak w najbliższych trzech miesiącach zmieni się produkcja Państwa przedsiębiorstwa:	<ul style="list-style-type: none"> <li>• wzrośnie ..... 1 <input type="checkbox"/></li> <li>• pozostanie bez zmian ..... 2 <input type="checkbox"/></li> <li>• spadnie ..... 3 <input type="checkbox"/></li> </ul>
17.	Jak w najbliższych trzech miesiącach zmieni się sytuacja finansowa Państwa przedsiębiorstwa:	<ul style="list-style-type: none"> <li>• poprawi się ..... 1 <input type="checkbox"/></li> <li>• pozostanie bez zmian ..... 2 <input type="checkbox"/></li> <li>• pogorszy się ..... 3 <input type="checkbox"/></li> </ul>
18.	Jak w najbliższych trzech miesiącach zmieni się zdolność Państwa przedsiębiorstwa do bieżącego regulowania zobowiązań finansowych:	<ul style="list-style-type: none"> <li>• poprawi się ..... 1 <input type="checkbox"/></li> <li>• pozostanie bez zmian ..... 2 <input type="checkbox"/></li> <li>• pogorszy się ..... 3 <input type="checkbox"/></li> </ul>
19.	Jak w najbliższych trzech miesiącach zmieni się zatrudnienie w Państwa przedsiębiorstwie:	<ul style="list-style-type: none"> <li>• wzrośnie ..... 1 <input type="checkbox"/></li> <li>• pozostanie bez zmian ..... 2 <input type="checkbox"/></li> <li>• spadnie ..... 3 <input type="checkbox"/></li> </ul>
20.	Jak w najbliższych trzech miesiącach zmienią się ceny sprzedaży produktów wytwarzanych przez Państwa przedsiębiorstwo:	<ul style="list-style-type: none"> <li>• wzrosną ..... 1 <input type="checkbox"/></li> <li>• pozostaną bez zmian ..... 2 <input type="checkbox"/></li> <li>• spadną ..... 3 <input type="checkbox"/></li> </ul>

(e-mail osoby sporządzającej sprawozdanie – WYPEŁNIĆ WIELKIMI LITERAMI)

(nazwisko, nr telefonu, stanowisko osoby sporządzającej sprawozdanie)

 <b>GLÓWNY URZĄD STATYSTYCZNY</b> , al. Niepodległości 208, 00-925 Warszawa <a href="http://www.stat.gov.pl">www.stat.gov.pl</a>		
Nazwa i adres jednostki (firmy)	<b>AK-P/k</b> <b>Ankieta koniunktury</b> <b>gospodarczej</b> <b>przemysł</b>	Portal sprawozdawczy GUS <a href="http://www.stat.gov.pl">www.stat.gov.pl</a>
		Urząd Statystyczny ul. Spokojna 1 65-954 Zielona Góra
	kwartał ..... 2010 r.	Prosimy przekazać w terminie do dnia 10 stycznia, 10 kwietnia, 10 lipca, 10 października

Obowiązek przekazywania danych statystycznych wynika z art. 30 pkt 3 ustawy z dnia 29 czerwca 1995 r. o statystyce publicznej (Dz. U. Nr 88, poz. 439, z późn. zm.) oraz rozporządzenia Rady Ministrów z dnia ... r. w sprawie programu badań statystycznych statystyki publicznej na rok 2010 (Dz. U. Nr ..., poz. ...).

Numer identyfikacyjny – REGON (w przypadku posiadania 14-cyfrowego numeru REGON wpisać pierwszych 9 znaków)	<input type="text"/> <input type="text"/> <input type="text"/> <input type="text"/> <input type="text"/> <input type="text"/> <input type="text"/> <input type="text"/> <input type="text"/> <input type="text"/>
---	---

*Dziękujemy za terminowe wypełnienie ankiety i gwarantujemy zachowanie tajemnicy statystycznej*

**Odpowiedzi powinny być udzielane z wyłączeniem wpływu czynnika sezonowego, czyli z pominięciem zmian charakterystycznych dla danego okresu roku.**

*W pytaniach oznaczonych numerami 1, 2, 6, 7, 8 proszę zaznaczyć symbol właściwej (tylko jednej) odpowiedzi, zaś w pytaniu 5 można wskazać kilka barier.*

1.	Jak Państwa zdaniem w ostatnich trzech miesiącach zmienił się portfel zamówień (krajowy i zagraniczny) w Państwa przedsiębiorstwa:	<ul style="list-style-type: none"> <li>• wzrósł ..... 1 <input type="checkbox"/></li> <li>• pozostał bez zmian ..... 2 <input type="checkbox"/></li> <li>• spadł ..... 3 <input type="checkbox"/></li> </ul>
2.	Przy posiadanym portfelu zamówień i przewidywanych na najbliższe miesiące zmianach popytu aktualne zdolności produkcyjne Państwa przedsiębiorstwa są:	<ul style="list-style-type: none"> <li>• zbyt duże ..... 1 <input type="checkbox"/></li> <li>• wystarczające ..... 2 <input type="checkbox"/></li> <li>• zbyt małe ..... 3 <input type="checkbox"/></li> </ul>
3.	Jaki procent posiadanych pełnych mocy produkcyjnych Państwa przedsiębiorstwa jest obecnie wykorzystywany:	<input type="text"/> <input type="text"/> <input type="text"/> <input type="text"/> %
4.	Ile obecnie wynosi zagwarantowany okres produkcji Państwa przedsiębiorstwa (w miesiącach) przy posiadanym krajowym i zagranicznym portfelu zamówień:	<input type="text"/> <input type="text"/> <input type="text"/>

5.	<p><b>Jakie najważniejsze bariery obecnie ograniczają działalność Państwa przedsiębiorstwa:</b></p>	<ul style="list-style-type: none"> <li>• brak barier ..... 0: <input type="checkbox"/></li> <li>• niedostateczny popyt na rynku krajowym ..... 0: <input type="checkbox"/></li> <li>• niedostateczny popyt na rynku zagranicznym ..... 0: <input type="checkbox"/></li> <li>• niedobór pracowników ..... 0: <input type="checkbox"/></li> <li>• niedobór wykwalifikowanych pracowników ..... 0: <input type="checkbox"/></li> <li>• niedobór surowców, materiałów i półfabrykatów (z przyczyn pozafinansowych) ..... 0: <input type="checkbox"/></li> <li>• brak odpowiedniego parku maszynowego ..... 0: <input type="checkbox"/></li> <li>• niedobór energii ..... 0: <input type="checkbox"/></li> <li>• koszty zatrudnienia ..... 0: <input type="checkbox"/></li> <li>• problemy finansowe ..... 1: <input type="checkbox"/></li> <li>• wysokie obciążenia na rzecz budżetu ..... 1: <input type="checkbox"/></li> <li>• konkurencyjny import ..... 1: <input type="checkbox"/></li> <li>• niejasne i niespójne przepisy prawne ..... 1: <input type="checkbox"/></li> <li>• niepewność ogólnej sytuacji gospodarczej ..... 1: <input type="checkbox"/></li> <li>• inne ..... 1: <input type="checkbox"/></li> </ul>
6.	<p><b>Jak w ostatnich trzech miesiącach zmieniła się pozycja Państwa przedsiębiorstwa wobec konkurencji na rynku krajowym:</b></p>	<ul style="list-style-type: none"> <li>• poprawiła się ..... : <input type="checkbox"/></li> <li>• pozostała bez zmian ..... : <input type="checkbox"/></li> <li>• pogorszyła się ..... : <input type="checkbox"/></li> </ul>
7.	<p><b>Jak w ostatnich trzech miesiącach zmieniła się pozycja Państwa przedsiębiorstwa wobec konkurencji na rynkach krajów Unii Europejskiej:</b></p>	<ul style="list-style-type: none"> <li>• poprawiła się ..... : <input type="checkbox"/></li> <li>• pozostała bez zmian ..... : <input type="checkbox"/></li> <li>• pogorszyła się ..... : <input type="checkbox"/></li> </ul>
8.	<p><b>Jak w ostatnich trzech miesiącach zmieniła się pozycja Państwa przedsiębiorstwa wobec konkurencji na innych rynkach zagranicznych poza krajami Unii Europejskiej:</b></p>	<ul style="list-style-type: none"> <li>• poprawiła się ..... : <input type="checkbox"/></li> <li>• pozostała bez zmian ..... : <input type="checkbox"/></li> <li>• pogorszyła się ..... : <input type="checkbox"/></li> </ul>

(e-mail osoby sporządzającej sprawozdanie – WYPEŁNIĆ WIELKIMI LITERAMI)

(nazwisko, nr telefonu, stanowisko osoby sporządzającej sprawozdanie)



Nazwa i adres jednostki (firmy)	<b>AK-B/m</b> <b>Ankieta koniunktury</b> <b>gospodarczej</b> <b>budownictwo</b> <hr/> <b>miesiąc ..... 2010 r.</b>	Portal sprawozdawczy GUS <a href="http://www.stat.gov.pl">www.stat.gov.pl</a>  Urząd Statystyczny ul. Spokojna 1 65-954 Zielona Góra  Prosimy przekazać w terminie do 10. dnia danego miesiąca
---------------------------------	--	--

**Obowiązek przekazywania danych statystycznych wynika z art. 30 pkt 3 ustawy z dnia 29 czerwca 1995 r. o statystyce publicznej (Dz. U. Nr 88, poz. 439, z późn. zm.) oraz rozporządzenia Rady Ministrów z dnia ... r. w sprawie programu badań statystycznych statystyki publicznej na rok 2010 (Dz. U. Nr ..., poz. ...).**

Numer identyfikacyjny – REGON (w przypadku posiadania 14-cyfrowego numeru REGON wpisać pierwszych 9 znaków)	<input type="text"/> <input type="text"/> <input type="text"/> <input type="text"/> <input type="text"/> <input type="text"/> <input type="text"/> <input type="text"/> <input type="text"/> <input type="text"/>
---	---

*Dziękujemy za terminowe wypełnienie ankiety i gwarantujemy zachowanie tajemnicy statystycznej*

Odpowiedzi powinny być udzielane z wyłączeniem wpływu czynnika sezonowego,  
czyli z pominięciem zmian charakterystycznych dla danego okresu roku.

### I. Ocena sytuacji gospodarczej

*W pytaniach oznaczonych numerami 1, 2, 4, 5, 8, 9, 10 proszę zaznaczyć symbol właściwej (tylko jednej) odpowiedzi, zaś w pytaniu 3 można wskazać kilka barier.*

1.	<b>Jak Państwa zdaniem w ostatnich trzech miesiącach zmieniła się działalność budowlano-montażowa Państwa przedsiębiorstwa:</b> • wzrosła ..... 1 <input type="checkbox"/> • pozostała bez zmian ..... 2 <input type="checkbox"/> • spadła ..... 3 <input type="checkbox"/>
2.	<b>Jaka jest bieżąca ogólna sytuacja gospodarcza Państwa przedsiębiorstwa:</b> • dobra ..... 1 <input type="checkbox"/> • zadowalająca ..... 2 <input type="checkbox"/> • zła ..... 3 <input type="checkbox"/>
3.	<b>Jakie najważniejsze bariery obecnie ograniczają działalność Państwa przedsiębiorstwa:</b> • brak barier ..... 01 <input type="checkbox"/> • koszty finansowej obsługi działalności ..... 08 <input type="checkbox"/> • niedostateczny popyt ..... 02 <input type="checkbox"/> • trudności z uzyskaniem kredytu ..... 09 <input type="checkbox"/> • warunki atmosferyczne ..... 03 <input type="checkbox"/> • wysokie obciążenie na rzecz budżetu ..... 10 <input type="checkbox"/> • niedobór wykwalifikowanych pracowników ..... 04 <input type="checkbox"/> • konkurencja na rynku ..... 11 <input type="checkbox"/> • niedobór sprzętu oraz/lub materiałów i surowców (z przyczyn pozafinansowych) ..... 05 <input type="checkbox"/> • niejasne i niespójne przepisy prawne ..... 12 <input type="checkbox"/> • koszty zatrudnienia ..... 06 <input type="checkbox"/> • niepewność ogólnej sytuacji gospodarczej ..... 13 <input type="checkbox"/> • koszty materiałów ..... 07 <input type="checkbox"/> • inne ..... 14 <input type="checkbox"/>
4.	<b>Jak zmienia się bieżący portfel zamówień na roboty budowlano-montażowe wykonywane przez Państwa przedsiębiorstwo na rynku krajowym:</b> • wzrasta ..... 1 <input type="checkbox"/> • pozostaje bez zmian ..... 2 <input type="checkbox"/> • spada ..... 3 <input type="checkbox"/>
5.	<b>Jaki jest bieżący portfel zamówień na roboty budowlano-montażowe wykonywane przez Państwa przedsiębiorstwo na rynku krajowym i zagranicznym:</b> • zbyt duży ..... 1 <input type="checkbox"/> • wystarczający ..... 2 <input type="checkbox"/> • zbyt mały ..... 3 <input type="checkbox"/>
6.	<b>Jaki procent posiadanych pełnych mocy produkcyjnych Państwa przedsiębiorstwa jest obecnie wykorzystywany:</b> <input type="text"/> <input type="text"/> <input type="text"/> <input type="text"/> %
7.	<b>Ile obecnie wynosi zagwarantowany okres działania Państwa przedsiębiorstwa (w miesiącach) przy posiadanym portfelu zamówień i normalnym czasie pracy:</b> <input type="text"/> <input type="text"/> <input type="text"/>

## I. Ocena sytuacji gospodarczej (dokończenie)

8.	Jak zmienia się bieżąca produkcja budowlano-montażowa na rynku krajowym w Państwa przedsiębiorstwie: • wzrasta ..... 1 <input type="checkbox"/> • pozostaje bez zmian ..... 2 <input type="checkbox"/> • spada ..... 3 <input type="checkbox"/>
9.	Jak zmienia się bieżąca sytuacja finansowa Państwa przedsiębiorstwa: • poprawia się ..... 1 <input type="checkbox"/> • pozostaje bez zmian ..... 2 <input type="checkbox"/> • pogarsza się ..... 3 <input type="checkbox"/>
10.	Jak zmieniają się opóźnienia w płatności za roboty budowlano-montażowe wykonane przez Państwa przedsiębiorstwo: • zwiększają się . 1 <input type="checkbox"/> • pozostają bez zmian . . . 2 <input type="checkbox"/> • zmniejszają się . . . 3 <input type="checkbox"/> • brak opóźnień płatności . . 4 <input type="checkbox"/>

## II. Prognoza sytuacji gospodarczej

W każdym pytaniu proszę zaznaczyć symbol właściwej (tylko jednej) odpowiedzi.

11.	Jak Państwa zdaniem w najbliższych trzech miesiącach zmieni się ogólna sytuacja gospodarcza Państwa przedsiębiorstwa:	• poprawi się ..... 1 <input type="checkbox"/> • pozostanie bez zmian ..... 2 <input type="checkbox"/> • pogorszy się ..... 3 <input type="checkbox"/>
12.	Jak w najbliższych trzech miesiącach zmieni się portfel zamówień na roboty budowlano-montażowe wykonywane przez Państwa przedsiębiorstwo na rynku krajowym:	• wzrośnie ..... 1 <input type="checkbox"/> • pozostanie bez zmian ..... 2 <input type="checkbox"/> • spadnie ..... 3 <input type="checkbox"/>
13.	Jak w najbliższych trzech miesiącach zmieni się portfel zamówień na roboty budowlano-montażowe wykonywane przez Państwa przedsiębiorstwo na rynku zagranicznym:	• wzrośnie ..... 1 <input type="checkbox"/> • pozostanie bez zmian ..... 2 <input type="checkbox"/> • spadnie ..... 3 <input type="checkbox"/> • nie dotyczy ..... 4 <input type="checkbox"/>
14.	Jak w najbliższych trzech miesiącach zmieni się produkcja budowlano-montażowa Państwa przedsiębiorstwa na rynku krajowym:	• wzrośnie ..... 1 <input type="checkbox"/> • pozostanie bez zmian ..... 2 <input type="checkbox"/> • spadnie ..... 3 <input type="checkbox"/>
15.	Jak w najbliższych trzech miesiącach zmieni się sytuacja finansowa Państwa przedsiębiorstwa:	• poprawi się ..... 1 <input type="checkbox"/> • pozostanie bez zmian ..... 2 <input type="checkbox"/> • pogorszy się ..... 3 <input type="checkbox"/>
16.	Jak w najbliższych trzech miesiącach zmieni się zatrudnienie w Państwa przedsiębiorstwie:	• wzrośnie ..... 1 <input type="checkbox"/> • pozostanie bez zmian ..... 2 <input type="checkbox"/> • spadnie ..... 3 <input type="checkbox"/>
17.	Jak w najbliższych trzech miesiącach zmienią się ceny robót budowlano-montażowych realizowanych przez Państwa przedsiębiorstwo:	• wzrosną ..... 1 <input type="checkbox"/> • pozostaną bez zmian ..... 2 <input type="checkbox"/> • spadną ..... 3 <input type="checkbox"/>
18.	Przy posiadanym portfelu zamówień i przewidywanych na najbliższe miesiące zmianach popytu aktualne zdolności produkcyjne Państwa przedsiębiorstwa są:	• zbyt duże ..... 1 <input type="checkbox"/> • wystarczające ..... 2 <input type="checkbox"/> • zbyt małe ..... 3 <input type="checkbox"/>

(e-mail osoby sporządzającej sprawozdanie – WYPEŁNIĆ WIELKIMI LITERAMI)

(nazwisko, nr telefonu, stanowisko osoby sporządzającej sprawozdanie)





Nazwa i adres jednostki (firmy)	<b>AK-H/m</b>	Portal sprawozdawczy GUS <a href="http://www.stat.gov.pl">www.stat.gov.pl</a>
	<b>Ankieta koniunktury gospodarczej handel</b>	Urząd Statystyczny ul. Spokojna 1 65-954 Zielona Góra
miesiąc ..... 2010 r.		Prosimy przekazać w terminie do 10. dnia danego miesiąca

**Obowiązek przekazywania danych statystycznych wynika z art. 30 pkt 3 ustawy z dnia 29 czerwca 1995 r. o statystyce publicznej (Dz. U. Nr 88, poz. 439, z późn. zm.) oraz rozporządzenia Rady Ministrów z dnia ... r. w sprawie programu badań statystycznych statystyki publicznej na rok 2010 (Dz. U. Nr ..., poz. ...).**

Numer identyfikacyjny – REGON (w przypadku posiadania 14-cyfrowego numeru REGON wpisać pierwszych 9 znaków)	<input type="text"/> <input type="text"/> <input type="text"/> <input type="text"/> <input type="text"/> <input type="text"/> <input type="text"/> <input type="text"/> <input type="text"/> <input type="text"/> <input type="text"/> <input type="text"/> <input type="text"/> <input type="text"/> <input type="text"/>
---	--

*Dziękujemy za terminowe wypełnienie ankiety i gwarantujemy zachowanie tajemnicy statystycznej*

**Odpowiedzi powinny być udzielane z wyłączeniem wpływu czynnika sezonowego, czyli z pominięciem zmian charakterystycznych dla danego okresu roku.**

### I. Ocena sytuacji gospodarczej

*W pytaniach oznaczonych numerami 1, 2, 4, 5, 6, 7, 9 proszę zaznaczyć symbol właściwej (tylko jednej) odpowiedzi, zaś w pytaniach 3 i 8 można wskazać kilka barier/źródeł finansowania.*

<b>1.</b>	<b>Jak Państwa zdaniem w ostatnich trzech miesiącach zmieniła się sprzedaż towarów zrealizowana przez Państwa przedsiębiorstwo:</b>	
	<ul style="list-style-type: none"> <li>• wzrosła ..... <input type="checkbox"/></li> <li>• pozostała bez zmian ..... <input type="checkbox"/></li> <li>• spadła ..... <input type="checkbox"/></li> </ul>	
<b>2.</b>	<b>Jaka jest bieżąca ogólna sytuacja gospodarcza Państwa przedsiębiorstwa:</b>	
	<ul style="list-style-type: none"> <li>• dobra ..... <input type="checkbox"/></li> <li>• zadowalająca ..... <input type="checkbox"/></li> <li>• zła ..... <input type="checkbox"/></li> </ul>	
<b>3.</b>	<b>Jakie najważniejsze bariery obecnie ograniczają działalność Państwa przedsiębiorstwa:</b>	
	<ul style="list-style-type: none"> <li>• brak barier ..... <input type="checkbox"/></li> <li>• wysokie cła i obciążenia importowe ..... <input type="checkbox"/></li> <li>• niedostateczny popyt ..... <input type="checkbox"/></li> <li>• problemy z zakupem towarów (niedobór towarów, nagły wzrost cen) ..... <input type="checkbox"/></li> <li>• niedobór pracowników ..... <input type="checkbox"/></li> <li>• konkurencja na rynku ..... <input type="checkbox"/></li> <li>• powierzchnia sprzedażowa ..... <input type="checkbox"/></li> <li>• trudności w rozrachunkach z kontrahentami ..... <input type="checkbox"/></li> <li>• koszty zatrudnienia ..... <input type="checkbox"/></li> <li>• niejasne i niespójne przepisy prawne ..... <input type="checkbox"/></li> <li>• trudności z uzyskaniem kredytu ..... <input type="checkbox"/></li> <li>• niepewność ogólnej sytuacji gospodarczej ..... <input type="checkbox"/></li> <li>• wysokie odsetki bankowe ..... <input type="checkbox"/></li> <li>• inne ..... <input type="checkbox"/></li> <li>• wysokie obciążenie na rzecz budżetu ..... <input type="checkbox"/></li> </ul>	
<b>4.</b>	<b>Jak zmienia się ilość towarów sprzedawanych w Państwa przedsiębiorstwie:</b>	
	<ul style="list-style-type: none"> <li>• zwiększa się ..... <input type="checkbox"/></li> <li>• pozostaje bez zmian ..... <input type="checkbox"/></li> <li>• zmniejsza się ..... <input type="checkbox"/></li> </ul>	
<b>5.</b>	<b>Jaki jest bieżący stan zasobów towarów w Państwa przedsiębiorstwie:</b>	
	<ul style="list-style-type: none"> <li>• zbyt duży ..... <input type="checkbox"/></li> <li>• odpowiedni w stosunku do zapotrzebowania ..... <input type="checkbox"/></li> <li>• zbyt mały ..... <input type="checkbox"/></li> </ul>	
<b>6.</b>	<b>Jak zmienia się bieżąca sytuacja finansowa Państwa przedsiębiorstwa:</b>	
	<ul style="list-style-type: none"> <li>• poprawia się ..... <input type="checkbox"/></li> <li>• pozostaje bez zmian ..... <input type="checkbox"/></li> <li>• pogarsza się ..... <input type="checkbox"/></li> </ul>	

## I. Ocena sytuacji gospodarczej (dokończenie)

7.	Jak zmienia się zdolność Państwa przedsiębiorstwa do regulowania zobowiązań finansowych: • poprawia się ..... 1 <input type="checkbox"/> • pozostaje bez zmian ..... 2 <input type="checkbox"/> • pogarsza się ..... 3 <input type="checkbox"/>
8.	Jakie są obecnie dominujące źródła finansowania środków obrotowych w Państwa przedsiębiorstwie: • fundusze własne ..... 1 <input type="checkbox"/> • kredyt bankowy ..... 2 <input type="checkbox"/> • kredyt kupiecki ..... 3 <input type="checkbox"/>
9.	Jak zmieniają się bieżące ceny towarów sprzedawanych przez Państwa przedsiębiorstwo: • rosną ..... 1 <input type="checkbox"/> • pozostają bez zmian ..... 2 <input type="checkbox"/> • spadają ..... 3 <input type="checkbox"/>

## II. Prognoza sytuacji gospodarczej

W każdym pytaniu proszę zaznaczyć symbol właściwej (tylko jednej) odpowiedzi.

10.	Jak Państwa zdaniem w najbliższych trzech miesiącach zmieni się ogólna sytuacja gospodarcza Państwa przedsiębiorstwa: • poprawi się ..... 1 <input type="checkbox"/> • pozostanie bez zmian ..... 2 <input type="checkbox"/> • pogorszy się ..... 3 <input type="checkbox"/>
11.	Jak w najbliższych trzech miesiącach zmieni się popyt na towary sprzedawane przez Państwa przedsiębiorstwo: • wzrośnie ..... 1 <input type="checkbox"/> • pozostanie bez zmian ..... 2 <input type="checkbox"/> • spadnie ..... 3 <input type="checkbox"/>
12.	Jak w najbliższych trzech miesiącach zmieni się ilość towarów sprzedawanych przez Państwa przedsiębiorstwo: • wzrośnie ..... 1 <input type="checkbox"/> • pozostanie bez zmian ..... 2 <input type="checkbox"/> • spadnie ..... 3 <input type="checkbox"/>
13.	Jak w najbliższych trzech miesiącach zmienią się zamówienia u dostawców składane przez Państwa przedsiębiorstwo: • wzrosną ..... 1 <input type="checkbox"/> • pozostaną bez zmian ..... 2 <input type="checkbox"/> • spadną ..... 3 <input type="checkbox"/>
14.	Jak w najbliższych trzech miesiącach zmieni się sytuacja finansowa Państwa przedsiębiorstwa: • poprawi się ..... 1 <input type="checkbox"/> • pozostanie bez zmian ..... 2 <input type="checkbox"/> • pogorszy się ..... 3 <input type="checkbox"/>
15.	Jak w najbliższych trzech miesiącach zmieni się zdolność Państwa przedsiębiorstwa do bieżącego regulowania zobowiązań finansowych: • poprawi się ..... 1 <input type="checkbox"/> • pozostanie bez zmian ..... 2 <input type="checkbox"/> • pogorszy się ..... 3 <input type="checkbox"/>
16.	Jak w najbliższych trzech miesiącach zmieni się zatrudnienie w Państwa przedsiębiorstwie: • wzrośnie ..... 1 <input type="checkbox"/> • pozostanie bez zmian ..... 2 <input type="checkbox"/> • spadnie ..... 3 <input type="checkbox"/>
17.	Jak w najbliższych trzech miesiącach zmienią się ceny towarów sprzedawanych przez Państwa przedsiębiorstwo: • wzrosną ..... 1 <input type="checkbox"/> • pozostaną bez zmian ..... 2 <input type="checkbox"/> • spadną ..... 3 <input type="checkbox"/>
18.	Jak w najbliższych trzech miesiącach zmienią się nakłady inwestycyjne (wyposażenie, środki transportu, budynki itp.) w Państwa przedsiębiorstwie: • wzrosną ..... 1 <input type="checkbox"/> • pozostaną bez zmian ..... 2 <input type="checkbox"/> • spadną ..... 3 <input type="checkbox"/> • nie przewiduje się podjęcia inwestycji (nie ma obecnie takiej potrzeby) ..... 4 <input type="checkbox"/> • nie przewiduje się podjęcia inwestycji (brak środków) ..... 5 <input type="checkbox"/>

(e-mail osoby sporządzającej sprawozdanie – WYPEŁNIĆ WIELKIMI LITERAMI)

(nazwisko, nr telefonu, stanowisko osoby sporządzającej sprawozdanie)



Nazwa i adres jednostki (firmy)	<b>AK-U/m</b>	Portal sprawozdawczy GUS <a href="http://www.stat.gov.pl">www.stat.gov.pl</a>
	<b>Ankieta koniunktury gospodarczej usługi</b>	Urząd Statystyczny ul. Spokojna 1 65-954 Zielona Góra
miesiąc ..... 2010 r.		Prosimy przekazać w terminie do 10. dnia danego miesiąca

**Obowiązek przekazywania danych statystycznych wynika z art. 30 pkt 3 ustawy z dnia 29 czerwca 1995 r. o statystyce publicznej (Dz. U. Nr 88, poz. 439, z późn. zm.) oraz rozporządzenia Rady Ministrów z dnia ... r. w sprawie programu badań statystycznych statystyki publicznej na rok 2010 (Dz. U. Nr ..., poz. ...).**

Numer identyfikacyjny – REGON (w przypadku posiadania 14-cyfrowego numeru REGON wpisać pierwszych 9 znaków)	<input type="text"/> <input type="text"/> <input type="text"/> <input type="text"/> <input type="text"/> <input type="text"/> <input type="text"/> <input type="text"/> <input type="text"/> <input type="text"/> <input type="text"/> <input type="text"/> <input type="text"/> <input type="text"/> <input type="text"/>
---	--

*Dziękujemy za terminowe wypełnienie ankiety i gwarantujemy zachowanie tajemnicy statystycznej*

**Odpowiedzi powinny być udzielane z wyłączeniem wpływu czynnika sezonowego,  
czyli z pominięciem zmian charakterystycznych dla danego okresu roku.**

### I. Ocena sytuacji gospodarczej

*W pytaniach oznaczonych numerami 1, 2, 3, 4, 6, 7, 10, 11, 12 proszę zaznaczyć symbol właściwej (tylko jednej) odpowiedzi, zaś w pytaniu 5 można wskazać kilka barier.*

1.	<p><b>Jak Państwa zdaniem w ostatnich trzech miesiącach zmieniła się ogólna sytuacja Państwa jednostki w zakresie prowadzonej działalności usługowej:</b></p> <p>• poprawiła się ..... <input type="checkbox"/> • pozostała bez zmian ..... <input type="checkbox"/> • pogorszyła się ..... <input type="checkbox"/></p>
2.	<p><b>Jak w ostatnich trzech miesiącach zmienił się popyt na usługi sprzedawane przez Państwa jednostkę:</b></p> <p>• wzrósł ..... <input type="checkbox"/> • pozostał bez zmian ..... <input type="checkbox"/> • spadł ..... <input type="checkbox"/></p>
3.	<p><b>Jak w ostatnich trzech miesiącach zmieniło się zatrudnienie w Państwa jednostce:</b></p> <p>• wzrosło ..... <input type="checkbox"/> • pozostało bez zmian ..... <input type="checkbox"/> • spadło ..... <input type="checkbox"/></p>
4.	<p><b>Jaka jest bieżąca ogólna sytuacja gospodarcza Państwa jednostki:</b></p> <p>• dobra ..... <input type="checkbox"/> • zadowalająca ..... <input type="checkbox"/> • zła ..... <input type="checkbox"/></p>
5.	<p><b>Jakie najważniejsze bariery obecnie ograniczają działalność Państwa jednostki:</b></p> <p>• brak barier ..... <input type="checkbox"/> • wysokie obciążenie na rzecz budżetu ..... <input type="checkbox"/></p> <p>• niedostateczny popyt ..... <input type="checkbox"/> • konkurencja firm krajowych ..... <input type="checkbox"/></p> <p>• niedobór wykwalifikowanych pracowników ..... <input type="checkbox"/> • konkurencja firm zagranicznych ..... <input type="checkbox"/></p> <p>• niedobór powierzchni usługowej i/lub wyposażenia ... <input type="checkbox"/> • niejasne i niespójne przepisy prawne ..... <input type="checkbox"/></p> <p>• koszty zatrudnienia ..... <input type="checkbox"/> • niepewność ogólnej sytuacji gospodarczej ..... <input type="checkbox"/></p> <p>• trudności z uzyskaniem kredytu ..... <input type="checkbox"/> • inne ..... <input type="checkbox"/></p>
6.	<p><b>Jak zmienia się bieżący popyt na usługi sprzedawane przez Państwa jednostkę:</b></p> <p>• wzrasta ..... <input type="checkbox"/> • pozostaje bez zmian ..... <input type="checkbox"/> • spada ..... <input type="checkbox"/></p>
7.	<p><b>Jak zmienia się bieżąca sprzedaż usług w Państwa jednostce:</b></p> <p>• wzrasta ..... <input type="checkbox"/> • pozostaje bez zmian ..... <input type="checkbox"/> • spada ..... <input type="checkbox"/></p>

## I. Ocena sytuacji gospodarczej (dokończenie)

8.	Jaki procent posiadanych pełnych mocy produkcyjnych (pracownicy, wyposażenie, środki transportu, powierzchnia itp.) Państwa jednostki jest obecnie wykorzystywany:	<input type="text"/> <input type="text"/> <input type="text"/> <input type="text"/> <input type="text"/> %
9.	Ile obecnie wynosi zagwarantowany okres działania Państwa jednostki (w miesiącach):	<input type="text"/> <input type="text"/> <input type="text"/>
10.	Jak zmienia się bieżąca sytuacja finansowa Państwa jednostki:	
	• poprawia się . . . . . 1 <input type="checkbox"/> • pozostaje bez zmian . . . . . 2 <input type="checkbox"/> • pogarsza się . . . . . 3 <input type="checkbox"/>	
11.	Jak zmieniają się opóźnienia płatności za usługi wykonane przez Państwa jednostkę:	
	• zwiększają się . 1 <input type="checkbox"/> • pozostają bez zmian . . . 2 <input type="checkbox"/> • zmniejszają się . . . 3 <input type="checkbox"/> • brak opóźnień płatności . 4 <input type="checkbox"/>	
12.	Jak zmieniają się bieżące ceny usług sprzedawanych przez Państwa jednostkę:	
	• rosną . . . . . 1 <input type="checkbox"/> • pozostają bez zmian . . . . . 2 <input type="checkbox"/> • spadają . . . . . 3 <input type="checkbox"/>	

## II. Prognoza sytuacji gospodarczej

W pytaniach oznaczonych numerami 13, 14, 15, 16, 18, 19, 20 proszę zaznaczyć symbol właściwej (tylko jednej) odpowiedzi, zaś w pytaniu 17 można wskazać kilka odpowiedzi.

13.	Jak Państwa zdaniem w najbliższych trzech miesiącach zmieni się ogólna sytuacja gospodarcza Państwa jednostki:	
	• poprawi się . . . . . 1 <input type="checkbox"/> • pozostanie bez zmian . . . . . 2 <input type="checkbox"/> • pogorszy się . . . . . 3 <input type="checkbox"/>	
14.	Jak w najbliższych trzech miesiącach zmieni się popyt na usługi sprzedawane przez Państwa jednostkę:	
	• wzrośnie . . . . . 1 <input type="checkbox"/> • pozostanie bez zmian . . . . . 2 <input type="checkbox"/> • spadnie . . . . . 3 <input type="checkbox"/>	
15.	Jak w najbliższych trzech miesiącach zmieni się sprzedaż usług w Państwa jednostce:	
	• wzrośnie . . . . . 1 <input type="checkbox"/> • pozostanie bez zmian . . . . . 2 <input type="checkbox"/> • spadnie . . . . . 3 <input type="checkbox"/>	
16.	Jak w najbliższych trzech miesiącach zmieni się sytuacja finansowa Państwa jednostki:	
	• poprawi się . . . . . 1 <input type="checkbox"/> • pozostanie bez zmian . . . . . 2 <input type="checkbox"/> • pogorszy się . . . . . 3 <input type="checkbox"/>	
17.	Jakie w najbliższych trzech miesiącach będą źródła finansowania działalności usługowej:	
	• środki własne . . . . . 1 <input type="checkbox"/> • kredyt bankowy zagraniczny . . . . . 3 <input type="checkbox"/>	
	• kredyt bankowy krajowy . . . . . 2 <input type="checkbox"/> • środki z budżetu państwa . . . . . 4 <input type="checkbox"/>	
	• inne . . . . . 5 <input type="checkbox"/>	
18.	Jak w najbliższych trzech miesiącach zmieni się zatrudnienie w Państwa jednostce:	
	• wzrośnie . . . . . 1 <input type="checkbox"/> • pozostanie bez zmian . . . . . 2 <input type="checkbox"/> • spadnie . . . . . 3 <input type="checkbox"/>	
19.	Jak w najbliższych trzech miesiącach zmienią się ceny usług sprzedawanych przez Państwa jednostkę:	
	• wzrosną . . . . . 1 <input type="checkbox"/> • pozostaną bez zmian . . . . . 2 <input type="checkbox"/> • spadną . . . . . 3 <input type="checkbox"/>	
20.	Jak w najbliższych miesiącach zmienią się nakłady inwestycyjne (wyposażenie, środki transportu, budynki itp.) w Państwa jednostce:	
	• wzrosną . . . . . 1 <input type="checkbox"/> • pozostaną bez zmian . . . . . 2 <input type="checkbox"/> • spadną . . . . . 3 <input type="checkbox"/>	
	• nie przewiduje się podjęcia inwestycji (nie ma obecnie takiej potrzeby) . . . . . 4 <input type="checkbox"/>	
	• nie przewiduje się podjęcia inwestycji (brak środków) . . . . . 5 <input type="checkbox"/>	

(e-mail osoby sporządzającej sprawozdanie – WYPEŁNIĆ WIELKIMI LITERAMI)

(nazwisko, nr telefonu, stanowisko osoby sporządzającej sprawozdanie)



Nazwa i adres jednostki (firmy)	<b>AK-I/p</b>	Portal sprawozdawczy GUS <a href="http://www.stat.gov.pl">www.stat.gov.pl</a>
	<b>Ankieta koniunktury gospodarczej inwestycje</b>	Urząd Statystyczny ul. Spokojna 1 65-954 Zielona Góra
miesiąc ..... 2010 r.		Prosimy przekazać w terminie do 10 marca/10 października

**Obowiązek przekazywania danych statystycznych wynika z art. 30 pkt 3 ustawy z dnia 29 czerwca 1995 r. o statystyce publicznej (Dz. U. Nr 88, poz. 439, z późn. zm.) oraz rozporządzenia Rady Ministrów z dnia ... r. w sprawie programu badań statystycznych statystyki publicznej na rok 2010 (Dz. U. Nr ..., poz. ...).**

Numer identyfikacyjny – REGON (w przypadku posiadania 14-cyfrowego numeru REGON wpisać pierwsze 9 znaków)

### BUDOWNICTWO/PRZEMYSŁ

*Dziękujemy za terminowe wypełnienie ankiety i gwarantujemy zachowanie tajemnicy statystycznej*

Na pytania 1, 3 i 6 prosimy odpowiadać w marcu i w październiku (m, p), na pytanie 2 tylko w marcu (m), a na pytania 4, 5 i 7 - tylko w październiku (p).

W pytaniach 5 i 6 może wystąpić kilka odpowiedzi, zaś w pytaniu 7 po jednej odpowiedzi dla każdego z wymienionych czynników.

<b>1. m, p</b>	<b>Czy Państwa przedsiębiorstwo ponosiło / ponosi / planuje ponoszenie inwestycji w roku:</b>		
	• 2008 .....	<input type="checkbox"/> TAK	<input type="checkbox"/> NIE (jeśli NIE, proszę nie wypełniać pytania 2)
	• 2009 .....	<input type="checkbox"/> TAK	<input type="checkbox"/> NIE (jeśli NIE, proszę nie wypełniać pytania 3)
	• 2010 .....	<input type="checkbox"/> TAK	<input type="checkbox"/> NIE (jeśli NIE, proszę nie wypełniać pytania 4, 6 oraz 5 i 7 w części dla 2010 r.)
	• 2011 .....	<input type="checkbox"/> TAK	<input type="checkbox"/> NIE (jeśli NIE, proszę nie wypełniać pytania 5 i 7 w części dla 2010 r.)
<b>2. m</b>	<b>Procentowa zmiana nakładów na inwestycje poniesionych w 2009 r. w stosunku do nakładów w 2008 r. (przyjmując poziom z 2008 r. za 100 %) wyniosła:</b>	<input type="text"/> <input type="text"/> <input type="text"/> <input type="text"/> %	
<b>3. m, p</b>	<b>Procentowa zmiana nakładów na inwestycje w 2010 r. w stosunku do nakładów poniesionych w 2009 r. (przyjmując poziom z 2009 r. za 100 %) wynosi:</b>	<input type="text"/> <input type="text"/> <input type="text"/> <input type="text"/> %	
<b>4. p</b>	<b>Procentowa zmiana nakładów na inwestycje przewidywanych w 2011 r. w stosunku do nakładów ponoszonych do końca 2010 r. (przyjmując poziom z 2010 r. za 100 %) wyniesie:</b>	<input type="text"/> <input type="text"/> <input type="text"/> <input type="text"/> %	
<b>5. p</b>	<b>W bieżącym i przyszłym roku są lub będą realizowane inwestycje mające na celu:</b>	2010      2011	
	• wymianę zużytych bądź przestarzałych maszyn lub urządzeń .....	1 <input type="checkbox"/> 1 <input type="checkbox"/>	
	• zwiększenie mocy produkcyjnych .....	2 <input type="checkbox"/> 2 <input type="checkbox"/>	
	• poprawę efektywności działania .....	3 <input type="checkbox"/> 3 <input type="checkbox"/>	
	• inne (ochrona środowiska, bezpieczeństwo itp.) .....	4 <input type="checkbox"/> 4 <input type="checkbox"/>	
<b>6. m, p</b>	<b>Źródła finansowania inwestycji w bieżącym roku:</b>	<ul style="list-style-type: none"> <li>• środki własne ..... 1 <input type="checkbox"/></li> <li>• kredyt bankowy krajowy ..... 2 <input type="checkbox"/></li> <li>• kredyt bankowy zagraniczny ..... 3 <input type="checkbox"/></li> <li>• leasing ..... 4 <input type="checkbox"/></li> <li>• inne ..... 5 <input type="checkbox"/></li> </ul>	

7. p	Czynniki wpływające na podjęcie decyzji o inwestowaniu w 2010 i 2011 roku:	2010	2011
	<p><b>popyt (z uwzględnieniem stopnia wykorzystania mocy produkcyjnych i przewidywanej sprzedaży)</b></p>	<ul style="list-style-type: none"> <li>• znacząco zachęca do inwestowania ..... 1 <input type="checkbox"/></li> <li>• zachęca do inwestowania ..... 2 <input type="checkbox"/></li> <li>• nie ma wpływu ..... 3 <input type="checkbox"/></li> <li>• ogranicza inwestowanie ..... 4 <input type="checkbox"/></li> <li>• istotnie ogranicza inwestowanie ..... 5 <input type="checkbox"/></li> <li>• nie wiem ..... 6 <input type="checkbox"/></li> </ul>	<ul style="list-style-type: none"> <li>1 <input type="checkbox"/></li> <li>2 <input type="checkbox"/></li> <li>3 <input type="checkbox"/></li> <li>4 <input type="checkbox"/></li> <li>5 <input type="checkbox"/></li> <li>6 <input type="checkbox"/></li> </ul>
	<p><b>czynniki finansowe lub spodziewane zyski (dostępność źródeł finansowania inwestycji i ich koszt; zyskowość inwestycji; brak innych niż inwestycje możliwości wykorzystania posiadanych środków finansowych, głównie przez operacje czysto finansowe)</b></p>	<ul style="list-style-type: none"> <li>• znacząco zachęcają do inwestowania ..... 1 <input type="checkbox"/></li> <li>• zachęcają do inwestowania ..... 2 <input type="checkbox"/></li> <li>• nie mają wpływu ..... 3 <input type="checkbox"/></li> <li>• ograniczają inwestowanie ..... 4 <input type="checkbox"/></li> <li>• istotnie ograniczają inwestowanie ..... 5 <input type="checkbox"/></li> <li>• nie wiem ..... 6 <input type="checkbox"/></li> </ul>	<ul style="list-style-type: none"> <li>1 <input type="checkbox"/></li> <li>2 <input type="checkbox"/></li> <li>3 <input type="checkbox"/></li> <li>4 <input type="checkbox"/></li> <li>5 <input type="checkbox"/></li> <li>6 <input type="checkbox"/></li> </ul>
	<p><b>czynniki techniczne (rozwój technologii; dostępność pracowników i ich stosunek do nowych technologii; wymagania techniczne określone przez organy administracji publicznej przed otrzymaniem zgody na inwestycje)</b></p>	<ul style="list-style-type: none"> <li>• znacząco zachęcają do inwestowania ..... 1 <input type="checkbox"/></li> <li>• zachęcają do inwestowania ..... 2 <input type="checkbox"/></li> <li>• nie mają wpływu ..... 3 <input type="checkbox"/></li> <li>• ograniczają inwestowanie ..... 4 <input type="checkbox"/></li> <li>• istotnie ograniczają inwestowanie ..... 5 <input type="checkbox"/></li> <li>• nie wiem ..... 6 <input type="checkbox"/></li> </ul>	<ul style="list-style-type: none"> <li>1 <input type="checkbox"/></li> <li>2 <input type="checkbox"/></li> <li>3 <input type="checkbox"/></li> <li>4 <input type="checkbox"/></li> <li>5 <input type="checkbox"/></li> <li>6 <input type="checkbox"/></li> </ul>
	<p><b>inne czynniki (np. polityka państwa, zwłaszcza podatkowa i eksportowa)</b></p>	<ul style="list-style-type: none"> <li>• znacząco zachęcają do inwestowania ..... 1 <input type="checkbox"/></li> <li>• zachęcają do inwestowania ..... 2 <input type="checkbox"/></li> <li>• nie mają wpływu ..... 3 <input type="checkbox"/></li> <li>• ograniczają inwestowanie ..... 4 <input type="checkbox"/></li> <li>• istotnie ograniczają inwestowanie ..... 5 <input type="checkbox"/></li> <li>• nie wiem ..... 6 <input type="checkbox"/></li> </ul>	<ul style="list-style-type: none"> <li>1 <input type="checkbox"/></li> <li>2 <input type="checkbox"/></li> <li>3 <input type="checkbox"/></li> <li>4 <input type="checkbox"/></li> <li>5 <input type="checkbox"/></li> <li>6 <input type="checkbox"/></li> </ul>

(e-mail osoby sporządzającej sprawozdanie – WYPEŁNIĆ WIELKIMI LITERAMI)

(nazwisko, nr telefonu, stanowisko osoby sporządzającej sprawozdanie)

## 9. BIBLIOGRAFIA

- [1] Barczyk Ryszard, Gaca Anna, Zagoździńska Izabella *Zeszyty metodyczne i klasyfikacyjne – Badanie koniunktury*, Warszawa marzec 1994.
- [2] Lubiński Marek *Analiza koniunktury i badanie rynków*, Warszawa 2004.
- [3] Matkowski Zbigniew *Metody diagnozowania i prognozowania koniunktury*, Warszawa 1993.
- [4] Hübner Danuta, Lubiński Marek, Małecki Witold, Matkowski Zbigniew *Koniunktura gospodarcza*, Warszawa 1994.
- [5] Barczyk Ryszard *Główne teorie współczesnych wahań koniunktury*, Poznań 1997.
- [6] Mocek Marek *Diagnozowanie i prognozowanie koniunktury gospodarczej w Polsce*, Poznań 2006.
- [7] *Koniunktura gospodarcza Polski. Analiza grup produktowych*, Praca zbiorowa, Poznań 1997.
- [8] Garczarczyk Józef *Model jakości usług finansowych w Polsce*, Poznań 2004.
- [9] *The Joint Harmonised EU Programme of Business and Consumer Surveys, European Economy Special Report No 5/2006*, Komisja Europejska Bruksela 2006.
- [10] *Business Tendency Surveys – A Handbook*, OECD (2003).
- [11] Święcka Magdalena, Walkowska Katarzyna, Zagoździńska Izabella *Wskaźniki złożone w koniunkturze gospodarczej z praktyki Głównego Urzędu Statystycznego i Komisji Europejskiej*, warsztaty nt. badania koniunktury, Jachranka wrzesień 2005.
- [12] *Seasonal Adjustment with Demetra. Pedagogical Manual* Eurostat, maj 2002.
- [13] *Biuletyn Statystyczny* GUS.
- [14] Sękowska Hanna, Zagoździńska Izabella *Kondycja polskiego przemysłu przetwórczego na podstawie jakościowych badań koniunktury*, Prace i materiały IRG SGH 2002.
- [15] Walkowska Katarzyna *Badanie kondycji polskiego budownictwa na podstawie wyników badania koniunktury prowadzonego przez Główny Urząd Statystyczny*, Prace i materiały IRG SGH 2002.
- [16] Zagoździńska Izabella *Koniunktura w wybranych jednostkach sektora finansowego i czynniki ją kształtujące*, Poznań, 15-16 czerwca 2005 roku.
- [17] Zagoździńska Izabella, Waczyńska Ewa Jolanta *Kondycja polskiego handlu: stan bieżący i perspektywy rozwoju (na podstawie wyników jakościowych badań koniunktury)*, Prace i materiały IRG SGH 2002.
- [18] Oryńczak Justyna, Święcka Magdalena, Walkowska Katarzyna, Zagoździńska Izabella *Bariery działalności przedsiębiorstw w Polsce w świetle badań koniunktury gospodarczej prowadzonych w GUS*, Ogólnopolska konferencja naukowa IRG SGH, Warszawa 18 maja 2007.

- [19] Zagoździńska Izabella, Walkowska Katarzyna, Gaca Olga *Situation in Service Sector in Poland on the Basis of Business Tendency Survey Results* 28th CIRET Conference, Rzym 2006.
- [20] *Badania koniunktury – Koniunktura w przemyśle, budownictwie i handlu*, GUS, Warszawa 2004.
- [21] [http://ec.europa.eu/economy\\_finance/db\\_indicators/surveys/index\\_en.htm](http://ec.europa.eu/economy_finance/db_indicators/surveys/index_en.htm)
- [22] [http://www.oecd.org/document/22/0,3343,en\\_2649\\_34353\\_32159254\\_1\\_1\\_1\\_1,00.html](http://www.oecd.org/document/22/0,3343,en_2649_34353_32159254_1_1_1_1,00.html)

## 10. SŁOWNIK POLSKO-ANGIELSKI

badanie ilościowe	quantitative survey
badanie jakościowe	qualitative survey
badanie koniunktury gospodarczej	business tendency survey
bariery ograniczające działalność	factors limiting activity
pytanie ilościowe	quantitative question
pytanie jakościowe	qualitative question
pytanie jednokrotnego wyboru	single choice questions
pytanie wielokrotnego wyboru	multiple choice question
saldo	balance
wskaźnik odczuć ekonomicznych	Economic Sentiment Indicator (ESI)
wskaźnik ogólnego klimatu	Business Climate Indicator (BCI)
wskaźnik syntetyczny	Synthetic Indicator (SI)
wskaźnik ufności	confidence indicator
wyrównanie sezonowe	seasonal adjustment
złożony wskaźnik wyprzedzający	Composite Leading Indicator (CLI)