



Główny Urząd
Statystyczny
Warszawa

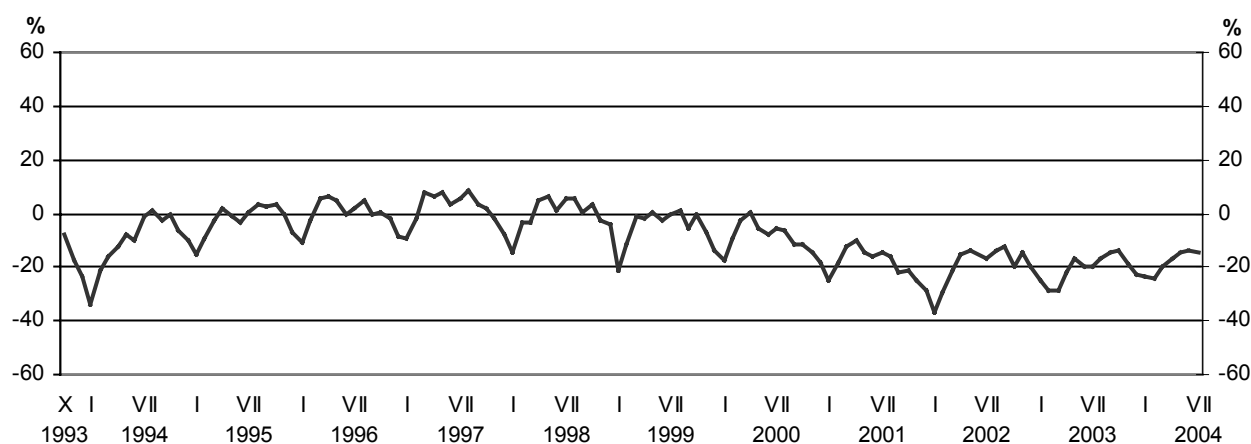
KONIUNKTURA GOSPODARCZA

HANDEL DETALICZNY

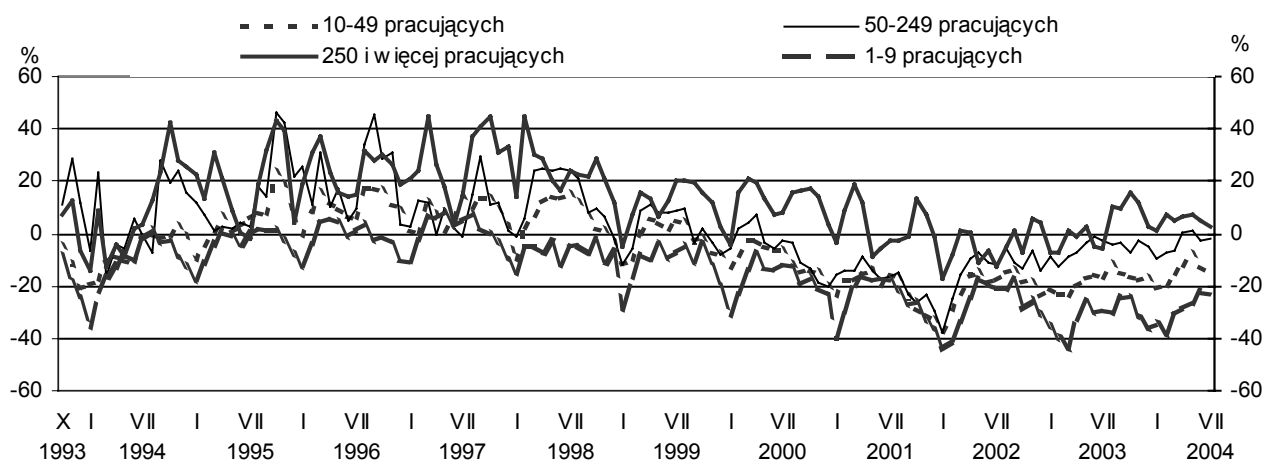
LIPIEC 2004

Numer 7/2004

I. WSKAŹNIKI OGÓLNEGO KLIMATU KONIUNKTURALNEGO* OGÓŁEM



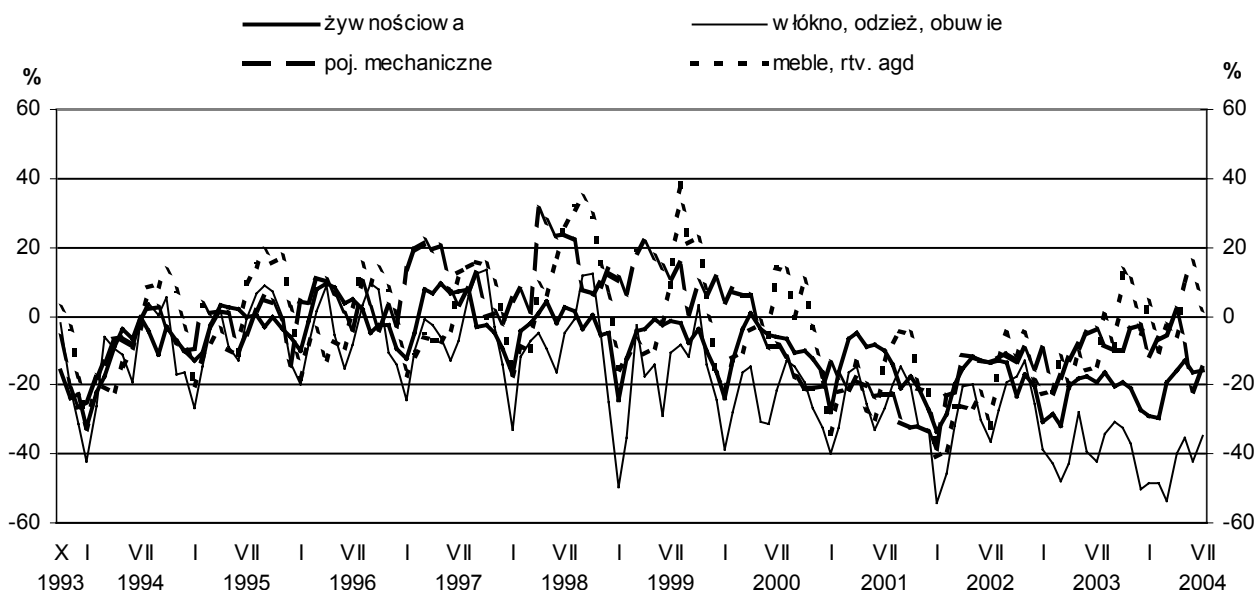
JEDNOSTKI HANDLOWE



Badania koniunktury przemysłu przetwórczego, budownictwa i handlu są częściowo finansowane ze środków Komisji Europejskiej.
Komisja Europejska nie ponosi odpowiedzialności za treść i wykorzystanie informacji zawartych w publikacji.

* Prezentowane w tej części raportu wskaźniki ogólnego klimatu koniunktury powstały na podstawie sformułowanych przez dyrektorów przedsiębiorstw handlowych opinii i oczekiwań co do ich ogólnej sytuacji gospodarczej. Wskaźniki te są obliczane jako średnia arytmetyczna wartości wskaźników prostych dotyczących aktualnej i oczekiwanej w ciągu najbliższego miesiąca koniunktury gospodarczej w badanych przedsiębiorstwach.

B R A N Ż E



W lipcu **ogólny klimat koniunktury** w handlu detalicznym oceniany jest negatywnie (minus 15), nieznacznie gorzej niż w ubiegłym miesiącu. Wśród badanych przedsiębiorstw 13% sygnalizuje poprawę koniunktury, a 28% - jej pogorszenie (w czerwcu odpowiednio 15% i 29%). Pozostałe przedsiębiorstwa uznają, że ich sytuacja nie ulega zmianie.

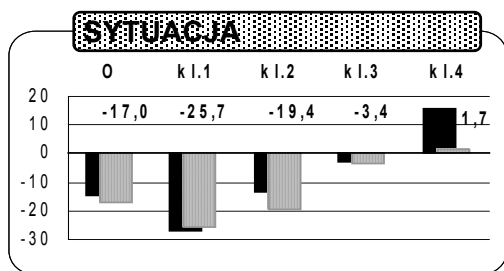
Przedsiębiorstwa handlowe oceniają bieżącą sprzedaż negatywnie, gorzej niż w ubiegłym miesiącu. W najbliższych miesiącach sprzedaż może być ograniczana w stopniu większym niż przewidywano przed miesiącem. Zwiększają się trudności zarówno w bieżącym jak i przyszłym regulowaniu zobowiązań finansowych. Nieznacznie zmniejsza się niedobór bieżących zapasów towarów. Przyszłe zamówienia na towary będą ograniczane w stopniu nieco wolniejszym niż prognozowano w ubiegłym miesiącu. Przedsiębiorcy sygnalizują dalszy wzrost bieżących cen towarów. W najbliższych miesiącach ceny mogą nadal znacznie rosnąć. Skala zwolnień pracowników może być nieznacznie większa w stosunku do przewidywań z ubiegłego miesiąca.

Małe jednostki handlowe oceniają koniunkturę negatywnie: najbardziej pesymistyczne oceny, zbliżone do ocen sprzed miesiąca, formułują jednostki o liczbie pracujących do 9 osób (minus 23 w czerwcu i lipcu br.). W jednostkach o liczbie pracujących 10-49 osób wskaźnik koniunktury kształtuje się na poziomie minus 15 (przed miesiącem minus 13), a w jednostkach średnich o liczbie pracujących 50-249 osób – minus 2 (przed miesiącem minus 3). Duże przedsiębiorstwa o liczbie pracujących 250 i więcej osób oceniają koniunkturę pozytywnie, choć nieco gorzej niż w ubiegłym miesiącu - wskaźnik wynosi plus 2 (przed miesiącem plus 5).

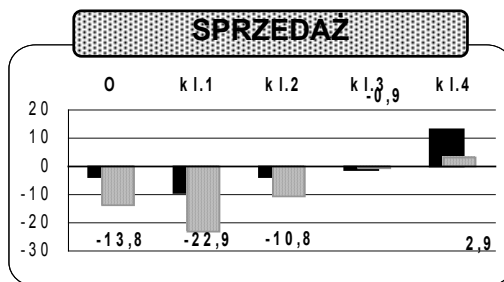
Oceny koniunktury w poszczególnych branżach handlu detalicznego są zróżnicowane. Najbardziej pesymistyczny wskaźnik koniunktury, choć lepszy niż w ubiegłym miesiącu, notuje się w branży: włókno, odzież, obuwie - minus 35 (minus 42 w ubiegłym miesiącu). Wskaźnik koniunktury w branży żywnościowej utrzymał się na poziomie minus 16, a w branży pojazdy mechaniczne poprawił się do poziomu minus 15 (z minus 22 przed miesiącem). W branży: meble, rtv, agd wskaźnik koniunktury pogorszył się (plus 2 wobec plus 16 przed miesiącem).

II. SYTUACJA GOSPODARCZA W LIPCU 2004 R.

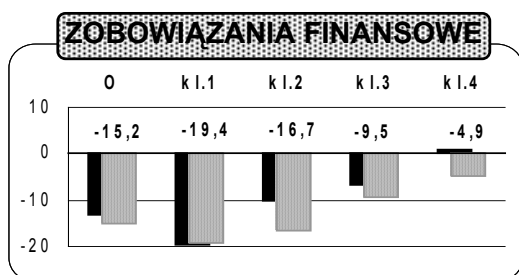
■ czerwiec 2004 r. ■ lipiec 2004 r.



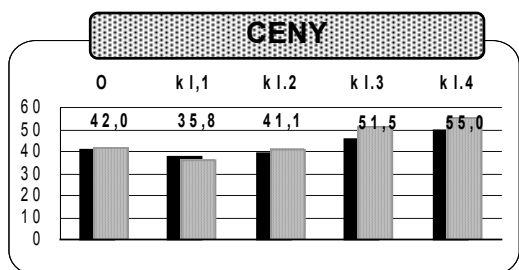
W lipcu oceny sytuacji gospodarczej są nadal negatywne, nieco gorsze niż w czerwcu. Najgorsze oceny zgłaszają jednostki branży: włókno, odzież, obuwie, a w podziale na klasy wielkości - jednostki najmniejsze o liczbie pracujących do 9 osób. Optymistyczne oceny (choć znacznie gorsze niż w ubiegłym miesiącu) zgłaszają jedynie jednostki duże o liczbie pracujących 250 i więcej osób,



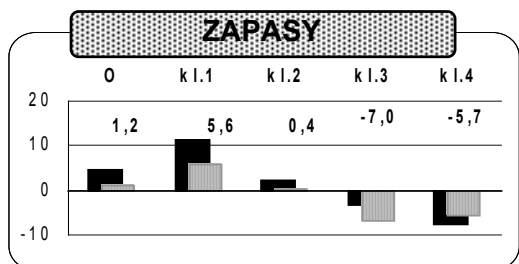
Presiębiorstwa handlowe w lipcu oceniają sprzedaż negatywnie, gorzej niż w czerwcu. Najbardziej znaczące ograniczenie sprzedaży zgłaszają jednostki branży: włókno, odzież, obuwie, a w podziale na klasy wielkości przedsiębiorstwa najmniejsze o liczbie pracujących do 9 osób. Największy spadek sprzedaży towarów w stosunku do ubiegłego miesiąca sygnalizują jednostki branży pojazdy mechaniczne. Pozytywne oceny sprzedaży, choć gorsze niż w czerwcu, zgłaszają jedynie jednostki duże o liczbie pracujących 250 i więcej osób, a w podziale na branże: meble, rtv, agd.



Zwiększają się trudności przedsiębiorstw w regulowaniu zobowiązań finansowych. W podziale na klasy wielkości najtrudniejszą sytuację finansową sygnalizują jednostki najmniejsze o liczbie pracujących do 9 osób, a w podziale na branże - podmioty z branży: włókno, odzież, obuwie. Po pozytywnych ocenach sytuacji finansowej w czerwcu, również jednostki duże o liczbie pracujących 250 i więcej osób odczuwają trudności w bieżącym regulowaniu zobowiązań finansowych.



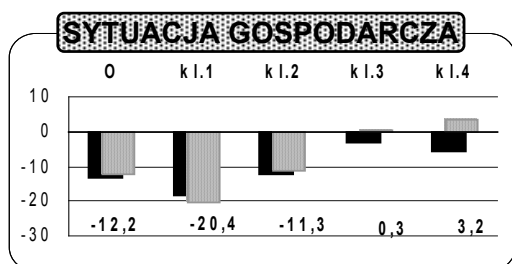
W lipcu przedsiębiorcy sygnalizują dalszy znaczny wzrost cen towarów. Najbardziej znaczący wzrost cen odnotowują jednostki branży żywnościowej. W podziale na klasy wielkości, najbardziej znaczący wzrost cen (obserwowany już w ubiegłym miesiącu) zgłaszają jednostki średnie o liczbie pracujących 50-249 oraz duże o liczbie pracujących 250 i więcej osób.



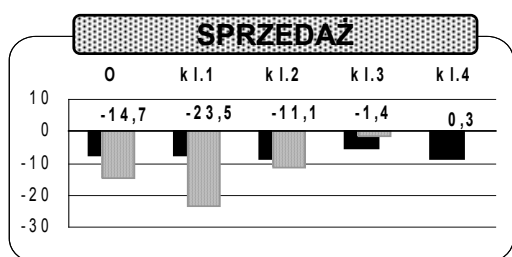
Nieznacznie zmniejsza się niedobór bieżących zapasów towarów w jednostkach handlowych. Niedobór towarów sygnalizują jednostki najmniejsze o liczbie pracujących do 9 osób. Jednostki małe o liczbie pracujących 10-49 osób uważają poziom zapasów za wystarczający. Nadmiar zapasów w stosunku do potrzeb posiadają jednostki średnie i duże o liczbie pracujących od 50 osób. W podziale na branże najbardziej znaczący nadmiar zapasów zgłaszają jednostki z branży: włókno, odzież, obuwie.

III. KRÓTKOOKRESOWA PROGNOZA SYTUACJI GOSPODARCZEJ

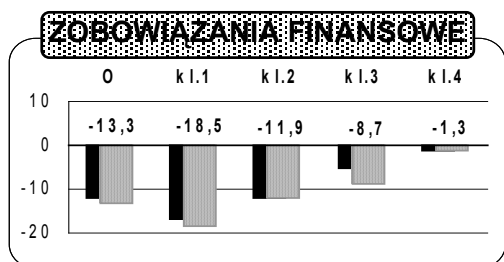
■ czerwiec 2004 r. ■ lipiec 2004 r.



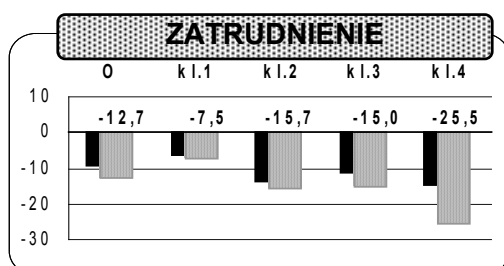
Przewidywania na najbliższe miesiące dotyczące sytuacji ekonomicznej przedsiębiorstw handlowych są negatywne, zbliżone do prognoz sprzed miesiąca. Nadal najtrudniejsza może być sytuacja jednostek z branży: włókno, odzież, obuwie, a w podziale na klasy wielkości - jednostek najmniejszych (do 9 pracujących). Pozytywne prognozy formułują podmioty z branży: meble, rtv, agd oraz jednostki duże (250 i więcej pracujących).



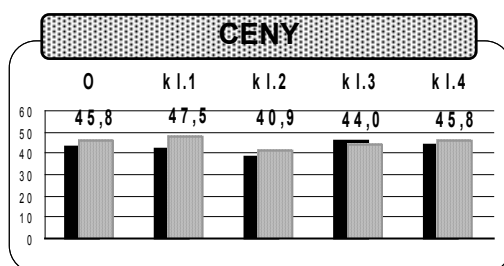
Sprzedaż towarów w najbliższych miesiącach może być ograniczana w stopniu większym niż prognozowano w czerwcu. Najbardziej znaczący spadek sprzedaży przewidują przedsiębiorstwa branży: pojazdy mechaniczne oraz jednostki najmniejsze (do 9 pracujących). Pesymistyczne oceny sprzedaży formułują jednostki wszystkich grup poza branżą: meble, rtv, agd. Ta ostatnia przewiduje na najbliższe miesiące wzrost sprzedaży, choć mniejszy niż prognozowano przed miesiącem.



Prognoza sytuacji finansowej przedsiębiorstw jest negatywna, nieco bardziej pesymistyczna od przewidywań z czerwca. Największe trudności z terminowym regulowaniem zobowiązań finansowych mogą mieć przedsiębiorstwa najmniejsze (do 9 pracujących), a w układzie branżowym: włókno, odzież, obuwie. Najmniejsze trudności w regulowaniu zobowiązań finansowych mogą wystąpić w jednostkach dużych (250 i więcej osób).



Przewidywane redukcje zatrudnienia w jednostkach mogą być większe niż prognozowano w czerwcu. Największych redukcji zatrudnienia można spodziewać się w jednostkach dużych (250 i więcej osób) oraz w branży pojazdy mechaniczne. Najmniej znaczący spadek liczby zatrudnionych pracowników może nastąpić w jednostkach branży: meble, rtv, agd.



Prognozuje się, że w najbliższych miesiącach wzrost cen będzie nadal znaczący. W podziale na klasy wielkości najmniejszy - ale też znaczny wzrost cen może być w jednostkach małych (10-49 pracujących), a w podziale na branże - w jednostkach branży żywnościowej. W najmniejszym stopniu ceny wzrosną w jednostkach branży: włókno, odzież, obuwie.

Klasy wielkości przedsiębiorstw: **kl.1** - 1-9 pracujących, **kl.2** - 10-49 pracujących, **kl.3** - 50-249 pracujących, **kl.4** - 250 i więcej pracujących

Departament Statystyki Przedsiębiorstw i Rejestrów GUS, Al. Niepodległości 208, 00-925 Warszawa, tel. 608-35-50, fax 608-38-64