

Warszawa, 10.05.2013 r.

Wyniki finansowe otwartych funduszy emerytalnych i powszechnych towarzystw emerytalnych w 2012 roku¹

W końcu grudnia 2012 r. w ewidencji Centralnego Rejestru Członków otwartych funduszy emerytalnych (OFE) prowadzonego przez Zakład Ubezpieczeń Społecznych (ZUS) było zarejestrowanych 15,9 mln **członków OFE**, tj. o 2,9% więcej niż rok wcześniej. W 2012 r. udział osób w wieku do 40 lat zmniejszył się o dwa pkt proc. do 63,1%. Sukcesywnie wzrasta liczba członków OFE w najstarszej grupie wiekowej powyżej 50 roku życia, z 13,2% w 2011 r. do 14,5% w 2012 r. Liczba mężczyzn zarejestrowanych w OFE była większa niż kobiet, a ich udział był wyższy o 4,7 pkt proc. Liczba członków trzech największych otwartych funduszy emerytalnych wyniosła 7,9 mln, co stanowiło 49,6% wszystkich członków OFE.

W końcu 2012 r. **liczba rachunków²** prowadzonych przez otwarte fundusze emerytalne wyniosła 16,5 mln. Udział rachunków martwych, na które nie wpłynęła żadna składka równał się 0,9% (rok wcześniej 1,1% ogólnej liczby rachunków). Odsetek rachunków martwych dla poszczególnych funduszy wahał się od 0,1% do 2,5% prowadzonych rachunków (od 0,2% do 5,5% rok wcześniej).

W 2012 r. ZUS przekazał do OFE 8,3 mld zł **składek** oraz 0,1 mld zł **odsetek**. W porównaniu z rokiem 2011, kwota wpłaconych składek³ była niższa o 7,3 mld zł.

¹ Dane udostępnił Urząd Komisji Nadzoru Finansowego według stanu bazy danych z dnia 30.04.2013 r., obejmują one 14 OFE i 14 PTE S.A.

² Różnice pomiędzy liczbą rachunków w OFE a liczbą członków OFE zarejestrowanych przez ZUS wynika z różnych mechanizmów ich rejestracji, w tym rachunków martwych.

³ Zgodnie ustawą z 25 marca 2011 r. o zmianie niektórych ustaw związanych z funkcjonowaniem systemu ubezpieczeń społecznych (Dz. U. nr 75, poz. 398), składki na ubezpieczenie emerytalne do 30 kwietnia 2011 r. wynosiły 7,3%, a od 1 maja 2011 r. obniżono ich wysokość do 2,3% podstawy wymiaru składki.

Począwszy od 19 maja 1999 r. do 31 grudnia 2012 r. kwota, jaką ZUS przekazał do OFE wyniosła 184,3 mld zł składek oraz 3,3 mld zł odsetek.

Aktywa ogółem otwartych funduszy emerytalnych na koniec 2012 r. wyniosły 272,3 mld zł, tj. o 19,7% więcej niż w końcu 2011 r. Zobowiązania ogółem utrzymały się na poziomie 2,7 mld zł. Aktywa netto otwartych funduszy emerytalnych stanowiły 269,6 mld zł, co oznacza wzrost o 20,0% w skali roku.

Udział **portfela inwestycyjnego** w aktywach ogółem wyniósł 99,7%. W portfelu tym dominowały obligacje – 151,9 mld zł, ich udział w porównaniu do roku 2011 zwiększył się o 1,4 pkt proc. Udział akcji spółek notowanych na regulowanym rynku giełdowym w portfelu inwestycyjnym OFE zwiększył się z 30,8% w końcu 2011 r. do 34,9% w końcu 2012 r. Depozyty bankowe i bankowe papiery wartościowe wyniosły 22,1 mld zł (wzrost o 74,8% w porównaniu z rokiem poprzednim).

Wartość inwestycji OFE w akcje notowane na giełdzie papierów wartościowych (GPW) wyniosła 92,8 mld zł (wzrost wartości tej części portfela o 34,3% w skali roku), w tym w akcje spółek sektora finansowego zainwestowano kwotę 35,6 mld zł, w akcje sektora przemysłowego – 32,7 mld zł, a w spółki sektora usługowego – 24,1 mld zł. W portfelu inwestycyjnym OFE znajdowały się również akcje narodowych funduszy inwestycyjnych (NFI) o wartości 0,5 mld zł.

Inwestycje zagraniczne OFE wyniosły 2,3 mld zł, tj. 0,8% wartości całego portfela inwestycyjnego.

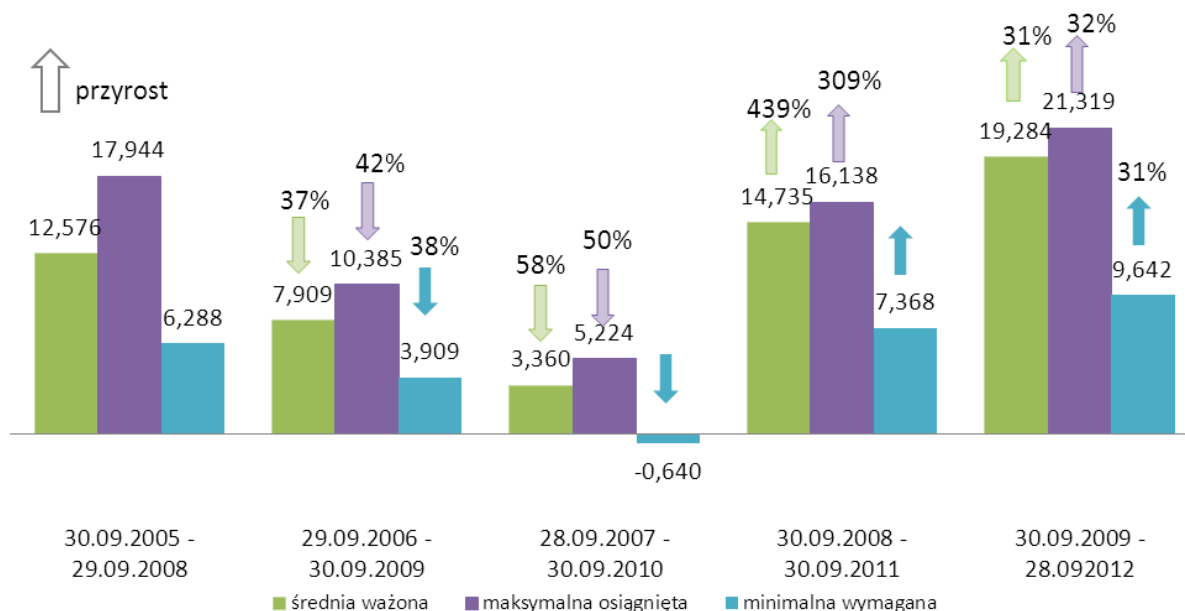
Przychody operacyjne otwartych funduszy emerytalnych wyniosły 11,3 mld zł, co oznacza wzrost o 23,4% w skali roku. Główną pozycją były przychody portfela inwestycyjnego, stanowiące 99,1% przychodów operacyjnych. **Koszty operacyjne** osiągnęły kwotę 1,3 mld zł i wzrosły o 6,8% w porównaniu do 2011 r. Koszty zarządzania funduszami wyniosły 1,0 mld zł i stanowiły 78,6% kosztów operacyjnych OFE (79,9% przed rokiem).

W 2012 r. **wynik finansowy** wykazany przez wszystkie otwarte fundusze emerytalne osiągnął wartość 37,4 mld zł, na co złożyły się: wynik z inwestycji w wysokości 10,0 mld zł oraz zrealizowany i niezrealizowany zysk (strata) w wysokości 27,4 mld zł.

Zgodnie z ustawą z dnia 28 sierpnia 1997 r. o organizacji i funkcjonowaniu funduszy emerytalnych (Dz. U. z 2010 nr 34 poz. 189) organ nadzoru nad OFE wyliczył **średnią ważoną stopę zwrotu** za okres trzyletni od 30 września 2009 r. do 28 września 2012 r., wyniosła ona 19,284%. Lepszy rezultat od tej średniej osiągnęło sześć funduszy. W porównaniu z trzyletnim okresem referencyjnym od 30 września 2008 r. – 30 września 2011 r. stopa ta

wzrosła o 4,549 pkt proc. **Minimalna wymagana stopa zwrotu** w ostatnim okresie trzyletnim wyniosła 9,642%, wszystkie fundusze osiągnęły wyższą stopę zwrotu.

Wykres 1. Trzyletnie stopy zwrotu otwartych funduszy emerytalnych



Aktywa powszechnych towarzystw emerytalnych (PTE) w końcu grudnia 2012 r. wyceniono na kwotę 4,0 mld zł (wzrost o 10,8%). W strukturze aktywów 62,4% wartości stanowiły aktywa trwałe. W ich ramach główną pozycję zajmowały inwestycje długoterminowe, udział których zwiększył się z 39,9% w końcu 2011 r. do 52,1% w 2012 r.

Wartość **pasywów** w 91,0% była kształtowana przez kapitał własny, który wyniósł 3,6 mld zł, co oznacza jego wzrost o 14,2% w skali roku. Odnotowano zwiększenie kapitałów zapasowych o 109,2 mln zł (wzrost o 6,7%). Zobowiązania i rezerwy na zobowiązania wyniosły 358,0 mln zł i zmniejszyły się o 15,0%. Rozliczenia międzyokresowe osiągnęły wartość 71,8 mln zł (o 22,4% niższą niż na koniec 2011 r.).

Przychody PTE wynikające z zarządzania otwartymi funduszami emerytalnymi wyniosły 1,5 mld zł, co oznacza zmniejszenie ich wartości w porównaniu z rokiem poprzednim o 10,0%. Wynagrodzenie za zarządzanie funduszami stanowiło 68,2% przychodu (wzrost udziału o 9,9 pkt proc.), a przychody z tytułu kwot pobieranych od wpłacanych do OFE składek stanowiły 19,1% przychodów ogółem (w skali roku spadek udziału o 13,8 pkt proc.). **Koszty związane z zarządzaniem** otwartymi funduszami emerytalnymi przez PTE wyniosły 0,7 mld zł i zmniejszyły się o 29,0%, w tym obowiązkowe obciążenia z tytułu zarządzania OFE wyniosły 0,4 mld zł co stanowiło 54,6% kosztów.

Wynik techniczny PTE na zarządzaniu otwartymi funduszami emerytalnymi ukształtował się na poziomie 0,8 mld zł, tj. o 19,5% wyższym niż w 2011 r. Po uwzględnieniu wyniku na działalności gospodarczej, towarzystwa wypracowały 0,9 mld zł zysku brutto (wzrost o 15,1%). W efekcie, powszechne towarzystwa emerytalne zamknęły rok 2012 **zyskiem netto** w wysokości 0,7 mld zł (wzrost o 15,6%).

Tabl. 1. Członkowie otwartych funduszy emerytalnych według wieku i płci w 2012 r.

Wiek	Mężczyźni	Kobiety	Ogółem	Mężczyźni	Kobiety	Ogółem
				2011= 100		
Ogółem	8 345 954	7 597 508	15 943 462	102,9	102,9	102,9
do 20 lat	108 548	68 866	177 414	92,9	89,5	91,5
21-25 lat	793 813	652 550	1 446 363	94,6	92,4	93,6
26-30 lat	1 452 471	1 343 862	2 796 333	97,7	97,8	97,7
31-35 lat	1 540 910	1 426 593	2 967 503	102,2	102,0	102,1
36-40 lat	1 381 791	1 298 410	2 680 201	104,9	104,6	104,7
41-45 lat	1 055 227	1 013 988	2 069 215	108,7	108,8	108,8
46-50 lat	758 468	737 131	1 495 599	101,8	101,2	101,5
51 lat i więcej	1 254 726	1 056 108	2 310 834	111,4	114,2	112,7

Źródło: Dane Zakładu Ubezpieczeń Społecznych przekazane przez UKNF

Tabl. 2. Składki przekazane przez Zakład Ubezpieczeń Społecznych do otwartych funduszy emerytalnych

Okres	Składki	Odsetki	Liczba składek
	w mln zł		w tys. szt.
19.05.1999 – 31.12.2008	116 060,3	2 725,9	1 162 565,2
w tym: 2008	20 460,6	483,0	161 250,2
19.05.1999 – 31.12.2009	137 383,6	2 920,8	1 316 692,5
w tym: 2009	21 323,3	194,9	154 127,2
19.05.1999 – 31.12.2010	1 490,6	3 086,4	1 490 646,0
w tym: 2010	26 697,9	183,3	173 953,6
19.05.1999 – 31.12.2011	1 673,9	3 233,1	1 674 470,8
w tym: 2011	15 605,0	146,6	183 293,0
19.05.1999 – 31.12.2012	184 327,9	3 296,2	1 855 317,1
w tym: 2012	8 347,2	63,1	180 846,3

Źródło: Dane Zakładu Ubezpieczeń Społecznych przekazane przez UKNF

Tabl. 3. Trzyletnie stopy zwrotu otwartych funduszy emerytalnych

Okres	Trzyletnia ważona stopa zwrotu w %		
	średnia ważona	minimalna wymagana	maksymalna osiągnięta
30.09.2005 – 29.09.2008	12,576	6,288	17,944
29.09.2006 – 30.09.2009	7,909	3,909	10,385
28.09.2007 – 30.09.2010	3,360	-0,640	5,224
30.09.2008 – 30.09.2011	14,735	7,368	16,138
30.09.2009 – 28.09.2012	19,284	9,642	21,319

Tabl. 4. Wybrane pozycje zagregowanego bilansu otwartych funduszy emerytalnych

Wyszczególnienie	Stan na 31 grudnia		2011 = 100
	2011	2012	
	w mln zł		
Aktywa netto	224 720,1	269 596,5	102,0
Portfel inwestycyjny	226 203,6	271 442,0	102,0
Środki pieniężne ogółem	470,6	626,6	133,2
Środki pieniężne na rachunkach bieżących	0,1	53,8	95 tys
Środki pieniężne na rachunku przeliczeniowym	462,1	530,1	114,7
Środki pieniężne na pozostałych rachunkach	8,4	42,6	5-krotnie
Należności ogółem	776,9	231,2	29,8
Należności z tytułu dywidend	2,6	37,7	1,4 tys.
Należności z tytułu odsetek	21,6	67,9	3-krotnie
Należności od towarzystw	0,9	1,1	116,3
Należności z tytułu zbytych składników portfela	747,8	91,3	12,2
Należności z tytułu wpłat na rachunek premiowy	3,7	4,3	117,4
Pozostałe należności	0,3	28,9	8-krotnie
Kapitał funduszy	165 884,7	173 312,8	104,5
Kapitał rezerwowy	-104,5	-104,5	x
Kapitał premiowy	18,9	18,9	99,9
Kapitał części dodatkowej Funduszu Gwarancyjnego	569,9	590,3	103,6
Zakumulowany nierozdysponowany wynik finansowy	58351,1	95 779,0	164,1
Zakumulowany nierozdysponowany wynik z inwestycji	41841,4	51 881,6	124,0
Zakumulowany nierozdysponowany zrealizowany zysk/strata z inwestycji	9 549,3	12 154,5	127,3
Niezrealizowany zysk/strata z wyceny inwestycji	6 904,9	31 687,4	4-krotnie
Zakumulowane przychody z pokrycia niedoboru	55,5	55,5	100,0
Kapitał i zakumulowany nierozdysponowany wynik finansowy razem	224 720,1	269 596,5	120,0
Zobowiązania ogółem	2 730,9	2 703,4	99,0
Zobowiązania wobec członków	11,9	28,9	2-krotnie
Zobowiązania wobec depozytariuszy	0,7	0,3	48,7
Zobowiązania wobec towarzystw	41,3	44,9	108,8
Zobowiązania z tytułu nabytych składników portfela	1 394,6	365,5	26,2
Zobowiązania z tytułu pożyczek i kredytów	1 190,2	2 116,2	177,8
Zobowiązania z tytułu nieprzeliczonych jednostek na rachunku rezerwowym i premiowym	5,4	6,9	128,5
Zobowiązania z tytułu nieprzeliczonych jednostek na rachunku części dodatkowej Funduszu Gwarancyjnego	0,1	0,0	x
Pozostałe zobowiązania	57,5	109,1	189,9
Rozliczenia międzyokresowe	29,4	31,5	107,2

Tabl. 5. **Wartość i struktura portfela inwestycyjnego otwartych funduszy emerytalnych**

Wyszczególnienie	Stan na 31 grudnia				
	Wartość w mln zł		2011= 100	Struktura w %	
	2011	2012		2011	2012
Ogółem	225 951,4	270 966,7	119,9	100,0	100,0
Akcje spółek na regulowanym rynku giełdowym	69 681,2	94 628,3	135,8	30,8	34,9
Bony skarbowe	1 001,1	365,2	36,5	0,4	0,1
Depozyty bankowe i bankowe papiery wartościowe	12 623,6	22 065,9	174,8	5,6	8,1
Obligacje	141 404,8	1 992,5	107,4	62,6	56,1
Inne lokaty	1 240,8	151 914,8	160,6	0,5	0,7

Tabl. 6. **Zagregowany rachunek wyników otwartych funduszy emerytalnych**

Wyszczególnienie	2011	2012	2011= 100
	w mln zł		
Przychody operacyjne	9 198,0	11 346,8	123,4
Przychody portfeli inwestycyjnych, w tym:	9 060,7	11 241,8	124,1
dywidendy i udziały w zyskach	2 603,7	3 470,1	133,3
odsetki od dłużnych papierów wartościowych	5 970,6	6 964,0	116,6
odsetki od depozytów i bankowych papierów wartościowych	389,0	724,8	186,3
odpis dyskonta od dłużnych papierów wartościowych nabytych poniżej wartości nominalnej	96,0	74,2	77,3
Przychody ze środków pieniężnych na rachunkach bankowych	15,1	12,7	84,1
Pozostałe przychody	27,7	4,5	16,1
Koszty operacyjne	1 227,9	1 312,0	106,8
Koszty zarządzania funduszami	982,0	1 031,7	105,1
Koszty zasilania rachunków premialnych	136,2	146,0	107,2
Koszty wynagrodzeń depozytariuszy	21,7	21,1	97,4
Koszty portfeli inwestycyjnych	1,8	1,0	56,0
Koszty zaciągniętych pożyczek i kredytów	61,0	63,5	104,1
Przychody z tytułu uzupełnienia aktywów funduszy środkami zgromadzonymi na rachunkach premialnych	-72,1	-34,0	x
Pozostałe koszty	2,9	2,1	73,1
Wynik z inwestycji	7 970,1	10 034,8	125,9
Zrealizowany i niezrealizowany zysk (strata)	-18 982,1	27 391,7	x
Zrealizowany zysk (strata) z inwestycji	1 879,3	2 507,5	133,4
Niezrealizowany zysk (strata) z wyceny	-20 861,4	24 884,3	x
Wynik z operacji	-11 012,0	37 426,6	x
Wynik finansowy	-11 012,0	37 426,6	x

Tabl. 7. **Zagregowany bilans powszechnych towarzystw emerytalnych**

Wyszczególnienie	Stan na 31 grudnia		2011= 100
	2011	2012	
	w mln zł		
Aktywa ogółem w tym:	3 603,7	3 991,4	110,8
Aktywa trwale	2082,1	2 492,2	119,7
Wartości niematerialne i prawne	415,1	400,3	96,4
Rzeczowe aktywa trwale	10,0	9,4	94,2
Należności długoterminowe	0,5	0,7	131,5
Inwestycje długoterminowe, w tym:	831,2	1 298,1	156,2
Długoterminowe aktywa finansowe, w tym:	831,2	1 298,1	156,2
papiery wartościowe wyemitowane przez SP lub NBP	490,9	1 229,1	2-krotnie
udziały lub akcje agenta transferowego	108,1	2,0	1,9
Długoterminowe rozliczenia międzyokresowe	825,4	783,8	95,0
Aktywa obrotowe	1521,5	1 499,2	98,5
Zapasy	0,1	0,0	43,5
Należności krótkoterminowe, w tym:	78,3	105,8	135,1
z tytułu dostaw i usług	68,9	72,0	104,5
tytułem podatków, dotacji, ceł, ubezpieczeń i innych	6,9	0,6	8,8
Inwestycje krótkoterminowe	1 387,9	1 356,9	97,8
Krótkoterminowe aktywa finansowe, w tym:	885,0	786,5	88,9
papiery wartościowe wyemitowane przez SP lub NBP	858,7	583,0	67,9
Środki pieniężne i inne aktywa pieniężne	499,3	567,0	113,6
Inne inwestycje krótkoterminowe	3,6	3,5	95,9
Krótkoterminowe rozliczenia międzyokresowe	55,2	36,5	66,1
Pasywa ogółem	3 603,7	3 991,4	110,8
Kapitał własny	3 182,4	3 633,4	114,2
Kapitał podstawowy	1 559,4	1 559,4	100,0
Kapitał zapasowy	1 618,9	1 728,1	106,7
Kapitał z aktualizacji wyceny	8,0	32,3	4-krotnie
Pozostałe kapitały rezerwowe	28,3	225,6	7-krotnie
Wynik finansowy z lat ubiegłych	-651,0	-627,1	x
Wynik finansowy netto okresu obrotowego	618,7	715,1	115,6
Zobowiązania i rezerwy na zobowiązania	421,3	358,0	85,0
Rezerwy na zobowiązania	230,6	228,0	98,9
Zobowiązania długoterminowe	0,2	0,3	127,1
Zobowiązania krótkoterminowe, w tym:	97,9	58,0	59,2
z tytułu dostaw i usług	68,5	24,8	36,2
tytułem podatków, ceł, ubezpieczeń i innych	9,4	18,5	196,9
tytułem wynagrodzeń	0,1	0,1	86,1
Fundusze specjalne	0,5	0,6	123,4
Rozliczenia międzyokresowe	92,5	71,8	77,6

Tabl. 8. **Zagregowany rachunek wyników powszechnych towarzystw emerytalnych**

Wyszczególnienie	2011	2012	2011 = 100
	w mln zł		
Przychody wynikające z zarządzania OFE	1 683,4	1 514,9	90,0
Z tytułu kwot pobieranych przez OFE od wpłacanych składek	553,5	289,8	52,4
Wynagrodzenie za zarządzanie OFE	981,2	1 032,4	105,2
Z tytułu opłat na rzecz PTE uiszczanych przez członków OFE i związanych z wypłatami transferowymi	0,3	0,0	0,8
Przychody od OFE na tworzenie rachunków premiovych	73,0	79,9	109,4
Przychody z tytułu wykorzystania rachunków rezerwowych OFE	70,3	111,2	158,2
Pozostałe przychody	5,0	1,6	31,1
Koszty związane z zarządzaniem otwartymi funduszami emerytalnymi	1 025,0	728,2	71,0
Obowiązkowe obciążenia z tytułu zarządzania OFE	427,7	397,7	93,0
Koszty opłat agentów transferowych i rejestrów członków funduszy	143,7	169,7	118,1
Koszty opłat na funkcjonowanie KNF i rzecznika ubezpieczonych	19,5	15,5	79,4
Koszty z tytułu tworzenia w OFE rachunków premiovych	73,0	79,7	109,2
Koszty wpłat na rachunek części podstawowej funduszy gwarancyjnych	-1,2	33,6	x
Koszty wpłat na rachunek części dodatkowej funduszy gwarancyjnych	44,2	22,2	50,2
Koszty z tytułu opłat transakcji nabycia i zbycia aktywów OFE	0,7	0,5	71,6
Koszty z tytułu prowizji dla ZUS od składek członków OFE	122,7	65,6	53,4
Koszty z tytułu transferów – prowizja dla ZUS	8,0	1,7	21,3
Koszty z tytułu transferów – opłata dla KDPW	8,2	1,8	22,1
Koszty pozostałych obowiązkowych obciążeń i opłat operacyjnych	9,0	7,4	82,7
Pozostałe obciążenia	597,3	328,4	55,0
Koszty usług akwizycyjnych	384,9	121,8	31,7
Koszty marketingu i promocji	8,5	9,9	116,2
Koszty ogólne zarządzania PTE, w tym:	203,8	193,5	94,9
wynagrodzenia	95,7	94,0	98,2
usługi obce	68,3	62,2	91,1
ubezpieczenia społeczne i inne świadczenia	13,6	14,7	107,8
Wynik techniczny PTE na zarządzaniu OFE	658,4	787,0	119,5
Pozostałe przychody operacyjne	15,3	9,9	64,6
Pozostałe koszty operacyjne	15,7	18,2	115,9
Wynik operacyjny	658,0	778,7	118,3
Przychody finansowe	110,4	128,5	116,4
Koszty finansowe	0,8	23,6	29-krotnie
Wynik na działalności gospodarczej	767,6	883,6	115,1
Wynik brutto	767,6	883,6	115,1
Podatek dochodowy	148,6	160,3	107,9
Korekta aktywów lub pasywów z odroczonego podatku dochodowego	0,3	8,2	27-krotnie
Wynik netto	618,7	715,1	115,6