



## GŁÓWNY URZĄD STATYSTYCZNY Departament Pracy

### MONITORING RYNKU PRACY

## Miesięczna informacja o bezrobociu rejestrowanym w Polsce we wrześniu 2012 roku

We wrześniu 2012 r. w porównaniu do sierpnia odnotowano wzrost liczby bezrobotnych przy niezmięnionej stopie bezrobocia. Natomiast w stosunku do analogicznego okresu ub. roku zaobserwowano zarówno wzrost liczby bezrobotnych jak i stopy bezrobocia. Większa niż przed miesiącem i przed rokiem była liczba bezrobotnych nowo zarejestrowanych. Również więcej osób niż przed miesiącem i przed rokiem wyrejestrowano z urzędów pracy. W porównaniu do sierpnia br. i analogicznego okresu ub. roku wzrosła liczba osób pozostających w rejestrze do 12 miesięcy od ukończenia nauki. W końcu września 2012 r. do urzędów pracy zgłoszono mniej ofert pracy niż w poprzednim miesiącu br. i analogicznym okresie ub. roku.

Podstawowe miesięczne wyniki			
Wrzesień 2011 r.	Sierpień 2012 r.	<i>Stan w końcu miesiąca</i>	Wrzesień 2012 r.
1861,7	1964,7	Bezrobotni zarejestrowani w tys.	<b>1979,0</b>
11,8	12,4	Stopa bezrobocia rejestrowanego w % <sup>1</sup>	<b>12,4</b>
246,1	207,3	Bezrobotni nowo zarejestrowani (napływ) w tys.	<b>255,3</b>
239,8	195,8	Osoby wyłączone z ewidencji (odpływ) w tys.	<b>241,0</b>
49,5	51,8	Oferty pracy w tys.	<b>44,0</b>

Liczba bezrobotnych zarejestrowanych w urzędach pracy w końcu września 2012 r. wyniosła 1979,0 tys. osób (w tym 1056,1 tys. kobiet) i była wyższa niż przed miesiącem o 14,3 tys. osób (tj. o 0,7%). W ujęciu rocznym wzrosła o 117,3 tys. (w analogicznym okresie 2011 roku zanotowano wzrost o 6,4 tys., tj. o 0,3%).

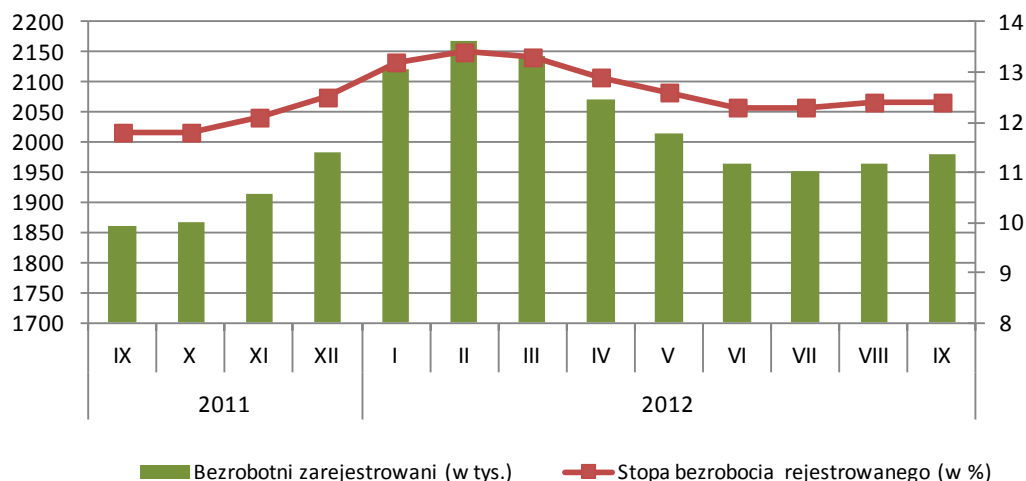
W stosunku do sierpnia 2012 r. wzrost liczby bezrobotnych odnotowano w 12 województwach, najbardziej znaczący: w śląskim (o 2,1%), pomorskim (o 2,0%), zachodniopomorskim (o 1,3%) oraz opolskim (o 1,2%) i wielkopolskim (o 1,1%). Natomiast w czterech pozostałych województwach liczba bezrobotnych spadała: świętokrzyskim (o 1,1%), podkarpackim (o 0,5%), podlaskim (o 0,4%) i łódzkim (o 0,1%).

<sup>1</sup> Procentowy udział liczby bezrobotnych w liczbie cywilnej ludności aktywnej zawodowo, bez pracowników jednostek budżetowych prowadzących działalność w zakresie obrony narodowej i bezpieczeństwa publicznego.

W porównaniu z wrześniem 2011 r. liczba bezrobotnych zwiększyła się we wszystkich województwach, najbardziej znaczący wzrost odnotowano w województwach: małopolskim (o 9,3%), śląskim (o 8,7%), mazowieckim (o 8,6%), łódzkim (8,1%) i wielkopolskim (o 7,5%).

### Bezrobotni zarejestrowani i stopa bezrobocia

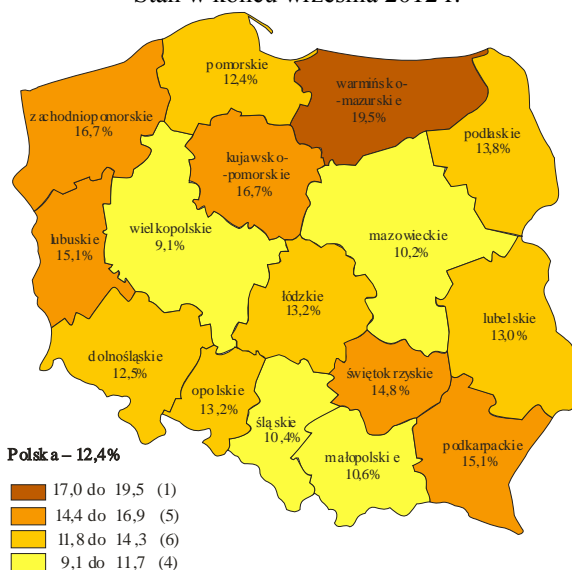
Stan w końcu miesiąca



Bezrobotni zarejestrowani w urzędach pracy w końcu września 2012 r. stanowili 12,4% **cywilnej ludności aktywnej zawodowo** (w sierpniu 2012 r. – 12,4%, we wrześniu 2011 r. – 11,8%). Najwyższa stopa bezrobocia utrzymywała się nadal w województwach: warmińsko-mazurskim (19,5%), kujawsko-pomorskim i zachodniopomorskim (po 16,7%), lubuskim i podkarpackim (po 15,1%) oraz świętokrzyskim (14,8%). Najniższą stopą bezrobocia charakteryzowały się województwa: wielkopolskie (9,1%), mazowieckie (10,2%), śląskie (10,4%) oraz małopolskie (10,6%).

### Stopa bezrobocia według województw

Stan w końcu września 2012 r.



**Do urzędów pracy w ciągu miesiąca** zgłosiło się 255,3 tys. osób poszukujących zatrudnienia (o 48,0 tys. więcej niż w sierpniu 2012 r. i o 9,2 tys. więcej niż we wrześniu 2011 r.). Wśród bezrobotnych nowo zarejestrowanych 182,5 tys. osób, tj. 71,5% stanowiły osoby rejestrujące się po raz kolejny (przed miesiącem – 76,6%, przed rokiem – 71,6%). Spośród osób nowo zarejestrowanych 25,4% stanowiły osoby dotychczas niepracujące (przed miesiącem 23,7% i 25,0% przed rokiem). Osoby do 24-go roku życia stanowiły 36,8% ogólnej liczby nowo zarejestrowanych (przed miesiącem – 31,4%, przed rokiem – 36,2%).

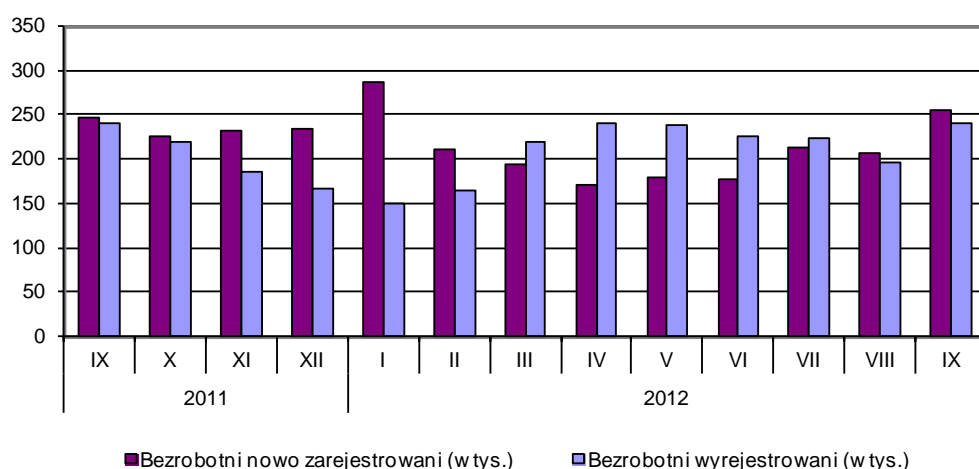
Odsetek nowo zarejestrowanych absolwentów (tj. osób dla których okres od momentu zakończenia nauki do momentu rejestracji nie przekroczył 12 miesięcy) wyniósł 18,8% ogólnej liczby nowo zarejestrowanych (przed miesiącem 12,9%, we wrześniu 2011 r. – 18,2%), w tej grupie 19,1% stanowiły osoby, które ukończyły szkołę wyższą do 27-go roku życia (przed miesiącem 34,0%, we wrześniu 2011 r. – 19,9%). Udział osób zwolnionych z przyczyn dotyczących zakładu pracy w ogólnej liczbie nowych rejestracji wyniósł 3,0% (przed miesiącem 3,0%, przed rokiem 2,3%). Spośród osób nowo zarejestrowanych 42,9% mieszkało na wsi (przed miesiącem 40,5%, przed rokiem 41,8%).

Najwyższą **stopę napływu**<sup>2</sup> bezrobotnych do urzędów pracy we wrześniu 2012 r. zanotowano w województwach: warmińsko-mazurskim (2,6%), lubuskim i zachodniopomorskim (po 2,4%) oraz kujawsko-pomorskim (2,1%), zaś najniższą – w województwach: mazowieckim (1,1%), lubelskim, małopolskim i wielkopolskim (po 1,4%) oraz łódzkim i śląskim (po 1,5%).

We wrześniu 2012 r. stosunkowo wysoką **stopę odpływu**<sup>3</sup> bezrobotnych z urzędów pracy odnotowano w województwach: lubuskim (15,2%), opolskim (14,2%), wielkopolskim (14,1%) oraz dolnośląskim i pomorskim (po 13,4%).

### Bezrobotni nowo zarejestrowani (*napływ*) i wyrejestrowani (*odpływ*)

W okresie sprawozdawczym



Ogółem **wyłączono z ewidencji** 241,0 tys. osób, tj. 12,3% ogółu bezrobotnych z końca ubiegłego miesiąca (w sierpniu 2012 r. – 195,8 tys., tj. 10,0%, we wrześniu 2011 r. – 239,8 tys. osób, tj. 12,9%). Z ogólnej liczby wyrejestrowanych 108,8 tys. (45,1%) bezrobotnych podjęło pracę oferowaną przez urzędy pracy (w poprzednim miesiącu 79,7 tys. osób, tj. 40,7%, przed rokiem 111,9 tys. osób, tj. 46,7%), z tego 16,6 tys. osób podjęło prace subsydiowane (w sierpniu 2012 r. – 8,4 tys., we wrześniu 2011 r. – 10,3 tys.), a 92,2 tys. – niesubsydiowane (przed miesiącem – 71,3 tys., przed rokiem – 101,6 tys.). W ramach prac subsydiowanych – 4,4 tys. osób podjęło prace interwencyjne (w poprzednim miesiącu 1,6 tys.,

<sup>2</sup> Stosunek liczby bezrobotnych nowo zarejestrowanych do liczby cywilnej ludności aktywnej zawodowo.

<sup>3</sup> Stosunek liczby bezrobotnych wyrejestrowanych w miesiącu sprawozdawczym do liczby bezrobotnych na koniec poprzedniego miesiąca.

przed rokiem 2,9 tys.), a przy robotach publicznych zatrudniono – 6,6 tys. osób (w poprzednim miesiącu 1,3 tys., przed rokiem 2,7 tys.). W związku z rozpoczęciem szkolenia i stażu wyłączono z rejestru bezrobotnych 37,8 tys. osób (w sierpniu 2012 r. – 17,0 tys., we wrześniu 2011 r. – 17,9 tys.). Z pozostałych osób wykreślonych z ewidencji 59,9 tys. utraciło status bezrobotnego w wyniku niepotwierdzenia gotowości do pracy (w sierpniu 2012 r. – 67,1 tys., we wrześniu 2011 r. – 70,7 tys.), zaś 13,7 tys. osób dobrowolnie z niego zrezygnowało. Ponadto 1,6 tys. osób nabyło prawa emerytalne lub rentowe.

Większość bezrobotnych pozostających w ewidencji urzędów pracy to **osoby, które wcześniej pracowały zawodowo**. W końcu września 2012 r. zbiorowość ta liczyła 1590,9 tys. (tj. 80,4% ogółu zarejestrowanych), wobec 1586,9 tys. (80,8%) w sierpniu 2012 r. i 1470,7 tys. (79,0%) we wrześniu 2011 r. W tej grupie 68,4 tys. osób, tj. 4,3%, utraciło pracę z przyczyn dotyczących zakładu pracy (przed miesiącem 67,5 tys. osób, tj. 4,3%, przed rokiem 55,8 tys., tj. 3,8%).

**Bez prawa do zasiłku** pozostawało 1668,6 tys. osób (tj. 84,3% ogółu zarejestrowanych bezrobotnych), wobec 1648,5 tys. osób (83,9%) w sierpniu 2012 r. i 1572,9 tys. (84,5%) we wrześniu 2011 roku. W tej grupie bezrobotnych 43,7% to mieszkańcy wsi.

We wrześniu 2012 r. pracodawcy zgłosili do urzędów pracy 82,9 tys. **ofert pracy** (przed miesiącem 74,4 tys., przed rokiem 69,0 tys.). W końcu omawianego miesiąca urzędy pracy dysponowały ofertami pracy dla 44,0 tys. osób (w tym 11,7 tys. to oferty niewykorzystane dłużej niż 30 dni), osobom niepełnosprawnym urzędy oferowały 3,4 tys. wolnych miejsc pracy.

Z danych na koniec września 2012 r. wynika, że 534 **zakłady pracy zadeklarowały zwolnienie** w najbliższym czasie 36,5 tys. pracowników, w tym z sektora publicznego 10,0 tys. osób (przed rokiem odpowiednio: 465 zakładów, 31,7 tys. pracowników, w tym z sektora publicznego 17,9 tys. osób).