

Informacje bieżące

Wyniki wstępne

Warszawa, 2008-02-22

BADANIE KONIUNKTURY

Koniunktura w przemyśle, budownictwie, handlu i usługach w lutym 2008 r.

Ogólny klimat koniunktury w **przetwórstwie przemysłowym** jest oceniany korzystnie, na poziomie nieco wyższym od obserwowanego w styczniu br. i w analogicznym miesiącu od 1993 r. Na nastroje przedsiębiorców wpływają optymistyczne, lepsze niż przed miesiącem, oceny zarówno bieżącego jak i przyszłego portfela zamówień i produkcji, a także pozytywne oceny przyszłej sytuacji finansowej.

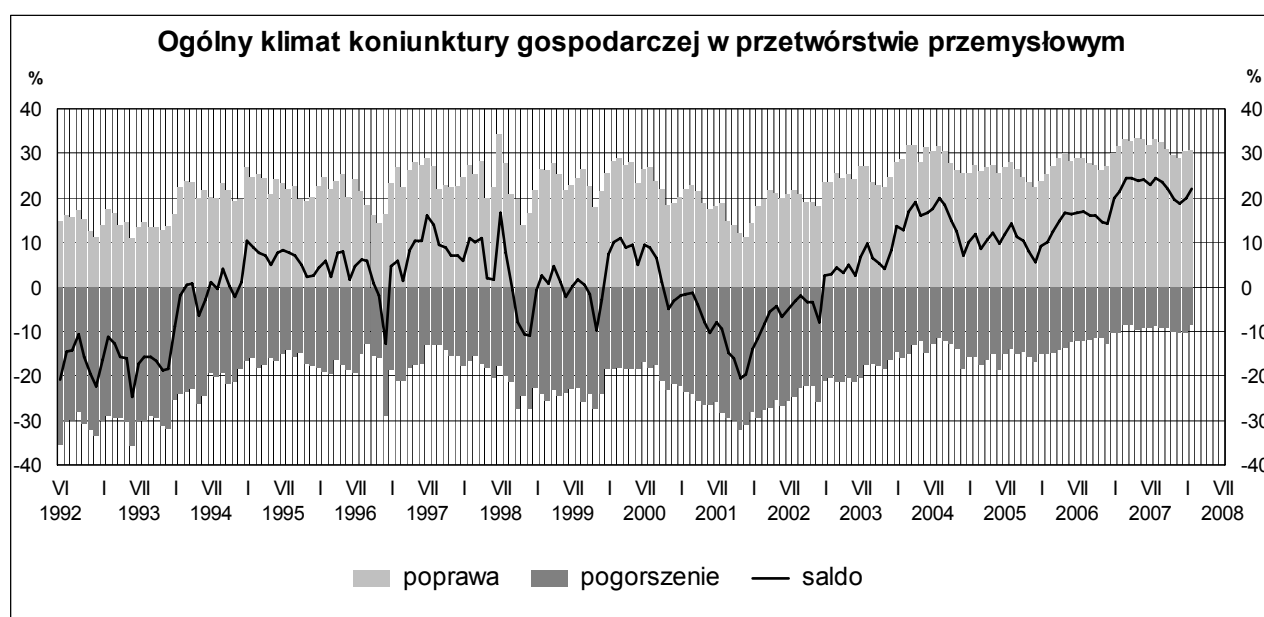
Ogólny klimat koniunktury w **budownictwie** oceniany jest pozytywnie, podobnie jak w lutym ubiegłego roku, choć nieco mniej optymistycznie niż w styczniu br. Spowodowane to jest ostrożniejszymi niż przed miesiącem, choć nadal korzystnymi ocenami dotyczącymi bieżącego portfela zamówień, produkcji budowlano-montażowej oraz sytuacji finansowej. Odpowiednie przewidywania na najbliższe miesiące są optymistyczne, lepsze od formułowanych w styczniu.

W lutym ogólny klimat koniunktury w **handlu detalicznym** oceniany jest optymistycznie, podobnie jak w ubiegłym miesiącu. Na zbliżone opinie wpływają optymistyczne prognozy sprzedaży przy ostrożniejszych niż w styczniu ocenach bieżących. Prognozy dotyczące sytuacji finansowej są mniej pesymistyczne od przewidywań formułowanych w ubiegłym miesiącu.

Spośród badanych grup jednostek **usługowych**¹ najbardziej optymistyczne opinie sygnalizują w lutym firmy z sekcji **pośrednictwo finansowe**; oceny te są zbliżone do zgłaszanych w styczniu, choć mniej korzystne niż w analogicznym miesiącu przed rokiem. Najmniej optymistycznie oceniają koniunkturę jednostki z sekcji **edukacja** oraz **hotele i restauracje**.

¹ Obejmują następujące sekcje według PKD: **H** – Hotele i restauracje, **I** – Transport, gospodarka magazynowa i łączność, **J** – Pośrednictwo finansowe, **K** – Obsługa nieruchomości, wynajem i usługi związane z prowadzeniem działalności gospodarczej, **M** – Edukacja, **N** – Ochrona zdrowia i pomoc społeczna, **O** – Działalność usługowa komunalna, społeczna i indywidualna, pozostała.

1. Przetwórstwo przemysłowe



W lutym **ogólny klimat koniunktury** jest oceniany nieco korzystniej niż w styczniu (plus 22 wobec plus 20 przed miesiącem). Poprawę koniunktury sygnalizuje 31% badanych przedsiębiorstw, jej pogorszenie – 9% (w styczniu odpowiednio 30% i 10%). Pozostałe przedsiębiorstwa uznają, że ich sytuacja nie ulega zmianie.

Przedsiębiorcy sygnalizują szybszy niż w ubiegłym miesiącu wzrost bieżącego portfela zamówień (zwłaszcza krajowego). Bieżąca produkcja rośnie w tempie zbliżonym do przedstawionego przed miesiącem. Na najbliższe trzy miesiące przewiduje się rozszerzenie zarówno portfela zamówień jak i produkcji w skali większej niż przewidywano w styczniu. Stan zapasów wyrobów gotowych jest zbliżony do poziomu uznawanego przez przedsiębiorców za wystarczający. Mimo zmniejszania się opóźnień w ściąganiu należności od kontrahentów, przedsiębiorcy w lutym odczuwają niewielkie trudności w regulowaniu swoich zobowiązań finansowych. Odpowiednie prognozy są optymistyczne i zbliżone do przewidywań z ubiegłego miesiąca. Dyrektorzy planują wzrost zatrudnienia w skali podobnej do prognozowanej w styczniu. Ceny wyrobów gotowych mogą rosnąć wolniej niż przewidywano w poprzednim miesiącu.

W lutym optymistyczne oceny koniunktury zgłaszają przedsiębiorcy prowadzący działalność we wszystkich działach przetwórstwa przemysłowego, poza producentami z działu odzież i wyroby futrzarskie (minus 6 – spadek o 1 punkt). Najbardziej korzystne oceny ogólnego klimatu koniunktury formułują producenci: masy włóknistej, papieru oraz wyrobów z papieru (plus 41 – wzrost o 1 punkt), wyrobów chemicznych (plus 37 – wzrost o 5 punktów), wyrobów gumowych i z tworzyw sztucznych (plus 32 – wzrost o 5 punktów), metali (plus 28 – wzrost o 2 punkty), wyrobów z pozostałych surowców niemetalicznych (plus 28 – wzrost o 4 punkty), pojazdów samochodowych, przyczep i naczep (plus 28 – utrzymała się wartość z poprzedniego miesiąca), metalowych wyrobów gotowych (plus 26 – spadek o 1 punkt), maszyn i urządzeń (plus 23 – spadek o 1 punkt), pozostałego sprzętu transportowego (plus 22 – spadek o 9 punktów).

Producenci **wyrobów chemicznych** oceniają koniunkturę bardziej optymistycznie niż w zeszłym miesiącu. Spowodowane to jest znacznie korzystniejszymi niż w styczniu

ocenami dotyczącymi zarówno bieżącego jak i przyszłego portfela zamówień oraz przyszłej produkcji. Bieżąca produkcja jest rozszerzana nieco wolniej niż przed miesiącem. Poziom zapasów wyrobów gotowych jest uznawany przez producentów za nieznacznie niższy od wystarczającego. Mimo zwiększających się opóźnień w ściąganiu należności od kontrahentów, producenci nadal optymistycznie oceniają swoje możliwości terminowego regulowania zobowiązań finansowych. Prognozy dotyczące przyszłej sytuacji finansowej są również korzystne i zbliżone do formułowanych w ubiegłym miesiącu. Przedsiębiorcy zamierzają rozszerzyć zatrudnienie, w stopniu większym niż przewidywała prognoza ze stycznia. Ceny wyrobów chemicznych mogą rosnać w tempie szybszym od prognozowanego przed miesiącem.

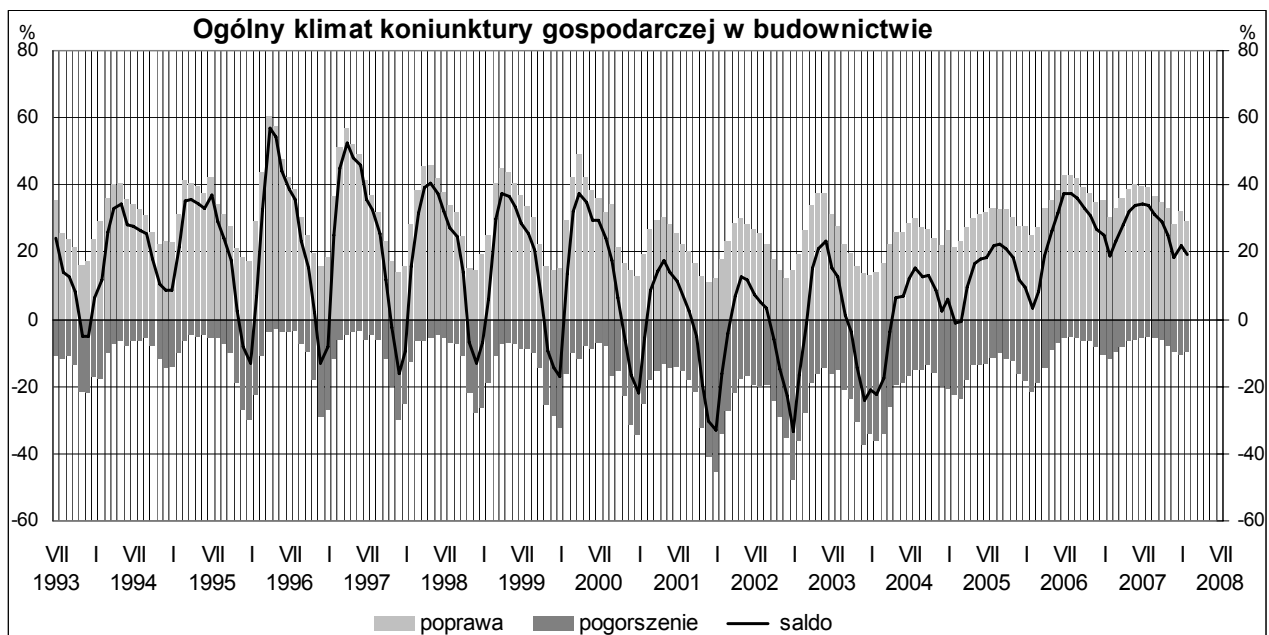
Producenci **maszyn i aparatury elektrycznej** oceniają koniunkturę korzystnie, podobnie jak w styczniu. Wzrasta bieżący portfel zamówień i produkcja. Przewidywania w tym zakresie są również korzystne. Poziom zapasów wyrobów gotowych jest uznawany przez producentów za nieznacznie wyższy od wystarczającego. Zmniejszają się trudności w ściąganiu należności od kontrahentów. Przedsiębiorcy nadal terminowo regulują swoje zobowiązania finansowe. Przewidywania w tym zakresie są korzystne i lepsze od przedstawionych przed miesiącem. Dyrektorzy planują wzrost zatrudnienia, choć w skali mniejszej niż prognozowano w ubiegłym miesiącu. Prognozy dotyczące cen maszyn i aparatury elektrycznej wskazują na możliwość umiarkowanego – podobnie jak przewidywano w styczniu – wzrostu cen w najbliższych miesiącach.

Korzystną i lepszą niż przed miesiącem koniunkturę sygnalizują producenci **artykułów spożywczych, napojów i wyrobów tytoniowych**. Odnotowywany jest szybszy niż w styczniu wzrost zarówno bieżącego jak i przyszłego portfela zamówień oraz produkcji. Stan zapasów wyrobów gotowych nieznacznie przekracza poziom uznawany przez przedsiębiorców za wystarczający. W niewielkim stopniu zwiększają się opóźnienia w ściąganiu należności od kontrahentów i trudności w regulowaniu zobowiązań finansowych. Prognozy sytuacji finansowej są nadal optymistyczne i nieco lepsze od przewidywań sprzed miesiąca. Dyrektorzy planują niewielkie ograniczenie zatrudnienia, zbliżone do prognozowanego w ubiegłym miesiącu. Prognozy dotyczące cen artykułów spożywczych, napojów i wyrobów tytoniowych wskazują na możliwość umiarkowanego – podobnie jak przewidywano w styczniu – wzrostu cen w najbliższych miesiącach.

Producenci **mebli** oceniają koniunkturę optymistycznie, podobnie jak przed miesiącem. Poprawiające się prognozy portfela zamówień mogą wpłynąć na dalszy wzrost produkcji w najbliższych miesiącach. Odpowiednie oceny bieżące są ostrożniejsze, ale nadal korzystne. Zapasy wyrobów gotowych kształtują się na poziomie nieznacznie niższym od określanego przez przedsiębiorców za wystarczający. Mimo terminowego ściągania należności od kontrahentów, przedsiębiorcy z niewielkimi opóźnieniami regulują swoje zobowiązania finansowe. Prognozy sytuacji finansowej są korzystne, choć nieco ostrożniejsze od formułowanych przed miesiącem. Dyrektorzy planują utrzymać dotychczasową skalę wzrostu zatrudnienia. W najbliższych miesiącach przewidywany jest dalszy wzrost cen mebli, jednak wolniejszy niż wskazywała prognoza sprzed miesiąca.

Producenci **sprzętu i urządzeń rtv** oceniają koniunkturę korzystnie, lepiej niż w styczniu. Spowodowane to jest bardziej optymistycznymi niż przed miesiącem przewidywaniami dotyczącymi przyszłego portfela zamówień i produkcji przy nieco ostrożniejszych ocenach sytuacji bieżącej. Zapasy wyrobów gotowych są nieznacznie niższe od wystarczających. Producenci nie odczuwają trudności w ściąganiu należności

W lutym dyrektorzy firm produkujących **wyroby włókiennicze** oceniają koniunkturę pozytywnie, choć nieco gorzej niż w zeszłym miesiącu. Producenci zgłaszają niekorzystne oceny dotyczące bieżącego portfela zamówień i produkcji, ale w najbliższych trzech miesiącach spodziewają się poprawy w tym zakresie. Zwiększają się nadmierne zapasy wyrobów gotowych. Pomimo terminowego spłacania należności przez kontrahentów, utrzymują się trudności w terminowym regulowaniu bieżących zobowiązań finansowych. Prognozy sytuacji finansowej są optymistyczne, choć ostrożniejsze niż przed miesiącem. Przedsiębiorcy zamierzają utrzymać dotychczasową skalę redukcji zatrudnienia. Przewiduje się wolniejszy wzrost cen wyrobów włókienniczych.



Przedsiębiorstwa odnotowują wolniejszy niż w styczniu wzrost **portfela zamówień**. W konsekwencji **produkcja budowlano-montażowa** jest rozszerzana w skali mniejszej niż przed miesiącem. Przewidywania na najbliższe trzy miesiące w zakresie portfela zamówień i produkcji są bardziej optymistyczne od zgłaszanych w ubiegłym miesiącu. Prognozy formułowane przez 31% badanych przedsiębiorców, którzy deklarują prowadzenie prac budowlanych za granicą, wskazują na wzrost **portfela zamówień na roboty budowlano-montażowe na rynku zagranicznym**, choć w skali mniejszej od przewidywań sprzed miesiąca.

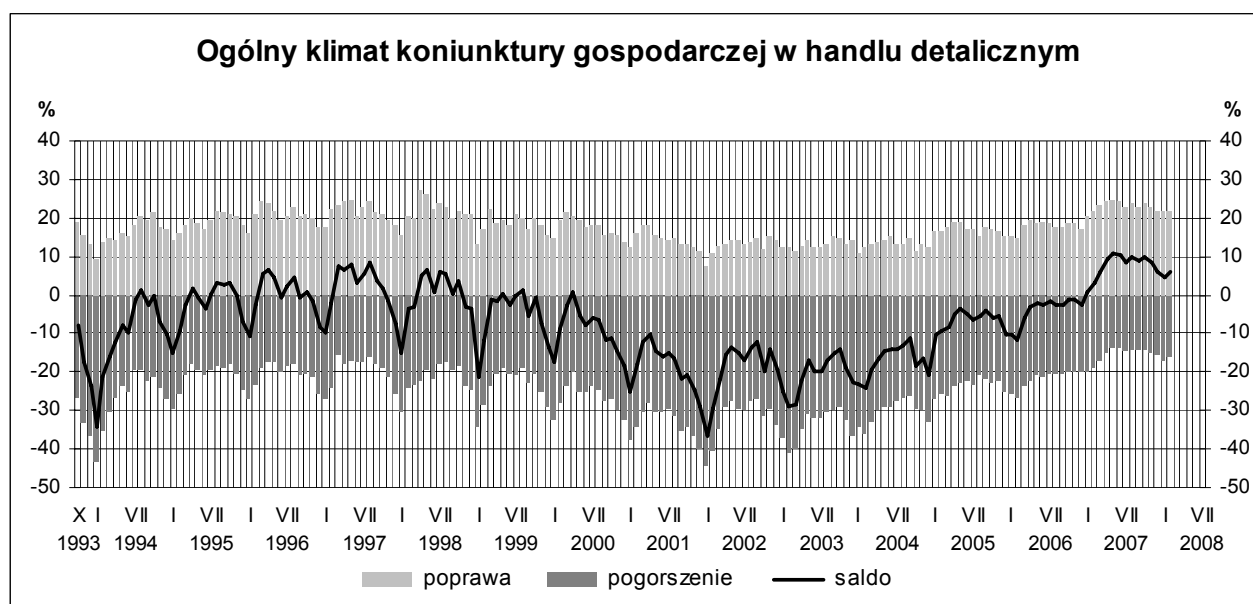
Nadal pozytywnie, choć gorzej niż w styczniu, oceniana jest bieżąca **sytuacja finansowa** przedsiębiorstw budowlano-montażowych. Prognozy w tym zakresie są bardziej optymistyczne od formułowanych w poprzednim miesiącu. Przedsiębiorcy przewidują wzrost **cen** realizacji robót budowlano-montażowych. Należy oczekiwać szybszego niż prognozowano przed miesiącem wzrostu **zatrudnienia** w budownictwie.

Odsetek przedsiębiorstw nie odczuwających żadnych **barier w prowadzeniu działalności budowlano-montażowej** kształtuje się na poziomie 3,5% (3,8% w styczniu br. wobec 4,1% w lutym 2007 r.). Największe trudności napotykane przez przedsiębiorstwa związane są z kosztami zatrudnienia (58% badanych przedsiębiorstw w lutym br., 57% w styczniu br. wobec 55% w lutym 2007 r.), niedoborem wykwalifikowanych pracowników (56% badanych przedsiębiorstw w lutym br., 59% w styczniu br. wobec 50% w lutym 2007 r.), konkurencją ze strony innych firm (48% w lutym i w styczniu br. wobec 53% w lutym 2007 r.) oraz kosztami materiałów (36% w lutym br., 37% w styczniu br. wobec 31% w lutym 2007 r.). W porównaniu z lutym ubiegłego roku wzrosło istotnie znaczenie barier związanych z niedoborem wykwalifikowanych pracowników, kosztami materiałów oraz kosztami zatrudnienia, zmalało natomiast znaczenie barier związanych z konkurencją ze strony innych firm, trudnościami z uzyskaniem kredytu (z 10% do 6%) oraz kosztami finansowej obsługi działalności (z 29% do 26%).

W lutym 7% przedsiębiorstw budowlano-montażowych ocenia swoje **zdolności produkcyjne** jako zbyt duże w stosunku do oczekiwanego w okresie najbliższych dwunastu miesięcy portfela zamówień, 77% jako wystarczające, a 16% jako zbyt małe. Oceny te są zbliżone do formułowanych przed miesiącem.

Wykorzystanie mocy produkcyjnych zgłaszane przez przedsiębiorców wynosi 82% w lutym br. wobec 84% w styczniu br. (w lutym ub. roku – 79%).

3. *Handel detaliczny*



W lutym **ogólny klimat koniunktury** w handlu detalicznym kształtuje się na

poziomie plus 6 (plus 5 w styczniu). Poprawę koniunktury sygnalizuje, tak jak przed miesiącem, 22% badanych przedsiębiorstw, jej pogorszenie – 16% (w ubiegłym miesiącu 17%). Pozostałe przedsiębiorstwa uznają, że ich sytuacja nie ulega zmianie.

W lutym sprzedaż towarów oceniana jest pozytywnie, choć znacznie gorzej niż w ubiegłym miesiącu. Utrzymuje się stan nadmiernych zapasów towarów posiadanych przez przedsiębiorców. Sytuacja finansowa przedsiębiorstw jest niekorzystna. Na najbliższe miesiące przewiduje się wzrost sprzedaży i w konsekwencji lepszą, choć nadal niezadowalającą sytuację finansową przedsiębiorstw. Prognozy wskazują na możliwość zwiększenia zamówień na towary u dostawców. Przedsiębiorcy sygnalizują nieznacznie wolniejszy wzrost bieżących i przyszłych cen towarów. Dyrektorzy jednostek zamierzają zwiększyć zatrudnienie.

Oceny koniunktury w poszczególnych branżach handlu detalicznego są zróżnicowane. Na najwyższym poziomie kształtuje się wskaźnik ogólnego klimatu koniunktury dla branży **meble, rtv, agd** – plus 23 (plus 19 w styczniu). Dla branży **pojazdy samochodowe** wynosi plus 15 (plus 17 przed miesiącem), a dla branży **włókno, odzież, obuwie** – tak jak w ubiegłym miesiącu – plus 8. W branży **żywnościowej** wskaźnik ogólnego klimatu notowany jest na poziomie z zeszłego miesiąca – minus 3.

W jednostkach branży **meble, rtv, agd** odnotowuje się znacznie wolniejszy niż przed miesiącem wzrost bieżącej sprzedaży towarów, co powoduje, że sytuacja finansowa przedsiębiorstw jest mniej korzystna. Na najbliższe miesiące przewiduje się niewielki wzrost sprzedaży towarów i w konsekwencji nieznaczny wzrost zamówień u dostawców. Sytuacja finansowa przedsiębiorstw może poprawić się. W lutym sygnalizowany jest wzrost cen towarów zarówno bieżących jak i przyszłych. Dyrektorzy przedsiębiorstw planują zwiększyć zatrudnienie.

W lutym przedsiębiorstwa branży **pojazdy samochodowe** sygnalizują wolniejszy niż w ubiegłym miesiącu wzrost sprzedaży. Mimo to sytuacja finansowa przedsiębiorstw jest oceniana korzystniej niż w styczniu. W najbliższych miesiącach wzrost sprzedaży może być szybszy niż przewidywano przed miesiącem. W konsekwencji bardziej optymistyczne są też prognozy sytuacji finansowej przedsiębiorstw. Oczekiwany wzrost sprzedaży powoduje, że przedsiębiorcy planują nieznacznie zwiększyć ilość towarów zamawianych u dostawców. Bieżące ceny towarów rosną wolniej niż w styczniu. W najbliższych miesiącach należy oczekiwać dalszego spowolnienia wzrostu cen. W lutym dyrektorzy przedsiębiorstw planują zwiększyć zatrudnienie.

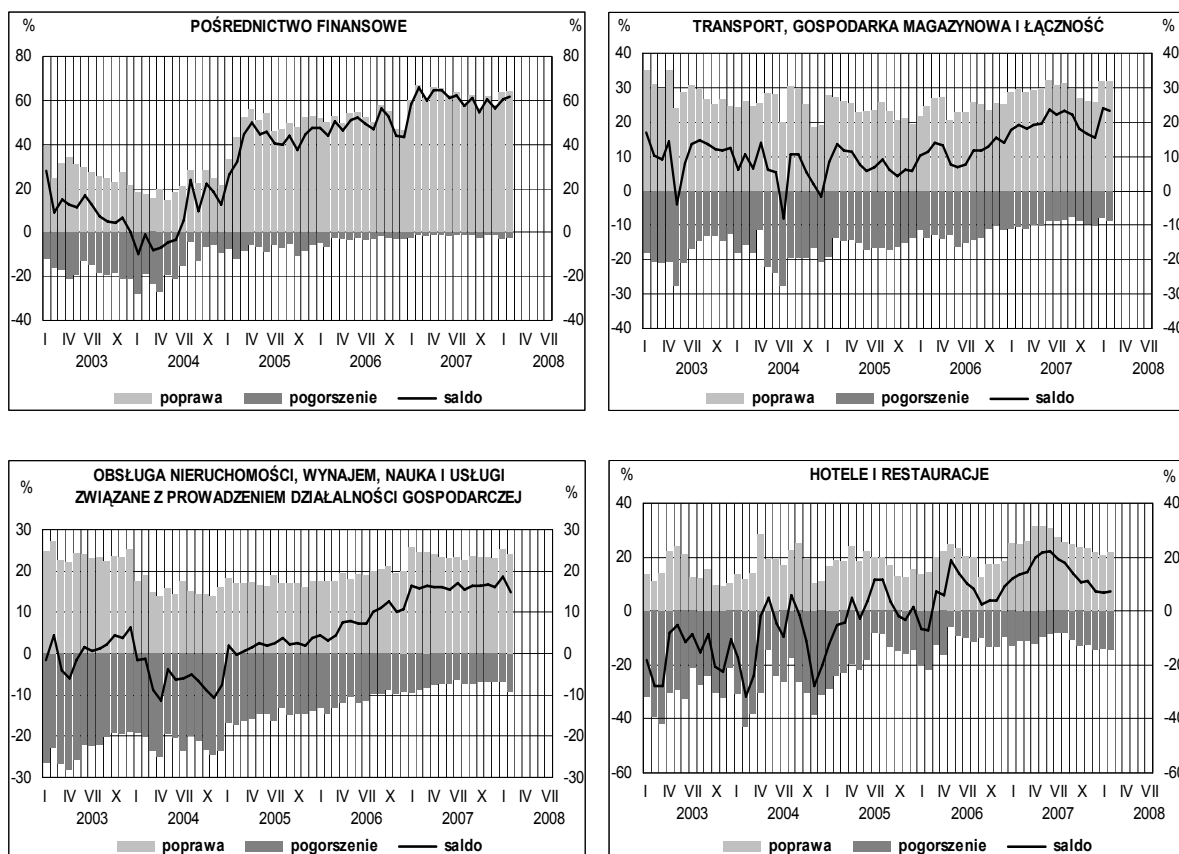
W branży **włókno, odzież, obuwie** przedsiębiorcy sygnalizują w lutym ograniczenie bieżącej sprzedaży. W konsekwencji sytuacja finansowa oceniana jest negatywnie i gorzej niż w styczniu. Prognozy sprzedaży są znacznie korzystniejsze niż przed miesiącem, może poprawić się sytuacja finansowa. Mimo dość znacznych, nadmiernych zapasów towarów, ilość towarów zamawianych u dostawców może w najbliższych miesiącach nieznacznie wzrosnąć. W lutym przedsiębiorstwa zgłaszają niewielki wzrost bieżących cen towarów. W najbliższych miesiącach ich wzrost może być szybszy. Dyrektorzy przedsiębiorstw planują zwiększyć zatrudnienie w skali zbliżonej do prognoz ze stycznia.

W lutym sygnalizowane jest niewielkie ograniczenie bieżącej sprzedaży **żywności** i w konsekwencji pogorszenie sytuacji finansowej badanych przedsiębiorstw. Stan zapasów towarów przekracza poziom uznawany za wystarczający. Przewidywany na

najbliższe miesiące wzrost sprzedaży i poprawa trudnej sytuacji finansowej może spowodować, że ilość towarów zamawianych u dostawców wzrośnie. Odnotowuje się nieco wolniejszy niż przed miesiącem wzrost cen żywności. Prognozy wskazują na możliwość niewielkiego spowolnienia wysokiego tempa wzrostu cen. W najbliższych miesiącach dyrektorzy przedsiębiorstw zamierzają nieznacznie zwiększyć zatrudnienie.

Spośród badanych jednostek 4,6% deklaruje, że nie odczuwa żadnych **barier w prowadzeniu bieżącej działalności** (4,3% w styczniu, 3,6% przed rokiem). Największe trudności napotykane przez przedsiębiorstwa związane są z konkurencją na rynku (barierę tę sygnalizuje 71% przedsiębiorstw w lutym, 72% przed miesiącem i 73% w lutym ub.r.), kosztami zatrudnienia (63% w lutym br. i przed rokiem, 64% w styczniu br.) oraz wysokimi obciążeniami na rzecz budżetu (54% w styczniu i w lutym br., 56% w lutym 2007 r.). W porównaniu z lutym ubiegłego roku, w największym stopniu zmalała uciążliwość bariery związanej z niedostatecznym popytem (z 41% do 35% w lutym 2008 r.).

4. Usługi



Od początku 2005 r. utrzymują się bardzo korzystne oceny ogólnego klimatu koniunktury jednostek z sekcji **pośrednictwo finansowe**. W lutym są one zbliżone do sygnalizowanych przed miesiącem (plus 62 wobec plus 60 w styczniu). Poprawę koniunktury odnotowuje 64% badanych firm, a jej pogorszenie – 2% (w styczniu odpowiednio 63% i 3%). Pozostałe jednostki uznają, że ich sytuacja nie ulega zmianie. Na dobrą kondycję firm należących do tej sekcji wpływają optymistyczne prognozy popytu i sprzedaży oraz sytuacji finansowej. Mimo utrzymywania się wzrostu bieżącego popytu,

aktualna sprzedaż, a w konsekwencji i sytuacja finansowa, są oceniane mniej korzystnie niż w styczniu. Dyrektorzy firm sygnalizują wzrost bieżących cen usług, choć wolniejszy niż przed miesiącem. W najbliższych miesiącach należy się spodziewać ich dalszego wzrostu. Można też oczekiwać zwiększenia zatrudnienia, choć w mniejszej skali niż przewidywano w styczniu.

W lutym wskaźnik ogólnego klimatu w sekcji **transport, gospodarka magazynowa i łączność** kształtuje się na poziomie plus 23 (w styczniu plus 24). Poprawę koniunktury odnotowuje 32% badanych firm, a jej pogorszenie – 9% (w styczniu odpowiednio 32% i 8%). Pozostałe jednostki uznają, że ich sytuacja nie ulega zmianie. Dyrektorzy jednostek sygnalizują mniej korzystne niż przed miesiącem oceny bieżącego i przyszłego popytu i sprzedaży oraz sytuacji finansowej. Dyrektorzy przedsiębiorstw zamierzają zwiększyć zatrudnienie, w stopniu mniejszym niż przewidywała prognoza ze stycznia. W lutym odnotowuje się spadek bieżących cen usług. W najbliższych miesiącach należy się spodziewać ich niewielkiego wzrostu.

W lutym wskaźnik ogólnego klimatu koniunktury w sekcji **obsługa nieruchomości, wynajem i usługi związane z prowadzeniem działalności gospodarczej** kształtuje się na poziomie niższym niż w poprzednim miesiącu (plus 15 wobec plus 19 w styczniu). Poprawę koniunktury odnotowuje 24% badanych firm, a jej pogorszenie – 9 % (w styczniu odpowiednio 26% i 7%). Pozostałe jednostki uznają, że ich sytuacja nie ulega zmianie. Przedsiębiorcy sygnalizują wolniejsze niż w styczniu tempo wzrostu bieżącego popytu oraz sprzedaży, a w konsekwencji także sytuacji finansowej. W najbliższych trzech miesiącach zarówno popyt na tego typu usługi jak i ich sprzedaż mogą rosnąć wolniej, niż się tego spodziewano przed miesiącem. Również prognozy dotyczące sytuacji finansowej są mniej korzystne od przewidywań formułowanych w styczniu. Dyrektorzy jednostek planują wzrost zatrudnienia w skali podobnej do prognozowanej w ubiegłym miesiącu. Sygnalizowany jest też wolniejszy niż przed miesiącem wzrost zarówno bieżących jak i przyszłych cen oferowanych usług.

Jednostki z sekcji **hotele i restauracje** oceniają w lutym koniunkturę korzystnie, podobnie jak przed miesiącem (plus 7). Poprawę koniunktury w obu miesiącach odnotowuje 21% badanych firm, a jej pogorszenie – 14%. Pozostałe jednostki uznają, że ich sytuacja nie ulega zmianie. Na takie kształtowanie się wskaźnika koniunktury wpływają optymistyczne prognozy popytu i sprzedaży oraz sytuacji finansowej przy niekorzystnych odpowiednich ocenach diagnostycznych. W lutym dyrektorzy jednostek sygnalizują wolniejszy niż w styczniu wzrost zarówno bieżących jak i przyszłych cen oferowanych usług. W tej grupie jednostek można spodziewać się wzrostu zatrudnienia.