



GŁÓWNY URZĄD STATYSTYCZNY
Departament Badań Demograficznych

Notatka informacyjna

WYNIKI BADAŃ GUS

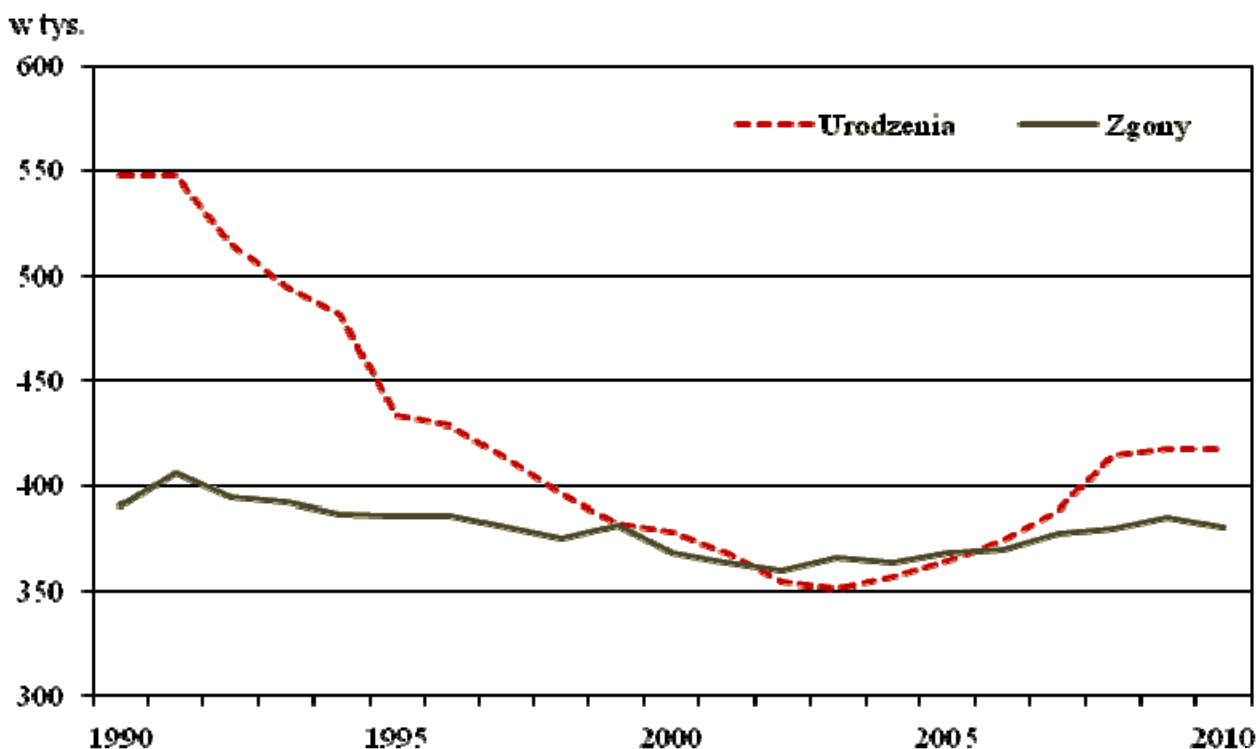
Podstawowe informacje
o rozwoju demograficznym Polski w latach 2000 - 2010

Stan ludności i dynamika przyrostu

Ze wstępnych szacunków wynika, że w końcu 2010 r. **ludność Polski liczyła prawie 38204 tys.** osób, tj. o ok. 36 tys. więcej niż przed rokiem. **Tempo przyrostu ludności** było dodatnie i wynosiło **0,1%** (w 2009 r. wyniosło 0,08%). Dodatni przyrost rzeczywisty jest obserwowany trzeci z kolei rok, natomiast w latach 1997-2007 odnotowywano ubytek rzeczywisty - liczba mieszkańców Polski zmniejszyła się wówczas w sumie o ok. 179 tys. (w tym największy w 2006 r. - o 32 tys.) przede wszystkim w wyniku niskiej liczby urodzeń.

W minionym roku **przyrost naturalny był dodatni i wyniósł ok. 38 tys.**, co oznacza, że w 2010 r. - w wyniku bilansu urodzeń i zgonów - przeciętnie, na każde 10 tys. ludności, przybyło 10 osób (w 2009 roku - 9, a na początku bieżącego stulecia - 3 osoby).

Wykres 1. Ruch naturalny ludności w latach 1990–2010



W latach 90-tych wielkość przyrostu naturalnego malała wraz z obniżaniem się liczby urodzeń. W latach 2002-2005 odnotowywano ubytek naturalny, największy w 2003 r., kiedy liczba zgonów była wyższa od liczby urodzeń o ponad 14 tys. Od 2006 r. przyrost naturalny znów jest dodatni i rośnie wraz z liczbą urodzeń. Współczynnik przyrostu naturalnego jest zdecydowanie wyższy na wsi.

Pod względem liczby ludności Polska znajduje się na 34 miejscu wśród krajów świata i na 6 w krajach Unii Europejskiej. W przypadku gęstości zaludnienia plasujemy się w grupie średnio zaludnionych państw europejskich. Na 1 km² powierzchni mieszkają 122 osoby; w miastach prawie 1088, a na terenach wiejskich nieco ponad 51. Nadal maleje liczba mieszkańców miast i jej udział w ogólnej ludności kraju; obecnie ludność miejska stanowi niespełna 61% (w roku 2000 prawie 62%), natomiast sukcesywnie rośnie liczba ludności zamieszkałej na wsi – szczególnie wokół dużych miast.

Ze wstępnych danych wynika, że w 2010 roku zwiększyła się liczba mieszkańców 10 województw. Od lat największe tempo przyrostu ludności odnotowuje się w woj. pomorskim, następnie w mazowieckim, małopolskim i wielkopolskim, natomiast w minionej dekadzie najbardziej zmniejszyła się liczba ludności w woj. opolskim i łódzkim (spadek o ponad 3,5%) oraz świętokrzyskim i lubelskim.

Tabela 1. Ludność według województw w latach 2000-2010

Województwa	Ludność w tysiącach stan w dniu 31.12				Średnioroczne tempo przyrostu (ubytku) ludności w %			
	2000	2005	2009	2010*	2000	2005	2009	2010*
Polska	38254,0	38157,1	38167,3	38203,7	-0,02	-0,04	+0,08	0,10
Dolnośląskie	2912,2	2888,2	2876,6	2878,4	-0,17	-0,17	-0,02	0,06
Kujawsko-pomorskie	2067,8	2068,3	2069,1	2070,2	-0,05	-0,00	+0,06	0,05
Lubelskie	2206,2	2179,6	2157,2	2153,9	-0,13	-0,25	-0,21	-0,15
Lubuskie	1008,5	1009,2	1010,0	1011,0	+0,05	+0,00	-0,11	0,10
Łódzkie	2627,8	2577,5	2541,8	2537,1	-0,36	-0,40	-0,28	-0,19
Małopolskie	3222,4	3266,2	3298,3	3308,2	+0,35	+0,18	+0,34	0,30
Mazowieckie	5115,0	5157,7	5222,2	5239,6	+0,05	+0,23	+0,34	0,33
Opolskie	1070,6	1047,4	1031,1	1029,4	-0,34	-0,39	-0,19	-0,16
Podkarpackie	2101,4	2098,3	2101,7	2103,7	+0,12	+0,01	+0,11	0,10
Podlaskie	1210,7	1199,7	1189,7	1188,9	-0,13	-0,23	-0,15	-0,07
Pomorskie	2172,3	2199,0	2230,1	2238,7	+0,28	+0,23	+0,48	0,39
Śląskie	4768,7	4685,8	4640,7	4638,0	-0,37	-0,32	-0,11	-0,06
Świętokrzyskie	1302,7	1285,0	1270,1	1267,4	+0,01	-0,29	-0,21	-0,22
Warmińsko-mazurskie	1427,5	1428,6	1427,1	1427,6	+0,19	-0,01	+0,00	0,03
Wielkopolskie	3345,3	3372,4	3408,3	3417,9	+0,17	+0,21	+0,31	0,28
Zachodniopomorskie	1697,9	1694,2	1693,2	1693,6	+0,06	-0,04	+0,01	0,02

* Dane wstępne

Migracje zagraniczne ludności

Od 2007 roku obserwowany jest spadek liczby wyjazdów Polaków za granicę – zarówno na pobyt stały jak i czasowy. Szacuje się, że w końcu 2010 roku - na skutek znaczącego ograniczenia wyjazdów Polaków na stałe za granicę - **ujemne saldo definitywnych migracji zagranicznych**¹ wyniosło tylko niespełna 1,5 tys. Oznacza to praktyczne zrównanie liczby emigrantów i imigrantów - podobnie jak przed rokiem

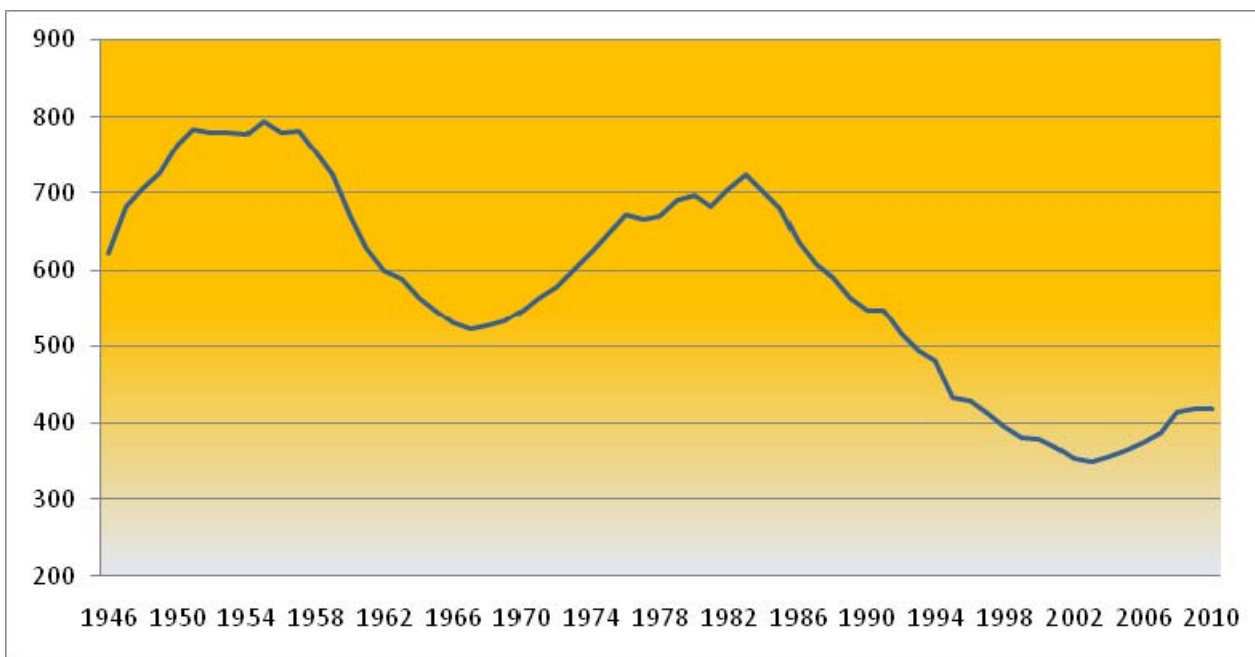
W końcu 2009 r. **poza granicami Polski przebywało czasowo ok. 1870 tys.** mieszkańców naszego kraju, tj. o ok. 400 tys. mniej niż w 2007 r. Wśród emigrantów dominowały osoby, które swój wyjazd za granicę łączyły z podejmowaniem pracy lub jej poszukiwaniem. Szacuje się, że prawie 75% czasowych emigrantów przebywa za granicą co najmniej 1 rok.

Jednocześnie (prawdopodobnie w związku z kryzysem) obserwowano wzrost liczby powrotów z zagranicy, przede wszystkim z Wielkiej Brytanii, Niemiec, Irlandii - są to główne kraje przebywania Polaków, a także z USA. Równocześnie - częściej niż w latach poprzednich - na powrót decydowali się Polacy, którzy mieszkali za granicą na stałe, chociaż skala migracji na pobyt stały jest znacznie mniejsza niż migracji na pobyt czasowy.

Urodzenia i dzietność kobiet

Według wstępnych danych w **2010 r.** zarejestrowano **około 418 tys. urodzeń żywych** – o niespełna 1 tys. więcej niż przed rokiem; współczynnik urodzeń wyniósł 10,9‰ (o ok. 1 pkt więcej niż na początku dekady, ale o 8,5 pkt mniej niż w 1983 r.).

Wykres 2. Wyższe i niższe demograficzne – urodzenia żywe (w tys.) w latach 1946-2010



¹ Dane o migracjach na pobyt stały dotyczące I-III kwartału 2010 r. pochodzą z rejestru ludności PESEL (MSWiA), dane dla IV kwartału zostały wstępnie oszacowane.

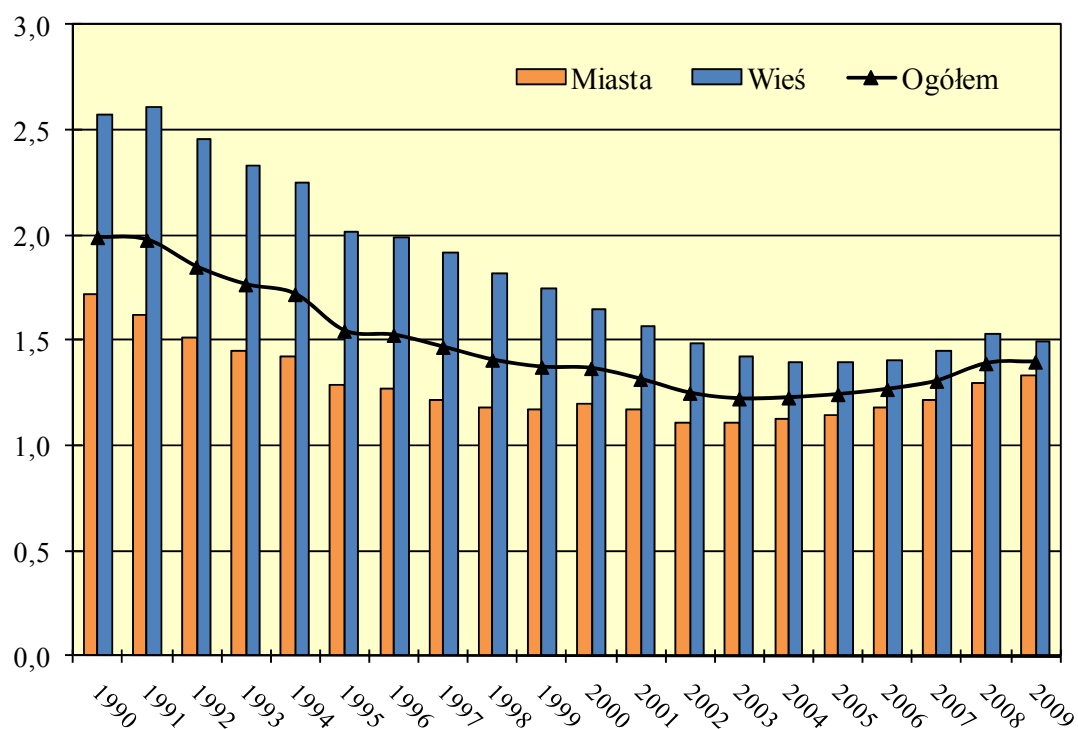
Od 2005 roku obserwowany jest wzrost liczby urodzeń (od 356 tys. w 2004 r. do ok. 418 tys. w roku minionym) - **nie oznacza to jednak boomu urodzeniowego**. Należy podkreślić, że **obecnie liczba urodzeń jest w dalszym ciągu niższa - o ok. 40% - w stosunku do wielkości rejestrowanych podczas ostatniego wyżu demograficznego**, np. w 1983 r. - ostatnim, łączonym z boorem urodzeniowym - **urodziło się 724 tys. dzieci** (wykres 2).

Zwiększenie natężenia urodzeń ma miejsce przede wszystkim wśród rodzin zamieszkałych w miastach, ale współczynnik urodzeń na wsi jest w dalszym ciągu wyższy; w 2009 r. wynosił on 11,4‰, w mieście 10,6‰.

Rosnąca w ostatnich latach liczba urodzeń jest echem wyżu demograficznego z pierwszej połowy lat 80-tych i jest determinowana wejściem w wiek najwyższej płodności kobiet urodzonych w latach 1979-1985. Dodatkowo na wzrost składa się także bieżąca realizacja planów rodzicielskich, które wcześniej były odkładane (przez osoby urodzone w latach 70-tych ub. wieku).

Jednakże w dalszym ciągu **poziom reprodukcji nie gwarantuje prostej zastępowalności pokoleń - nadal utrzymuje się obserwowany od 1989r. okres depresji urodzeniowej**.

Wykres 3. Współczynniki dzietności w latach 1990-2009

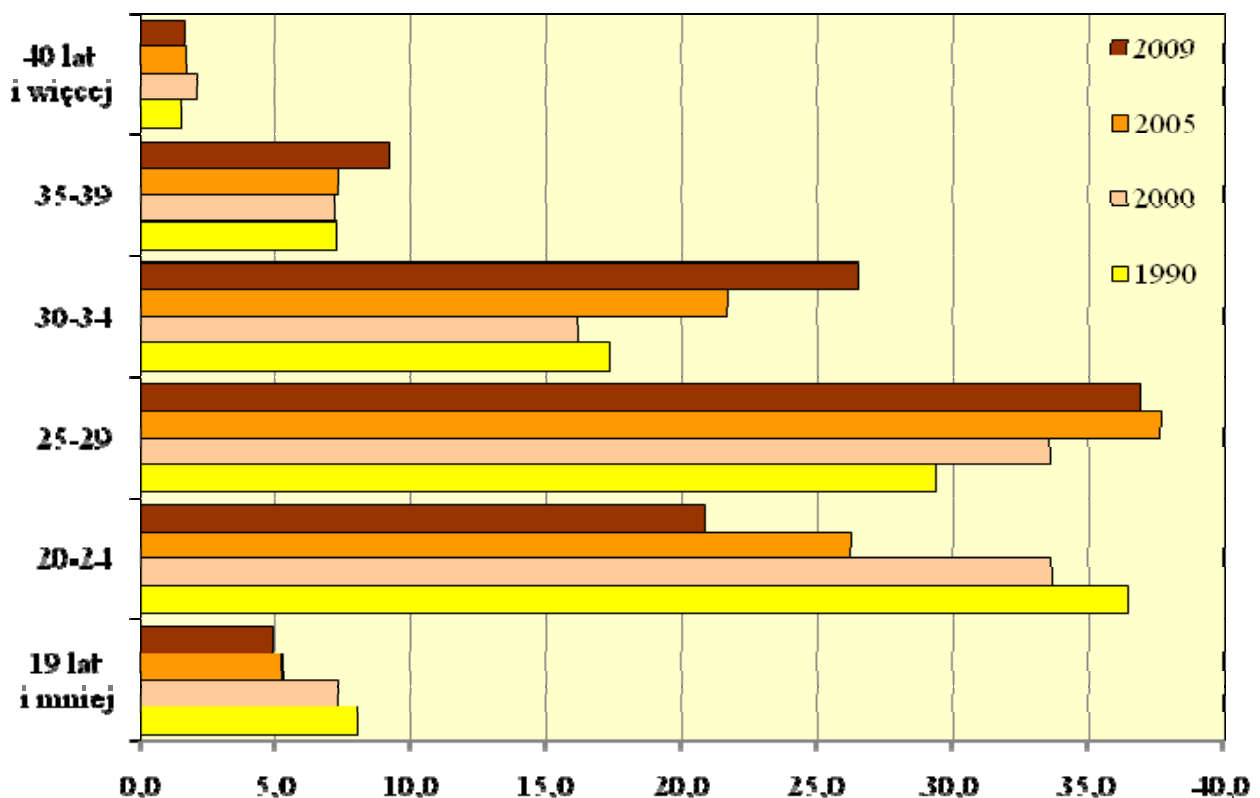


W 2009 r. współczynnik dzietności wyniósł 1,4, co oznacza jego wzrost (o 0,18 pkt) w stosunku do odnotowanego w 2003r., w którym wskaźnik ten był najniższy od ponad 50 lat, ale także oznacza, że jest on w dalszym ciągu niższy o ok. 0,75 pkt od wielkości optymalnej, określanej jako korzystna dla stabilnego rozwoju demograficznego. Najbardziej korzystną sytuację demograficzną określa współczynnik dzietności kształtujący się na poziomie 2,1-2,15, tj. gdy

w danym roku na 100 kobiet w wieku 15-49 lat przypada średnio 210-215 urodzonych dzieci, obecnie – przypada 140 dzieci.

Przeobrażenia demograficzne (rozpoczęte już w latach 90-tych ub. wieku) spowodowały między innymi przesunięcie najwyższej płodności kobiet z grupy wieku 20-24 lata do grupy 25-29 lat, a także znaczący wzrost płodności w grupie wieku 30-34 lata (jest to tzw. realizacja „odłożonych” urodzeń). W konsekwencji nastąpiło **podwyższenie średniego wieku rodzenia dziecka**, który w 2009 r. wyniósł 28,3 roku wobec 26,1 w 2000 r. (wzrost o ponad 2 lata); wzrósł także - do 26,3 lat, tj. o 2,5 roku - średni wiek urodzenia pierwszego dziecka, który w 2000 r. wynosił 23,7 lat.

Wykres 4. Urodzenia żywe według wieku matki (w %) w latach 1990-2009



Zmieniła się także **struktura poziomu wykształcenia matek**. W 2009 r. - w stosunku do początku lat 90-tych - odsetek matek z wykształceniem wyższym wzrósł prawie sześciokrotnie, tj. z 6 do 34% (w 2000 r. wynosił 19%), natomiast istotnie zmniejszył się odsetek kobiet z wykształceniem podstawowym i bez wykształcenia - z 18% do niespełna 7% (w 2000 r. – 12%).

Obserwowane zmiany to efekt wyboru, jakiego coraz częściej dokonują ludzie młodzi decydując się najpierw na osiągnięcie określonego poziomu wykształcenia oraz stabilizacji ekonomicznej, a dopiero potem (około 30-tych) na założenie rodziny oraz jej powiększanie.

Dzietność kobiet w istotnym stopniu jest determinowana liczbą zawieranych związków małżeńskich. Obecnie ok. 80% dzieci rodzi się w rodzinach tworzonych przez prawnie zawarte związki małżeńskie, przy czym prawie połowa dzieci rodzi się w okresie pierwszych trzech lat

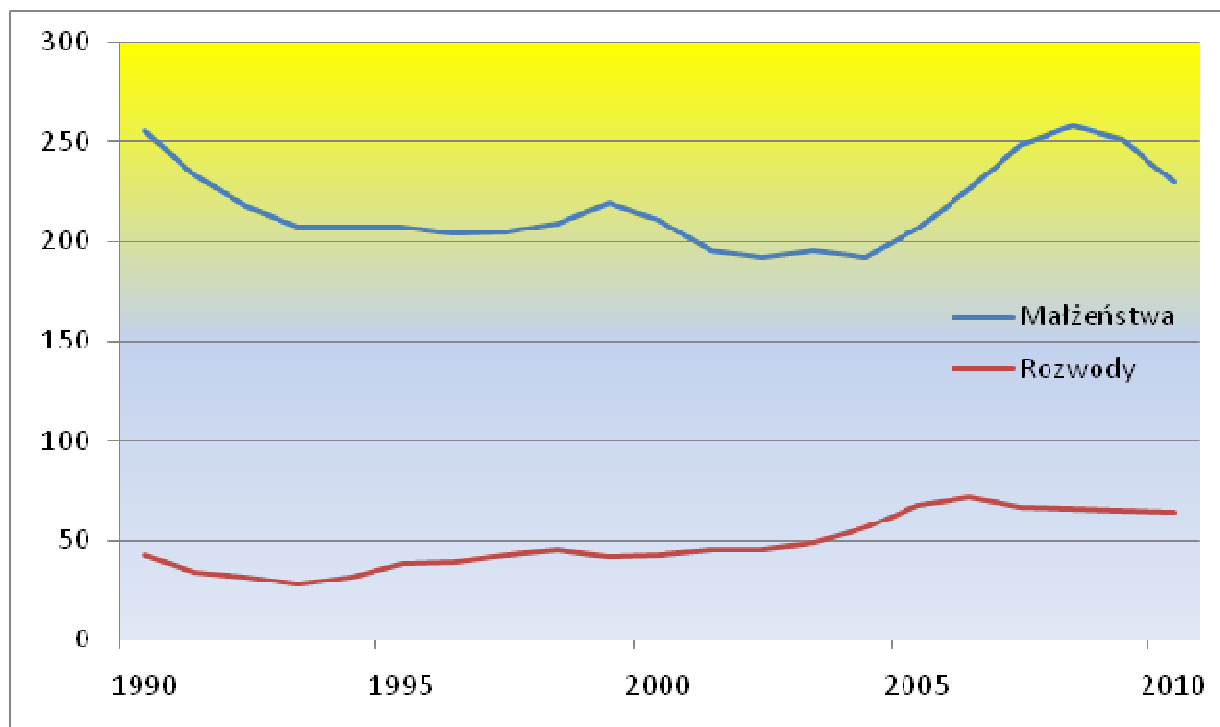
trwania małżeństwa rodziców. Jednocześnie od kilkunastu lat systematycznie **rosnie odsetek urodzeń pozamałżeńskich**. Na początku lat 90-tych ze związków pozamałżeńskich rodziło się ok. 6-7% dzieci, w 2000 r. – 12%, zaś w ostatnich latach ok. 20%. Odsetek ten jest zdecydowanie wyższy w miastach i wynosi ok. 23%, na wsi – ok. 16%.

Rosnący współczynnik dzietności pozamałżeńskiej może oznaczać, że zwiększa się liczba rodzin tworzonych przez związki partnerskie lub wzrasta liczba matek samotnie wychowujących dzieci, tworzących rodziny niepełne.

Małżeństwa

Szacuje się, że w 2010 r. powstało **ok. 230 tys. nowych związków małżeńskich**, tj. o ok. 20 tys. mniej niż rok wcześniej. Od 2003 r. notowano wzrost liczby nowozawieranych małżeństw, jej spadek – obserwowany już drugi rok – może oznaczać zmniejszenie liczby urodzeń.

Wykres 5. Małżeństwa i rozwody (w tys.) w latach 1990-2010



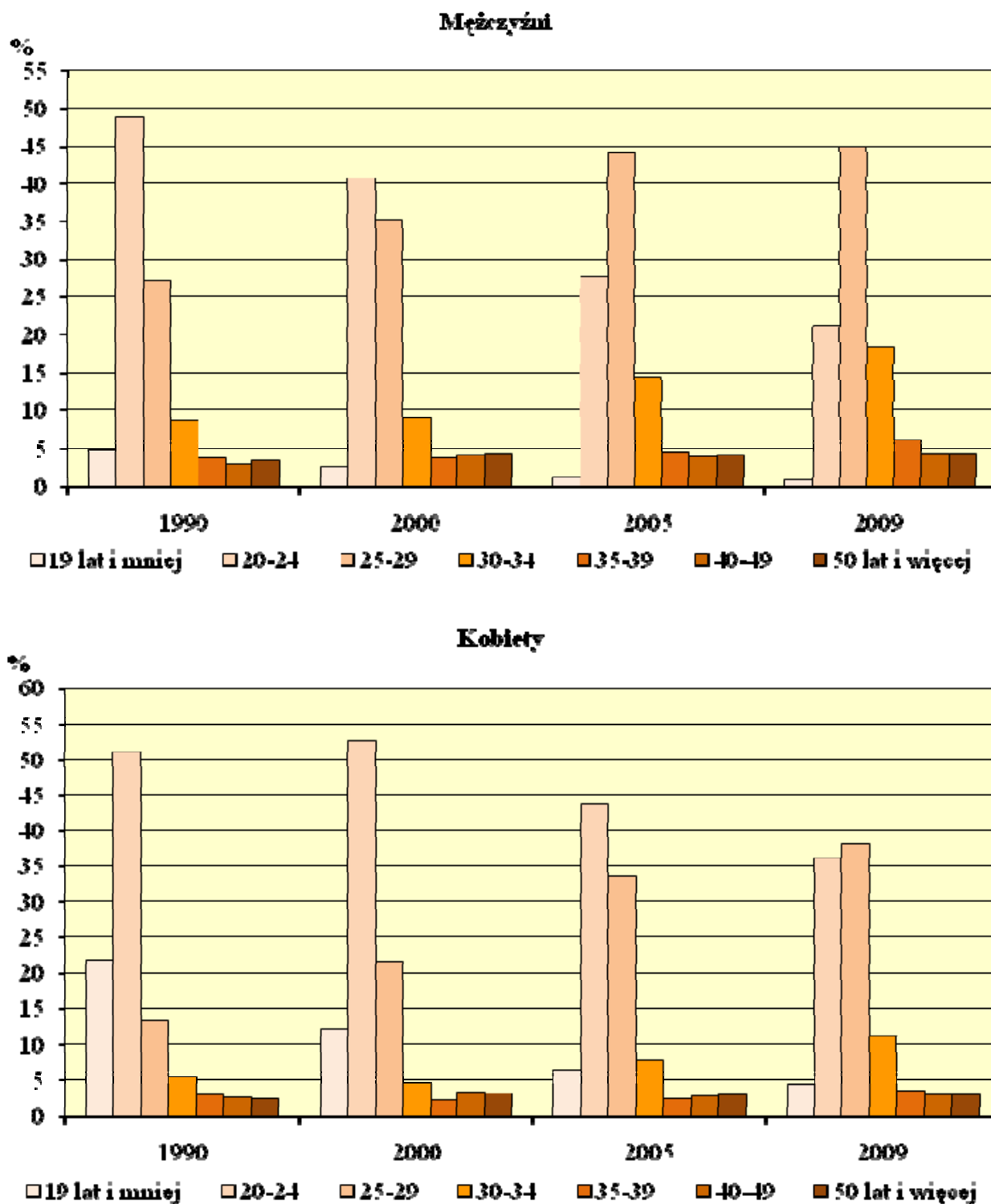
W minionym roku współczynnik małżeństw wyniósł 6,0‰ (o 0,6 pkt mniej niż w 2009 r.). Częstość zawierania małżeństw w miastach i na wsi jest podobna.

Niezmiennie wśród nowozawartych związków ok. **85% stanowią małżeństwa pierwsze**, tj. panien z kawalerami. Małżeństwa wyznaniowe, tj. zawarte w kościołach i jednocześnie zarejestrowane w urzędach stanu cywilnego, stanowią prawie 70% zawieranych prawnie związków.

Na przestrzeni ostatnich kilkunastu lat **zdecydowanie zwiększył się wiek nowożeńców** (wykres 6). Na początku lat 90-tych ponad połowa mężczyzn zawierających małżeństwo nie osiągała wieku

25 lat, natomiast w 2009 r. było ich już tylko 22% (w 2000 r. ok. 42%). Wśród kobiet udział ten zmniejszył się z 73% w 1990 r. do 62% w 2000 r., obecnie wynosi ok. 41%.

Wykres 6. Nowożeńcy według wieku w latach 1990-2009



Najczęściej mężczyźni żenią się „przed trzydziestką”; w 2009 r. ich **średni wiek** (mediana) wynosił **prawie 28 lat**, tj. o ponad 3 lata więcej niż na początku lat 90-tych (w 2000 r. – mieli średnio po niespełna 26 lat). **Panny młode też są starsze**, w 2009 roku miały średnio po ok. **26 lat**,

wobec niepełna 23 na początku lat 90-tych (w 2000 r. prawie 24 lata). Nowożeńcy w miastach są o ok. 1,5 roku starsi niż mieszkający na wsi.

Zmianie uległa także **struktura wykształcenia nowożeńców**. W 2009 r. panny młode legitymowały się najczęściej wykształceniem średnim (40%) lub wyższym - 39% (w 1990 r. – udział wykształcenia wyższego wynosił tylko 4%). Wzrósł także poziom wykształcenia wśród mężczyzn - 40% spośród nich legitymowało się wykształceniem średnim (w 1990r. – 28%), wykształceniem wyższym – 28% (wobec 5% na początku lat 90-tych). Odnotowano także dwukrotnie większy niż u kobiet udział zasadniczego zawodowego - 18% (w 1990 r. ponad połowa kawalerów osiągała ten poziom wykształcenia).

W końcu 2009 roku w Polsce istniało 8978 tys. małżeństw – od 2008 roku ich liczba wzrasta.

Przedstawione zmiany dotyczące wieku zawierania małżeństwa i poziomu wykształcenia nowożeńców są dowodem przeobrażeń zachodzących w zachowaniach ludzi młodych, którzy planując przyszłość najpierw inwestują w siebie - w edukację, pracę - a potem w rodzinę.

Rozwody i separacje

Ze wstępnych danych wynika, że **w 2010 r. rozwiodło się ok. 64 tys. par małżeńskich** – o ok. 1 tys. mniej niż przed rokiem, współczynnik rozwodów wyniósł 1,7‰ – podobnie jak w 2009 r.

Liczba rozwodów zwiększała się systematycznie od wielkości ok. 40 tys. w pierwszej połowie lat 90-tych, do 49 tys. w 2003r.; w latach 2004-2006 odnotowano jej gwałtowny wzrost do 72 tys.; kolejne lata przyniosły spadek do 65 tys. orzeczeń (*wykres 5*).

W 2009 r. na każde 10 tys. istniejących małżeństw 73 zostały rozwiązane na drodze sądowej (na początku lat 90-tych - 46). W miastach intensywność rozwodów jest dwukrotnie wyższa niż na wsi (odpowiednio: 95 i 47 na 10 tys.).

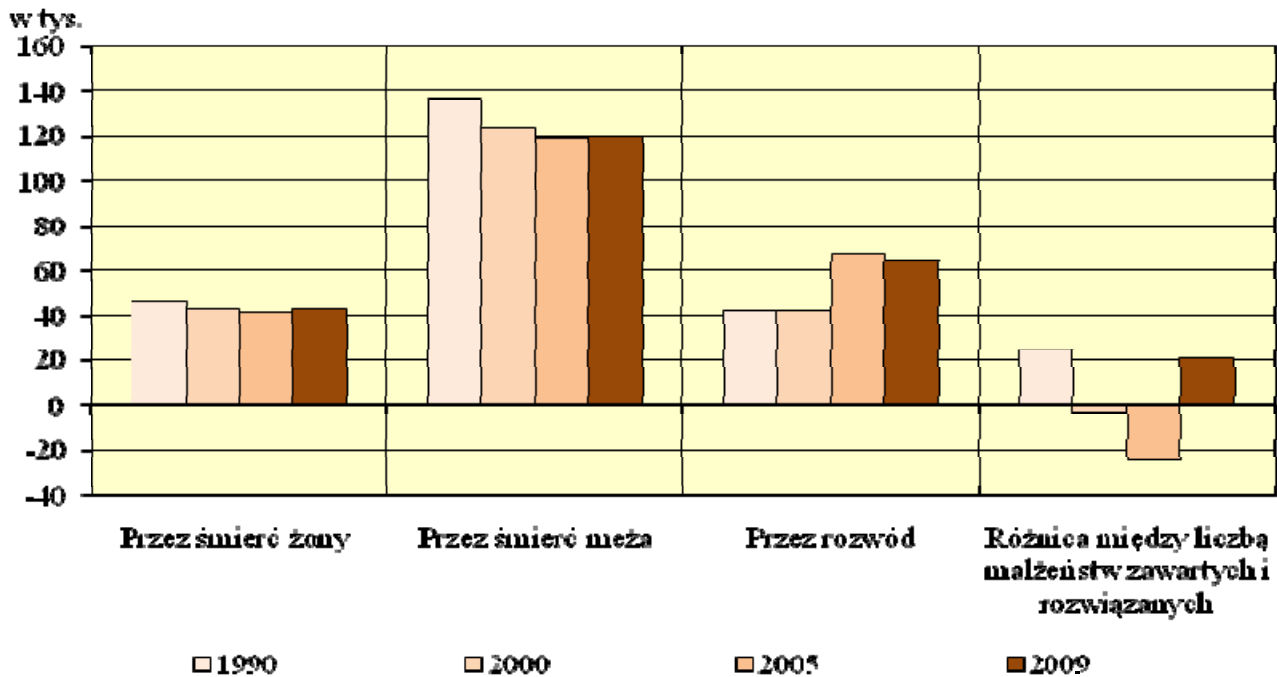
Rozwiedzeni małżonkowie przeżywają ze sobą średnio ok. 14 lat (staż małżeński nieznacznie się wydłuża). W 2009 r. średni wiek mężczyzn w momencie rozwodu to ok. 40 lat i legitymowali się oni wykształceniem zasadniczym zawodowym (38%) lub średnim (29%), wyższe stanowiło 16%. Kobiety były o ok. 2 lata młodsze i najczęściej posiadały wykształcenie średnie - 38% oraz zasadnicze zawodowe lub wyższe – po ok. 24%.

W ponad 2/3 przypadków powództwo o rozwód wnosi kobieta. Natomiast orzeczenie rozwodu z winy żony następuje w niewiele ponad 3% przypadków (wina męża orzekana jest w 20%), ale przeważnie – **ok. 73% rozwodów - sąd nie orzeka winy**. Najczęściej jako przyczynę rozwodu małżonkowie deklarują niezgodność charakterów (1/3 wszystkich rozwodów), kolejne przyczyny to zdrada lub trwałe związki uczuciowe z inną osobą (1/4) oraz alkoholizm (1/5 rozwodów).

Wśród rozwiedzionych w 2009 r. małżeństw ok. 60% wychowywało ponad 56 tys. nieletnich dzieci (w wieku poniżej 18 lat). Najczęściej (53% przypadków w 2009 r.) sąd przyznaje

opiekę nad dziećmi wyłącznie matce, wyłącznie ojcu jedynie w niespełna 4% przypadków, a 41% rozwiedzionych małżeństw wychowuje dzieci wspólnie.

Wykres 7. Rozpad małżeństw w latach 1990-2009



Po obserwowanym w latach 2001-2005 systematycznym wzroście (do prawie 12 tys.) liczby prawnie orzeczonych **separacji** – w 2010 r. po raz kolejny nastąpiło zmniejszenie ich liczby do ok. 3 tys. Co roku odnotowuje się też kilka przypadków zniesienia separacji, tj. powrotu do małżeństwa, jednakże większość pozostających w prawnej separacji małżeństw wnosi o rozwód.

Umieralność

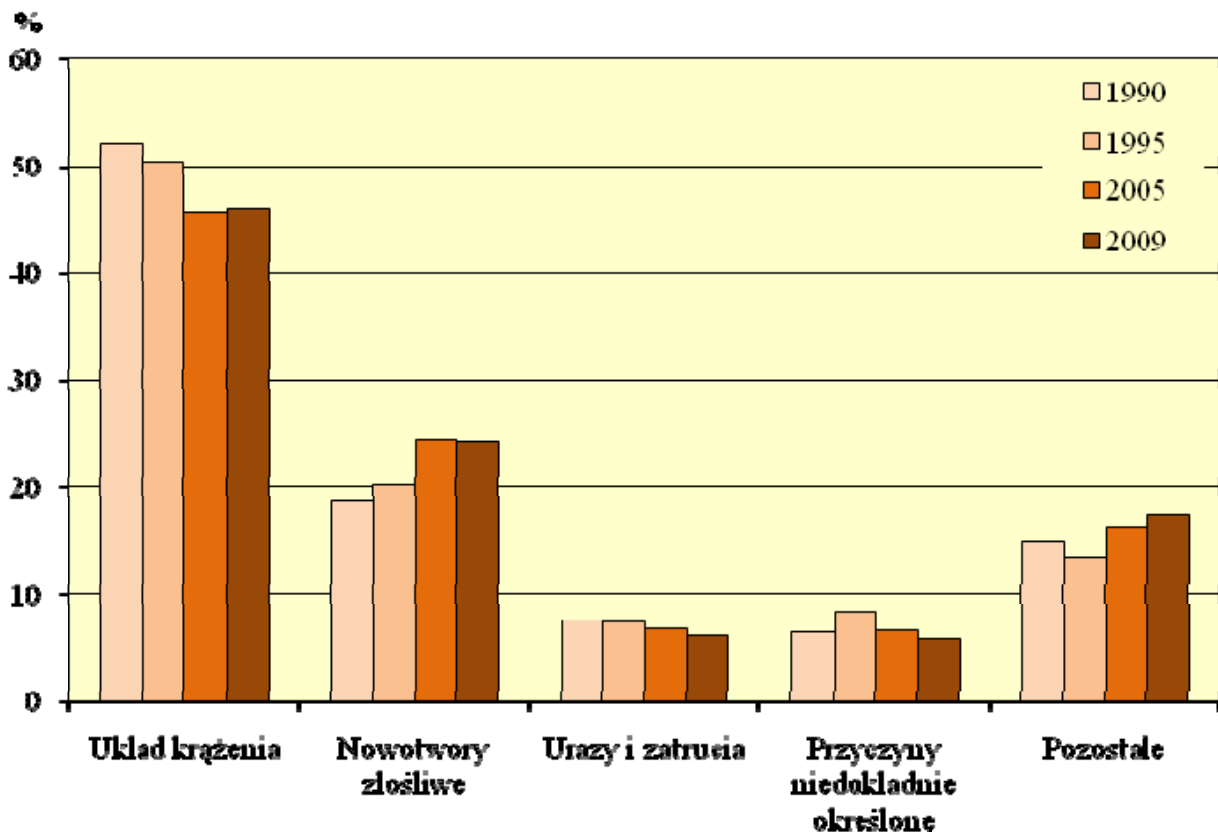
Wstępne dane wskazują, że w **2010 r. zmarło ponad 380 tys. osób**, co oznacza prawie 5 tys. mniej niż w 2009 r.; współczynnik umieralności pozostał praktycznie bez zmian na poziomie 10,0‰. W ogólnej liczbie osób zmarłych ok. 47% stanowią kobiety.

W Polsce odnotowuje się zjawisko wysokiej nadumieralności mężczyzn - widoczne zresztą już wśród chłopców. W młodszych grupach wieku, począwszy od 20-25 lat, współczynnik zgonów dla mężczyzn jest 4-krotnie wyższy niż dla kobiet, zaś w starszych grupach wieku - 3 i 2-krotnie wyższy.

Do głównych przyczyn zgonów w Polsce należą choroby układu krążenia i choroby nowotworowe oraz urazy i zatrucia (wykres 8). W zakresie umieralności z powodu **chorób układu krążenia obserwuje się istotną poprawę**, obecnie stanowią one przyczynę **ponad 46%** wszystkich zgonów (w 2000 r. – prawie 48%, a na początku lat 90-tych – ponad 52%). Wśród kobiet umieralność w wyniku chorób układu krążenia jest zdecydowanie wyższa, obecnie ich udział w ogólnej liczbie zgonów kobiet wynosi prawie 52%, a wśród mężczyzn – niespełna 41%.

Niekorzystnym zjawiskiem jest bardzo **szybki wzrost liczby zgonów powodowanych chorobami nowotworowymi do ponad 24% ogółu zgonów w 2009 r.** - jednocześnie odnotowuje się wzrost liczby nowych zachorowań. W 2000 r. nowotwory stanowiły 23% zgonów, a w 1990 r. niecałe 19%. W wyniku nowotworów nieznacznie częściej umierają mężczyźni – ponad 26% zgonów (kobiety – ponad 23%).

Wykres 8. Zgony według przyczyn w latach 1990-2009



Urazy i zatrucia są przyczyną niewiele **ponad 6%** wszystkich zgonów (w 1990 r. ich udział wyniósł 7,6% ogółu zgonów, a w 2000 r. obniżył się do 7%). W tym przypadku występuje bardzo duże zróżnicowanie umieralności według płci; wśród mężczyzn urazy i zatrucia stanowią prawie 9% przyczyn, a wśród kobiet tylko ok. 3%.

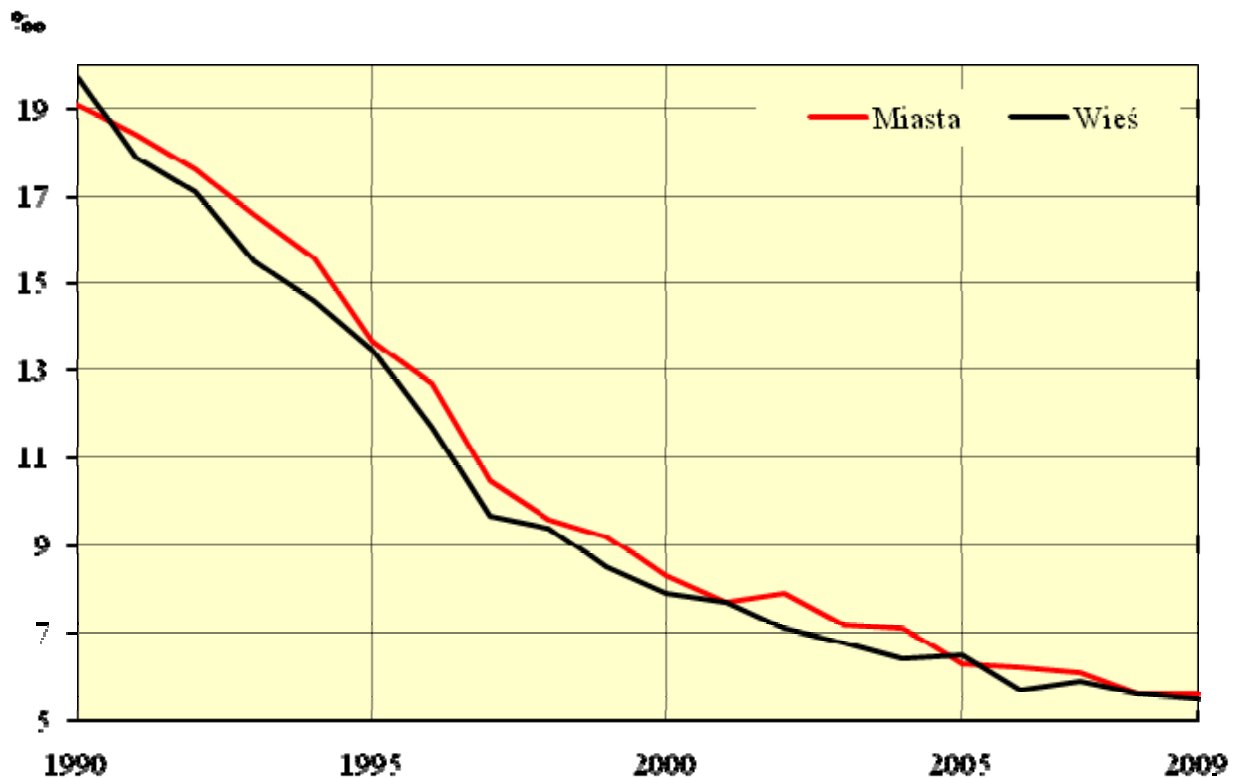
W 2010 r. zarejestrowano 2,2 tys. zgonów dzieci w wieku poniżej 1 roku życia (ok. 100 mniej niż przed rokiem). Pozytywny, obserwowany nieprzerwanie trend malejącej umieralności niemowląt potwierdza współczynnik wyrażający liczbę zgonów niemowląt na 1000 urodzeń żywych, który w minionym roku wyniósł 5,2‰ – o prawie 3 punkty mniej niż na początku tego wieku, gdy wyniósł ok. 8‰ (wykres 9).

W ogólnej liczbie zmarłych niemowląt **ponad 70% umiera przed ukończeniem pierwszego miesiąca życia (w okresie noworodkowym)**, w tym ok. połowa w okresie pierwszego tygodnia życia. **Przyczyną ponad połowy zgonów niemowląt są choroby i stany okresu okołoporodowego**, czyli powstające w trakcie trwania ciąży matki i w okresie pierwszych 6 dni życia noworodka, kolejną

1/3 zgonów stanowią wady rozwojowe wrodzone, a pozostałe są powodowane chorobami nabytymi w okresie niemowlęcym lub urazami.

Podobnie jak ogólny współczynnik zgonów niemowląt także współczynnik **umieralności okołoporodowej** (urodzenia martwe i zgony niemowląt w wieku 0-6 dni na 1000 urodzeń żywych i martwych) wykazuje tendencję spadkową; w 2009 r. wynosił 7,2‰, zaś na początku tego stulecia - prawie 10‰ (w 1990 r. – ok. 20‰).

Wykres 9. Zgony niemowląt na 1000 urodzeń żywych w latach 1990-2009



Stalemu spadkowi umieralności niemowląt w Polsce towarzyszy także stały spadek **umieralności dzieci w wieku 1-14 lat**. Szczególnie niska jest umieralność dzieci w wieku 5-14 lat, zwłaszcza w porównaniu z kolejnymi grupami wieku. W 2009 r. na każde 100 tys. dzieci w wieku 1-14 lat zmarło 17 dzieci (w 2000 r. było ich 22). Umieralność dzieci i młodzieży zamieszkałej na wsi jest zdecydowanie wyższa niż mieszkańców miast – szczególnie wśród nastolatków.

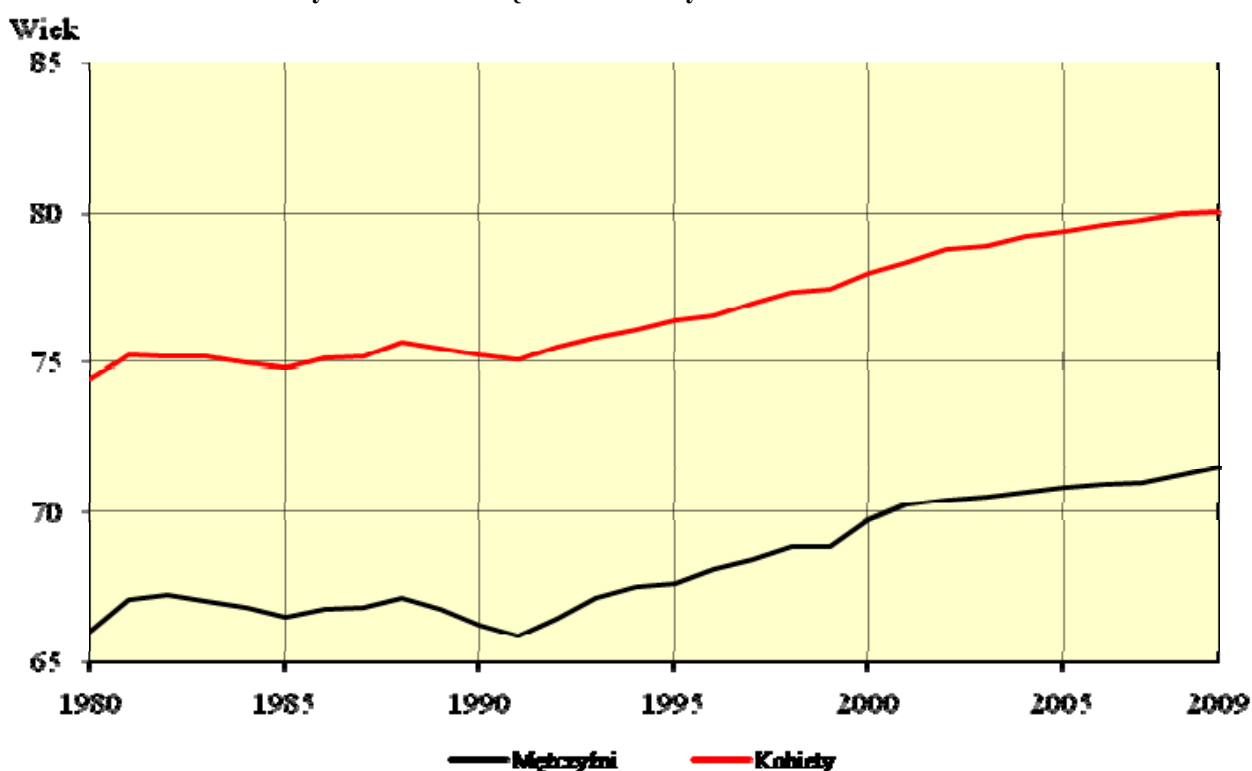
Najczęstszą przyczyną umieralności dzieci i młodzieży, stanowiącą ponad połowę wszystkich zgonów, są urazy i zatrucia, którym częściej ulegają chłopcy. Niepokojącym jest wzrost liczby samobójstw wśród dzieci i młodzieży (w wieku 5-19 lat). Na początku lat 90-tych samobójstwa stanowiły ok. 10% zgonów w wyniku urazów, obecnie – już ponad 20%. Kolejnymi przyczynami zgonów w tej grupie wieku są nowotwory (prawie 13% wszystkich zgonów), następnie wady rozwojowe wrodzone (szczególnie w grupie 1-4 lata) oraz - coraz częściej - choroby układu nerwowego (ok. 7%).

Trwanie życia

Obserwowana od początku lat 90-tych poprawa sytuacji w zakresie umieralności korzystnie wpływa na długość trwania życia Polaków, przy czym nadal utrzymuje się duża różnica między trwaniem życia mężczyzn i kobiet.

W 2009 r. przeciętne trwanie życia dla mężczyzn wynosiło 71,5 lat, a dla kobiet – 80,1 lat. W porównaniu do początku lat 90-tych trwanie życia wydłużyło się o 5 lat dla mężczyzn oraz 4,6 dla kobiet (w 2000 r. parametr ten wynosił dla mężczyzn 69,7 lat, a dla kobiet 78,0). Ze względu na występujące w Polsce zjawisko **wysokiej nadumieralności mężczyzn** różnica między trwaniem życia kobiet i mężczyzn jest znacząca i rośnie; obecnie wynosi 8,6 roku, a na początku dekady - 8,3.

Wykres 10. Przeciętne trwanie życia w latach 1980-2009



Struktura płci i wieku

W ogólnej liczbie ok. 38204 tys. ludności² Polski **kobiety** stanowią ok. **52%**; na 100 mężczyzn przypada ich 107 (wśród ludności miejskiej 111, na obszarach wiejskich 101). Wskaźnik ten zmienia się w zależności od wieku osób; do 45 roku życia występuje liczebna przewaga mężczyzn (97 kobiet na 100 mężczyzn), powyżej tego wieku - współczynnik feminizacji wynosi 125, w tym w najstarszych grupach wieku (70 lat i więcej) – 180.

² W prezentowanym bilansie stanu i struktury ludności Polski uwzględnione zostały osoby, które czasowo wyemigrowały za granicę, bez względu na to czy dokonały formalnego wymeldowania. Część z tych osób (ok. 70%) prawdopodobnie nie jest już polskimi rezydentami, ponieważ ich czas pobytu za granicą wynosi co najmniej 1 rok – w zdecydowanej większości osoby te są w wieku produkcyjnym mobilnym. Jednocześnie w bilansie ludności nie zostali uwzględnieni imigranci przebywający w Polsce czasowo – bez względu na formalno-prawny status ich pobytu oraz na okres przebywania w Polsce; jeśli czas ich pobytu wynosi co najmniej 1 rok powinni być zaliczeni do polskich rezydentów.

W 2009 roku mieszkańcy Polski miał przeciętnie **37,7 lat (mediana wieku** – co oznacza, że połowa ludności kraju wiek ten już przekroczyła, a druga połowa jeszcze go nie osiągnęła). Dla mężczyzn parametr ten wynosi 35,9 lat, kobiety - średnio - są starsze (w wyniku dłuższego trwania życia) i mają 39,8 lat. W ciągu minionego 10-lecia statystyczny Polak stał się starszy o ponad 2 lata (w 2000 r. mediana wieku ludności wynosiła 35,4, dla mężczyzn - 33,4, kobiet - 37,4). Mieszkańcy wsi są młodszy, ich średni wiek wynosi 36 lat, w miastach - 38,9 lat.

Rezultatem przemian w procesach demograficznych jest **gwałtowne zmniejszanie się liczby dzieci i młodzieży (0-17 lat)** - pomimo wzrostu liczby urodzeń w ostatnich latach. Szacuje, że ich udział w ogólnej liczbie ludności wynosi obecnie niespełna 18,6% wobec 24,4% w 2000 r. Dzieci w wieku poniżej 15 roku życia stanowią obecnie ponad 15% ogólnej populacji, w 2000 r. stanowiły nieco ponad 19%.

Tabela. 2. Ludność według wieku w wybranych latach (Stan w dniu 31.12)

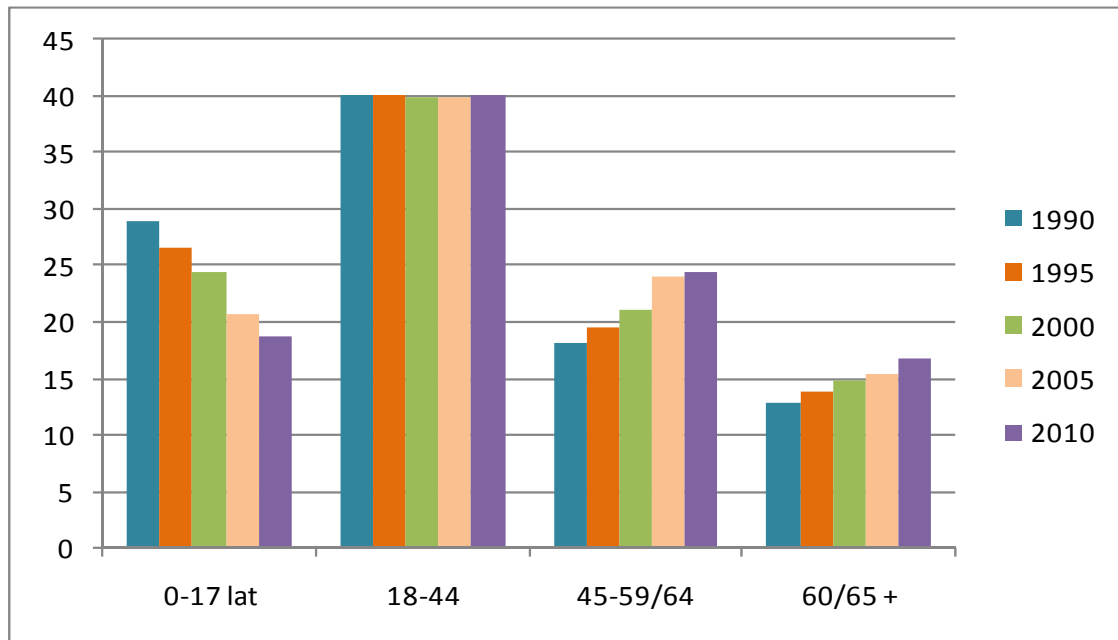
Wyszczególnienie	Lata				Lata			
	1990	2000	2009	2010*	1990	2000	2009	2010*
	w tysiącach				w odsetkach			
Ludność ogółem	38073	38254	38167	38204	100,0	100,0	100,0	100,0
w wieku:								
przedprodukcyjnym	11040	9333	7231	7126	29,0	24,4	19,0	18,6
produkcyjnym	22148	23261	24624	24640	58,2	60,8	64,5	64,5
mobilnym (18-44 lata)	15256	15218	15321	15335	40,1	39,8	40,1	40,1
niemobilnym (45-59/64)	6892	8043	9303	9305	18,1	21,0	24,4	24,4
poprodukcyjnym	4885	5660	6312	6438	12,8	14,8	16,5	16,9

* Dane wstępne

W latach 2000-2007 obserwowano duże zmiany w grupie osób **w wieku produkcyjnym** (kobiety w wieku 18-59 lat, mężczyźni - 18-64 lata) - rosła zarówno ich liczba jak i udział w ogólnej populacji. W trzech ostatnich latach odsetek tej grupy osób ustabilizował się na poziomie **64,5%**, natomiast nieznacznie wzrosła absolutna liczba osób będących w wieku aktywności zawodowej. Szacuje się, że w końcu 2010 r. udział ludności w wieku zdolności do pracy był o 3,7 pkt większy od notowanego 2000r. (60,8%), a od 1990 r. wzrósł o ponad 6 pkt. Jednocześnie zahamowaniu uległ **proces starzenia się zasobów siły roboczej**, tj. zmniejszyło się tempo przyrostu ludności w wieku produkcyjnym niemobilnym (powyżej 44 roku życia). Udział ludności w tym wieku obecnie wynosi 24,4% i jest o ponad 3 pkt większy niż w 2000r. Szacuje się, że **od 2000 r. liczba ludności w wieku produkcyjnym zwiększyła się o prawie 1,4 mln**, przy czym cały ten przyrost dotyczył praktycznie osób w wieku niemobilnym i koncentrował się w latach 2001-2005. W okresie najbliższych 5-ciu lat można się spodziewać zmniejszania się liczby ludności w wieku produkcyjnym (średnio o 170 tys.

osób rocznie), przy czym ubytek rządu 110 tys. osób będzie dotyczył ludności w wieku powyżej 44 roku życia i tylko niespełna 60 tys. rocznie - osób w wieku produkcyjnym mobilnym.

Wykres 11. Ludność według wieku (w %) w latach 1990-2010

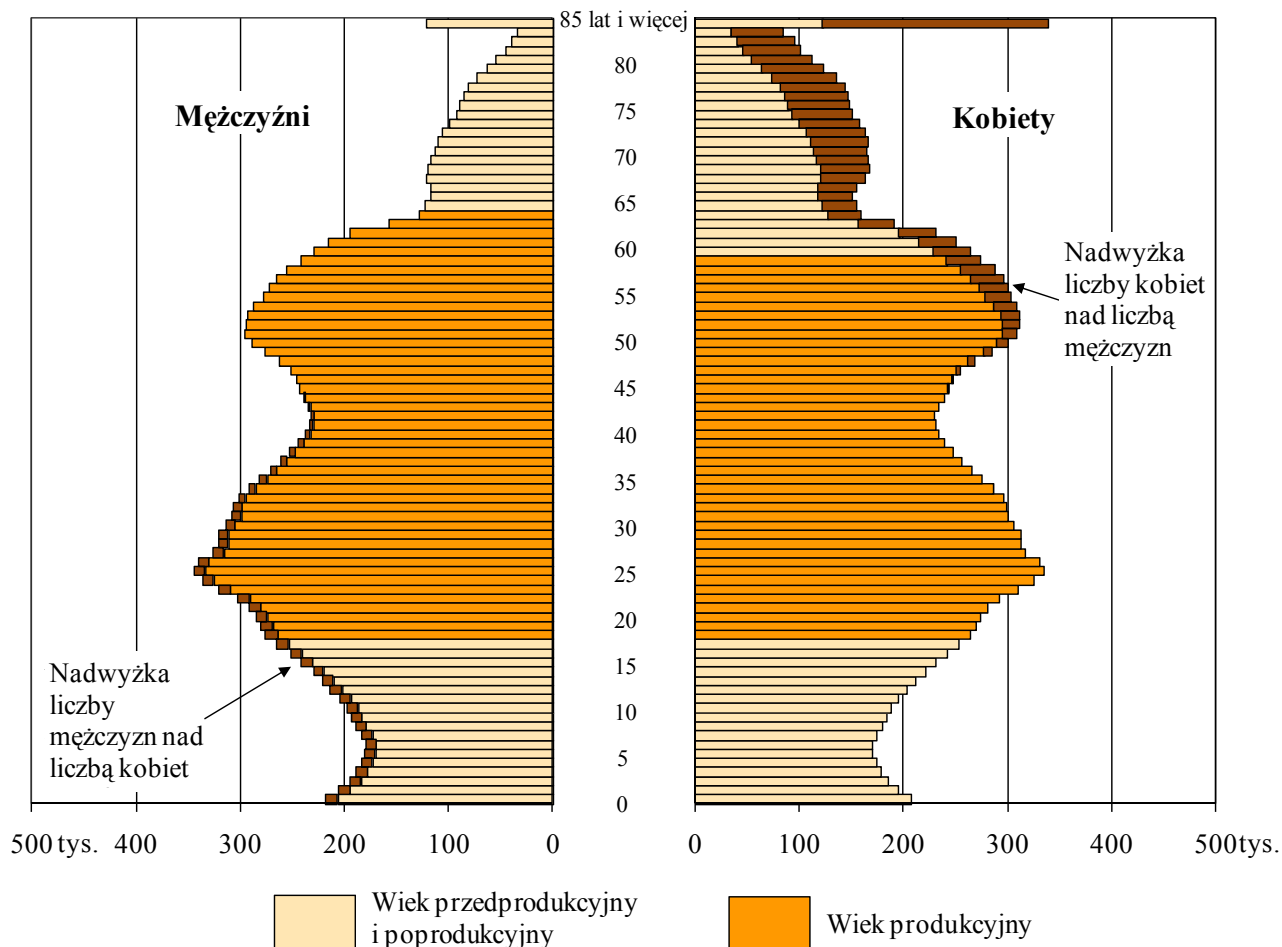


W ostatnich latach obserwowany jest także **dalszy wzrost liczby osób w wieku poprodukcyjnym** (mężczyźni 65 lat i więcej, kobiety 60 lat i więcej), których udział w ogólnej populacji obecnie wynosi ok. 16,9% (w 2000 r. – prawie 15%, a w 1990 r. niespełna 13%). W nadchodzących latach wystąpi przyspieszenie procesu starzenia się ludności. W perspektywie do 2015 r. liczba ludności w wieku emerytalnym zwiększy się o kolejny prawie 1 mln. osób, a udział tej grupy może osiągnąć ponad 19%, przy czym absolutne przyrosty będą nierównomierne w czasie – najwyższe pod koniec pięciolecia.

Coraz mniej korzystne stają się proporcje między poszczególnymi grupami wieku ludności - co obrazuje malejący (na niekorzyść grupy wieku przedprodukcyjnego) **współczynnik obciążenia demograficznego**. Obecnie na 100 osób w wieku produkcyjnym przypada **55** osób w wieku nieprodukcyjnym (26 - w wieku poprodukcyjnym oraz 29 - w wieku 0-17 lat), podczas gdy w 2000 r. wielkość współczynnika obciążenia wynosiła 64 (24 – dla poprodukcyjnego i 40 – przedprodukcyjnego). Zwiększa się także odsetek osób starszych (w wieku 65 lat i więcej), obecnie stanowią ok. 13,6% ogólnej populacji, w 2000 r. ich udział wynosił 12,4%.

Struktura wieku ludności ulega nadal dynamicznym zmianom; liczba i struktura ludności w wieku produkcyjnym determinuje podaż zasobów siły roboczej na rynku pracy. Należy jednak pamiętać, że w prezentowanych wielkościach zostały także uwzględnione osoby, które czasowo wyemigrowały za granicę na co najmniej 1 rok. W zdecydowanej większości osoby te są w wieku produkcyjnym mobilnym.

Wykres 12. Piramida wieku ludności - stan w dniu 30.06.2010r.



Zmiany demograficzne, jakie są obserwowane w ostatnich latach, tj. przede wszystkim wzrost liczby urodzeń oraz coraz liczniejsze powroty z czasowej emigracji, mogą wskazywać na przełom w dotychczasowych trendach rozwoju ludności. Jednak **perspektywa szybkiego wyjścia z depresji demograficznej, w jakiej znajduje się Polska** (praktycznie od początku lat 90-tych), **jest dosyć odległa**. Głęboki niż demograficzny z lat 90-tych, którego efektem jest najniższy - wśród krajów UE (i jeden z najniższych w krajach europejskich) - poziom dzietności oraz dość duża emigracja za granicę (zwłaszcza emigracja czasowa ludzi młodych) mogą powodować dysproporcje w rozwoju demograficznym oraz utrudnienia na rynku pracy. Dodatkowo, wzrost liczby i odsetka ludzi w starszym wieku może - w niedalekim czasie - sprawić także problemy w systemie zabezpieczenia społecznego.

Notatkę opracowała
 Joanna Stańczak
 Departament Badań Demograficznych

Tabela 3. Podstawowe dane demograficzne dla lat 1990-2010

Wyszczególnienie	1990	1995	2000	2004	2005	2006	2007	2008	2009	2010 ^{*)}
Ludność ogółem w tys. (w dn. 31.XII)	38073	38284	38254	38174	38157	38125	38116	38136	38167	38204
Przyrost rzeczywisty w tys.	85	19	-9	-17	-17	-32	-10	20	31	36
w %	0,22	0,05	-0,02	-0,04	-0,04	-0,08	-0,03	0,05	0,08	0,10
Mężczyźni (w tys.)	18552	18628	18537	18470	18454	18427	18412	18415	18429	18446
Ludność miejska (w tys.)	23546	23675	23670	23470	23424	23369	23317	23288	23278	23279
w %	61,8	61,8	61,9	61,5	61,4	61,3	61,2	61,1	61,0	60,9
Ludność w wieku - w %										
przedprodukcyjnym (0-17 lat)	29,0	26,6	24,4	21,2	20,6	20,1	19,6	19,3	19,0	18,6
produkcyjnym (18-59/64 lata)	58,2	59,6	60,8	63,5	64,0	64,2	64,4	64,5	64,5	64,5
mobilny (18-44 lata)	40,1	40,0	39,8	40,0	40,0	40,0	40,1	40,1	40,1	40,1
niemobilny (45-59/64 lata)	18,1	19,6	21,0	23,5	24,0	24,2	24,3	24,4	24,4	24,4
poprodukcyjnym (60/65 lat i więcej)	12,8	13,8	14,8	15,3	15,4	15,7	16,0	16,2	16,5	16,9
0-14 lat (dzieci)	24,4	21,6	19,1	16,7	16,2	15,8	15,5	15,3	15,2	15,0
65 lat i więcej	10,2	11,3	12,4	13,1	13,3	13,4	13,5	13,5	13,5	13,6
Przeciętne dalsze trwanie życia										
mężczyźni	66,2	67,6	69,7	70,7	70,8	70,9	71,0	71,3	71,5	.
kobiety	75,2	76,4	78,0	79,2	79,4	79,6	79,7	80,0	80,1	.
Małżeństwa (w tys.)	255,4	207,1	211,2	191,8	206,9	226,2	248,7	257,7	250,8	230,0
na 1000 ludności	6,7	5,4	5,5	5,0	5,4	5,9	6,5	6,8	6,6	6,0
Rozwody (w tys.)	42,4	38,1	42,8	56,3	67,9	71,9	66,6	65,5	65,3	64,0
na 1000 ludności	1,1	1,0	1,1	1,5	1,8	1,9	1,7	1,7	1,7	1,7
Separacje (w tys.)	-	-	1,3	5,9	11,6	8,0	4,9	3,8	3,2	3,0
Urodzenia żywe (w tys.)	547,7	433,1	378,3	356,1	364,4	374,2	387,9	414,5	417,6	418,0
na 1000 ludności	14,3	11,3	9,9	9,3	9,6	9,8	10,2	10,9	11,0	10,9
Dzietność kobiet	1,99	1,55	1,37	1,23	1,24	1,27	1,31	1,39	1,40	.
Zgony ogółem (w tys.)	390,3	386,1	368,0	363,5	368,3	369,7	377,2	379,4	384,9	380,0
na 1000 ludności	10,2	10,1	9,6	9,5	9,7	9,7	9,9	10,0	10,1	10,0
<i>według przyczyn (w %):</i>										
choroby układu krążenia	52,2	50,4	47,7	46,4	45,7	45,6	45,4	45,6	46,1	.
nowotwory złośliwe	18,7	20,2	23,0	24,7	24,5	24,8	24,6	24,5	24,3	.
razy i zatrucia	7,6	7,5	7,0	6,9	6,9	6,8	6,6	6,7	6,2	.
w tym: wypadki drogowe	2,12	1,83	1,58	1,48	1,37	1,29	1,39	1,38	.	.
samobójstwa	1,27	1,42	1,59	1,67	1,64	1,57	1,40	1,50	.	.
przyczyny niedokładnie określone	6,5	8,5	6,6	6,6	6,6	6,4	6,7	6,4	5,9	.
Zgony niemowląt (w tys.)	10,6	5,9	3,1	2,4	2,3	2,2	2,3	2,3	2,3	2,2
na 1000 urodzeń żywych	19,3	13,6	8,1	6,8	6,4	6,0	6,0	5,6	5,6	5,2
Przyrost naturalny (w tys.)	157,4	47,0	10,3	-7,4	-3,9	4,5	10,7	35,1	32,7	38,0
na 1000 ludności	4,1	1,2	0,3	-0,2	-0,1	0,1	0,3	0,9	0,9	1,0
Migracje zagraniczne na stałe (w tys.)										
Imigracja	2,6	8,1	7,3	9,5	9,3	10,8	15,0	15,3	17,4	15,5
Emigracja	18,4	26,3	27,0	18,9	22,2	46,9	35,5	30,1	18,6	17,0
Saldo	-15,8	-18,2	-19,7	-9,4	-12,9	-36,1	-20,5	-14,9	-1,2	-1,5

**) Dane oznaczone kursywą, w tym dla 2010 roku stanowią wstępny szacunek*