

# Koniunktura w przetwórstwie przemysłowym, budownictwie, handlu i usługach – luty 2024 r.

Pogłębione pytania o aktualne zagadnienia gospodarcze – oceny i oczekiwania

22.02.2024 r.


-8,2

Wskaźnik ogólnego klimatu koniunktury w przetwórstwie przemysłowym

W lutym br. we wszystkich prezentowanych obszarach gospodarki wskaźnik ogólnego klimatu koniunktury kształtuje się na poziomie zbliżonym lub wyższym od sygnalizowanego w styczniu br. W przypadku danych wyrównanych sezonowo, w większości obszarów wskaźnik ten jest na poziomie zbliżonym do prezentowanego w ubiegłym miesiącu. Wskaźnik ogólnego klimatu koniunktury we wszystkich obszarach, poza handlem detalicznym, znajduje się poniżej średniej długookresowej<sup>1</sup>. W większości badanych obszarów sygnalizuje się brak zmian lub pogorszenie składowych „diagnostycznych”, natomiast w przypadku „prognostycznych” poprawę.

rów sygnalizuje się brak zmian lub pogorszenie składowych „diagnostycznych”, natomiast w przypadku „prognostycznych” poprawę.

Jednostki z sekcji działalność finansowa i ubezpieczeniowa (plus 18,9) oraz informacja i komunikacja (plus 11,1) oceniają koniunkturę najbardziej korzystnie<sup>2</sup>, choć poniżej średniej długookresowej (odpowiednio plus 25,6 i plus 18,0). Najbardziej pesymistyczne oceny formułują podmioty z sekcji przetwórstwo przemysłowe (minus 8,2), zakwaterowanie i gastronomia (minus 6,0) oraz budownictwo (minus 5,5).

Do badania za bieżący miesiąc – odpowiedzi udzielane w okresie od 1 do 10 dnia bm. – dotychczasono moduł pytań dotyczących inwestycji (wyniki w tablicy 2).



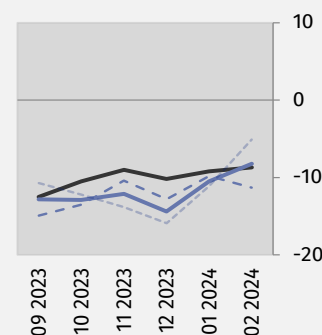
## Przetwórstwo przemysłowe (wykres 1)

W lutym wskaźnik ogólnego klimatu koniunktury (NSA<sup>3</sup>) kształtuje się na poziomie minus 8,2 (przed miesiącem minus 10,5).



Wskaźnik ogólnego klimatu koniunktury i jego składowe w ostatnich sześciu miesiącach

— wskaźnik wyrównany sezonowo (SA)  
 — wskaźnik niewyrównany sezonowo (NSA)  
 - - - składowa „diagnostyczna” (NSA)  
 - - - - składowa „prognostyczna” (NSA)



<sup>1</sup> Średnia długookresowa (średnia arytmetyczna dla poszczególnych wskaźników ogólnego klimatu koniunktury) obejmuje szeregi czasowe od 2000 r., poza usługami (od 2003 r.) i handlem hurtowym (od 2011 r.).

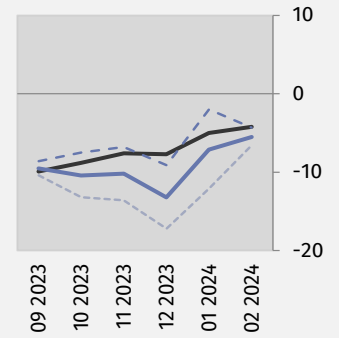
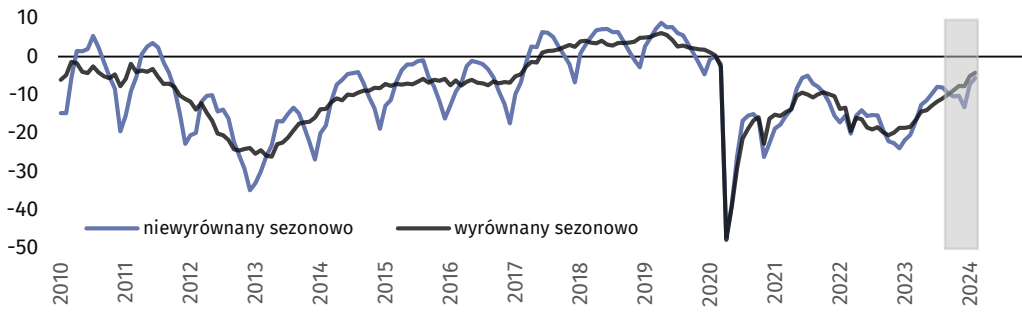
<sup>2</sup> Poprzez sformułowanie „pozytywnie” (dodatnia wartość wskaźnika) rozumiemy sytuację, gdzie odsetek przedsiębiorców spodziewających się poprawy sytuacji gospodarczej ich podmiotów w najbliższych trzech miesiącach lub obserwujących taką poprawę, przeważa nad odsetkiem przedsiębiorców oczekujących jej pogorszenia.

<sup>3</sup> NSA (non-seasonally adjusted indicator) - wskaźnik niewyrównany sezonowo, SA (seasonally adjusted indicator) - wskaźnik wyrównany sezonowo.



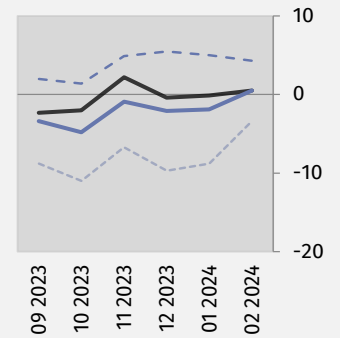
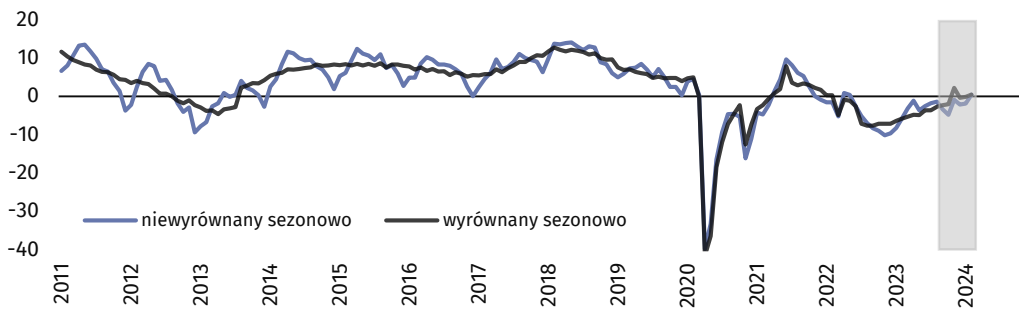
### Budownictwo (wykres 2)

W lutym wskaźnik ogólnego klimatu koniunktury (NSA) kształtuje się na poziomie minus 5,5 (przed miesiącem minus 7,1).



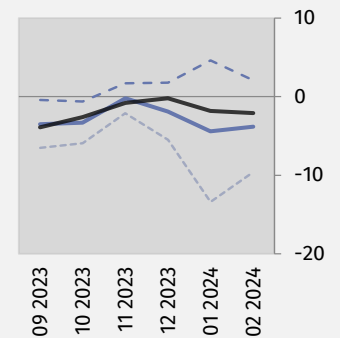
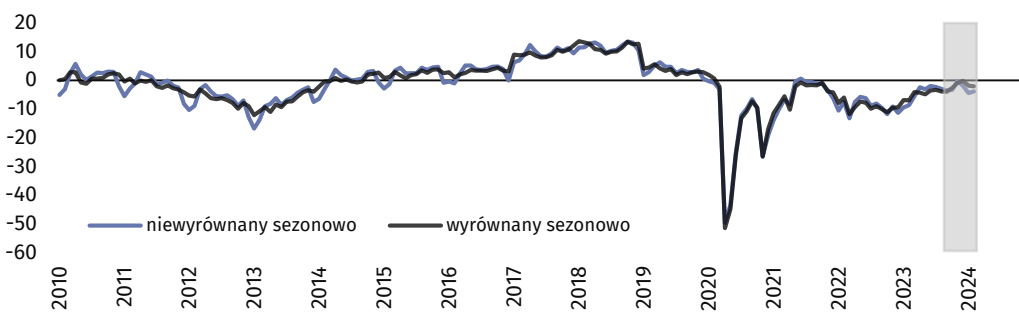
### Handel hurtowy (wykres 3)

W lutym wskaźnik ogólnego klimatu koniunktury (NSA) kształtuje się na poziomie plus 0,5 (przed miesiącem minus 1,9).



### Handel detaliczny (wykres 4)

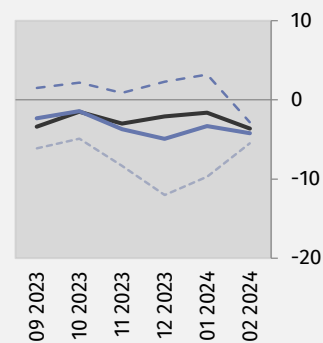
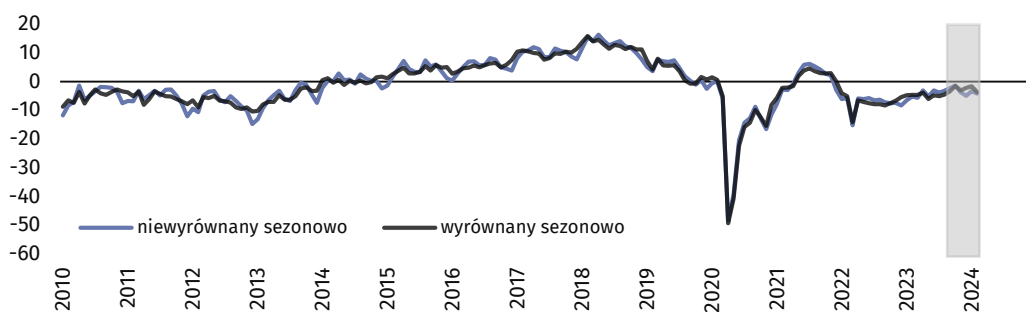
W lutym wskaźnik ogólnego klimatu koniunktury (NSA) kształtuje się na poziomie minus 3,8 (w styczniu minus 4,4).





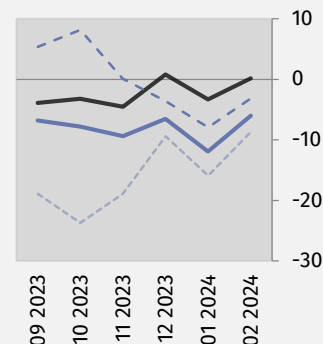
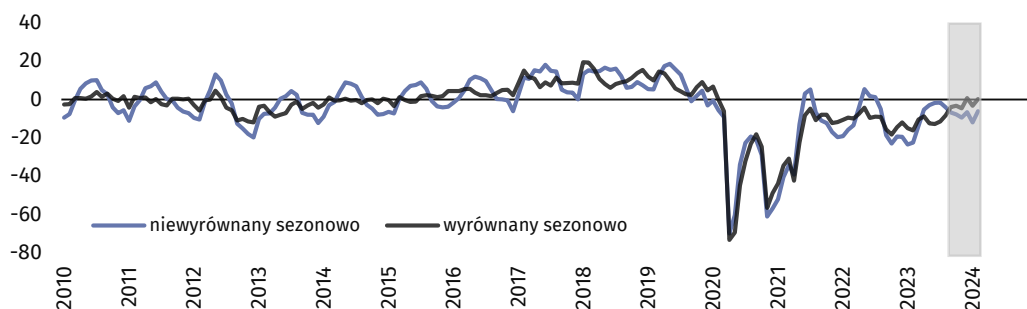
### Transport i gospodarka magazynowa (wykres 5)

W lutym wskaźnik ogólnego klimatu koniunktury (NSA) kształtuje się na poziomie minus 4,2 (przed miesiącem minus 3,3).



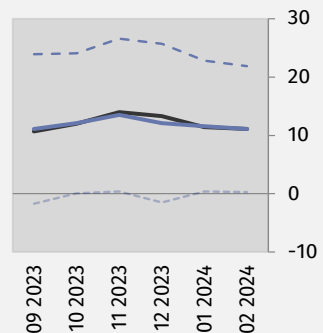
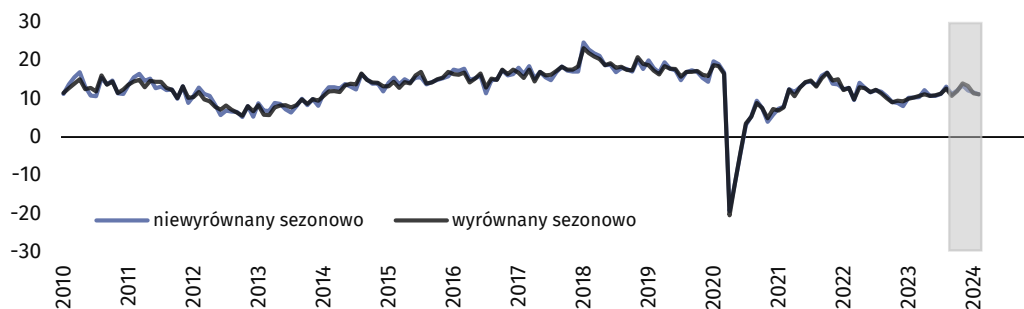
### Zakwaterowanie i gastronomia (wykres 6)

Wskaźnik ogólnego klimatu koniunktury (NSA) kształtuje się w lutym na poziomie minus 6,0 (przed miesiącem minus 11,9).



### Informacja i komunikacja (wykres 7)

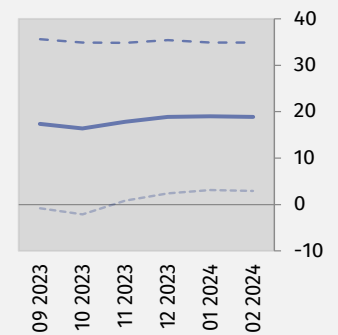
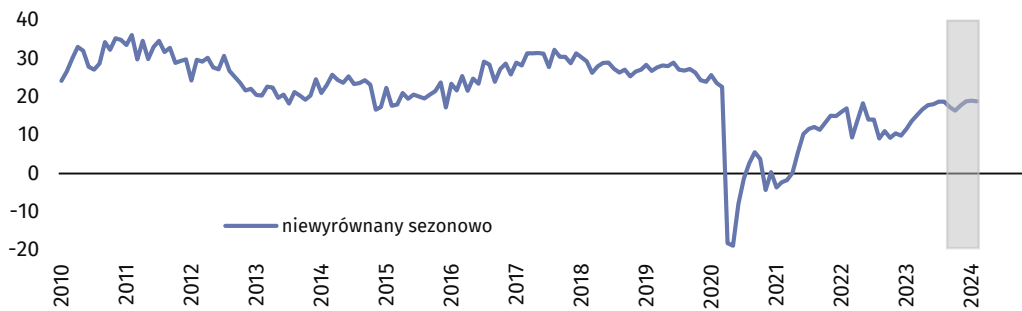
W lutym wskaźnik ogólnego klimatu koniunktury (NSA) kształtuje się na poziomie plus 11,1 (przed miesiącem plus 11,6).





## Finanse i ubezpieczenia (wykres 8)<sup>4</sup>

W lutym wskaźnik ogólnego klimatu koniunktury (NSA) kształtuje się na poziomie plus 18,9 (przed miesiącem plus 19,0).



Tabl. 1. Wskaźniki ogólnego klimatu koniunktury według rodzaju działalności







WYSZCZEGÓLNIENIE		Analogiczny miesiąc ubiegłego roku	Ubiegły miesiąc	Bieżący miesiąc	Średnia długookresowa
<b>Przetwórstwo przemysłowe</b> 	wskaźnik wyrównany sezonowo (SA)	-14,5	-9,2	<b>-8,7</b>	1,2
	wskaźnik niewyrównany sezonowo (NSA)	-14,0	-10,5	<b>-8,2</b>	1,2
	składowa "diagnostyczna" (NSA)	-13,0	-9,8	<b>-11,3</b>	-2,1
	składowa "prognostyczna" (NSA)	-15,0	-11,1	<b>-5,1</b>	4,4
<b>Budownictwo</b> 	wskaźnik wyrównany sezonowo (SA)	-18,3	-5,0	<b>-4,2</b>	-3,5
	wskaźnik niewyrównany sezonowo (NSA)	-20,4	-7,1	<b>-5,5</b>	-3,5
	składowa "diagnostyczna" (NSA)	-15,6	-2,0	<b>-4,3</b>	-6,4
	składowa "prognostyczna" (NSA)	-25,1	-12,1	<b>-6,6</b>	-0,6
<b>Handel hurtowy</b> 	wskaźnik wyrównany sezonowo (SA)	-5,8	-0,1	<b>0,5</b>	2,9
	wskaźnik niewyrównany sezonowo (NSA)	-5,7	-1,9	<b>0,5</b>	2,9
	składowa "diagnostyczna" (NSA)	5,7	5,0	<b>4,3</b>	8,5
	składowa "prognostyczna" (NSA)	-17,1	-8,8	<b>-3,4</b>	-2,8
<b>Handel detaliczny</b> 	wskaźnik wyrównany sezonowo (SA)	-7,0	-1,8	<b>-2,1</b>	-4,3
	wskaźnik niewyrównany sezonowo (NSA)	-8,6	-4,4	<b>-3,8</b>	-4,3
	składowa "diagnostyczna" (NSA)	-0,1	4,6	<b>2,1</b>	-3,4
	składowa "prognostyczna" (NSA)	-17,0	-13,4	<b>-9,6</b>	-5,2
<b>Transport i gospodarka magazynowa</b> 	wskaźnik wyrównany sezonowo (SA)	-4,6	-1,6	<b>-3,6</b>	-0,7
	wskaźnik niewyrównany sezonowo (NSA)	-5,2	-3,3	<b>-4,2</b>	-0,8
	składowa "diagnostyczna" (NSA)	1,3	3,2	<b>-2,8</b>	0,7
	składowa "prognostyczna" (NSA)	-11,6	-9,7	<b>-5,5</b>	-2,2
<b>Zakwaterowanie i gastronomia</b> 	wskaźnik wyrównany sezonowo (SA)	-16,1	-3,3	<b>0,2</b>	-0,9
	wskaźnik niewyrównany sezonowo (NSA)	-22,4	-11,9	<b>-6,0</b>	-1,0
	składowa "diagnostyczna" (NSA)	-22,5	-7,9	<b>-3,2</b>	-2,5
	składowa "prognostyczna" (NSA)	-22,2	-15,9	<b>-8,7</b>	0,6
<b>Informacja i komunikacja</b> 	wskaźnik wyrównany sezonowo (SA)	10,3	11,4	<b>11,1</b>	18,0
	wskaźnik niewyrównany sezonowo (NSA)	10,3	11,6	<b>11,1</b>	18,0
	składowa "diagnostyczna" (NSA)	24,9	22,8	<b>21,9</b>	25,9
	składowa "prognostyczna" (NSA)	-4,4	0,4	<b>0,3</b>	10,0
<b>Finanse i ubezpieczenia</b> 	wskaźnik wyrównany sezonowo (SA) <sup>4</sup>	.	.	.	.
	wskaźnik niewyrównany sezonowo (NSA)	13,7	19,0	<b>18,9</b>	25,6
	składowa "diagnostyczna" (NSA)	35,8	34,9	<b>34,9</b>	32,9
	składowa "prognostyczna" (NSA)	-8,4	3,1	<b>2,9</b>	18,2

<sup>4</sup> Szereg niesezonowy, nie wymaga wyrównania sezonowego. Dane niewyrównane sezonowo mogą być analizowane i interpretowane w sposób analogiczny jak dane wyrównane.







# Pogłębione pytania o aktualne zagadnienia gospodarcze – oceny i oczekiwania

Badanie zostało przeprowadzone od 1 do 10 dnia bieżącego miesiąca na próbie jednostek przemysłowych, budowlanych, handlowych i usługowych. Odpowiedzi na cały dodatkowy blok pytań są udzielane na zasadzie dobrowolności. W poniższej tabeli we wszystkich pytaniach prezentowany jest procent (ważony) odpowiedzi respondentów na dany wariant. Dane zostały zagregowane zgodnie z metodologią agregacji (ważenia) stosowaną standardowo w badaniu koniunktury gospodarczej.

**Tabl. 2. Pogłębione pytania o aktualne zagadnienia gospodarcze**

Pytania	 Przetwórstwo przemysłowe	 Budownictwo	 Handel hurtowy	 Handel detaliczny	 Transport i gospodarka magazynowa	 Zakwaterowanie i gastronomia
<b>INWESTYCJE</b>						
<b>1. Jakież są aktualne przewidywania, co do poziomu inwestycji Państwa firmy w 2024 r. w odniesieniu do inwestycji zrealizowanych w 2023 r.:</b>						
spadek poziomu inwestycji	27,8	28,9	24,2	24,9	26,9	22,4
znaczący	13,7	15,3	12,8	12,3	12,8	14,9
nieznaczny	14,1	13,6	11,4	12,6	14,1	7,5
utrzymanie poziomu inwestycji	43,8	58,0	60,6	62,9	58,8	68,1
wzrost poziomu inwestycji	28,4	13,1	15,2	12,2	14,3	9,5
nieznaczny	17,6	11,2	9,9	9,4	9,4	8,3
znaczący	10,8	1,9	5,3	2,8	4,9	1,2
<b>2. Jakież są główne kierunki inwestowania Państwa firmy w bieżącym roku:</b>						
procesy organizacyjne/biznesowe	16,5	8,5	18,8	16,1	9,9	9,9
szkolenie pracowników	14,9	13,8	15,2	15,3	11,6	19,7
autorskie prawa majątkowe, prawa pokrewne, licencje i koncesje (w tym programy komputerowe)	5,7	3,6	4,6	3,8	5,3	1,6
sprzęt komputerowy i telekomunikacyjny	17,4	10,3	13,6	14,6	15,6	9,9
B+R (badania + rozwój)	15,7	2,3	4,2	1,3	1,4	1,4
maszyny, urządzenia techniczne i narzędzia	78,7	38,4	24,3	26,7	22,5	16,9
grunty, budynki i budowle	22,4	11,6	14,9	20,4	13,9	14,7
środki transportu	11,8	26,6	16,7	10,1	43,5	7,2
brak planów inwestycyjnych	10,9	42,4	39,4	39,4	32,0	51,2

**Tabl. 2. Pogłębione pytania o aktualne zagadnienia gospodarcze (dok.)**

Pytania	 Przetwórstwo przemysłowe	 Budownictwo	 Handel hurtowy	 Handel detaliczny	 Transport i gospodarka magazynowa	 Zakwaterowanie i gastronomia
---------	---	--	---	--	---	---

**INWESTYCJE**

**3. Które z poniższych barier w największym stopniu wpływają na skalę inwestycji Państwa firmy w bieżącym roku:**

wysokie koszty realizacji inwestycji	54,3	48,7	45,7	53,2	46,2	56,5
trudności w pozyskaniu zewnętrznych źródeł finansowania	12,9	16,6	9,8	11,0	13,6	9,7
długotrwałe procedury uzyskania zgody na inwestycje	18,4	11,7	12,4	8,3	7,0	13,2
problemy z zatrudnieniem pracowników	11,2	20,2	8,7	11,2	17,7	9,7
zerwane łańcuchy dostaw	5,0	1,9	3,4	1,5	3,8	0,2
wysoka inflacja	30,1	42,0	37,0	39,7	42,7	36,1
niejasne, niespójne i niestabilne przepisy prawne	19,8	30,5	29,2	31,1	27,3	31,7
niepewna sytuacja makroekonomiczna	38,0	32,8	34,1	31,1	28,7	35,1
niedostateczny popyt na produkty/ usługi oferowane przez firmę	21,3	17,5	16,5	15,7	17,1	14,2
brak barier	10,6	10,6	15,3	13,7	16,3	13,7

**4. Jak bieżące zmiany sytuacji Państwa firmy oraz otoczenia rynkowego wpływają na skłonność do podejmowania inwestycji:**

pozytywnie	7,4	5,1	4,1	4,1	4,5	2,0
neutralnie	66,2	66,2	65,1	65,0	64,7	65,4
negatywnie	26,4	28,7	30,8	30,9	30,8	32,6

W przypadku cytowania danych Głównego Urzędu Statystycznego prosimy o zamieszczenie informacji: „Źródło danych GUS”, a w przypadku publikowania obliczeń dokonanych na danych opublikowanych przez GUS prosimy o zamieszczenie informacji: „Opracowanie własne na podstawie danych GUS”.

Opracowanie merytoryczne:  
**Departament Studiów  
Makroekonomicznych i Finansów**

**Dyrektor Mirosław Błazej**

Tel: 22 608 37 73

**Wydział Współpracy z Mediami**

Tel: 22 608 38 04

**e-mail: [obslugaprasowa@stat.gov.pl](mailto:obslugaprasowa@stat.gov.pl)**

Rozpowszechnianie:

**Rzecznik Prasowy Prezesa GUS**

**Karolina Banaszek**

Tel: 695 255 011



[stat.gov.pl](http://stat.gov.pl)



[@GUS\\_STAT](https://twitter.com/GUS_STAT)



[@GlownyUrzadStatystyczny](https://www.facebook.com/GlownyUrzadStatystyczny)



[gus\\_stat](https://www.instagram.com/gus_stat)



[glownyurządstatystycznygus](https://www.youtube.com/glownyurządstatystycznygus)



[glownyurządstatystyczny](https://www.linkedin.com/company/glownyurządstatystyczny)

#### **Powiązane opracowania**

[Koniunktura gospodarcza w przetwórstwie przemysłowym, budownictwie, handlu i usługach](#)

Informacje sygnałne – opinie formułowane przez jednostki z siedzibą w danym województwie dostępne na stronach Urzędów Statystycznych

[Infografika – Koniunktura gospodarcza w Polsce](#)

[Badanie koniunktury gospodarczej – zeszyt metodologiczny](#)

#### **Temat dostępny w bazach danych**

[Dziedzina Baza Wiedzy Koniunktura Gospodarcza](#)

[Bank Danych Makroekonomicznych \(BDM\)](#)

#### **Ważniejsze pojęcia dostępne w słowniku**

[Koniunktura gospodarcza](#)



*Niniejszy dokument został sporządzony przy finansowej pomocy Unii Europejskiej. Poglądy w nim prezentowane są poglądami Głównego Urzędu Statystycznego, a zatem nie mogą być w żadnym wypadku uznawane za odzwierciedlenie oficjalnej opinii Komisji Europejskiej.*