

## Koniunktura konsumencka – październik 2020 r.

 **5,0 p. proc.**

Zmiana bieżącego wskaźnika ufności konsumenckiej (BWUK)

W październiku 2020 r. odnotowano pogorszenie zarówno obecnych, jak i przyszłych nastrojów konsumenckich w stosunku do poprzedniego miesiąca. Bieżący wskaźnik ufności konsumenckiej (BWUK), syntetycznie opisujący obecne tendencje konsumpcji indywidualnej, wyniósł  $-20,0^a$  i był o 5,0 p. proc. niższy w stosunku do poprzedniego miesiąca.

### Bieżący wskaźnik ufności konsumenckiej (BWUK) w październiku 2020 r.

Wszystkie składowe wskaźniki uzyskały wartości niższe niż przed miesiącem. Największe spadki odnotowano dla ocen przyszłej sytuacji ekonomicznej kraju oraz obecnej możliwości dokonywania ważnych zakupów (spadki odpowiednio o 9,0 p. proc. i 7,3 p. proc.). Dla pozostałych składowych wskaźników spadki kształtowały się następująco: 4,0 p. proc. dla oceny obecnej sytuacji ekonomicznej kraju, 3,4 p. proc. dla oceny przyszłej sytuacji finansowej gospodarstwa domowego oraz 1,2 p. proc. dla oceny obecnej sytuacji finansowej gospodarstwa domowego.

W odniesieniu do października 2019 r. obecna wartość BWUK jest niższa o 29,3 p. proc.

### Wyprzedzający wskaźnik ufności konsumenckiej (WWUK) w październiku 2020 r.

Wyprzedzający wskaźnik ufności konsumenckiej (WWUK), syntetycznie opisujący oczekiwane w najbliższych miesiącach tendencje konsumpcji indywidualnej, spadł o 3,2 p. proc. w stosunku do poprzedniego miesiąca i ukształtował się na poziomie  $-19,2^a$ .

Na spadek wartości wskaźnika w największym stopniu wpłynęły oceny przyszłej sytuacji ekonomicznej kraju oraz przyszłej sytuacji finansowej gospodarstwa domowego (spadki odpowiednio o 9,0 i 3,4 p. proc.). Poprawa nastąpiła jedynie w zakresie oceny możliwości przyszłego oszczędzania pieniędzy (wzrost o 2,1 p. proc.).

W październiku br. WWUK osiągnął wartość o 22,8 p. proc. niższą niż w analogicznym miesiącu 2019 r.

**Dla 85,2% respondentów obecna sytuacja epidemiologiczna miała wpływ na odpowiedzi dotyczące koniunktury konsumenckiej (odpowiedzi na pytania dodatkowe w związku z zagrożeniem koronawirusem COVID-19 zamieszczone zostały w załączniku).**

21.10.2020 r.

Bieżący wskaźnik ufności konsumenckiej (BWUK) jest niższy o 5,0 p. proc. w stosunku do poprzedniego miesiąca

Wyprzedzający wskaźnik ufności konsumenckiej (WWUK) spadł o 3,2 p. proc. w stosunku do poprzedniego miesiąca

Dla 85,2% respondentów obecna sytuacja epidemiologiczna miała wpływ na odpowiedzi na pytania dotyczące koniunktury konsumenckiej

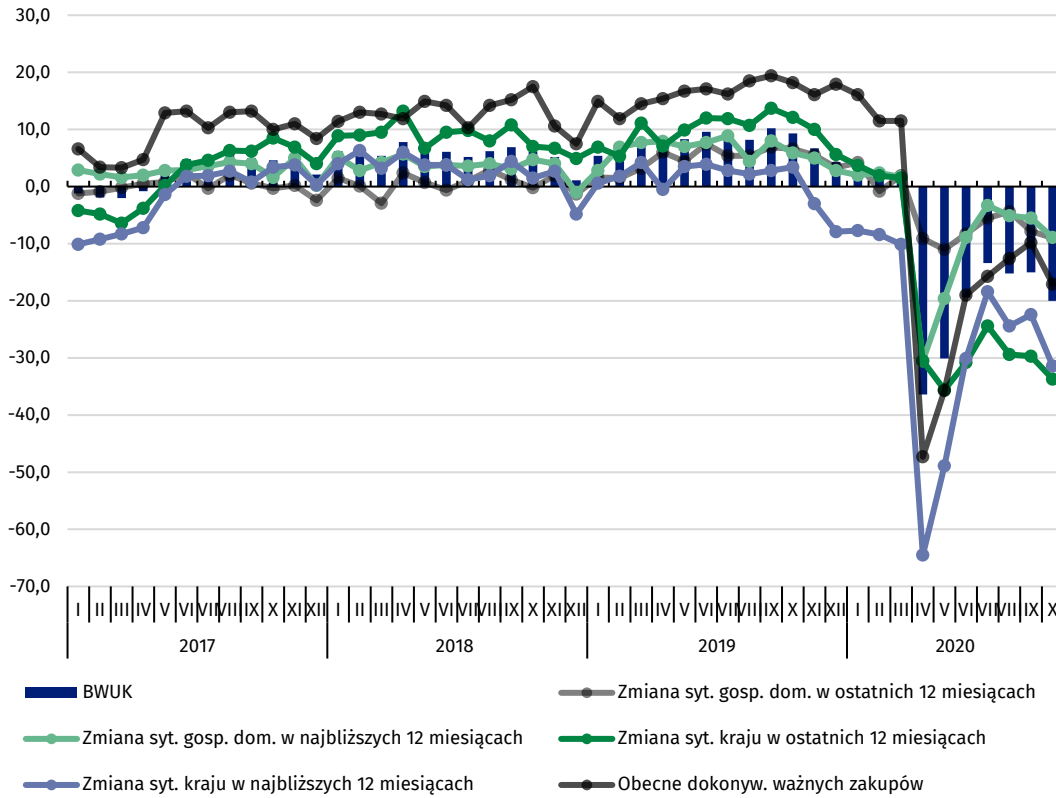
<sup>a</sup> Obydwa wskaźniki ufności konsumenckiej mogą przyjmować wartości od  $-100$  do  $+100$ . Wartość dodatnia oznacza przewagę liczebną konsumentów nastawionych optymistycznie nad konsumentami nastawionymi pesymistycznie, natomiast wartość ujemna oznacza przewagę liczebną konsumentów nastawionych pesymistycznie nad konsumentami nastawionymi optymistycznie. W okresie 05-14.10.2020 r. przeprowadzono metodą wywiadu telefonicznego 1161 wywiadów.

**Tablica 1. Bieżący wskaźnik ufności konsumenckiej**

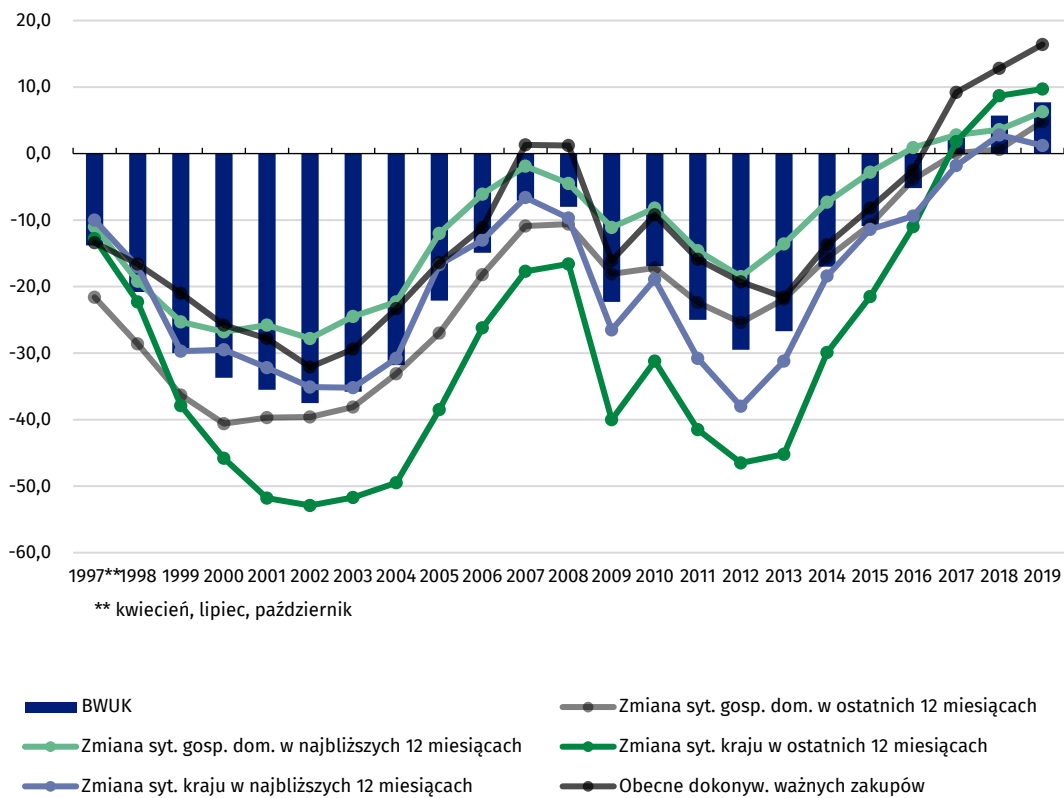
Okres badania ankietowego		Zmiany sytuacji finansowej gospodarstwa domowego w:		Zmiany ogólnej sytuacji ekonomicznej kraju w:		Obecne dokonywanie ważnych zakupów	Wskaźnik ufności konsumenckiej BWUK
Rok	Kwartał Miesiąc	ostatnich 12 miesiącach	najbliższych 12 miesi- cach	ostatnich 12 miesi- cach	najbli- szych 12 miesiącach		
		a	b	c	d	e	
<b>saldo ocen w procentach</b>							
<b>Lata</b>							
2006		-18,2	-6,1	-26,2	-13,0	-11,1	-14,9
2007		-10,9	-1,9	-17,7	-6,6	1,3	-7,1
2008		-10,6	-4,5	-16,6	-9,7	1,2	-8,0
2009		-18,1	-11,1	-40,0	-26,5	-16,1	-22,3
2010		-17,2	-8,2	-31,2	-18,9	-9,2	-16,9
2011		-22,4	-14,6	-41,5	-30,8	-15,9	-25,0
2012		-25,4	-18,5	-46,5	-38,0	-19,3	-29,5
2013		-21,9	-13,6	-45,2	-31,2	-21,6	-26,7
2014		-15,7	-7,3	-29,9	-18,4	-13,7	-17,0
2015		-10,7	-2,8	-21,5	-11,4	-8,2	-10,9
2016		-3,9	0,9	-11,0	-9,4	-2,5	-5,2
2017		0,1	2,8	1,8	-1,8	9,2	2,4
2018		0,6	3,6	8,7	2,8	12,8	5,7
2019		4,8	6,3	9,7	1,2	16,4	7,7
<b>Kwartaly</b>							
2019	I	2,1	5,8	7,8	2,2	13,8	6,3
	II	6,0	7,5	9,6	2,3	16,4	8,4
	III	5,9	7,1	12,1	2,6	18,0	9,1
	IV	5,1	4,6	9,3	-2,5	17,4	6,8
2020	I	1,8	2,0	2,4	-8,7	13,1	2,1
	II	-9,5	-19,7	-32,3	-47,8	-34,0	-28,7
	III	-5,9	-4,6	-27,8	-21,7	-12,7	-14,6
<b>Miesiące</b>							
2019	06	7,5	7,7	12,0	3,9	17,1	9,6
	07	5,4	8,9	11,9	2,8	16,2	9,0
	08	5,4	4,4	10,7	2,2	18,5	8,2
	09	6,9	8,0	13,7	2,8	19,4	10,2
	10	6,6	5,9	12,1	3,4	18,2	9,3
	11	5,5	5,0	10,0	-3,0	16,1	6,7
	12	3,3	2,8	5,6	-7,9	17,9	4,3
2020	01	4,2	2,0	3,7	-7,7	16,1	3,7
	02	-0,8	2,4	1,9	-8,4	11,5	1,3
	03	1,9	1,7	1,5	-10,1	11,5	1,3
	04	-9,1	-30,5	-30,5	-64,5	-47,3	-36,4
	05	-11,0	-19,6	-35,6	-48,9	-35,7	-30,1
	06	-8,3	-8,9	-30,8	-30,1	-19,0	-19,4
	07	-5,5	-3,3	-24,4	-18,4	-15,7	-13,4
	08	-4,4	-5,1	-29,4	-24,4	-12,6	-15,2
	09	-7,8	-5,5	-29,7	-22,4	-9,8	-15,0
	10	-9,0	-8,9	-33,7	-31,4	-17,1	-20,0

Bieżący wskaźnik ufności konsumenckiej jest średnią sald ocen zmian sytuacji finansowej gospodarstwa domowego, zmian ogólnej sytuacji ekonomicznej kraju oraz obecnego dokonywania ważnych zakupów

**Wykres 1. Bieżący wskaźnik ufności konsumenckiej (BWUK) oraz jego wartości składowe według miesięcy w latach 2017–2020**



**Wykres 2. Bieżący wskaźnik ufności konsumenckiej (BWUK) oraz jego wartości składowe według lat**

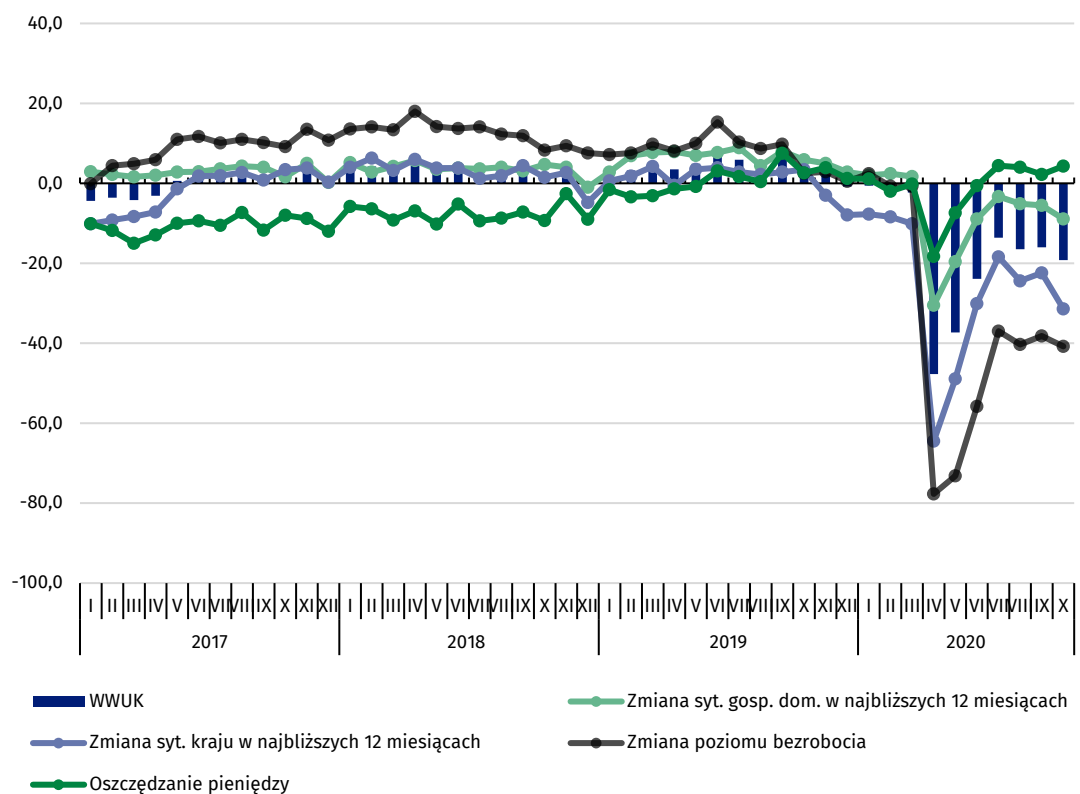


**Tablica 2. Wyrzedzajacy wskaźnik ufności konsumenciej**

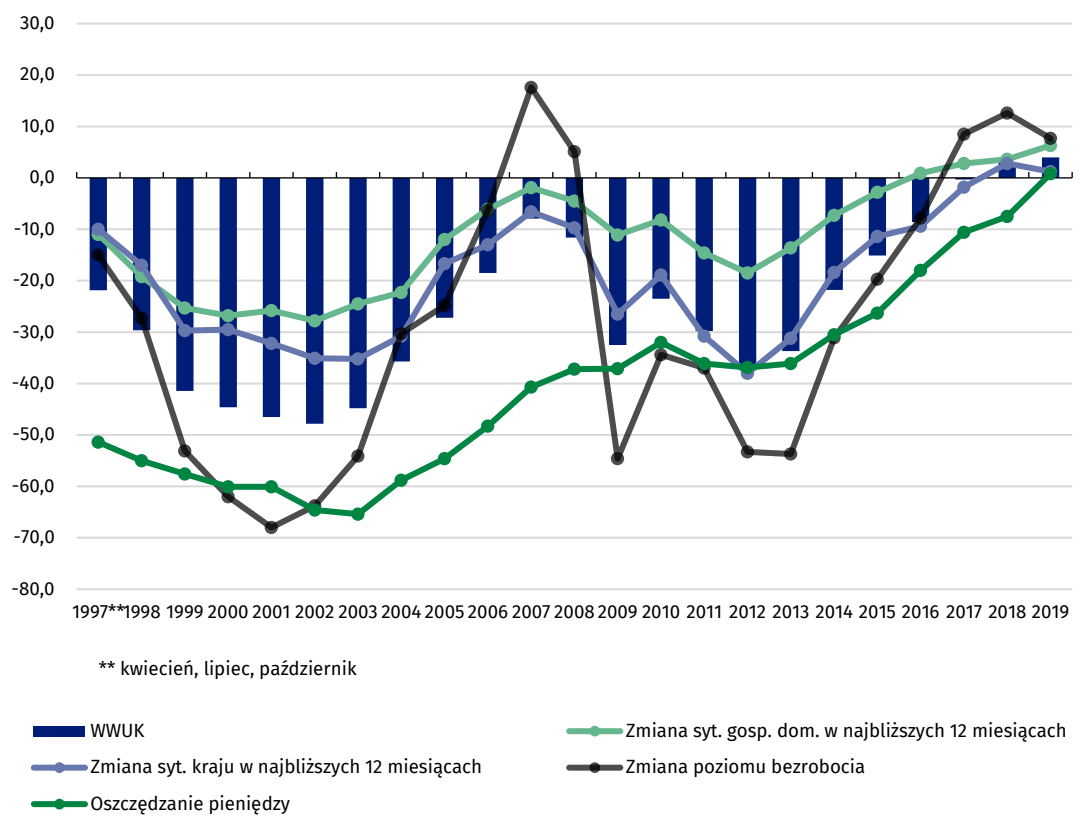
Okres badania ankietowego		Zmiany sytuacji finansowej gospodarstwa domowego	Zmiany ogólnej sytuacji ekonomicznej kraju	Zmiany poziomu bezrobocia (ze znakiem przeciwnym)	Oszczędzanie pieniędzy	Wskaźnik ufności konsumenciej WWUK
Rok	Kwartał Miesiąc	b	d	f	g	
saldo ocen w procentach						
<b>Lata</b>						
2006		-6,1	-13,0	-6,3	-48,3	-18,5
2007		-1,9	-6,6	17,6	-40,7	-7,9
2008		-4,5	-9,7	5,1	-37,2	-11,6
2009		-11,1	-26,5	-54,6	-37,1	-32,5
2010		-8,2	-18,9	-34,4	-32,0	-23,5
2011		-14,6	-30,8	-37,0	-36,1	-29,8
2012		-18,5	-38,0	-53,3	-36,9	-36,7
2013		-13,6	-31,2	-53,7	-36,1	-33,7
2014		-7,3	-18,4	-31,1	-30,5	-21,8
2015		-2,8	-11,4	-19,7	-26,3	-15,1
2016		0,9	-9,4	-7,8	-18,0	-8,6
2017		2,8	-1,8	8,5	-10,6	-0,3
2018		3,6	2,8	12,6	-7,5	2,9
2019		6,3	1,2	7,7	0,8	4,0
<b>Kwartaly</b>						
2019	I	5,8	2,2	8,2	-2,7	3,4
	II	7,5	2,3	11,1	0,3	5,3
	III	7,1	2,6	9,6	3,2	5,6
	IV	4,6	-2,5	2,0	2,5	1,7
2020	I	2,0	-8,7	0,3	-0,4	-1,7
	II	-19,7	-47,8	-68,9	-8,8	-36,3
	III	-4,6	-21,7	-38,5	3,5	-15,3
<b>Miesiące</b>						
2019	04	7,9	-0,5	8,1	-1,4	3,5
	05	7,0	3,5	10,0	-0,8	4,9
	06	7,7	3,9	15,3	3,1	7,5
	07	8,9	2,8	10,3	1,7	5,9
	08	4,4	2,2	8,7	0,4	3,9
	09	8,0	2,8	9,8	7,5	7,0
	10	5,9	3,4	2,5	2,6	3,6
	11	5,0	-3,0	2,9	3,9	2,2
	12	2,8	-7,9	0,5	1,2	-0,8
2020	01	2,0	-7,7	2,4	1,1	-0,6
	02	2,4	-8,4	-0,7	-2,0	-2,2
	03	1,7	-10,1	-0,7	-0,2	-2,3
	04	-30,5	-64,5	-77,7	-18,3	-47,7
	05	-19,6	-48,9	-73,2	-7,4	-37,3
	06	-8,9	-30,1	-55,8	-0,6	-23,9
	07	-3,3	-18,4	-37,0	4,4	-13,6
	08	-5,1	-24,4	-40,3	4,0	-16,5
	09	-5,5	-22,4	-38,2	2,2	-16,0
	10	-8,9	-31,4	-40,8	4,3	-19,2

Wyrzedzajacy wskaźnik ufności konsumenciej jest średnią sald ocen zmian sytuacji finansowej gospodarstwa domowego, ogólnej sytuacji ekonomicznej kraju, trendów poziomu bezrobocia (ze znakiem przeciwnym) i oszczędzania pieniędzy w najbliższych 12 miesiącach

**Wykres 3. Wyprzedzający wskaźnik ufności konsumenckiej (WWUK) oraz jego wartości składowe według miesięcy w latach 2017–2020**



**Wykres 4. Wyprzedzający wskaźnik ufności konsumenckiej (WWUK) oraz jego wartości składowe według lat**



# Załącznik

## Pytania dodatkowe w związku z sytuacją epidemiologiczną (zagrożenie koronawirusem COVID-19)

**↑ 85,2 %**

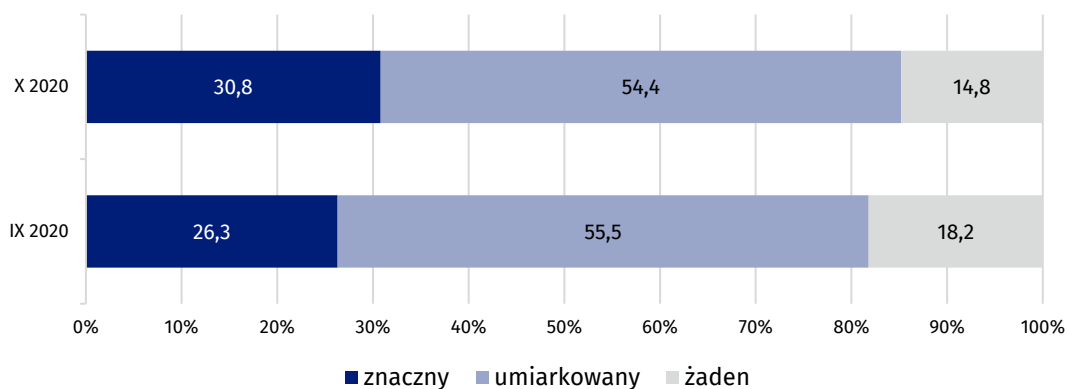
respondentów deklarowało wpływ sytuacji epidemiologicznej na odpowiedzi dot. koniunktury konsumpcyjnej (we wrześniu było to 81,8%)

W październiku 2020 r. dla 40,6% respondentów obecna sytuacja epidemiologiczna stanowi duże zagrożenie dla zdrowia populacji Polski jako całości (wzrost o 15,4 p. proc. w porównaniu do poprzedniego miesiąca).

### Wpływ obecnej sytuacji epidemiologicznej na odpowiedzi dotyczące koniunktury konsumpcyjnej

Spośród respondentów deklarujących wpływ sytuacji epidemiologicznej na odpowiedzi dotyczące koniunktury konsumpcyjnej, 54,4% określiło go jako umiarkowany, a 30,8% jako znaczny. Dla 14,8% respondentów obecna sytuacja nie miała żadnego wpływu na odpowiedzi.

Wykres 1. Wpływ obecnej sytuacji epidemiologicznej (koronawirus COVID-19) na odpowiedzi – struktura odpowiedzi (%)



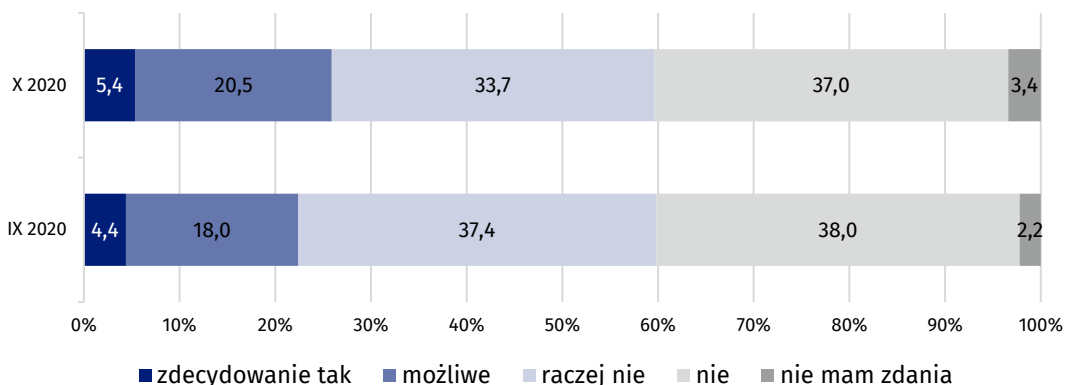
### Obawa utraty pracy lub zaprzestania prowadzenia własnej działalności w związku z obecną sytuacją epidemiologiczną

Spośród osób pracujących (63,8% respondentów), zdecydowaną obawę utraty pracy lub zaprzestania prowadzenia własnej działalności odczuwa 5,4% respondentów. W przypadku wariantów odpowiedzi „możliwe” i „raczej nie” odsetek odpowiedzi wynosił odpowiednio 20,5% oraz 33,7%. Odsetek osób pracujących, które nie mają obaw, wynosi 37,0%. Niewielka liczba respondentów pracujących (3,4%) nie miała zdania.

Znaczny wpływ sytuacji epidemiologicznej na odpowiedzi na pytania dotyczące koniunktury konsumpcyjnej zadeklarowało 30,8% respondentów

Zdecydowaną obawę utraty pracy lub zaprzestania prowadzenia własnej działalności wyraziło 5,4% respondentów

**Wykres 2. Obawa przed utratą pracy lub zaprzestaniem prowadzenia własnej działalności w związku z obecną sytuacją epidemiologiczną (koronawirus COVID-19) – struktura odpowiedzi dla pracujących (%)**

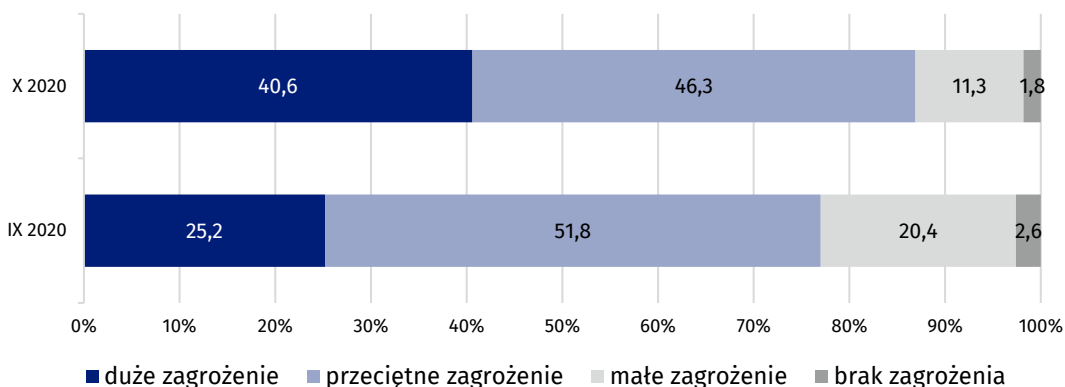


**Jakim zagrożeniem jest obecna sytuacja epidemiologiczna dla zdrowia populacji Polski jako całości**

Dla 40,6% respondentów obecna sytuacja epidemiologiczna stanowi duże zagrożenie dla zdrowia populacji Polski jako całości. Przeciętne zagrożenie odczuwa 46,3% odpowiadających na pytania. Małe zagrożenie deklaruje 11,3%, zaś brak zagrożenia stwierdziło zaledwie 1,8% respondentów.

Dla 40,6% respondentów obecna sytuacja epidemiologiczna stanowi duże zagrożenie dla zdrowia populacji Polski jako całości

**Wykres 3. Jakie zagrożenie stanowi obecna sytuacja epidemiologiczna (koronawirus COVID-19) dla zdrowia populacji Polski jako całości – struktura odpowiedzi (%)**

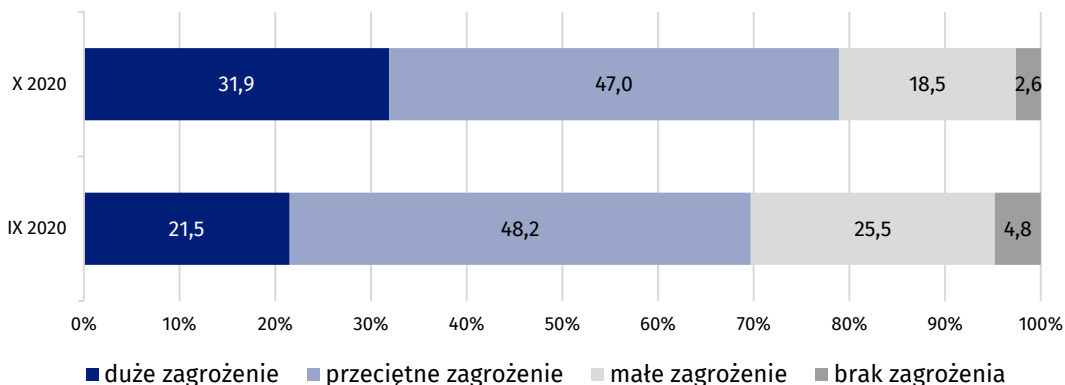


**Jakim zagrożeniem jest obecna sytuacja epidemiologiczna dla osobistego zdrowia**

Dla 31,9% respondentów obecna sytuacja epidemiologiczna stanowi duże zagrożenie dla ich osobistego zdrowia. 47,0% odpowiadających na pytania odczuwa przeciętne zagrożenie. Małe zagrożenie deklaruje 18,5%, natomiast brak zagrożenia stwierdziło 2,6% respondentów.

Dla 31,9% respondentów obecna sytuacja epidemiologiczna stanowi duże zagrożenie dla ich osobistego zdrowia

**Wykres 4. Jakie zagrożenie stanowi obecna sytuacja epidemiologiczna (koronawirus COVID-19) dla osobistego zdrowia – struktura odpowiedzi (%)**

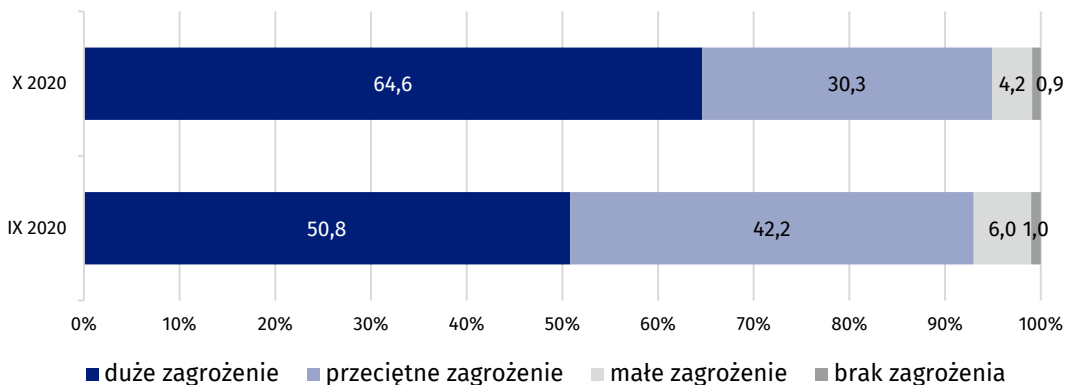


#### Jakim zagrożeniem jest obecna sytuacja epidemiologiczna dla gospodarki w Polsce

Według 64,6% respondentów obecna sytuacja epidemiologiczna stanowi duże zagrożenie dla gospodarki w Polsce. Przeciętne zagrożenie dla gospodarki odczuwa 30,3% odpowiadających na pytania. Małe zagrożenie deklaruje tylko 4,2%, natomiast brak zagrożenia stwierdziło zaledwie 0,9% respondentów.

Dla 64,6% respondentów obecna sytuacja epidemiologiczna stanowi duże zagrożenie dla gospodarki w Polsce

**Wykres 5. Jakie zagrożenie stanowi obecna sytuacja epidemiologiczna (koronawirus COVID-19) dla gospodarki w Polsce – struktura odpowiedzi (%)**



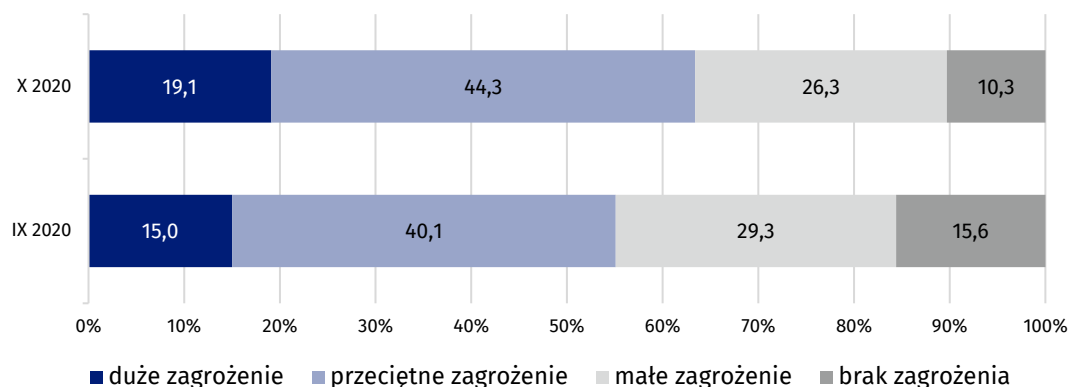
#### Jakim zagrożeniem jest obecna sytuacja epidemiologiczna dla osobistej sytuacji finansowej

W przypadku 19,1% respondentów obecna sytuacja epidemiologiczna stanowi duże zagrożenie dla ich osobistej sytuacji finansowej. Przeciętne zagrożenie odczuwa 44,3% odpowiadających na pytania dotyczące koniunktury konsumenckiej. Małe zagrożenie deklaruje 26,3%, natomiast brak zagrożenia stwierdziło 10,3% respondentów.

W przypadku 19,1% respondentów obecna sytuacja epidemiologiczna stanowi duże zagrożenie dla ich osobistej sytuacji finansowej



**Wykres 6. Jakie zagrożenie stanowi obecna sytuacja epidemiologiczna (koronawirus COVID-19) dla Pana/Pani osobistej sytuacji finansowej – struktura odpowiedzi (%)**

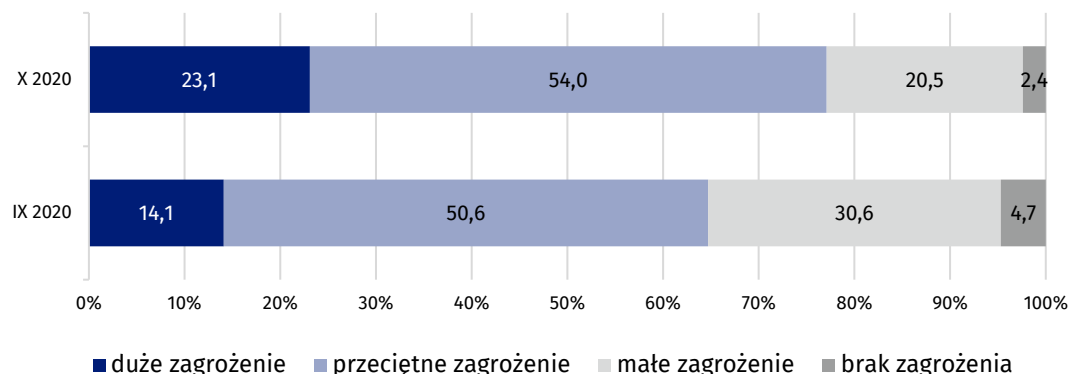


**Jakim zagrożeniem jest obecna sytuacja epidemiologiczna dla codziennego życia w lokalnej społeczności**

Dla 23,1% respondentów obecna sytuacja epidemiologiczna stanowi duże zagrożenie dla codziennego życia w lokalnej społeczności. Przeciętne zagrożenie odczuwa 54,0% odpowiadających na pytania dotyczące koniunktury konsumenckiej. Małe zagrożenie deklaruje 20,5%, natomiast brak zagrożenia stwierdziło 2,4% respondentów.

Dla 23,1% respondentów obecna sytuacja epidemiologiczna stanowi duże zagrożenie dla codziennego życia w lokalnej społeczności

**Wykres 7. Jakie zagrożenie stanowi obecna sytuacja epidemiologiczna (koronawirus COVID-19) dla codziennego życia w Pana/Pani lokalnej społeczności – struktura odpowiedzi (%)**



**Tablica 1. Pytania dodatkowe (odsetki odpowiedzi) - sytuacja epidemiologiczna (zagrożenie koronawirusem COVID-19)**

WYSZCZEGÓLNIENIE		Sierpień	Wrzesień	Październik
<b>Jaki wpływ na Pana/Pani odpowiedzi miała obecna sytuacja epidemiologiczna (koronawirus COVID-19)?</b>	znaczny	27,2	26,3	30,8
	umiarkowany	56,6	55,5	54,4
	żaden	16,2	18,2	14,8
<b>Czy w związku z obecną sytuacją epidemiologiczną (koronawirus COVID-19), obawia się Pan/Pani utraty pracy lub zaprzestania prowadzenia własnej działalności?</b>	zdecydowanie tak	2,7	2,7	3,4
	możliwe	10,9	11,0	13,1
	raczej nie	23,7	22,7	21,5
	nie	21,7	23,1	23,6
	nie mam zdania	1,6	1,4	2,2
	nie dotyczy (dla osób niepracujących)	39,4	39,1	36,2
<b>Jakim zagrożeniem, Pana/Pani zdaniem, jest obecna sytuacja epidemiologiczna (koronawirus COVID-19) dla zdrowia populacji Polski jako całości?</b>	duże zagrożenie	36,1	25,2	40,6
	przeciętne zagrożenie	49,9	51,8	46,3
	małe zagrożenie	12,9	20,4	11,3
	brak zagrożenia	1,1	2,6	1,8
<b>Jakim zagrożeniem, Pana/Pani zdaniem, jest obecna sytuacja epidemiologiczna (koronawirus COVID-19) dla Pana/Pani osobistego zdrowia?</b>	duże zagrożenie	26,9	21,5	31,9
	przeciętne zagrożenie	46,1	48,2	47,0
	małe zagrożenie	24,0	25,5	18,5
	brak zagrożenia	3,0	4,8	2,6
<b>Jakim zagrożeniem, Pana/Pani zdaniem, jest obecna sytuacja epidemiologiczna (koronawirus COVID-19) dla gospodarki w Polsce?</b>	duże zagrożenie	54,2	50,8	64,6
	przeciętne zagrożenie	40,1	42,2	30,3
	małe zagrożenie	5,0	6,0	4,2
	brak zagrożenia	0,7	1,0	0,9
<b>Jakim zagrożeniem, Pana/Pani zdaniem, jest obecna sytuacja epidemiologiczna (koronawirus COVID-19) dla Pana/Pani osobistej sytuacji finansowej?</b>	duże zagrożenie	16,0	15,0	19,1
	przeciętne zagrożenie	41,2	40,1	44,3
	małe zagrożenie	26,0	29,3	26,3
	brak zagrożenia	16,8	15,6	10,3
<b>Jakim zagrożeniem, Pana/Pani zdaniem, jest obecna sytuacja epidemiologiczna (koronawirus COVID-19) dla codziennego życia w Pana/Pani lokalnej społeczności?</b>	duże zagrożenie	17,5	14,1	23,1
	przeciętne zagrożenie	56,0	50,6	54,0
	małe zagrożenie	23,6	30,6	20,5
	brak zagrożenia	2,9	4,7	2,4

W przypadku cytowania danych Głównego Urzędu Statystycznego prosimy o zamieszczenie informacji: „Źródło danych GUS”, a w przypadku publikowania obliczeń dokonanych na danych opublikowanych przez GUS prosimy o zamieszczenie informacji: „Opracowanie własne na podstawie danych GUS”.

Opracowanie merytoryczne:  
**Urząd Statystyczny w Łodzi**  
**Dyrektor dr Piotr Ryszard Cmela**  
Tel: 42 684 56 11

Rozpowszechnianie:  
**Rzecznik Prasowy Prezesa GUS**  
**Karolina Banaszek**  
Tel: 695 255 011

**Wydział Współpracy z Mediami**

Tel: 22 608 34 91, 22 608 38 04

e-mail: [obslugaprasowa@stat.gov.pl](mailto:obslugaprasowa@stat.gov.pl)



[www.stat.gov.pl](http://www.stat.gov.pl)



@GUS\_STAT



@GlownyUrzadStatystyczny

**Powiązane opracowania**

[Koniunktura w przetwórstwie przemysłowym, budownictwie, handlu i usługach we wrześniu 2020 roku](#)

[Biuletyn Statystyczny Nr 8/2020](#)

**Temat dostępny w bazach danych**

[Dziedzinowa Baza Wiedzy Warunki Życia Ludności](#)