



Koniunktura konsumencka¹. Czerwiec 2015 r.

W czerwcu 2015 r. nastroje konsumenckie dotyczące zarówno sytuacji bieżącej, jak i przyszłej poprawiły się.

Bieżący wskaźnik ufności konsumenckiej (BWUK), syntetycznie opisujący obecne tendencje konsumpcji indywidualnej był wyższy o 3,2 p. proc. niż w maju br. i ukształtował się na poziomie **-10,4**.

Wyższe wartości odnotowano dla większości składowych wskaźnika, a zwłaszcza dla oceny dotyczącej przyszłej sytuacji ekonomicznej kraju (wzrost o 9,4 p. proc.). Niewielki spadek wystąpił jedynie dla oceny obecnej możliwości dokonywania ważnych zakupów (spadek o 0,6 p. proc.).

W porównaniu do czerwca 2014 r. obecna wartość BWUK jest wyższa o 5,0 p. proc.

Wyprzedzający wskaźnik ufności konsumenckiej (WWUK), syntetycznie opisujący oczekiwane w najbliższych miesiącach tendencje konsumpcji indywidualnej wzrósł o 5,5 p. proc. i ukształtował się na poziomie **-11,7**.

Wartości wszystkich składowych wskaźnika wzrosły. Znacznie lepiej niż w poprzednim miesiącu, oceniane były przyszła sytuacja ekonomiczna kraju oraz przyszłe zmiany poziomu bezrobocia (dla obu składowych wzrost o 9,4 p. proc.).

W czerwcu br. WWUK osiągnął wartość o 7,1 p. proc. wyższą, niż w analogicznym miesiącu 2014 r.

¹ Od stycznia 2004 r. badanie koniunktury konsumenckiej prowadzone jest z częstotliwością miesięczną – jako badanie wspólne Głównego Urzędu Statystycznego oraz Narodowego Banku Polskiego. W czerwcu 2015 r. przeprowadzono 1 484 wywiady w okresie 08 – 17. 06. 2015 r. (w tym 133 metodą CATI).

Najważniejszymi wskaźnikami, obliczanymi na podstawie przeprowadzonych badań, są: 1) bieżący wskaźnik ufności konsumenckiej – obrazujący bieżące tendencje zmian w konsumpcji indywidualnej (tablica I) oraz 2) wyprzedzający wskaźnik ufności konsumenckiej – obrazujący oczekiwane w najbliższych miesiącach zmiany w tendencjach konsumpcji indywidualnej (tablica II). Obydwa wskaźniki ufności konsumenckiej mogą przyjmować wartości od -100 do +100. Wartość dodatnia oznacza przewagę liczebną konsumentów nastawionych optymistycznie nad konsumentami nastawionymi pesymistycznie, natomiast wartość ujemna oznacza przewagę liczebną konsumentów nastawionych pesymistycznie nad konsumentami nastawionymi optymistycznie. Szczegółowe wyjaśnienia metodologiczne badania przedstawiono w publikacji „Koniunktura konsumencka. Tendencje zmian październik 2003—styczeń 2004”.

Od czerwca 2004 r. wyniki badań publikowane są w comiesięcznych „Informacjach sygnalnych”, Biuletynie Statystycznym, a także zamieszczane na stronie internetowej GUS.

**Tablica I. BIEŻĄCY WSKAŹNIK UFNOŚCI KONSUMENCKIEJ
(DANE ROCZNE, KWARTALNE I MIESIĘCZNE)**

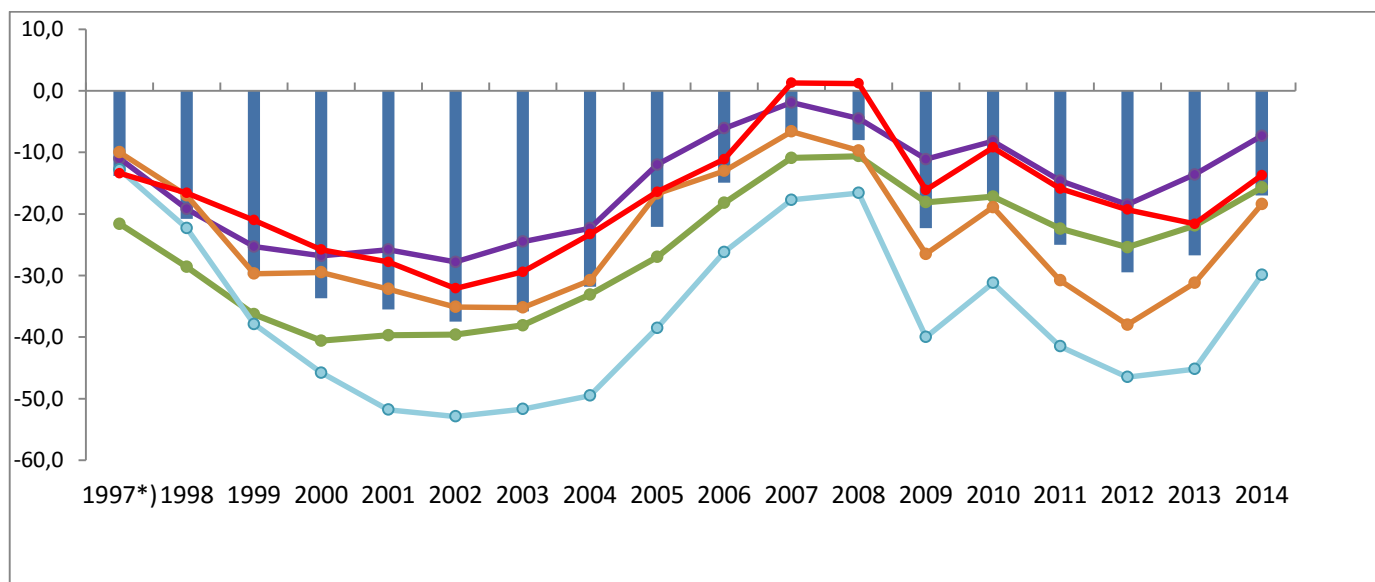
Bieżący wskaźnik ufności konsumenckiej jest średnią sald ocen zmian sytuacji finansowej gospodarstwa domowego, zmian ogólnej sytuacji ekonomicznej kraju oraz obecnego dokonywania ważnych zakupów.

Okres badania ankietowego		Zmiany sytuacji finansowej gospodarstwa domowego w:		Zmiany ogólnej sytuacji ekonomicznej kraju w:		Obecne dokonywanie ważnych zakupów	Wskaźnik ufności konsumenckiej BWUK
Rok	Kwartał Miesiąc	ostatnich 12 miesiącach	najbliższych 12 miesięcy	ostatnich 12 miesiącach	najbliższych 12 miesięcy		
		a	b	c	d	e	
<i>w procentach</i>							
Lata							
1997 *)		-21,6	-11,0	-12,8	-10,0	-13,4	-13,8
1998		-28,6	-19,2	-22,3	-17,0	-16,6	-20,8
1999		-36,3	-25,3	-37,9	-29,7	-21,0	-30,0
2000		-40,6	-26,8	-45,8	-29,5	-25,8	-33,7
2001		-39,7	-25,8	-51,8	-32,2	-27,8	-35,5
2002		-39,6	-27,8	-52,9	-35,1	-32,1	-37,5
2003		-38,1	-24,5	-51,7	-35,2	-29,4	-35,8
2004		-33,1	-22,3	-49,5	-30,8	-23,3	-31,8
2005		-27,0	-12,0	-38,5	-16,7	-16,4	-22,1
2006		-18,2	-6,1	-26,2	-13,0	-11,1	-14,9
2007		-10,9	-1,9	-17,7	-6,6	1,3	-7,1
2008		-10,6	-4,5	-16,6	-9,7	1,2	-8,0
2009		-18,1	-11,1	-40,0	-26,5	-16,1	-22,3
2010		-17,2	-8,2	-31,2	-18,9	-9,2	-16,9
2011		-22,4	-14,6	-41,5	-30,8	-15,9	-25,0
2012		-25,4	-18,5	-46,5	-38,0	-19,3	-29,5
2013		-21,9	-13,6	-45,2	-31,2	-21,6	-26,7
2014		-15,7	-7,3	-29,9	-18,4	-13,7	-17,0
Kwartały							
2013	I	-23,4	-16,4	-48,3	-37,2	-23,3	-29,7
	II	-23,6	-15,3	-47,6	-33,7	-23,2	-28,7
	III	-21,7	-12,3	-45,0	-28,4	-20,8	-25,6
	IV	-19,0	-10,4	-40,0	-25,4	-19,0	-22,8
2014	I	-18,6	-9,0	-35,8	-22,7	-16,3	-20,5
	II	-16,5	-6,0	-29,1	-17,5	-15,0	-16,8
	III	-14,3	-7,0	-30,3	-20,3	-12,7	-16,9
	IV	-13,6	-7,0	-24,6	-13,3	-10,7	-13,8
2015**)	I	-13,3	-4,7	-27,9	-17,0	-11,5	-14,9
	II	-11,2	-3,0	-23,3	-10,6	-9,9	-11,6
Miesiące							
2014	01	-17,9	-10,4	-36,5	-21,1	-15,3	-20,2
	02	-19,8	-8,4	-34,1	-22,2	-16,0	-20,1
	03	-18,0	-8,2	-36,6	-24,7	-17,6	-21,0
	04	-17,2	-8,6	-31,3	-19,6	-13,6	-18,1
	05	-17,2	-5,5	-29,2	-17,1	-16,0	-17,0
	06	-15,0	-3,9	-26,9	-15,8	-15,4	-15,4
	07	-15,4	-6,8	-31,1	-17,6	-14,4	-17,1
	08	-16,7	-8,8	-33,4	-25,2	-13,3	-19,5
	09	-10,8	-5,5	-26,5	-18,2	-10,2	-14,2
	10	-14,1	-7,7	-25,7	-11,9	-11,0	-14,1
	11	-13,8	-8,6	-26,0	-16,2	-9,8	-14,9
	12	-12,8	-4,7	-22,1	-11,7	-11,4	-12,5
2015	01	-11,4	-2,6	-23,2	-13,2	-8,3	-11,7
	02	-14,3	-5,9	-31,6	-19,5	-11,6	-16,6
	03	-14,2	-5,8	-28,8	-18,4	-14,8	-16,4
	04	-9,0	-1,8	-23,8	-12,3	-7,4	-10,9
	05	-13,0	-4,8	-24,9	-14,5	-10,9	-13,6
	06	-11,6	-2,4	-21,4	-5,1	-11,5	-10,4

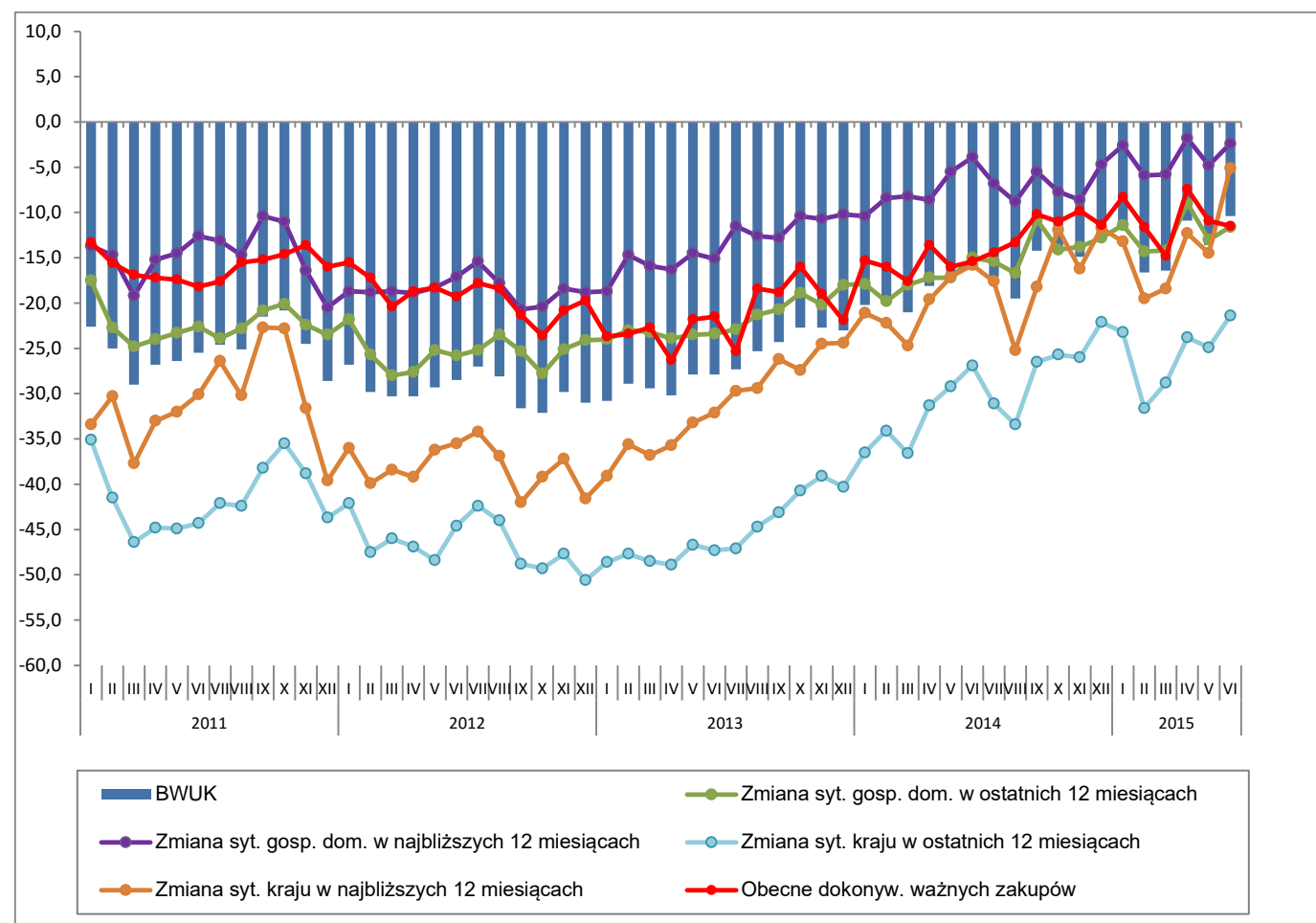
*) kwiecień, lipiec, październik

**) Dokonano korekty danych kwartalnych za 2015 r., wynikającej ze zmian metodologicznych wprowadzonych w pierwszej kolejności dla miesięcznych danych wynikowych, a następnie dla danych kwartalnych. Zakres wprowadzonych zmian wynosi od 0,0 do 1,6 p. proc.

Wykres Ia. BIEŻĄCY WSKAŹNIK UFNOŚCI KONSUMENCKIEJ (BWUK) ORAZ JEGO WARTOŚCI SKŁADOWE WEDŁUG LAT



Wykres Ib. BIEŻĄCY WSKAŹNIK UFNOŚCI KONSUMENCKIEJ (BWUK) ORAZ JEGO WARTOŚCI SKŁADOWE WEDŁUG MIESIĘCY W LATACH 2011– 2015



**Tablica II. WYPRZEDZAJĄCY WSKAŹNIK UFNOŚCI KONSUMENCKIEJ
(DANE ROCZNE, KWARTALNE I MIESIĘCZNE)**

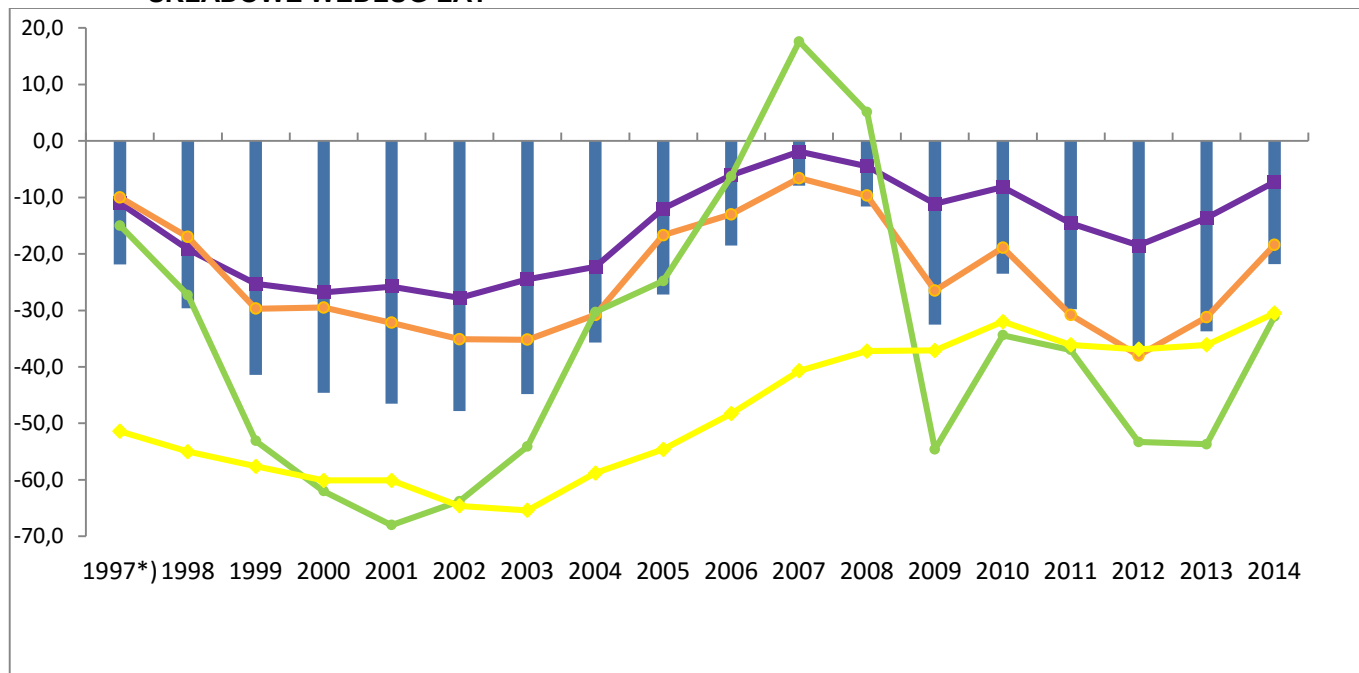
Wyprzedzający wskaźnik ufności konsumenckiej jest średnią sald ocen zmian sytuacji finansowej gospodarstwa domowego, ogólnej sytuacji ekonomicznej kraju, trendów poziomu bezrobocia (ze znakiem przeciwnym) i oszczędzania pieniędzy w najbliższych 12 miesiącach.

Rok	Okres badania ankietowego Kwartał Miesiąc	Zmiany sytuacji finansowej gospodarstwa domowego	Zmiany ogólnej sytuacji ekonomicznej kraju	Zmiany poziomu bezrobocia (ze znakiem przeciwnym)	Oszczędzanie pieniędzy	Wskaźnik ufności konsumenckiej WWUK
		b	d	f	g	
<i>w procentach</i>						
Lata						
1997 *)		-11,0	-10,0	-15,0	-51,4	-21,9
1998		-19,2	-17,0	-27,3	-55,0	-29,6
1999		-25,3	-29,7	-53,1	-57,6	-41,4
2000		-26,8	-29,5	-62,0	-60,1	-44,6
2001		-25,8	-32,2	-68,0	-60,1	-46,5
2002		-27,8	-35,1	-63,8	-64,6	-47,8
2003		-24,5	-35,2	-54,1	-65,4	-44,8
2004		-22,3	-30,8	-30,3	-58,8	-35,7
2005		-12,0	-16,7	-24,8	-54,6	-27,2
2006		-6,1	-13,0	-6,3	-48,3	-18,5
2007		-1,9	-6,6	17,6	-40,7	-7,9
2008		-4,5	-9,7	5,1	-37,2	-11,6
2009		-11,1	-26,5	-54,6	-37,1	-32,5
2010		-8,2	-18,9	-34,4	-32,0	-23,5
2011		-14,6	-30,8	-37,0	-36,1	-29,8
2012		-18,5	-38,0	-53,3	-36,9	-36,7
2013		-13,6	-31,2	-53,7	-36,1	-33,7
2014		-7,3	-18,4	-31,1	-30,5	-21,8
Kwartały						
2013	I	-16,4	-37,2	-65,6	-37,0	-39,1
	II	-15,3	-33,7	-54,6	-37,5	-35,3
	III	-12,3	-28,4	-49,7	-36,5	-31,7
	IV	-10,4	-25,4	-45,0	-33,3	-28,5
2014	I	-9,0	-22,7	-35,4	-32,0	-24,8
	II	-6,0	-17,5	-28,2	-30,3	-20,5
	III	-7,0	-20,3	-31,5	-30,2	-22,3
	IV	-7,0	-13,3	-29,5	-29,4	-19,8
2015**)	I	-4,7	-17,0	-28,2	-26,8	-19,2
	II	-3,0	-10,6	-16,3	-27,5	-14,4
Miesiące						
2014	01	-10,4	-21,1	-37,4	-33,8	-25,7
	02	-8,4	-22,2	-36,3	-30,0	-24,2
	03	-8,2	-24,7	-32,4	-32,1	-24,4
	04	-8,6	-19,6	-29,5	-31,0	-22,2
	05	-5,5	-17,1	-27,6	-32,0	-20,6
	06	-3,9	-15,8	-27,4	-27,9	-18,8
	07	-6,8	-17,6	-27,5	-33,0	-21,2
	08	-8,8	-25,2	-34,9	-31,0	-25,0
	09	-5,5	-18,2	-32,1	-26,5	-20,6
	10	-7,7	-11,9	-28,4	-29,3	-19,3
	11	-8,6	-16,2	-33,3	-30,7	-22,2
	12	-4,7	-11,7	-26,9	-28,4	-17,9
2015	01	-2,6	-13,2	-27,2	-22,8	-16,5
	02	-5,9	-19,5	-31,0	-30,2	-21,7
	03	-5,8	-18,4	-26,5	-27,3	-19,5
	04	-1,8	-12,3	-16,8	-25,9	-14,2
	05	-4,8	-14,5	-20,8	-28,7	-17,2
	06	-2,4	-5,1	-11,4	-27,9	-11,7

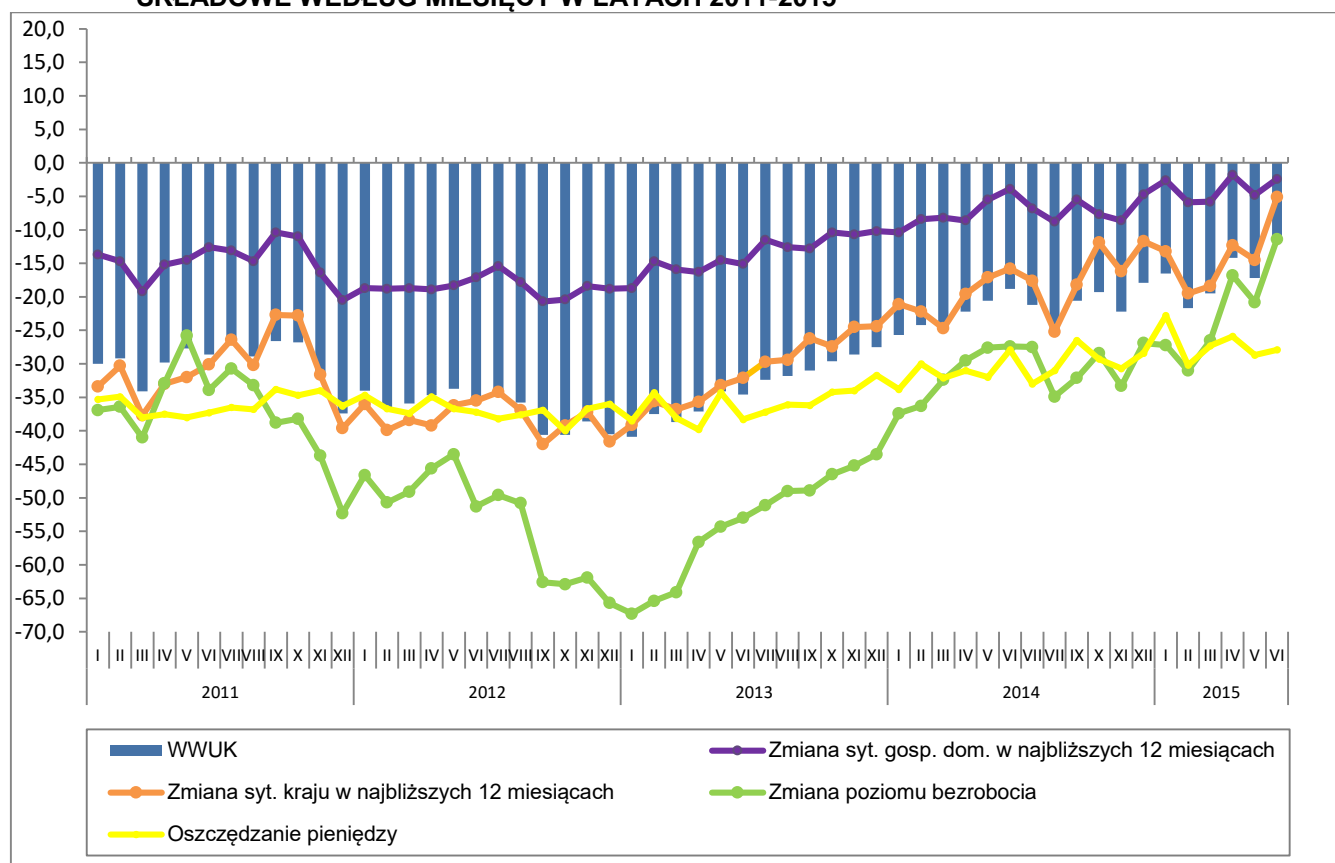
*) kwiecień, lipiec, październik

**) Dokonano korekty danych kwartalnych za 2015 r., wynikającej ze zmian metodologicznych wprowadzonych w pierwszej kolejności dla miesięcznych danych wynikowych, a następnie dla danych kwartalnych. Zakres wprowadzonych zmian wynosi od 0,0 do 1,6 p. proc.

Wykres IIa. WYPRZEDZAJĄCY WSKAŹNIK UFNOŚCI KONSUMENCKIEJ (WWUK) ORAZ JEGO WARTOŚCI SKŁADOWE WEDŁUG LAT



Wykres IIb. WYPRZEDZAJĄCY WSKAŹNIK UFNOŚCI KONSUMENCKIEJ (WWUK) ORAZ JEGO WARTOŚCI SKŁADOWE WEDŁUG MIESIĘCY W LATACH 2011-2015



Opracowanie merytoryczne:
**Departament Badań Społecznych
 i Warunków Życia**
 Urszula Wągrowska
 Tel: 22 608 35 74
 e-mail: u.wagrowska@stat.gov.pl

Rozpowszechnianie:
Rzecznik Prasowy Prezesa GUS
 Artur Satora
 Tel: 22 608 3475, 22 608 3009
 e-mail: rzecznik@stat.gov.pl

Więcej na: <http://stat.gov.pl/obszary-tematyczne/koniunktura/koniunktura/>