

## Koniunktura konsumencka – czerwiec 2022 r.

23.06.2022 r.

 **5,4 p. proc.**

Zmiana bieżącego wskaźnika ufności konsumenckiej (BWUK)

W czerwcu 2022 r. odnotowano pogorszenie zarówno obecnych, jak i przyszłych nastrojów konsumenckich w stosunku do poprzedniego miesiąca. Bieżący wskaźnik ufności konsumenckiej (BWUK), syntetycznie opisujący obecne tendencje konsumpcji indywidualnej, wyniósł - 43,8<sup>a</sup> i był o 5,4 p. proc. niższy w stosunku do poprzedniego miesiąca.

### Bieżący wskaźnik ufności konsumenckiej (BWUK) w czerwcu 2022 r.

Wszystkie składowe wskaźniki uzyskały wartości niższe niż przed miesiącem. Największe spadki odnotowano dla ocen obecnej możliwości dokonywania ważnych zakupów oraz przyszłej sytuacji finansowej gospodarstwa domowego (spadki o 7,9 p. proc. w obu przypadkach). Dla pozostałych składowych wskaźników spadki kształtowały się następująco: 7,2 p. proc. dla oceny obecnej sytuacji finansowej gospodarstwa domowego, 2,5 p. proc. dla oceny obecnej sytuacji ekonomicznej kraju oraz 1,3 p. proc. dla oceny przyszłej sytuacji ekonomicznej kraju.

W odniesieniu do czerwca 2021 r. obecna wartość BWUK jest niższa o 29,0 p. proc.

### Wyprzedzający wskaźnik ufności konsumenckiej (WWUK) w czerwcu 2022 r.

Wyprzedzający wskaźnik ufności konsumenckiej (WWUK), syntetycznie opisujący oczekiwane w najbliższych miesiącach tendencje konsumpcji indywidualnej, spadł o 3,4 p. proc. w stosunku do poprzedniego miesiąca i ukształtował się na poziomie -31,3<sup>a</sup>.

Na spadek wartości wskaźnika wpłynęły wszystkie jego składniki. Największy spadek odnotowano dla oceny przyszłej sytuacji finansowej gospodarstwa domowego (o 7,9 p. proc.). Dla pozostałych składowych wskaźników spadki kształtowały się następująco: 3,9 p. proc. dla oceny możliwości przyszłego oszczędzania pieniędzy, 1,3 p. proc. dla oceny przyszłej sytuacji ekonomicznej kraju oraz 0,6 p. proc. dla oceny przyszłego poziomu bezrobocia.

W czerwcu br. WWUK osiągnął wartość o 22,3 p. proc. niższą niż w analogicznym miesiącu 2021 r.

**Odpowiedzi na pytania dodatkowe w związku z zagrożeniem koronawirusem COVID-19 zamieszczone zostały w załączniku nr 1.**

**Odpowiedzi na pytania dodatkowe w związku z obecną sytuacją na terytorium Ukrainy zamieszczone zostały w załączniku nr 2.**

Bieżący wskaźnik ufności konsumenckiej (BWUK) jest niższy o 5,4 p. proc. w stosunku do poprzedniego miesiąca

Wyprzedzający wskaźnik ufności konsumenckiej (WWUK) spadł o 3,4 p. proc. w stosunku do poprzedniego miesiąca

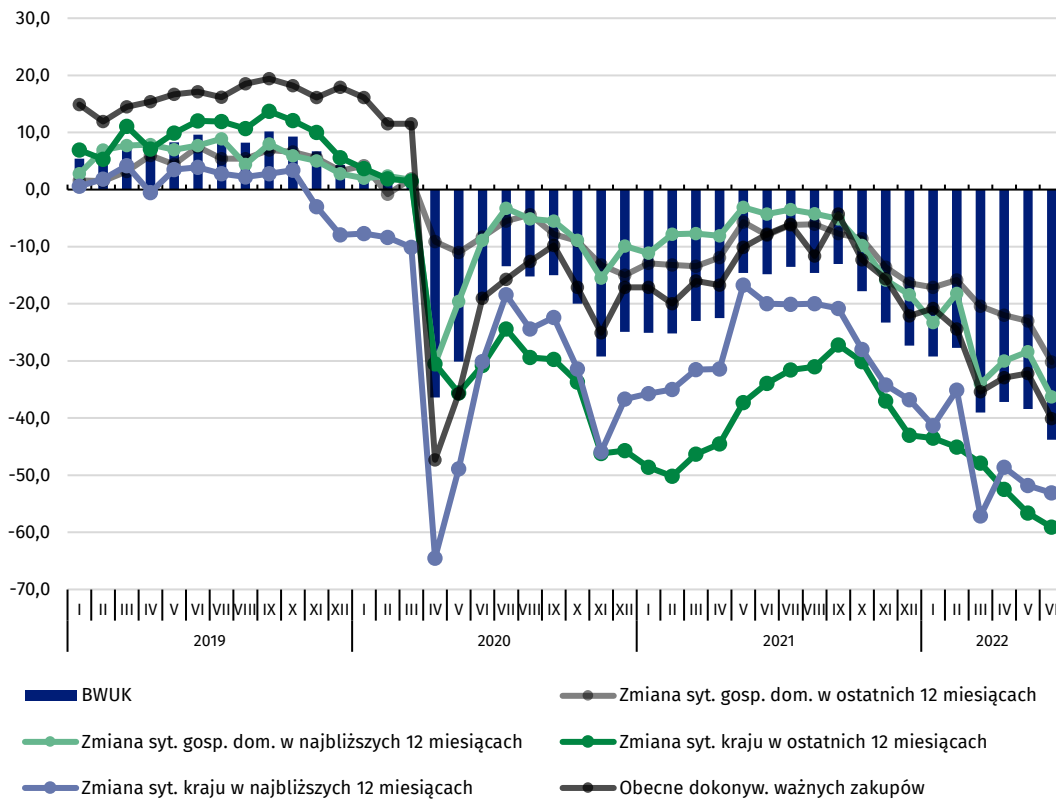
<sup>a</sup> Obydwa wskaźniki ufności konsumenckiej mogą przyjmować wartości od -100 do +100. Wartość dodatnia oznacza przewagę liczebną konsumentów nastawionych optymistycznie nad konsumentami nastawionymi pesymistycznie, natomiast wartość ujemna oznacza przewagę liczebną konsumentów nastawionych pesymistycznie nad konsumentami nastawionymi optymistycznie. W okresie 06-15.06.2022 r. przeprowadzono 1432 wywiady.

**Tablica 1. Bieżący wskaźnik ufności konsumenckiej**

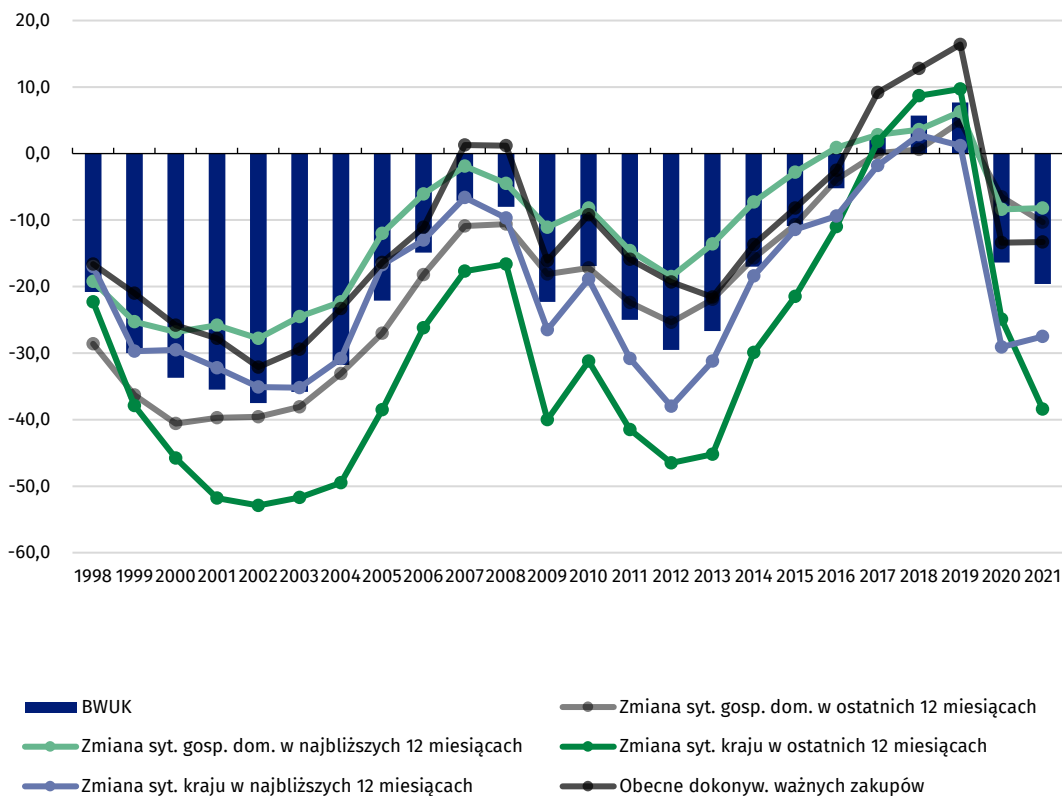
Okres badania ankietowego		Zmiany sytuacji finansowej gospodarstwa domowego w:		Zmiany ogólnej sytuacji ekonomicznej kraju w:		Obecne dokonywanie ważnych zakupów	Wskaźnik ufności konsumenckiej BWUK
Rok	Kwartał Miesiąc	ostatnich 12 miesiącach	najbliższych 12 miesiącach	ostatnich 12 miesiącach	najbliższych 12 miesiącach		
		a	b	c	d	e	
saldo ocen w procentach							
<b>Lata</b>							
2011		-22,4	-14,6	-41,5	-30,8	-15,9	-25,0
2012		-25,4	-18,5	-46,5	-38,0	-19,3	-29,5
2013		-21,9	-13,6	-45,2	-31,2	-21,6	-26,7
2014		-15,7	-7,3	-29,9	-18,4	-13,7	-17,0
2015		-10,7	-2,8	-21,5	-11,4	-8,2	-10,9
2016		-3,9	0,9	-11,0	-9,4	-2,5	-5,2
2017		0,1	2,8	1,8	-1,8	9,2	2,4
2018		0,6	3,6	8,7	2,8	12,8	5,7
2019		4,8	6,3	9,7	1,2	16,4	7,7
2020		-6,5	-8,4	-24,9	-29,1	-13,4	-16,4
2021		-10,3	-8,2	-38,4	-27,5	-13,3	-19,6
<b>Kwartaly</b>							
2021	II	-8,5	-5,2	-38,6	-22,7	-11,5	-17,3
	III	-6,7	-4,3	-29,9	-20,3	-7,3	-13,7
	IV	-12,9	-14,6	-36,7	-33,0	-16,7	-22,8
2022	I	-17,7	-25,2	-45,5	-44,5	-26,9	-32,0
	II	-25,1	-31,6	-56,1	-51,2	-35,1	-39,8
<b>Miesiące</b>							
2021	06	-8,0	-4,3	-33,9	-20,0	-7,8	-14,8
	07	-6,2	-3,5	-31,6	-20,1	-6,1	-13,5
	08	-6,1	-4,2	-31,0	-20,0	-11,6	-14,6
	09	-7,7	-5,1	-27,2	-20,8	-4,3	-13,0
	10	-8,6	-9,8	-30,1	-28,0	-12,3	-17,8
	11	-13,6	-15,8	-37,0	-34,2	-15,6	-23,3
	12	-16,4	-18,4	-43,0	-36,8	-22,1	-27,3
2022	01	-17,1	-23,3	-43,5	-41,3	-20,8	-29,2
	02	-15,8	-18,2	-45,1	-35,1	-24,4	-27,7
	03	-20,4	-34,0	-47,9	-57,1	-35,4	-39,0
	04	-22,0	-30,0	-52,5	-48,6	-32,9	-37,2
	05	-23,0	-28,4	-56,6	-51,8	-32,2	-38,4
	06	-30,2	-36,3	-59,1	-53,1	-40,1	-43,8

Bieżący wskaźnik ufności konsumenckiej jest średnią sald ocen zmian sytuacji finansowej gospodarstwa domowego, zmian ogólnej sytuacji ekonomicznej kraju oraz obecnego dokonywania ważnych zakupów

**Wykres 1. Bieżący wskaźnik ufności konsumentkiej (BWUK) oraz jego wartości składowe według miesięcy w latach 2019–2022**



**Wykres 2. Bieżący wskaźnik ufności konsumentkiej (BWUK) oraz jego wartości składowe według lat**

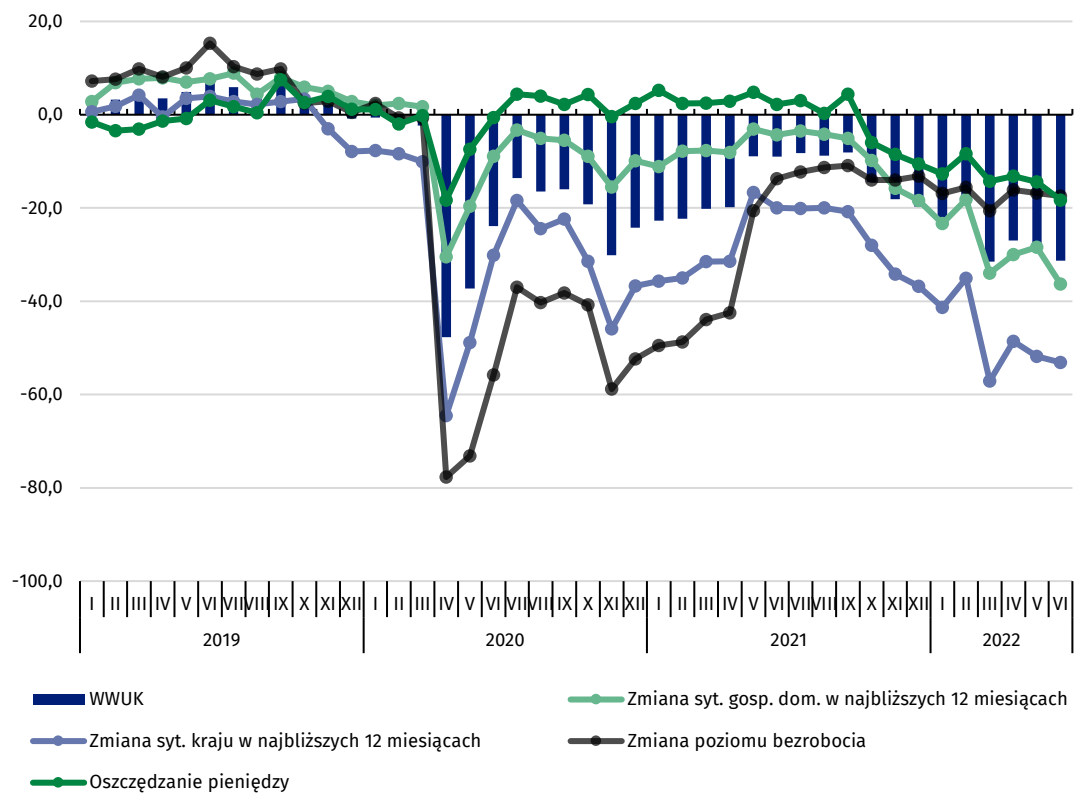


**Tablica 2. Wyprzedzający wskaźnik ufności konsumenckiej**

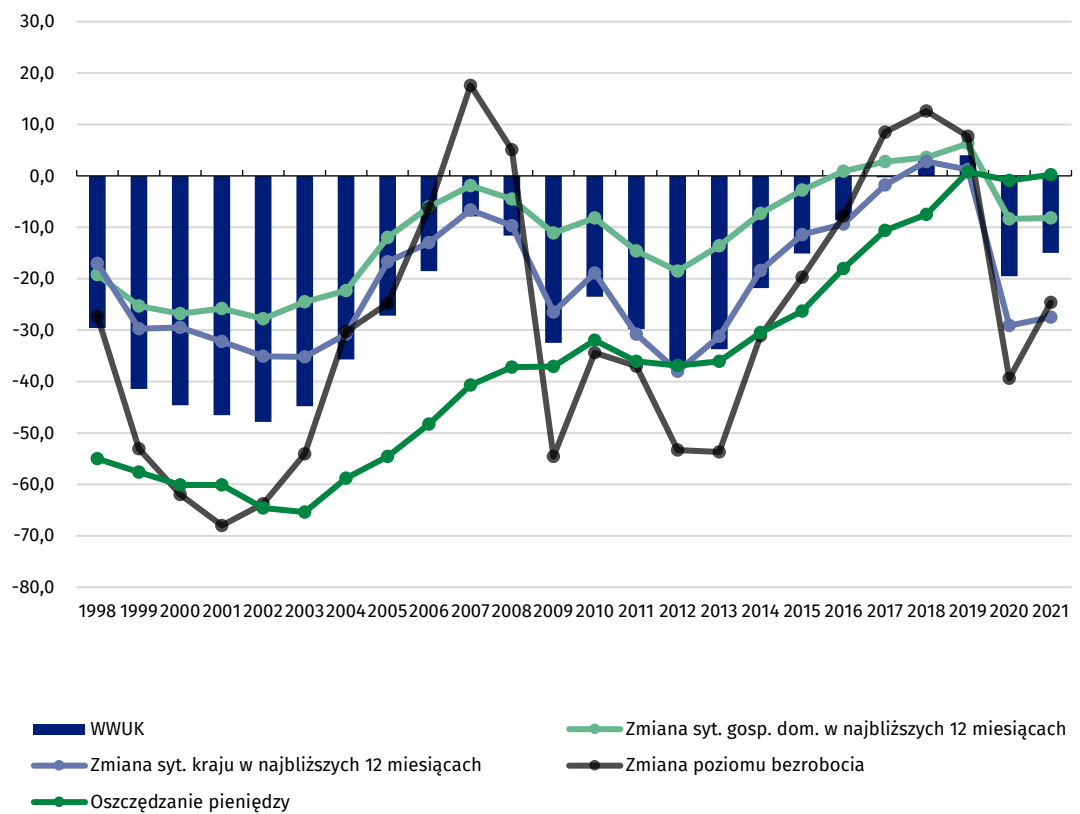
Okres badania ankietowego		Zmiany sytuacji finansowej gospodarstwa domowego	Zmiany ogólnej sytuacji ekonomicznej kraju	Zmiany poziomu bezrobocia (ze znakiem przeciwnym)	Oszczędzanie pieniędzy	Wskaźnik ufności konsumpcyjnej WWUK
Rok	Kwartał Miesiąc	b	d	f	g	
saldo ocen w procentach						
<b>Lata</b>						
2011		-14,6	-30,8	-37,0	-36,1	-29,8
2012		-18,5	-38,0	-53,3	-36,9	-36,7
2013		-13,6	-31,2	-53,7	-36,1	-33,7
2014		-7,3	-18,4	-31,1	-30,5	-21,8
2015		-2,8	-11,4	-19,7	-26,3	-15,1
2016		0,9	-9,4	-7,8	-18,0	-8,6
2017		2,8	-1,8	8,5	-10,6	-0,3
2018		3,6	2,8	12,6	-7,5	2,9
2019		6,3	1,2	7,7	0,8	4,0
2020		-8,4	-29,1	-39,4	-0,9	-19,5
2021		-8,2	-27,5	-24,6	0,2	-15,0
<b>Kwartały</b>						
2021	II	-5,2	-22,7	-25,6	3,3	-12,6
	III	-4,3	-20,3	-11,5	2,5	-8,4
	IV	-14,6	-33,0	-13,8	-8,4	-17,4
2022	I	-25,2	-44,5	-17,7	-11,8	-24,8
	II	-31,6	-51,2	-16,8	-15,3	-28,7
<b>Miesiące</b>						
2021	05	-3,1	-16,7	-20,6	4,8	-8,9
	06	-4,3	-20,0	-13,7	2,2	-9,0
	07	-3,5	-20,1	-12,3	3,0	-8,2
	08	-4,2	-20,0	-11,3	0,3	-8,8
	09	-5,1	-20,8	-10,9	4,4	-8,1
	10	-9,8	-28,0	-14,0	-6,0	-14,5
	11	-15,8	-34,2	-14,0	-8,5	-18,1
	12	-18,4	-36,8	-13,2	-10,6	-19,7
2022	01	-23,3	-41,3	-16,9	-12,7	-23,5
	02	-18,2	-35,1	-15,6	-8,4	-19,3
	03	-34,0	-57,1	-20,6	-14,3	-31,5
	04	-30,0	-48,6	-16,1	-13,2	-27,0
	05	-28,4	-51,8	-16,8	-14,4	-27,9
	06	-36,3	-53,1	-17,4	-18,3	-31,3

Wyprzedzający wskaźnik ufności konsumenckiej jest średnią sald ocen zmian sytuacji finansowej gospodarstwa domowego, ogólnej sytuacji ekonomicznej kraju, trendów poziomu bezrobocia (ze znakiem przeciwnym) i oszczędzania pieniędzy w najbliższych 12 miesiącach

**Wykres 3. Wyprzedzający wskaźnik ufności konsumennej (WWUK) oraz jego wartości składowe według miesięcy w latach 2019–2022**



**Wykres 4. Wyprzedzający wskaźnik ufności konsumennej (WWUK) oraz jego wartości składowe według lat**



## Załącznik nr 1

# Pytania dodatkowe w związku z sytuacją epidemiologiczną (zagrożenie koronawirusem COVID-19)

↓ 38,2 %

respondentów deklaroowało wpływ sytuacji epidemiologicznej na odpowiedzi dot. koniunktury konsumenckiej (w maju było to 46,4%)

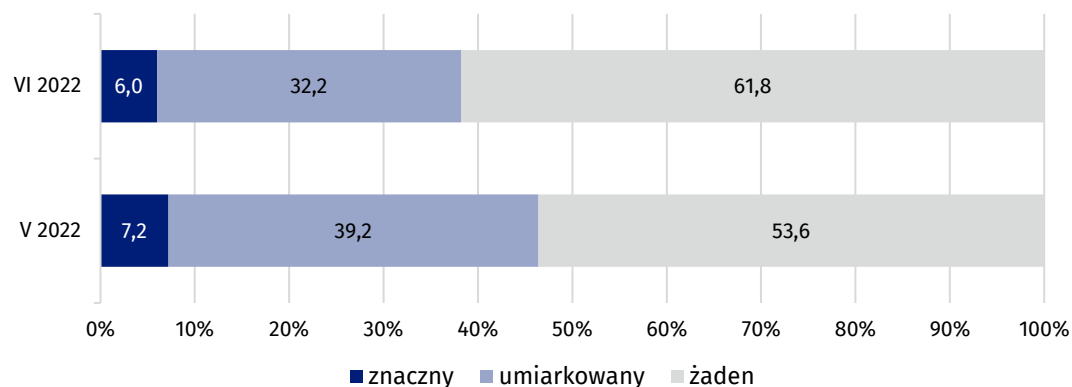
W czerwcu 2022 r. dla 12,1% respondentów obecna sytuacja epidemiologiczna stanowi duże zagrożenie dla gospodarki w Polsce (spadek o 2,4 p. proc. w porównaniu do poprzedniego miesiąca).

### Wpływ obecnej sytuacji epidemiologicznej na odpowiedzi dotyczące koniunktury konsumenckiej

Spośród respondentów deklaruujących wpływ sytuacji epidemiologicznej na odpowiedzi dotyczące koniunktury konsumenckiej, 32,2% określiło go jako umiarkowany, a 6,0% jako znaczny. Dla 61,8% respondentów obecna sytuacja nie miała żadnego wpływu na odpowiedzi.

Znaczny wpływ sytuacji epidemiologicznej na odpowiedzi na pytania dotyczące koniunktury konsumenckiej zadeklarowało 6,0% respondentów

Wykres 1. Wpływ obecnej sytuacji epidemiologicznej (koronawirus COVID-19) na odpowiedzi – struktura odpowiedzi (%)

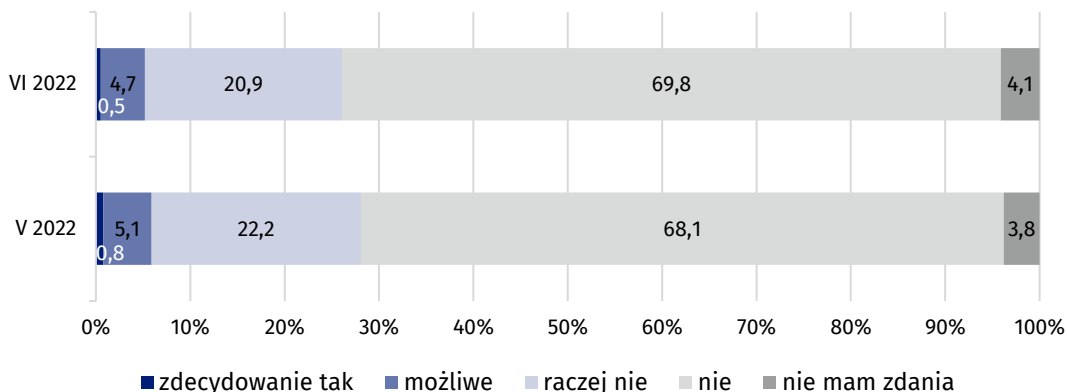


### Obawa utraty pracy lub zaprzestania prowadzenia własnej działalności w związku z obecną sytuacją epidemiologiczną

Spośród osób pracujących (60,3% respondentów), zdecydowaną obawę utraty pracy lub zaprzestania prowadzenia własnej działalności odczuwa 0,5% respondentów. W przypadku wariantów odpowiedzi „możliwe” i „raczej nie” odsetek odpowiedzi wynosił odpowiednio 4,7% oraz 20,9%. Odsetek osób pracujących, które nie mają obaw, wyniósł 69,8%. Niewielka liczba respondentów pracujących (4,1%) nie miała zdania.

Zdecydowaną obawę utraty pracy lub zaprzestania prowadzenia własnej działalności wyraziło 0,5% respondentów

**Wykres 2. Obawa przed utratą pracy lub zaprzestaniem prowadzenia własnej działalności w związku z obecną sytuacją epidemiologiczną (koronawirus COVID-19) – struktura odpowiedzi dla pracujących (%)**

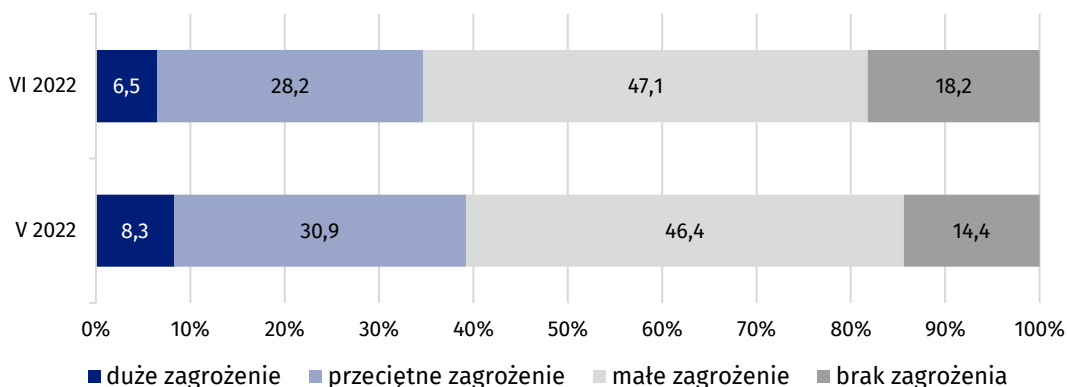


**Jakim zagrożeniem jest obecna sytuacja epidemiologiczna dla zdrowia populacji Polski jako całości**

Dla 6,5% respondentów obecna sytuacja epidemiologiczna stanowi duże zagrożenie dla zdrowia populacji Polski jako całości. Przeciętne zagrożenie odczuwa 28,2% odpowiadających na pytania. Małe zagrożenie deklaruje 47,1%, zaś brak zagrożenia stwierdziło 18,2% respondentów.

Dla 6,5% respondentów obecna sytuacja epidemiologiczna stanowi duże zagrożenie dla zdrowia populacji Polski jako całości

**Wykres 3. Jakie zagrożenie stanowi obecna sytuacja epidemiologiczna (koronawirus COVID-19) dla zdrowia populacji Polski jako całości – struktura odpowiedzi (%)**

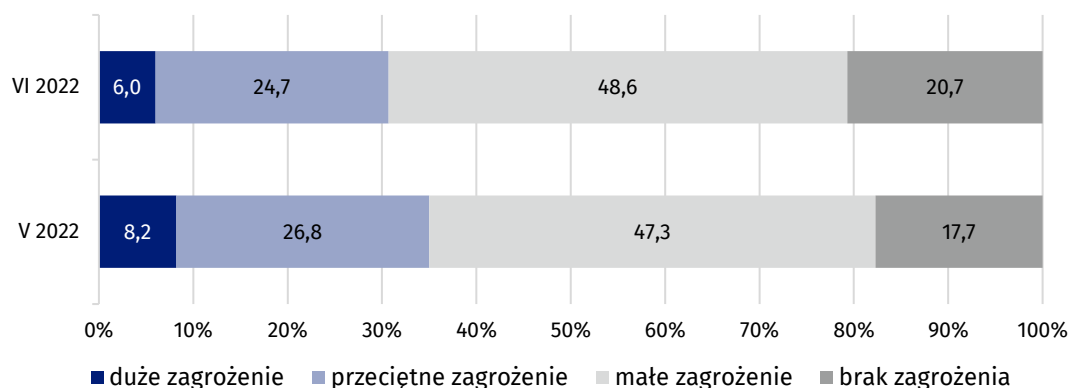


**Jakim zagrożeniem jest obecna sytuacja epidemiologiczna dla osobistego zdrowia**

Dla 6,0% respondentów obecna sytuacja epidemiologiczna stanowi duże zagrożenie dla ich osobistego zdrowia. 24,7% odpowiadających na pytania odczuwa przeciętne zagrożenie. Małe zagrożenie deklaruje 48,6%, natomiast brak zagrożenia stwierdziło 20,7% respondentów.

Dla 6,0% respondentów obecna sytuacja epidemiologiczna stanowi duże zagrożenie dla ich osobistego zdrowia

**Wykres 4. Jakie zagrożenie stanowi obecna sytuacja epidemiologiczna (koronawirus COVID-19) dla osobistego zdrowia – struktura odpowiedzi (%)**

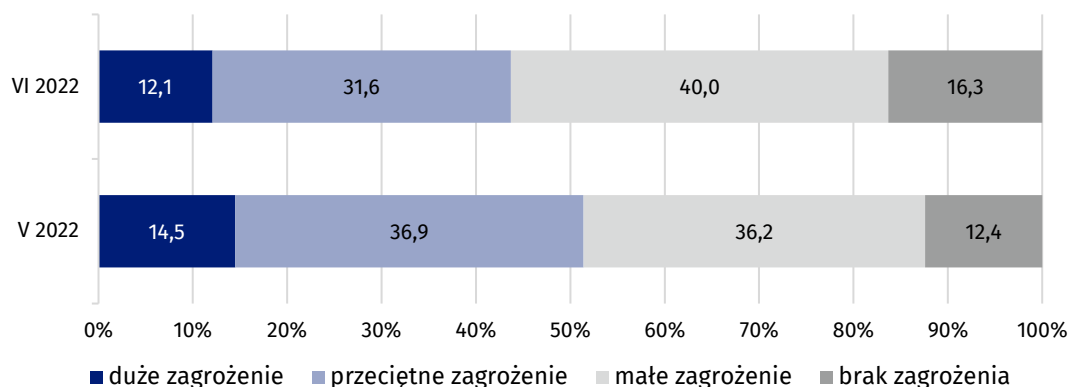


**Jakim zagrożeniem jest obecna sytuacja epidemiologiczna dla gospodarki w Polsce**

Według 12,1% respondentów obecna sytuacja epidemiologiczna stanowi duże zagrożenie dla gospodarki w Polsce. Przeciętne zagrożenie dla gospodarki odczuwa 31,6% odpowiadających na pytania. Małe zagrożenie deklaruje 40,0%, natomiast brak zagrożenia stwierdziło 16,3% respondentów.

Dla 12,1% respondentów obecna sytuacja epidemiologiczna stanowi duże zagrożenie dla gospodarki w Polsce

**Wykres 5. Jakie zagrożenie stanowi obecna sytuacja epidemiologiczna (koronawirus COVID-19) dla gospodarki w Polsce – struktura odpowiedzi (%)**



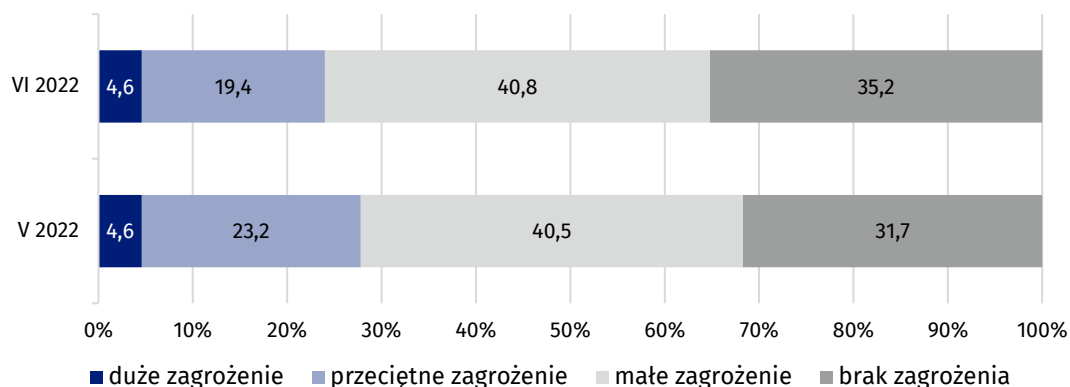
**Jakim zagrożeniem jest obecna sytuacja epidemiologiczna dla osobistej sytuacji finansowej**

W przypadku 4,6% respondentów obecna sytuacja epidemiologiczna stanowi duże zagrożenie dla ich osobistej sytuacji finansowej. Przeciętne zagrożenie odczuwa 19,4% odpowiadających na pytania dotyczące koniunktury konsumenckiej. Małe zagrożenie deklaruje 40,8%, natomiast brak zagrożenia stwierdziło 35,2% respondentów.

W przypadku 4,6% respondentów obecna sytuacja epidemiologiczna stanowi duże zagrożenie dla ich osobistej sytuacji finansowej



**Wykres 6. Jakie zagrożenie stanowi obecna sytuacja epidemiologiczna (koronawirus COVID-19) dla Pana/Pani osobistej sytuacji finansowej – struktura odpowiedzi (%)**

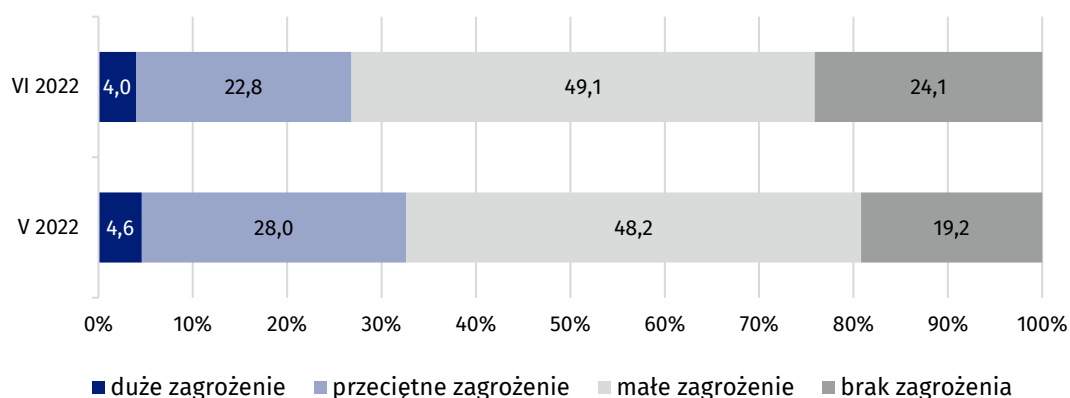


**Jakim zagrożeniem jest obecna sytuacja epidemiologiczna dla codziennego życia w lokalnej społeczności**

Dla 4,0% respondentów obecna sytuacja epidemiologiczna stanowi duże zagrożenie dla codziennego życia w lokalnej społeczności. Przeciętne zagrożenie odczuwa 22,8% odpowiadających na pytania dotyczące koniunktury konsumenckiej. Małe zagrożenie deklaruje 49,1%, natomiast brak zagrożenia stwierdziło 24,1% respondentów.

Dla 4,0% respondentów obecna sytuacja epidemiologiczna stanowi duże zagrożenie dla codziennego życia w lokalnej społeczności

**Wykres 7. Jakie zagrożenie stanowi obecna sytuacja epidemiologiczna (koronawirus COVID-19) dla codziennego życia w Pana/Pani lokalnej społeczności – struktura odpowiedzi (%)**



**Tablica 1. Pytania dodatkowe (odsetki odpowiedzi) - sytuacja epidemiologiczna (zagrożenie koronawirusem COVID-19)**

WYSZCZEGÓLNIENIE		Kwiecień 2022	Maj 2022	Czerwiec 2022
<b>Jaki wpływ na Pana/Pani odpowiedzi miała obecna sytuacja epidemiologiczna (koronawirus COVID-19)?</b>	znaczny	8,6	7,2	6,0
	umiarkowany	47,9	39,2	32,2
	żaden	43,5	53,6	61,8
<b>Czy w związku z obecną sytuacją epidemiologiczną (koronawirus COVID-19), obawia się Pan/Pani utraty pracy lub zaprzestania prowadzenia własnej działalności?</b>	zdecydowanie tak	0,5	0,5	0,3
	możliwe	3,6	3,0	2,9
	raczej nie	16,7	13,2	12,6
	nie	38,9	40,7	42,0
	nie mam zdania	1,3	2,3	2,5
	nie dotyczy (dla osób niepracujących)	39,0	40,3	39,7
<b>Jakim zagrożeniem, Pana/Pani zdaniem, jest obecna sytuacja epidemiologiczna (koronawirus COVID-19) dla zdrowia populacji Polski jako całości?</b>	duże zagrożenie	10,8	8,3	6,5
	przeciętne zagrożenie	41,3	30,9	28,2
	małe zagrożenie	40,0	46,4	47,1
	brak zagrożenia	7,9	14,4	18,2
<b>Jakim zagrożeniem, Pana/Pani zdaniem, jest obecna sytuacja epidemiologiczna (koronawirus COVID-19) dla Pana/Pani osobistego zdrowia?</b>	duże zagrożenie	9,4	8,2	6,0
	przeciętne zagrożenie	38,6	26,8	24,7
	małe zagrożenie	42,2	47,3	48,6
	brak zagrożenia	9,8	17,7	20,7
<b>Jakim zagrożeniem, Pana/Pani zdaniem, jest obecna sytuacja epidemiologiczna (koronawirus COVID-19) dla gospodarki w Polsce?</b>	duże zagrożenie	17,6	14,5	12,1
	przeciętne zagrożenie	42,6	36,9	31,6
	małe zagrożenie	33,0	36,2	40,0
	brak zagrożenia	6,8	12,4	16,3
<b>Jakim zagrożeniem, Pana/Pani zdaniem, jest obecna sytuacja epidemiologiczna (koronawirus COVID-19) dla Pana/Pani osobistej sytuacji finansowej?</b>	duże zagrożenie	5,6	4,6	4,6
	przeciętne zagrożenie	27,3	23,2	19,4
	małe zagrożenie	40,7	40,5	40,8
	brak zagrożenia	26,4	31,7	35,2
<b>Jakim zagrożeniem, Pana/Pani zdaniem, jest obecna sytuacja epidemiologiczna (koronawirus COVID-19) dla codziennego życia w Pana/Pani lokalnej społeczności?</b>	duże zagrożenie	5,1	4,6	4,0
	przeciętne zagrożenie	37,2	28,0	22,8
	małe zagrożenie	46,0	48,2	49,1
	brak zagrożenia	11,7	19,2	24,1

## Załącznik nr 2

### Pytania dodatkowe w związku z obecną sytuacją na terytorium Ukrainy

↑ **78,8 %**

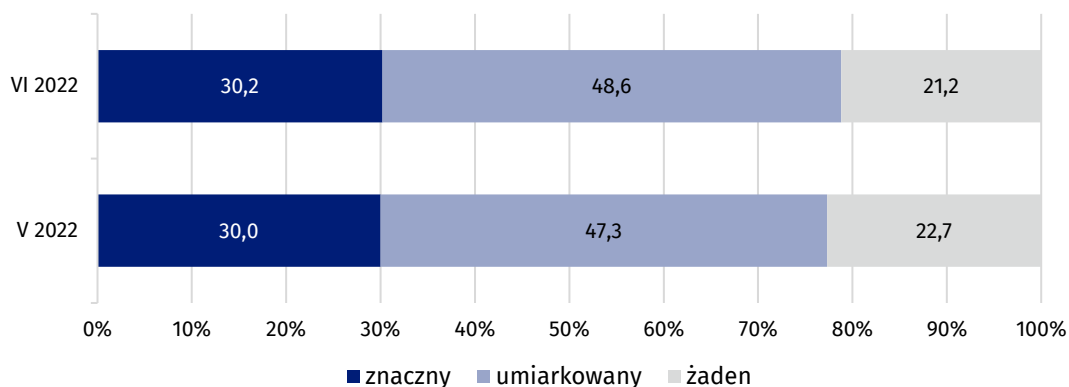
respondentów deklaroowało wpływ obecnej sytuacji na terytorium Ukrainy na odpowiedzi dot. koniunktury konsumenckiej (w maju było to 77,3%)

W czerwcu 2022 r. dla 49,1% respondentów obecna sytuacja na terytorium Ukrainy stanowi duże zagrożenie dla gospodarki w Polsce (wzrost o 4,7 p. proc. w porównaniu do poprzedniego miesiąca).

#### Wpływ obecnej sytuacji na terytorium Ukrainy na odpowiedzi dotyczące koniunktury konsumenckiej

Spośród respondentów deklaruujących wpływ obecnej sytuacji na terytorium Ukrainy na odpowiedzi dotyczące koniunktury konsumenckiej, 48,6% określiło go jako umiarkowany, a 30,2% jako znaczny. Dla 21,2% respondentów obecna sytuacja nie miała żadnego wpływu na odpowiedzi.

Znaczny wpływ obecnej sytuacji na terytorium Ukrainy na odpowiedzi na pytania dotyczące koniunktury konsumenckiej zadeklarowało 30,2% respondentów



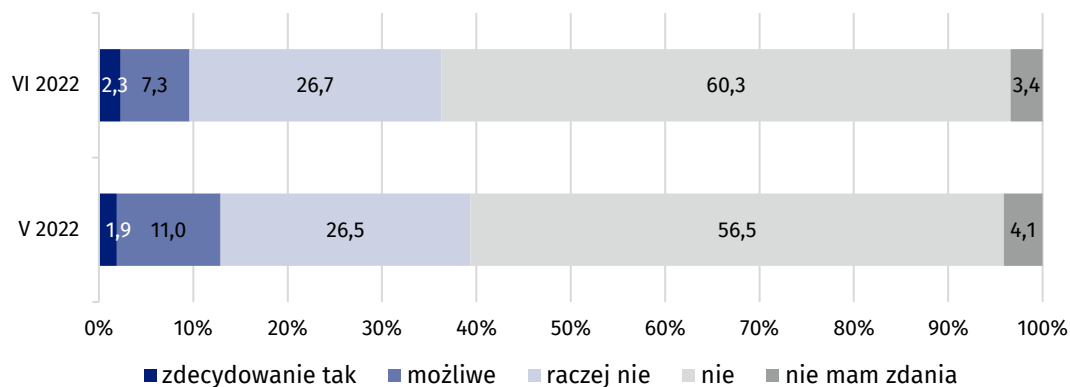
Wykres 1. Wpływ obecnej sytuacji na terytorium Ukrainy na odpowiedzi – struktura odpowiedzi (%)

#### Obawa utraty pracy lub zaprzestania prowadzenia własnej działalności w związku z obecną sytuacją na terytorium Ukrainy

Spośród osób pracujących, zdecydowaną obawę utraty pracy lub zaprzestania prowadzenia własnej działalności odczuwa 2,3% respondentów. W przypadku wariantów odpowiedzi „możliwe” i „raczej nie” odsetek odpowiedzi wynosił odpowiednio 7,3% oraz 26,7%. Odsetek osób pracujących, które nie mają obaw, wyniósł 60,3%. Niewielka liczba respondentów pracujących (3,4%) nie miała zdania.

Zdecydowaną obawę utraty pracy lub zaprzestania prowadzenia własnej działalności wyraziło 2,3% respondentów

**Wykres 2. Obawa przed utratą pracy lub zaprzestaniem prowadzenia własnej działalności w związku z obecną sytuacją na terytorium Ukrainy – struktura odpowiedzi dla pracujących (%)**

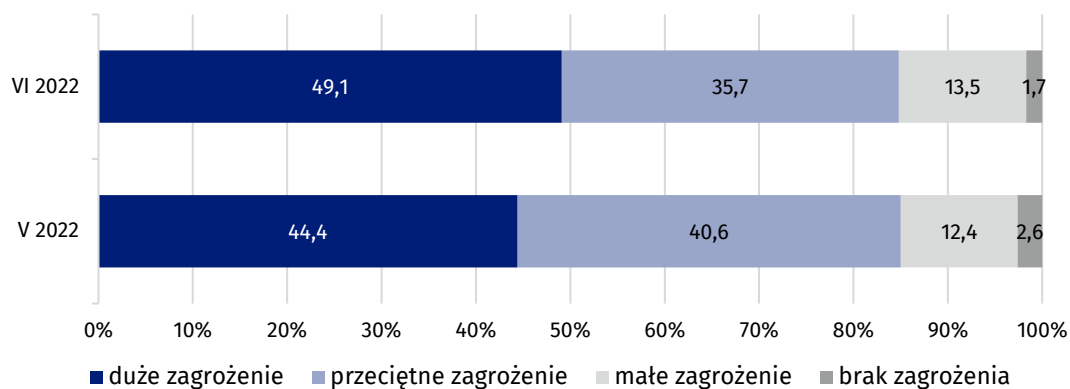


### Jakim zagrożeniem jest obecna sytuacja na terytorium Ukrainy dla gospodarki w Polsce

Dla 49,1% respondentów obecna sytuacja na terytorium Ukrainy stanowi duże zagrożenie dla gospodarki w Polsce. Przeciętne zagrożenie odczuwa 35,7% odpowiadających na pytania. Małe zagrożenie deklaruje 13,5%, zaś brak zagrożenia stwierdziło zaledwie 1,7% respondentów.

Dla 49,1% respondentów obecna sytuacja na terytorium Ukrainy stanowi duże zagrożenie dla gospodarki w Polsce

**Wykres 3. Jakie zagrożenie stanowi obecna sytuacja na terytorium Ukrainy dla gospodarki w Polsce – struktura odpowiedzi (%)**

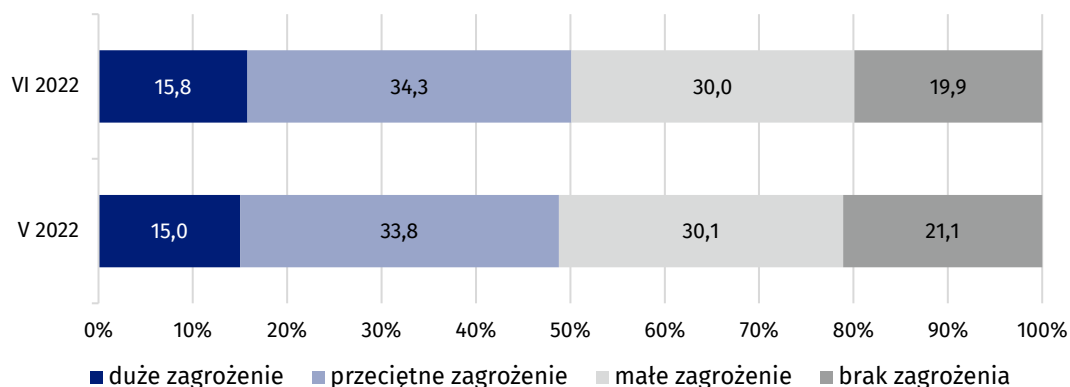


### Jakim zagrożeniem jest obecna sytuacja na terytorium Ukrainy dla osobistej sytuacji finansowej

W przypadku 15,8% respondentów obecna sytuacja na terytorium Ukrainy stanowi duże zagrożenie dla ich osobistej sytuacji finansowej. Przeciętne zagrożenie odczuwa 34,3% odpowiadających na pytania dotyczące koniunktury konsumenckiej. Małe zagrożenie deklaruje 30,0%, natomiast brak zagrożenia stwierdziło 19,9% respondentów.

W przypadku 15,8% respondentów obecna sytuacja na terytorium Ukrainy stanowi duże zagrożenie dla ich osobistej sytuacji finansowej

**Wykres 4. Jakie zagrożenie stanowi obecna sytuacja na terytorium Ukrainy dla Pana/Pani osobistej sytuacji finansowej – struktura odpowiedzi (%)**

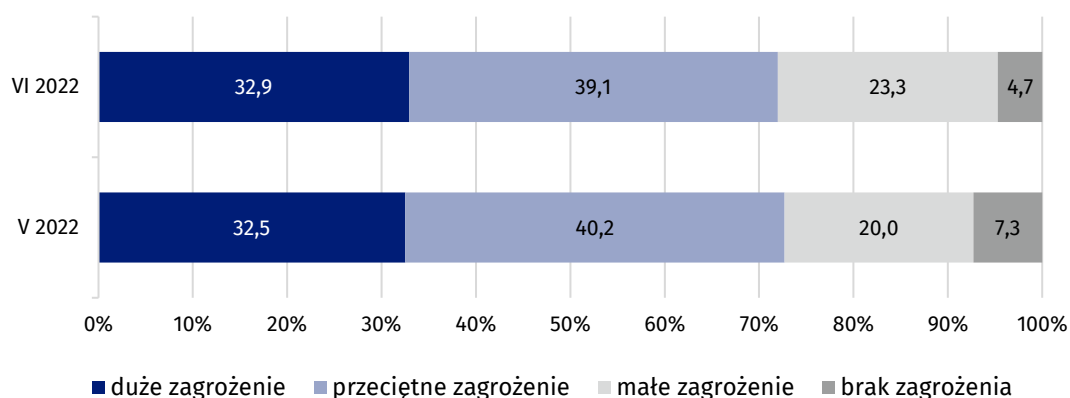


**Jakim zagrożeniem jest obecna sytuacja na terytorium Ukrainy dla suwerenności i niepodległości Polski**

Dla 32,9% respondentów obecna sytuacja na terytorium Ukrainy stanowi duże zagrożenie dla suwerenności i niepodległości Polski. Przeciętne zagrożenie odczuwa 39,1% odpowiadających na pytania dotyczące koniunktury konsumenckiej. Małe zagrożenie deklaruje 23,3%, natomiast brak zagrożenia stwierdziło 4,7% respondentów.

Dla 32,9% respondentów obecna sytuacja na terytorium Ukrainy stanowi duże zagrożenie dla suwerenności i niepodległości Polski

**Wykres 5. Jakie zagrożenie stanowi obecna sytuacja na terytorium Ukrainy dla suwerenności i niepodległości Polski – struktura odpowiedzi (%)**



**Tablica 1. Pytania dodatkowe (odsetki odpowiedzi) - obecna sytuacja na terytorium Ukrainy**

WYSZCZEGÓLNIENIE		Kwiecień 2022	Maj 2022	Czerwiec 2022
<b>Jaki wpływ na Pana/Pani odpowiedzi miała obecna sytuacja na terytorium Ukrainy?</b>	znaczny	33,0	30,0	30,2
	umiarkowany	48,8	47,3	48,6
	żaden	18,2	22,7	21,2
<b>Czy w związku z obecną sytuacją na terytorium Ukrainy, obawia się Pan/Pani utraty pracy lub zaprzestania prowadzenia własnej działalności?</b>	zdecydowanie tak	0,7	1,1	1,4
	możliwe	6,1	6,6	4,3
	raczej nie	16,7	15,7	15,9
	nie	32,3	33,6	35,8
	nie mam zdania	3,4	2,4	2,0
	nie dotyczy (dla osób niepracujących)	40,8	40,6	40,6
<b>Jakim zagrożeniem, Pana/Pani zdaniem, jest obecna sytuacja na terytorium Ukrainy dla gospodarki w Polsce?</b>	duże zagrożenie	51,0	44,4	49,1
	przeciętne zagrożenie	35,3	40,6	35,7
	małe zagrożenie	12,0	12,4	13,5
	brak zagrożenia	1,7	2,6	1,7
<b>Jakim zagrożeniem, Pana/Pani zdaniem, jest obecna sytuacja na terytorium Ukrainy dla Pana/Pani osobistej sytuacji finansowej?</b>	duże zagrożenie	19,9	15,0	15,8
	przeciętne zagrożenie	34,5	33,8	34,3
	małe zagrożenie	28,8	30,1	30,0
	brak zagrożenia	16,8	21,1	19,9
<b>Jakim zagrożeniem, Pana/Pani zdaniem, jest obecna sytuacja na terytorium Ukrainy dla suwerenności i niepodległości Polski?</b>	duże zagrożenie	39,9	32,5	32,9
	przeciętne zagrożenie	39,0	40,2	39,1
	małe zagrożenie	17,5	20,0	23,3
	brak zagrożenia	3,6	7,3	4,7

W przypadku cytowania danych Głównego Urzędu Statystycznego prosimy o zamieszczenie informacji: „Źródło danych GUS”, a w przypadku publikowania obliczeń dokonanych na danych opublikowanych przez GUS prosimy o zamieszczenie informacji: „Opracowanie własne na podstawie danych GUS”.

Opracowanie merytoryczne:

**Urząd Statystyczny w Łodzi**

**Dyrektor dr Piotr Ryszard Cmela**

Tel: 42 684 56 11

Rzeczniczka prasowa:

**Rzecznik Prasowy Prezesa GUS**

**Karolina Banaszek**

Tel: 695 255 011

**Wydział Współpracy z Mediami**


Tel: 22 608 38 04


**e-mail: [obslugaprasowa@stat.gov.pl](mailto:obslugaprasowa@stat.gov.pl)**


 [www.stat.gov.pl](http://www.stat.gov.pl)

 [@GUS\\_STAT](https://twitter.com/GUS_STAT)

 [@GlownyUrzadStatystyczny](https://www.facebook.com/GlownyUrzadStatystyczny)

 [gus\\_stat](https://www.instagram.com/gus_stat)

 [glownyurządstatystyczny](https://www.youtube.com/glownyurządstatystyczny)

 [glownyurządstatystyczny](https://www.linkedin.com/company/glownyurządstatystyczny)

#### **Powiązane opracowania**

[Koniunktura w przetwórstwie przemysłowym, budownictwie, handlu i usługach w maju 2022 roku](#)

[Biuletyn Statystyczny Nr 4/2022](#)

#### **Temat dostępny w bazach danych**

[Dziedzinowa Baza Wiedzy Warunki Życia Ludności](#)