

## Koniunktura konsumencka – maj 2022 r.

25.05.2022 r.

 **1,2 p. proc.**

Zmiana bieżącego wskaźnika ufności konsumenckiej (BWUK)

W maju 2022 r. odnotowano pogorszenie zarówno obecnych, jak i przyszłych nastrojów konsumenckich w stosunku do poprzedniego miesiąca. Bieżący wskaźnik ufności konsumenckiej (BWUK), syntetycznie opisujący obecne tendencje konsumpcji indywidualnej, wyniósł - 38,4<sup>a</sup> i był o 1,2 p. proc. niższy w stosunku do poprzedniego miesiąca.

### Bieżący wskaźnik ufności konsumenckiej (BWUK) w maju 2022 r.

Spośród składowych wskaźnika najbardziej pogorszyły się oceny obecnej oraz przyszłej sytuacji ekonomicznej kraju (spadki odpowiednio o 4,1 p. proc. i 3,2 p. proc.). Spadek wystąpił także dla oceny obecnej sytuacji finansowej gospodarstwa domowego (o 1,0 p. proc.). Natomiast poprawiły się oceny przyszłej sytuacji finansowej gospodarstwa domowego oraz obecnej możliwości dokonywania ważnych zakupów (wzrosty odpowiednio o 1,6 p. proc. i 0,7 p. proc.).

W odniesieniu do maja 2021 r. obecna wartość BWUK jest niższa o 23,8 p. proc.

### Wyprzedzający wskaźnik ufności konsumenckiej (WWUK) w maju 2022 r.

Wyprzedzający wskaźnik ufności konsumenckiej (WWUK), syntetycznie opisujący oczekiwane w najbliższych miesiącach tendencje konsumpcji indywidualnej, spadł o 0,9 p. proc. w stosunku do poprzedniego miesiąca i ukształtował się na poziomie -27,9<sup>a</sup>.

Na spadek wartości wskaźnika w największym stopniu wpłynęły oceny przyszłej sytuacji ekonomicznej kraju oraz możliwości przyszłego oszczędzania pieniędzy (spadki odpowiednio o 3,2 p. proc. i 1,2 p. proc.). Spadek o 0,7 p. proc. wystąpił także dla oceny przyszłego poziomu bezrobocia. Wyższą wartość niż przed miesiącem odnotowano jedynie dla oceny przyszłej sytuacji finansowej gospodarstwa domowego (wzrost o 1,6 p. proc.).

W maju br. WWUK osiągnął wartość o 19,0 p. proc. niższą niż w analogicznym miesiącu 2021 r.

**Odpowiedzi na pytania dodatkowe w związku z zagrożeniem koronawirusem COVID-19 zamieszczone zostały w załączniku nr 1.**

**Odpowiedzi na pytania dodatkowe w związku z obecną sytuacją na terytorium Ukrainy zamieszczone zostały w załączniku nr 2.**

Bieżący wskaźnik ufności konsumenckiej (BWUK) jest niższy o 1,2 p. proc. w stosunku do poprzedniego miesiąca

Wyprzedzający wskaźnik ufności konsumenckiej (WWUK) spadł o 0,9 p. proc. w stosunku do poprzedniego miesiąca

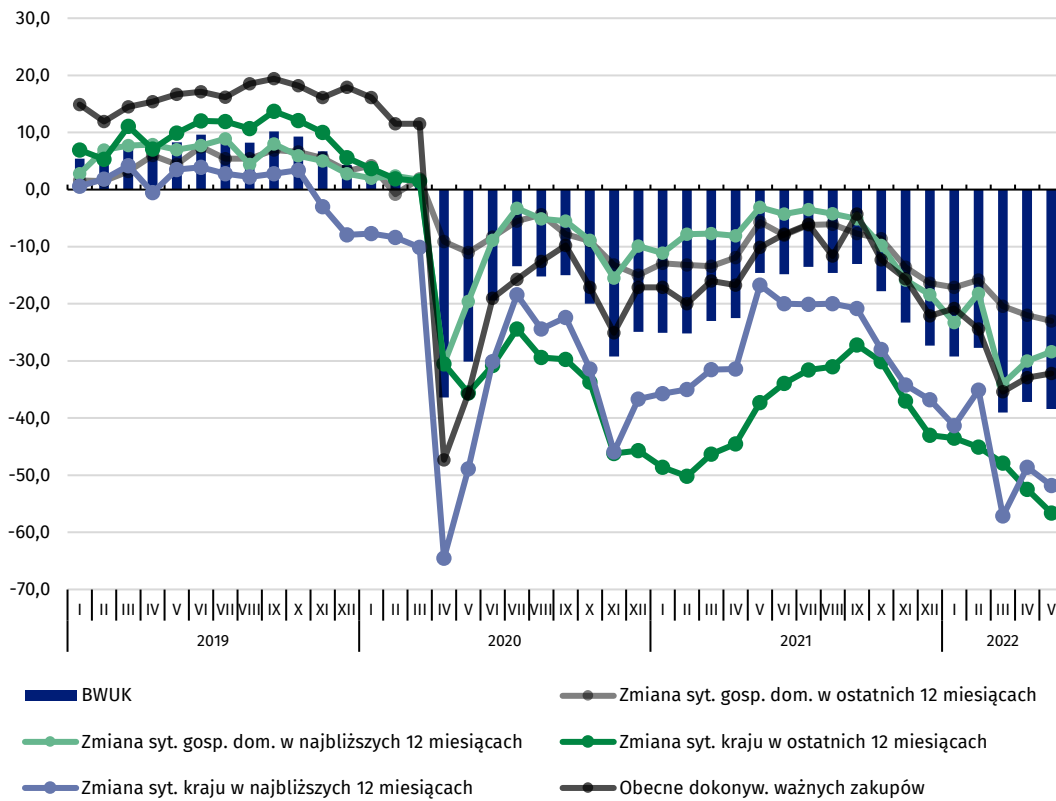
<sup>a</sup> Obydwa wskaźniki ufności konsumenckiej mogą przyjmować wartości od -100 do +100. Wartość dodatnia oznacza przewagę liczebną konsumentów nastawionych optymistycznie nad konsumentami nastawionymi pesymistycznie, natomiast wartość ujemna oznacza przewagę liczebną konsumentów nastawionych pesymistycznie nad konsumentami nastawionymi optymistycznie. W okresie 09-18.05.2022 r. przeprowadzono 1512 wywiadów.

**Tablica 1. Bieżący wskaźnik ufności konsumenckiej**

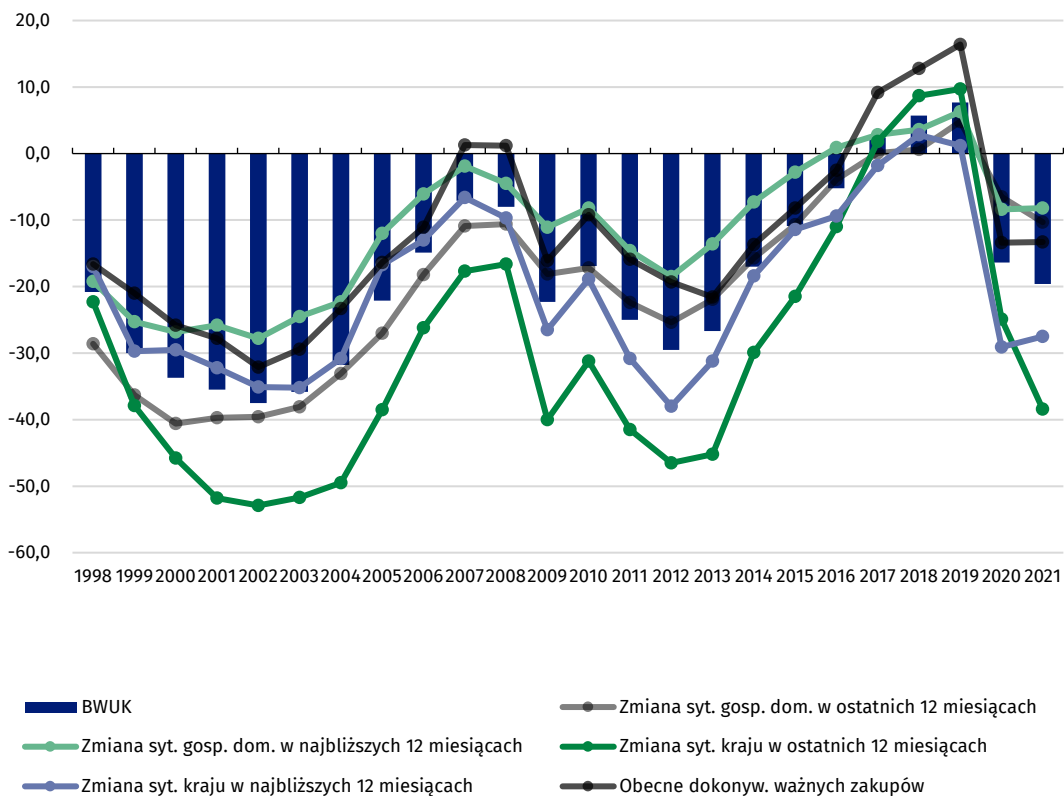
Okres badania ankietowego		Zmiany sytuacji finansowej gospodarstwa domowego w:		Zmiany ogólnej sytuacji ekonomicznej kraju w:		Obecne dokonywanie ważnych zakupów	Wskaźnik ufności konsumenckiej BWUK
Rok	Kwartał Miesiąc	ostatnich 12 miesiącach	najbliższych 12 miesiącach	ostatnich 12 miesiącach	najbliższych 12 miesiącach		
		a	b	c	d	e	
saldo ocen w procentach							
<b>Lata</b>							
2011		-22,4	-14,6	-41,5	-30,8	-15,9	-25,0
2012		-25,4	-18,5	-46,5	-38,0	-19,3	-29,5
2013		-21,9	-13,6	-45,2	-31,2	-21,6	-26,7
2014		-15,7	-7,3	-29,9	-18,4	-13,7	-17,0
2015		-10,7	-2,8	-21,5	-11,4	-8,2	-10,9
2016		-3,9	0,9	-11,0	-9,4	-2,5	-5,2
2017		0,1	2,8	1,8	-1,8	9,2	2,4
2018		0,6	3,6	8,7	2,8	12,8	5,7
2019		4,8	6,3	9,7	1,2	16,4	7,7
2020		-6,5	-8,4	-24,9	-29,1	-13,4	-16,4
2021		-10,3	-8,2	-38,4	-27,5	-13,3	-19,6
<b>Kwartaly</b>							
2021	I	-13,2	-8,9	-48,4	-34,1	-17,7	-24,4
	II	-8,5	-5,2	-38,6	-22,7	-11,5	-17,3
	III	-6,7	-4,3	-29,9	-20,3	-7,3	-13,7
	IV	-12,9	-14,6	-36,7	-33,0	-16,7	-22,8
2022	I	-17,7	-25,2	-45,5	-44,5	-26,9	-32,0
<b>Miesiące</b>							
2021	05	-5,7	-3,1	-37,3	-16,7	-10,1	-14,6
	06	-8,0	-4,3	-33,9	-20,0	-7,8	-14,8
	07	-6,2	-3,5	-31,6	-20,1	-6,1	-13,5
	08	-6,1	-4,2	-31,0	-20,0	-11,6	-14,6
	09	-7,7	-5,1	-27,2	-20,8	-4,3	-13,0
	10	-8,6	-9,8	-30,1	-28,0	-12,3	-17,8
	11	-13,6	-15,8	-37,0	-34,2	-15,6	-23,3
	12	-16,4	-18,4	-43,0	-36,8	-22,1	-27,3
2022	01	-17,1	-23,3	-43,5	-41,3	-20,8	-29,2
	02	-15,8	-18,2	-45,1	-35,1	-24,4	-27,7
	03	-20,4	-34,0	-47,9	-57,1	-35,4	-39,0
	04	-22,0	-30,0	-52,5	-48,6	-32,9	-37,2
	05	-23,0	-28,4	-56,6	-51,8	-32,2	-38,4

Bieżący wskaźnik ufności konsumenckiej jest średnią sald ocen zmian sytuacji finansowej gospodarstwa domowego, zmian ogólnej sytuacji ekonomicznej kraju oraz obecnego dokonywania ważnych zakupów

**Wykres 1. Bieżący wskaźnik ufności konsumentckiej (BWUK) oraz jego wartości składowe według miesięcy w latach 2019–2022**



**Wykres 2. Bieżący wskaźnik ufności konsumentckiej (BWUK) oraz jego wartości składowe według lat**

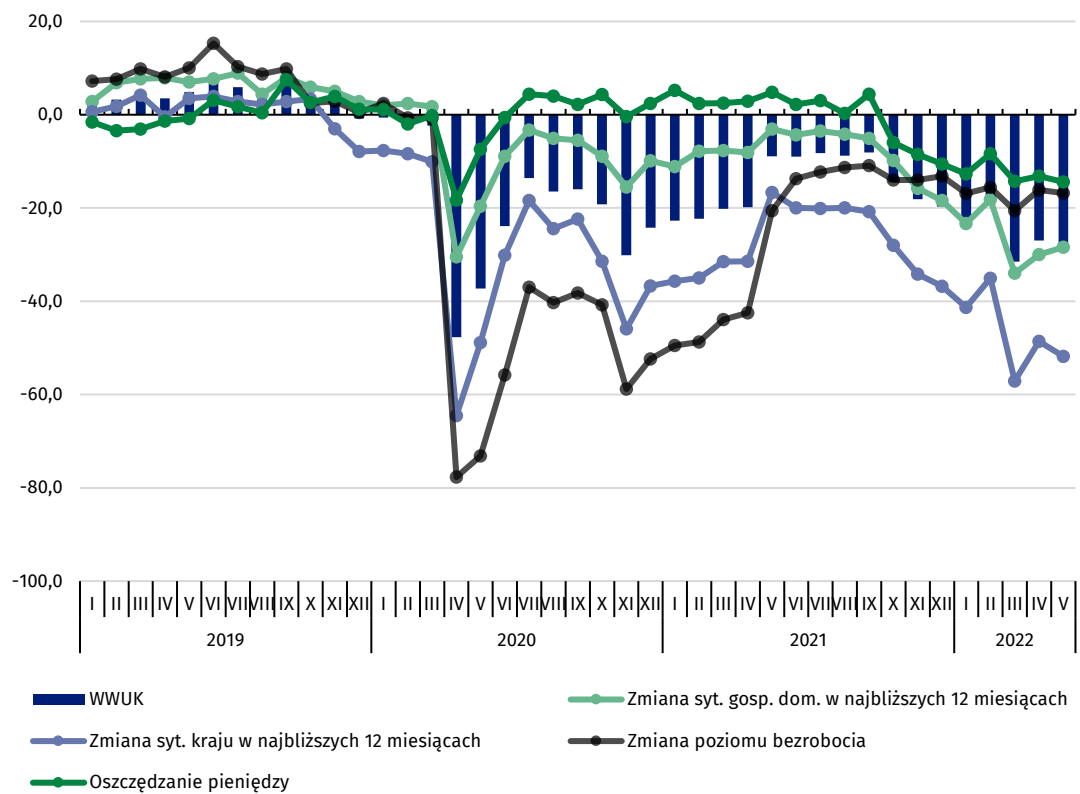


**Tablica 2. Wyrzedzajacy wskaźnik ufności konsumenciej**

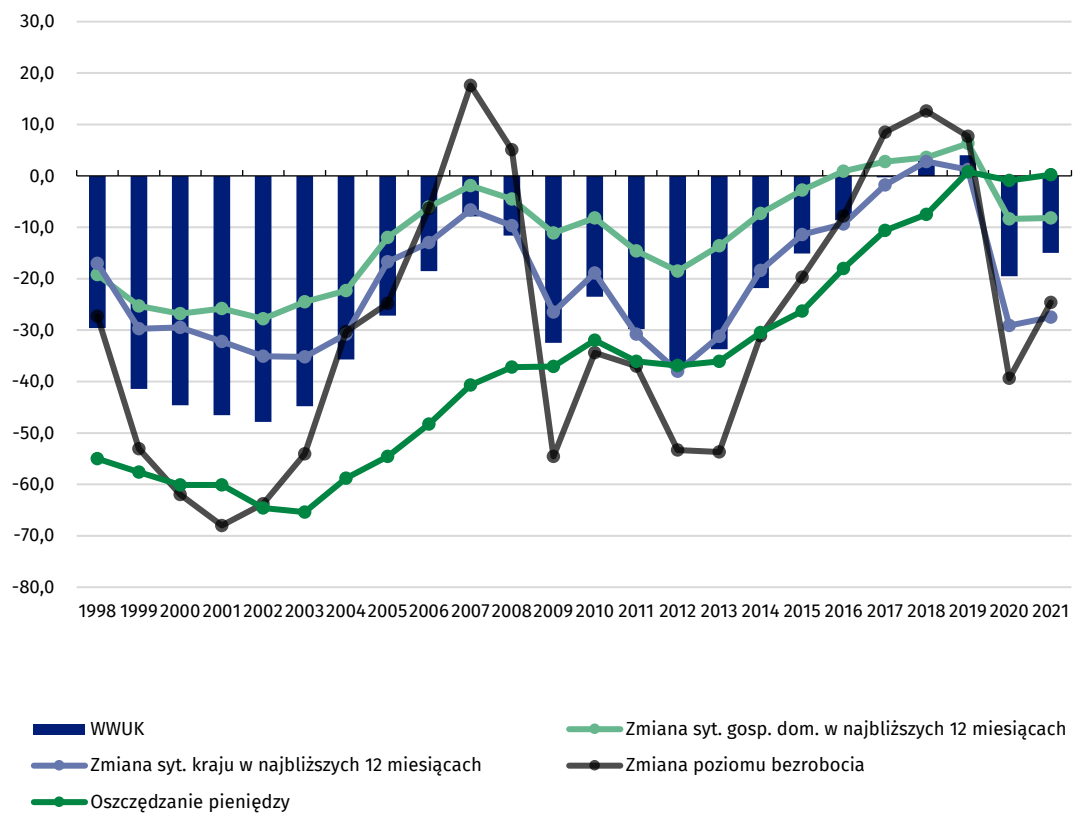
Okres badania ankietowego		Zmiany sytuacji finansowej gospodarstwa domowego	Zmiany ogólnej sytuacji ekonomicznej kraju	Zmiany poziomu bezrobocia (ze znakiem przeciwnym)	Oszczędzanie pieniędzy	Wskaźnik ufności konsumenciej WWUK
Rok	Kwartał Miesiąc	b	d	f	g	
saldo ocen w procentach						
<b>Lata</b>						
2011		-14,6	-30,8	-37,0	-36,1	-29,8
2012		-18,5	-38,0	-53,3	-36,9	-36,7
2013		-13,6	-31,2	-53,7	-36,1	-33,7
2014		-7,3	-18,4	-31,1	-30,5	-21,8
2015		-2,8	-11,4	-19,7	-26,3	-15,1
2016		0,9	-9,4	-7,8	-18,0	-8,6
2017		2,8	-1,8	8,5	-10,6	-0,3
2018		3,6	2,8	12,6	-7,5	2,9
2019		6,3	1,2	7,7	0,8	4,0
2020		-8,4	-29,1	-39,4	-0,9	-19,5
2021		-8,2	-27,5	-24,6	0,2	-15,0
<b>Kwartały</b>						
2021	I	-8,9	-34,1	-47,4	3,4	-21,7
	II	-5,2	-22,7	-25,6	3,3	-12,6
	III	-4,3	-20,3	-11,5	2,5	-8,4
	IV	-14,6	-33,0	-13,8	-8,4	-17,4
2022	I	-25,2	-44,5	-17,7	-11,8	-24,8
<b>Miesiące</b>						
2021	04	-8,1	-31,4	-42,5	2,9	-19,8
	05	-3,1	-16,7	-20,6	4,8	-8,9
	06	-4,3	-20,0	-13,7	2,2	-9,0
	07	-3,5	-20,1	-12,3	3,0	-8,2
	08	-4,2	-20,0	-11,3	0,3	-8,8
	09	-5,1	-20,8	-10,9	4,4	-8,1
	10	-9,8	-28,0	-14,0	-6,0	-14,5
	11	-15,8	-34,2	-14,0	-8,5	-18,1
	12	-18,4	-36,8	-13,2	-10,6	-19,7
2022	01	-23,3	-41,3	-16,9	-12,7	-23,5
	02	-18,2	-35,1	-15,6	-8,4	-19,3
	03	-34,0	-57,1	-20,6	-14,3	-31,5
	04	-30,0	-48,6	-16,1	-13,2	-27,0
	05	-28,4	-51,8	-16,8	-14,4	-27,9

Wyrzedzajacy wskaźnik ufności konsumenciej jest średnią sald ocen zmian sytuacji finansowej gospodarstwa domowego, ogólnej sytuacji ekonomicznej kraju, trendów poziomu bezrobocia (ze znakiem przeciwnym) i oszczędzania pieniędzy w najbliższych 12 miesiącach

**Wykres 3. Wyprzedzający wskaźnik ufności konsumennej (WWUK) oraz jego wartości składowe według miesięcy w latach 2019–2022**



**Wykres 4. Wyprzedzający wskaźnik ufności konsumennej (WWUK) oraz jego wartości składowe według lat**



## Załącznik nr 1

# Pytania dodatkowe w związku z sytuacją epidemiologiczną (zagrożenie koronawirusem COVID-19)

↓ 46,4 %

respondentów deklaroowało wpływ sytuacji epidemiologicznej na odpowiedzi dot. koniunktury konsumenckiej (w kwietniu było to 56,5%)

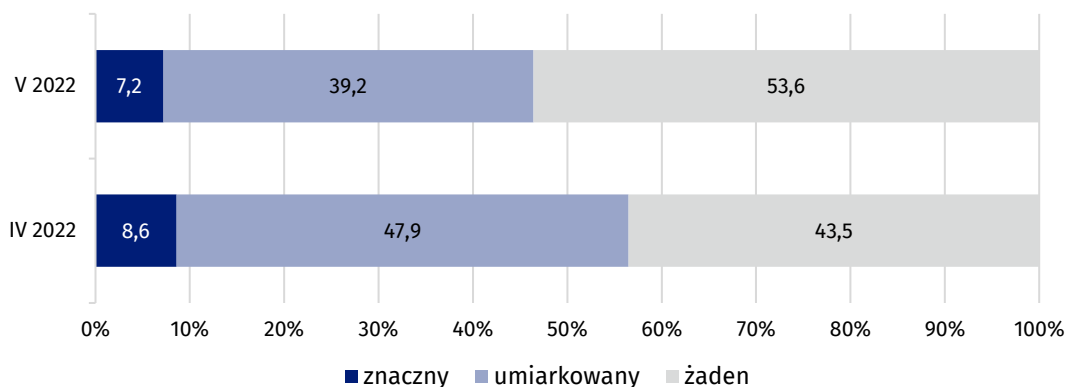
W maju 2022 r. dla 14,5% respondentów obecna sytuacja epidemiologiczna stanowi duże zagrożenie dla gospodarki w Polsce (spadek o 3,1 p. proc. w porównaniu do poprzedniego miesiąca).

### Wpływ obecnej sytuacji epidemiologicznej na odpowiedzi dotyczące koniunktury konsumenckiej

Spośród respondentów deklaruujących wpływ sytuacji epidemiologicznej na odpowiedzi dotyczące koniunktury konsumenckiej, 39,2% określiło go jako umiarkowany, a 7,2% jako znaczny. Dla 53,6% respondentów obecna sytuacja nie miała żadnego wpływu na odpowiedzi.

Znaczny wpływ sytuacji epidemiologicznej na odpowiedzi na pytania dotyczące koniunktury konsumenckiej zadeklarowało 7,2% respondentów

Wykres 1. Wpływ obecnej sytuacji epidemiologicznej (koronawirus COVID-19) na odpowiedzi – struktura odpowiedzi (%)

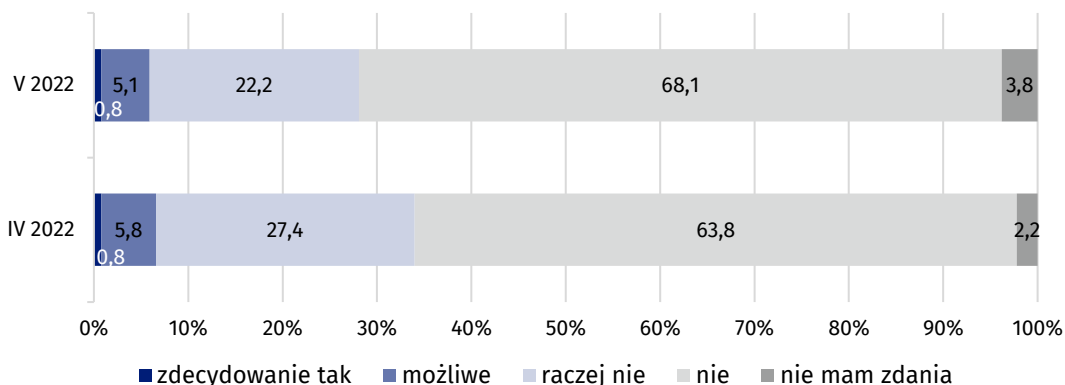


### Obawa utraty pracy lub zaprzestania prowadzenia własnej działalności w związku z obecną sytuacją epidemiologiczną

Spośród osób pracujących (59,7% respondentów), zdecydowaną obawę utraty pracy lub zaprzestania prowadzenia własnej działalności odczuwa 0,8% respondentów. W przypadku wariantów odpowiedzi „możliwe” i „raczej nie” odsetek odpowiedzi wynosił odpowiednio 5,1% oraz 22,2%. Odsetek osób pracujących, które nie mają obaw, wyniósł 68,1%. Niewielka liczba respondentów pracujących (3,8%) nie miała zdania.

Zdecydowaną obawę utraty pracy lub zaprzestania prowadzenia własnej działalności wyraziło 0,8% respondentów

**Wykres 2. Obawa przed utratą pracy lub zaprzestaniem prowadzenia własnej działalności w związku z obecną sytuacją epidemiologiczną (koronawirus COVID-19) – struktura odpowiedzi dla pracujących (%)**

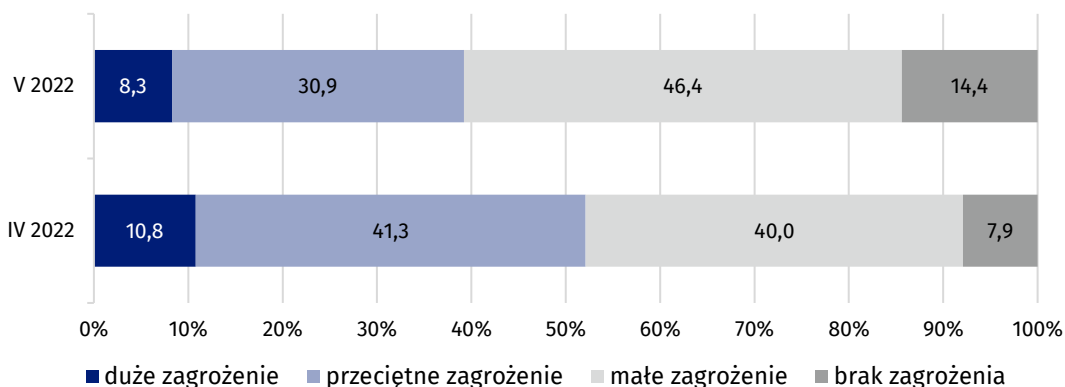


**Jakim zagrożeniem jest obecna sytuacja epidemiologiczna dla zdrowia populacji Polski jako całości**

Dla 8,3% respondentów obecna sytuacja epidemiologiczna stanowi duże zagrożenie dla zdrowia populacji Polski jako całości. Przeciętne zagrożenie odczuwa 30,9% odpowiadających na pytania. Małe zagrożenie deklaruje 46,4%, zaś brak zagrożenia stwierdziło 14,4% respondentów.

Dla 8,3% respondentów obecna sytuacja epidemiologiczna stanowi duże zagrożenie dla zdrowia populacji Polski jako całości

**Wykres 3. Jakie zagrożenie stanowi obecna sytuacja epidemiologiczna (koronawirus COVID-19) dla zdrowia populacji Polski jako całości – struktura odpowiedzi (%)**

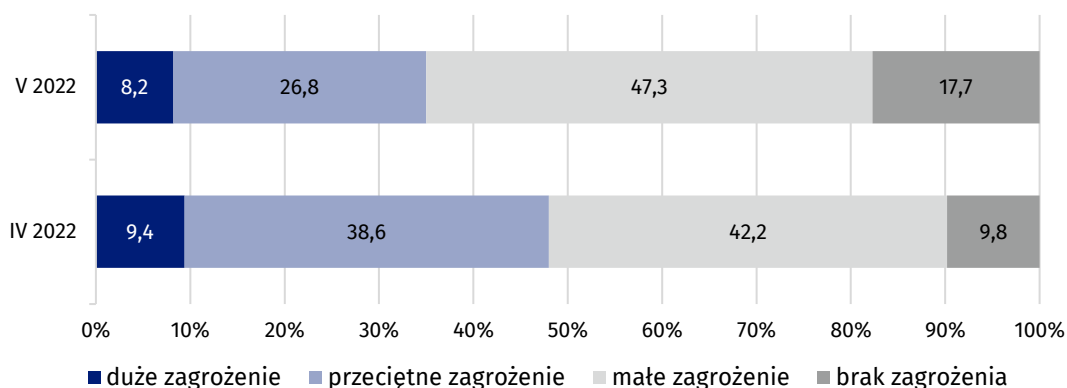


**Jakim zagrożeniem jest obecna sytuacja epidemiologiczna dla osobistego zdrowia**

Dla 8,2% respondentów obecna sytuacja epidemiologiczna stanowi duże zagrożenie dla ich osobistego zdrowia. 26,8% odpowiadających na pytania odczuwa przeciętne zagrożenie. Małe zagrożenie deklaruje 47,3%, natomiast brak zagrożenia stwierdziło 17,7% respondentów.

Dla 8,2% respondentów obecna sytuacja epidemiologiczna stanowi duże zagrożenie dla ich osobistego zdrowia

**Wykres 4. Jakie zagrożenie stanowi obecna sytuacja epidemiologiczna (koronawirus COVID-19) dla osobistego zdrowia – struktura odpowiedzi (%)**

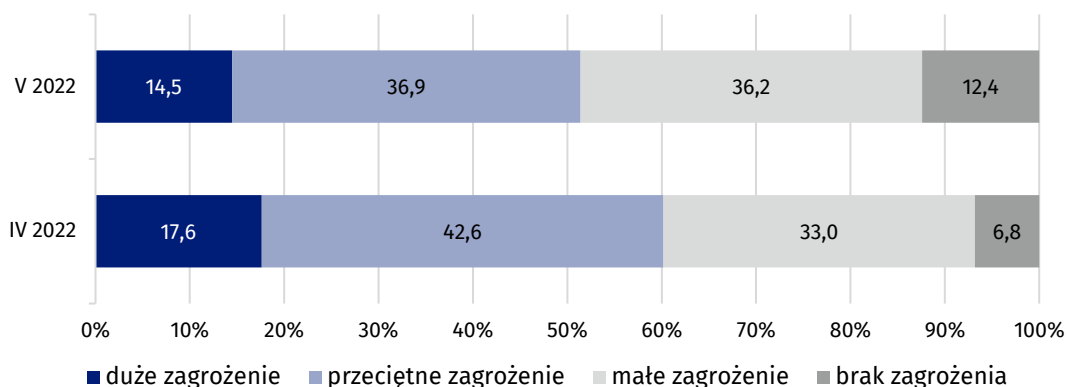


**Jakim zagrożeniem jest obecna sytuacja epidemiologiczna dla gospodarki w Polsce**

Według 14,5% respondentów obecna sytuacja epidemiologiczna stanowi duże zagrożenie dla gospodarki w Polsce. Przeciętne zagrożenie dla gospodarki odczuwa 36,9% odpowiadających na pytania. Małe zagrożenie deklaruje 36,2%, natomiast brak zagrożenia stwierdziło 12,4% respondentów.

Dla 14,5% respondentów obecna sytuacja epidemiologiczna stanowi duże zagrożenie dla gospodarki w Polsce

**Wykres 5. Jakie zagrożenie stanowi obecna sytuacja epidemiologiczna (koronawirus COVID-19) dla gospodarki w Polsce – struktura odpowiedzi (%)**



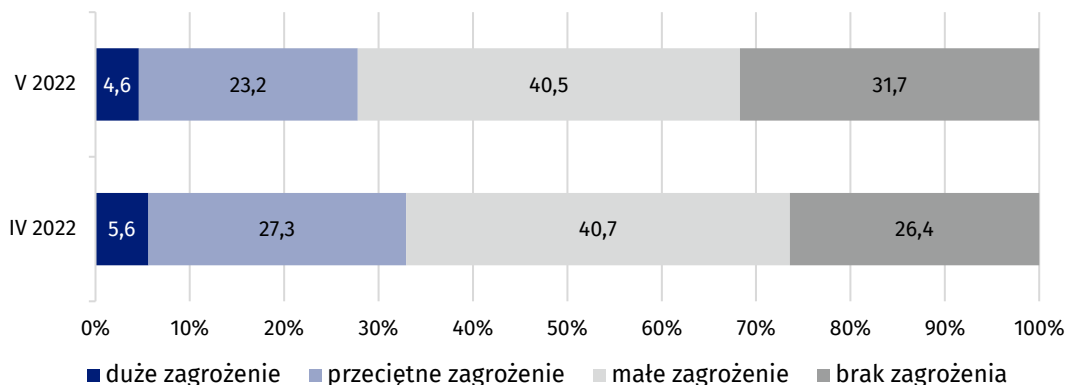
**Jakim zagrożeniem jest obecna sytuacja epidemiologiczna dla osobistej sytuacji finansowej**

W przypadku 4,6% respondentów obecna sytuacja epidemiologiczna stanowi duże zagrożenie dla ich osobistej sytuacji finansowej. Przeciętne zagrożenie odczuwa 23,2% odpowiadających na pytania dotyczące koniunktury konsumenckiej. Małe zagrożenie deklaruje 40,5%, natomiast brak zagrożenia stwierdziło 31,7% respondentów.

W przypadku 4,6% respondentów obecna sytuacja epidemiologiczna stanowi duże zagrożenie dla ich osobistej sytuacji finansowej



**Wykres 6. Jakie zagrożenie stanowi obecna sytuacja epidemiologiczna (koronawirus COVID-19) dla Pana/Pani osobistej sytuacji finansowej – struktura odpowiedzi (%)**

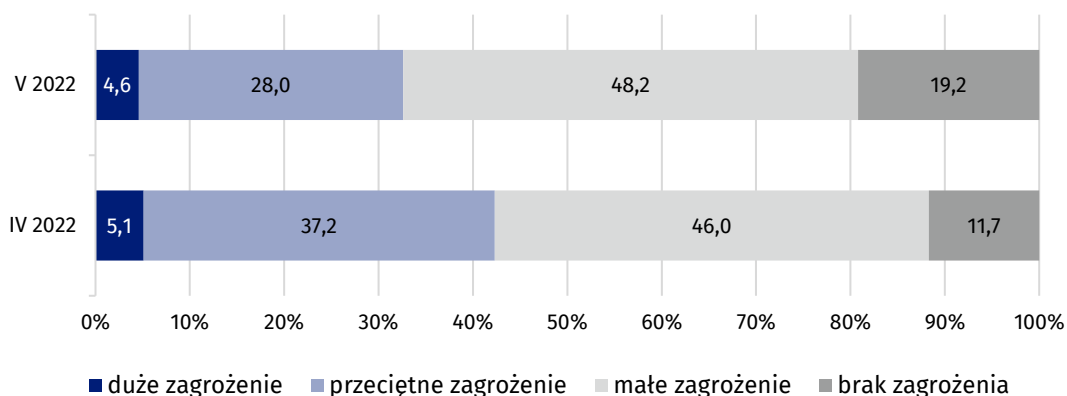


**Jakim zagrożeniem jest obecna sytuacja epidemiologiczna dla codziennego życia w lokalnej społeczności**

Dla 4,6% respondentów obecna sytuacja epidemiologiczna stanowi duże zagrożenie dla codziennego życia w lokalnej społeczności. Przeciętne zagrożenie odczuwa 28,0% odpowiadających na pytania dotyczące koniunktury konsumenckiej. Małe zagrożenie deklaruje 48,2%, natomiast brak zagrożenia stwierdziło 19,2% respondentów.

Dla 4,6% respondentów obecna sytuacja epidemiologiczna stanowi duże zagrożenie dla codziennego życia w lokalnej społeczności

**Wykres 7. Jakie zagrożenie stanowi obecna sytuacja epidemiologiczna (koronawirus COVID-19) dla codziennego życia w Pana/Pani lokalnej społeczności – struktura odpowiedzi (%)**



**Tablica 1. Pytania dodatkowe (odsetki odpowiedzi) - sytuacja epidemiologiczna (zagrożenie koronawirusem COVID-19)**

WYSZCZEGÓLNIENIE		Marzec 2022	Kwiecień 2022	Maj 2022
<b>Jaki wpływ na Pana/Pani odpowiedzi miała obecna sytuacja epidemiologiczna (koronawirus COVID-19)?</b>	znaczny	12,9	8,6	7,2
	umiarkowany	51,5	47,9	39,2
	żaden	35,6	43,5	53,6
<b>Czy w związku z obecną sytuacją epidemiologiczną (koronawirus COVID-19), obawia się Pan/Pani utraty pracy lub zaprzestania prowadzenia własnej działalności?</b>	zdecydowanie tak	1,2	0,5	0,5
	możliwe	5,4	3,6	3,0
	raczej nie	22,8	16,7	13,2
	nie	30,4	38,9	40,7
	nie mam zdania	2,1	1,3	2,3
	nie dotyczy (dla osób niepracujących)	38,1	39,0	40,3
<b>Jakim zagrożeniem, Pana/Pani zdaniem, jest obecna sytuacja epidemiologiczna (koronawirus COVID-19) dla zdrowia populacji Polski jako całości?</b>	duże zagrożenie	18,1	10,8	8,3
	przeciętne zagrożenie	50,3	41,3	30,9
	małe zagrożenie	28,5	40,0	46,4
	brak zagrożenia	3,1	7,9	14,4
<b>Jakim zagrożeniem, Pana/Pani zdaniem, jest obecna sytuacja epidemiologiczna (koronawirus COVID-19) dla Pana/Pani osobistego zdrowia?</b>	duże zagrożenie	14,5	9,4	8,2
	przeciętne zagrożenie	46,4	38,6	26,8
	małe zagrożenie	33,1	42,2	47,3
	brak zagrożenia	6,0	9,8	17,7
<b>Jakim zagrożeniem, Pana/Pani zdaniem, jest obecna sytuacja epidemiologiczna (koronawirus COVID-19) dla gospodarki w Polsce?</b>	duże zagrożenie	28,4	17,6	14,5
	przeciętne zagrożenie	46,4	42,6	36,9
	małe zagrożenie	22,2	33,0	36,2
	brak zagrożenia	3,0	6,8	12,4
<b>Jakim zagrożeniem, Pana/Pani zdaniem, jest obecna sytuacja epidemiologiczna (koronawirus COVID-19) dla Pana/Pani osobistej sytuacji finansowej?</b>	duże zagrożenie	8,3	5,6	4,6
	przeciętne zagrożenie	36,3	27,3	23,2
	małe zagrożenie	37,0	40,7	40,5
	brak zagrożenia	18,4	26,4	31,7
<b>Jakim zagrożeniem, Pana/Pani zdaniem, jest obecna sytuacja epidemiologiczna (koronawirus COVID-19) dla codziennego życia w Pana/Pani lokalnej społeczności?</b>	duże zagrożenie	9,1	5,1	4,6
	przeciętne zagrożenie	48,3	37,2	28,0
	małe zagrożenie	36,0	46,0	48,2
	brak zagrożenia	6,6	11,7	19,2

## Załącznik nr 2

### Pytania dodatkowe w związku z obecną sytuacją na terytorium Ukrainy

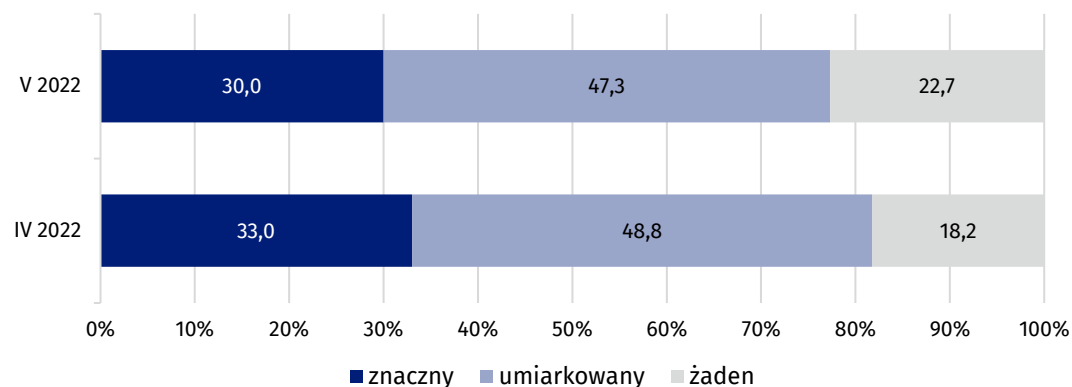
↓ 77,3 %

respondentów deklarowało wpływ obecnej sytuacji na terytorium Ukrainy na odpowiedzi dot. koniunktury konsumenckiej (w kwietniu było to 81,8%)

W maju 2022 r. dla 32,5% respondentów obecna sytuacja na terytorium Ukrainy stanowi duże zagrożenie dla suwerenności i niepodległości Polski (spadek o 7,4 p. proc. w porównaniu do poprzedniego miesiąca).

#### Wpływ obecnej sytuacji na terytorium Ukrainy na odpowiedzi dotyczące koniunktury konsumenckiej

Spośród respondentów deklarujących wpływ obecnej sytuacji na terytorium Ukrainy na odpowiedzi dotyczące koniunktury konsumenckiej, 47,3% określiło go jako umiarkowany, a 30,0% jako znaczny. Dla 22,7% respondentów obecna sytuacja nie miała żadnego wpływu na odpowiedzi.



Wykres 1. Wpływ obecnej sytuacji na terytorium Ukrainy na odpowiedzi – struktura odpowiedzi (%)

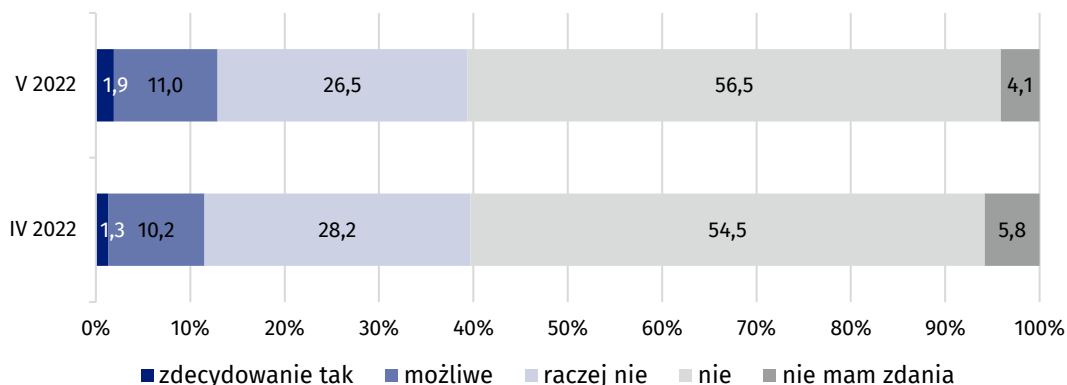
#### Obawa utraty pracy lub zaprzestania prowadzenia własnej działalności w związku z obecną sytuacją na terytorium Ukrainy

Spośród osób pracujących, zdecydowaną obawę utraty pracy lub zaprzestania prowadzenia własnej działalności odczuwa 1,9% respondentów. W przypadku wariantów odpowiedzi „możliwe” i „raczej nie” odsetek odpowiedzi wynosił odpowiednio 11,0% oraz 26,5%. Odsetek osób pracujących, które nie mają obaw, wyniósł 56,5%. Niewielka liczba respondentów pracujących (4,1%) nie miała zdania.

Znaczny wpływ obecnej sytuacji na terytorium Ukrainy na odpowiedzi na pytania dotyczące koniunktury konsumenckiej zadeklarowało 30,0% respondentów

Zdecydowaną obawę utraty pracy lub zaprzestania prowadzenia własnej działalności wyraziło 1,9% respondentów

**Wykres 2. Obawa przed utratą pracy lub zaprzestaniem prowadzenia własnej działalności w związku z obecną sytuacją na terytorium Ukrainy – struktura odpowiedzi dla pracujących (%)**

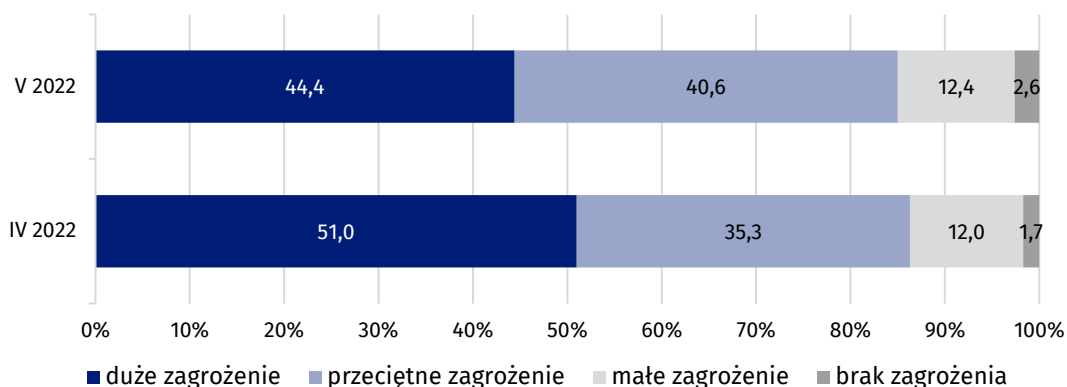


### Jakim zagrożeniem jest obecna sytuacja na terytorium Ukrainy dla gospodarki w Polsce

Dla 44,4% respondentów obecna sytuacja na terytorium Ukrainy stanowi duże zagrożenie dla gospodarki w Polsce. Przeciętne zagrożenie odczuwa 40,6% odpowiadających na pytania. Małe zagrożenie deklaruje 12,4%, zaś brak zagrożenia stwierdziło zaledwie 2,6% respondentów.

Dla 44,4% respondentów obecna sytuacja na terytorium Ukrainy stanowi duże zagrożenie dla gospodarki w Polsce

**Wykres 3. Jakie zagrożenie stanowi obecna sytuacja na terytorium Ukrainy dla gospodarki w Polsce – struktura odpowiedzi (%)**

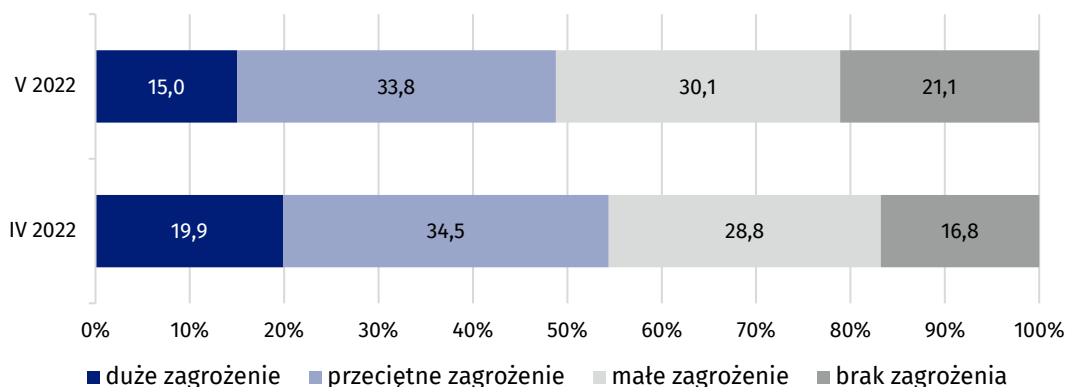


### Jakim zagrożeniem jest obecna sytuacja na terytorium Ukrainy dla osobistej sytuacji finansowej

W przypadku 15,0% respondentów obecna sytuacja na terytorium Ukrainy stanowi duże zagrożenie dla ich osobistej sytuacji finansowej. Przeciętne zagrożenie odczuwa 33,8% odpowiadających na pytania dotyczące koniunktury konsumenckiej. Małe zagrożenie deklaruje 30,1%, natomiast brak zagrożenia stwierdziło 21,1% respondentów.

W przypadku 15,0% respondentów obecna sytuacja na terytorium Ukrainy stanowi duże zagrożenie dla ich osobistej sytuacji finansowej

**Wykres 4. Jakie zagrożenie stanowi obecna sytuacja na terytorium Ukrainy dla Pana/Pani osobistej sytuacji finansowej – struktura odpowiedzi (%)**

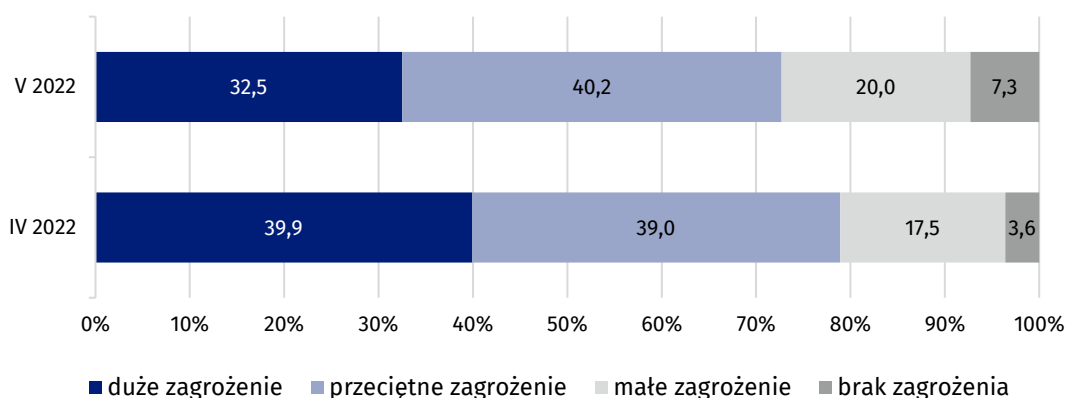


**Jakim zagrożeniem jest obecna sytuacja na terytorium Ukrainy dla suwerenności i niepodległości Polski**

Dla 32,5% respondentów obecna sytuacja na terytorium Ukrainy stanowi duże zagrożenie dla suwerenności i niepodległości Polski. Przeciętne zagrożenie odczuwa 40,2% odpowiadających na pytania dotyczące koniunktury konsumenckiej. Małe zagrożenie deklaruje 20,0%, natomiast brak zagrożenia stwierdziło 7,3% respondentów.

Dla 32,5% respondentów obecna sytuacja na terytorium Ukrainy stanowi duże zagrożenie dla suwerenności i niepodległości Polski

**Wykres 5. Jakie zagrożenie stanowi obecna sytuacja na terytorium Ukrainy dla suwerenności i niepodległości Polski – struktura odpowiedzi (%)**



**Tablica 1. Pytania dodatkowe (odsetki odpowiedzi) - obecna sytuacja na terytorium Ukrainy**

WYSZCZEGÓLNIENIE		Kwiecień 2022	Maj 2022
<b>Jaki wpływ na Pana/Pani odpowiedzi miała obecna sytuacja na terytorium Ukrainy?</b>	znaczny	33,0	30,0
	umiarkowany	48,8	47,3
	żaden	18,2	22,7
<b>Czy w związku z obecną sytuacją na terytorium Ukrainy, obawia się Pan/Pani utraty pracy lub zaprzestania prowadzenia własnej działalności?</b>	zdecydowanie tak	0,7	1,1
	możliwe	6,1	6,6
	raczej nie	16,7	15,7
	nie	32,3	33,6
	nie mam zdania	3,4	2,4
	nie dotyczy (dla osób niepracujących)	40,8	40,6
<b>Jakim zagrożeniem, Pana/Pani zdaniem, jest obecna sytuacja na terytorium Ukrainy dla gospodarki w Polsce?</b>	duże zagrożenie	51,0	44,4
	przeciętne zagrożenie	35,3	40,6
	małe zagrożenie	12,0	12,4
	brak zagrożenia	1,7	2,6
<b>Jakim zagrożeniem, Pana/Pani zdaniem, jest obecna sytuacja na terytorium Ukrainy dla Pana/Pani osobistej sytuacji finansowej?</b>	duże zagrożenie	19,9	15,0
	przeciętne zagrożenie	34,5	33,8
	małe zagrożenie	28,8	30,1
	brak zagrożenia	16,8	21,1
<b>Jakim zagrożeniem, Pana/Pani zdaniem, jest obecna sytuacja na terytorium Ukrainy dla suwerenności i niepodległości Polski?</b>	duże zagrożenie	39,9	32,5
	przeciętne zagrożenie	39,0	40,2
	małe zagrożenie	17,5	20,0
	brak zagrożenia	3,6	7,3

W przypadku cytowania danych Głównego Urzędu Statystycznego prosimy o zamieszczenie informacji: „Źródło danych GUS”, a w przypadku publikowania obliczeń dokonanych na danych opublikowanych przez GUS prosimy o zamieszczenie informacji: „Opracowanie własne na podstawie danych GUS”.

Opracowanie merytoryczne:

**Urząd Statystyczny w Łodzi**

**Dyrektor dr Piotr Ryszard Cmela**

Tel: 42 684 56 11

Rozpowszechnianie:

**Rzecznik Prasowy Prezesa GUS**

**Karolina Banaszek**


Tel: 695 255 011


**Wydział Współpracy z Mediami**


Tel: 22 608 38 04


**e-mail: [obslugaprasowa@stat.gov.pl](mailto:obslugaprasowa@stat.gov.pl)**


 [www.stat.gov.pl](http://www.stat.gov.pl)

 @GUS\_STAT

 @GłównyUrządStatystyczny

 gus\_stat

 głównyurządstatystycznygus

 głównyurządstatystyczny

#### **Powiązane opracowania**

[Koniunktura w przetwórstwie przemysłowym, budownictwie, handlu i usługach w kwietniu 2022 roku](#)

[Biuletyn Statystyczny Nr 3/2022](#)

#### **Temat dostępny w bazach danych**

[Dziedzinowa Baza Wiedzy Warunki Życia Ludności](#)