

## Koniunktura konsumencka – kwiecień 2022 r.

21.04.2022 r.

 **1,8 p. proc.**

Zmiana bieżącego wskaźnika ufności konsumenckiej (BWUK)

W kwietniu 2022 r. odnotowano poprawę zarówno obecnych, jak i przyszłych nastrojów konsumenckich w stosunku do poprzedniego miesiąca. Bieżący wskaźnik ufności konsumenckiej (BWUK), syntetycznie opisujący obecne tendencje konsumpcji indywidualnej, wyniósł - 37,2<sup>a</sup> i był o 1,8 p. proc. wyższy w stosunku do poprzedniego miesiąca.

### Bieżący wskaźnik ufności konsumenckiej (BWUK) w kwietniu 2022 r.

Spośród składowych wskaźnika najbardziej poprawiły się oceny przyszłej sytuacji ekonomicznej kraju oraz przyszłej sytuacji finansowej gospodarstwa domowego (wzrosty odpowiednio o 8,5 p. proc. i 4,0 p. proc.). Wzrost wystąpił także dla oceny obecnej możliwości dokonywania ważnych zakupów (o 2,5 p. proc.). Niższe wartości niż przed miesiącem odnotowano dla ocen obecnej sytuacji ekonomicznej kraju oraz obecnej sytuacji finansowej gospodarstwa domowego (spadki odpowiednio o 4,6 p. proc. i 1,6 p. proc.).

W odniesieniu do kwietnia 2021 r. obecna wartość BWUK jest niższa o 14,7 p. proc.

### Wyprzedzający wskaźnik ufności konsumenckiej (WWUK) w kwietniu 2022 r.

Wyprzedzający wskaźnik ufności konsumenckiej (WWUK), syntetycznie opisujący oczekiwane w najbliższych miesiącach tendencje konsumpcji indywidualnej, wzrósł o 4,5 p. proc. w stosunku do poprzedniego miesiąca i ukształtował się na poziomie -27,0<sup>a</sup>.

Na wzrost wartości wskaźnika wpłynęły wszystkie jego składniki. Największy wzrost odnotowano dla oceny przyszłej sytuacji ekonomicznej kraju (o 8,5 p. proc.). Dla pozostałych składowych wskaźnika wzrosty kształtowały się następująco: 4,5 p. proc. dla oceny przyszłego poziomu bezrobocia, 4,0 p. proc. dla oceny przyszłej sytuacji finansowej gospodarstwa domowego oraz 1,1 p. proc. dla oceny możliwości przyszłego oszczędzania pieniędzy.

W kwietniu br. WWUK osiągnął wartość o 7,2 p. proc. niższą niż w analogicznym miesiącu 2021 r.

**Odpowiedzi na pytania dodatkowe w związku z zagrożeniem koronawirusem COVID-19 zamieszczone zostały w załączniku nr 1.**

**Odpowiedzi na pytania dodatkowe w związku z obecną sytuacją na terytorium Ukrainy zamieszczone zostały w załączniku nr 2.**

Bieżący wskaźnik ufności konsumenckiej (BWUK) jest wyższy o 1,8 p. proc. w stosunku do poprzedniego miesiąca

Wyprzedzający wskaźnik ufności konsumenckiej (WWUK) wzrósł o 4,5 p. proc. w stosunku do poprzedniego miesiąca

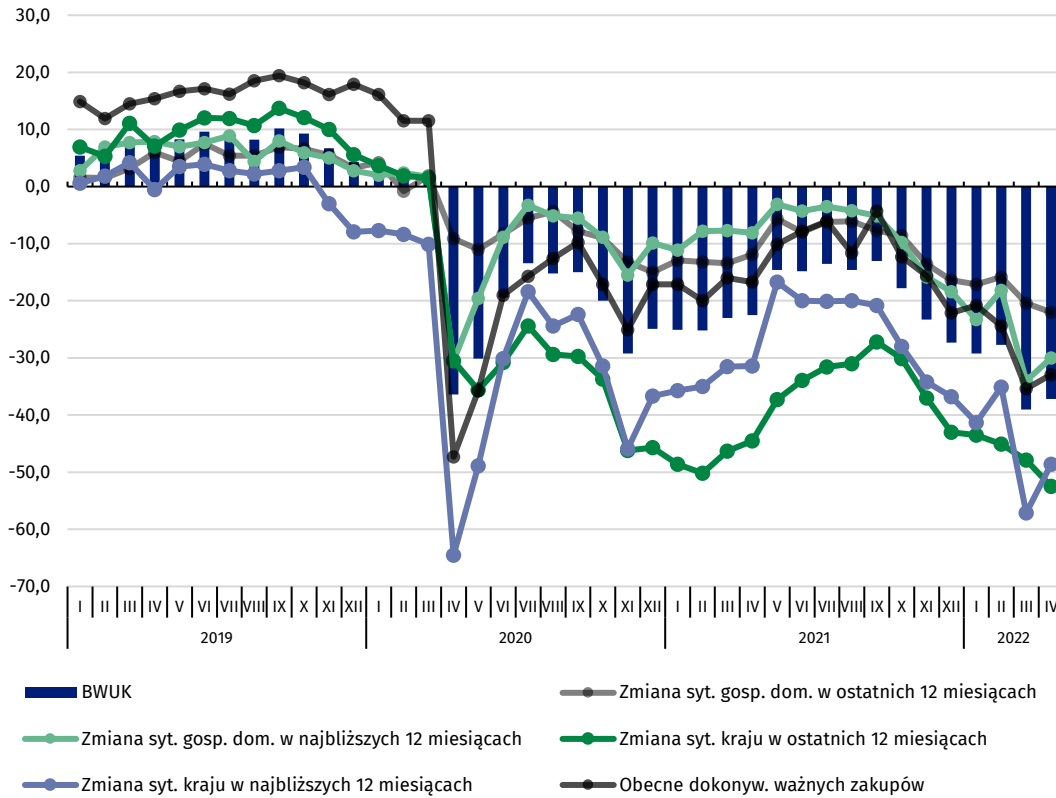
<sup>a</sup> Obydwa wskaźniki ufności konsumenckiej mogą przyjmować wartości od -100 do +100. Wartość dodatnia oznacza przewagę liczebną konsumentów nastawionych optymistycznie nad konsumentami nastawionymi pesymistycznie, natomiast wartość ujemna oznacza przewagę liczebną konsumentów nastawionych pesymistycznie nad konsumentami nastawionymi optymistycznie. W okresie 04-13.04.2022 r. przeprowadzono metodą wywiadu telefonicznego 1372 wywiady.

**Tablica 1. Bieżący wskaźnik ufności konsumenckiej**

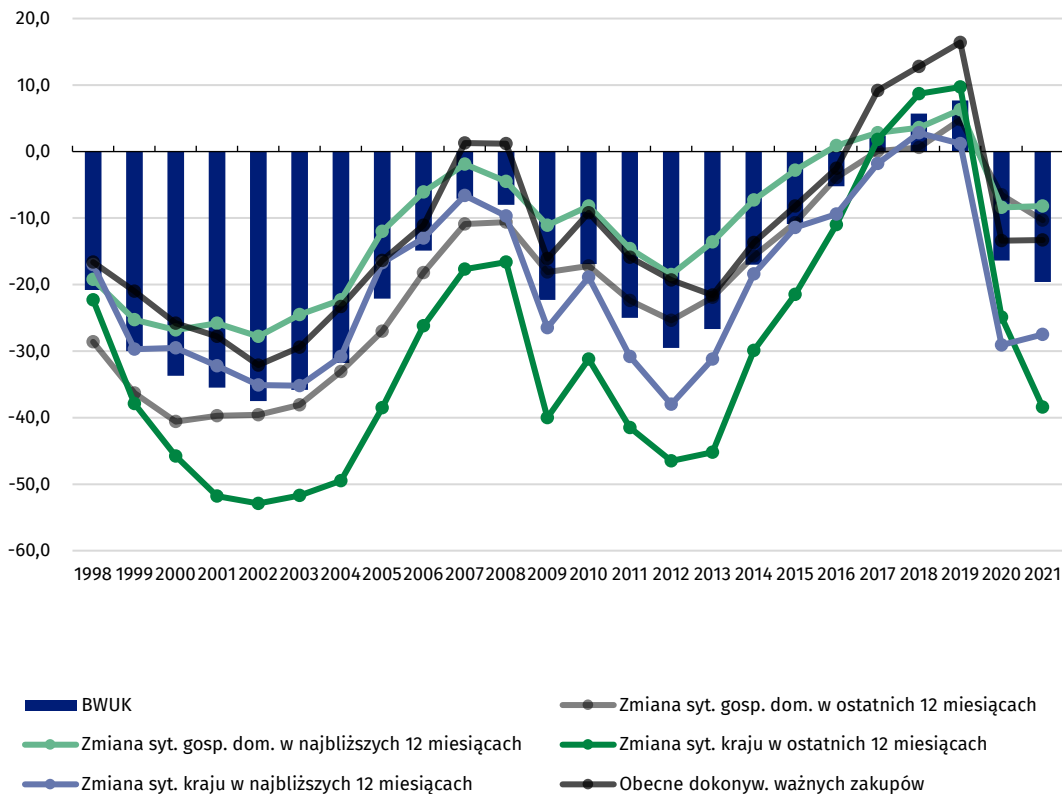
Okres badania ankietowego		Zmiany sytuacji finansowej gospodarstwa domowego w:		Zmiany ogólnej sytuacji ekonomicznej kraju w:		Obecne dokonywanie ważnych zakupów	Wskaźnik ufności konsumenckiej BWUK
Rok	Kwartał Miesiąc	ostatnich 12 miesiącach	najbliższych 12 miesiącach	ostatnich 12 miesiącach	najbliższych 12 miesiącach		
		a	b	c	d	e	
saldo ocen w procentach							
<b>Lata</b>							
2011		-22,4	-14,6	-41,5	-30,8	-15,9	-25,0
2012		-25,4	-18,5	-46,5	-38,0	-19,3	-29,5
2013		-21,9	-13,6	-45,2	-31,2	-21,6	-26,7
2014		-15,7	-7,3	-29,9	-18,4	-13,7	-17,0
2015		-10,7	-2,8	-21,5	-11,4	-8,2	-10,9
2016		-3,9	0,9	-11,0	-9,4	-2,5	-5,2
2017		0,1	2,8	1,8	-1,8	9,2	2,4
2018		0,6	3,6	8,7	2,8	12,8	5,7
2019		4,8	6,3	9,7	1,2	16,4	7,7
2020		-6,5	-8,4	-24,9	-29,1	-13,4	-16,4
2021		-10,3	-8,2	-38,4	-27,5	-13,3	-19,6
<b>Kwartaly</b>							
2021	I	-13,2	-8,9	-48,4	-34,1	-17,7	-24,4
	II	-8,5	-5,2	-38,6	-22,7	-11,5	-17,3
	III	-6,7	-4,3	-29,9	-20,3	-7,3	-13,7
	IV	-12,9	-14,6	-36,7	-33,0	-16,7	-22,8
2022	I	-17,7	-25,2	-45,5	-44,5	-26,9	-32,0
<b>Miesiące</b>							
2021	04	-11,9	-8,1	-44,5	-31,4	-16,7	-22,5
	05	-5,7	-3,1	-37,3	-16,7	-10,1	-14,6
	06	-8,0	-4,3	-33,9	-20,0	-7,8	-14,8
	07	-6,2	-3,5	-31,6	-20,1	-6,1	-13,5
	08	-6,1	-4,2	-31,0	-20,0	-11,6	-14,6
	09	-7,7	-5,1	-27,2	-20,8	-4,3	-13,0
	10	-8,6	-9,8	-30,1	-28,0	-12,3	-17,8
	11	-13,6	-15,8	-37,0	-34,2	-15,6	-23,3
	12	-16,4	-18,4	-43,0	-36,8	-22,1	-27,3
2022	01	-17,1	-23,3	-43,5	-41,3	-20,8	-29,2
	02	-15,8	-18,2	-45,1	-35,1	-24,4	-27,7
	03	-20,4	-34,0	-47,9	-57,1	-35,4	-39,0
	04	-22,0	-30,0	-52,5	-48,6	-32,9	-37,2

Bieżący wskaźnik ufności konsumenckiej jest średnią sald ocen zmian sytuacji finansowej gospodarstwa domowego, zmian ogólnej sytuacji ekonomicznej kraju oraz obecnego dokonywania ważnych zakupów

**Wykres 1. Bieżący wskaźnik ufności konsumenckiej (BWUK) oraz jego wartości składowe według miesięcy w latach 2019–2022**



**Wykres 2. Bieżący wskaźnik ufności konsumenckiej (BWUK) oraz jego wartości składowe według lat**

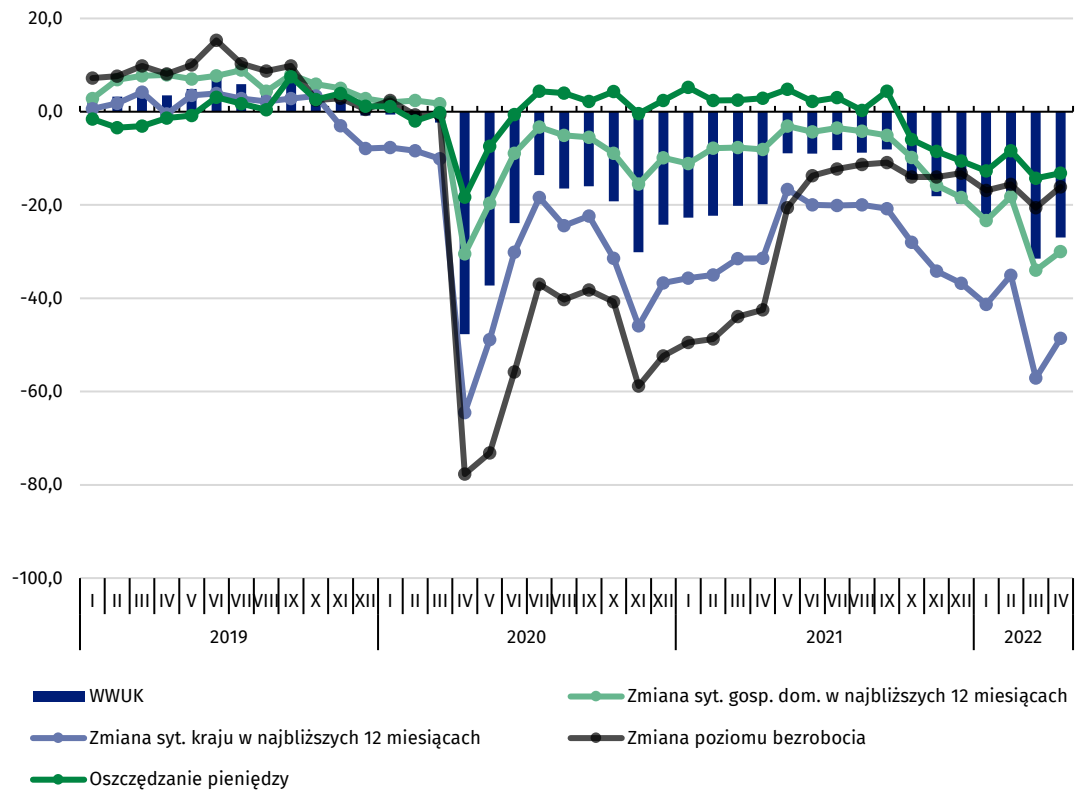


**Tablica 2. Wyrzedzajacy wskaźnik ufności konsumenciej**

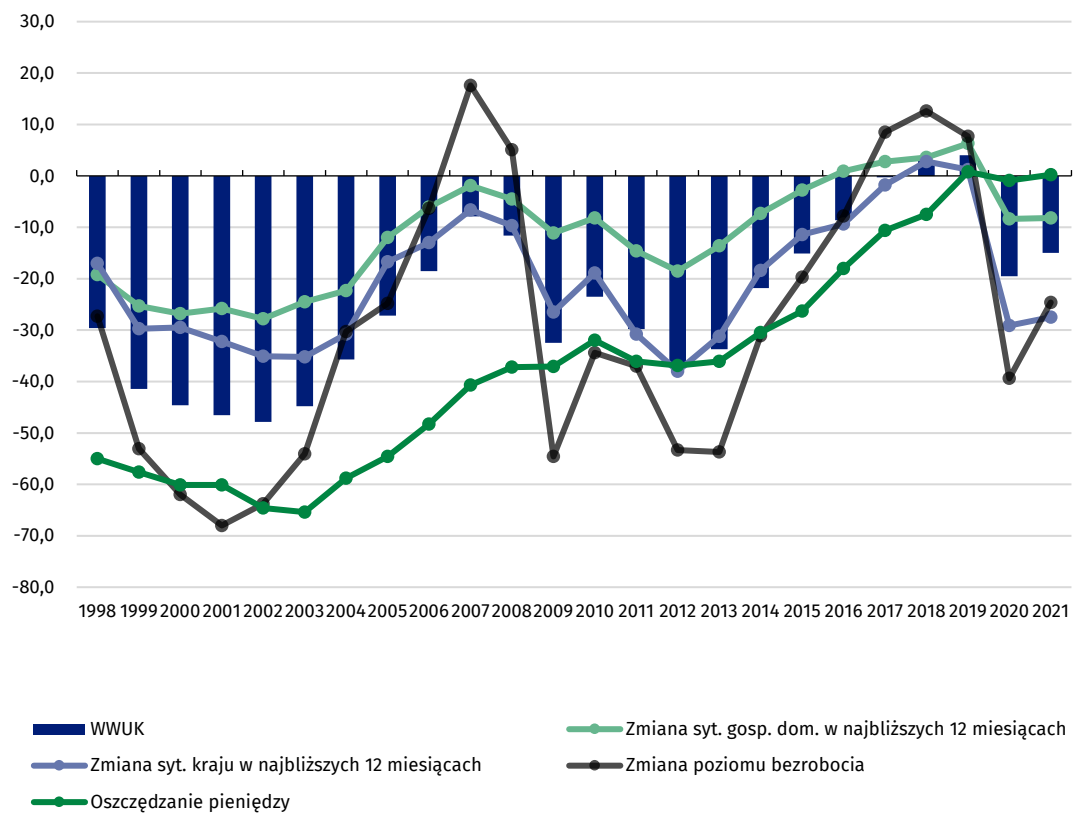
Okres badania ankietowego		Zmiany sytuacji finansowej gospodarstwa domowego	Zmiany ogólnej sytuacji ekonomicznej kraju	Zmiany poziomu bezrobocia (ze znakiem przeciwnym)	Oszczędzanie pieniędzy	Wskaźnik ufności konsumenciej WWUK
Rok	Kwartał Miesiąc	b	d	f	g	
saldo ocen w procentach						
<b>Lata</b>						
2011		-14,6	-30,8	-37,0	-36,1	-29,8
2012		-18,5	-38,0	-53,3	-36,9	-36,7
2013		-13,6	-31,2	-53,7	-36,1	-33,7
2014		-7,3	-18,4	-31,1	-30,5	-21,8
2015		-2,8	-11,4	-19,7	-26,3	-15,1
2016		0,9	-9,4	-7,8	-18,0	-8,6
2017		2,8	-1,8	8,5	-10,6	-0,3
2018		3,6	2,8	12,6	-7,5	2,9
2019		6,3	1,2	7,7	0,8	4,0
2020		-8,4	-29,1	-39,4	-0,9	-19,5
2021		-8,2	-27,5	-24,6	0,2	-15,0
<b>Kwartały</b>						
2021	I	-8,9	-34,1	-47,4	3,4	-21,7
	II	-5,2	-22,7	-25,6	3,3	-12,6
	III	-4,3	-20,3	-11,5	2,5	-8,4
	IV	-14,6	-33,0	-13,8	-8,4	-17,4
2022	I	-25,2	-44,5	-17,7	-11,8	-24,8
<b>Miesiące</b>						
2021	03	-7,7	-31,5	-43,9	2,5	-20,2
	04	-8,1	-31,4	-42,5	2,9	-19,8
	05	-3,1	-16,7	-20,6	4,8	-8,9
	06	-4,3	-20,0	-13,7	2,2	-9,0
	07	-3,5	-20,1	-12,3	3,0	-8,2
	08	-4,2	-20,0	-11,3	0,3	-8,8
	09	-5,1	-20,8	-10,9	4,4	-8,1
	10	-9,8	-28,0	-14,0	-6,0	-14,5
	11	-15,8	-34,2	-14,0	-8,5	-18,1
	12	-18,4	-36,8	-13,2	-10,6	-19,7
2022	01	-23,3	-41,3	-16,9	-12,7	-23,5
	02	-18,2	-35,1	-15,6	-8,4	-19,3
	03	-34,0	-57,1	-20,6	-14,3	-31,5
	04	-30,0	-48,6	-16,1	-13,2	-27,0

Wyrzedzajacy wskaźnik ufności konsumenciej jest średnią sald ocen zmian sytuacji finansowej gospodarstwa domowego, ogólnej sytuacji ekonomicznej kraju, trendów poziomu bezrobocia (ze znakiem przeciwnym) i oszczędzania pieniędzy w najbliższych 12 miesiącach

**Wykres 3. Wyprzedzający wskaźnik ufności konsumennej (WWUK) oraz jego wartości składowe według miesięcy w latach 2019–2022**



**Wykres 4. Wyprzedzający wskaźnik ufności konsumennej (WWUK) oraz jego wartości składowe według lat**



# Załącznik nr 1

## Pytania dodatkowe w związku z sytuacją epidemiologiczną (zagrożenie koronawirusem COVID-19)

↓ 56,5 %

respondentów deklaroowało wpływ sytuacji epidemiologicznej na odpowiedzi dot. koniunktury konsumenckiej (w marcu było to 64,4%)

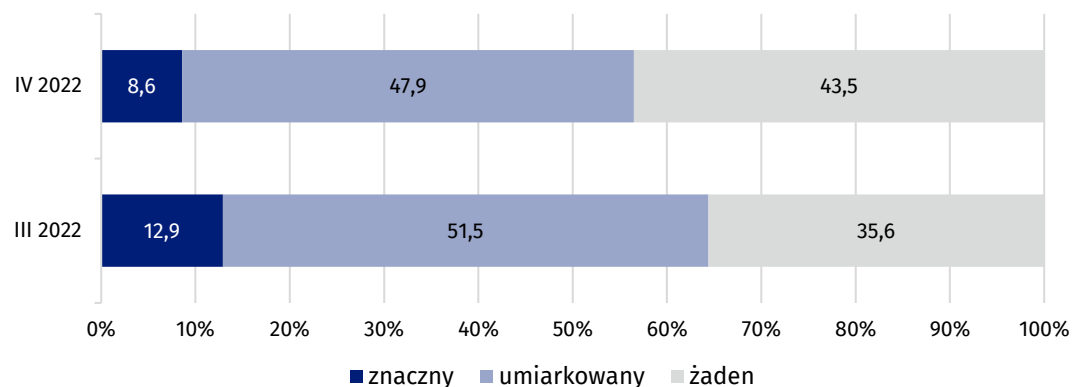
W kwietniu 2022 r. dla 17,6% respondentów obecna sytuacja epidemiologiczna stanowi duże zagrożenie dla gospodarki w Polsce (spadek o 10,8 p. proc. w porównaniu do poprzedniego miesiąca).

### Wpływ obecnej sytuacji epidemiologicznej na odpowiedzi dotyczące koniunktury konsumenckiej

Spośród respondentów deklaruujących wpływ sytuacji epidemiologicznej na odpowiedzi dotyczące koniunktury konsumenckiej, 47,9% określiło go jako umiarkowany, a 8,6% jako znaczny. Dla 43,5% respondentów obecna sytuacja nie miała żadnego wpływu na odpowiedzi.

Znaczny wpływ sytuacji epidemiologicznej na odpowiedzi na pytania dotyczące koniunktury konsumenckiej zadeklarowało 8,6% respondentów

Wykres 1. Wpływ obecnej sytuacji epidemiologicznej (koronawirus COVID-19) na odpowiedzi – struktura odpowiedzi (%)

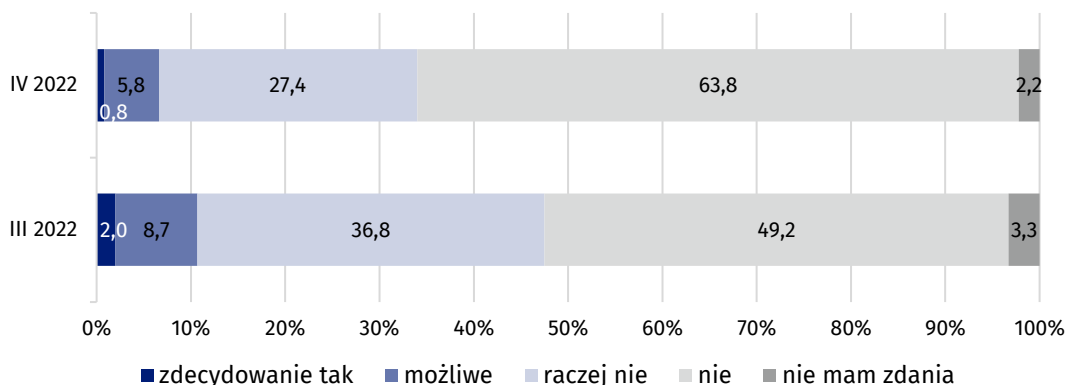


### Obawa utraty pracy lub zaprzestania prowadzenia własnej działalności w związku z obecną sytuacją epidemiologiczną

Spośród osób pracujących (61,0% respondentów), zdecydowaną obawę utraty pracy lub zaprzestania prowadzenia własnej działalności odczuwa 0,8% respondentów. W przypadku wariantów odpowiedzi „możliwe” i „raczej nie” odsetek odpowiedzi wynosił odpowiednio 5,8% oraz 27,4%. Odsetek osób pracujących, które nie mają obaw, wyniósł 63,8%. Niewielka liczba respondentów pracujących (2,2%) nie miała zdania.

Zdecydowaną obawę utraty pracy lub zaprzestania prowadzenia własnej działalności wyraziło 0,8% respondentów

**Wykres 2. Obawa przed utratą pracy lub zaprzestaniem prowadzenia własnej działalności w związku z obecną sytuacją epidemiologiczną (koronawirus COVID-19) – struktura odpowiedzi dla pracujących (%)**

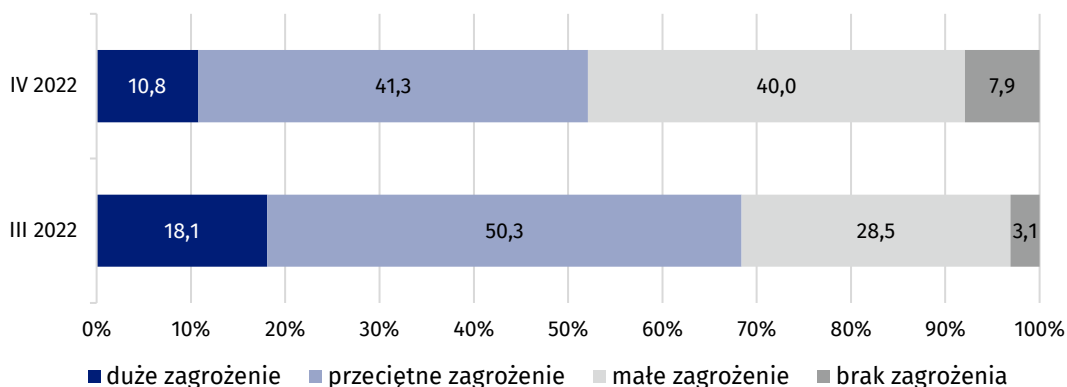


**Jakim zagrożeniem jest obecna sytuacja epidemiologiczna dla zdrowia populacji Polski jako całości**

Dla 10,8% respondentów obecna sytuacja epidemiologiczna stanowi duże zagrożenie dla zdrowia populacji Polski jako całości. Przeciętne zagrożenie odczuwa 41,3% odpowiadających na pytania. Małe zagrożenie deklaruje 40,0%, zaś brak zagrożenia stwierdziło zaledwie 7,9% respondentów.

Dla 10,8% respondentów obecna sytuacja epidemiologiczna stanowi duże zagrożenie dla zdrowia populacji Polski jako całości

**Wykres 3. Jakie zagrożenie stanowi obecna sytuacja epidemiologiczna (koronawirus COVID-19) dla zdrowia populacji Polski jako całości – struktura odpowiedzi (%)**

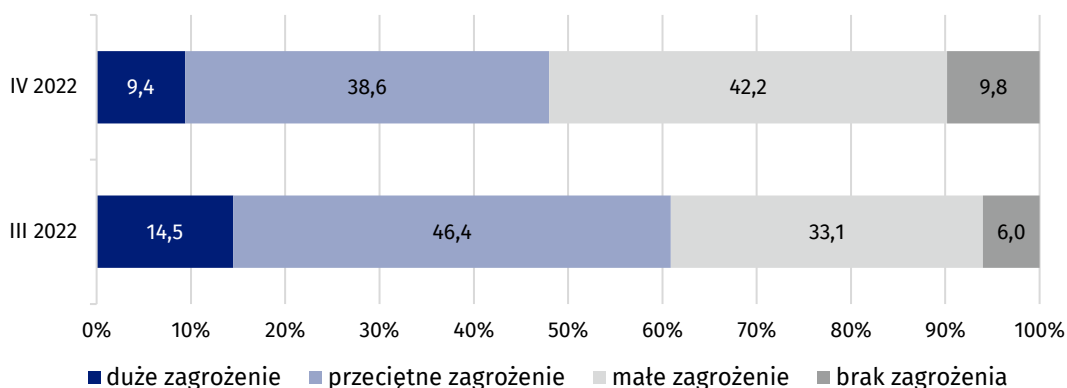


**Jakim zagrożeniem jest obecna sytuacja epidemiologiczna dla osobistego zdrowia**

Dla 9,4% respondentów obecna sytuacja epidemiologiczna stanowi duże zagrożenie dla ich osobistego zdrowia. 38,6% odpowiadających na pytania odczuwa przeciętne zagrożenie. Małe zagrożenie deklaruje 42,2%, natomiast brak zagrożenia stwierdziło 9,8% respondentów.

Dla 9,4% respondentów obecna sytuacja epidemiologiczna stanowi duże zagrożenie dla ich osobistego zdrowia

**Wykres 4. Jakie zagrożenie stanowi obecna sytuacja epidemiologiczna (koronawirus COVID-19) dla osobistego zdrowia – struktura odpowiedzi (%)**

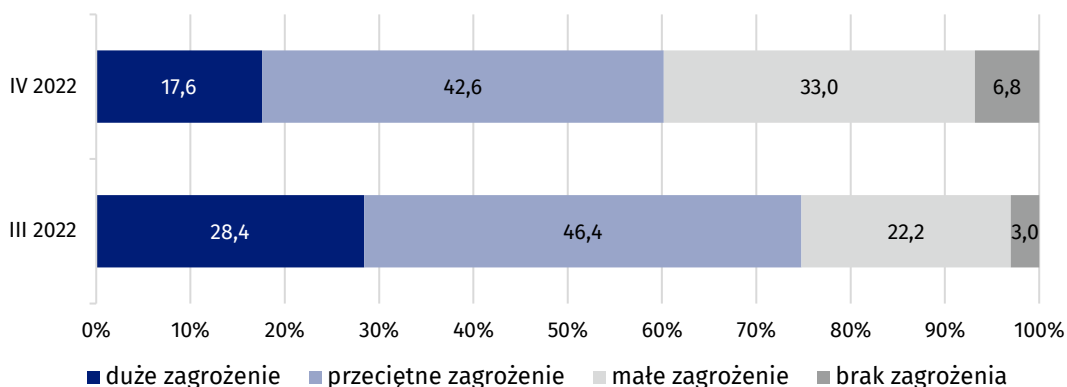


#### Jakim zagrożeniem jest obecna sytuacja epidemiologiczna dla gospodarki w Polsce

Według 17,6% respondentów obecna sytuacja epidemiologiczna stanowi duże zagrożenie dla gospodarki w Polsce. Przeciętne zagrożenie dla gospodarki odczuwa 42,6% odpowiadających na pytania. Małe zagrożenie deklaruje 33,0%, natomiast brak zagrożenia stwierdziło zaledwie 6,8% respondentów.

Dla 17,6% respondentów obecna sytuacja epidemiologiczna stanowi duże zagrożenie dla gospodarki w Polsce

**Wykres 5. Jakie zagrożenie stanowi obecna sytuacja epidemiologiczna (koronawirus COVID-19) dla gospodarki w Polsce – struktura odpowiedzi (%)**



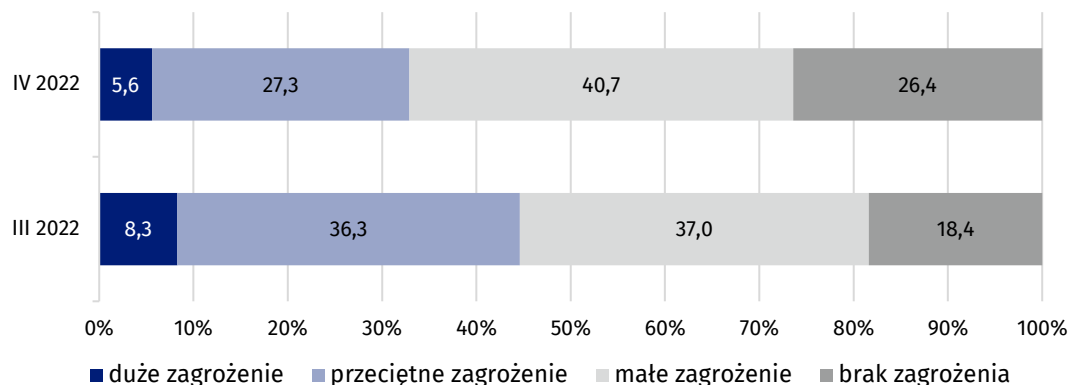
#### Jakim zagrożeniem jest obecna sytuacja epidemiologiczna dla osobistej sytuacji finansowej

W przypadku 5,6% respondentów obecna sytuacja epidemiologiczna stanowi duże zagrożenie dla ich osobistej sytuacji finansowej. Przeciętne zagrożenie odczuwa 27,3% odpowiadających na pytania dotyczące koniunktury konsumenckiej. Małe zagrożenie deklaruje 40,7%, natomiast brak zagrożenia stwierdziło 26,4% respondentów.

W przypadku 5,6% respondentów obecna sytuacja epidemiologiczna stanowi duże zagrożenie dla ich osobistej sytuacji finansowej



**Wykres 6. Jakie zagrożenie stanowi obecna sytuacja epidemiologiczna (koronawirus COVID-19) dla Pana/Pani osobistej sytuacji finansowej – struktura odpowiedzi (%)**

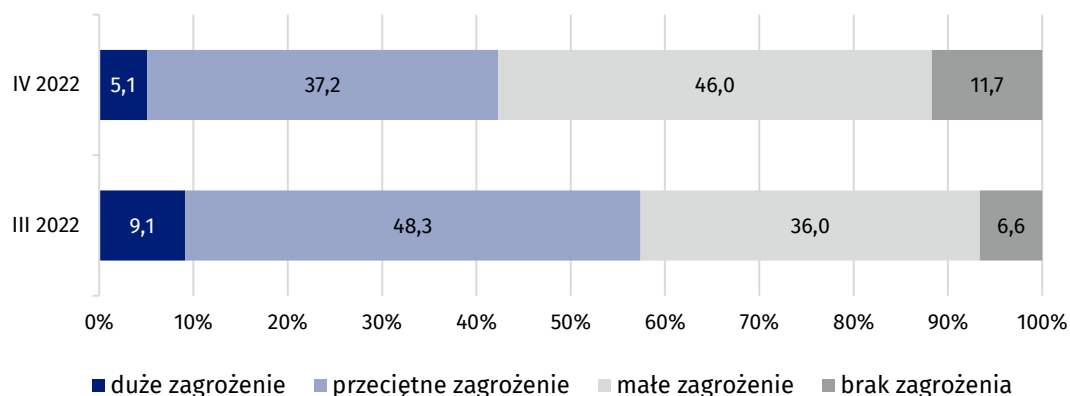


**Jakim zagrożeniem jest obecna sytuacja epidemiologiczna dla codziennego życia w lokalnej społeczności**

Dla 5,1% respondentów obecna sytuacja epidemiologiczna stanowi duże zagrożenie dla codziennego życia w lokalnej społeczności. Przeciętne zagrożenie odczuwa 37,2% odpowiadających na pytania dotyczące koniunktury konsumenckiej. Małe zagrożenie deklaruje 46,0%, natomiast brak zagrożenia stwierdziło 11,7% respondentów.

Dla 5,1% respondentów obecna sytuacja epidemiologiczna stanowi duże zagrożenie dla codziennego życia w lokalnej społeczności

**Wykres 7. Jakie zagrożenie stanowi obecna sytuacja epidemiologiczna (koronawirus COVID-19) dla codziennego życia w Pana/Pani lokalnej społeczności – struktura odpowiedzi (%)**



**Tablica 1. Pytania dodatkowe (odsetki odpowiedzi) - sytuacja epidemiologiczna (zagrożenie koronawirusem COVID-19)**

WYSZCZEGÓLNIENIE		Luty 2022	Marzec 2022	Kwiecień 2022
<b>Jaki wpływ na Pana/Pani odpowiedzi miała obecna sytuacja epidemiologiczna (koronawirus COVID-19)?</b>	znaczny	23,1	12,9	8,6
	umiarkowany	51,5	51,5	47,9
	żaden	25,4	35,6	43,5
<b>Czy w związku z obecną sytuacją epidemiologiczną (koronawirus COVID-19), obawia się Pan/Pani utraty pracy lub zaprzestania prowadzenia własnej działalności?</b>	zdecydowanie tak	1,5	1,2	0,5
	możliwe	6,7	5,4	3,6
	raczej nie	21,1	22,8	16,7
	nie	27,5	30,4	38,9
	nie mam zdania	2,1	2,1	1,3
	nie dotyczy (dla osób niepracujących)	41,1	38,1	39,0
<b>Jakim zagrożeniem, Pana/Pani zdaniem, jest obecna sytuacja epidemiologiczna (koronawirus COVID-19) dla zdrowia populacji Polski jako całości?</b>	duże zagrożenie	30,8	18,1	10,8
	przeciętne zagrożenie	51,4	50,3	41,3
	małe zagrożenie	16,4	28,5	40,0
	brak zagrożenia	1,4	3,1	7,9
<b>Jakim zagrożeniem, Pana/Pani zdaniem, jest obecna sytuacja epidemiologiczna (koronawirus COVID-19) dla Pana/Pani osobistego zdrowia?</b>	duże zagrożenie	23,3	14,5	9,4
	przeciętne zagrożenie	53,0	46,4	38,6
	małe zagrożenie	19,9	33,1	42,2
	brak zagrożenia	3,8	6,0	9,8
<b>Jakim zagrożeniem, Pana/Pani zdaniem, jest obecna sytuacja epidemiologiczna (koronawirus COVID-19) dla gospodarki w Polsce?</b>	duże zagrożenie	46,9	28,4	17,6
	przeciętne zagrożenie	43,2	46,4	42,6
	małe zagrożenie	8,6	22,2	33,0
	brak zagrożenia	1,3	3,0	6,8
<b>Jakim zagrożeniem, Pana/Pani zdaniem, jest obecna sytuacja epidemiologiczna (koronawirus COVID-19) dla Pana/Pani osobistej sytuacji finansowej?</b>	duże zagrożenie	14,4	8,3	5,6
	przeciętne zagrożenie	38,8	36,3	27,3
	małe zagrożenie	30,6	37,0	40,7
	brak zagrożenia	16,2	18,4	26,4
<b>Jakim zagrożeniem, Pana/Pani zdaniem, jest obecna sytuacja epidemiologiczna (koronawirus COVID-19) dla codziennego życia w Pana/Pani lokalnej społeczności?</b>	duże zagrożenie	16,9	9,1	5,1
	przeciętne zagrożenie	57,0	48,3	37,2
	małe zagrożenie	22,5	36,0	46,0
	brak zagrożenia	3,6	6,6	11,7

## Załącznik nr 2

# Pytania dodatkowe w związku z obecną sytuacją na terytorium Ukrainy

**81,8 %**

respondentów deklaroowało wpływ obecnej sytuacji na terytorium Ukrainy na odpowiedzi dot. koniunktury konsumenckiej

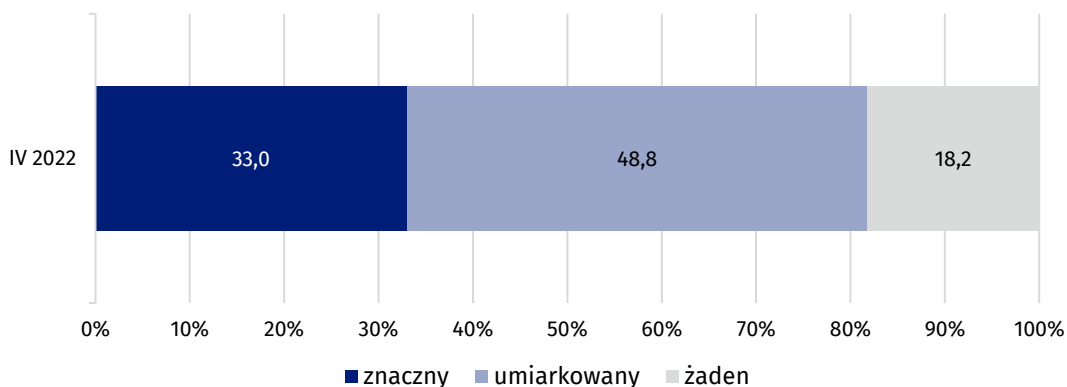
W kwietniu 2022 r. dla 51,0% respondentów obecna sytuacja na terytorium Ukrainy stanowi duże zagrożenie dla gospodarki w Polsce.

### Wpływ obecnej sytuacji na terytorium Ukrainy na odpowiedzi dotyczące koniunktury konsumenckiej

Spośród respondentów deklaruujących wpływ obecnej sytuacji na terytorium Ukrainy na odpowiedzi dotyczące koniunktury konsumenckiej, 48,8% określiło go jako umiarkowany, a 33,0% jako znaczny. Dla 18,2% respondentów obecna sytuacja nie miała żadnego wpływu na odpowiedzi.

Znaczny wpływ obecnej sytuacji na terytorium Ukrainy na odpowiedzi na pytania dotyczące koniunktury konsumenckiej zadeklarowało 33,0% respondentów

Wykres 1. Wpływ obecnej sytuacji na terytorium Ukrainy na odpowiedzi – struktura odpowiedzi (%)

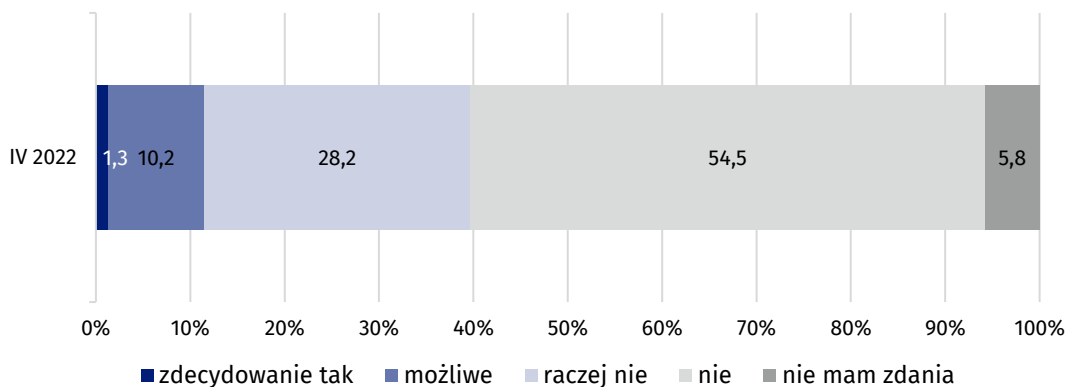


### Obawa utraty pracy lub zaprzestania prowadzenia własnej działalności w związku z obecną sytuacją na terytorium Ukrainy

Spośród osób pracujących, zdecydowaną obawę utraty pracy lub zaprzestania prowadzenia własnej działalności odczuwa 1,3% respondentów. W przypadku wariantów odpowiedzi „możliwe” i „raczej nie” odsetek odpowiedzi wynosił odpowiednio 10,2% oraz 28,2%. Odsetek osób pracujących, które nie mają obaw, wyniósł 54,5%. Niewielka liczba respondentów pracujących (5,8%) nie miała zdania.

Zdecydowaną obawę utraty pracy lub zaprzestania prowadzenia własnej działalności wyraziło 1,3% respondentów

**Wykres 2. Obawa przed utratą pracy lub zaprzestaniem prowadzenia własnej działalności w związku z obecną sytuacją na terytorium Ukrainy – struktura odpowiedzi dla pracujących (%)**

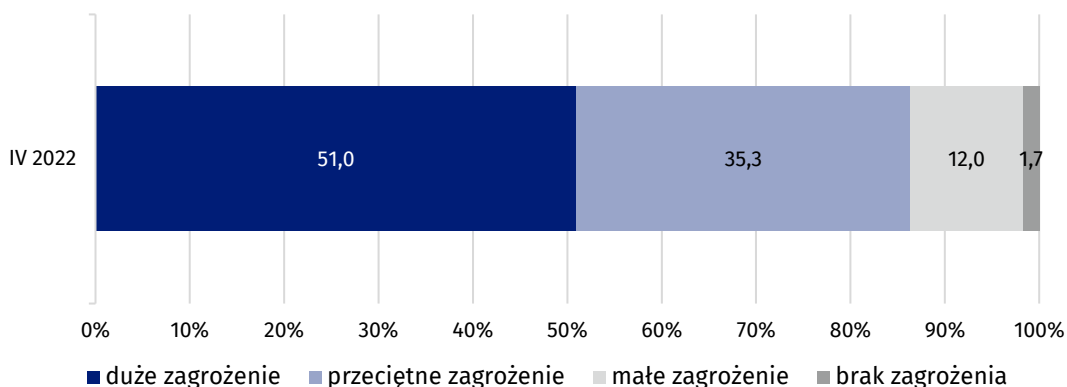


### Jakim zagrożeniem jest obecna sytuacja na terytorium Ukrainy dla gospodarki w Polsce

Dla 51,0% respondentów obecna sytuacja na terytorium Ukrainy stanowi duże zagrożenie dla gospodarki w Polsce. Przeciętne zagrożenie odczuwa 35,3% odpowiadających na pytania. Małe zagrożenie deklaruje 12,0%, zaś brak zagrożenia stwierdziło zaledwie 1,7% respondentów.

Dla 51,0% respondentów obecna sytuacja na terytorium Ukrainy stanowi duże zagrożenie dla gospodarki w Polsce

**Wykres 3. Jakie zagrożenie stanowi obecna sytuacja na terytorium Ukrainy dla gospodarki w Polsce – struktura odpowiedzi (%)**

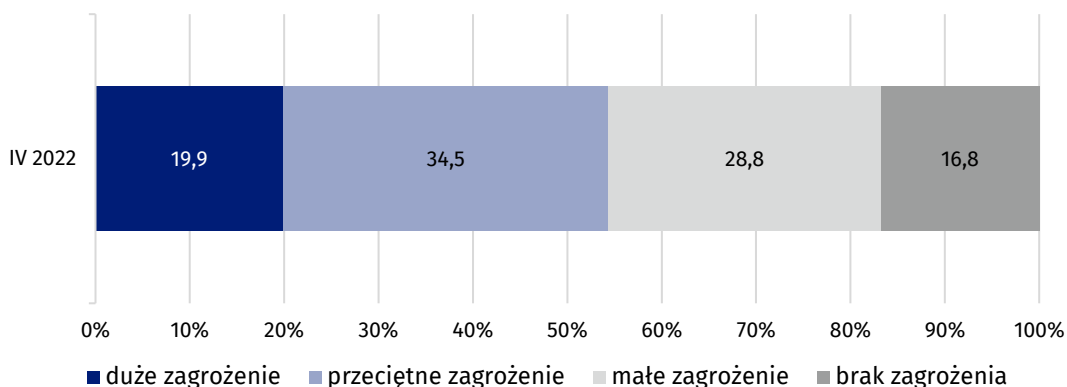


### Jakim zagrożeniem jest obecna sytuacja na terytorium Ukrainy dla osobistej sytuacji finansowej

W przypadku 19,9% respondentów obecna sytuacja na terytorium Ukrainy stanowi duże zagrożenie dla ich osobistej sytuacji finansowej. Przeciętne zagrożenie odczuwa 34,5% odpowiadających na pytania dotyczące koniunktury konsumenckiej. Małe zagrożenie deklaruje 28,8%, natomiast brak zagrożenia stwierdziło 16,8% respondentów.

W przypadku 19,9% respondentów obecna sytuacja na terytorium Ukrainy stanowi duże zagrożenie dla ich osobistej sytuacji finansowej

**Wykres 4. Jakie zagrożenie stanowi obecna sytuacja na terytorium Ukrainy dla Pana/Pani osobistej sytuacji finansowej – struktura odpowiedzi (%)**

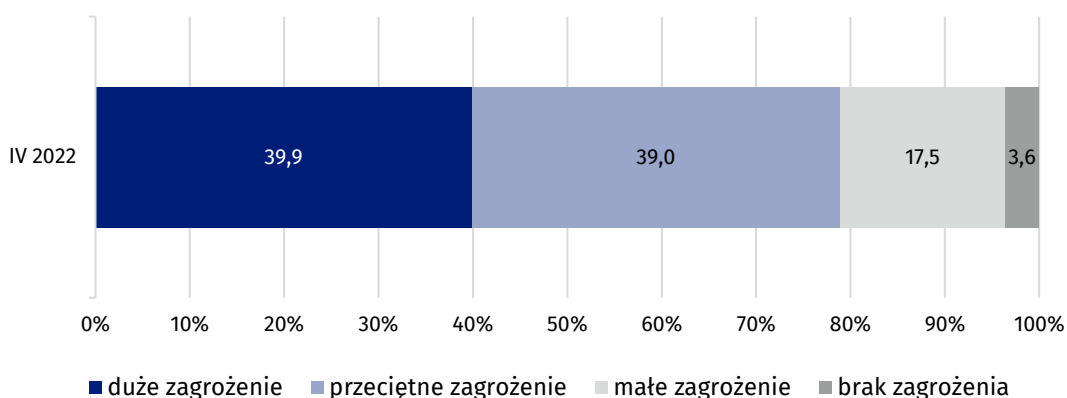


**Jakim zagrożeniem jest obecna sytuacja na terytorium Ukrainy dla suwerenności i niepodległości Polski**

Dla 39,9% respondentów obecna sytuacja na terytorium Ukrainy stanowi duże zagrożenie dla suwerenności i niepodległości Polski. Przeciętne zagrożenie odczuwa 39,0% odpowiadających na pytania dotyczące koniunktury konsumenckiej. Małe zagrożenie deklaruje 17,5%, natomiast brak zagrożenia stwierdziło 3,6% respondentów.

Dla 39,9% respondentów obecna sytuacja na terytorium Ukrainy stanowi duże zagrożenie dla suwerenności i niepodległości Polski

**Wykres 5. Jakie zagrożenie stanowi obecna sytuacja na terytorium Ukrainy dla suwerenności i niepodległości Polski – struktura odpowiedzi (%)**



**Tablica 1. Pytania dodatkowe (odsetki odpowiedzi) - obecna sytuacja na terytorium Ukrainy**

WYSZCZEGÓLNIENIE		Kwiecień 2022
<b>Jaki wpływ na Pana/Pani odpowiedzi miała obecna sytuacja na terytorium Ukrainy?</b>	znaczny	33,0
	umiarkowany	48,8
	żaden	18,2
<b>Czy w związku z obecną sytuacją na terytorium Ukrainy, obawia się Pan/Pani utraty pracy lub zaprzestania prowadzenia własnej działalności?</b>	zdecydowanie tak	0,7
	możliwe	6,1
	raczej nie	16,7
	nie	32,3
	nie mam zdania	3,4
	nie dotyczy (dla osób niepracujących)	40,8
<b>Jakim zagrożeniem, Pana/Pani zdaniem, jest obecna sytuacja na terytorium Ukrainy dla gospodarki w Polsce?</b>	duże zagrożenie	51,0
	przeciętne zagrożenie	35,3
	małe zagrożenie	12,0
	brak zagrożenia	1,7
<b>Jakim zagrożeniem, Pana/Pani zdaniem, jest obecna sytuacja na terytorium Ukrainy dla Pana/Pani osobistej sytuacji finansowej?</b>	duże zagrożenie	19,9
	przeciętne zagrożenie	34,5
	małe zagrożenie	28,8
	brak zagrożenia	16,8
<b>Jakim zagrożeniem, Pana/Pani zdaniem, jest obecna sytuacja na terytorium Ukrainy dla suwerenności i niepodległości Polski?</b>	duże zagrożenie	39,9
	przeciętne zagrożenie	39,0
	małe zagrożenie	17,5
	brak zagrożenia	3,6

W przypadku cytowania danych Głównego Urzędu Statystycznego prosimy o zamieszczenie informacji: „Źródło danych GUS”, a w przypadku publikowania obliczeń dokonanych na danych opublikowanych przez GUS prosimy o zamieszczenie informacji: „Opracowanie własne na podstawie danych GUS”.

Opracowanie merytoryczne:

**Urząd Statystyczny w Łodzi**

**Dyrektor dr Piotr Ryszard Cmela**

Tel: 42 684 56 11

Rozpowszechnianie:

**Rzecznik Prasowy Prezesa GUS**

**Karolina Banaszek**


Tel: 695 255 011

**Wydział Współpracy z Mediami**


Tel: 22 608 34 91, 22 608 38 04


**e-mail: [obslugaprasowa@stat.gov.pl](mailto:obslugaprasowa@stat.gov.pl)**


 [www.stat.gov.pl](http://www.stat.gov.pl)

 [@GUS\\_STAT](https://twitter.com/GUS_STAT)

 [@GlownyUrządStatystyczny](https://www.facebook.com/GlownyUrządStatystyczny)

 [gus\\_stat](https://www.instagram.com/gus_stat)

 [glownyurządstatystyczny](https://www.youtube.com/glownyurządstatystyczny)

 [glownyurządstatystyczny](https://www.linkedin.com/company/glownyurządstatystyczny)

#### **Powiązane opracowania**

[Koniunktura w przetwórstwie przemysłowym, budownictwie, handlu i usługach w marcu 2022 roku](#)

[Biuletyn Statystyczny Nr 2/2022](#)

#### **Temat dostępny w bazach danych**

[Dziedzinowa Baza Wiedzy Warunki Życia Ludności](#)