

21.05.2020 r.

Dynamika produkcji sprzedanej przemysłu w kwietniu 2020 r.^{a)}


24,6%

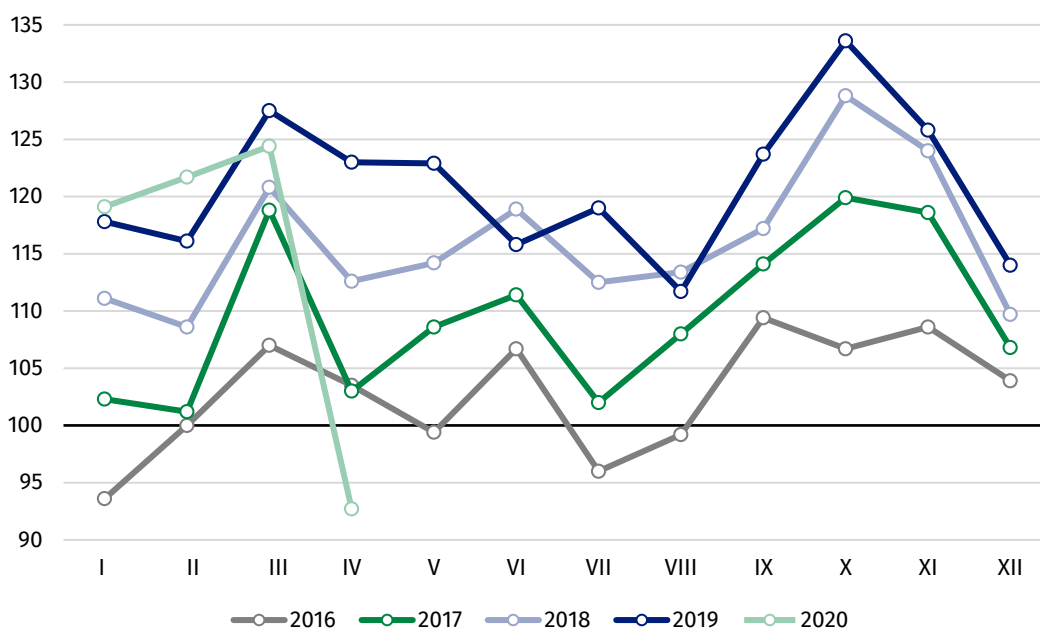
Spadek produkcji sprzedanej przemysłu w porównaniu z kwietniem ub. roku.

W kwietniu br. produkcja sprzedana przemysłu była niższa o 24,6% w porównaniu z kwietniem ub. roku, kiedy notowano wzrost o 9,2%, natomiast w porównaniu z marcem br. spadła o 25,5%. W okresie styczeń – kwiecień br. produkcja sprzedana przemysłu była o 5,6% niższa w porównaniu z analogicznym okresem ub. roku, kiedy notowano wzrost o 6,8%.

Po wyeliminowaniu wpływu czynników o charakterze sezonowym, w kwietniu br. produkcja sprzedana przemysłu ukształtowała się na poziomie o 24,7% niższym niż w analogicznym miesiącu ub. roku i o 20,8% niższym w porównaniu z marcem br.

Po wyrównaniu sezonowym, spadek produkcji sprzedanej przemysłu w kwietniu br. wyniósł 24,7% w skali roku

Wykres 1. Produkcja sprzedana przemysłu (przeciętna miesięczna 2015=100)



We wszystkich głównych grupowaniach przemysłowych w kwietniu br. odnotowano spadek produkcji w skali roku. Produkcja dóbr inwestycyjnych spadła o 50,9%, dóbr konsumpcyjnych trwałych – o 47,8%, dóbr zaopatrzeniowych – o 18,2%, dóbr konsumpcyjnych nietrwałych – o 15,1%, a dóbr związanych z energią – o 10,6%.

^{a)} Dane meldunkowe; obejmują przedsiębiorstwa o liczbie pracujących 10 osób i więcej.

Tablica 1. Dynamika produkcji sprzedanej przemysłu (ceny stałe)

WYSZCZEGÓLNIENIE	IV 2020			I-IV 2020 ^{a)}
	III 2020=100	IV 2019=100	przeciętna miesięczna 2015=100	I-IV 2019=100
PRZEMYSŁ	74,5	75,4	92,7	94,4
Górnictwo i wydobywanie	90,1	91,2	80,6	91,6
Przetwórstwo przemysłowe	72,5	72,5	91,4	93,7
Wytwarzanie i zaopatrywanie w energię elektryczną, gaz, parę wodną i gorącą wodę ^Δ	84,5	99,0	105,2	100,4
Dostawa wody; gospodarowanie ściekami i odpadami; rekultywacja ^Δ	94,9	96,9	118,2	103,2

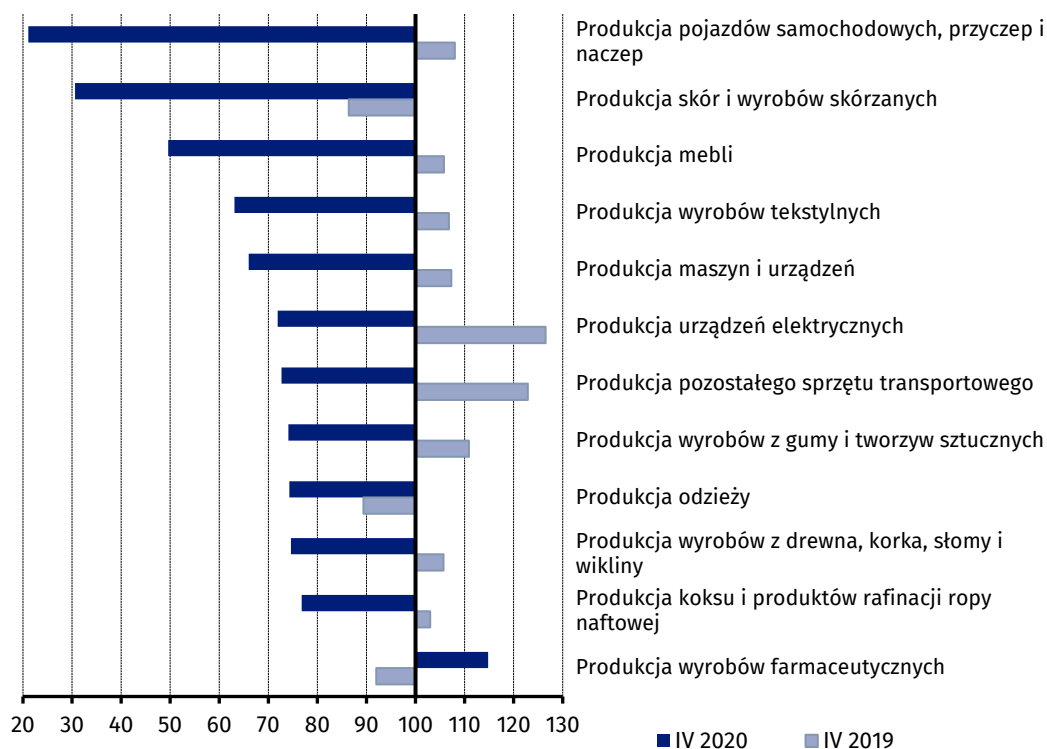
^{a)} Dane z uwzględnieniem ostatecznych informacji o produkcji i cenach w marcu oraz meldunkowych w kwietniu.

^Δ Nazwa skrócona według PKD 2007

Według wstępnych danych w kwietniu br., w stosunku do kwietnia ub. roku, spadek produkcji sprzedanej (w cenach stałych) odnotowano w 30 (spośród 34) działach przemysłu, m.in. w produkcji pojazdów samochodowych, przyczep i naczep – o 78,9%, maszyn i urządzeń – o 34,0%, urządzeń elektrycznych – o 28,1%, wyrobów z gumy i tworzyw sztucznych – o 25,9%, koks i produktów rafinacji ropy naftowej – o 23,2%, metali – o 20,0%, wyrobów z metali – o 18,6%, wyrobów z pozostałych mineralnych surowców niemetalicznych – o 17,7%. Wzrost produkcji sprzedanej przemysłu, w porównaniu z kwietniem ub. roku, wystąpił w 4 działach, m.in. w produkcji wyrobów farmaceutycznych – o 14,8%, przy czym w porównaniu z marcem br. w tym dziale obserwowany był spadek o 37,2%.

Udział wartości produkcji działów przemysłu, w których odnotowano spadek w stosunku do kwietnia ub. roku, wyniósł 96,9%

Wykres 2. Dynamika produkcji sprzedanej przemysłu według wybranych działów PKD (ceny stałe poprzedni rok=100)



W uzupełnieniu do standardowej miesięcznej sprawozdawczości, respondenci wykazujący w kwietniu br. w porównaniu do miesiąca poprzedniego znaczące spadki lub wzrosty wybranych kategorii badanych zmiennych, poproszeni zostali o dobrowolne przekazanie dodatkowej informacji na temat przyczyn tych zmian, w tym przyczyn związanych z COVID-19. Jako uzasadnienia spadku produkcji sprzedanej, część respondentów wskazywała spadek liczby zamówień w związku z COVID-19 (przede wszystkim w produkcji wyrobów z metali, wyrobów z gumy i z tworzyw sztucznych, koksu i produktów rafinacji ropy naftowej, pojazdów samochodowych, przyczep i naczep oraz w produkcji mebli). Innymi przyczynami wskazywanymi częściej przez respondentów były: zmiana wymiaru etatów pracowników oraz przebywanie pracowników „na postojowym” (głównie w produkcji pojazdów samochodowych, przyczep i naczep oraz produkcji mebli). W przypadku raportowania wzrostu produkcji sprzedanej, nieliczne podmioty wskazywały jako przyczynę wzrost liczby zamówień związany z COVID-19, m.in. w produkcji odzieży, chemikaliów i wyrobów chemicznych, niemniej jednak nie przełożyły się one na wyniki uzyskane na poziomie agregatów, w których odnotowano spadki.

Opracowanie merytoryczne:
Departament Przedsiębiorstw
Katarzyna Walkowska
Tel: 22 608 31 25

Rozpowszechnianie:
Rzecznik Prasowy Prezesa GUS
Karolina Banaszek
Tel: 695 255 011

Wydział Współpracy z Mediami
Tel: 22 608 34 91, 22 608 38 04
e-mail: obslugaprasowa@stat.gov.pl



www.stat.gov.pl



[@GUS_STAT](https://twitter.com/GUS_STAT)



[@GlownyUrzadStatystyczny](https://www.facebook.com/GlownyUrzadStatystyczny)

Powiązane opracowania

[Biuletyn Statystyczny](#)

[Sytuacja społeczno-gospodarcza kraju](#)

Temat dostępny w bazach danych

[Dziedziczne Bazy Wiedzy - Produkcja Przemysłowa](#)

[Wskaźniki makroekonomiczne](#)

[Bank Danych Makroekonomicznych](#)

[Bank Danych Lokalnych](#)

Ważniejsze pojęcia dostępne w słowniku

[Produkcja sprzedana przemysłu](#)

[Indeks \(dynamika\) produkcji sprzedanej przemysłu \(niewyrównany sezonowo\)](#)

[Indeks \(dynamika\) produkcji sprzedanej przemysłu \(wyrównany sezonowo\)](#)

[Produkcja dóbr inwestycyjnych](#)

[Produkcja dóbr konsumpcyjnych nietrwałych](#)

[Produkcja dóbr konsumpcyjnych trwałych](#)

[Produkcja dóbr zaopatrzeniowych](#)

[Produkcja dóbr związanych z energią](#)