

Dynamika produkcji sprzedanej przemysłu w styczniu 2020 r.^{a)}

20.02.2020 r.



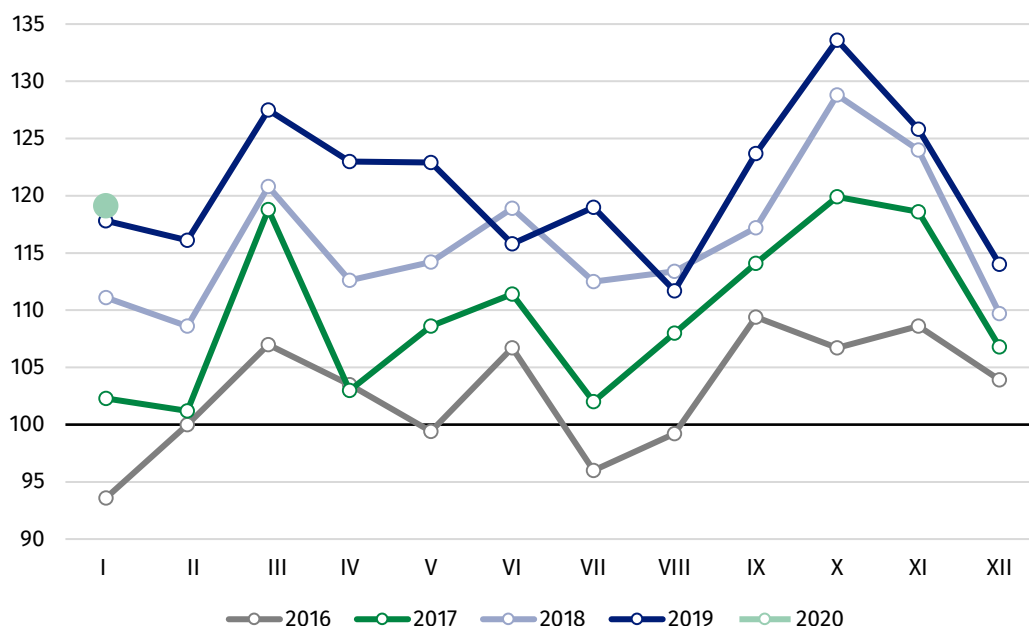
Wzrost produkcji sprzedanej przemysłu w porównaniu ze styczniem ub. roku.

W styczniu br. produkcja sprzedana przemysłu była wyższa o 1,1% w porównaniu ze styczniem ub. roku, kiedy notowano wzrost o 6,0%, natomiast w porównaniu z grudniem ub. roku wzrosła o 4,5%.

Po wyeliminowaniu wpływu czynników o charakterze sezonowym, w styczniu br. produkcja sprzedana przemysłu ukształtowała się na poziomie o 3,5% wyższym niż w analogicznym miesiącu ub. roku i o 2,7% wyższym w porównaniu z grudniem ub. roku.

Po wyrównaniu sezonowym, wzrost produkcji sprzedanej przemysłu w styczniu br. wyniósł 3,5% w skali roku

Wykres 1. Produkcja sprzedana przemysłu (przeciętna miesięczna 2015=100)



W większości głównych grupowań przemysłowych w styczniu br. odnotowano wzrost produkcji w skali roku. Produkcja dóbr zaopatrzeniowych wzrosła o 3,1%, dóbr konsumpcyjnych trwałych – o 2,0%, dóbr inwestycyjnych – o 1,0%. Zmniejszyła się natomiast produkcja dóbr związanych z energią – o 3,7%, a dóbr konsumpcyjnych nietrwałych – o 1,0%.

^{a)} Dane meldunkowe; obejmują przedsiębiorstwa o liczbie pracujących 10 osób i więcej.

Tablica 1. Dynamika produkcji sprzedanej przemysłu (ceny stałe)

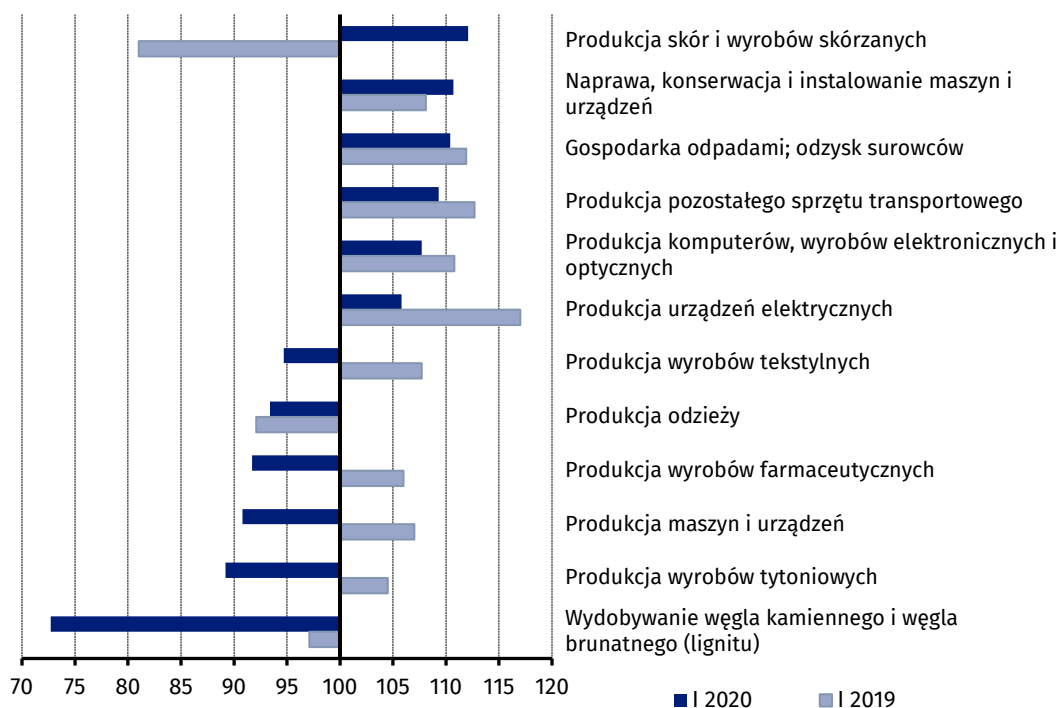
WYSZCZEGÓLNIENIE	I 2020		
	XII 2019=100	I 2019=100	przeciętna miesięczna 2015=100
PRZEMYSŁ	104,5	101,1	119,1
Górnictwo i wydobywanie	80,3	89,6	68,6
Przetwórstwo przemysłowe	105,8	101,9	119,7
Wytwarzanie i zaopatrywanie w energię elektryczną, gaz, parę wodną i gorącą wodę ^Δ	102,7	95,8	136,2
Dostawa wody; gospodarowanie ściekami i odpadami; rekultywacja ^Δ	94,8	107,5	120,6

^Δ Nazwa skrócona według PKD 2007

Według wstępnych danych w styczniu br., w stosunku do stycznia ub. roku, wzrost produkcji sprzedanej (w cenach stałych) odnotowano w 24 (spośród 34) działach przemysłu, m.in. w produkcji pozostałego sprzętu transportowego – o 9,3%, komputerów, wyrobów elektronicznych i optycznych – o 7,7%, urządzeń elektrycznych – o 5,8%, wyrobów z pozostałych mineralnych surowców niemetalicznych oraz wyrobów z metali – po 5,6%, koksu i produktów rafinacji ropy naftowej oraz papieru i wyrobów z papieru – po 3,5%. Spadek produkcji sprzedanej przemysłu, w porównaniu ze styczniem ub. roku, wystąpił w 10 działach, m.in. w wydobywaniu węgla kamiennego i brunatnego – o 27,3%, w produkcji maszyn i urządzeń – o 9,2%, w wytwarzaniu i zaopatrywaniu w energię elektryczną, gaz, parę wodną i gorącą wodę – o 4,2% oraz w produkcji chemikaliów i wyrobów chemicznych – o 3,0%.

Udział wartości produkcji działów przemysłu, w których odnotowano wzrost, wyniósł 63,3%

Wykres 2. Dynamika produkcji sprzedanej przemysłu według wybranych działów PKD (ceny stałe; poprzedni rok=100)





Opracowanie merytoryczne:
Departament Przedsiębiorstw
Katarzyna Walkowska
Tel: 22 608 31 25

Rozpowszechnianie:
Rzecznik Prasowy Prezesa GUS
Karolina Banaszek
Tel: 695 255 011

Wydział Współpracy z Mediami
Tel: 22 608 34 91, 22 608 38 04
e-mail: obslugaprasowa@stat.gov.pl

 www.stat.gov.pl

 @GUS_STAT

 @GlownyUrzadStatystyczny

Powiązane opracowania

[Biuletyn Statystyczny](#)

[Sytuacja społeczno-gospodarcza kraju](#)

Temat dostępny w bazach danych

[Dziedzinowe Bazy Wiedzy - Produkcja Przemysłowa](#)

[Wskaźniki makroekonomiczne](#)

[Bank Danych Makroekonomicznych](#)

[Bank Danych Lokalnych](#)

Ważniejsze pojęcia dostępne w słowniku

[Produkcja sprzedana przemysłu](#)

[Indeks \(dynamika\) produkcji sprzedanej przemysłu \(niewyrównany sezonowo\)](#)

[Indeks \(dynamika\) produkcji sprzedanej przemysłu \(wyrównany sezonowo\)](#)

[Produkcja dóbr inwestycyjnych](#)

[Produkcja dóbr konsumpcyjnych nietrwałych](#)

[Produkcja dóbr konsumpcyjnych trwałych](#)

[Produkcja dóbr zaopatrzeniowych](#)

[Produkcja dóbr związanych z energią](#)