

# Wskaźniki cen towarów i usług konsumpcyjnych w lutym 2024 r.

15.03.2024 r.

 **2,8%**

wzrost w porównaniu z analogicznym miesiącem poprzedniego roku

Ceny towarów i usług konsumpcyjnych w lutym 2024 r. w porównaniu z analogicznym miesiącem ub. roku wzrosły o 2,8% (przy wzroście cen usług – o 7,0% i towarów – o 1,4%). W stosunku do poprzedniego miesiąca ceny towarów i usług wzrosły o 0,3% (w tym usług – o 1,0% i towarów – o 0,1%).

Tablica 1. Wskaźniki cen towarów i usług konsumpcyjnych w styczniu i lutym 2024 r.

WYSZCZEGÓLNIENIE	01 2024 <sup>a</sup>		02 2024			01-02 2024
	01 2023= =100	12 2023= =100	02 2023= =100	12 2023= =100	01 2024= =100	01-02 2023=100
OGÓŁEM	103,7	100,4	102,8	100,7	100,3	103,3
Żywność i napoje bezalkoholowe	104,9	100,9	102,7	100,5	99,6	103,8
Napoje alkoholowe i wyroby tytoniowe	108,7	100,6	106,7	101,1	100,5	107,7
Odzież i obuwie	103,0	96,2	102,6	94,9	98,6	102,8
Użytkowanie mieszkania lub domu i nośniki energii	101,3	100,9	101,1	101,0	100,1	101,2
Wyposażenie mieszkania i prowadzenie gospodarstwa domowego	104,8	100,2	104,0	99,9	99,7	104,4
Zdrowie	104,5	101,3	104,5	101,9	100,6	104,5
Transport	95,0	97,5	96,0	99,5	102,1	95,5
Łączność	105,7	100,4	103,5	101,1	100,7	104,6
Rekreacja i kultura	105,0	102,2	104,4	104,0	101,8	104,7
Edukacja	109,5	100,9	109,2	101,3	100,4	109,4
Restauracje i hotele	109,4	100,8	108,9	101,5	100,8	109,1
Inne towary i usługi	106,9	100,5	106,7	101,2	100,7	106,8

<sup>a</sup> Dane ostateczne obliczone po dokonaniu corocznej zmiany systemu wag, który stanowi struktura wydatków gospodarstw domowych (bez spożycia naturalnego) z roku poprzedzającego rok badany.

## Coroczna zmiana systemu wag

Główny Urząd Statystyczny, podobnie jak w latach ubiegłych, w lutym br. dokonał aktualizacji systemu wag stosowanego w obliczeniach wskaźnika cen towarów i usług konsumpcyjnych. Zgodnie z dotychczasowymi zasadami system wag oparty jest na strukturze wydatków gospodarstw domowych na zakup towarów i usług konsumpcyjnych z roku poprzedzającego rok badany, uzyskanej z badania budżetów gospodarstw domowych.

W strukturze wydatków gospodarstw domowych obniżył się udział m.in. w zakresie transportu, zdrowia, wyposażenia mieszkania i prowadzenia gospodarstwa domowego, edukacji oraz łączności. Wzrósł m. in. udział wydatków w zakresie użytkowania mieszkania lub domu i nośników energii, żywności i napojów bezalkoholowych, restauracji i hoteli oraz rekreacji i kultury.

W związku z odnotowanymi zmianami wpływ wskaźników cen poszczególnych grup na wskaźnik cen towarów i usług konsumpcyjnych ogółem różni się od publikowanego przy wstępnych danych za styczeń br. Według ostatecznych danych w styczniu br. w stosunku do stycznia ub. roku ceny towarów i usług konsumpcyjnych wzrosły o 3,7%, wobec wstępnie szacowanego wzrostu o 3,9%. Według ostatecznych danych wzrost cen towarów i usług konsumpcyjnych za styczeń br. w stosunku do poprzedniego miesiąca wyniósł 0,4% (bez zmian w porównaniu z danymi wstępnymi).

W styczniu 2024 r. w stosunku do stycznia 2023 r. ceny towarów i usług konsumpcyjnych wzrosły o 3,7% wobec wstępnie szacowanego wzrostu o 3,9%

**Tablica 2. System wag stosowany w obliczeniach wskaźników cen towarów i usług konsumpcyjnych w latach 2020-2024**

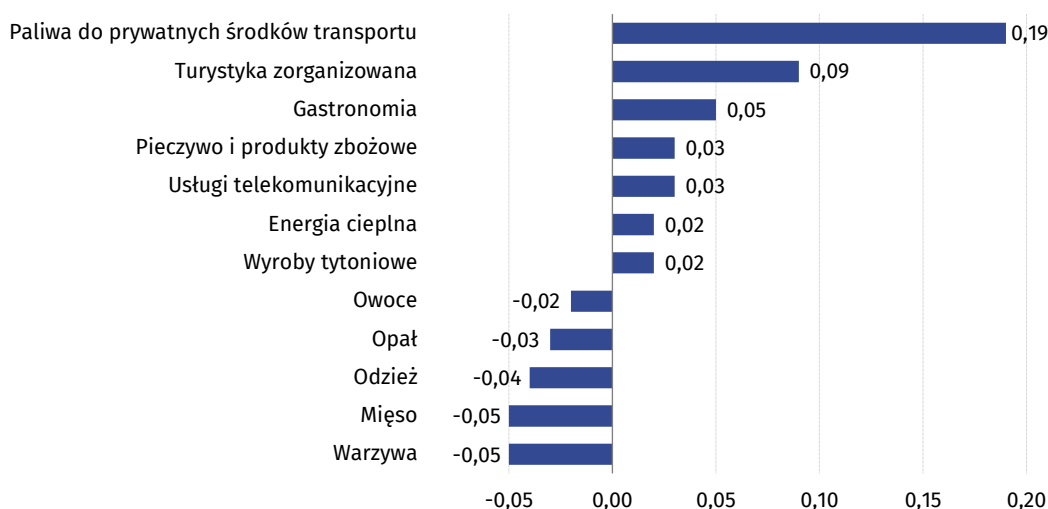
WYSZCZEGÓLNIENIE	2020	2021	2022	2023	2024
Żywność i napoje bezalkoholowe	25,24	27,77	26,59	27,01	27,63
Napoje alkoholowe i wyroby tytoniowe	6,25	6,91	6,32	5,75	5,66
Odzież i obuwie	4,94	4,21	4,47	4,27	3,92
Użytkowanie mieszkania lub domu i nośniki energii	18,44	19,14	19,33	19,63	20,43
Wyposażenie mieszkania i prowadzenie gospodarstwa domowego	5,80	5,83	5,71	5,29	4,95
Zdrowie	5,29	5,39	5,69	5,71	5,36
Transport	9,89	8,88	9,54	9,92	9,24
Łączność	4,54	5,00	4,90	4,48	4,27
Rekreacja i kultura	6,62	5,78	6,07	6,14	6,26
Edukacja	1,15	1,02	1,16	1,21	0,91
Restauracje i hotele	6,12	4,56	4,77	5,11	5,60
Inne towary i usługi	5,72	5,51	5,45	5,48	5,77

## Wpływy zmian cen na wskaźnik cen towarów i usług konsumpcyjnych ogółem

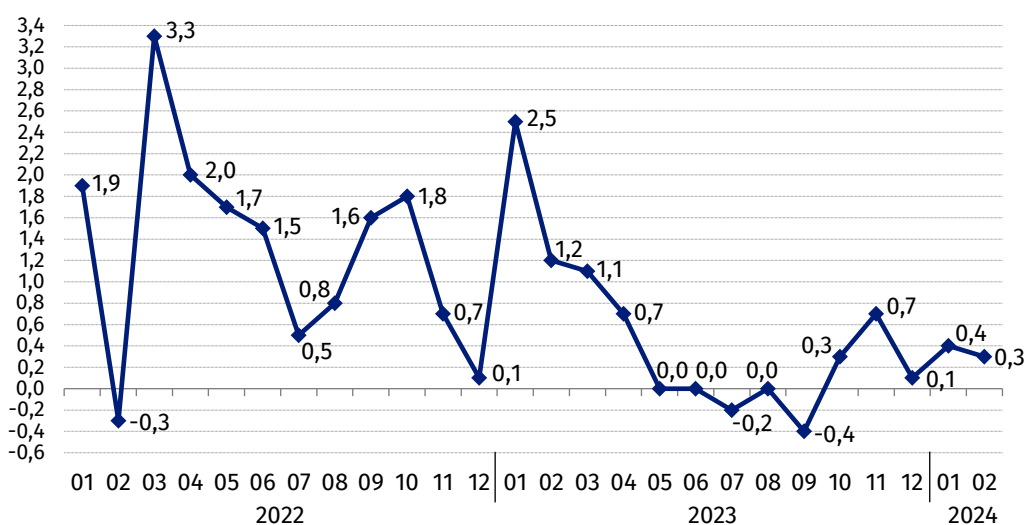
W lutym br. w porównaniu z poprzednim miesiącem największy wpływ na wskaźnik cen towarów i usług konsumpcyjnych ogółem miały wyższe ceny w zakresie transportu (o 2,1%), rekreacji i kultury (o 1,8%) oraz restauracji i hoteli (o 0,8%), które podwyższyły wskaźnik odpowiednio o 0,19 p. proc., 0,12 p. proc. i o 0,04 p. proc. Niższe ceny w zakresie żywności (o 0,5%) oraz odzieży i obuwia (o 1,4%) obniżyły ten wskaźnik odpowiednio o 0,13 p. proc. i 0,05 p. proc.

W porównaniu z miesiącem analogicznym poprzedniego roku wyższe ceny w zakresie żywności (o 2,1%), restauracji i hoteli (o 8,9%), mieszkania (o 1,6%) oraz napojów alkoholowych i wyrobów tytoniowych (o 6,7%) podniosły ten wskaźnik odpowiednio o 0,54 p. proc., 0,49 p. proc., 0,41 p. proc. i 0,37 p. proc. Niższe ceny w zakresie transportu (o 4,0%) obniżyły wskaźnik o 0,39 p. proc.

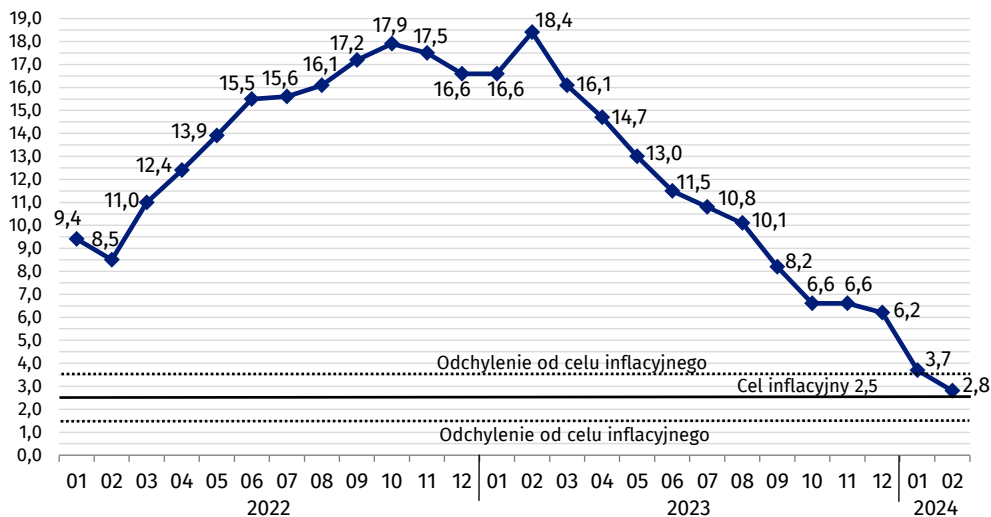
**Wykres 1. Wpływ zmian cen wybranych grup towarów i usług konsumpcyjnych w lutym 2024 r. (w p. proc. w stosunku do miesiąca poprzedniego)**



**Wykres 2. Zmiany cen towarów i usług konsumpcyjnych w stosunku do okresu poprzedniego (w %)**

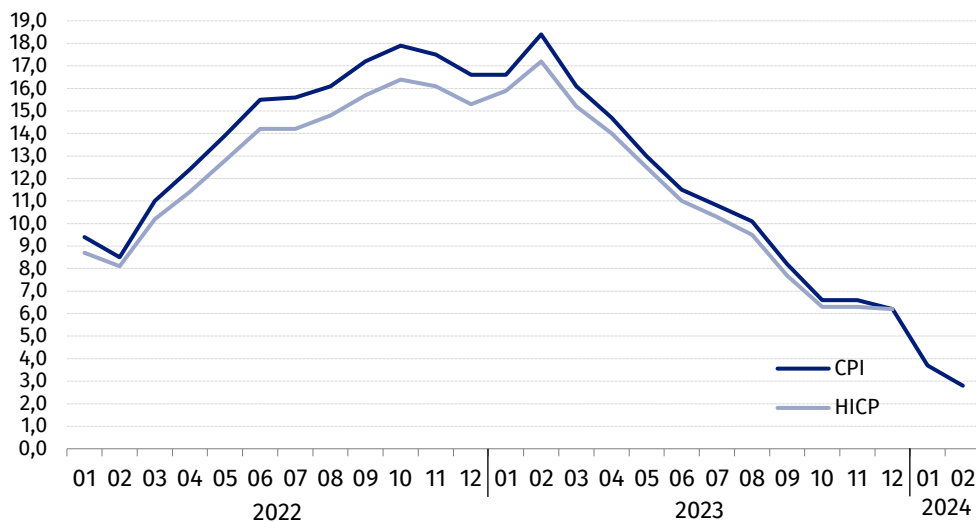


**Wykres 3. Zmiany cen towarów i usług konsumpcyjnych w stosunku do analogicznego okresu roku poprzedniego (w %)**



W lutym 2024 r. wskaźnik cen towarów i usług konsumpcyjnych znalazł się w granicach odchyień od celu inflacyjnego określonego przez Radę Polityki Pieniężnej (2,5% +/- 1 p. proc.).

**Wykres 4. Zmiany cen według wskaźnika cen towarów i usług konsumpcyjnych (CPI) oraz zharmonizowanego wskaźnika cen konsumpcyjnych (HICP) w stosunku do analogicznego okresu roku poprzedniego (w %)**



**Tablica 3. Wskaźniki cen towarów i usług konsumpcyjnych w styczniu i lutym 2024 r.**

WYSZCZEGÓLNIENIE	01 2024 <sup>a</sup>		02 2024			01-02 2024
	01 2023= =100	12 2023= =100	02 2023= =100	12 2023= =100	01 2024= =100	01-02 2023=100
OGÓŁEM	103,7	100,4	102,8	100,7	100,3	103,3
Towary	102,4	100,2	101,4	100,2	100,1	101,9
Usługi	107,6	101,0	107,0	102,0	101,0	107,3
ŻYWNOSĆ, NAPOJE BEZALKOHOLOWE I ALKOHOLOWE ORAZ WYROBY TYTONIOWE	105,5	100,8	103,3	100,6	99,7	104,4
ŻYWNOSĆ I NAPOJE BEZALKOHOLOWE	104,9	100,9	102,7	100,5	99,6	103,8
Żywność	104,4	101,0	102,1	100,5	99,5	103,3
w tym:						
Ryż	96,4	99,1	93,1	95,4	96,2	94,8
Mąka	94,4	100,7	94,2	100,8	100,0	94,3
Pieczycwo	103,4	100,2	103,0	101,3	101,1	103,2
Makarony i produkty makaronowe	104,7	99,4	103,3	99,0	99,6	104,0
Mięso	103,9	100,2	102,7	99,4	99,2	103,3
w tym:						
Mięso wołowe	101,9	100,7	100,3	99,6	98,9	101,1
Mięso cielęce	104,6	100,3	104,9	100,6	100,3	104,8
Mięso wieprzowe	106,7	100,0	104,2	97,0	97,0	105,4
Mięso drobiowe	92,9	101,1	92,0	99,6	98,5	92,4
Wędliny	107,1	100,0	106,3	100,2	100,2	106,7
Ryby i owoce morza	103,1	100,5	102,0	100,5	100,0	102,5
Mleko, sery i jaja	100,0	100,0	98,8	99,6	99,6	99,4
w tym:						
Mleko	96,9	100,2	96,0	99,7	99,5	96,5
Jogurt, śmietana, napoje i desery mleczne	103,1	100,0	101,6	99,8	99,8	102,4
Sery i twarogi	98,9	99,8	98,2	99,8	100,1	98,5
Jaja	100,0	100,5	97,6	98,6	98,1	98,8
Oleje i tłuszcze	89,3	101,3	91,4	100,2	98,9	90,3
Tłuszcze roślinne	86,8	101,1	85,8	99,6	98,5	86,3
Tłuszcze zwierzęce	91,3	101,5	96,2	100,7	99,2	93,7
w tym masło	90,3	101,7	96,2	101,1	99,4	93,2
Owoce	100,9	102,8	97,8	101,7	99,0	99,3
Warzywa	111,6	104,0	102,6	102,4	98,5	106,9
Cukier	87,9	99,2	82,9	92,8	93,6	85,4
Napoje bezalkoholowe	109,5	100,2	108,1	100,7	100,5	108,8
w tym:						
Kawa	108,5	100,2	105,9	99,8	99,5	107,2
Herbata	114,6	100,4	113,1	100,4	100,0	113,8
Kakao i czekolada w proszku	112,1	101,5	108,4	101,9	100,4	110,3
Wody mineralne lub źródlane	107,7	100,5	107,2	100,9	100,3	107,5
Soki owocowe i warzywne	112,2	99,8	111,6	101,5	101,7	111,9

WYSZCZEGÓLNIENIE	01 2024 <sup>a</sup>		02 2024			01-02 2024
	01 2023= =100	12 2023= =100	02 2023= =100	12 2023= =100	01 2024= =100	01-02 2023=100
<b>NAPOJE ALKOHOLOWE I WYROBY TYTONIOWE</b>	108,7	100,6	106,7	101,1	100,5	107,7
Napoje alkoholowe	108,7	100,4	106,2	100,6	100,2	107,5
Wyroby tytoniowe	108,8	101,0	108,1	102,4	101,4	108,4
<b>ODZIEŻ I OBUWIE</b>	103,0	96,2	102,6	94,9	98,6	102,8
w tym:						
Odzież	101,7	95,6	101,1	94,2	98,6	101,4
Obuwie	106,9	98,0	106,9	96,8	98,8	106,9
<b>MIESZKANIE</b>	102,0	100,8	101,6	100,8	100,0	101,8
<b>UŻYTKOWANIE MIESZKANIA LUB DOMU I NOŚNIKI ENERGII</b>	101,3	100,9	101,1	101,0	100,1	101,2
w tym:						
Opłaty na rzecz właścicieli	105,8	100,5	104,9	100,8	100,2	105,3
Zaopatrywanie w wodę	110,9	102,9	109,2	103,6	100,7	110,0
Wywóz śmieci	104,0	101,0	102,5	100,9	99,9	103,3
Usługi kanalizacyjne	110,3	102,9	110,2	104,0	101,0	110,2
Nośniki energii	96,9	100,3	97,0	100,2	99,9	97,0
Energia elektryczna	98,8	101,1	98,8	101,1	100,0	98,8
Gaz	97,5	100,1	97,9	100,0	99,9	97,7
Opał	80,0	98,3	81,8	96,7	98,3	80,9
Energia ciepła	111,6	101,0	108,7	101,9	100,9	110,1
<b>WYPOSAŻENIE MIESZKANIA I PROWADZENIE GOSPODARSTWA DOMOWEGO</b>	104,8	100,2	104,0	99,9	99,7	104,4
w tym:						
Mebłe, artykuły dekoracyjne, sprzęt oświetleniowy	102,0	100,9	101,3	99,0	98,1	101,6
Urządzenia gospodarstwa domowego	100,9	99,6	99,9	99,4	99,8	100,4
Środki czyszczące i konser- wujące	110,9	100,8	110,0	100,3	99,5	110,4
Usługi związane z prowadze- niem gospodarstwa domo- wego	112,5	102,8	111,8	103,7	100,9	112,2
<b>ZDROWIE</b>	104,5	101,3	104,5	101,9	100,6	104,5
w tym:						
Wyroby farmaceutyczne	102,0	100,9	101,9	101,3	100,3	102,0
Urządzenia i sprzęt terapeutyczny	104,0	100,2	104,6	101,2	101,0	104,3
Usługi lekarskie	110,0	102,0	110,0	103,1	101,2	110,0
Usługi stomatologiczne	110,3	101,5	110,4	102,8	101,2	110,4
Usługi szpitalne i sanato- ryjne	111,4	105,2	110,7	105,5	100,2	111,1
<b>TRANSPORT</b>	95,0	97,5	96,0	99,5	102,1	95,5
w tym:						
Środki transportu	97,4	99,6	96,9	99,4	99,7	97,2
w tym samochody osobowe	97,3	99,6	96,8	99,3	99,7	97,0
Paliwa do prywatnych środ- ków transportu	91,7	97,7	93,6	100,8	103,2	92,6
Olej napędowy	84,4	97,8	89,1	101,3	103,7	86,7
Benzyna	95,8	97,8	96,4	100,9	103,2	96,1
Gaz ciekły i pozostałe paliwa do prywatnych środków transportu	96,6	96,7	92,5	98,0	101,3	94,5
Usługi transportowe	102,8	84,7	100,9	84,2	99,5	101,9

WYSZCZEGÓLNIENIE	01 2024 <sup>a</sup>		02 2024			01-02 2024
	01 2023= =100	12 2023= =100	02 2023= =100	12 2023= =100	01 2024= =100	01-02 2023=100
<b>ŁĄCZNOŚĆ</b>	105,7	100,4	103,5	101,1	100,7	104,6
w tym:						
Sprzęt telekomunikacyjny	90,1	99,6	92,7	102,2	102,7	91,4
Usługi telekomunikacyjne	106,2	100,5	103,8	101,1	100,6	105,0
<b>REKREACJA I KULTURA</b>	105,0	102,2	104,4	104,0	101,8	104,7
w tym:						
Sprzęt audiowizualny, fotograficzny i informatyczny	95,4	100,0	93,4	97,9	97,9	94,4
Usługi związane z rekreacją i kulturą	103,1	101,6	100,4	102,2	100,6	101,7
w tym:						
Usługi związane z rekreacją i sportem	108,2	101,5	108,6	102,6	101,1	108,4
Usługi związane z kulturą	100,6	101,6	96,7	102,1	100,4	98,6
w tym opłaty radiowo-telewizyjne	98,2	101,7	92,9	101,6	100,0	95,5
Książki	100,6	93,0	99,7	92,1	99,0	100,2
Gazety i czasopisma	104,4	104,4	100,8	102,3	98,0	102,6
Artykuły piśmienne, malar- skie, kreslarskie	104,5	99,6	104,1	100,0	100,4	104,3
Turystyka zorganizowana	108,9	107,5	111,8	113,9	105,9	110,4
Turystyka zorganizowana w kraju	111,3	103,7	103,3	97,0	93,5	107,3
Turystyka zorganizowana za granicą	107,6	109,7	116,0	123,3	112,4	111,9
<b>EDUKACJA</b>	109,5	100,9	109,2	101,3	100,4	109,4
<b>RESTAURACJE I HOTELE</b>	109,4	100,8	108,9	101,5	100,8	109,1
<b>INNE TOWARY I USŁUGI</b>	106,9	100,5	106,7	101,2	100,7	106,8
w tym:						
Higiena osobista	108,1	101,2	107,1	101,6	100,4	107,6
w tym:						
Usługi fryzjerskie, kosme- tyczne i pielęgnacyjne	108,9	101,8	108,9	103,1	101,2	108,9
Artykuły do higieny osobistej i kosmetyki	108,2	101,2	106,9	101,3	100,2	107,6
Opieka społeczna	111,9	103,7	111,4	104,5	100,7	111,7
Ubezpieczenia	105,0	97,6	107,1	99,8	102,2	106,1
Usługi finansowe świadczone przez banki i inne instytucje	109,0	100,4	109,0	100,7	100,3	109,0

a Dane ostateczne obliczone po dokonaniu corocznej zmiany systemu wag, który stanowi struktura wydatków gospodarstw domowych (bez spożycia naturalnego) z roku poprzedzającego rok badany.

W przypadku cytowania danych Głównego Urzędu Statystycznego prosimy o zamieszczenie informacji: „Źródło danych GUS”, a w przypadku publikowania obliczeń dokonanych na danych opublikowanych przez GUS prosimy o zamieszczenie informacji: „Opracowanie własne na podstawie danych GUS”.

Opracowanie merytoryczne:  
**Departament Handlu i Usług**

**Dyrektor Ewa Adach-Stankiewicz**

Tel: 22 608 31 24

**Wydział Współpracy z Mediami**

Tel: 22 608 38 04

**e-mail: [obslugaprasowa@stat.gov.pl](mailto:obslugaprasowa@stat.gov.pl)**

Rzeczposzechnianie:

**Rzecznik Prasowy Prezesa GUS**

**Karolina Banaszek**

Tel: 695 255 011



[www.stat.gov.pl](http://www.stat.gov.pl)



[@GUS\\_STAT](https://twitter.com/GUS_STAT)



[@GlownyUrzadStatystyczny](https://www.facebook.com/GlownyUrzadStatystyczny)



[gus\\_stat](https://www.instagram.com/gus_stat)



[glownyurządstatystyczny](https://www.youtube.com/glownyurządstatystyczny)



[glownyurządstatystyczny](https://www.linkedin.com/company/glownyurządstatystyczny)

#### **Powiązane opracowania**

[Komunikaty i obwieszczenia Prezesa GUS](#)

[Informacje sygnałne](#)

#### **Temat dostępny w bazach danych**

[Dziedzinowa Baza Wiedzy \(DBW\) Ceny](#)

[Bank Danych Makroekonomicznych \(BDM\)](#)

[Bank Danych Lokalnych \(BDL\)](#)

[Wskaźniki cen \(Obszary tematyczne: Ceny. Handel\)](#)

[Ceny \(Obszary tematyczne: Ceny. Handel\)](#)

#### **Ważniejsze pojęcia dostępne w słowniku**

[Wskaźnik cen towarów i usług konsumpcyjnych](#)

[Cena detaliczna](#)