



Koniunktura konsumencka^{*)} **Listopad 2011 r.**

W listopadzie 2011 r. odnotowano znaczne pogorszenie nastrojów konsumenckich społeczeństwa w stosunku do poprzedniego miesiąca.

Bieżący wskaźnik ufności konsumenckiej (BWUK), syntetycznie opisujący obecne tendencje konsumpcji indywidualnej, pogorszył się w listopadzie 2011 r. o 3,7 pkt proc. w stosunku do poprzedniego miesiąca i ukształtował na poziomie –24,5 pkt proc. Poziom tego wskaźnika jest niższy o 4,4 pkt proc. od wyniku z listopada poprzedniego roku.

Na zmniejszenie wartości bieżącego wskaźnika ufności konsumenckiej wpłynęło pogorszenie większości badanych czynników (z wyjątkiem ocen dotyczących dokonywania ważnych zakupów).

Znacząco pogorszyły się oceny oczekiwanych zmian w sytuacji ekonomicznej kraju (o 8,8 pkt proc.) oraz oczekiwanych zmian w sytuacji finansowej gospodarstw domowych (o 5,4 pkt proc.). W mniejszym stopniu pogorszyły się oceny zaistniałych zmian w sytuacji ekonomicznej kraju (o 3,3 pkt proc.) oraz w sytuacji finansowej gospodarstw domowych (o 2,3 pkt proc.).

Wyprzedzający wskaźnik ufności konsumenckiej (WWUK), syntetycznie opisujący oczekiwane w najbliższych miesiącach tendencje konsumpcji indywidualnej, pogorszył się w stosunku do poprzedniego miesiąca o 4,8 pkt proc. i ukształtował na poziomie –31,6 pkt proc. Wartość tego wskaźnika była jednocześnie niższa niż przed rokiem o 4,6 pkt proc.

^{*)} Od stycznia 2004 r. badanie koniunktury konsumenckiej prowadzone jest z częstotliwością miesięczną – jako badanie wspólne Głównego Urzędu Statystycznego oraz Narodowego Banku Polskiego. W listopadzie 2011 r. badanie przeprowadzono na próbie 1 791 gospodarstw domowych.

Najważniejszymi wskaźnikami, obliczanymi na podstawie przeprowadzonych badań, są: 1) bieżący wskaźnik ufności konsumenckiej – obrazujący bieżące tendencje zmian w konsumpcji indywidualnej (tablica I) oraz 2) wyprzedzający wskaźnik ufności konsumenckiej – obrazujący oczekiwane w najbliższych miesiącach zmiany w tendencjach konsumpcji indywidualnej (tablica II). Obydwa wskaźniki ufności konsumenckiej mogą przyjmować wartości od –100 do +100. Wartość dodatnia oznacza przewagę liczebną konsumentów nastawionych optymistycznie nad konsumentami nastawionymi pesymistycznie, natomiast wartość ujemna oznacza przewagę liczebną konsumentów nastawionych pesymistycznie nad konsumentami nastawionymi optymistycznie. Szczegółowe wyjaśnienia metodologiczne badania przedstawiono w publikacji „Koniunktura konsumencka. Tendencje zmian październik 2003—styczeń 2004”.

Od maja 2004 r. wyniki badań publikowane są w miesięcznych i kwartalnych „Informacjach sygnałnych”, a także zamieszczane na stronie internetowej GUS.

Opracowanie:

Departament Badań Społecznych i Warunków Życia

Kontakt w sprawach merytorycznych: Kazimierz Latuch,
tel. 22 608–32–06; e-mail: K.Latuch@stat.gov.pl

Rozpowszechnianie:

Rzecznik Prasowy Prezesa GUS: tel. 22 608-34-75, fax 22 608-38-68,
e-mail: rzecznik@stat.gov.pl

Pokój prasowy w holu głównym (do bezpośredniego odbioru materiałów prasowych) czynny
w dniach publikowania o godz. 14:00

Internet: www.stat.gov.pl

Na niekorzystne zmiany wyprzedzającego wskaźnika ufności konsumenckiej wpłynęło pogorszenie większości badanych czynników (z wyjątkiem ocen dotyczących perspektywy oszczędzania pieniędzy), przy czym, oprócz ocen oczekiwanych zmian w sytuacji ekonomicznej kraju i sytuacji finansowej gospodarstw domowych, znaczący wpływ miały także oceny oczekiwanych zmian w poziomie bezrobocia (pogorszenie ocen o 5,5 pkt proc.).

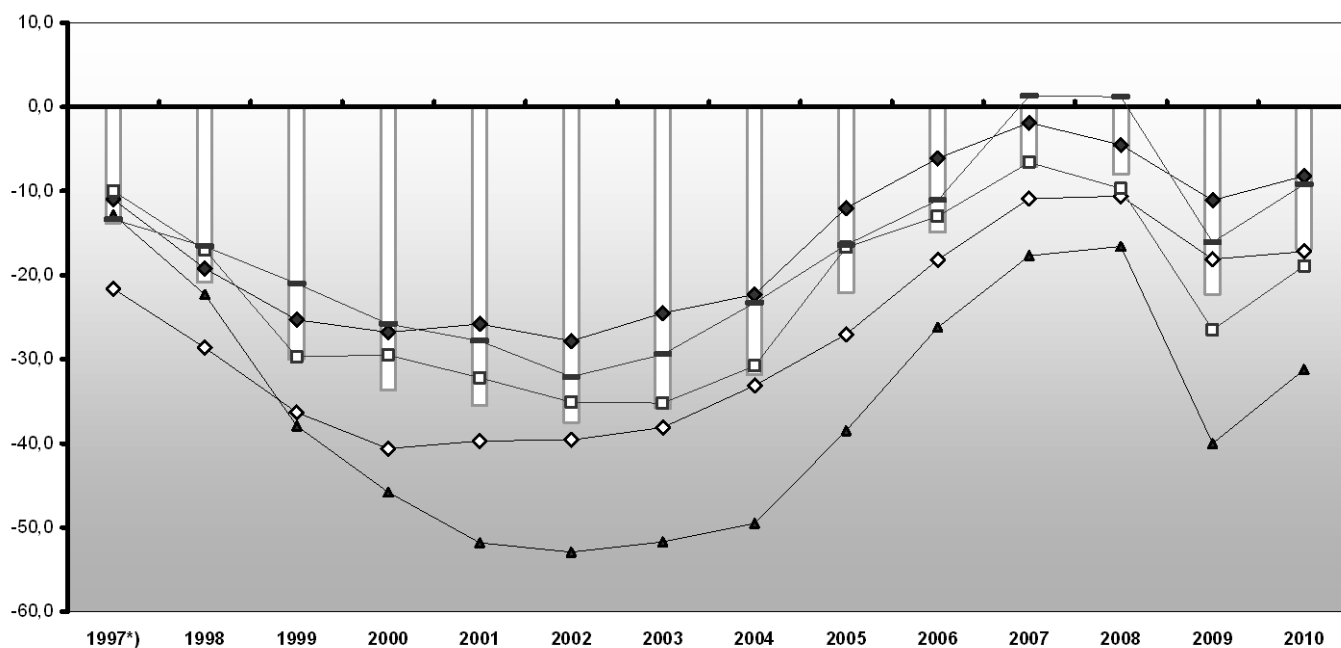
Tablica I. BIEŻĄCY WSKAŹNIK UFNOŚCI KONSUMENCKIEJ (DANE MIESIĘCZNE)

Bieżący wskaźnik ufności konsumenckiej jest średnią sald ocen zmian sytuacji finansowej gospodarstwa domowego, zmian ogólnej sytuacji ekonomicznej kraju oraz obecnego dokonywania ważnych zakupów.

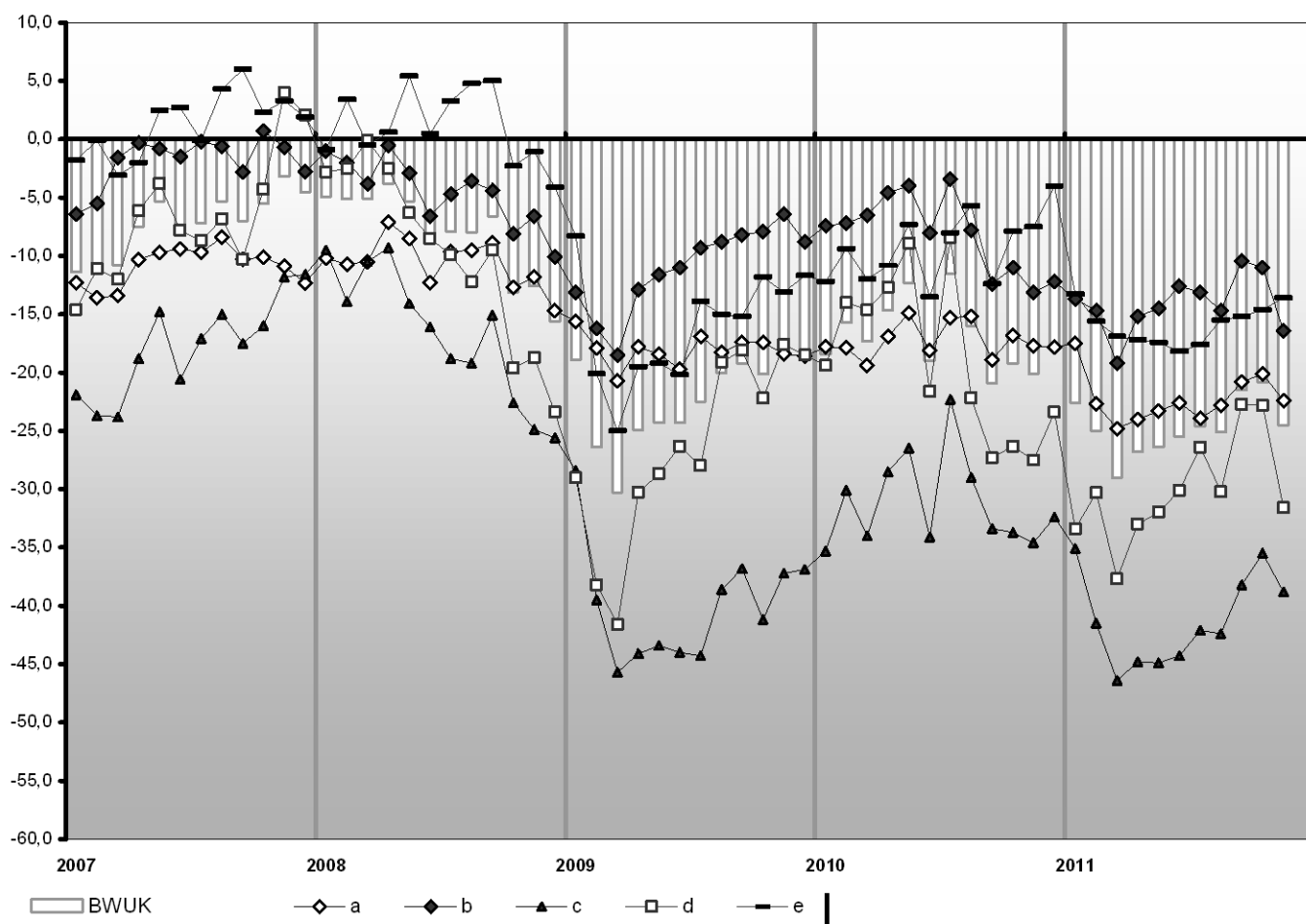
Okres badania ankietowego		Zmiany sytuacji finansowej gospodarstwa domowego w:		Zmiany ogólnej sytuacji ekonomicznej kraju w:		Obecne dokonywa- nie ważnych zakupów	Wskaźnik ufności kon- sumenckiej BWUK
Rok	Miesiąc	ostatnich 12 miesiącach	najbliższych 12 miesięcyach	ostatnich 12 miesiącach	najbliższych 12 miesięcyach		
		a	b	c	d	e	
w procentach							
1997 *)		-21,6	-11,0	-12,8	-10,0	-13,4	-13,8
1998		-28,6	-19,2	-22,3	-17,0	-16,6	-20,8
1999		-36,3	-25,3	-37,9	-29,7	-21,0	-30,0
2000		-40,6	-26,8	-45,8	-29,5	-25,8	-33,7
2001		-39,7	-25,8	-51,8	-32,2	-27,8	-35,5
2002		-39,6	-27,8	-52,9	-35,1	-32,1	-37,5
2003		-38,1	-24,5	-51,7	-35,2	-29,4	-35,8
2004		-33,1	-22,3	-49,5	-30,8	-23,3	-31,8
2005		-27,0	-12,0	-38,5	-16,7	-16,4	-22,1
2006		-18,2	-6,1	-26,2	-13,0	-11,1	-14,9
2007		-10,9	-1,9	-17,7	-6,6	1,3	-7,1
2008		-10,6	-4,5	-16,6	-9,7	1,2	-8,0
2009		-18,1	-11,1	-40,0	-26,5	-16,1	-22,3
2010	01	-15,6	-13,1	-28,4	-29,0	-8,3	-18,9
	02	-17,9	-16,2	-39,5	-38,2	-20,1	-26,4
	03	-20,7	-18,5	-45,7	-41,6	-25,0	-30,3
	04	-17,8	-12,9	-44,1	-30,3	-19,5	-24,9
	05	-18,4	-11,6	-43,4	-28,7	-19,2	-24,3
	06	-19,7	-11,0	-44,0	-26,3	-20,2	-24,3
	07	-16,9	-9,3	-44,3	-28,0	-13,9	-22,5
	08	-18,3	-8,8	-38,6	-19,1	-15,0	-20,0
	09	-17,4	-8,2	-36,8	-18,1	-15,2	-19,2
	10	-17,4	-7,9	-41,2	-22,2	-11,8	-20,1
	11	-18,4	-6,4	-37,2	-17,6	-13,1	-18,5
	12	-18,6	-8,8	-36,9	-18,5	-11,7	-18,9
		-17,2	-8,2	-31,2	-18,9	-9,2	-16,9
	01	-17,8	-7,4	-35,3	-19,4	-12,2	-18,4
	02	-17,9	-7,2	-30,1	-14,0	-9,4	-15,7
	03	-19,4	-6,5	-34,0	-14,6	-12,0	-17,3
	04	-16,9	-4,6	-28,5	-12,7	-10,8	-14,7
	05	-14,9	-4,0	-26,5	-8,9	-7,3	-12,3
	06	-18,1	-8,0	-34,1	-21,6	-13,5	-19,0
	07	-15,3	-3,4	-22,3	-8,4	-8,8	-11,5
	08	-15,2	-7,8	-29,0	-22,2	-5,7	-16,0
	09	-18,9	-12,4	-33,4	-27,3	-12,4	-20,9
	10	-16,8	-11,0	-33,7	-26,3	-7,9	-19,2
	11	-17,7	-13,1	-34,6	-27,5	-7,5	-20,1
	12	-17,8	-12,2	-32,4	-23,4	-4,0	-18,0
2011							
	01	-17,5	-13,7	-35,1	-33,4	-13,3	-22,6
	02	-22,7	-14,7	-41,5	-30,3	-15,6	-25,0
	03	-24,8	-19,2	-46,4	-37,7	-16,9	-29,0
	04	-24,0	-15,2	-44,8	-33,0	-17,2	-26,8
	05	-23,3	-14,5	-44,9	-32,0	-17,4	-26,4
	06	-22,6	-12,6	-44,3	-30,1	-18,2	-25,5
	07	-23,9	-13,1	-42,1	-26,4	-17,6	-24,6
	08	-22,8	-14,7	-42,4	-30,2	-15,5	-25,1
	09	-20,8	-10,4	-38,2	-22,7	-15,2	-21,5
	10	-20,1	-11,0	-35,5	-22,8	-14,6	-20,8
	11	-22,4	-16,4	-38,8	-31,6	-13,6	-24,5

*) kwiecień, lipiec, październik

Wykres Ia. BIEŻĄCY WSKAŹNIK UFNOŚCI KONSUMENCKIEJ (BWUK) ORAZ JEGO WARTOŚCI SKŁADOWE (W PROCENTACH) WEDŁUG LAT



Wykres Ic. BIEŻĄCY WSKAŹNIK UFNOŚCI KONSUMENCKIEJ (BWUK) ORAZ JEGO WARTOŚCI SKŁADOWE (W PROCENTACH) WEDŁUG MIESIĘCY W LATACH 2007–2011



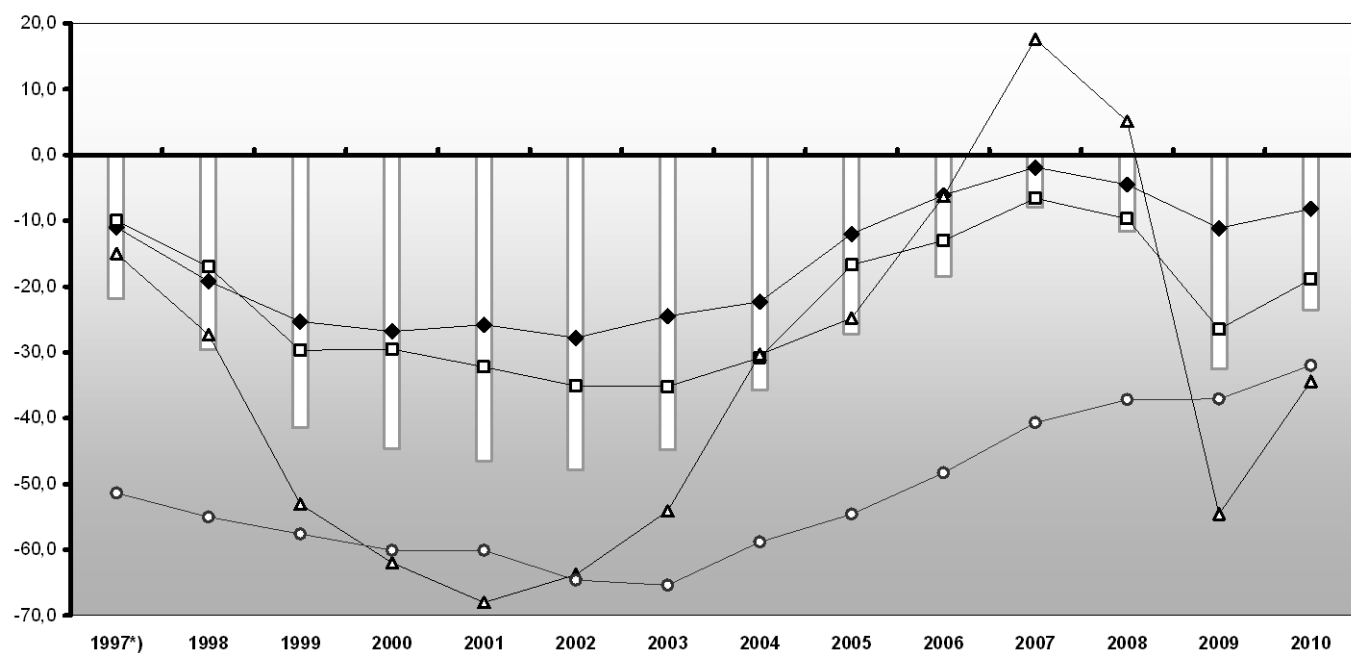
Tablica II. WYPRZEDZAJĄCY WSKAŹNIK UFNOŚCI KONSUMENCKIEJ (DANE MIESIĘCZNE)

Wyprzedzający wskaźnik ufności konsumenckiej jest średnią sald ocen zmian sytuacji finansowej gospodarstwa domowego, ogólnej sytuacji ekonomicznej kraju, trendów poziomu bezrobocia (ze znakiem przeciwnym) i oszczędzania pieniędzy w najbliższych 12 miesiącach.

Okres badania ankietowego		Zmiany sytuacji finansowej gospodarstwa domowego	Zmiany ogólnej sytuacji ekonomicznej kraju	Zmiany poziomu bezrobocia (ze znakiem przeciwnym)	Oszczędzanie pieniędzy	Wskaźnik ufności konsumenckiej WWUK
Rok	Miesiąc	b	d	f	g	
		<i>w procentach</i>				
1997 *)		-11,0	-10,0	-15,0	-51,4	-21,9
1998		-19,2	-17,0	-27,3	-55,0	-29,6
1999		-25,3	-29,7	-53,1	-57,6	-41,4
2000		-26,8	-29,5	-62,0	-60,1	-44,6
2001		-25,8	-32,2	-68,0	-60,1	-46,5
2002		-27,8	-35,1	-63,8	-64,6	-47,8
2003		-24,5	-35,2	-54,1	-65,4	-44,8
2004		-22,3	-30,8	-30,3	-58,8	-35,7
2005		-12,0	-16,7	-24,8	-54,6	-27,2
2006		-6,1	-13,0	-6,3	-48,3	-18,5
2007		-1,9	-6,6	17,6	-40,7	-7,9
2008		-4,5	-9,7	5,1	-37,2	-11,6
2009		-11,1	-26,5	-54,6	-37,1	-32,5
	01	-13,1	-29,0	-44,8	-39,0	-31,6
	02	-16,2	-38,2	-67,5	-42,0	-41,2
	03	-18,5	-41,6	-69,8	-38,1	-42,2
	04	-12,9	-30,3	-61,1	-37,0	-35,5
	05	-11,6	-28,7	-60,9	-37,4	-34,8
	06	-11,0	-26,3	-57,1	-36,2	-32,8
	07	-9,3	-28,0	-50,8	-34,8	-30,9
	08	-8,8	-19,1	-48,7	-37,0	-28,5
	09	-8,2	-18,1	-47,9	-36,6	-27,9
	10	-7,9	-22,2	-51,7	-36,4	-29,7
	11	-6,4	-17,6	-49,5	-36,6	-27,7
	12	-8,8	-18,5	-45,4	-34,5	-26,9
2010		-8,2	-18,9	-34,4	-32,0	-23,5
	01	-7,4	-19,4	-46,5	-35,0	-27,2
	02	-7,2	-14,0	-40,5	-36,8	-24,7
	03	-6,5	-14,6	-39,5	-32,4	-23,4
	04	-4,6	-12,7	-33,4	-30,6	-20,5
	05	-4,0	-8,9	-29,0	-29,6	-18,0
	06	-8,0	-21,6	-30,1	-33,1	-23,3
	07	-3,4	-8,4	-22,9	-30,2	-16,3
	08	-7,8	-22,2	-30,6	-29,3	-22,6
	09	-12,4	-27,3	-33,3	-31,0	-26,1
	10	-11,0	-26,3	-35,0	-33,8	-26,7
	11	-13,1	-27,5	-36,2	-30,5	-27,0
	12	-12,2	-23,4	-36,1	-31,8	-26,0
2011						
	01	-13,7	-33,4	-36,9	-35,3	-30,0
	02	-14,7	-30,3	-36,4	-34,9	-29,2
	03	-19,2	-37,7	-41,0	-38,0	-34,1
	04	-15,2	-33,0	-32,9	-37,5	-29,8
	05	-14,5	-32,0	-25,8	-38,0	-27,7
	06	-12,6	-30,1	-33,9	-37,3	-28,6
	07	-13,1	-26,4	-30,7	-36,5	-26,9
	08	-14,7	-30,2	-33,2	-36,8	-28,9
	09	-10,4	-22,7	-38,8	-33,8	-26,6
	10	-11,0	-22,8	-38,2	-34,7	-26,8
	11	-16,4	-31,6	-43,7	-34,0	-31,6

*) kwiecień, lipiec, październik

Wykres IIa. WYPRZEDZAJĄCY WSKAŹNIK UFNOŚCI KONSUMENCKIEJ (WWUK) ORAZ JEGO WARTOŚCI SKŁADOWE (W PROCENTACH) WEDŁUG LAT



Wykres IIc. WYPRZEDZAJĄCY WSKAŹNIK UFNOŚCI KONSUMENCKIEJ (WWUK) ORAZ JEGO WARTOŚCI SKŁADOWE (W PROCENTACH) WEDŁUG MIESIĘCY W LATACH 2007-2011

