

Koniunktura konsumencka ^{*)}

Sierpień 2009 r.

W sierpniu 2009 r., podobnie jak w czterech poprzednich miesiącach, zaobserwowano dalszą poprawę nastrojów konsumenckich polskiego społeczeństwa.

Bieżący wskaźnik ufności konsumenckiej (BWUK), syntetycznie opisujący obecne tendencje konsumpcji indywidualnej, zwiększył się do poziomu –20,0 p.proc. W porównaniu do marca bieżący wskaźnik ufności konsumenckiej poprawił się o 10,3 p.proc., ale w dalszym ciągu nie osiągnął poziomu notowanego na początku roku (–18,9 p.proc.).

Wyprzedzający wskaźnik ufności konsumenckiej (WWUK), syntetycznie opisujący oczekiwane w najbliższych miesiącach tendencje konsumpcji indywidualnej, osiągnął poziom –28,5. W porównaniu do marca, w którym zanotowano najniższą wartość tego wskaźnika, wzrósł on o 13,7 p.proc. i przekroczył poziom notowany w styczniu 2009 r. (–31,6) o 3,1 p.proc..

Obserwowane w ostatnich pięciu miesiącach pozytywne tendencje zmian wskaźników ufności konsumenckiej dotyczą prawie wszystkich podstawowych czynników wpływających na kształtowanie poziomu i kierunku zmian konsumpcji gospodarstw domowych.

Znaczną poprawę w ostatnich pięciu miesiącach zanotowano przede wszystkim w zakresie wskaźników dotyczących oczekiwanych zmian w sytuacji finansowej gospodarstw domowych, ogólnej sytuacji gospodarczej kraju i w poziomie bezrobocia (w najbliższych 12 miesiącach) oraz obecnego dokonywania ważnych zakupów.

Niewielką poprawę wskaźników w analogicznym okresie odnotowano w odniesieniu do osiągniętych zmian w sytuacji finansowej gospodarstw domowych i ogólnej sytuacji gospodarczej kraju (w ostatnich 12 miesiącach). Minimalnie poprawiają się oczekiwane (w najbliższych 12 miesiącach) możliwości oszczędzania pieniędzy.

^{*)} Od stycznia 2004 r. badanie koniunktury konsumenckiej prowadzone jest z częstotliwością miesięczną – jako badanie wspólne Głównego Urzędu Statystycznego oraz Narodowego Banku Polskiego. W lipcu 2009 r. badanie przeprowadzono na próbie 1668 gospodarstw domowych.

Najważniejszymi wskaźnikami, obliczanymi na podstawie przeprowadzonych badań, są: 1) bieżący wskaźnik ufności konsumenckiej – obrazujący bieżące tendencje zmian w konsumpcji indywidualnej (tablica I) oraz 2) wyprzedzający wskaźnik ufności konsumenckiej – obrazujący oczekiwane w najbliższych miesiącach zmiany w tendencjach konsumpcji indywidualnej (tablica II). Obydwa wskaźniki ufności konsumenckiej mogą przyjmować wartości od –100 do +100. Wartość dodatnia oznacza przewagę liczebną konsumentów nastawionych optymistycznie nad konsumentami nastawionymi pesymistycznie, natomiast wartość ujemna oznacza przewagę liczebną konsumentów nastawionych pesymistycznie nad konsumentami nastawionymi optymistycznie. Szczegółowe wyjaśnienia metodologiczne badania przedstawiono w publikacji „Koniunktura konsumencka. Tendencje zmian październik 2003—styczeń 2004”.

Od maja 2004 r. wyniki badań publikowane są w miesięcznych (ok. 28 danego miesiąca) i kwartalnych (przedstawianych na konferencjach prasowych o sytuacji społeczno-gospodarczej w danym kwartale) „Informacjach sygnałnych”, a także zamieszczane na stronie internetowej GUS.

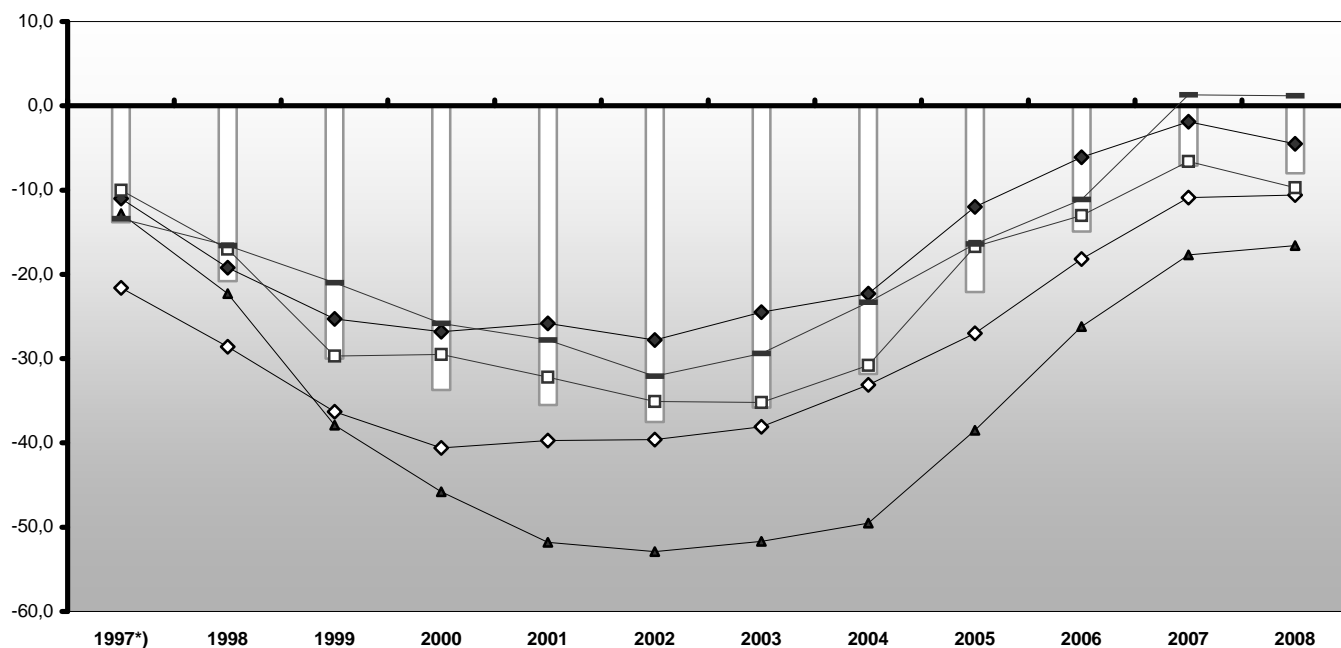
Tablica I. BIEŻĄCY WSKAŹNIK UFNOŚCI KONSUMENCKIEJ (DANE MIESIĘCZNE)

Bieżący wskaźnik ufności konsumenckiej jest średnią sald ocen zmian sytuacji finansowej gospodarstwa domowego, zmian ogólnej sytuacji ekonomicznej kraju oraz obecnego dokonywania ważnych zakupów.

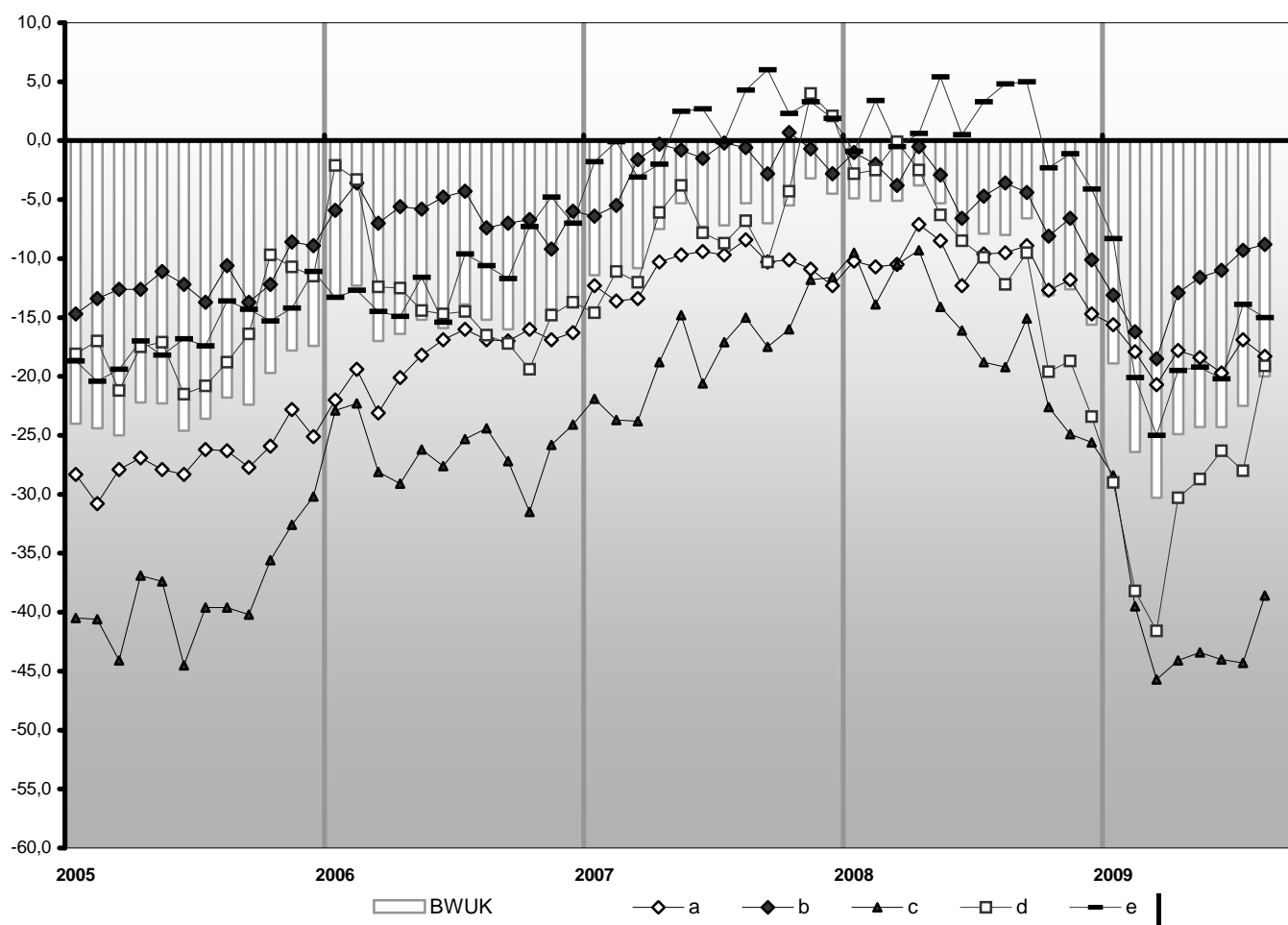
Okres badania ankietowego		Zmiany sytuacji finansowej gospodarstwa domowego w:		Zmiany ogólnej sytuacji ekonomicznej kraju w:		Obecne dokonywanie ważnych zakupów	Wskaźnik ufności konsumenckiej BWUK
		ostatnich 12 miesięcy	najbliższych 12 miesięcy	ostatnich 12 miesięcy	najbliższych 12 miesięcy		
Rok	Miesiąc	a	b	c	d	e	
w procentach							
1997 *)		-21,6	-11,0	-12,8	-10,0	-13,4	-13,8
1998		-28,6	-19,2	-22,3	-17,0	-16,6	-20,8
1999		-36,3	-25,3	-37,9	-29,7	-21,0	-30,0
2000		-40,6	-26,8	-45,8	-29,5	-25,8	-33,7
2001		-39,7	-25,8	-51,8	-32,2	-27,8	-35,5
2002		-39,6	-27,8	-52,9	-35,1	-32,1	-37,5
2003		-38,1	-24,5	-51,7	-35,2	-29,4	-35,8
2004		-33,1	-22,3	-49,5	-30,8	-23,3	-31,8
2005		-27,0	-12,0	-38,5	-16,7	-16,4	-22,1
2006		-18,2	-6,1	-26,2	-13,0	-11,1	-14,9
	01	-22,0	-5,9	-22,9	-2,1	-13,3	-13,2
	02	-19,4	-3,6	-22,3	-3,3	-12,7	-12,3
	03	-23,1	-7,0	-28,1	-12,4	-14,5	-17,0
	04	-20,1	-5,6	-29,1	-12,5	-14,9	-16,4
	05	-18,2	-5,8	-26,2	-14,4	-11,6	-15,2
	06	-16,9	-4,8	-27,6	-14,7	-15,4	-15,9
	07	-16,0	-4,3	-25,3	-14,5	-9,6	-13,9
	08	-16,9	-7,4	-24,4	-16,5	-10,6	-15,2
	09	-17,0	-7,0	-27,2	-17,2	-11,7	-16,0
	10	-16,0	-6,7	-31,5	-19,4	-7,3	-16,2
	11	-16,9	-9,2	-25,8	-14,8	-4,8	-14,3
	12	-16,3	-6,0	-24,1	-13,7	-7,0	-13,4
2007		-10,9	-1,9	-17,7	-6,6	1,3	-7,1
	01	-12,3	-6,4	-21,9	-14,6	-1,8	-11,4
	02	-13,6	-5,5	-23,7	-11,1	-0,1	-10,8
	03	-13,4	-1,6	-23,8	-12,0	-3,1	-10,8
	04	-10,3	-0,3	-18,8	-6,1	-2,0	-7,5
	05	-9,7	-0,8	-14,8	-3,8	2,5	-5,3
	06	-9,4	-1,5	-20,6	-7,8	2,7	-7,3
	07	-9,7	-0,2	-17,1	-8,7	-0,1	-7,2
	08	-8,4	-0,6	-15,0	-6,8	4,3	-5,3
	09	-10,3	-2,8	-17,5	-10,3	6,0	-7,0
	10	-10,1	0,7	-16,0	-4,3	2,3	-5,5
	11	-10,9	-0,7	-11,8	4,0	3,3	-3,2
	12	-12,3	-2,8	-11,6	2,1	1,9	-4,5
2008		-10,6	-4,5	-16,6	-9,7	1,2	-8,0
	01	-10,2	-1,0	-9,5	-2,8	-0,9	-4,9
	02	-10,7	-2,0	-13,9	-2,5	3,4	-5,1
	03	-10,5	-3,8	-10,5	-0,1	-0,5	-5,1
	04	-7,1	-0,5	-9,3	-2,5	0,6	-3,8
	05	-8,5	-2,9	-14,1	-6,3	5,4	-5,3
	06	-12,3	-6,6	-16,1	-8,5	0,5	-8,6
	07	-9,6	-4,7	-18,8	-9,9	3,3	-7,9
	08	-9,5	-3,6	-19,2	-12,2	4,8	-8,0
	09	-8,9	-4,4	-15,1	-9,5	5,0	-6,6
	10	-12,7	-8,1	-22,6	-19,6	-2,3	-13,1
	11	-11,8	-6,6	-24,9	-18,7	-1,1	-12,6
	12	-14,7	-10,1	-25,6	-23,4	-4,1	-15,6
2009							
	01	-15,6	-13,1	-28,4	-29,0	-8,3	-18,9
	02	-17,9	-16,2	-39,5	-38,2	-20,1	-26,4
	03	-20,7	-18,5	-45,7	-41,6	-25,0	-30,3
	04	-17,8	-12,9	-44,1	-30,3	-19,5	-24,9
	05	-18,4	-11,6	-43,4	-28,7	-19,2	-24,3
	06	-19,7	-11,0	-44,0	-26,3	-20,2	-24,3
	07	-16,9	-9,3	-44,3	-28,0	-13,9	-22,5
	08	-18,3	-8,8	-38,6	-19,1	-15,0	-20,0

*) kwiecień, lipiec, październik

Wykres Ia. BIEŻĄCY WSKAŹNIK UFNOŚCI KONSUMENCKIEJ (BWUK) ORAZ JEGO WARTOŚCI SKŁADOWE (W PROCENTACH) WEDŁUG LAT



Wykres Ic. BIEŻĄCY WSKAŹNIK UFNOŚCI KONSUMENCKIEJ (BWUK) ORAZ JEGO WARTOŚCI SKŁADOWE (W PROCENTACH) WEDŁUG MIESIĘCY W LATACH 2004 – 2009



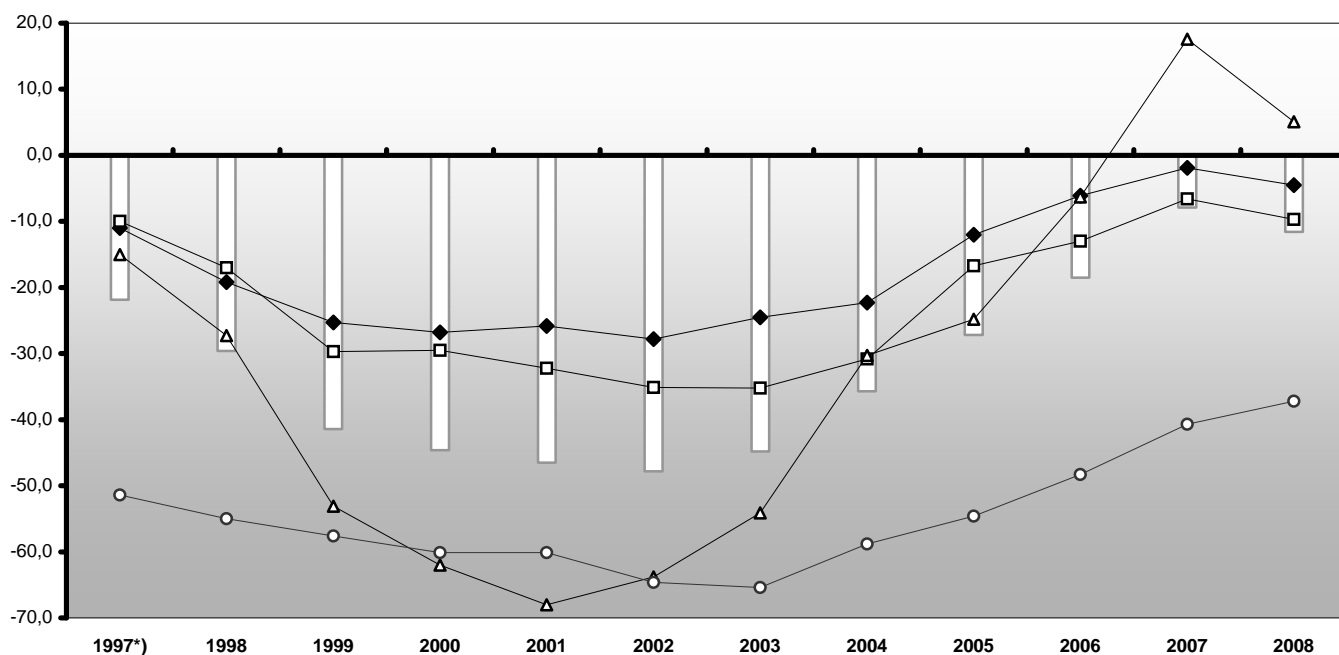
Tablica II. WYPRZEDZAJĄCY WSKAŹNIK UFNOŚCI KONSUMENCKIEJ (DANE MIESIĘCZNE)

Wyprzedzający wskaźnik ufności konsumenckiej jest średnią sald ocen zmian sytuacji finansowej gospodarstwa domowego, ogólnej sytuacji ekonomicznej kraju, trendów poziomu bezrobocia (ze znakiem przeciwnym) i oszczędzania pieniędzy w najbliższych 12 miesiącach.

Okres badania ankietowego		Zmiany sytuacji finansowej gospodarstwa domowego	Zmiany ogólnej sytuacji ekonomicznej kraju	Zmiany poziomu bezrobocia (ze znakiem przeciwnym)	Oszczędzanie pieniędzy	Wskaźnik ufności konsumenckiej WWUK
Rok	Miesiąc	b	d	f	g	
<i>w procentach</i>						
1997 *)		-11,0	-10,0	-15,0	-51,4	-21,9
1998		-19,2	-17,0	-27,3	-55,0	-29,6
1999		-25,3	-29,7	-53,1	-57,6	-41,4
2000		-26,8	-29,5	-62,0	-60,1	-44,6
2001		-25,8	-32,2	-68,0	-60,1	-46,5
2002		-27,8	-35,1	-63,8	-64,6	-47,8
2003		-24,5	-35,2	-54,1	-65,4	-44,8
2004		-22,3	-30,8	-30,3	-58,8	-35,7
2005		-12,0	-16,7	-24,8	-54,6	-27,2
2006		-6,1	-13,0	-6,3	-48,3	-18,5
2007	01	-5,9	-2,1	-10,8	-49,2	-17,1
	02	-3,6	-3,3	-12,7	-50,5	-17,6
	03	-7,0	-12,4	-16,2	-50,7	-21,7
	04	-5,6	-12,5	-14,3	-50,0	-20,8
	05	-5,8	-14,4	-9,6	-48,6	-19,7
	06	-4,8	-14,7	-8,7	-49,5	-19,5
	07	-4,3	-14,5	-4,7	-46,9	-17,7
	08	-7,4	-16,5	-4,6	-47,8	-19,2
	09	-7,0	-17,2	-3,4	-47,5	-18,9
	10	-6,7	-19,4	0,8	-46,6	-18,1
	11	-9,2	-14,8	3,3	-47,3	-17,1
	12	-6,0	-13,7	5,9	-45,3	-14,9
2008	01	-1,9	-6,6	17,6	-40,7	-7,9
	02	-6,4	-14,6	11,0	-43,4	-13,4
	03	-5,5	-11,1	8,7	-42,8	-12,7
	04	-1,6	-12,0	9,9	-40,8	-11,2
	05	-0,3	-6,1	16,5	-41,7	-8,0
	06	-0,8	-3,8	18,9	-39,7	-6,4
	07	-1,5	-7,8	19,0	-37,6	-7,0
	08	-0,2	-8,7	22,5	-41,1	-6,9
	09	-0,6	-6,8	21,7	-40,9	-6,7
	10	-2,8	-10,3	21,8	-38,3	-7,4
	11	0,7	-4,3	22,0	-40,3	-5,5
	12	-0,7	4,0	19,6	-40,3	-4,4
2009	01	-2,8	2,1	19,7	-41,3	-5,6
	02	-4,5	-9,7	5,1	-37,2	-11,6
	03	-1,0	-2,8	17,7	-37,1	-5,9
	04	-2,0	-2,5	14,7	-38,1	-7,1
	05	-3,8	-0,1	15,5	-42,2	-7,7
	06	-0,5	-2,5	15,3	-34,1	-5,5
	07	-2,9	-6,3	11,9	-38,1	-8,9
	08	-6,6	-8,5	12,0	-39,4	-10,7
	09	-4,7	-9,9	9,5	-37,5	-10,7
	10	-3,6	-12,2	6,0	-36,2	-11,6
	11	-4,4	-9,5	7,5	-35,0	-10,4
	12	-8,1	-19,6	-5,3	-38,4	-18,0
2010	01	-6,6	-18,7	-15,8	-36,4	-19,5
	02	-10,1	-23,4	-27,5	-33,7	-23,8
	03	-13,1	-29,0	-44,8	-39,0	-31,6
	04	-16,2	-38,2	-67,5	-42,0	-41,2
	05	-18,5	-41,6	-69,8	-38,1	-42,2
	06	-12,9	-30,3	-61,1	-37,0	-35,5
	07	-11,6	-28,7	-60,9	-37,4	-34,8
	08	-11,0	-26,3	-57,1	-36,2	-32,8
2011	01	-9,3	-28,0	-50,8	-34,8	-30,9
	02	-8,8	-19,1	-48,7	-37,0	-28,5

*) kwiecień, lipiec, październik

Wykres IIa. WYPRZEDZAJĄCY WSKAŹNIK UFNOŚCI KONSUMENCKIEJ (WWUK) ORAZ JEGO WARTOŚCI SKŁADOWE (W PROCENTACH) WEDŁUG LAT



Wykres IIc. WYPRZEDZAJĄCY WSKAŹNIK UFNOŚCI KONSUMENCKIEJ (WWUK) ORAZ JEGO WARTOŚCI SKŁADOWE (W PROCENTACH) WEDŁUG MIESIĘCY W LATACH 2004 – 2009

