



Powiązania gospodarki polskiej z Rosją, Ukrainą i Białorusią – wybrane aspekty

(z prac studialnych)

W notatce informacyjnej, przygotowanej w ramach prac studialnych GUS, wykorzystano dane z polskiej i międzynarodowej statystyki publicznej oraz baz danych instytucji międzynarodowych (Eurostat, MFW, itp.). Są to dane za lata 2004-2013 oraz dane wstępne za rok 2014¹. Analizie poddano powiązania handlowe (głównie eksport) Polski i wybranych krajów UE z Rosją, Ukrainą i Białorusią (pozostałe kraje Wspólnoty Niepodległych Państw mają niewielkie znaczenie w wymianie handlowej).

Oslabienie wzrostu gospodarczego, zwłaszcza w Rosji, było widoczne już w 2013 r., co równoległe do bieżących procesów jest czynnikiem kształtującym wymianę handlową Polski ze wschodnimi sąsiadami.

Eksport Polski do Rosji, Ukrainy i na Białoruś w 2014 r. był niższy niż obserwowany w latach poprzednich. Szczególnie duże zahamowanie zaobserwowano w handlu towarami rolno-spożywczymi.

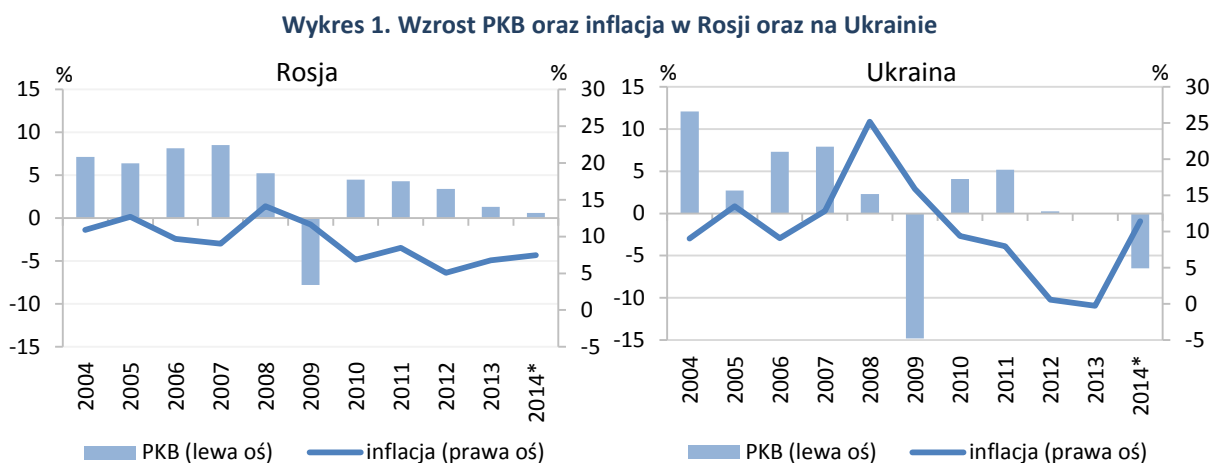
Ekspozycja gospodarki Polski i polskich przedsiębiorstw eksporterów do Rosji nie jest głęboka, choć większa niż średnio w UE. Krajami UE najbardziej związanymi handlowo z Rosją, Ukrainą i Białorusią są kraje bałtyckie, tj. Litwa, Łotwa i Estonia.

Szersze opracowanie tej tematyki przewidywane jest w drugiej połowie bieżącego roku, kiedy dostępne będą pełne dane statystyczne za rok 2014.

¹ Dane aktualne na dzień 21.01.2015.

SYTUACJA MAKROEKONOMICZNA POLSKI, UKRAINY, ROSJI I BIAŁORUSI W LATACH 2004-2014

Po głębokiej recesji gospodarczej w wyniku tzw. kryzysu rosyjskiego (spadek PKB w 1998 r. wyniósł 5,3%), w kolejnych latach gospodarka Rosji odbudowywała się w szybkim tempie. W okresie 2004-2007 średnie tempo wzrostu PKB wyniosło 7,6%. Kryzys gospodarczy z lat 2008-2009 przyniósł spowolnienie wzrostu do 5,2% w 2008 r., a w 2009 r. odnotowano głęboki spadek PKB o 7,8%. Spadek ten był głębszy niż w 1998 r. i było to skutkiem zarówno kryzysu finansowego, jak i spadku światowych cen surowców energetycznych. Odbudowa aktywności gospodarczej po kryzysie z lat 2008-2009 była wolniejsza niż ta sprzed dziesięciu lat, pomimo wzrostu i następnie utrzymywania się na wysokim poziomie światowych cen ropy naftowej i gazu ziemnego oraz wydatków budżetowych, tj. czynników uważanych tradycyjnie za siłę napędową rosyjskiej gospodarki. Osłabienie wpływu tych czynników na aktywność gospodarczą miało charakter strukturalny i świadczyło o osłabieniu potencjału rozwojowego rosyjskiej gospodarki opartego na eksporcie surowców energetycznych². Lata 2012-2013 charakteryzowały się w Rosji spowolnieniem gospodarczym, wynikającym z opisanych wyżej problemów strukturalnych, jak i z obniżających się cen ropy naftowej. W 2014 r. do tych czynników dołączyły skutki kryzysu ukraińsko-rosyjskiego, tj. spadek inwestycji, wycofanie zagranicznego kapitału oraz, szczególnie widoczna w końcu roku, deprecjacja rubla i zaburzenia na rosyjskim rynku finansowym.



* Dane dot. PKB w Rosji za 2014 r. stanowią szacunek MFW opublikowany 20.01.2015 r.³. Dane dot. Ukrainy oraz inflacji w Rosji za 2014 r. stanowią prognozę MFW z października 2014 r.

Źródło: dane MFW.

Nasilenie się procesów niekorzystnych dla gospodarki rosyjskiej, tj. spadek cen surowców naturalnych oraz eskalacja napięć geopolitycznych, spowodowały rewizję przez Międzynarodowy Fundusz Walutowy perspektyw jej wzrostu. Na początku 2015 r. prognoza wskazuje na spadek o 3,0% w 2015 r., podczas, gdy w październikowej projekcji szacowano wzrost na 0,5%⁴. Również agencje

² Ministerstwo Gospodarki, *Współpraca handlowa Polski z krajami WNP, w szczególności z Rosją, Ukrainą i Białorusią*, (2014), Warszawa, s. 8.

³ Zgodnie z szacunkami banku centralnego Rosji, przy cenie 60 USD za baryłkę ropy, PKB Rosji w 2015 r. spadnie o 4,5-4,7%.

⁴ MFW, *World Economic Outlook Update, Global Growth Revised Down, Despite Cheaper Oil, Faster U.S. Growth*, Waszyngton 2015, s. 2-3.

ratingowe wskazują na pogorszenie się perspektyw gospodarki rosyjskiej. Agencja ratingowa Fitch⁵ 9 stycznia 2015 r. obniżyła ocenę Rosji do najniższego poziomu inwestycyjnego z perspektywą negatywną. Podobnie uczyniła 16 stycznia 2015 r. agencja Moody's⁶, zaś tego samego dnia agencja S&P, która utrzymywała rating na najniższym poziomie inwestycyjnym, zapowiedziała jego rewizję. W uzasadnieniach, agencje zwracały m. in. uwagę na problem zmniejszających się rezerw walutowych, które skurczyły się o około 120 mld USD⁷ między końcem 2013 r. a końcem 2014 r., do mniej niż 390 mld USD.

Dynamika aktywności gospodarki Ukrainy, silnie powiązanej z gospodarką rosyjską, w okresie 2004-2013 ulegała dużym wahaniom. Silny wzrost w 2004 r., o 12,1%, związany był z rosnącym eksportem żelaza i stali. W 2005 r. tempo wzrostu PKB zmniejszyło się do poziomu 2,7%, co było skutkiem jednoczesnej podwyżki cen gazu na rynkach światowych oraz spadku cen metali. Po okresie, gdy wzrost aktywności gospodarczej utrzymywał się powyżej 7,0%, w 2008 r. nastąpiło ponowne spowolnienie wzrostu do poziomu 2,3%, zaś w 2009 r. miał miejsce spadek PKB, o 14,8% - najgłębszy w tym okresie w krajach Wspólnoty Niepodległych Państw. Po krótkim okresie słabej odbudowy gospodarki w latach 2010-2011, w dwóch kolejnych wystąpiła stagnacja w ukraińskiej gospodarce (w 2013 r. dynamika PKB utrzymywała się na poziomie 0,0%). Dane Urzędu Statystycznego Ukrainy, wskazują na pogłębiający się spadek PKB (o 5,3% w III kw. 2014 r.) Obecna trudna sytuacja gospodarcza Ukrainy, przejawia się m.in. kurczącym się eksportem, historycznie najniższą wartością hrywny względem dolara, wysoką inflacją oraz spadkiem produkcji przemysłowej i inwestycji⁸.

Zgodnie z informacją Państwowych Służb Statystyki Ukrainy, w obliczeniach danych dla PKB za lata 2011-2014 nie uwzględniono Krymu ani Sewastopola⁹. W 2012 r. na Krymie wytworzono 3,1% PKB Ukrainy, w Sewastopolu 0,7%, a w okręgach donieckim i ługańskim, odpowiednio, 11,7% oraz 4,0%. Łącznie te tereny odpowiadały za 19,5% PKB Ukrainy.

Pod względem skumulowanego wzrostu PKB, najszybciej w okresie 2004-2013 rozwijała się Białoruś (skumulowany realny wzrost PKB wyniósł 89,7%, podczas gdy dla Polski było to 53,6%, Rosji 48,6%, a Ukrainy 19,2%). Średnie tempo wzrostu Białorusi w latach 2004-2008 wyniosło 10,0%. W 2009 r. miało miejsce spowolnienie dynamiki PKB do 0,1%. Po odbudowie w 2010 r., od 2011 r. nastąpiło ponowne spowolnienie aktywności gospodarczej, co miało związek m.in. z kryzysem walutowym oraz gwałtownym wzrostem cen (według danych MFW wyniósł on 53,2% w 2011 r.).

⁵ Fitch, *Fitch Downgrades Russia to 'BBB-'; Outlook Negative*, Nowy Jork/Londyn 9.01.2015.

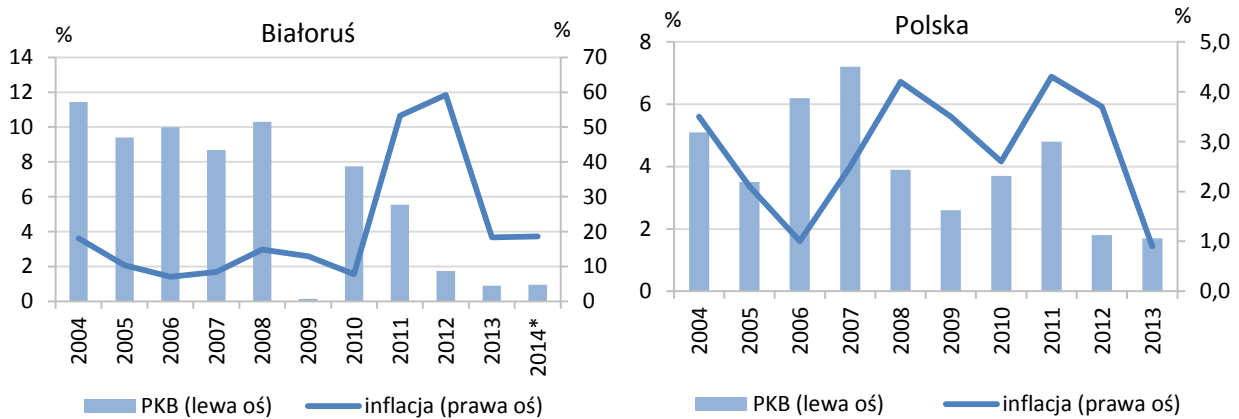
⁶ Moody's, *Moody's downgrades Russia's government bond rating to Baa3; on review for further downgrade*, Nowy Jork 16.01.2015.

⁷ Dla porównania, spadek rezerw walutowych w 2013 r. wobec roku poprzedniego wyniósł około 30 mld USD.

⁸ Ośrodek Studiów Wschodnich, *Gospodarka Ukrainy w cieniu wojny*, Warszawa 08.10.2014

⁹ <http://www.ukrstat.gov.ua/>

Wykres 2. Wzrost PKB oraz inflacja na Białorusi oraz w Polsce



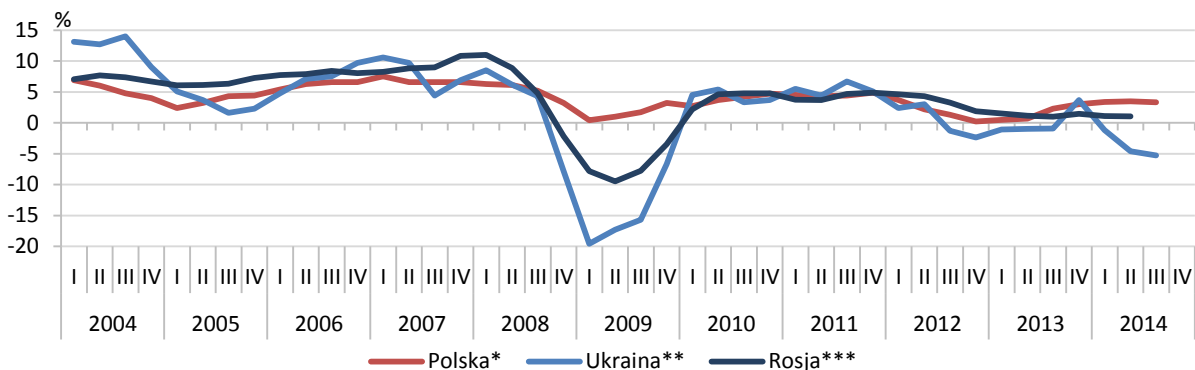
* Dane za 2014 r. stanowią prognozę MFW z października 2014 r.

Źródło: dane GUS.

Źródło: dane MFW.

Dynamika polskiego PKB ulegała w latach 2004-2013 mniejszym wahaniam niż gospodarki Rosji, czy Ukrainy. Akcesja Polski do UE w 2004 r. zagwarantowała napływ środków unijnych, które jako źródło inwestycji publicznych, stanowiły obok spożycia prywatnego i eksportu netto jedną z sił napędowych wzrostu gospodarczego w latach 2004-2013. W latach 2004-2009 gospodarka Polski rozwijała się wolniej niż Rosji, Ukrainy i Białorusi, jednak w 2009 r. zanotowano jedynie spowolnienie tempa wzrostu wobec głębokich spadków dynamiki PKB w analizowanych krajach. Skala odbudowy dynamiki PKB w latach 2010-2011 była w Polsce zbliżona do obserwowanej w Rosji i na Ukrainie. W latach 2012-2013 nastąpiło ponowne wyhamowanie wzrostu PKB, powiążane w dużym stopniu z przedłużaniem się trudnej sytuacji gospodarczej w strefie euro. Pierwsze trzy kwartały 2014 r. charakteryzowały się w Polsce stabilnym tempem wzrostu gospodarczego na poziomie średnio 3,4%.

Wykres 3. Wzrost PKB Polski, Ukrainy i Rosji
(zmiana w stosunku do analogicznego kwartału poprzedniego roku)



* Dane dla Ukrainy od 2004 r. do 2010 r. zgodne z metodologią rachunków narodowych ONZ z 1993 r. (SNA – System of National Accounts), od 2011 r. do 2014 r. zgodne z metodologią SNA 2008. Dane według metodologii SNA 2008 za lata 2011-2014 nie uwzględniają Krymu ani Sewastopola.

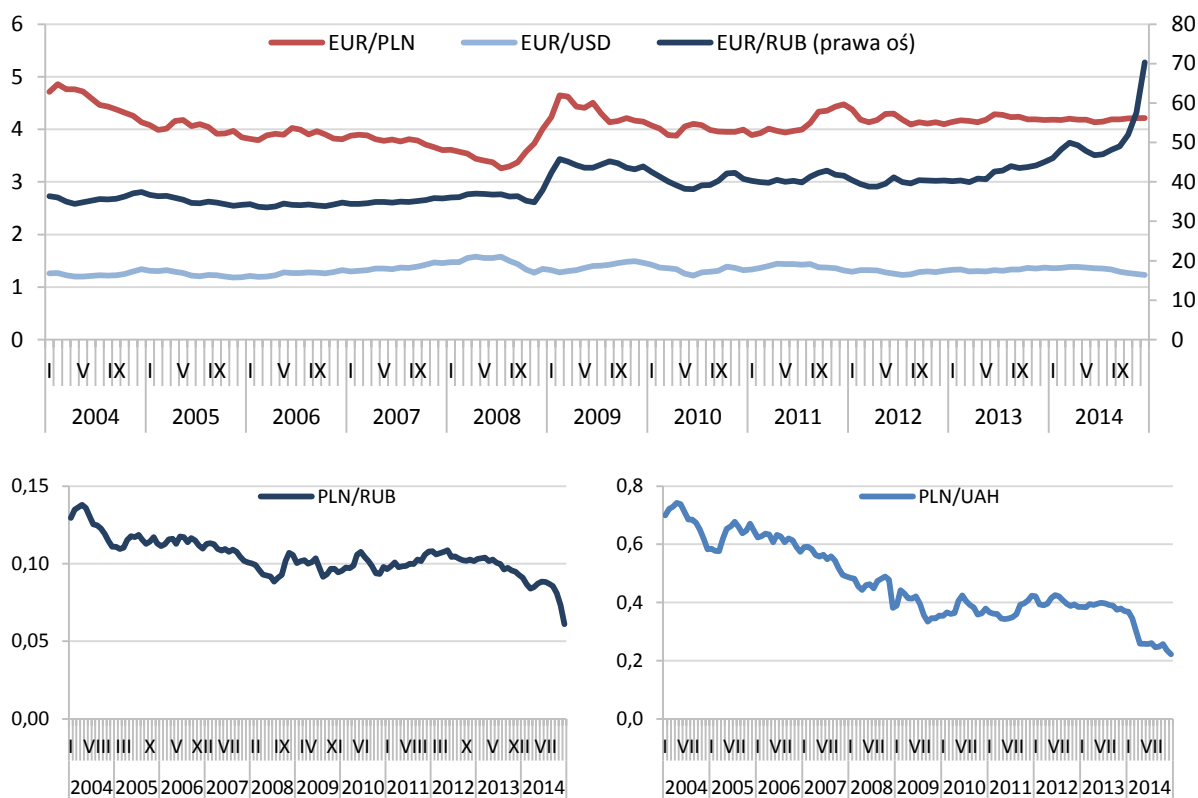
** Dane dla Rosji zgodne z metodologią SNA 1993;

*** Dane dla Polski zgodne z metodologią Europejskiego Systemu Rachunków Narodowych i Regionalnych 2010 (ESA – European System of Accounts 2010).

Źródło: Polska - dane GUS; Ukraina – dane Państwowych Służb Statystyki Ukrainy; Rosja – dane OECD.

W 2014 r. zaobserwowano pogłębiającą się deprecjację waluty rosyjskiej i ukraińskiej. Pomimo niepewności w regionie, obawy inwestorów nie przeniosły się na polską walutę i nie doprowadziły do destabilizacji złotego. Szczególnie pod koniec 2014 r. miały miejsce epizody gwałtownych wahań rosyjskiej waluty. Głęboką utratę wartości rubla zanotowano 15-16 grudnia 2014 r., nawet do 38% wobec dolara. W celu powstrzymania dalszej deprecjacji rosyjskiej waluty, 15 grudnia 2014 r. bank centralny Rosji podniósł stopę bazową z 10,5% do 17,0%, zaś 17 grudnia 2014 r. Ministerstwo Finansów Rosji rozpoczęło upłynnianie rezerw walutowych.

Wykres 4. Kursy walut



Źródło: dane Eurostatu, NBP.

W 2014 r. ceny ropy naftowej i gazu ziemnego spadały. Przykładowo, ceny ropy na giełdzie USA na przestrzeni roku spadły o przeszło 50% wobec stycznia, zaś ceny gazu ziemnego - o przeszło 30%¹⁰. Spadki cen tych surowców utrzymywały się również na początku stycznia 2015 r., kiedy np. cena baryłki ropy Brent osiągnęła najniższy poziom od 2009 r.¹¹

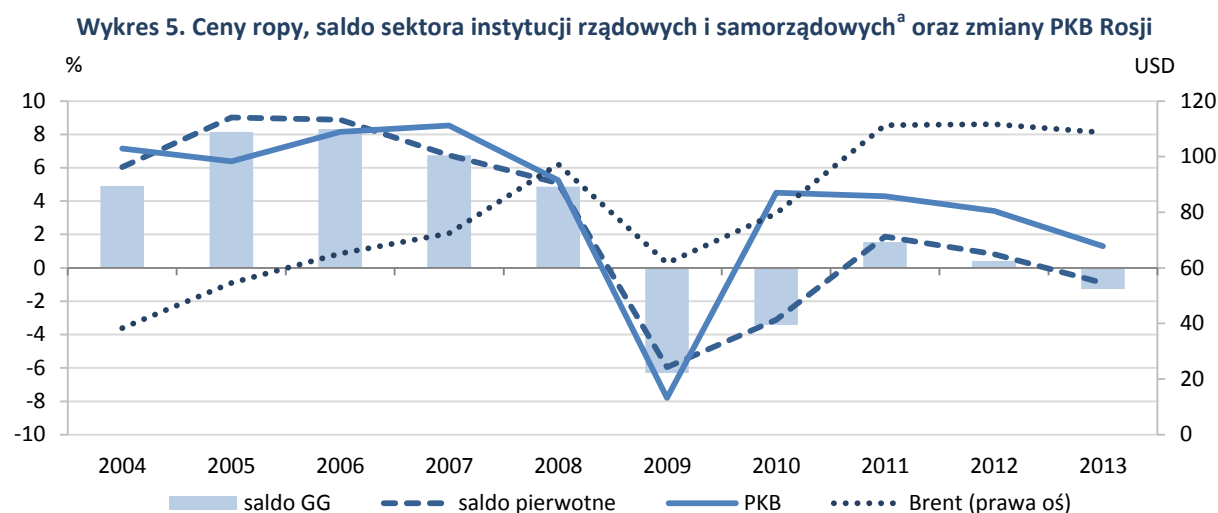
Przejęcie z nadwyżki notowanej w Rosji w latach 2011-2012 do deficytu sektora instytucji rządowych i samorządowych w 2014 r. wiązało się z pogorszeniem sytuacji makroekonomicznej ogółem oraz spadkami cen surowców w szczególności. W perspektywie wieloletniej, można obserwować podobieństwo kształtowania się wyniku finansów publicznych w Rosji (ilustrowane zmianami wybranych miar salda sektora instytucji rządowych i samorządowych) i fluktuacji cen ropy naftowej¹².

¹⁰ Por. notowania na giełdzie Nasdaq.

¹¹ Tj. 46 USD za baryłkę w dniu 13 stycznia.

¹² W związku z silnym uzależnieniem dochodów budżetu federalnego od eksportu surowców naturalnych, ich cena ma znaczący wpływ na jego sytuację. Zgodnie z danymi Ministerstwa Finansów Rosji dla budżetu federalnego, dochody z ropy i gazu w 2013 r. wyniosły 50,2% dochodów budżetowych ogółem, zaś na 2014 r.

W obliczu ubytku w dochodach budżetowych z tytułu taniejących surowców, 14 listopada 2014 r. na mocy ustawy wprowadzone zostały zmiany w opodatkowaniu sektora naftowego. Zakładają one stopniową obniżkę ceł eksportowych na ropę i produkty naftowe przy znaczącym wzroście podatków od wydobycia surowców mineralnych¹³. Z kolei na początku roku minister finansów Rosji, Anton Siłuanow, ogłosił szacunek ubytków dochodów budżetowych przy cenie ropy 50 USD za baryłkę na 3 bln RUB, czyli 46,3 mld USD.



^a Saldo sektora instytucji rządowych i samorządowych (GG) oraz saldo pierwotne tegoż sektora podane zostały jako % PKB.
Źródło: MFW (WEO), BP.

SANKCJE

Jednym z elementów wpływających na kształt stosunków handlowych, a szerzej współpracy gospodarczej Polski z Rosją i Ukrainą jest szereg wprowadzonych ograniczeń i sankcji. Wprowadzanych przez Rosję i Ukrainę w odniesieniu do eksportu z Polski oraz wynikających z sankcji wprowadzonych przez kraje UE czy USA.

W związku z eskalacją kryzysu ukraińsko-rosyjskiego wprowadzone zostały przez Radę Europy trzy rundy sankcji gospodarczych przeciw Federacji Rosyjskiej na mocy następujących aktów prawnych:

- Rozporządzenie Rady (UE) nr 269/2014 z dnia 17 marca 2014 r. w sprawie środków ograniczających w odniesieniu do działań podważających integralność terytorialną, suwerenność i niezależność Ukrainy lub im zagrażających;
- Rozporządzenie Rady (UE) nr 476/2014 z dnia 12 maja 2014 r. zmieniające rozporządzenie (UE) nr 269/2014 w sprawie środków ograniczających w związku z działaniami podważającymi integralność terytorialną, suwerenność i niezależność Ukrainy lub im zagrażającymi;
- Rozporządzenie Rady (UE) nr 833/2014 z dnia 31 lipca 2014 r. dotyczące środków ograniczających w związku z działaniami Rosji destabilizującymi sytuację na Ukrainie.

Wymierzone były one w wybrane osoby fizyczne i prawne oraz podmioty i organy poprzez wprowadzenie m.in. ograniczeń podróżowania, zamrożenia środków finansowych i zasobów

ich udział planowany był na 52,5%. Por. też. MFW, *Seven Questions About The Recent Oil Price Slump*, Waszyngton 2014.

¹³ OSW, „Manewr podatkowy” w rosyjskim sektorze naftowym, Warszawa 19.11.2014.

gospodarczych oraz ograniczenia inwestycji. Sankcje wprowadzone w III turze zostały zaostrzone i wzmocnione o *Rozporządzenie Rady (UE) nr 960/2014 z dnia 8 września 2014 r. zmieniające rozporządzenie (UE) nr 833/2014 dotyczące środków ograniczających w związku z działaniami Rosji destabilizującymi sytuację na Ukrainie* w zakresie wywozu wybranych towarów i technologii, zakazu świadczenia usług związanych z pewnymi rodzajami eksploatacji surowców naturalnych oraz dalsze ograniczenia dotyczące dostępu do rynku kapitałowego.

Ponadto UE objęła sankcjami sporny region Półwyspu Krymskiego na mocy *Rozporządzenia rady (UE) nr 825/2014 z dnia 30 lipca 2014 r. zmieniającego rozporządzenie (UE) nr 692/2014 w sprawie ograniczeń dotyczących przywozu do Unii towarów pochodzących z Krymu lub Sewastopola, w odpowiedzi na bezprawne przyłączenie Krymu i Sewastopola*, poprzez ograniczenia w zakresie inwestycji w wybrane sektory i dostęp do finansowania i usług na jego obszarze.

Jednakże pod koniec 2014 r. na mocy *Rozporządzenia Rady (UE) nr 1290/2014 z dnia 4 grudnia 2014 r. zmieniającego rozporządzenie (UE) nr 833/2014 dotyczące środków ograniczających w związku z działaniami Rosji destabilizującymi sytuację na Ukrainie oraz zmieniające rozporządzenie (UE) nr 960/2014 zmieniające rozporządzenie (UE) nr 833/2014* złagodzone sankcje wobec Rosji m.in. wobec rosyjskich spółek-córek w zakresie zaciągania kredytów oraz w zakresie handlu sprzętem wydobywczym.

Poza Unią Europejską, niektóre kraje również wprowadziły sankcje wobec Rosji. W marcu i kwietniu 2014 r. szereg sankcji (głównie wizowych) wprowadziły USA, były one jednak skierowane przeciwko stosunkowo nielicznej grupie wyższych rangą urzędników i innych obywateli Rosji i Ukrainy (przede wszystkim z Krymu) oraz wybranym podmiotom gospodarczym. Sankcje przeciwko Rosji ogłosiły też m.in. Ukraina, Australia, Kanada i Norwegia, zaś Szwajcara zapowiedziała zastosowanie części sankcji unijnych.

W odpowiedzi na powyższe działania 7 sierpnia 2014 r. wprowadzone zostały roczne sankcje rosyjskie na import wybranych produktów rolnych, surowców i artykułów spożywczych z UE, USA, Australii, Kanady i Norwegii. Jednak 26 sierpnia 2014 r. podczas szczytu w Mińsku z udziałem delegacji państw Unii Celnej i UE, Białoruś i Kazachstan nie przyjęły stanowiska rosyjskiego m.in. w zakresie ograniczeń handlowych w odniesieniu do UE i szerzej – tzw. Zachodu¹⁴. Ponadto we wrześniu 2014 r. przejściowo Gazprom nie wywiązał się całkowicie z realizacji zamówień krajów europejskich, szczególnie w regionie Europy Środkowo-Wschodniej. PGNiG otrzymał w ciągu tygodnia o 20% mniej gazu, zaś 10.09.2014 r. o 40% mniej niż zamawiał¹⁵.

EKSPozyCJA KRAJÓW UE W EKSPORCIE DO ROSJI, NA UKRAINĘ I BIAŁORUŚ

W 2014 r. eksport krajów UE do Rosji, na Ukrainę i Białoruś łącznie wyraźnie się zmniejszył. Jego wielkość ukształtowała się poniżej 100 mld euro za pierwsze trzy kwartały. Tymczasem w analogicznym okresie 2013 r. było to ponad 110 mld euro. Charakterystyczne jest to, że eksport ten spadł w większości krajów UE, oprócz Chorwacji, Grecji, Irlandii i Litwy. Podobnie było z eksportem tylko do samej Rosji, z tym że wśród ww. wyjątków była Rumunia, a nie Grecja.

¹⁴ OSW, *Polityczne napięcia wewnątrz Unii Celnej na tle konfliktu rosyjsko-ukraińskiego*, Warszawa 03.08.2014.

¹⁵ OSW, *Środkowoeuropejskie problemy z dostawami rosyjskiego gazu*, Warszawa 17.09.2014.

W efekcie także udział eksportu do tych trzech krajów w eksporcie ogółem¹⁶ zmniejszył się – dotyczy to także większości krajów UE (z wyjątkiem ww. czterech krajów).

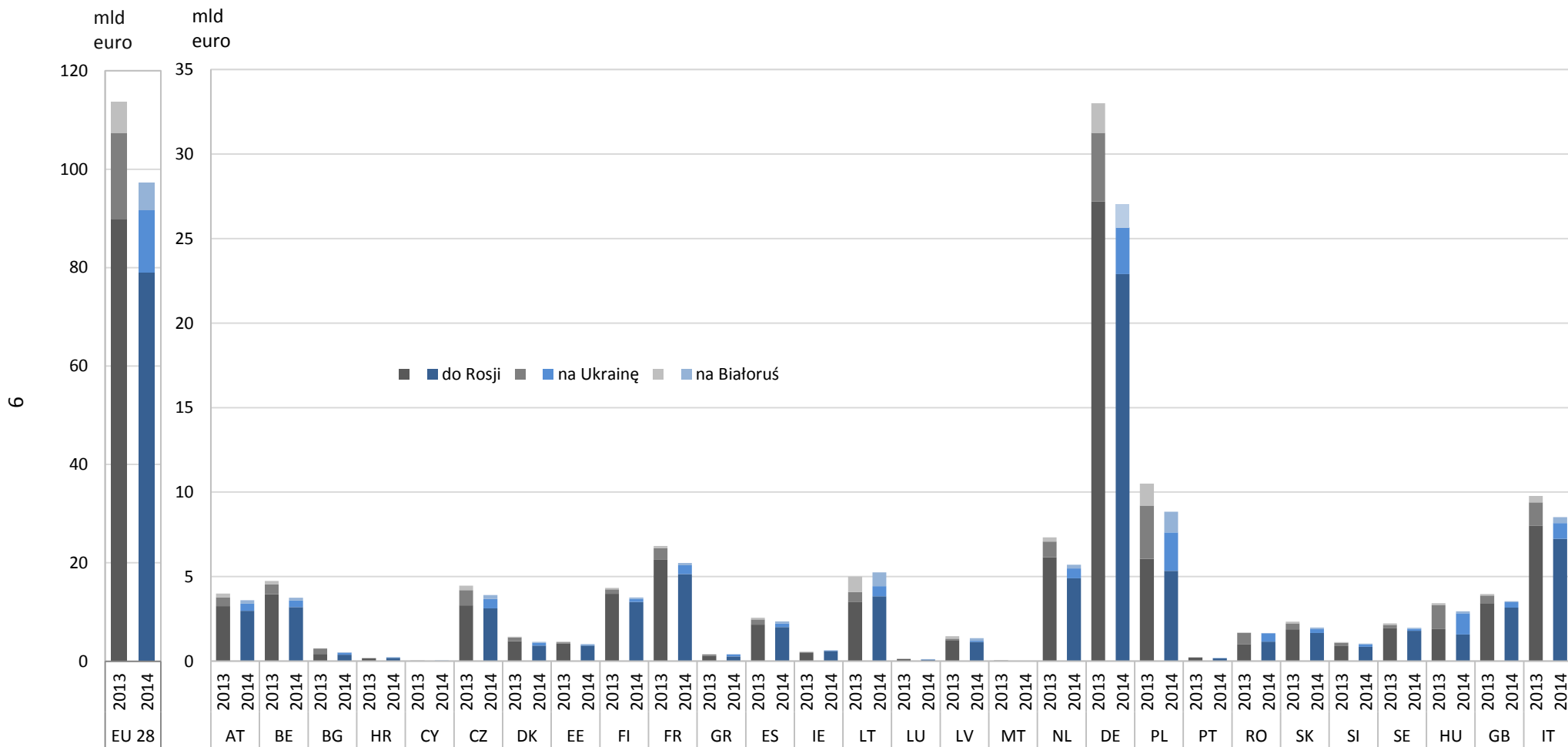
Z punktu widzenia problemu ekspozycji istotny jest udział eksportu krajów UE do Rosji, na Ukrainę i Białoruś w relacji do PKB danej gospodarki. W relacji eksportu do Rosji, na Ukrainę i Białoruś do produktu poszczególnych krajów UE, także zanotowano spadki (z wyjątkiem Chorwacji, Grecji, Irlandii i Litwy). Najwyższym udziałem eksportu do analizowanej grupy krajów w PKB charakteryzują się kraje bałtyckie, tj. Litwa, Łotwa i Estonia. Do krajów średnio eksponowanych na skutki kryzysu ukraińsko-rosyjskiego można zaliczyć Czechy, Finlandię, Polskę, Słowację, Słowenię i Węgry, dla których udział eksportu do ww. trzech krajów WNP w PKB mieści się w przedziale 2-4%. W Bułgarii nastąpił spadek tego eksportu poniżej 2% PKB w 2014 r. We wszystkich pozostałych krajach UE udział eksportu do Rosji, na Ukrainę i Białoruś łącznie stanowił mniej niż 2% PKB zarówno w 2013, jak i 2014 r. Polska zatem to kraj średnio eksponowany wśród krajów UE na ewentualne skutki kryzysu ukraińsko-rosyjskiego. Ekspozycja ta jest jednak większa niż dla gospodarki UE jako całości, dla której udział eksportu do ww. trzech krajów w PKB w trzech pierwszych kwartałach 2014 r. ukształtował się poniżej 1%.

Wartość eksportu krajów UE łącznie, Niemiec i Polski do Rosji, na Ukrainę i Białoruś, po załamaniu w 2009 r. wzrosła, osiągając najwyższą wartość w 2012 r. Rok 2013 był już nieznacznie słabszy w ujęciu wartości, a dane dla trzech kwartałów 2014 r. wskazują na możliwość wystąpienia dalszych spadków. Udział eksportu do ww. trzech krajów łącznie w eksporcie ogółem, zarówno UE, jak i Niemiec oraz Polski, pozostał ciągle poniżej poziomów notowanych przed kryzysem finansowym – jedynie dla Rosji ten udział przekroczył poziom osiągnięty w 2008 r. Dane za trzy kwartały 2014 r., w odniesieniu do udziału tego eksportu w eksporcie ogółem, wskazują, że wskaźnik wyraźnie spada. Z kolei, wzrost wskaźnika udziału w PKB eksportu do Rosji, na Ukrainę i Białoruś jest bardziej wyraźny, szczególnie dla Polski. Obserwacje te wskazują, że ekspozycja Polski na kryzys ukraińsko-rosyjski jest większa niż Niemiec, które z kolei są nieco bardziej powiązane handlowo niż UE jako całość.

Relacja wartości importu z Rosji, Ukrainy i Białorusi do PKB krajów UE łącznie, Niemiec i Polski przekroczyła wartości sprzed kryzysu finansowego w 2010 r. dla Polski i w 2011 r. dla UE i Niemiec, osiągając maksymalną wartość w 2012 r. Następnie spadła w okresie 2013 r. i trzech kwartałów 2014 r. Na ten przebieg wpływ miały zmiany cen ropy naftowej i gazu. Charakterystyczne jest to, że udział Rosji w ww. imporcie z tych trzech krajów jest zdecydowanie większy niż w eksporcie do nich. Wynika to z tego, że kraj ten jest znaczącym eksporterem ropy naftowej i gazu ziemnego. Niewielki udział importu z Ukrainy i Białorusi, szczególnie do Niemiec i UE, wskazuje na mało konkurencyjną ofertę handlową tych krajów. Jednak w 2014 r. import z Ukrainy wzrósł, co wiązać można z podpisanymi porozumieniami stowarzyszeniowymi UE z tym krajem i otwarciem rynku krajów UE dla Ukrainy.

¹⁶ Przyjęto, że dla UE eksport ogółem oznacza tutaj zarówno zewnątrz- jak i wewnątrz-unijny zagregowany eksport poszczególnych krajów.

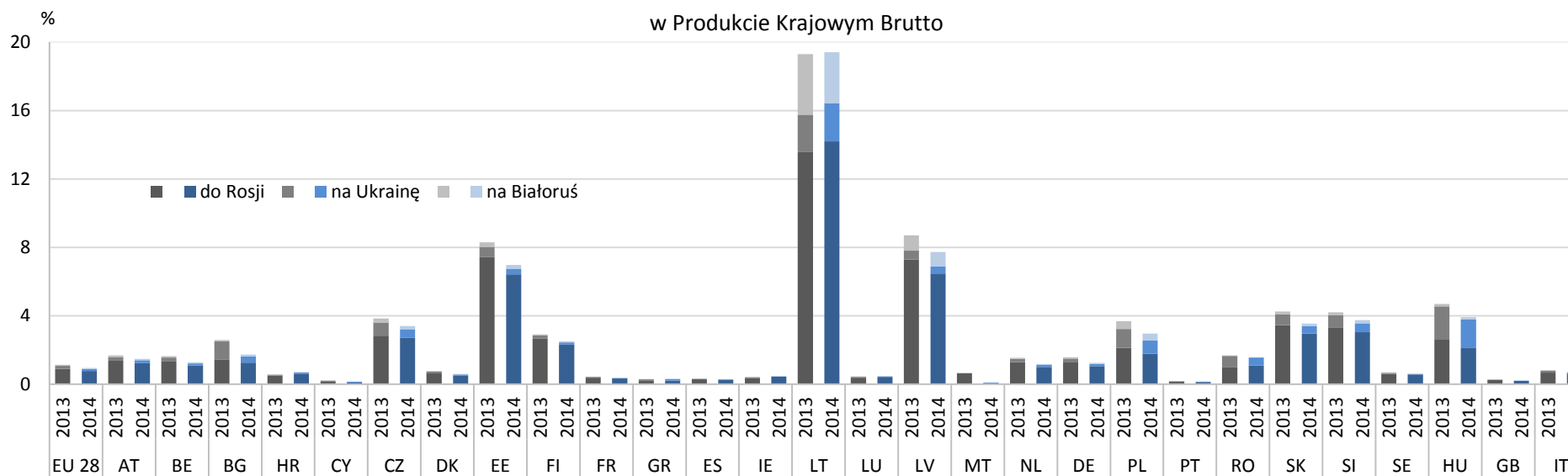
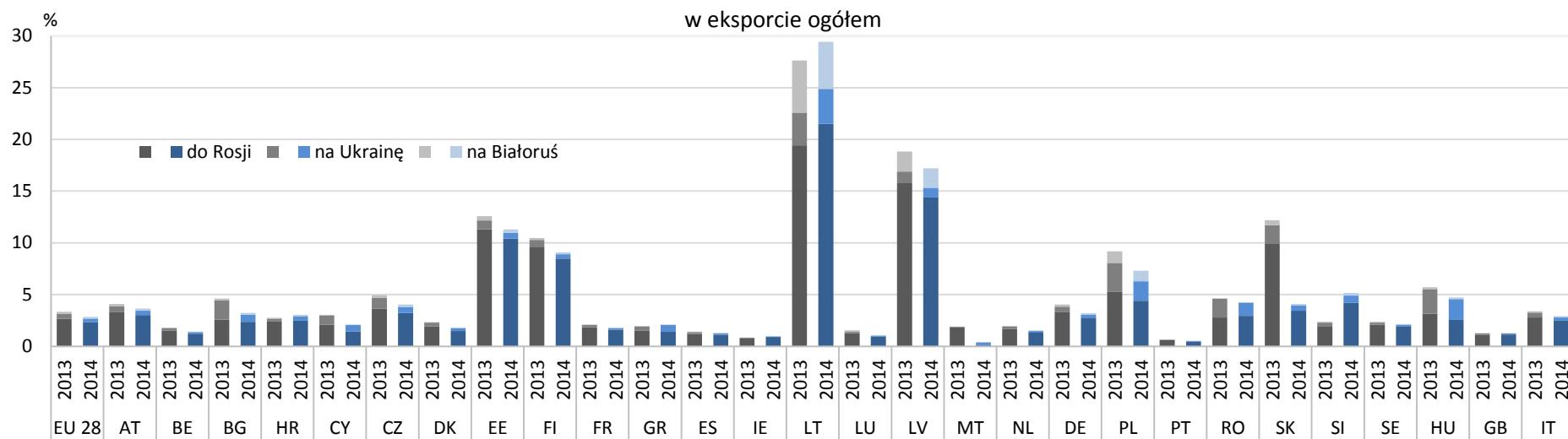
Wykres 6. Eksport krajów UE do Rosji, na Ukrainę i Białoruś
(trzy pierwsze kwartały 2013 i 2014 r.)



Źródło: opracowanie na podstawie danych Eurostatu.

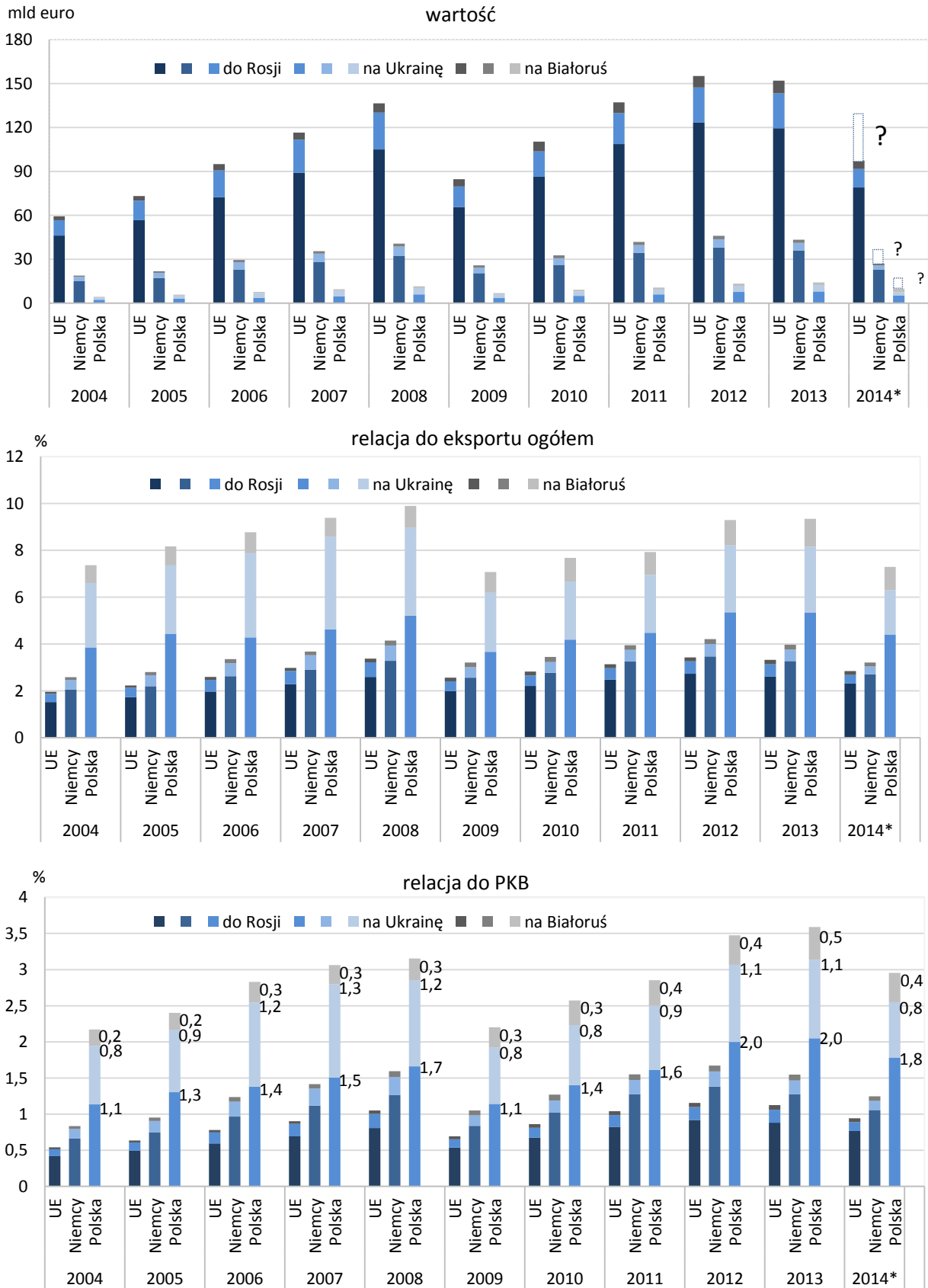
Wykres 7. Udział eksportu krajów UE do Rosji, na Ukrainę i Białoruś

(trzy pierwsze kwartały 2013 i 2014 r.)



Źródło: opracowanie na podstawie danych Eurostatu.

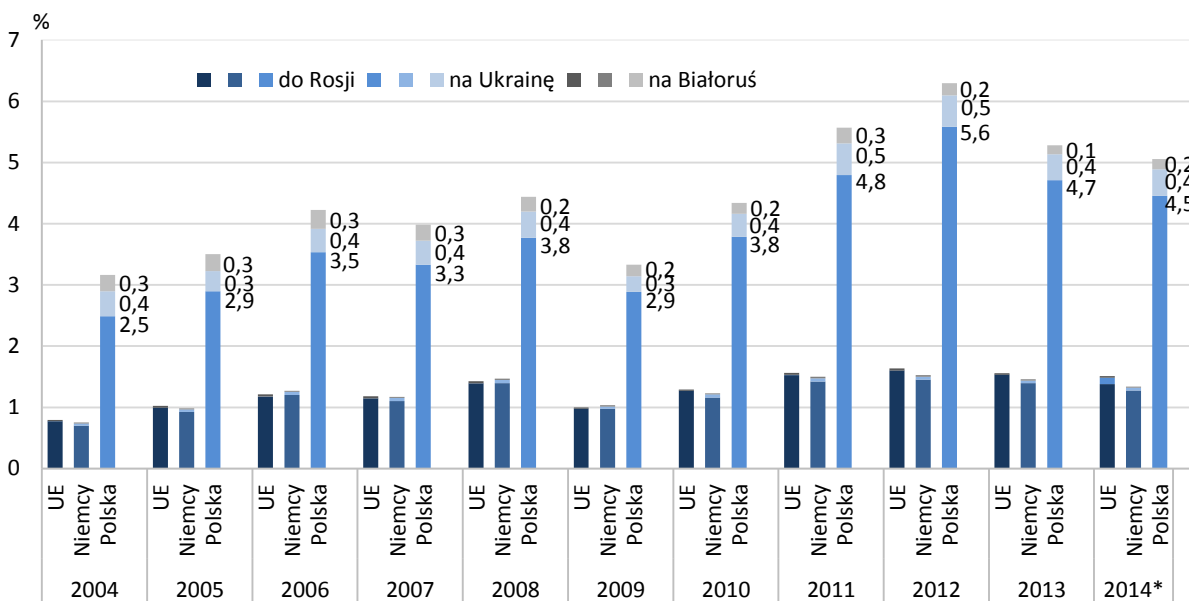
Wykres 8. Eksport do Rosji, na Ukrainę i Białoruś dla UE, Niemiec i Polski



*Dane za trzy pierwsze kwartały 2014 r.

Źródło: opracowanie na podstawie danych Eurostatu.

Wykres 9. Wartość importu z Rosji, Ukrainy i Białorusi do UE, Niemiec i Polski
(w relacji do PKB)



* Dane za trzy pierwsze kwartały 2014 r.

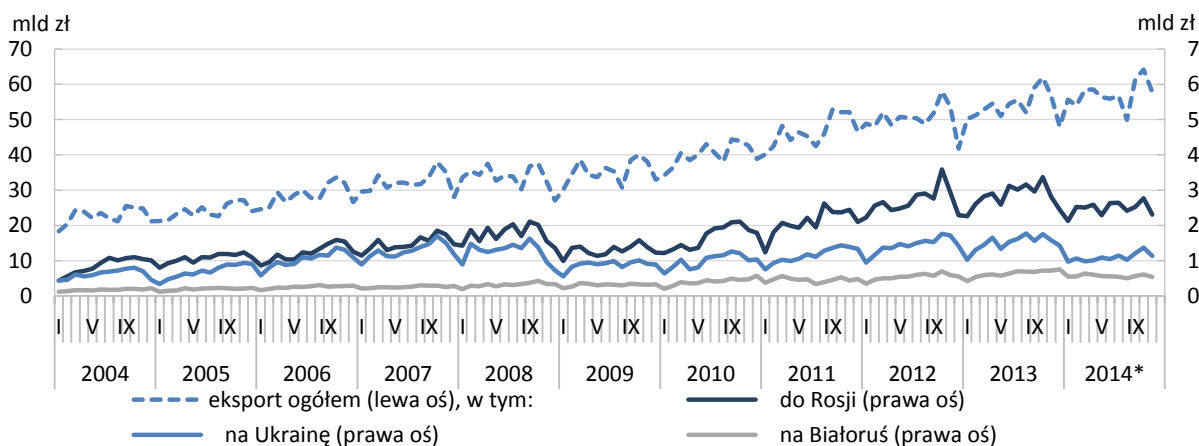
Źródło: opracowanie na podstawie danych Eurostatu.

OBROTY TOWAROWE POLSKI Z ROSJĄ, UKRAJINĄ I BIAŁORUSIĄ W LATACH 2004 - 2014¹⁷⁾

Eksport towarów z Polski na rynki Rosji, Ukrainy i Białorusi

Roczna wartość eksportu towarów z Polski w cenach bieżących, w dziesięcioleciu 2004-2013, wzrosła z 272,1 mld zł w 2004 r. do 647,9 mld zł w 2013 r. W tym czasie wartość eksportu do Rosji wzrosła z 10,4 mld zł do 34,1 mld zł, a wartość eksportu na Ukrainę zwiększyła się z 7,5 mld zł do 18,0 mld zł. Eksport na Białoruś uległ zwiększeniu z 2,1 mld zł do 7,6 mld zł.

Wykres 10. Wartość eksportu towarów Polski do wybranych krajów (ceny bieżące, w mld zł)



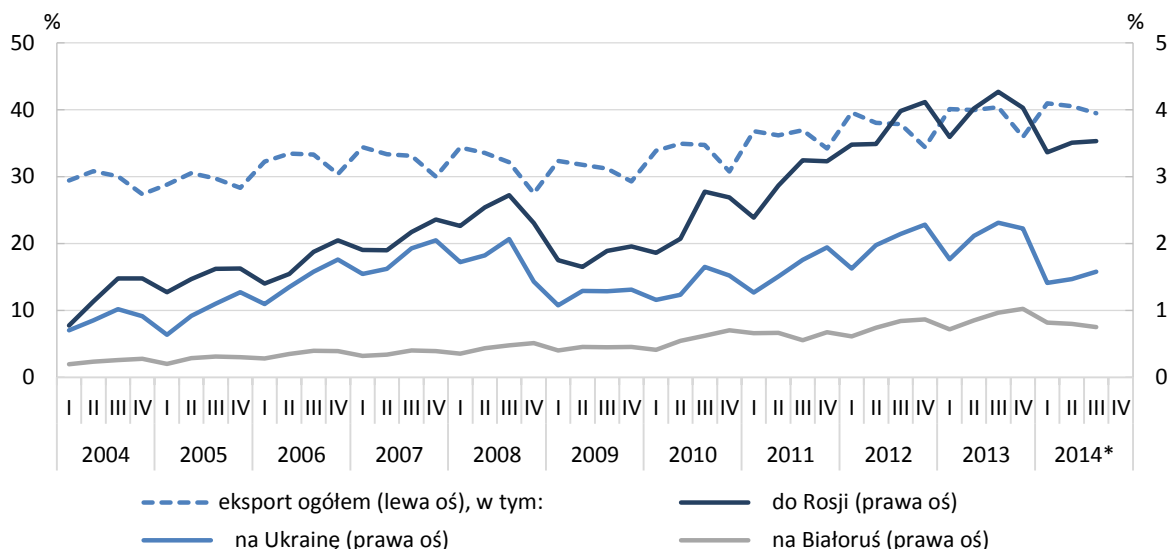
* Dane za 2014 r. (do listopada) są danymi nieostatecznymi.

Źródło: dane GUS.

¹⁷ Uwaga: zaprezentowane w niniejszym rozdziale dane dotyczące 2014 r. są danymi nieostatecznymi.

Relacja eksportu towarów do produktu krajowego brutto Polski¹⁸ zwiększyła się z 29,3% w 2004 r. do 39,0% w 2013 r. Relacja ta pozostawała w każdym z lat okresu 2004-2005 poniżej poziomu 30%, dla lat z okresu 2006-2010 znajdowała się w zakresie 31%-33,5% (najniższe wartości przyjmując w kryzysowych latach 2008-2009) , a od 2011 r. w każdym z kolejnych lat wzrastała. Obecnie, dla trzech kwartałów 2014 r. relacja ta osiągnęła poziom 40,6%.

Wykres 11. Relacja eksportu towarów do wybranych krajów w relacji do PKB Polski**



* Dane za pierwsze trzy kwartały 2014 r. są danymi nieostatecznymi.

** PKB mierzony zgodnie z metodologią ESA 2010.

Źródło: dane GUS.

Eksport towarów w relacji do PKB wzrastał w latach 2004-2013 w przypadku eksportu do Rosji i na Białoruś znacznie szybciej niż w przypadku eksportu ogółem (w przypadku Rosji z poziomu 1,1% PKB w 2004 r. do 2,1% PKB w 2013 r. i w przypadku Białorusi odpowiednio z 0,2% PKB do 0,5% PKB). Jedynie w przypadku Ukrainy (przyrost z 0,8% PKB w 2004 r. do 1,1% PKB w 2013 r.) eksport ten wzrastał w tempie zbliżonym do tempa eksportu z Polski ogółem.

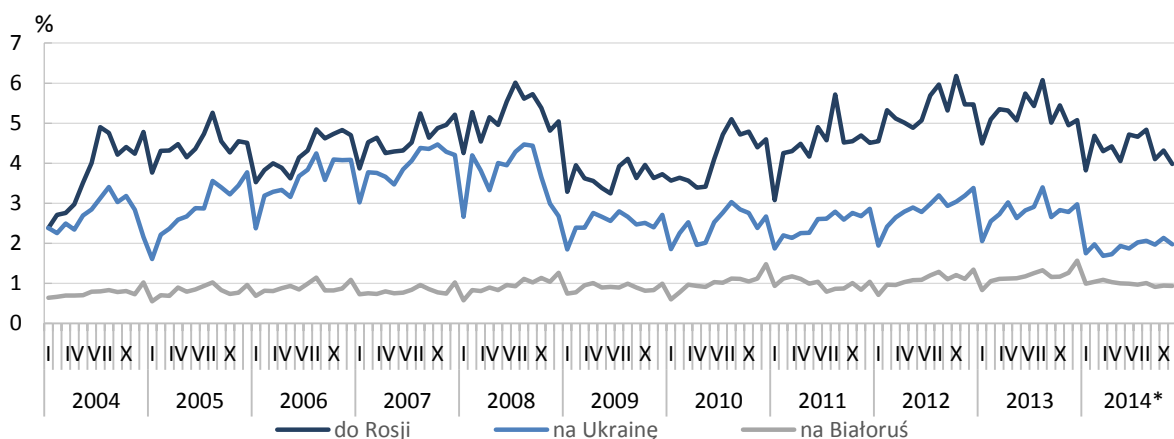
W przypadku eksportu towarów do Rosji i na Ukrainę w okresie 2004-2013 wyróżnić można następujące fazy. W pierwszym okresie, począwszy od 2004 r. aż do III kw. 2008 r., wzrost eksportu do tych krajów był zdecydowanie wyższy niż wzrost eksportu ogółem. Następnie, w drugim okresie (od IV kwartału 2008 r. do końca 2009 r.), w związku z wywołanymi kryzysem trudnościami gospodarczymi w Rosji i na Ukrainie, wystąpił spadek, zarówno eksportu towarów (mierzonego udziałem w PKB), jak i bezwzględnych wartości eksportu towarów (w cenach bieżących). Spadek ten był znacząco głębszy niż dla eksportu ogółem. Trzeci okres (lata 2010-2013) to odbudowa eksportu do tych krajów: w przypadku eksportu do Rosji (mierzonego udziałem w PKB) poziom wyższy niż w III kw. 2008 r. osiągnięty został po raz pierwszy już w III kw. 2010 r.; w przypadku Ukrainy proces odbudowy przebiegał wolniej i poziom wyższy niż w III kw. 2008 r. osiągnięto w III kw. 2012 r. Należy podkreślić, że dotychczas, dla danych rocznych, w odniesieniu do eksportu na Ukrainę (mierzonego udziałem w PKB), nie zdołano odbudować poziomu eksportu z 2008 r.

Eksport towarów na Białoruś wykazywał natomiast w latach 2004-2013 stabilny trend wzrostowy.

¹⁸ Obliczanego zgodnie z metodologią ESA 2010.

Zmiany poziomu eksportu do ww. trzech krajów znalazły odzwierciedlenie w zmianach ich udziałów w eksporcie ogółem. Udział eksportu do Rosji w eksporcie towarów ogółem wzrósł z 3,8% w 2004 r. do 5,3% w 2013 r. W przypadku Ukrainy w tym okresie zaobserwowano wzrost z poziomu 2,7% do 2,8%, a w przypadku Białorusi, odpowiednio z 0,8% do 1,2%. W ujęciu miesięcznym, w styczniu 2004 r. eksport na Ukrainę po raz ostatni był wyższy niż eksport do Rosji, a jeszcze we wrześniu 2007 r. udział eksportu towarów na Ukrainę był zaledwie o 0,3 p. proc. niższy niż udział eksportu do Rosji. Po okresie załamania eksportu do Rosji i na Ukrainę (III kw. 2008 r. – koniec 2009 r.) i związanego z tym spadku udziału eksportu do tych państw w eksporcie ogółem, w kolejnych latach odbudowany został poziom udziału eksportu do Rosji w eksporcie ogółem z okresu przed pełnym uzewnętrznieniem się efektów kryzysu finansowego. Natomiast w przypadku eksportu na Ukrainę nie zdołano odbudować poziomu udziałów w eksporcie ogółem z lat 2006-2008.

Wykres 12. Udział eksportu towarów do wybranych krajów w eksporcie z Polski ogółem



* Dane za 2014 r. (do listopada) są danymi nieostatecznymi.

Źródło: dane GUS.

Rok 2014 i skomplikowanie się sytuacji polityczno-gospodarczej przyniosły odwrócenie wzrostowego trendu eksportu Polski do ww. trzech krajów. Po 11 miesiącach 2014 r. udział Rosji w eksporcie z Polski ogółem spadł do 4,4% (z 5,3% rok wcześniej), Ukrainy do 1,9% (z 2,8%), a Białorusi do 1,0% (z 1,2%)¹⁹.

Struktura eksportu towarów na rynki Rosji, Ukrainy i Białorusi

W eksporcie do Rosji największą rolę odgrywa eksport towarów z grupy maszyn i urządzeń, sprzętu elektrycznego i elektrotechnicznego (sekcja XVI wg nomenklatury CN). Jego znaczenie i udział w strukturze eksportu ogółem do Rosji (obecnie zbliżający się do poziomu ok. 30%) wzrastały systematycznie od 2004 r., nie licząc spadku w czasie nasilenia kryzysu finansowego. Inną ważną grupę towarów stanowią wyroby chemiczne (sekcje VI-VII wg nomenklatury CN), odpowiadające w całym okresie 2004-2014 za ok. 20% eksportu do Rosji. Z kolei bardzo dużą zmiennością udziału w strukturze eksportu do Rosji wykazują się artykuły rolno-spożywcze (sekcje I-IV wg nomenklatury CN) oraz sprzęt transportowy (sekcja XVII wg nomenklatury CN). W przypadku artykułów rolno-spożywczych zmienność ta w dużej mierze związana jest z powracającymi obostrzeniami prawnymi²⁰ po stronie odbiorcy.

¹⁹ Dane wstępne.

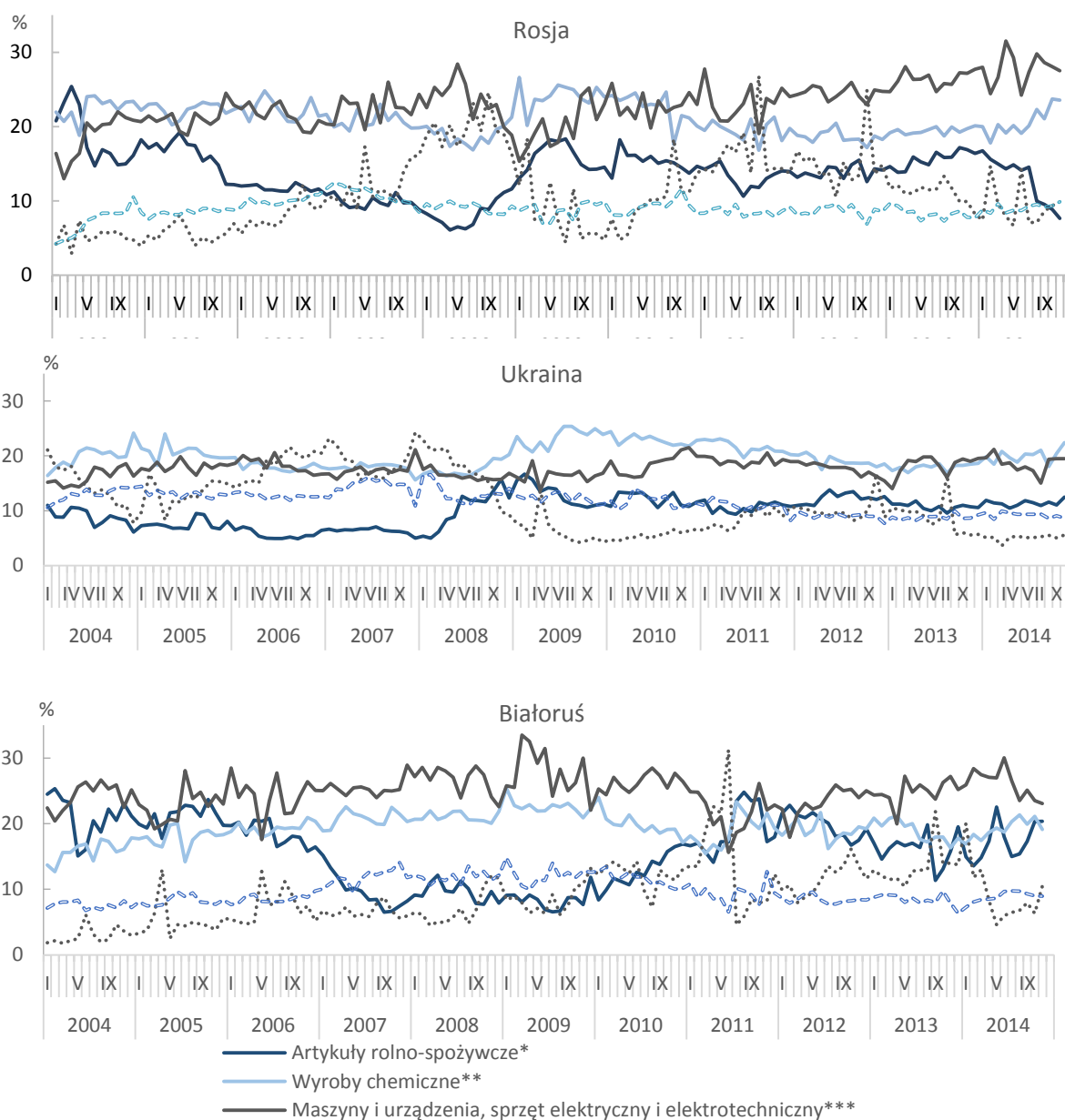
²⁰ Np. embarga z lat 2005-2007 oraz obecnie obowiązujące.

Rok 2014 przyniósł obniżenie się poziomu polskiego eksportu ogółem do Rosji. Struktura eksportu towarów do Rosji nie uległa jednak w tym czasie większym zmianom, za wyjątkiem artykułów rolno-spożywczych, których udział znacząco się obniżył oraz wyrobów chemicznych, których udział z kolei uległ zwiększeniu.

Struktura eksportu towarów na Ukrainę i jej zmiany w czasie do pewnego stopnia odpowiadają zmianom w strukturze eksportu do Rosji. W przypadku eksportu artykułów rolno-spożywczych na Ukrainę, podobnie jak w przypadku eksportu do Rosji, dużą rolę odgrywały różnego rodzaju ograniczenia prawne ze strony kraju importera. Dużą rolę, z udziałem dochodzącym do 20%, odgrywa eksport towarów z grupy maszyn i urządzeń, sprzętu elektrycznego i elektrotechnicznego (sekcja XVI wg nomenklatury CN). Ważny jest także eksport wyrobów chemicznych (sekcje VI-VII wg nomenklatury CN), których udział jeszcze w 2009 r. oscylował wokół poziomu 25%.

Również w przypadku eksportu towarów na Białoruś największy udział (przewyższający 20%) przypada na towary z grupy maszyn i urządzeń, sprzętu elektrycznego i elektrotechnicznego (sekcja XVI wg nomenklatury CN), a do towarów o największej zmienności swego udziału w strukturze należą, ponownie, artykuły rolno-spożywcze (sekcje I-IV wg nomenklatury CN).

Wykres 13. Struktura eksportu do Rosji, na Ukrainę i na Białoruś wybranych grup towarów (według sekcji CN; szeregi odsezonowane metodą Census X-12)



* Sekcje I-IV wg nomenklatury CN²¹, ** Sekcje VI-VII wg nomenklatury CN²², *** Sekcja XVI wg nomenklatury CN²³, **** Sekcja XVII wg nomenklatury CN²⁴, ***** Sekcja XV wg nomenklatury CN²⁵; dane za I-XI 2014 r. nie są ostateczne.
 Źródło: opracowanie na podstawie danych GUS.

²¹ I - zwierzęta żywe; produkty pochodzenia zwierzęcego; II - produkty pochodzenia roślinnego; III - tłuszcze i oleje pochodzenia zwierzęcego lub roślinnego oraz produkty ich rozkładu; gotowe tłuszcze jadalne; woski pochodzenia zwierzęcego lub roślinnego; IV - gotowe artykuły spożywcze; napoje bezalkoholowe, alkoholowe i ocet; tytoń i przemysłowe namiastki tytoniu.

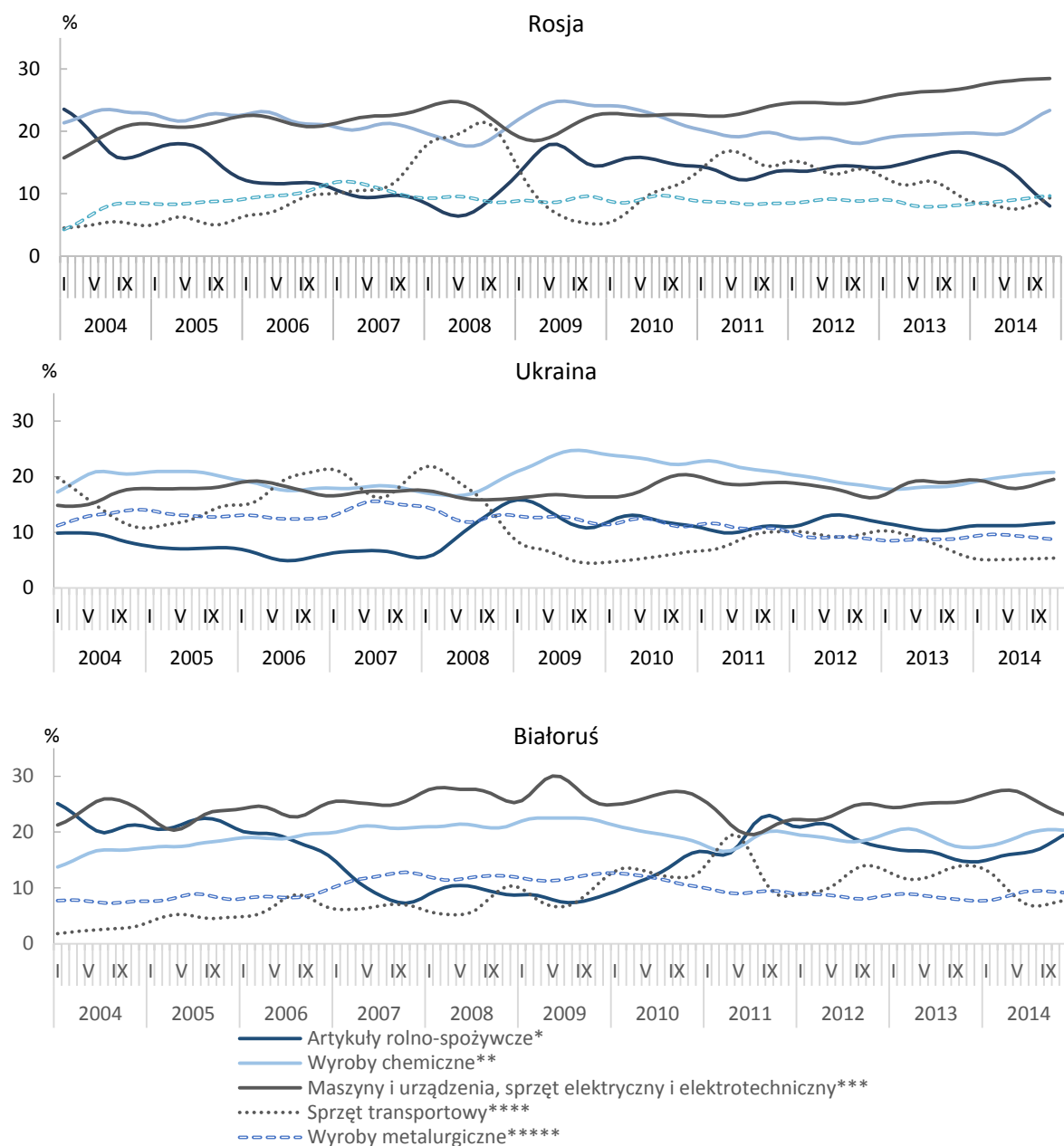
²² VI - produkty przemysłu chemicznego lub przemysłów pokrewnych; VII - tworzywa sztuczne i artykuły z nich; kauczuk i artykuły z kauczuku.

²³ XVI - maszyny i urządzenia mechaniczne; sprzęt elektryczny; ich części; urządzenia do rejestracji i odtwarzania dźwięku, urządzenia telewizyjne do rejestracji i odtwarzania obrazu i dźwięku oraz części i wyposażenie dodatkowe do tych artykułów.

²⁴ XVII - pojazdy, statki powietrzne, jednostki pływające oraz współdziałające urządzenia transportowe.

²⁵ XV - metale nieszlachetne i artykuły z metali nieszlachetnych.

Wykres 14. Struktura eksportu do Rosji, na Ukrainę i na Białoruś wybranych grup towarów (według sekcji CN; trend uzyskany przy pomocy Census X-12)



* Sekcje I-IV wg nomenklatury CN²⁶, ** Sekcje VI-VII wg nomenklatury CN²⁷, *** Sekcja XVI wg nomenklatury CN²⁸, **** Sekcja XVII wg nomenklatury CN²⁹, ***** Sekcja XV wg nomenklatury CN³⁰; dane za I-XI 2014 r. nie są ostateczne.

Źródło: opracowanie na podstawie danych GUS.

²⁶ I - zwierzęta żywe; produkty pochodzenia zwierzęcego; II - produkty pochodzenia roślinnego; III - tłuszcze i oleje pochodzenia zwierzęcego lub roślinnego oraz produkty ich rozkładu; gotowe tłuszcze jadalne; woski pochodzenia zwierzęcego lub roślinnego; IV - gotowe artykuły spożywcze; napoje bezalkoholowe, alkoholowe i ocet; tytoń i przemysłowe namiastki tytoniu.

²⁷ VI - produkty przemysłu chemicznego lub przemysłów pokrewnych; VII - tworzywa sztuczne i artykuły z nich; kauczuk i artykuły z kauczuku.

²⁸ XVI - maszyny i urządzenia mechaniczne; sprzęt elektryczny; ich części; urządzenia do rejestracji i odtwarzania dźwięku, urządzenia telewizyjne do rejestracji i odtwarzania obrazu i dźwięku oraz części i wyposażenie dodatkowe do tych artykułów.

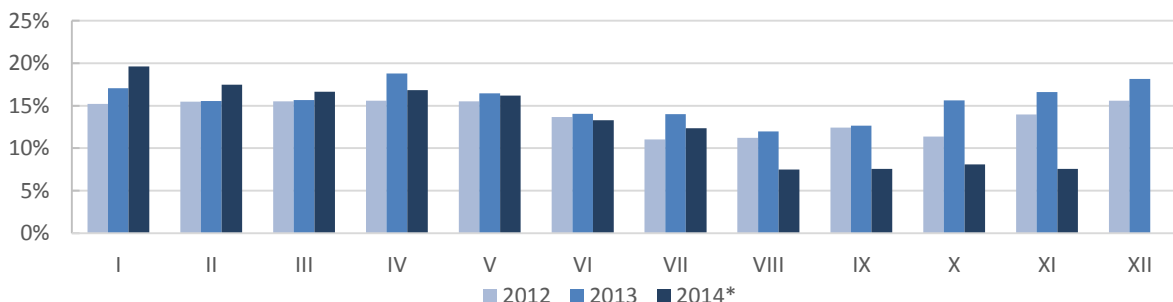
²⁹ XVII - pojazdy, statki powietrzne, jednostki pływające oraz współdziałające urządzenia transportowe.

³⁰ XV - metale nieszlachetne i artykuły z metali nieszlachetnych.

EKSPORT PRODUKTÓW ROLNYCH

W latach 2007-2014 występowały znaczące zmiany w eksporcie artykułów rolno-spożywczych do Rosji. Po obowiązujących restrykcjach handlowych nałożonych przez stronę rosyjską w latach 2005-2008, w kolejnych latach eksport produktów pochodzenia zwierzęcego i roślinnego na rynek rosyjski zaczął dynamicznie wzrastać. Pomiędzy 2007 r. a 2013 r. eksport zwierząt żywych i produktów pochodzenia zwierzęcego wartościowo zwiększył się 5,7-krotnie (z 236,6 mln zł do 1 350,8 mln zł), a produktów pochodzenia roślinnego 6,5-krotnie (z 360,3 mln zł do 2 336,7 mln zł).

Wykres 15. Udział eksportu artykułów rolno-spożywczych w eksporcie do Rosji ogółem w latach 2012-2014**



* Dane za 2014 r. (do III kwartału) są danymi nieostatecznymi.

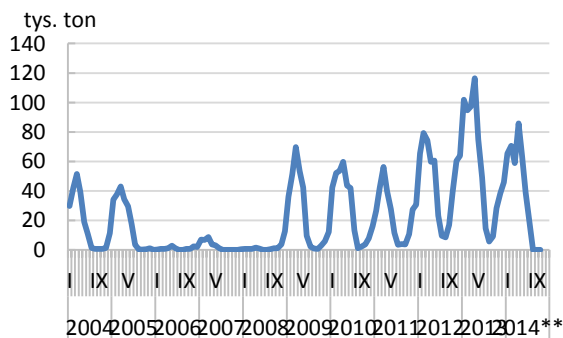
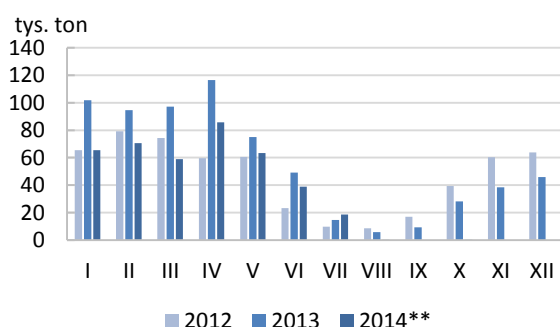
** Sekcje I-IV wg nomenklatury CN³¹.

Źródło: dane GUS.

W eksporcie na Ukrainę tak duże przyrosty odnotowano w handlu zwierzętami żywymi i produktami pochodzenia zwierzęcego (5,8-krotny wzrost, z 85,3 mln zł do 492 mln zł).

Na uwagę zasługują znaczne zmiany eksportu jabłek do Rosji i na Białoruś. Ich eksport do Rosji wzrósł ilościowo z 31 tys. ton w 2007 r. do 676,8 tys. ton w 2013 r. Przy bardzo wysokiej produkcji jabłek w Polsce w 2014 r. (o 3,7% wyższej w stosunku do roku poprzedniego i o blisko 50% wyższej od średniej z lat 2006-2010), w okresie I-X.2014 r. odnotowano eksport w wysokości 401,8 tys. ton. Eksport na Białoruś wzrósł z 44,6 tys. ton w 2007 r. do 144,9 tys. ton w 2013 r. (w okresie I-X.2014 r. odnotowano eksport w wysokości aż 208,6 tys. ton).

Wykres 16. Eksport jabłek świeżych* do Rosji



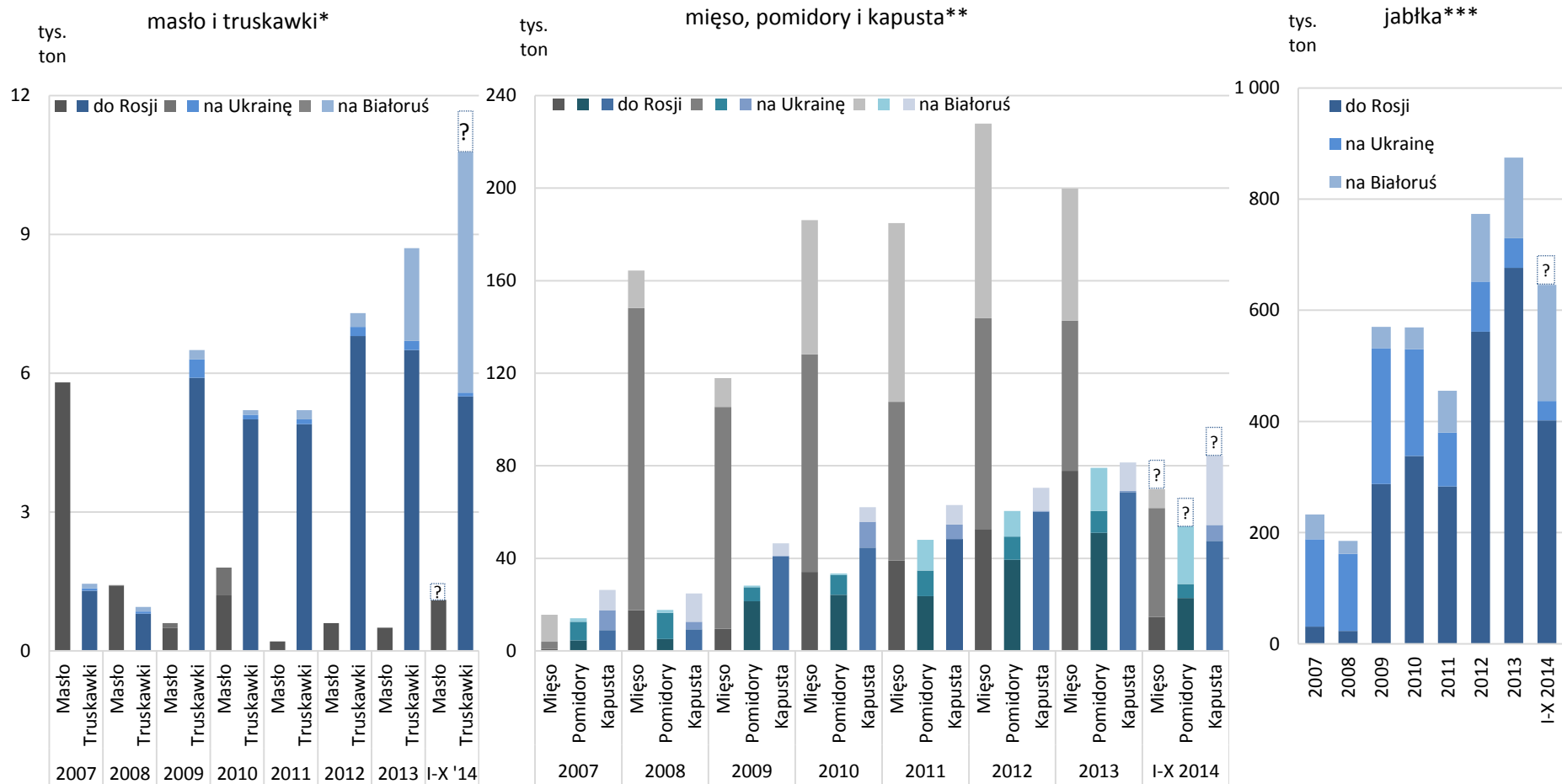
* Jabłka świeże według nomenklatury CN.

** Dane za I-X 2014 r. są danymi nieostatecznymi.

Źródło: dane GUS.

³¹ I - zwierzęta żywe; produkty pochodzenia zwierzęcego; II - produkty pochodzenia roślinnego; III - tłuszcze i oleje pochodzenia zwierzęcego lub roślinnego oraz produkty ich rozkładu; gotowe tłuszcze jadalne; woski pochodzenia zwierzęcego lub roślinnego; IV - gotowe artykuły spożywcze; napoje bezalkoholowe, alkoholowe i ocet; tytoń i przemysłowe namiastki tytoniu.

Wykres 17. Eksport wybranych produktów rolnych do Rosji, na Ukrainę i Białoruś



* Pełne nazwy według nomenklatury scalonej CN: masło; truskawki i poziomki świeże; ** mięso i podroby jadalne; pomidory świeże lub schłodzone; kapusta, kalarepa, kapusta włoska i podobne jadalne warzywa kapustne, z wyjątkiem kalafiorów, brokułów i brukselki, świeże lub schłodzone; *** jabłka świeże;

Źródło: opracowanie na podstawie danych GUS.

OBYWATELE UKRAINY W POLSCE³²

Prezentowane poniżej dane pochodzą z różnych administracyjnych źródeł danych i odzwierciedlają zarejestrowane fakty związane z pobytem obywateli Ukrainy w Polsce.

Liczba zameldowań na pobyt stały obywateli Ukrainy w latach 2010-2013 utrzymywała się na podobnym poziomie i wynosiła około 0,5 tys. rocznie. Dane za 2014 r. są jeszcze niedostępne, ale na podstawie danych za trzy kwartały można wnioskować, że liczba ta nie ulegnie znacznym zmianom w stosunku do lat wcześniejszych. Skala wymeldowań obywateli Ukrainy z pobytu stałego w Polsce jest niewielka – rocznie wymeldowuje się kilkanaście osób.

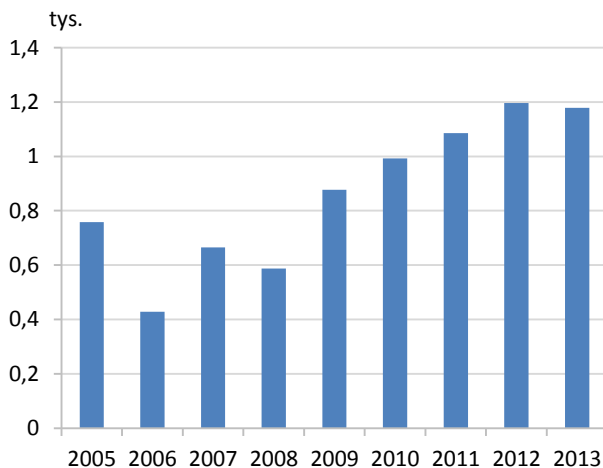
Obywatele Ukrainy są najliczniejszą grupą, która rokrocznie uzyskuje polskie obywatelstwo. W 2013 r. 1,2 tys. byłych obywateli Ukrainy zostało obywatelami Polski.

Rośnie liczba obywateli Ukrainy przebywających w Polsce czasowo. Liczba osób zameldowanych na pobyt czasowy według stanu w końcu 2013 r. wynosiła ponad 24 tys., podczas gdy w końcu 2009 r. było to ponad 14 tys.

Według danych Urzędu do Spraw Cudzoziemców obywatele Ukrainy stanowią 31% ogółu cudzoziemców w Polsce – posiadają 38 tys. ważnych kart pobytu, w tym prawie 18 tys. to karty stałego pobytu, ponad 17 tys. zezwoleń na pobyt czasowy, ponad 2 tys. związanych z pobytem rezydenta długoterminowego UE, pobyt tolerowany uzyskały 142 osoby.

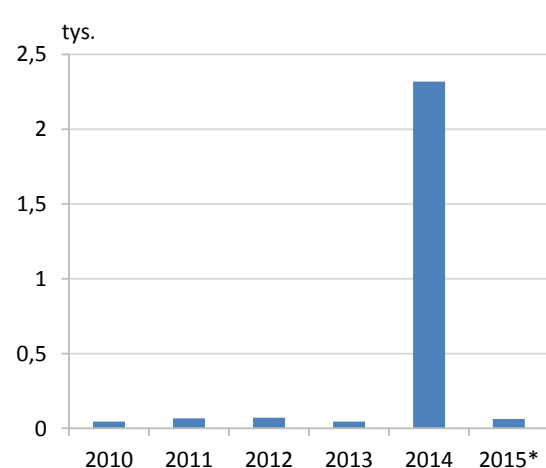
Najwięcej obywateli Ukrainy mieszka w woj. mazowieckim (38%), w woj. lubelskim (10%) i małopolskim (9%). Większość (60%) stanowią kobiety, przy czym w przypadku pobytu czasowego najczęściej są one w wieku 18-30 lat, a w przypadku pobytu stałego – w wieku 31-45 lat.

Wykres 18. Liczba obywateli Ukrainy, którzy nabyli obywatelstwo polskie



Źródło: opracowanie na podstawie danych MSW.

Wykres 19. Liczba obywateli Ukrainy, którzy złożyli wniosek o nadanie statusu uchodźcy w RP



* w okresie 1-15 stycznia

Źródło: opracowanie na podstawie danych UdsC.

³² M.in. na podstawie wyników badania GUS, *Migracje zagraniczne ludności* oraz badania Urzędu do Spraw Cudzoziemców oraz Ministerstwa Spraw Wewnętrznych, *Cudzoziemcy w Polsce. Legalizacja pobytu cudzoziemców na terytorium RP – pobyty czasowe i stałe, ochrona międzynarodowa i krajowa, repatriacja, nabycie obywatelstwa polskiego.*

Najwięcej zezwoleń na zamieszkanie wydano w związku z pracą (40%); małżonkom obywateli RP wydano 18% a studentom 16% ogółu takich zezwoleń.

W 2014 r. znacznie wzrosła liczba wniosków złożonych przez obywateli Ukrainy o nadanie statusu uchodźcy. O ile w latach wcześniejszych wniosek taki składało kilkadziesiąt osób rocznie, to w 2014 r. odnotowano 2,3 tys. wniosków (liczba ta obejmuje również wznowienia postępowania).

Według danych Ministerstwa Spraw Zagranicznych w 2014 r. polskie placówki konsularne i dyplomatyczne wydały obywatelom Ukrainy prawie 831 tys. wiz (554 tys. wiz Schengen oraz 277 tys. wiz krajowych) podczas gdy w 2013 r. wydano 720 tys. wiz.

Z danych Ministerstwa Pracy i Polityki Społecznej wynika, że obywatelom Ukrainy jest wydawana największa liczba zezwoleń na pracę. W pierwszym półroczu 2014 r. udział zezwoleń wydanych obywatelom tego kraju w ogólnej liczbie wszystkich zezwoleń wyniósł 53%. Wydano w tym okresie ponad 11 tys. zezwoleń (w 2013 r. wydano ponad 20 tys.).

Wykres 20. Zezwolenia na pracę dla obywateli Ukrainy wydane w I połowie 2014 r. według wybranych sekcji PKD



Źródło: dane GUS.

Ponad 31% obywateli Ukrainy, którzy otrzymali zezwolenie na pracę pracowało jako robotnicy wykwalifikowani, a 15% wykonywało prace proste. Najwięcej zezwoleń (27%) dotyczyło pracy w sektorze gospodarstw domowych zatrudniających pracowników. Kolejne miejsca zajęły obszary związane z budownictwem, handlem oraz transportem i gospodarką magazynową.

W I połowie 2014 r., podobnie jak w latach poprzednich, dla obywateli Ukrainy zarejestrowano ponad 90% ogółu oświadczeń o zamiarze powierzenia pracy cudzoziemcowi³³. Od stycznia do października 2014 r. zarejestrowano prawie 319 tys. oświadczeń, co stanowi wzrost o 61% w stosunku do analogicznego okresu w poprzednim roku. Tym samym oświadczenia dla obywateli Ukrainy stanowiły 96% wszystkich oświadczeń rejestrowanych do końca października 2014 r.³⁴

³³ Rejestracja oświadczeń pracodawców o zamiarze powierzenia pracy cudzoziemcowi dotyczy cudzoziemców podejmujących krótkoterminowe zatrudnienie w Polsce, o których mowa w § 1 pkt 22 rozporządzenia Ministra Pracy i Polityki Społecznej z 20 lipca 2011 r. w sprawie przypadków, w których powierzenie wykonywania pracy cudzoziemcowi na terytorium Rzeczypospolitej Polskiej jest dopuszczalne bez konieczności uzyskania zezwolenia na pracę (Dz. U. Nr 155, poz. 919).

³⁴ Należy pamiętać, że liczba cudzoziemców, którzy podjęli pracę w związku z zarejestrowanym oświadczeniem nie musi być tożsama z liczbą zarejestrowanych oświadczeń. Wynika to m.in. z faktu, iż dla części cudzoziemców zarejestrowano więcej niż jedno oświadczenie, odmowy udzielenia wizy niektórym cudzoziemcom czy też rezygnacji części cudzoziemców z przyjazdu do Polski.

Obywatele Ukrainy korzystający z tej formy legalizacji zatrudnienia najczęściej pracowali w rolnictwie, budownictwie i przetwórstwie przemysłowym. W pierwszej połowie 2014 r. odsetek oświadczeń związanych z pracą w rolnictwie wynosił 60%.

Wzrost liczby obywateli Ukrainy w statystykach oświadczeń w 2014 r. można wiązać z wydarzeniami na Ukrainie, które oprócz niestabilnej sytuacji politycznej doprowadziły także do pogorszenia warunków ekonomicznych w tym kraju.

Dodatkowe informacje dostępne są w notatce sygnałnej Ruch graniczny oraz wydatki cudzoziemców w Polsce i Polaków za granicą w III kwartale 2014 r., zamieszczonej na stronie internetowej GUS. Opracowanie to zawiera m.in. liczbę przekroczeń granicy z Ukrainą przez cudzoziemców, wydatki cudzoziemców w Polsce na granicy z Ukrainą, mały ruch graniczny na granicy polsko-ukraińskiej. Dane za IV kw. 2014 r. będą udostępnione w marcu br., a publikacja roczna zaplanowana jest na lipiec 2015 r.

TRANSPORT KOLEJOWY, TRANSPORT DROGOWY³⁵

W zakresie transportu międzynarodowego koleje polskie zajmują w UE trzecie miejsce za Niemcami i Łotwą. Poziom przewozów ładunków mierzony tonokilometrami lokuje polski transport kolejowy na drugim miejscu wśród 27 krajów Unii Europejskiej za Niemcami, a przed Francją³⁶.

W komunikacji międzynarodowej odnotowano zwiększenie przewozów kolejowych w 2013 r. w porównaniu z rokiem poprzednim o 5,8%, w tym nastąpił wzrost przewozów ładunków eksportowanych o 16,2%. Eksport do Rosji przewożony transportem kolejowym wyniósł w 2013 r. 782 tys. ton, co oznaczało spadek w stosunku do 2012 r. o 21,1 p. proc. Na Ukrainę przewieziono transportem kolejowym 1 470 tys. ton ładunków, tj. o 25,1 p. proc. więcej niż w 2012 r., a na Białoruś 292 tys. ton, tj. o 4% więcej niż w poprzedzającym roku.

Tabl. 1. Przewozy ładunków eksportowanych transportem kolejowym normalnotorowym³⁷ według krajów przeznaczenia

Eksport	Transport kolejowy							
	2010		2011		2012		2013	
	tys. ton	struktura w %	tys. ton	struktura w %	tys. ton	struktura w %	tys. ton	struktura w %
Eksport ogółem	26 907	100,0	23 326	100,0	24 834	100,0	28 863	100,0
w tym:								
Rosja	462	1,7	753	3,2	991	4,0	782	2,7
Ukraina	649	2,4	658	2,8	1 175	4,7	1 470	5,1
Białoruś	177	0,7	158	0,7	281	1,1	292	1,0

Źródło: dane GUS.

W przewozach międzynarodowych ładunków transportem samochodowym Polska miała w 2013 r. udział 25% i znajdowała się na pierwszej pozycji wśród 28 krajów Unii Europejskiej, przed Hiszpanią i Niemcami³⁸. Eksport do Rosji przewożony transportem samochodowym wyniósł w 2013 r.

³⁵ Na podstawie wyników badania GUS: *Transport kolejowy, Transport drogowy*.

³⁶ Dane za rok 2012 (źródło: GUS, *Transport. Wyniki działalności w 2013 r.*, (2014), Warszawa).

³⁷ Łącznie z szerokotorowym

³⁸ Dane za rok 2013 (źródło: GUS, *Transport. Wyniki działalności w 2013 r.*, (2014), Warszawa).

3 121 tys. ton, co oznaczało wzrost w stosunku do 2012 r. o 13,8%. Na Ukrainę przewieziono transportem samochodowym 1 007 tys. ton ładunków, tj. o 14,2% mniej niż w 2012 r.

Tabl. 2. Przewozy ładunków eksportowanych transportem samochodowym według krajów przeznaczenia

Eksport	Transport samochodowy							
	2010		2011		2012		2013	
	tys. ton	struktura %	tys. ton	struktura %	tys. ton	struktura %	tys. ton	struktura %
Eksport ogółem	52 495	100,0	50 049	100,0	56 865	100,0	62 877	100,0
w tym:								
Rosja	2 309	4,4	2 189	4,4	2 743	4,8	3 121	5,0
Ukraina	1 085	2,0	845	1,7	1 173	2,1	1 077	1,7

Źródło: dane GUS.

MIĘDZYNARODOWY HANDEL USŁUGAMI³⁹

W 2013 r. wartość usług dostarczonych ogółem (objętych badaniem *Międzynarodowy handel usługami*) wyniosła 141,9 mld zł, czyli o 15% więcej niż w 2012 r., w tym wartościowo do Rosji dostarczono o 11,5% więcej usług, na Ukrainę o 13,4%, a na Białoruś o 15% więcej. Wartość dostarczonych usług w zakresie transportu kolejowego i samochodowego do poszczególnych krajów w latach 2010-2013 i w trzech kwartałach 2014 r. obrazuje tablica. Dane wskazują na wzrost wartości dostarczonych usług pomiędzy rokiem 2012 i 2013 w transporcie samochodowym na Białoruś oraz w transporcie kolejowym do Rosji i na Białoruś.

Tabl. 3. Usługi dostarczone ogółem w latach 2010-2013 oraz w trzech pierwszych kwartałach 2014 r.

Kraje	Usługi dostarczone						
	2010	2011	2012	2013	I kw. 2014 ^a	II kw. 2014 ^a	III kw. 2014 ^a
	w mln PLN						
Ogółem, w tym:	98 739,2	111 321,8	123 444,1	141 885,2	31 623,6	35 651,7	38 728,4
Rosja	3 383,3	3 948,1	4 638,6	5 173,0	1 049,7	1 134,1	1 312,5
Ukraina	4 619,6	4 858,7	5 574,5	6 322,5	988,2	1 279,1	1 262,6
Białoruś	2 096,5	2 733,7	3 550,2	4 079,9	809,1	852,6	987,3
	udział w odsetkach						
Ogółem, w tym:	100	100	100	100	100	100	100
Rosja	3,4	3,5	3,8	3,6	3,3	3,2	3,4
Ukraina	4,7	4,4	4,5	4,5	3,1	3,6	3,3
Białoruś	2,1	2,5	2,9	2,9	2,6	2,4	2,5

^a Dane z trzech pierwszych kwartałów 2014 r. nie są w pełni porównywalne z danymi z poprzednich lat ze względu na zmiany metodologiczne.

Źródło: dane GUS.

³⁹ Na podstawie wyników badania GUS, *Międzynarodowy handel usługami*.

Tabl. 4. Usługi transportu kolejowego w latach 2010-2013 oraz w trzech pierwszych kwartałach 2014 r.

Kraje	Usługi dostarczone						
	2010	2011	2012	2013	I kw. 2014 ^a	II kw. 2014 ^a	III kw. 2014 ^a
	w mln PLN						
Ogółem, w tym:	1 121,4	1 191,9	1 398,7	1 475,2	302,3	325,9	345,2
Rosja	20,5	35,3	28,0	30,3	1,4	2,4	2,6
Ukraina	14,2	14,6	20,1	18,5	3,1	2,3	2,3
Białoruś	14,3	14,1	12,5	14,3	0,5	3,4	2,5
	udział w odsetkach						
Ogółem, w tym:	100,0	100,0	100,0	100,0	100	100	100
Rosja	1,8	3,0	2,0	2,1	0,5	0,7	0,8
Ukraina	1,3	1,2	1,4	1,3	1,0	0,7	0,7
Białoruś	1,3	1,2	0,9	1,0	0,2	1,0	0,7

^a Dane z trzech pierwszych kwartałów 2014 r. nie są w pełni porównywalne z danymi z poprzednich lat ze względu na zmiany metodologiczne.

Źródło: dane GUS.

Tabl. 5. Usługi transportu samochodowego w latach 2010-2013 oraz w trzech pierwszych kwartałach 2014 r.

Kraje	Usługi dostarczone						
	2010	2011	2012	2013	I kw. 2014 ^a	II kw. 2014 ^a	III kw. 2014 ^a
	w mln PLN						
Ogółem, w tym:	16 020,1	19 833,1	21 544,6	23 692,8	5 493,6	5 923 6	6 347,2
Rosja	452,7	604,1	735,1	686,4	128,7	169,6	169,7
Ukraina	60,4	96,0	117,4	113,2	14,4	17,3	22,4
Białoruś	65,7	85,1	91,8	101,7	17,3	22,9	27,3
	udział w odsetkach						
Ogółem, w tym:	100,0	100,0	100,0	100,0	100	100	100
Rosja	2,8	3,0	3,4	2,9	2,3	2,9	2,7
Ukraina	0,4	0,5	0,5	0,5	0,3	0,3	0,4
Białoruś	0,4	0,4	0,4	0,4	0,3	0,4	0,4

^a Dane z trzech pierwszych kwartałów 2014 r. nie są w pełni porównywalne z danymi z poprzednich lat ze względu na zmiany metodologiczne.

Źródło: dane GUS.

TURYŚCI ZAGRANICZNI W BAZIE NOCLEGOWEJ⁴⁰

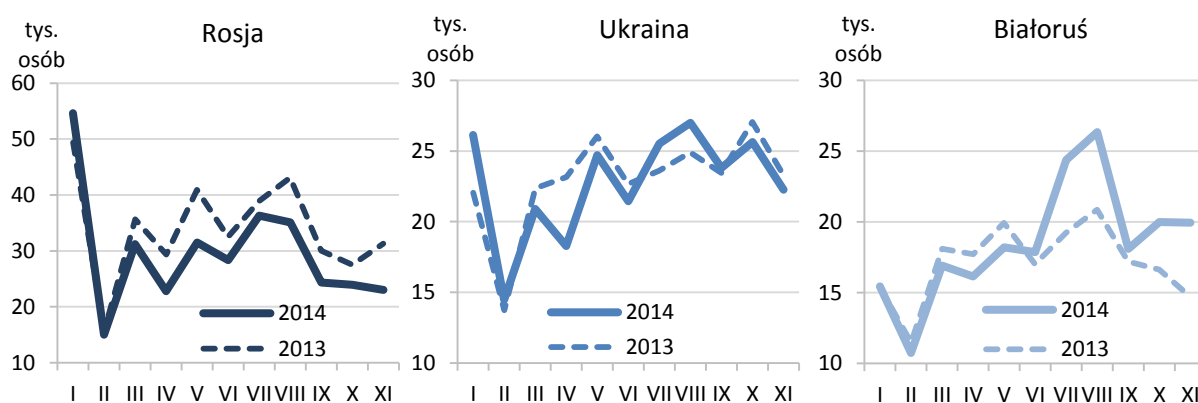
W 2014 r. odnotowano zmniejszenie liczby osób korzystających z bazy turystycznej w Polsce⁴¹ przyjeżdżających z Rosji i Ukrainy oraz wzrost przyjezdnych z Białorusi. Liczba osób odwiedzających Polskę za okres styczeń-listopad pochodzących z Rosji w porównaniu do analogicznego okresu roku poprzedniego zmniejszyła się o 12,9%. Spadek liczby turystów z Ukrainy był znacznie mniejszy – o 0,9%. Równoległe znacząco wzrosła liczba nocujących w Polsce obywateli Białorusi – o 8,4% w porównaniu do analogicznego okresu 2013 r. Dla porównania, przyjazdy turystów zagranicznych ogółem w tym okresie zwiększyły się o 4,1%.

⁴⁰ Na podstawie wyników badania GUS, *Turyści zagraniczni w bazie noclegowej*.

⁴¹ Turyści (krajowi i zagraniczni) korzystający z noclegów w 2014 r. w turystycznych obiektach noclegowych posiadających 10 i więcej miejsc noclegowych (niezależnie od długości pobytu).

W okresie styczeń-listopad 2014 r. udział odwiedzających z Rosji w liczbie osób korzystających z miejsc noclegowych ogółem (krajowych i zagranicznych łącznie) wyniósł 1,4%, zaś z Ukrainy i Białorusi - po 1,0%. Nastąpiło zmniejszenie znaczenia tych krajów w turystyce zagranicznej. Skumulowany udział w listopadzie 2014 r. dla Rosji zmalał z 7,6% w 2013 r. do 6,3% ogółu cudzoziemców w bazie noclegowej. W przypadku Ukrainy, spadek był mniejszy – z 5,1% w 2013 r. do 4,9%. Za to liczba osób z Białorusi wzrosła z 3,8% do 4,0% w 2014 r.

Wykres 21. Liczba osób korzystających z bazy noclegowej w Polsce w okresie styczeń-listopad według kraju pochodzenia

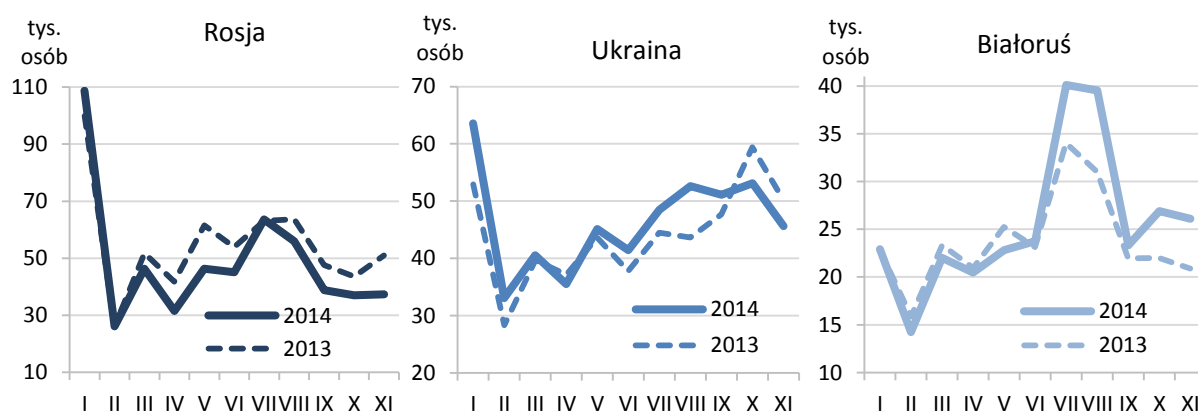


Źródło: GUS, *Turyści zagraniczni w bazie noclegowej*, 2013-2014.

Liczba noclegów⁴² przyjezdnych z Rosji narastająco za okres styczeń-listopad w porównaniu do roku poprzedniego spadła o 11,1%. Za to w odniesieniu do obywateli z Ukrainy wzrosła o 5,2%, w przypadku obywateli białoruskich, wielkość ta była większa o 8,0%. Dla porównania, liczba noclegów przyjezdnych zagranicznych ogółem w tym okresie zwiększyły się o 3,9%.

W okresie styczeń-listopad 2014 r. udział noclegów turystów z Rosji w noclegach ogółem (krajowych i zagranicznych łącznie) wyniósł 0,9%, z Ukrainy stanowił 0,8%, zaś w przypadku przyjezdnych z Białorusi było to 0,4%. Skumulowany udział noclegów za 11 miesięcy 2014 r. przyjezdnych z Rosji w ogólnej liczbie noclegach turystów zagranicznych spadł z 5,1% w porównywalnym okresie 2013 r. do 4,4%, zaś Ukrainy wzrósł z 4,1% do 4,2%, a Białorusi – z 2,2% do 2,3%.

Wykres 22. Liczba noclegów osób przyjezdnych do Polski w okresie styczeń-listopad według kraju pochodzenia



Źródło: GUS, *Turyści zagraniczni w bazie noclegowej*, 2013-2014.

⁴² Noclegi udzielone turystom (krajowym i zagranicznym) w 2014 roku w turystycznych obiektach noclegowych posiadających 10 i więcej miejsc noclegowych (z uwzględnieniem długości pobytu).

ANEKS: POLSKIE PRZEDSIĘBIORSTWA EKSPORTUJĄCE DO ROSJI – WSTĘPNA ANALIZA STRUKTURY

Przedstawione w analizie dane za 2013 r. dotyczą wybranej grupy przedsiębiorstw eksportujących swoje towary do Rosji. Do analizy dobrano największe przedsiębiorstwa z punktu widzenia wartości eksportu towarów do Rosji. Ostatecznie, w analizie zaprezentowano przedsiębiorstwa, których udział w łącznym eksporcie w tym kierunku stanowił 55,7%.

Dla celów analizy przedsiębiorstwa uszeregowano według grup decylowych⁴³. Grupy decylowe uszeregowano na podstawie udziału eksportu do Rosji w przychodach danego przedsiębiorstwa⁴⁴, tj. według wskaźnika, obrazującego maksymalne potencjalne zagrożenie (bezpośrednie) dla tych przedsiębiorstw, wynikające z kryzysu ukraińsko-rosyjskiego. Przykładowo pierwszy decyl dotyczy przedsiębiorstw o najmniejszym udziale eksportu do Rosji w ich przychodach (najniższe wartości miary ryzyka), zaś dziesiąty przedsiębiorstw o największym udziale tego eksportu (najwyższe wartości miary ryzyka).

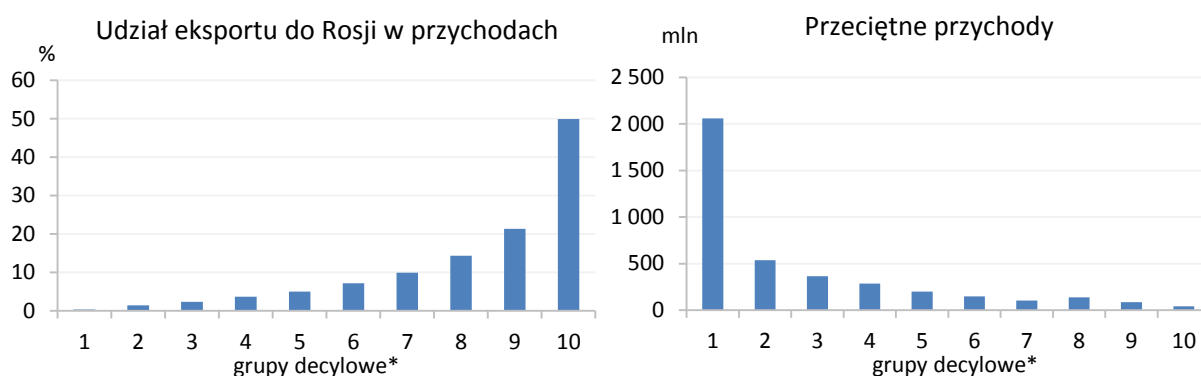
Analiza

W 2013 r. wartość przychodów wybranych przedsiębiorstw wyniosła 602,0 mld zł, w tym 18,4 mld zł to wartość eksportu towarów do Rosji.

Pomiędzy przedsiębiorstwami istniało wysokie zróżnicowanie ze względu na udział eksportu do Rosji w przychodach. W pierwszym decylnym udziale ten wyniósł przeciętnie 0,3%, podczas gdy w dziesiątym decylnym 49,9%.

W decylach, grupujących przedsiębiorstwa o niższym poziomie ekspozycji na ryzyko, występowały przeciętnie większe podmioty. W pierwszej grupie decylowej odnotowano przeciętne przychody na poziomie 2 057,9 mln zł, podczas gdy w dziesiątej, przeciętne przychody wyniosły 42,5 mln zł.

Wykres 23. Udział eksportu do Rosji w przychodach oraz przeciętne przychody wybranych przedsiębiorstw, eksportujących do Rosji w 2013 r., według grup decylowych



* Grupy decylowe uszeregowane na podstawie udziału eksportu do Rosji w przychodach przedsiębiorstwa.

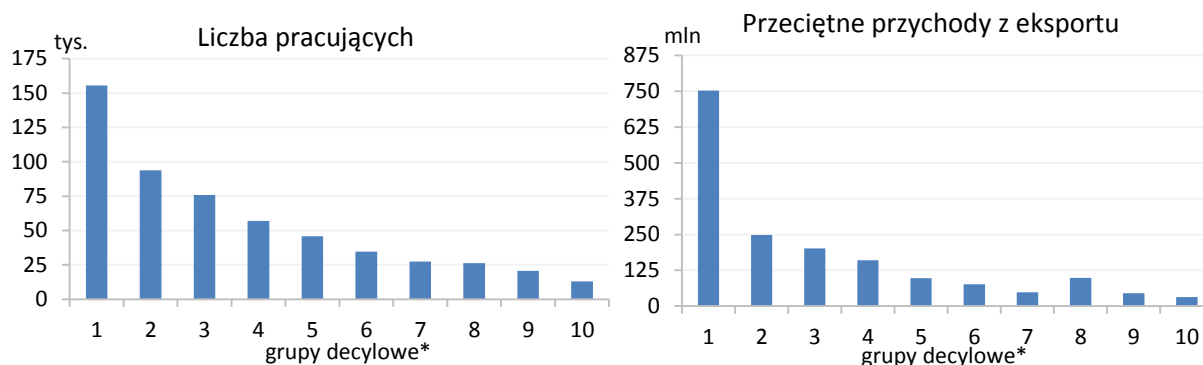
Źródło: opracowanie na podstawie danych GUS.

⁴³ Grupa decylowa stanowi 10% przedsiębiorstw. Grupy decylowe uszeregowane są na podstawie wybranego wskaźnika (w tym przypadku jest to udział eksportu do Rosji w przychodach przedsiębiorstwa), od najmniejszej do największej jego wartości. Pierwszy decyl stanowi zatem 10% przedsiębiorstw o najniższej wartości wskaźnika, zaś dziesiąty decyl to 10% przedsiębiorstw o najwyższej wartości wskaźnika.

⁴⁴ Przychody rozumiane jako przychody netto ze sprzedaży produktów oraz ze sprzedaży towarów i materiałów, uwzględniające zmianę stanu produktów oraz koszt wytworzenia produktów na własne potrzeby.

W przedsiębiorstwach, eksportujących do Rosji, o niższym udziale eksportu do Rosji w przychodach (niższe grupy decylowe) obserwowano także większą liczbę pracujących niż w przedsiębiorstwach o wyższym udziale (wyższe grupy decylowe). W pierwszej grupie decylowej liczba pracujących wyniosła łącznie 155,5 tys., podczas gdy w dziesiątej 13,1 tys.

Wykres 24. Liczba pracujących oraz przeciętne przychody z eksportu wybranych przedsiębiorstw, eksportujących do Rosji w 2013 r. według grup decylowych



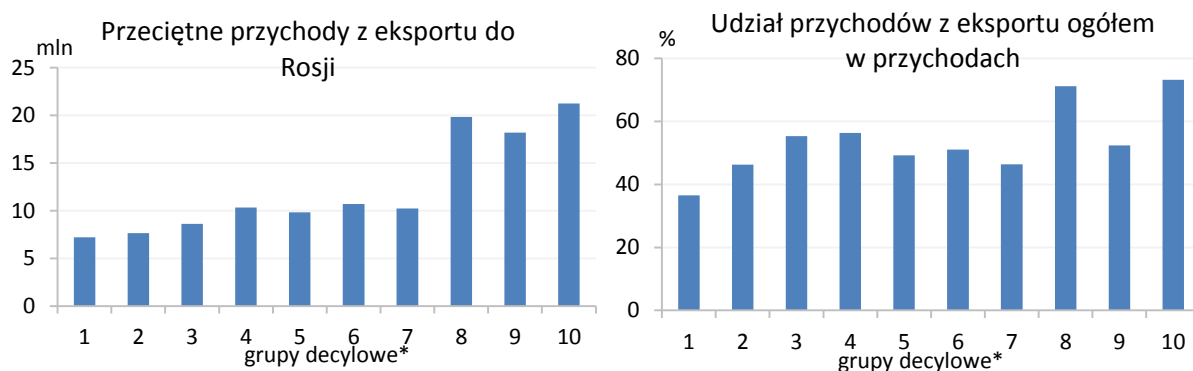
* Grupy decylowe uszeregowane na podstawie udziału eksportu do Rosji w przychodach przedsiębiorstwa.

Źródło: opracowanie na podstawie danych GUS.

W przedsiębiorstwach z niższych grup decylowych, obserwowano wyższy poziom przychodów z eksportu niż w przedsiębiorstwach z wyższych grup. W pierwszej grupie decylowej przeciętne przychody z eksportu wyniosły 752,6 mln zł, zaś w dziesiątej 31,2 mln zł.

Jednak poziom samego eksportu do Rosji był najwyższy w grupach decylowych od ósmej do dziesiątej. Obserwowano tam dwukrotnie wyższą wartość eksportu do Rosji (przeciętnie 19,7 mln zł) niż w pozostałych siedmiu grupach decylowych (przeciętnie 9,2 mln zł).

Wykres 25. Przeciętne przychody z eksportu do Rosji oraz udział przychodów z eksportu ogółem w przychodach wybranych przedsiębiorstw, eksportujących do Rosji w 2013 r., według grup decylowych



* Grupy decylowe uszeregowane na podstawie udziału eksportu do Rosji w przychodach przedsiębiorstwa.

Źródło: opracowanie na podstawie danych GUS.

Najwyższy udział przychodów z eksportu ogółem wykazywały przedsiębiorstwa z ósmej oraz dziesiątej grupy decylowej (odpowiednio 71,2% oraz 73,2%), podczas gdy w pozostałych grupach decylowych relacja ta kształtowała się od 36,6% do 56,4%.

Opracowanie merytoryczne:

Departament Studiów Makroekonomicznych i Finansów

(Miroslaw Błazej, Maciej Banaś, Katarzyna Golik, Jarosław Jędrych, dr Dariusz Kotlewski, Joanna Kulczycka, dr Magdalena Ulrichs)

Tel: 22 608 3773

Przy współpracy: Departamentu Badań Demograficznych i Rynku Pracy, Departamentu Handlu i Usług, Departamentu Przedsiębiorstw oraz Departamentu Rolnictwa.