



**GŁÓWNY URZĄD STATYSTYCZNY**  
**Departament Badań Demograficznych i Rynku Pracy**

**MONITORING RYNKU PRACY**

**Miesięczna informacja o bezrobociu rejestrowanym  
w Polsce w listopadzie 2014 roku**

W listopadzie 2014 r. w porównaniu do poprzedniego miesiąca odnotowano wzrost liczby bezrobotnych oraz stopy bezrobocia. Natomiast w stosunku do analogicznego okresu 2013 roku zaobserwowano spadek zarówno liczby bezrobotnych jak i stopy bezrobocia. Mniejsza niż przed miesiącem i przed rokiem była liczba bezrobotnych nowo zarejestrowanych. Mniej osób niż w październiku br., ale więcej niż w listopadzie ub. roku wyrejestrowano z urzędów pracy. W końcu listopada 2014 r. do urzędów pracy zgłoszono mniej ofert pracy niż w październiku 2014 r., ale więcej niż w analogicznym okresie ub. roku.

<b>Podstawowe miesięczne wyniki</b>			
Listopad 2013 r.	Październik 2014 r.	<i>Stan w końcu miesiąca</i>	<b>Listopad 2014 r.</b>
2116,0	1784,8	Bezrobotni zarejestrowani w tys.	<b>1799,5</b>
13,2	11,3	Stopa bezrobocia rejestrowanego w % <sup>1</sup>	<b>11,4</b>
229,8	232,4	Bezrobotni nowo zarejestrowani (napływ) w tys.	<b>213,2</b>
188,9	269,5	Osoby wyłączone z ewidencji (odpływ) w tys.	<b>198,4</b>
38,5	74,3	Oferty pracy w tys.	<b>56,4</b>

Liczba bezrobotnych zarejestrowanych w urzędach pracy w końcu listopada 2014 r. wyniosła 1799,5 tys. osób (w tym 936,6 tys. kobiet) i była wyższa niż przed miesiącem o 14,7 tys. osób (tj. o 0,8%). W ujęciu rocznym spadła o 316,5 tys. osób, tj. o 15,0% (w analogicznym okresie 2013 roku zanotowano wzrost o 40,9 tys. osób).

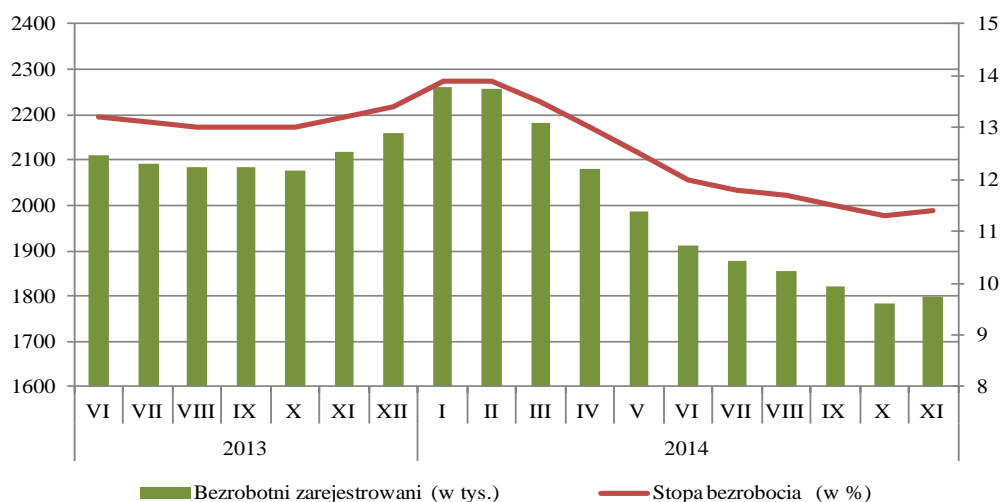
W stosunku do października 2014 r. wzrost liczby bezrobotnych odnotowano w czternastu województwach, najbardziej znaczący w: lubelskim (o 2,3%), podkarpackim (o 2,1%), małopolskim i warmińsko-mazurskim (po 1,2%) oraz podlaskim i pomorskim (po 1,1%). W województwach mazowieckim i świętokrzyskim liczba bezrobotnych utrzymała się na poziomie sprzed miesiąca. Natomiast w porównaniu z listopadem 2013 r. liczba bezrobotnych zmniejszyła się we wszystkich województwach, najbardziej znaczący spadek odnotowano w województwach: lubuskim (o 19,9%), dolnośląskim (o 19,3%), wielkopolskim (o 18,9%), opolskim (o 18,0%) oraz łódzkim (o 16,3%) i świętokrzyskim

<sup>1</sup> Procentowy udział liczby bezrobotnych w liczbie cywilnej ludności aktywnej zawodowo, bez pracowników jednostek budżetowych prowadzących działalność w zakresie obrony narodowej i bezpieczeństwa publicznego.

(o 16,1%).

### Bezrobotni zarejestrowani i stopa bezrobocia

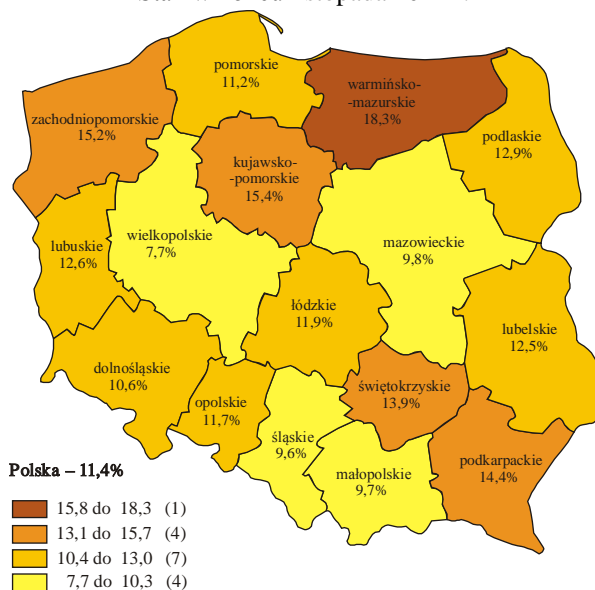
Stan w końcu miesiąca



Bezrobotni zarejestrowani w urzędach pracy w końcu listopada 2014 r. stanowili **11,4% cywilnej ludności aktywnej zawodowo** (w październiku 2014 r. – 11,3%, w listopadzie 2013 r. – 13,2%). Najwyższą stopę bezrobocia utrzymywała się nadal w województwach: warmińsko-mazurskim (18,3%), kujawsko-pomorskim (15,4%), zachodniopomorskim (15,2%), podkarpackim (14,4%) i świętokrzyskim (13,9%). Najniższą stopą bezrobocia charakteryzowały się województwa: wielkopolskie (7,7%), śląskie (9,6%), małopolskie (9,7%) oraz mazowieckie (9,8%).

### Stopa bezrobocia według województw

Stan w końcu listopada 2014 r.



**Do urzędów pracy w ciągu miesiąca** zgłosiło się 213,2 tys. osób poszukujących zatrudnienia (o 19,2 tys. mniej niż w październiku 2014 r. i o 16,6 tys. mniej niż w listopadzie 2013 r.). Wśród bezrobotnych nowo zarejestrowanych 180,3 tys. osób, tj. 84,6% stanowiły osoby rejestrujące się po raz kolejny (przed miesiącem – 80,1%, przed rokiem – 82,7%). Spośród osób nowo zarejestrowanych 18,5% stanowiły osoby dotychczas niepracujące (przed miesiącem 21,0%, przed rokiem 18,9%). Osoby do 24-go roku życia stanowiły 27,5% ogólnej liczby nowo zarejestrowanych (przed miesiącem 30,7% i przed rokiem – 27,2%). Odsetek nowo zarejestrowanych absolwentów (tj. osób, dla których okres od momentu zakończenia nauki do momentu rejestracji nie przekroczył 12 miesięcy) wyniósł 8,3% ogólnej liczby nowo zarejestrowanych (przed miesiącem 12,0%, w listopadzie 2013 r. – 9,4%), w tej grupie 37,0% stanowiły osoby, które ukończyły szkołę wyższą do

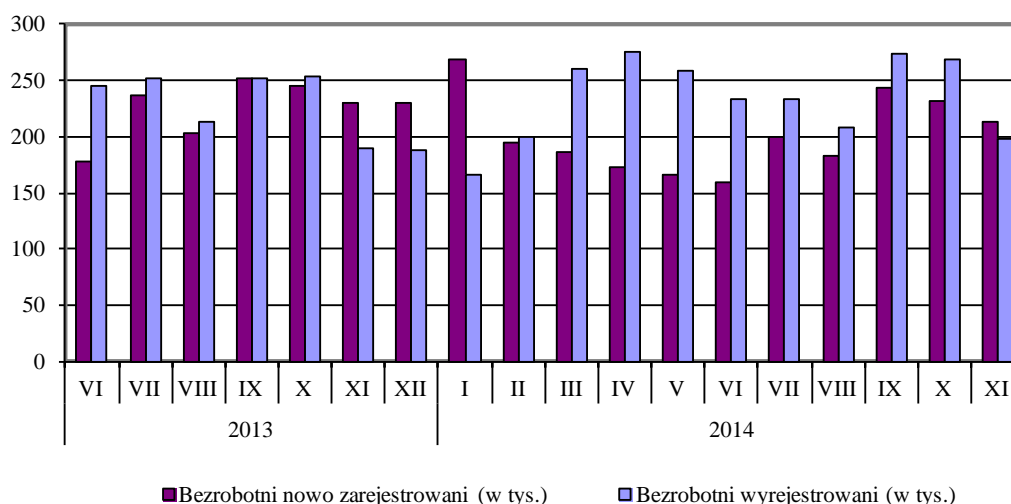
27-go roku życia (przed miesiącem 32,8%, w listopadzie 2013 r. – 35,5%). Udział osób zwolnionych z przyczyn dotyczących zakładu pracy w ogólnej liczbie nowych rejestracji wyniósł 4,6% (przed miesiącem 4,6%, przed rokiem 4,9%). Spośród osób nowo zarejestrowanych 43,4% mieszkało na wsi (przed miesiącem 43,0%, przed rokiem 43,1%).

Najwyższą **stopę napływu**<sup>2</sup> bezrobotnych do urzędów pracy w listopadzie 2014 r. zanotowano w województwach: warmińsko-mazurskim (2,1%), zachodnio-pomorskim (2,0%), kujawsko-pomorskim (1,9%) i lubuskim (1,8%), zaś najniższą w województwach: mazowieckim (0,9%) oraz małopolskim i wielkopolskim (po 1,1%).

W listopadzie 2014 r. stosunkowo wysoką **stopę odpływu**<sup>3</sup> bezrobotnych z urzędów pracy odnotowano w województwach: wielkopolskim (13,7%), opolskim (13,6%), lubuskim (13,5%), dolnośląskim (13,2%) i zachodniopomorskim (12,4%).

### Bezrobotni nowo zarejestrowani (*napływ*) i wyrejestrowani (*odpływ*)

W okresie sprawozdawczym



Ogółem wyłączono z ewidencji 198,4 tys. osób, tj. 11,1% ogółu bezrobotnych z końca ubiegłego miesiąca (w październiku 2014 r. – 269,5 tys., tj. 14,8%, w listopadzie 2013 r. – 188,9 tys. osób, tj. 9,1%). Z ogólnej liczby wyrejestrowanych 96,8 tys. (48,8%) bezrobotnych podjęło pracę oferowaną przez urzędy pracy (w poprzednim miesiącu 123,8 tys. osób, tj. 45,9%, przed rokiem 97,2 tys. osób, tj. 51,4%), z tego 14,3 tys. osób podjęło prace subsydiowane (w październiku 2014 r. – 17,2 tys., w listopadzie 2013 r. – 8,4 tys.), a 82,5 tys. – niesubsydiowane (przed miesiącem – 106,6 tys., przed rokiem – 88,8 tys.). W ramach prac subsydiowanych – 1,6 tys. osób podjęło prace interwencyjne (przed miesiącem 3,1 tys., przed rokiem 1,5 tys.), a przy robotach publicznych zatrudniono – 1,9 tys. osób (przed miesiącem 4,8 tys., przed rokiem 1,1 tys.).

<sup>2</sup> Stosunek liczby bezrobotnych nowo zarejestrowanych do liczby cywilnej ludności aktywnej zawodowo.

<sup>3</sup> Stosunek liczby bezrobotnych wyrejestrowanych w miesiącu sprawozdawczym do liczby bezrobotnych

na koniec poprzedniego miesiąca.

W związku z rozpoczęciem szkolenia i stażu wyłączono z rejestru bezrobotnych 16,1 tys. osób (w październiku 2014 r. – 26,9 tys., w listopadzie 2013 r. – 10,3 tys.). Z pozostałych osób wykreślonych z ewidencji 55,6 tys. utraciło status bezrobotnego w wyniku niepotwierdzenia gotowości do pracy (w październiku 2014 r. – 73,1 tys., w listopadzie 2013 r. – 53,6 tys.), zaś 9,9 tys. osób dobrowolnie z niego zrezygnowało. Ponadto 2,3 tys. osób nabyło prawa emerytalne lub rentowe.

Większość bezrobotnych pozostających w ewidencji urzędów pracy to osoby, które wcześniej pracowały zawodowo. W końcu listopada 2014 r. zbiorowość ta liczyła 1480,3 tys. (tj. 82,3% ogółu zarejestrowanych), wobec 1464,2 tys. (82,0%) w październiku 2014 r. i 1722,3 tys. (81,4%) w listopadzie 2013 r. W tej grupie 94,7 tys. osób, tj. 6,4%, utraciło pracę z przyczyn dotyczących zakładu pracy (przed miesiącem 95,0 tys. osób, tj. 6,5%, przed rokiem 111,8 tys., tj. 6,5%).

**Bez prawa do zasiłku** pozostawało 1569,2 tys. osób (tj. 87,2% ogółu zarejestrowanych bezrobotnych), wobec 1557,2 tys. osób (87,2%) w październiku 2014 r. i 1828,8 tys. (86,4%) w listopadzie 2013 roku. W tej grupie bezrobotnych 44,2% to mieszkańcy wsi.

W listopadzie 2014 r. pracodawcy zgłosili do urzędów pracy 69,1 tys. ofert pracy (przed miesiącem 97,9 tys., przed rokiem 55,7 tys.). W końcu omawianego miesiąca urzędy pracy dysponowały ofertami pracy dla 56,4 tys. osób (w tym 19,0 tys. to oferty niewykorzystane dłużej niż jeden miesiąc), osobom niepełnosprawnym urzędy oferowały 3,5 tys. wolnych miejsc pracy.

Z danych na koniec listopada 2014 r. wynika, że 265 **zakładów pracy zadeklarowało zwolnienie** w najbliższym czasie 21,8 tys. pracowników, w tym z sektora publicznego 5,1 tys. osób (przed rokiem odpowiednio: 334 zakłady, 33,8 tys. pracowników, w tym z sektora publicznego 6,5 tys. osób).

Opracowała:

Iwona Pasierowska, Gł. Specjalista

*Departament Badań Demograficznych i Rynku Pracy*

*Tel. (22) 608 30 28*