



Urząd Statystyczny w Warszawie

ul. 1 Sierpnia 21, 02-134 Warszawa; tel. 22 464 23 15 faks 22 846 76 67

RYNEK PRACY

Przeciętne zatrudnienie w sektorze przedsiębiorstw w maju 2014 r. wyniosło **956,7 tys.** osób i było wyższe o 2,0 tys. osób, tj. o 0,2% niż w kwietniu 2014 r. oraz o 25,2 tys. osób, tj. o 2,7% wyższe niż w maju 2013 r.

W porównaniu z kwietniem 2014 r. wzrost przeciętnego zatrudnienia zanotowano w sekcjach: obsługa rynku nieruchomości (o 3,1%), administrowanie i działalność wspierająca (o 0,7%), zakwaterowanie i gastronomia (o 0,4%), działalność profesjonalna, naukowa i techniczna (o 0,3%), informacja i komunikacja oraz przemysł (po 0,2%), budownictwo oraz handel; naprawa pojazdów samochodowych (po 0,1%).

Spadek przeciętnego zatrudnienia wystąpił w sekcjach: działalność związana z kulturą, rozrywką i rekreacją (o 0,2%), pozostała działalność usługowa oraz transport i gospodarka magazynowa (po 0,1%).

W stosunku do maja 2013 r. wzrost przeciętnego zatrudnienia zanotowano w sekcjach: przemysł (o 15,0%), administrowanie i działalność wspierająca (o 9,3%), obsługa rynku nieruchomości (o 5,8%), działalność profesjonalna, naukowa i techniczna (o 5,2%), pozostała działalność usługowa (o 2,4%), informacja i komunikacja (o 1,8%), handel; naprawa pojazdów samochodowych (o 0,3%), działalność związana z kulturą, rozrywką i rekreacją (o 0,1%).

Spadek przeciętnego zatrudnienia wystąpił w sekcjach budownictwo (o 7,0%) oraz transport i gospodarka magazynowa (o 3,4%).

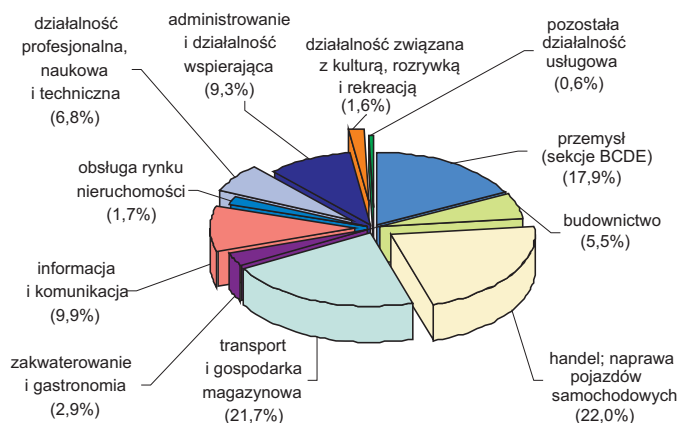
150lat
1864–2014
Statystyki Warszawy

W tym roku
przypada jubileusz

150-lecia Statystyki Warszawy

Rok 1864 stał się załóżkiem statystyki Warszawy. W Wydziale Administracyjnym Magistratu m. Warszawy powstała posada ławnika do czynności statystycznych, którą objął – *Józef Trzebiecki*. Stanowisko to dało początek przyszłemu biuru statystycznemu.

**STRUKTURA PRZECIĘTNEGO ZATRUDNIENIA
WEDŁUG SEKCJI PKD W MAJU 2014 R.**



Podstawowe dane o m.st. Warszawie

Przeciętne zatrudnienie w sektorze przedsiębiorstw w maju 2014 r. wyniosło 956,7 tys. osób i było o 2,7% wyższe niż przed rokiem.

W końcu maja 2014 r. **liczba zarejestrowanych bezrobotnych** wyniosła 53180 osób i była o 4,1% mniejsza niż przed rokiem, a **stopa bezrobocia** ukształtowała się na poziomie 4,6%.

Przeciętne miesięczne wynagrodzenie brutto w sektorze przedsiębiorstw w maju 2014 r. wyniosło 5141,54 zł i było o 6,2% wyższe niż w maju 2013 r.

Produkcja sprzedana przemysłu (w cenach stałych) w maju 2014 r. była o 9,5% większa niż przed rokiem.

Produkcja budowlano-montażowa (w cenach bieżących) w maju 2014 r. była o 7,2% większa niż przed rokiem.

Sprzedaż detaliczna (w cenach bieżących) zrealizowana przez przedsiębiorstwa handlowe i niehandlowe w maju 2014 r. była o 6,2% większa niż w maju 2013 r.

Sprzedaż hurtowa (w cenach bieżących) w przedsiębiorstwach handlowych w maju 2014 r. była o 6,5% wyższa niż przed rokiem.

W końcu maja 2014 r. **liczba zarejestrowanych bezrobotnych wyniosła 53180 osób** i była o 779 osób, tj. o 1,4% mniejsza niż w końcu kwietnia 2014 r. i o 2288 osób tj. o 4,1% mniejsza niż w analogicznym okresie 2013 r.

Liczba zarejestrowanych bezrobotnych **kobiet** wyniosła 25147, co stanowiło 47,3% ogółu bezrobotnych (przed miesiącem 47,3%, przed rokiem 47,6%) i 20,1% bezrobotnych kobiet w województwie mazowieckim. W stosunku do kwietnia 2014 r. liczba bezrobotnych kobiet zmniejszyła się o 357 osób, tj. o 1,4%, a w stosunku do maja 2013 r. zmniejszyła się o 1229 osób, tj. o 4,7%.

Stopa bezrobocia rejestrowanego wyniosła **4,6%** (w kwietniu 2014 r. wynosiła 4,7%, a w maju 2013 r. 4,8%), średnia w województwie mazowieckim kształtowała się na poziomie 10,5% (przed miesiącem 10,8%, a przed rokiem 11,2%), natomiast w kraju na poziomie 12,5% (przed miesiącem 13,0%, a przed rokiem 13,6%).

W maju 2014 r. **zarejestrowano** w urzędach pracy 4126 osób bezrobotnych (4356 w kwietniu 2014 r., a 4430 w maju 2013 r.). Bezrobotni zarejestrowani stanowili 20,8% ogółu zarejestrowanych bezrobotnych w województwie.

Liczba osób rejestrujących się **po raz pierwszy** wyniosła 1425 (przed miesiącem 1520), co stanowiło 34,5% ogółu nowo zarejestrowanych bezrobotnych oraz 25,2% zarejestrowanych po raz pierwszy w województwie. Udział osób zwolnionych z przyczyn dotyczących zakładu pracy wśród bezrobotnych zarejestrowanych w maju 2014 r. wyniósł 6,8% (w województwie mazowieckim 6,1%), przed miesiącem 6,1%, a przed rokiem 6,6%.

W maju 2014 r. **wyrejestrowano** z ewidencji bezrobotnych **4905 osób** (5699 w kwietniu 2014 r., a 4605 w maju 2013 r.), co stanowiło 17,3% wyrejestrowanych z ewidencji bezrobotnych w województwie mazowieckim. Spośród wyrejestrowanych bezrobotnych 2209 osób podjęło pracę. Ponadto 1707 osób utraciło status bezrobotnego w wyniku niepotwierdzenia gotowości do podjęcia pracy. Przyczyną skreślenia z ewidencji było również dobrowolne zrezygnowanie ze statusu bezrobotnego, rozpoczęcie szkolenia lub stażu, nabycie uprawnień do zasiłku lub świadczenia przedemerytalnego, nabycie praw emerytalnych lub rentowych i inne.

Prawa do zasiłku nie posiadało 45885 osób, tj. 86,3% ogółu zarejestrowanych bezrobotnych (przed rokiem 45822 osoby, tj. 82,6%). Natomiast **7295 bezrobotnych posiadało prawo do zasiłku**.

Do urzędów pracy **zgłoszono** w maju 2014 r. **4733 oferty pracy**, co stanowiło 38,0% ofert pracy w województwie mazowieckim i w końcu tego miesiąca urzędy **dysponowały ofertami pracy dla 3354 osób**. **Na jedną ofertę pracy** przypadają w końcu maja 2014 r. **16 osób** (przed miesiącem 18 osób, a przed rokiem 31), a w województwie mazowieckim **36 osób** (przed miesiącem 35 osób, a przed rokiem 65), zarejestrowane jako bezrobotne.

WYNAGRODZENIA

Przeciętne miesięczne wynagrodzenie brutto w sektorze przedsiębiorstw w maju 2014 r. wyniosło **5141,54 zł** i było o 1,8% niższe w stosunku do kwietnia 2014 r. i o 6,2% wyższe niż w analogicznym okresie 2013 r.

W porównaniu z kwietniem 2014 r. spadek przeciętnego wynagrodzenia brutto odnotowano w sekcjach: pozostała działalność usługowa (o 14,1%), handel; naprawa pojazdów samochodowych (o 5,8%), obsługa rynku nieruchomości (o 5,6%), transport i gospodarka magazynowa (o 4,8%), działalność profesjonalna, naukowa i techniczna (o 2,7%), zakwaterowanie i gastronomia (o 1,6%), administrowanie i działalność wspierająca (o 1,1%), działalność związana z kulturą, rozrywką i rekreacją (o 0,6%).

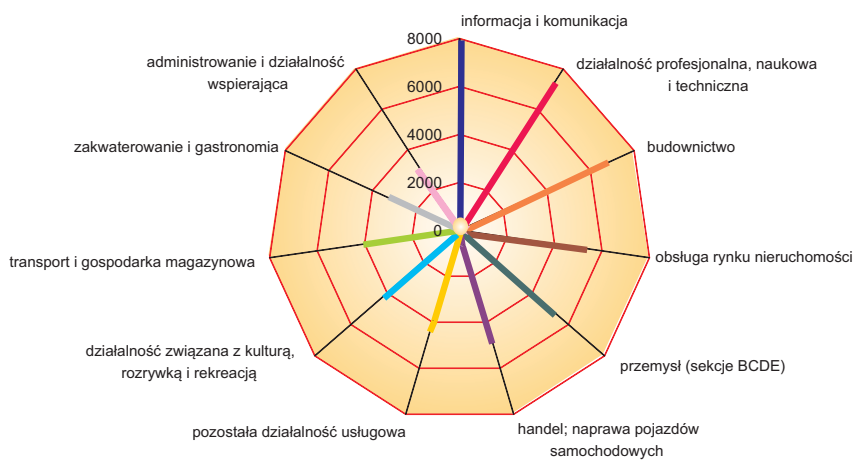
Wzrost przeciętnego wynagrodzenia brutto odnotowano w sekcjach: budownictwo (o 3,9%), informacja i komunikacja (o 2,6%), przemysł (o 1,2%).

W stosunku do maja 2013 r. wzrost przeciętnego wynagrodzenia brutto odnotowano w sekcjach: budownictwo (o 20,9%), przemysł (o 7,4%), handel; naprawa pojazdów samochodowych (o 6,4%), transport i gospodarka magazynowa (o 5,2%), informacja i komunikacja (o 5,0%), obsługa rynku nieruchomości (o 4,1%), zakwaterowanie i gastronomia (o 2,6%), działalność profesjonalna, naukowa i techniczna (o 2,5%), działalność związana z kulturą, rozrywką i rekreacją (o 2,1%).

Spadek przeciętnego wynagrodzenia brutto wystąpił w sekcji pozostała działalność usługowa (o 5,5%).

PRZECIĘTNE MIESIĘCZNE WYNAGRODZENIE BRUTTO WEDŁUG SEKCJI PKD W MAJU 2014 R.

m.st. Warszawa - 5141,54 zł



Podstawowe dane o m.st. Warszawie

☞ Według wstępnych danych w okresie styczeń–maj 2014 r. **oddano do użytkowania 5608 mieszkań** (o 20,9% więcej niż w analogicznym okresie 2013 r.).

☞ **Podmioty gospodarki narodowej^a**

ogółem	374316
w tym spółki handlowe	95213
w tym z udziałem kapitału zagranicznego	25710

a W rejestrze REGON, bez rolników indywidualnych; stan w końcu maja.

Prezentowane dane o pracujących, zatrudnieniu, wynagrodzeniach oraz o przychodach ze sprzedaży produkcji przemysłu i budownictwa, a także o sprzedaży detalicznej i hurtowej towarów – w ujęciu miesięcznym – dotyczą podmiotów gospodarczych, w których liczba pracujących przekracza 9 osób.

W stosunku do obowiązującej klasyfikacji PKD 2007 (Polskiej Klasyfikacji Działalności 2007) dokonano dodatkowego grupowania, ujmując pod pojęciem „Przemysł” sekcje: B - „Górnictwo i wydobywanie”, C - „Przetwórstwo przemysłowe”, D - „Wytwarzanie i zaopatrywanie w energię elektryczną, gaz, parę wodną i gorącą wodę” oraz E - „Dostawa wody; gospodarowanie ściekami i odpadami; rekultywacja”.

Udostępnianie informacji statystycznych w US w Warszawie prowadzi

MAZOWIECKI OŚRODEK
BADAŃ REGIONALNYCH

w skład którego wchodzi:
Centrum Informacji Statystycznej
i Biblioteka
pok. 18, parter
tel./faks 22 846-78-32
tel. 22 464-23-20, 22 464-20-85
e-mail: informatoriumUSWAW@stat.gov.pl

Wyniki badań statystycznych statystyki
publicznej upowszechniane i udostępniane
są w formie:

- informacji udzielanych bezpośrednio,
telefonicznie lub na piśmie;
- zleceń realizowanych na indywidualne
zamówienia;
- wydawnictw statystycznych
(np. miesięczników, kwartalników, rocz-
ników i publikacji jednorazowych);
- krótkich wiadomości statystycznych
i komunikatów.

Interesanci mogą korzystać
z usług Centrum Informacji Statystycznej
w godz. 7³⁰ - 18⁰⁰ w poniedziałki
w godz. 7³⁰ - 15⁰⁰ od wtorku do piątku
w Urzędzie Statystycznym w Warszawie
i jego oddziałach.

Na miejscu w Centrum Informacji Statystycz-
nej udostępniane są:

- bieżące komunikaty GUS i informacje
US o podstawowych wielkościach i wskaź-
nikach;
- publikacje US i GUS takie jak: roczniki sta-
tystyczne, biuletyny, publikacje branżowe,
zeszyty metodyczne, klasyfikacje itp.;
- informacje o nowościach wydawniczych
oraz planowanych do wydania publikacjach
urzędów statystycznych i GUS;
- ponadto Biblioteka US oferuje do wglądu
Dzienniki Urzędowe GUS oraz Dzienniki
Ustaw i Monitorzy Polskie.

PRZEMYSŁ I BUDOWNICTWO

Produkcja sprzedana przemysłu w maju 2014 r. wyniosła (w cenach bieżących) 8579,0 mln zł i była (w cenach stałych) większa w porównaniu z majem 2013 r. o 9,5%.

W stosunku do maja 2013 r. odnotowano wzrost produkcji sprzedanej w przetwórstwie przemysłowym o 8,0%.

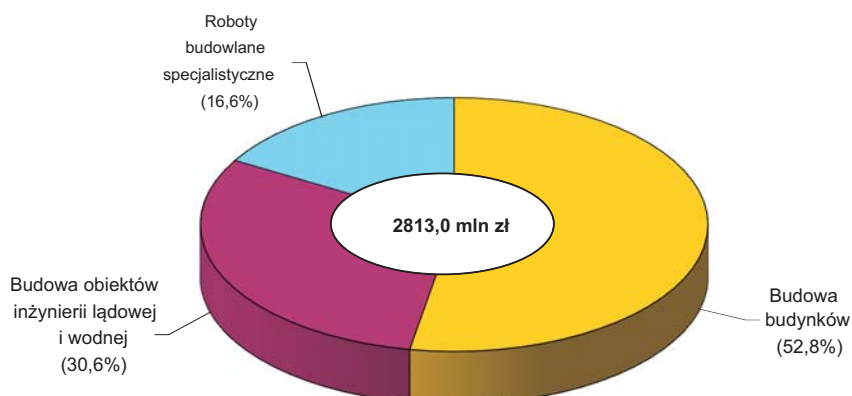
W okresie styczeń – maj 2014 r. produkcja sprzedana przemysłu wyniosła 47079,4 mln zł (w cenach bieżących) i była (w cenach stałych) wyższa o 9,3% od osiągniętej w analogicznym okresie 2013 r. W przetwórstwie przemysłowym odnotowano wzrost produkcji o 9,9%.

Wśród działów zaliczanych do przetwórstwa przemysłowego znaczący wzrost sprzedaży odnotowano m.in.: w produkcji skór i wyrobów skórzanych (o 67,0%), produkcji maszyn i urządzeń (o 46,1%), w pozostałej produkcji wyrobów (o 41,1%), produkcji metali (o 23,8%), produkcji wyrobów z pozostałych mineralnych surowców niemetalicznych (o 21,1%), w naprawie, konserwacji i instalowaniu maszyn i urządzeń (o 17,6%), produkcji urządzeń elektrycznych (o 16,3%).

Spadek sprzedaży wystąpił m.in.: w produkcji komputerów, wyrobów elektronicznych i optycznych (o 20,9%), produkcji wyrobów farmaceutycznych (o 12,5%), produkcji pozostałego sprzętu transportowego (o 2,0%).

Wydajność pracy, w przemyśle mierzona wartością produkcji sprzedanej na 1 zatrudnionego, w okresie styczeń–maj 2014 r. wyniosła 274,6 tys. zł (w cenach bieżących) i była – licząc w cenach stałych – o 4,9% niższa niż przed rokiem.

STRUKTURA PRODUKCJI SPRZEDANEJ BUDOWNICTWA WEDŁUG DZIAŁÓW W MAJU 2014 R. (ceny bieżące)



Produkcja sprzedana budownictwa w maju 2014 r. wyniosła (w cenach bieżących) 2813,0 mln zł i była o 14,4% wyższa niż w kwietniu 2014 r. oraz o 10,3% większa niż w analogicznym okresie ubiegłego roku.

W okresie styczeń–maj 2014 r. produkcja sprzedana budownictwa osiągnęła wartość 11912,8 mln zł, tj. o 12,0% większą niż w analogicznym okresie 2013 r.

PRZEMYSŁ I BUDOWNICTWO (dok.)

Produkcja budowlano-montażowa w maju 2014 r. ukształtowała się na poziomie 915,1 mln zł (w cenach bieżących) i stanowiła 32,5% produkcji sprzedanej budownictwa. W stosunku do poprzedniego miesiąca produkcja budowlano-montażowa zwiększyła się o 14,9%, a w porównaniu z majem 2013 r. była większa o 7,2%.

W okresie styczeń–maj 2014 r. produkcja budowlano-montażowa ukształtowała się na poziomie 3685,3 mln zł i stanowiła 30,9% produkcji sprzedanej budownictwa (przed rokiem 34,0%). W porównaniu z analogicznym okresem ubiegłego roku produkcja budowlano-montażowa była większa o 1,8%.

Wzrost produkcji w stosunku do analogicznego okresu 2013 r. wystąpił w jednostkach wykonujących roboty budowlane specjalistyczne (o 9,8%) oraz w podmiotach zajmujących się budową obiektów inżynierii lądowej i wodnej (o 4,5%), natomiast spadek odnotowano w przedsiębiorstwach zajmujących się budową budynków (o 3,9%).

Wydajność pracy, mierzona produkcją na 1 zatrudnionego w budownictwie, w maju 2014 r. wyniosła 53,2 tys. zł i była o 14,3% wyższa niż przed miesiącem i o 18,7% większa niż w maju 2013 r.

HANDEL

Sprzedaż detaliczna zrealizowana przez przedsiębiorstwa handlowe i niehandlowe w maju 2014 r. (w cenach bieżących) była o 0,9% większa niż w kwietniu 2014 r. oraz o 6,2% wyższa w odniesieniu do maja 2013 r.

W porównaniu z kwietniem 2014 r. wzrosła m.in. sprzedaż w grupach: „pozostałe” (o 10,9%), „meble, RTV, AGD” (o 5,6%), „prasa, książki, pozostała sprzedaż w wyspecjalizowanych sklepach” (o 5,0%), „włókno, odzież, obuwie” (o 3,0%). Spadła natomiast m.in. sprzedaż pojazdów samochodowych, motocykli, części (o 10,7%), pozostała sprzedaż detaliczna w niewyspecjalizowanych sklepach (o 7,0%), żywności, napojów i wyrobów tytoniowych (o 3,9%), farmaceutyków, kosmetyków, sprzętu ortopedycznego (o 1,4%).

W stosunku do maja 2013 r. wzrosła m.in. sprzedaż w grupach: „pojazdy samochodowe, motocykle, części” (o 16,0%), „prasa, książki, pozostała sprzedaż w wyspecjalizowanych sklepach” (o 9,6%), „farmaceutyki, kosmetyki, sprzęt ortopedyczny” (o 6,7%), „meble, RTV, AGD” (o 5,1%), „żywność, napoje i wyroby tytoniowe” (o 4,7%).

Natomiast mniejsza niż przed rokiem była pozostała sprzedaż detaliczna w niewyspecjalizowanych sklepach (o 6,9%).

W okresie styczeń–maj 2014 r. w porównaniu z analogicznym okresem 2013 r. sprzedaż detaliczna zwiększyła się o 5,2%.

Sprzedaż hurtowa w przedsiębiorstwach handlowych w maju 2014 r. (w cenach bieżących) była większa o 0,6% w stosunku do poprzedniego miesiąca oraz o 6,5% wyższa w odniesieniu do maja 2013 r., a w przedsiębiorstwach hurtowych odpowiednio większa o 1,7% i o 6,5%.

W okresie styczeń–maj 2014 r. przedsiębiorstwa handlowe zrealizowały sprzedaż hurtową o 5,9% większą niż przed rokiem, natomiast przedsiębiorstwa hurtowe większą o 3,2%.

Forma składania zamówień:

Pocztą na adres:
Urząd Statystyczny w Warszawie,
ul. 1 Sierpnia 21, 02-134 Warszawa

Bezpośrednio w sekretariacie lub Centrum
Informacji Statystycznej US w Warszawie

Faksem: 22 846-76-67

Składający zamówienie powinien:

- ✓ dokładnie określić zakres potrzebnych danych:
 - tematyczny (z zakresu statystyki społecznej i gospodarczej),
 - czasowy (za jakie lata lub miesiące),
 - terytorialny (województwo, powiat, gmina)
- ✓ potwierdzić sposób płatności i formę udostępniania danych,
- ✓ podać rodzaj rachunku (z VAT czy bez),
- ✓ podać NIP,
- ✓ podać nazwisko i telefon osoby, z którą należy się kontaktować w sprawie zamówienia.

Zamówione informacje statystyczne udostępniane są odbiorcom odpłatnie. Realizacja usługi może nastąpić po zaakceptowaniu przez zamawiającego jej ceny i wpłaceniu na konto US w Warszawie określonej należności.

Nieodpłatnie udostępnia się informacje organom prowadzącym rejestry i systemy informacyjne administracji publicznej, organom administracji rządowej i samorządu terytorialnego, innym instytucjom rządowym, Najwyższej Izbie Kontroli i Narodowemu Bankowi Polskiemu w zakresie określonym w ustawie z dnia 29 lipca 1995 r. o statystyce publicznej (Dz. U. Nr 88, z 1995 r., poz. 439).

Forma udostępniania danych:

Kserokopia.
Wydruk komputerowy.
Zapis komputerowy na nośniku.
Poczta elektroniczna.

Sposób uiszczania należności:

Gotówką (w kasie US, w godz. 11:00 - 14:00).
Przelewem.
Za zaliczeniem pocztowym.

Publikacje

Urzędu Statystycznego w Warszawie
przewidziane do wydania w 2014 r.

Roczniki statystyczne

Rocznik Statystyczny Województwa
Mazowieckiego 2014

książka..... 18,00
CD-ROM..... 15,00

Województwo Mazowieckie 2014

–Podregiony, Powiaty, Gminy

książka..... 28,00
CD-ROM..... 15,00

Rocznik Statystyczny Warszawy 2014

książka..... 25,00
CD-ROM..... 15,00

Informacje i opracowania statystyczne

Biuletyn Statystyczny Województwa

Mazowieckiego (kwartalnik)..... Internet

Przegląd Statystyczny Warszawy

(kwartalnik) 15,00

Raport o sytuacji społeczno-gospodarczej
województwa mazowieckiego w 2013 r.

książka..... 15,00

Panorama dzielnic Warszawy w 2013 r.

książka..... 25,00
CD-ROM..... 15,00

Ludność, ruch naturalny i migracje
w województwie mazowieckim w 2013 r.

książka..... 18,00
CD-ROM..... 15,00

Rynek pracy w województwie
mazowieckim w 2013 r.

książka..... 18,00
CD-ROM..... 15,00

Zmiany strukturalne grup podmiotów
gospodarki narodowej w województwie
mazowieckim w 2013 r.

CD-ROM..... 15,00

Portret województwa mazowieckiego
2010–2013

książka..... 20,00
CD-ROM..... 15,00

Statystyka gmin i powiatów województwa
mazowieckiego 2010 i 2012

Internet

Dzieci w województwie mazowieckim w la-
tach 2008–2012

książka..... 20,00
CD-ROM..... 15,00

Rolnictwo województwa mazowieckiego na
tle kraju i pozostałych województw w 2013 r.

Internet

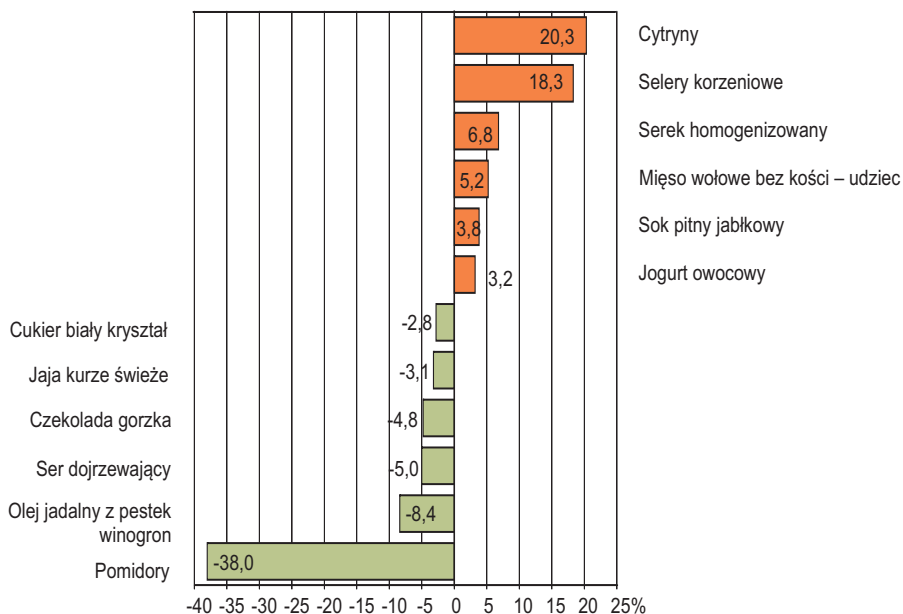
Statystyczny portret Ciechanowa/Ostrołęki/
Płocka/Radomia/Siedlec w latach 2005–2012

książka..... 20,00
CD-ROM..... 15,00

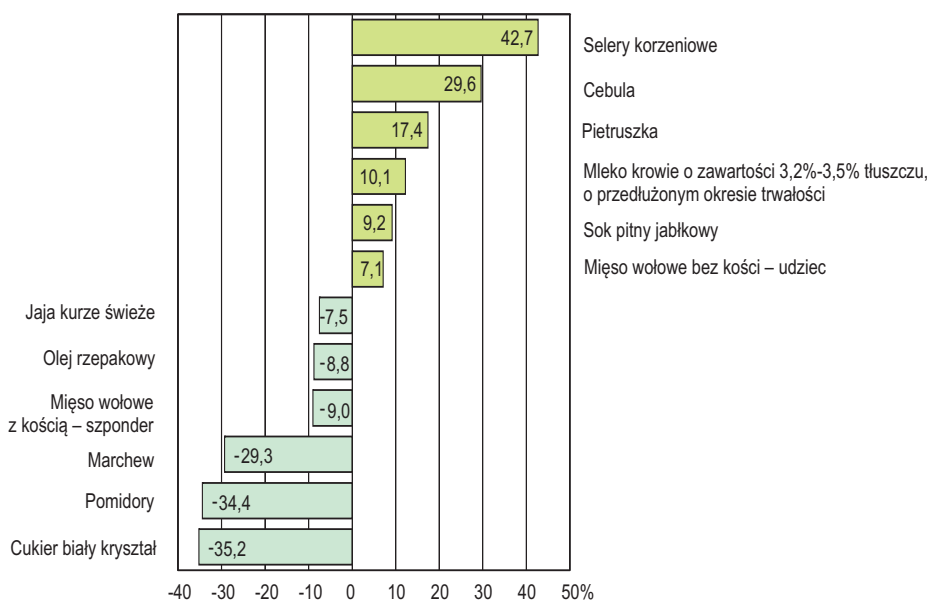
CENY DETALICZNE

Ceny detaliczne wybranych **artykułów żywnościowych** w maju 2014 r. w stosunku do kwietnia 2014 r. oraz analogicznego okresu roku ubiegłego kształtowały się w następujący sposób.

**ZMIANY CEN DETALICZNYCH
WYBRANYCH ARTYKUŁÓW ŻYWNOCIOWYCH W MAJU 2014 R.
(miesiąc poprzedni = 100)**



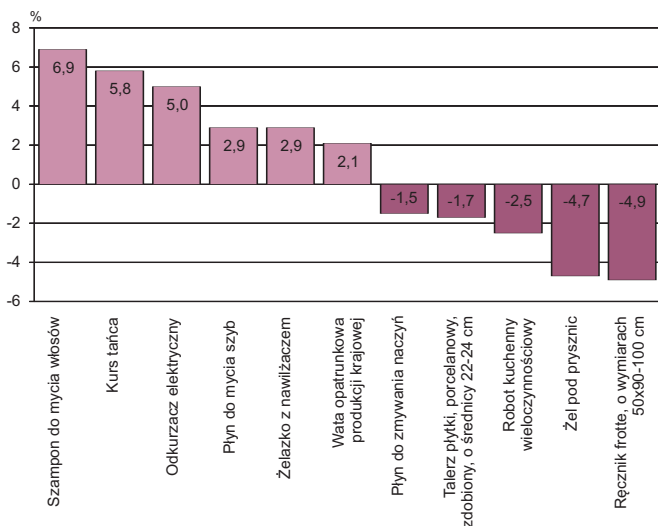
**ZMIANY CEN DETALICZNYCH
WYBRANYCH ARTYKUŁÓW ŻYWNOCIOWYCH W MAJU 2014 R.
(analogiczny okres roku poprzedniego = 100)**



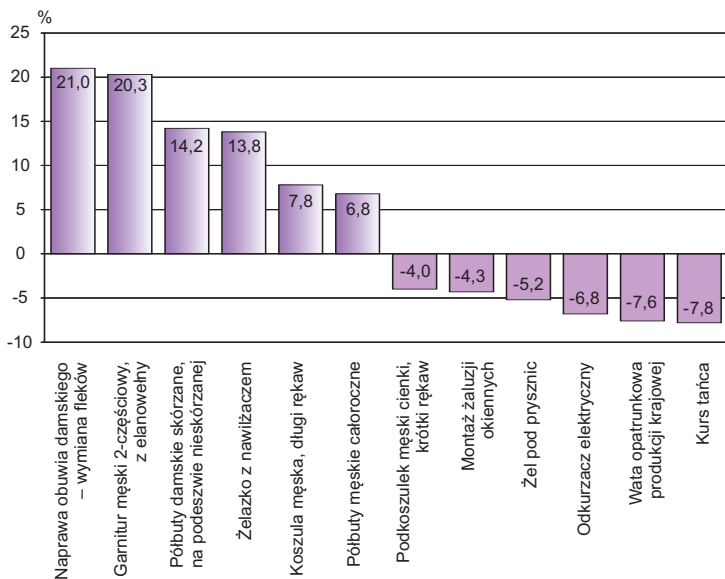
Ceny detaliczne **wybranych towarów i usług konsumpcyjnych (bez artykułów żywnościowych)** w maju 2014 r. w stosunku do kwietnia 2014 r. oraz do maja 2013 r. kształtowały się w następujący sposób.

CENY DETALICZNE (cd.)

**ZMIANY CEN DETALICZNYCH WYBRANYCH TOWARÓW
I USŁUG KONSUMPCYJNYCH (bez artykułów żywnościowych) W MAJU 2014 R.
(miesiąc poprzedni = 100)**



**ZMIANY CEN DETALICZNYCH WYBRANYCH TOWARÓW
I USŁUG KONSUMPCYJNYCH (bez artykułów żywnościowych) W MAJU 2014 R.
(analogiczny okres roku poprzedniego = 100)**



Wśród **towarów i usług niekonsumpcyjnych** w maju 2014 r. w stosunku do kwietnia 2014 r. **wzrosły** ceny m.in.: płyty OSB3 (o 6,1%), płynu do chłodziarek samochodowych (o 5,6%), wanny akrylowej (o 4,0%), cementu portlandzkiego (o 3,8%), tynku (o 3,4%).

Zmniejszyły się ceny np.: drzwi zewnętrznych, wejściowych z ościeżnicą (o 3,4%), miski ustępowej białej (o 2,2%), paliwa do zasilania silników samochodowych, „LPG” (o 1,9%), skrzydła drzwiowego płytowego (o 1,4%), gipsu budowlanego (o 1,3%).

W porównaniu z majem 2013 r. **wzrosły** ceny m.in.: płytki zewnętrznej, mrozoodpornej (o 50,1%), piły spalinowej do cięcia drewna (o 22,6%), paneli podłogowych (o 17,1%), płyty wiórowej laminowanej (o 16,3%), gwoździ budowlanych (o 9,8%), płyty OSB3 (o 8,3%).

Publikacje

Urzędu Statystycznego w Warszawie
przewidziane do wydania w 2014 r. (dok.)

Narodowy Spis Powszechny Ludności i Mieszkań 2011

Atlas powiatów i gmin województwa mazowieckiego

książka.....20,00
CD-ROM..... 15,00

Gospodarstwa domowe i rodziny
w województwie mazowieckim

książka.....20,00
CD-ROM..... 15,00

Raport z wyników spisu w m.st. Warszawie

książka.....20,00
CD-ROM..... 15,00

Dojazdy do pracy w województwie
mazowieckim

książka.....20,00
CD-ROM..... 15,00

Ludność i gospodarstwa domowe w woj.
mazowieckim. Stan i struktura społeczno-
ekonomiczna

książka.....20,00
CD-ROM..... 15,00

Aktywność ekonomiczna ludności w woje-
wództwie mazowieckim

książka.....20,00
CD-ROM..... 15,00

Migracje wewnętrzne i zagraniczne
ludności w woj. mazowieckim

książka.....20,00
CD-ROM..... 15,00

Informacje na temat publikacji
wydawanych
przez urząd uzyskamy w:

Centrum Informacji Statystycznej,
pok. 18, parter
tel. 22 464-20-85, 22 464-23-20
faks 22 846-78-32

oraz
w Centrach Informacji Statystycznej w:

Oddziale w **Ciechanowie**
06-400 Ciechanów, ul. Nadrzeczna 1
tel. 23 672-53-12

Oddziale w **Ostrołęce**
07-410 Ostrołęka, ul. Insurekcyjna 3
tel. 29 760-78-50

Oddziale w **Płocku**
09-407 Płock, ul. Otokińska 21
tel. 24 366-50-37

Oddziale w **Radomiu**
26-610 Radom, ul. Planty 39/45
tel. 48 363-06-07

Oddziale w **Siedlcach**
08-110 Siedlce, ul. Pułaskiego 19/21
tel. 25 632-57-67

SPRZEDAŻ DETALICZNĄ WYDAWNICTW URZĘDU STATYSTYCZNEGO PROWADZĄ:

US w Warszawie,
Centrum Informacji Statystycznej,
parter, pok. 18

Punkt sprzedaży
Zakładu Wydawnictw Statystycznych
00-925 Warszawa,
al. Niepodległości 208 (parter)
tel. bezp. 22 608-34-27

U w a g a. Zamówienia na prenumeratę
publikacji można składać przez Internet
www.stat.gov.pl/warsz/ - zakładka publi-
kacje w sprzedaży, pisemnie, faksem lub
e-mailem na adres Urzędu Statystycznego
w Warszawie, podając pełny adres odbiorcy
z kodem pocztowym oraz numerem identy-
fikacyjnym płatnika VAT (NIP).

CENY DETALICZNE (dok.)

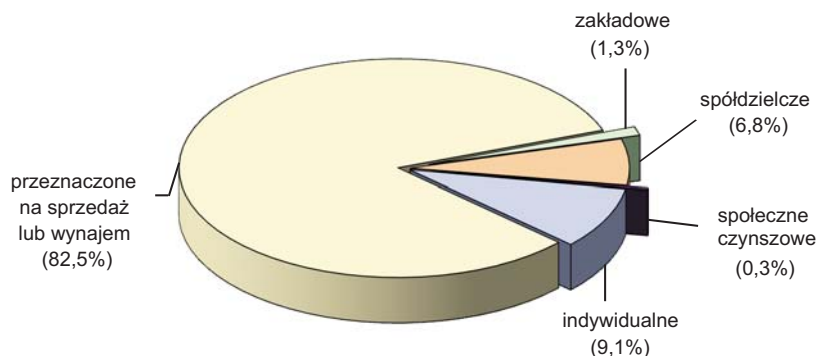
Zmniejszyły się ceny m.in.: gipsu budowlanego (o 15,3%), płynu do chłodziarek samochodowych (o 8,2%), silikonu (o 8,0%), miski ustępowej białej (o 6,9%), siekiery oprawionej (o 6,2%), okna drewnianego 2-skrzydłowego, malowanego i szklonego (o 5,2%), baterii umywalkowej z mieszaczem ciepłej i zimnej wody (o 4,4%).

BUDOWNICTWO MIESZKANIOWE

Według wstępnych danych¹, w Warszawie w okresie styczeń–maj 2014 r. oddano do użytkowania 5608 mieszkań (o 20,9% więcej niż w analogicznym okresie 2013 r.), a w województwie mazowieckim 11930 mieszkań, tj. o 8,2% więcej niż w okresie styczeń–maj 2013 r. Wzrost liczby oddanych mieszkań odnotowano w budownictwie indywidualnym z 353 do 508 mieszkań, tj. o 43,9% więcej, w budownictwie spółdzielczym z 279 do 384 mieszkań, tj. o 37,6% więcej oraz w budownictwie przeznaczonym na sprzedaż lub wynajem z 3940 do 4626 mieszkań, tj. o 17,4% więcej.

W okresie styczeń–maj 2014 r. w budownictwie zakładowym oddano do użytkowania 74 mieszkania, a w budownictwie społecznym czynszowym 16.

STRUKTURA MIESZKAŃ ODDANYCH DO UŻYTKOWANIA W M.ST. WARSZAWIE WEDŁUG FORM BUDOWNICTWA W OKRESIE STYCZEŃ–MAJ 2014 R.



W okresie styczeń–maj 2014 r. rozpoczęto budowę 6563 mieszkań (o 75,7% więcej niż w analogicznym okresie 2013 r.), z czego: 6302 w budownictwie realizowanym na sprzedaż lub wynajem, 261 w budownictwie indywidualnym.

W okresie styczeń–maj 2014 r. w Warszawie wydano pozwolenia na budowę 8493 mieszkań (o 51,3% więcej niż w analogicznym okresie 2013 r.), w tym w budynkach realizowanych przez inwestorów indywidualnych na 336 mieszkań, tj. o 33,3% więcej niż w analogicznym okresie 2013 r.

Przeciętna powierzchnia mieszkania oddanego do użytkowania w okresie styczeń–maj 2014 r. wyniosła 65,4 m² i zmniejszyła się w stosunku do analogicznego okresu 2013 r. o 4,7 m². W budownictwie indywidualnym przeciętna powierzchnia użytkowa wyniosła – 127,7 m² (o 44,7 m² mniej niż w analogicznym okresie 2013 r.), w budownictwie społecznym czynszowym – 78,2 m², w budownictwie spółdzielczym - 66,7 m² (o 1,9 m² więcej), w budownictwie realizowanym na sprzedaż lub wynajem – 58,6 m² (o 3,1 m² mniej), w budownictwie zakładowym – 55,5 m².

¹ Dane meldunkowe.



TABL. 1. WYBRANE DANE O M.ST. WARSZAWIE

WYSZCZEGÓLNIENIE A – 2013 r. B – 2014 r.		I	II	III	IV	V	VI	VII	VIII	IX	X	XI	XII
Bezrobotni zarejestrowani (w tys.; stan w końcu okresu)	A	52,2	53,8	54,8	55,6	55,5	55,5	55,5	55,8	55,9	55,3	55,1	54,8
	B	56,0	56,1	55,3	54,0	53,2							
Stopa bezrobocia ^a (w %; stan w końcu okresu)	A	4,6	4,7	4,8	4,9	4,8	4,8	4,8	4,9	4,9	4,8	4,8	4,8
	B	4,9	4,9	4,8	4,7	4,6							
Oferty pracy (w ciągu miesiąca)	A	2545	2919	2555	2326	2400	2330	2872	2232	2842	3702	2771	2708
	B	3600	4301	3721	3590	4733							
Liczba bezrobotnych na 1 ofertę pracy (stan w końcu okresu)	A	29	19	32	33	31	30	24	25	23	23	27	30
	B	24	16	17	18	16							
Przeciętne zatrudnienie w sektorze przedsiębiorstw ^b (w tys. osób)	A	942,1	943,0	940,0	932,8	931,5	936,5	947,7	949,9	949,1	954,4	955,5	954,3
	B	954,5	953,5	953,2	954,7	956,7							
poprzedni miesiąc = 100	A	100,1	100,1	99,7	99,2	99,9	100,5	101,2	100,3	99,9	100,6	100,1	99,9
	B	100,0	99,9	100,0	100,2	100,2							
analogiczny miesiąc poprzedniego roku = 100	A	98,3	98,2	98,3	98,0	98,1	98,6	99,6	100,0	100,2	100,9	101,1	101,4
	B	101,3	101,1	101,4	102,3	102,7							
Przeciętne miesięczne wynagrodzenia brutto w sektorze przedsiębiorstw ^b (w zł)	A	4852,40	4833,10	5144,65	5130,28	4841,05	4886,52	4899,26	4902,31	4862,33	5106,38	4984,97	5227,25
	B	4995,41	5081,09	5557,31	5236,60	5141,54							
poprzedni miesiąc = 100	A	95,2	99,6	106,4	99,7	94,4	100,9	100,3	100,1	99,2	105,0	97,6	104,9
	B	95,6	101,7	109,4	94,2	98,2							
analogiczny miesiąc poprzedniego roku = 100	A	101,5	101,9	103,3	102,9	103,2	101,8	101,7	103,2	102,2	102,2	102,2	102,5
	B	102,9	105,1	108,0	102,1	106,2							
Mieszkania oddane do użytkowania (od początku roku)	A	1275	1984	3813	4332	4639	5525	6841	7689	8541	10548	11348	13128
	B	1368*	2598*	3014*	4633*	5608							
analogiczny okres poprzedniego roku = 100	A	170,7	126,4	132,0	109,4	96,8	91,4	95,3	90,4	87,1	92,4	88,9	97,3
	B	107,3*	130,9*	79,0*	106,9*	120,9							

^a Stosunek liczby bezrobotnych zarejestrowanych do liczby cywilnej ludności aktywnej zawodowo, tj. bez osób odbywających czynną służbę wojskową oraz pracowników jednostek budżetowych prowadzących działalność w zakresie obrony narodowej i bezpieczeństwa publicznego. ^b W przedsiębiorstwach, w których liczba pracujących przekracza 9 osób.

TABL. 1. WYBRANE DANE O M.ST. WARSZAWIE (dok.)

WYSZCZEGÓLNIENIE														
A – 2013 r.		I	II	III	IV	V	VI	VII	VIII	IX	X	XI	XII	
B – 2014 r.														
Produkcja sprzedana przemysłu ^a (w cenach stałych):														
analogiczny miesiąc poprzedniego roku = 100	A	109,6	108,1	101,9	106,1	99,1	109,2	117,0	112,4	115,0	112,5	111,3	111,3	
	B	112,4	110,5	111,8	106,7	109,5								
Produkcja budowlano-montażowa ^a (w cenach bieżących):														
poprzedni miesiąc = 100	A	74,8	76,6	145,4	106,6	105,0	109,9	109,9	108,0	84,6	142,4	102,0	68,8	
	B	52,4	152,8	116,3	90,8	114,9								
analogiczny miesiąc poprzedniego roku = 100	A	90,2	80,0	81,0	73,4	58,8	66,7	71,8	80,9	68,2	83,3	114,1	103,0	
	B	72,1	143,7	115,1	98,0	107,2								
Sprzedaż detaliczna towarów ^a (w cenach bieżących):														
poprzedni miesiąc = 100	A	70,4	96,2	114,7	102,2	98,7	104,4	102,5	97,1	103,5	101,0	98,1	121,7	
	B	72,4	97,7	112,5	102,1	100,9								
analogiczny miesiąc poprzedniego roku = 100	A	100,4	96,3	95,2	98,6	96,2	102,0	103,6	101,9	102,0	96,1	103,3	101,5	
	B	104,4	106,0	104,0	103,9	106,2								
Wskaźnik rentowności obrotu w przedsiębiorstwach ^b :														
brutto ^c (w %)	A	.	.	3,4	.	.	4,4	.	.	4,6	.	.	4,3	
	B	.	.	3,9	.	.								
netto ^d (w %)	A	.	.	2,6	.	.	3,7	.	.	3,9	.	.	3,7	
	B	.	.	3,0	.	.								
Podmioty gospodarki narodowej ^e (stan w końcu okresu)		A	355528	356794	358227	358935	360175	361603	363386	364964	366729	368151	369978	371476
	B	372568	373515	374436	373403	374316								
w tym spółki handlowe		A	82150	82817	83488	84218	84940	85657	86582	87341	88290	89584	90707	91597
	B	92313	92982	93766	94444	95213								
w tym z udziałem kapitału zagranicznego		A	23243	23378	23553	23662	23791	23919	24076	24195	24377	24565	24704	24897
	B	25048	25191	25372	25563	25710								

a W przedsiębiorstwach, w których liczba pracujących przekracza 9 osób. b W których liczba pracujących przekracza 49 osób, bez przedsiębiorstw rolnictwa, leśnictwa, łowiectwa i rybactwa oraz działalności finansowej i ubezpieczeniowej; dane prezentowane są narastająco. c Relacja wyniku finansowego brutto do przychodów z całokształtu działalności. d Relacja wyniku finansowego netto do przychodów z całokształtu działalności. e W rejestrze REGON, bez osób prowadzących gospodarstwa indywidualne w rolnictwie.

U w a g a. W tablicy zastosowano następujące znaki umowne: (.) zupełny brak informacji albo brak informacji wiarygodnych, znak * oznacza, że dane zostały zmienione w stosunku do wcześniej opublikowanych.