



Urząd Statystyczny w Warszawie

ul. 1 Sierpnia 21, 02-134 Warszawa; tel. 22 464 23 15 faks 22 846 76 67

RYNEK PRACY

Przeciętne zatrudnienie w sektorze przedsiębiorstw w kwietniu 2013 r. wyniosło 932,8 tys. osób i było niższe o 7,2 tys. osób, tj. o 0,8% niż w marcu 2013 r. oraz o 19,3 tys. osób, tj. o 2,0% niższe niż w kwietniu 2012 r.

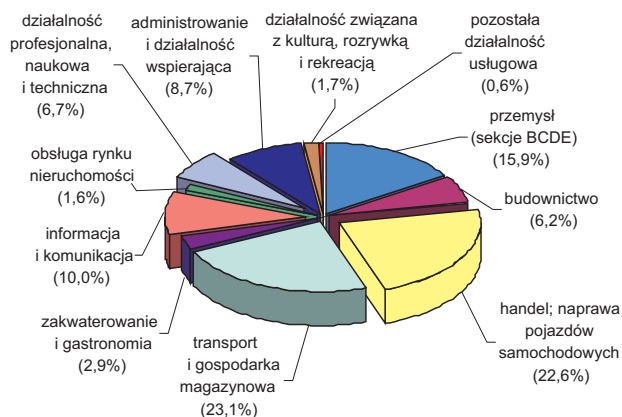
W porównaniu z marcem 2013 r. spadek przeciętnego zatrudnienia zanotowano w sekcjach: przemysł (o 2,1%), obsługa rynku nieruchomości (o 1,5%), administrowanie i działalność wspierająca oraz handel; naprawa pojazdów samochodowych (po 0,9%), transport i gospodarka magazynowa (o 0,6%), budownictwo (o 0,5%), informacja i komunikacja (o 0,1%).

Wzrost przeciętnego zatrudnienia wystąpił w sekcjach pozostała działalność usługowa (o 5,3%) oraz działalność profesjonalna, naukowa i techniczna (o 0,5%).

W stosunku do kwietnia 2012 r. spadek przeciętnego zatrudnienia zanotowano w sekcjach: budownictwo (o 10,1%), obsługa rynku nieruchomości (o 8,9%), transport i gospodarka magazynowa (o 5,6%), zakwaterowanie i gastronomia (o 2,5%), handel; naprawa pojazdów samochodowych (o 2,0%), przemysł (o 1,9%).

Wzrost zatrudnienia wystąpił w sekcjach: pozostała działalność usługowa (o 25,2%), działalność profesjonalna, naukowa i techniczna (o 7,6%), administrowanie i działalność wspierająca (o 3,7%), informacja i komunikacja (o 0,8%), działalność związana z kulturą, rozrywką i rekreacją (o 0,6%).

STRUKTURA PRZECIĘTNEGO ZATRUDNIENIA WEDŁUG SEKCJI PKD W KWIETNIU 2013 R.



W końcu kwietnia 2013 r. **liczba zarejestrowanych bezrobotnych wyniosła 55643 osoby** i była o 809 osób, tj. o 1,5% większa niż w końcu marca 2013 r. i o 10773 osoby, tj. o 24,0% większa niż w analogicznym okresie 2012 r.



W tym roku przypada jubileusz 95 lecia Głównego Urzędu Statystycznego.

Dnia 13 lipca 1918 r. reskrypcją Rady Regencyjnej powołano Główny Urząd Statystyczny jako samodzielny Urząd przy Prezydium Rady Ministrów. Na mocy tego aktu wszystkie działania na rzecz statystyki państwowej b. Królestwa Polskiego miały być scentralizowane w GUS.



STATISTICS2013.ORG
MIĘDZYNARODOWY ROK STATYSTYKI

Główny cel **Międzynarodowego Roku Statystyki** to popularyzacja statystyki wśród różnych grup społecznych, poprzez:

- zwiększenie świadomości roli statystyki w życiu społeczeństw;
- propagowanie statystyki jako zawodu, szczególnie wśród młodych ludzi;
- promowanie kreatywności i rozwoju poprzez nauki prawdopodobieństwa i statystyki.

Dlaczego rok 2013 – w tym roku przypadają jubileusze wydania słynnych dzieł uważanych za fundamentalne w rachunku prawdopodobieństwa, będącego podstawą dla statystyki.

RYNEK PRACY (dok.)

Podstawowe dane o m.st. Warszawie

Przeciętne zatrudnienie w sektorze przedsiębiorstw w kwietniu 2013 r. wyniosło 932,8 tys. osób i było o 2,0% niższe niż przed rokiem.

W końcu kwietnia 2013 r. **liczba zarejestrowanych bezrobotnych** wyniosła 55643 osoby i była o 24,0% większa niż przed rokiem, a **stopa bezrobocia** ukształtowała się na poziomie 4,9%.

Przeciętne miesięczne wynagrodzenie brutto w sektorze przedsiębiorstw w kwietniu 2013 r. wyniosło 5130,28 zł i było o 2,9% wyższe niż w kwietniu 2012 r.

Produkcja sprzedana przemysłu (w cenach stałych) w kwietniu 2013 r. była o 6,1% większa niż przed rokiem.

Produkcja budowlano-montażowa (w cenach bieżących) w kwietniu 2013 r. była o 26,6% mniejsza niż przed rokiem.

Sprzedaż detaliczna (w cenach bieżących) zrealizowana przez przedsiębiorstwa handlowe i niehandlowe w kwietniu 2013 r. była o 1,4% mniejsza niż w kwietniu 2012 r.

Sprzedaż hurtowa (w cenach bieżących) w przedsiębiorstwach handlowych w kwietniu 2013 r. była o 7,2% mniejsza niż przed rokiem.

Liczba zarejestrowanych bezrobotnych **kobiet** wyniosła **26489**, co stanowiło 47,6% ogółu bezrobotnych (przed miesiącem 47,7%, przed rokiem 48,1%) i 19,5% bezrobotnych kobiet w województwie mazowieckim. W stosunku do marca 2013 r. liczba bezrobotnych kobiet zwiększyła się o 338 osób, tj. o 1,3%, a w stosunku do kwietnia 2012 r. zwiększyła się o 4908 osób, tj. o 22,7%.

Stopa bezrobocia rejestrowanego wynosiła 4,9% (w marcu 2013 r. 4,9%, a w kwietniu 2012 r. 4,0%), średnia w województwie mazowieckim kształtowała się na poziomie 11,5% (przed miesiącem 11,6%, a przed rokiem 10,3%), natomiast w kraju na poziomie 14,0% (przed miesiącem 14,3%, a przed rokiem 12,9%).

W kwietniu 2013 r. **zarejestrowano** w urzędach pracy **5456** osób bezrobotnych (5456 w marcu 2013 r., a 4449 w kwietniu 2012 r.). Bezrobotni zarejestrowani stanowili 23,1% ogółu zarejestrowanych bezrobotnych w województwie.

Liczba osób rejestrujących się **po raz pierwszy** wyniosła **2061** (przed miesiącem 2188), co stanowiło 37,8% ogółu nowo zarejestrowanych bezrobotnych oraz 33,6% zarejestrowanych po raz pierwszy w województwie. Udział osób zwolnionych z przyczyn dotyczących zakładu pracy wśród bezrobotnych zarejestrowanych w kwietniu 2013 r. wyniósł 7,0% (w województwie mazowieckim 7,2%), przed miesiącem 6,1%, a przed rokiem 8,9%.

W kwietniu 2013 r. **wyrejestrowano** z ewidencji bezrobotnych **4647 osób** (4429 w marcu 2013 r., a 4363 w kwietniu 2012 r.), co stanowiło 17,3% wyrejestrowanych z ewidencji bezrobotnych w województwie mazowieckim. Spośród wyrejestrowanych bezrobotnych 2021 osób podjęło pracę. Ponadto 1458 osób utraciło status bezrobotnego w wyniku niepotwierdzenia gotowości do podjęcia pracy. Przyczyną skreślenia z ewidencji było również dobrowolne zrezygnowanie ze statusu bezrobotnego, rozpoczęcie szkolenia lub stażu, nabycie uprawnień do zasiłku lub świadczenia przedemerytalnego, nabycie praw emerytalnych lub rentowych i inne. **Prawa do zasiłku nie posiadało 45978 osób**, tj. 82,6% ogółu zarejestrowanych bezrobotnych (przed rokiem 36878 osób, tj. 82,2%). Natomiast **9665 bezrobotnych posiadało prawo do zasiłku**.

Do urzędów pracy **zgłoszono** w kwietniu 2013 r. **2326 ofert pracy**, co stanowiło 25,7% ofert pracy w województwie mazowieckim i w końcu tego miesiąca urzędy **dysponowały ofertami pracy dla 1682 osób**. Na jedną ofertę pracy przypadało w końcu kwietnia 2013 r. **33 osoby** (przed miesiącem 32 osoby, a przed rokiem 24), a w województwie mazowieckim **69 osób** (przed miesiącem 68, a przed rokiem 55), zarejestrowanych jako bezrobotne.

WYNAGRODZENIA

Przeciętne miesięczne wynagrodzenie brutto w sektorze przedsiębiorstw (w jednostkach, w których liczba pracujących przekracza 9 osób) w kwietniu 2013 r. wyniosło **5130,28 zł** i było o 0,3% niższe w stosunku do marca 2013 r. i o 2,9% wyższe niż w analogicznym okresie 2012 r.

WYNAGRODZENIA (dok.)

W porównaniu z marcem 2013 r. spadek przeciętnego wynagrodzenia brutto odnotowano w sekcjach: pozostała działalność usługowa (o 21,5%), obsługa rynku nieruchomości (o 10,2%), działalność profesjonalna, naukowa i (o 9,4%), przemysł (o 6,0%), zakwaterowanie i gastronomia (o 3,9%), handel; naprawa pojazdów samochodowych (o 3,6%), administrowanie i działalność wspierająca (o 1,3%).

Wzrost przeciętnego wynagrodzenia brutto wystąpił w sekcjach: budownictwo (o 16,9%), działalność związana z kulturą, rozrywką i rekreacją (o 7,5%), informacja i komunikacja (o 7,0%), transport i gospodarka magazynowa (o 4,1%).

W stosunku do kwietnia 2012 r. wzrost przeciętnego wynagrodzenia brutto odnotowano w sekcjach: transport i gospodarka magazynowa (o 7,5%), obsługa rynku nieruchomości (o 5,7%), zakwaterowanie i gastronomia (o 5,5%), informacja i komunikacja (o 3,1%), pozostała działalność usługowa (o 1,9%), przemysł (o 1,5%), działalność związana z kulturą, rozrywką i rekreacją (o 1,4%), działalność profesjonalna, naukowa i techniczna (o 1,3%), administrowanie i działalność wspierająca oraz handel; naprawa pojazdów samochodowych (po 1,2%).

Spadek przeciętnego wynagrodzenia brutto wystąpił w sekcji budownictwo (o 1,6%).

Podstawowe dane o m.st. Warszawie

☞ Według wstępnych danych w okresie styczeń-kwiecień 2013 r. **oddano do użytkowania 4568 mieszkań** (o 15,4% więcej niż w analogicznym okresie 2012 r.).

☞ **Podmioty gospodarki narodowej^a**

ogółem	358935
w tym spółki handlowe	84218
w tym z udziałem kapitału zagranicznego	23662

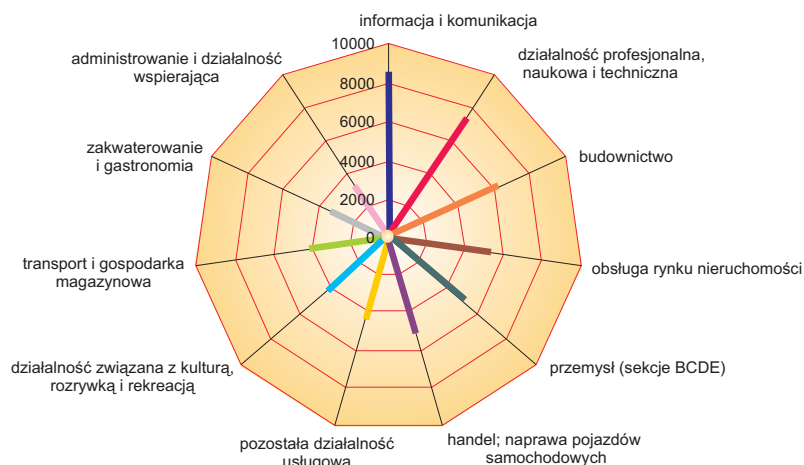
a W rejestrze REGON, bez rolników indywidualnych; stan w końcu kwietnia.

Prezentowane dane o pracujących, zatrudnieniu, wynagrodzeniach oraz o przychodach ze sprzedaży produkcji przemysłu i budownictwa, a także o sprzedaży detalicznej i hurtowej towarów – w ujęciu miesięcznym – dotyczą podmiotów gospodarczych, w których liczba pracujących przekracza 9 osób.

W stosunku do obowiązującej klasyfikacji PKD 2007 (Polskiej Klasyfikacji Działalności 2007) dokonano dodatkowego grupowania, ujmując pod pojęciem „Przemysł” sekcje: B - „Górnictwo i wydobywanie”, C - „Przetwórstwo przemysłowe”, D - „Wytwarzanie i zaopatrywanie w energię elektryczną, gaz, parę wodną i gorącą wodę” oraz E - „Dostawa wody; gospodarowanie ściekami i odpadami; rekultywacja”.

PRZECIĘTNE MIESIĘCZNE WYNAGRODZENIE BRUTTO WEDŁUG SEKCJI PKD W KWIETNIU 2013 R.

m.st. Warszawa - 5130,28 zł



Udostępnianie informacji statystycznych w US w Warszawie prowadzi

MAZOWIECKI OŚRODEK BADAŃ REGIONALNYCH

w skład którego wchodzi:

Centrum Informacji Statystycznej i Biblioteka

pok. 18, parter

tel./faks 22 846-78-32

tel. 22 464-23-20, 22 464-20-85

e-mail: informatoriumUSWAW@stat.gov.pl

Wyniki badań statystycznych statystyki publicznej upowszechniane i udostępniane są w formie:

- informacji udzielanych bezpośrednio, telefonicznie lub na piśmie;
- zleceń realizowanych na indywidualne zamówienia;
- wydawnictw statystycznych (np. miesięczników, kwartalników, roczników i publikacji jednorazowych);
- krótkich wiadomości statystycznych i komunikatów.

Interesanci mogą korzystać z usług Centrum Informacji Statystycznej w godz. 7³⁰ - 18⁰⁰ w poniedziałki w godz. 7³⁰ - 15⁰⁰ od wtorku do piątku w Urzędzie Statystycznym w Warszawie i jego oddziałach.

Na miejscu w Centrum Informacji Statystycznej udostępniane są:

- bieżące komunikaty GUS i informacje US o podstawowych wielkościach i wskaźnikach;
- publikacje US i GUS takie jak: roczniki statystyczne, biuletyny, publikacje branżowe, zeszyty metodyczne, klasyfikacje itp.;
- informacje o nowościach wydawniczych oraz planowanych do wydania publikacjach urzędów statystycznych i GUS;
- ponadto Biblioteka US oferuje do wglądu Dzienniki Urzędowe GUS oraz Dzienniki Ustaw i Monitorzy Polskie.

PRZEMYSŁ I BUDOWNICTWO

Produkcja sprzedana przemysłu w kwietniu 2013 r. wyniosła (w cenach bieżących) 8433,4 mln zł i była (w cenach stałych) większa w porównaniu z kwietniem 2012 r. o 6,1%.

W stosunku do kwietnia 2012 r. odnotowano wzrost produkcji sprzedanej w przetwórstwie przemysłowym o 7,5%.

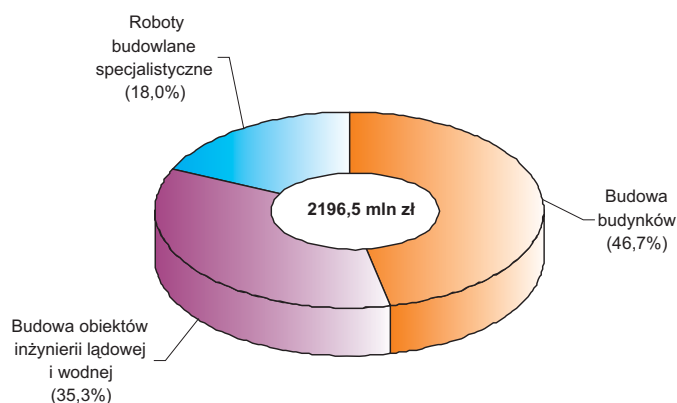
W okresie styczeń – kwiecień 2013 r. produkcja sprzedana przemysłu wyniosła 35194,8 mln zł (w cenach bieżących) i była (w cenach stałych) wyższa o 4,1% od osiągniętej w analogicznym okresie 2012 r. W przetwórstwie przemysłowym odnotowano wzrost produkcji o 3,9%.

Wśród działów zaliczanych do przetwórstwa przemysłowego znaczący wzrost sprzedaży odnotowano m.in.: w produkcji wyrobów z drewna, korka, słomy i wikliny (o 76,5%), pozostałego sprzętu transportowego (o 56,1%), produkcji metali (o 26,2%), produkcji mebli (o 24,4%), produkcji wyrobów z gumy i z tworzyw sztucznych (o 23,5%), produkcji wyrobów farmaceutycznych (o 17,6%).

Największy spadek sprzedaży wystąpił m.in.: w produkcji wyrobów tekstylnych (o 50,9%), pozostałej produkcji wyrobów (o 37,3%), produkcji wyrobów z pozostałych mineralnych surowców niemetalicznych (o 22,1%), produkcji wyrobów z metali (o 19,8%), produkcji skór i wyrobów skórzanych (o 14,6%), w produkcji pojazdów samochodowych, przyczep i naczep (o 9,1%).

Wydajność pracy, w przemyśle mierzona wartością produkcji sprzedanej na 1 zatrudnionego, w okresie styczeń–kwiecień 2013 r. wyniosła 235,9 tys. zł (w cenach bieżących) i była – licząc w cenach stałych – o 6,1% wyższa niż przed rokiem.

STRUKTURA PRODUKCJI SPRZEDANEJ BUDOWNICTWA WEDŁUG DZIAŁÓW W KWIECNIU 2013 R. (ceny bieżące)



Produkcja sprzedana budownictwa w kwietniu 2013 r. wyniosła (w cenach bieżących) 2196,5 mln zł i była o 3,0% wyższa niż w marcu 2013 r. oraz o 30,1% mniejsza niż w analogicznym okresie ubiegłego roku.

W okresie styczeń–kwiecień 2013 r. produkcja sprzedana budownictwa osiągnęła wartość 8080,9 mln zł, tj. o 24,0% mniejszą niż w analogicznym okresie 2012 r.

PRZEMYSŁ I BUDOWNICTWO (dok.)

Produkcja budowlano-montażowa w kwietniu 2013 r. ukształtowała się na poziomie 812,6 mln zł (w cenach bieżących) i stanowiła 37,0% produkcji sprzedanej budownictwa.

W stosunku do poprzedniego miesiąca produkcja budowlano-montażowa zwiększyła się o 6,6%, natomiast w porównaniu z kwietniem 2012 r. spadła o 26,6%.

W okresie styczeń–kwiecień 2013 r. produkcja budowlano-montażowa ukształtowała się na poziomie 2783,1 mln zł i stanowiła 34,4% produkcji sprzedanej budownictwa (przed rokiem 33,6%).

Spadek produkcji w stosunku do analogicznego okresu 2012 r. wystąpił w przedsiębiorstwach zajmujących budową obiektów inżynierii lądowej i wodnej (o 32,9%), w podmiotach zajmujących się budową budynków (o 15,9%) oraz w jednostkach wykonujących roboty budowlane specjalistyczne (o 11,6%).

Wydajność pracy, mierzona produkcją na 1 zatrudnionego w budownictwie, w kwietniu 2013 r. wyniosła 38,3 tys. zł i była o 3,5% wyższa niż przed miesiącem i o 22,2% mniejsza niż w kwietniu 2012 r.

HANDEL

Sprzedaż detaliczna zrealizowana przez przedsiębiorstwa handlowe i niehandlowe w kwietniu 2013 r. (w cenach bieżących) była o 2,2% większa niż w marcu 2013 r. oraz o 1,4% niższa w odniesieniu do kwietnia 2012 r.

W porównaniu z marcem 2013 r. wzrosła m.in. sprzedaż: włókna, odzieży, obuwia (o 17,8%), prasy, książek, pozostała sprzedaż w wyspecjalizowanych sklepach (o 16,5%), mebli, RTV, AGD (o 15,0%), pojazdów samochodowych, motocykli, części (o 5,4%).

W stosunku do kwietnia 2012 r. spadła m.in. sprzedaż w grupach: „żywność, napoje i wyroby tytoniowe” (o 11,2%), „paliwa stałe, ciekłe i gazowe” (o 8,2%), „pozostała sprzedaż detaliczna w niewyspecjalizowanych sklepach” (o 5,7%).

Natomiast większa niż przed rokiem była m.in. sprzedaż: włókna, odzieży, obuwia (o 9,9%), mebli, RTV, AGD (o 6,9%), pojazdów samochodowych, motocykli i części (o 6,3%).

W okresie styczeń–kwiecień 2013 r. w porównaniu z analogicznym okresem 2012 r. sprzedaż detaliczna zmniejszyła się o 3,4%.

Sprzedaż hurtowa w przedsiębiorstwach handlowych w kwietniu 2013 r. (w cenach bieżących) była mniejsza o 8,7% w stosunku do poprzedniego miesiąca oraz o 7,2% niższa w odniesieniu do kwietnia 2012 r., a w przedsiębiorstwach hurtowych odpowiednio mniejsza o 8,3% i o 3,2%.

W okresie styczeń–kwiecień 2013 r. przedsiębiorstwa handlowe zrealizowały sprzedaż hurtową o 7,8% mniejszą niż przed rokiem, natomiast przedsiębiorstwa hurtowe mniejszą – o 0,6%.

Forma składania zamówień:

Pocztą na adres:
Urząd Statystyczny w Warszawie,
ul. 1 Sierpnia 21, 02-134 Warszawa

Bezpośrednio w sekretariacie lub Centrum
Informacji Statystycznej US w Warszawie

Faksem: 22 846-76-67

Składający zamówienie powinien:

- ✓ dokładnie określić zakres potrzebnych danych:
 - tematyczny (z zakresu statystyki społecznej i gospodarczej),
 - czasowy (za jakie lata lub miesiące),
 - terytorialny (województwo, powiat, gmina)
- ✓ potwierdzić sposób płatności i formę udostępniania danych,
- ✓ podać rodzaj rachunku (z VAT czy bez),
- ✓ podać NIP,
- ✓ podać nazwisko i telefon osoby, z którą należy się kontaktować w sprawie zamówienia.

Zamówione informacje statystyczne udostępniane są odbiorcom odpłatnie. Realizacja usługi może nastąpić po zaakceptowaniu przez zamawiającego jej ceny i wpłaceniu na konto US w Warszawie określonej należności.

Nieodpłatnie udostępnia się informacje organom prowadzącym rejestry i systemy informacyjne administracji publicznej, organom administracji rządowej i samorządu terytorialnego, innym instytucjom rządowym, Najwyższej Izbie Kontroli i Narodowemu Bankowi Polskiemu w zakresie określonym w ustawie z dnia 29 czerwca 1995 r. o statystyce publicznej (Dz. U. Nr 88, z 1995 r., poz. 439).

Forma udostępniania danych:

Kserokopia.

Wydruk komputerowy.

Zapis komputerowy na nośniku.

Poczta elektroniczna.

Sposób uiszczenia należności:

Gotówką (w kasie US, w godz. 11:00 - 14:00).

Przelewem.

Za zaliczeniem pocztowym.

Publikacje

Urzędu Statystycznego w Warszawie
przewidziane do wydania w 2013 r.

Roczniki statystyczne

Rocznik Statystyczny Województwa Mazowieckiego 2013

książka.....	18,00
CD-ROM.....	15,00

Województwo Mazowieckie 2013

–Podregiony, Powiaty, Gminy

książka.....	28,00
CD-ROM.....	15,00

Rocznik Statystyczny Warszawy 2013

książka.....	25,00
CD-ROM1.....	15,00

Informacje i opracowania statystyczne

Biuletyn Statystyczny Województwa Mazowieckiego (kwartalnik)..... Internet

Przegląd Statystyczny Warszawy (kwartalnik) 15,00

Raport o sytuacji społeczno-gospodarczej województwa mazowieckiego w 2012 r.

książka.....	15,00
--------------	-------

Panorama dzielnic Warszawy w 2012 r.

książka.....	25,00
CD-ROM.....	15,00

Ludność, ruch naturalny i migracje w województwie mazowieckim w 2012 r.

książka.....	18,00
CD-ROM.....	15,00

Rynek pracy w województwie mazowieckim w 2012 r.

książka.....	18,00
CD-ROM.....	15,00

Zmiany strukturalne grup podmiotów gospodarki narodowej w województwie mazowieckim w 2012 r.

CD-ROM.....	15,00
-------------	-------

Portret województwa mazowieckiego 2010–2012

książka.....	20,00
CD-ROM.....	15,00

Statystyka gmin i powiatów województwa mazowieckiego 2002–2011

Internet

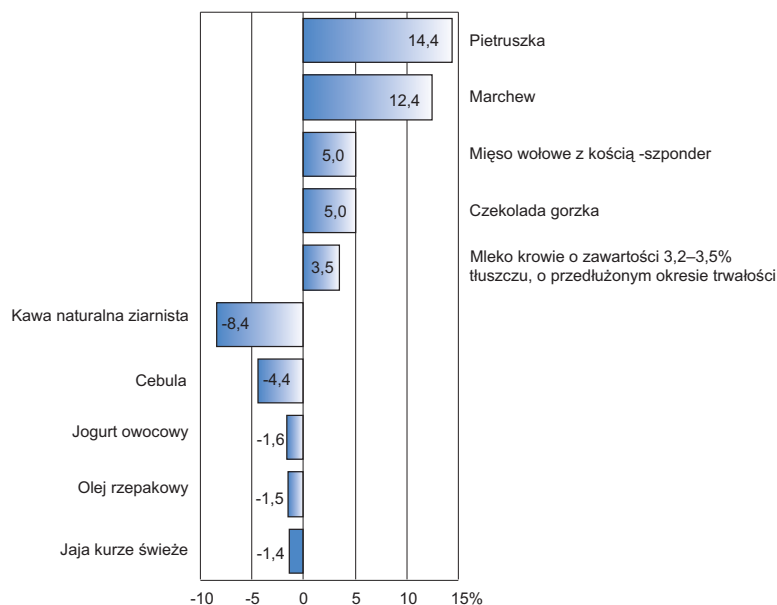
Sport w województwie mazowieckim w latach 2008–2012

książka.....	20,00
CD-ROM.....	15,00

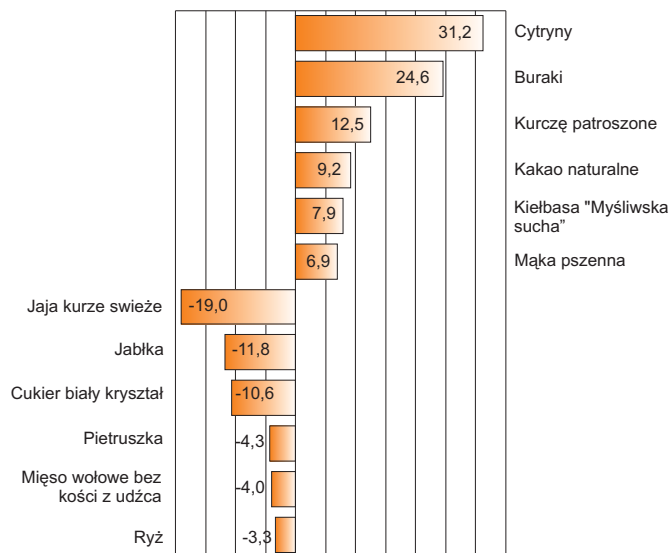
CENY DETALICZNE

Ceny detaliczne wybranych **artykułów żywnościowych** w kwietniu 2013 r. w stosunku do marca 2013 r. oraz analogicznego okresu roku ubiegłego kształtowały się w następujący sposób.

**ZMIANY CEN DETALICZNYCH
WYBRANYCH ARTYKUŁÓW ŻYWNOŚCIOWYCH W KWIETNIU 2013 R.
(miesiąc poprzedni = 100)**

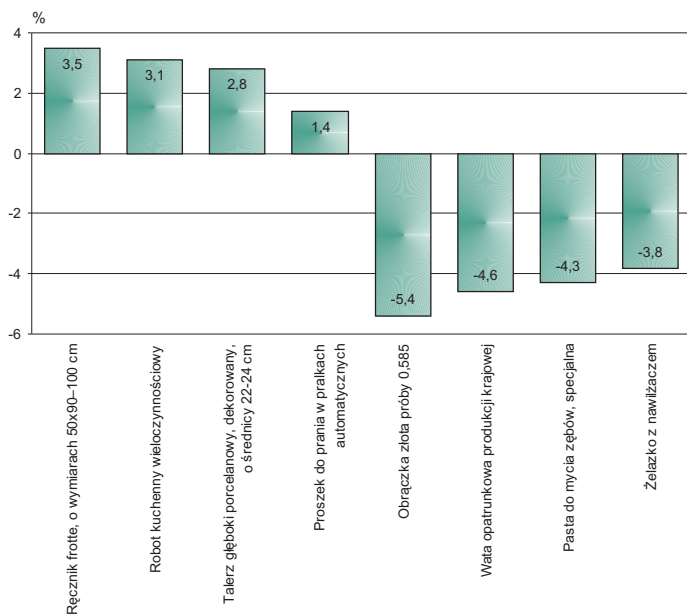


**ZMIANY CEN DETALICZNYCH
WYBRANYCH ARTYKUŁÓW ŻYWNOŚCIOWYCH W KWIETNIU 2013 R.
(analogiczny okres roku poprzedniego = 100)**

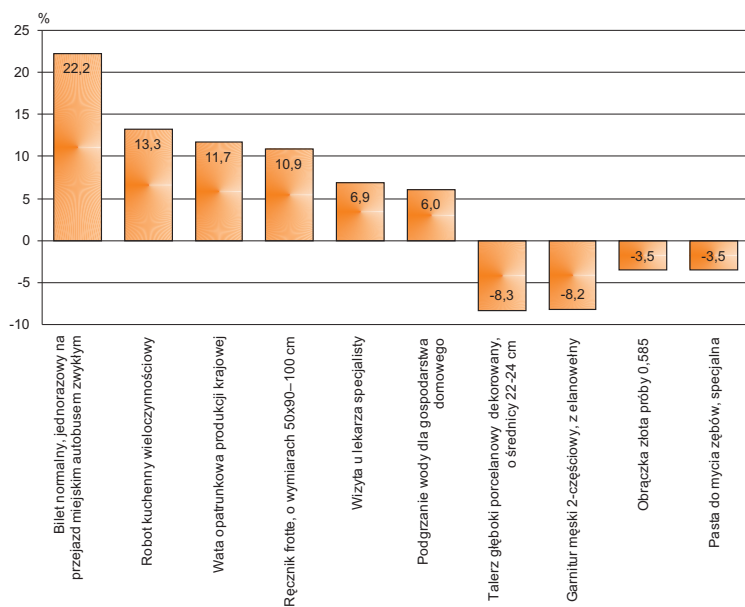


Ceny detaliczne **wybranych towarów i usług konsumpcyjnych (bez artykułów żywnościowych)** w kwietniu 2013 r. w stosunku do marca 2013 r. oraz do kwietnia 2012 r. kształtowały się w następujący sposób.

**ZMIANY CEN DETALICZNYCH WYBRANYCH TOWARÓW
I USŁUG KONSUMPCYJNYCH (bez artykułów żywnościowych) W KWIETNIU 2013 R.
(miesiąc poprzedni = 100)**



**ZMIANY CEN DETALICZNYCH WYBRANYCH TOWARÓW
I USŁUG KONSUMPCYJNYCH (bez artykułów żywnościowych) W KWIETNIU 2013 R.
(analogiczny okres roku poprzedniego = 100)**



Wśród towarów i usług niekonsumpcyjnych w kwietniu 2013 r. w stosunku do marca 2013 r. **wzrosły** ceny m.in.: piły spalinowej do cięcia drewna (o 9,6%), płynu do chłodziac samochodowych (o 7,7%), płyty wiórowej laminowanej (o 7,4%), płyty OSB3 (o 6,4%), kabiny natryskowej ze szkła (o 3,7%),

Zmniejszyły się ceny np.: paliwa do zasilania silników samochodowych, „LPG” (o 5,3%), płytki ceramicznej podłogowej (o 2,9%), zlewozmywaka dwukomorowego (o 1,6%), oleju napędowego (o 1,4%).

W porównaniu z kwietniem 2012 r. **wzrosły** ceny m.in.: gipsu budowlanego (25,8%), zaprawy klejącej do glazury i terakoty (o 25,6%), piły spalinowej do cięcia drewna (o 23,8%), miski ustępowej, tzw. kompakt (o 17,2%), okna drewnianego, 2-skrzydłowego, malowanego i szklanego (o 11,4%), silikonu (o 11,1%), baterii umywalkowej, z mieszaczem ciepłej i zimnej wody (o 9,9%).

Publikacje

Urzędu Statystycznego w Warszawie
przewidziane do wydania w 2013 r. (dok.)

**Narodowy Spis Powszechny Ludności
i Mieszkań 2011**

Atlas powiatów i gmin województwa mazowieckiego

książka.....20,00
CD-ROM..... 15,00

Gospodarstwa domowe i rodziny
w województwie mazowieckim

książka.....20,00
CD-ROM..... 15,00

Raport z wyników spisu w m.st. Warszawie

książka.....20,00
CD-ROM..... 15,00

Dojazdy do pracy w województwie
mazowieckim

książka.....20,00
CD-ROM..... 15,00

Ludność i gospodarstwa domowe w woj.
mazowieckim. Stan i struktura społeczno-
ekonomiczna

książka.....20,00
CD-ROM..... 15,00

Migracje wewnętrzne i zagraniczne
ludności w woj. mazowieckim

książka.....20,00
CD-ROM..... 15,00

**Informacje na temat publikacji
wydawanych
przez urząd uzyskamy w:**

Centrum Informacji Statystycznej,
pok. 18, parter
tel. 22 464-20-85, 22 464-23-20
faks 22 846-78-32

**oraz
w Centrach Informacji Statystycznej w:**

Oddziały w Ciechanowie
06-400 Ciechanów, ul. Nadrzeczna 1
tel. 23 672-53-12

Oddziały w Ostrołęce
07-410 Ostrołęka, ul. Insurekcyjna 3
tel. 29 760-78-50

Oddziały w Płocku
09-407 Płock, ul. Otołińska 21
tel. 24 366-50-37

Oddziały w Radomiu
26-610 Radom, ul. Planty 39/45
tel. 48 363-06-07

Oddziały w Siedlcach
08-110 Siedlce, ul. Pułaskiego 19/21
tel. 25 632-57-67

**SPRZEDAŻ DETALICZNĄ WYDAWNICTW
URZĘDU STATYSTYCZNEGO
PROWADZA:**

US w Warszawie,
Centrum Informacji Statystycznej,
parter, pok. 18

Punkt sprzedaży
Zakładu Wydawnictw Statystycznych
00-925 Warszawa,
al. Niepodległości 208 (parter)
tel. bezp. 22 608-34-27

U w a g a. Zamówienia na prenumeratę publikacji można składać przez Internet www.stat.gov.pl/warsz/ - zakładka publikacje w sprzedaży, pisemnie, faksem lub e-mailem na adres Urzędu Statystycznego w Warszawie, podając pełny adres odbiorcy z kodem pocztowym oraz numerem identyfikacyjnym płatnika VAT (NIP).

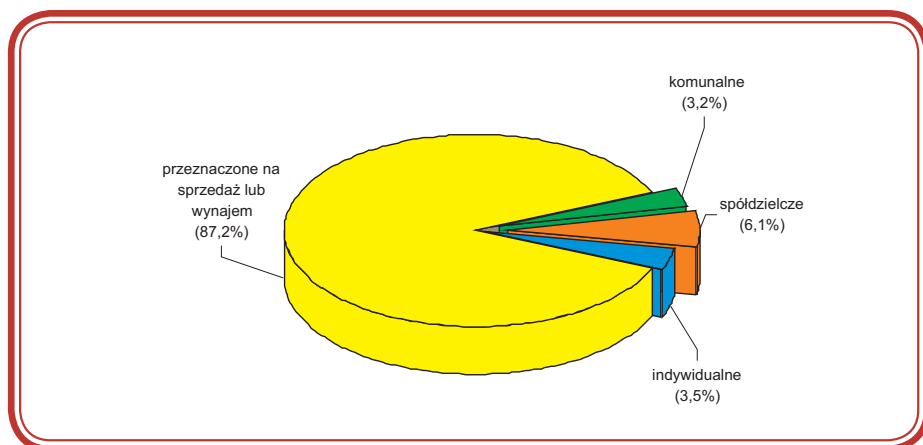


Zmniejszyły się ceny m.in.: cementu portlandzkiego (o 17,0%), paliwa do zasilania silników samochodowych, „LPG” (o 13,1%), płyty OSB3 (o 12,2%), płyty gipsowo-kartonowej (o 10,0%), płyty wiórowej laminowanej i skrzydła drzwiowego płytowego (po 8,5%), brodzika akrylowego z kabiną (o 7,6%).

BUDOWNICTWO MIESZKANIOWE

Według wstępnych danych , w Warszawie w **okresie styczeń–kwiecień 2013 r. oddano do użytkowania 4568 mieszkań** (o 15,4% więcej niż w analogicznym okresie 2012 r.), a w województwie mazowieckim 9671 mieszkań, tj. o 4,8% mniej niż w okresie styczeń–kwiecień 2012 r. Wzrost liczby oddanych mieszkań odnotowano w budownictwie realizowanym na sprzedaż lub wynajem z 2946 do 3983 mieszkań, tj. o 35,2% więcej oraz w budownictwie komunalnym ze 114 do 147, tj. o 28,9% więcej. Natomiast spadek nastąpił w budownictwie indywidualnym (z 431 do 159 mieszkań, tj. o 63,1% mniej) i w budownictwie spółdzielczym (z 468 do 279, tj. o 40,4% mniej).

**STRUKTURA MIESZKAŃ ODDANYCH
DO UŻYTKOWANIA W M.ST. WARSZAWIE WEDŁUG FORM
BUDOWNICTWA W OKRESIE STYCZEŃ–KWIECIEŃ 2013 R.**



W okresie styczeń–kwiecień 2013 r. **rozpoczęto budowę 3149 mieszkań** (o 49,1% mniej niż w analogicznym okresie 2012 r.), z czego: 2986 w budownictwie realizowanym na sprzedaż lub wynajem, 163 w budownictwie indywidualnym.

W okresie styczeń–kwiecień 2013 r. w Warszawie **wydano pozwolenia na budowę 3813 mieszkań** (o 16,4% mniej niż w analogicznym okresie 2012 r.), w tym w budynkach realizowanych przez inwestorów indywidualnych na 195 mieszkań, tj. o 42,8% mniej niż w analogicznym okresie 2012 r.

Przeciętna powierzchnia mieszkania oddanego do użytkowania w okresie styczeń – kwiecień 2013 r. wyniosła 65,4 m² i zmniejszyła się w stosunku do analogicznego okresu 2012 r. o 11,4 m². W budownictwie indywidualnym przeciętna powierzchnia użytkowa wyniosła – 180,2 m² (o 28,1 m² więcej niż w analogicznym okresie 2012 r.), w budownictwie spółdzielczym – 64,8 m² (o 4,3 m² mniej), w budownictwie realizowanym na sprzedaż lub wynajem – 61,6 m² (o 6,6 m² mniej), w budownictwie komunalnym – 45,8 m² (o 1,6 m² więcej).

¹ Dane meldunkowe.

TABL. 1. WYBRANE DANE O M. ST. WARSZAWIE

WYSZCZEGÓLNIENIE A – 2012 r. B – 2013 r.		I	II	III	IV	V	VI	VII	VIII	IX	X	XI	XII
Bezrobotni zarejestrowani (w tys.; stan w końcu okresu)	A	43,6	44,4	44,8	44,9	44,7	44,5	45,0	45,7	46,5	47,4	48,4	49,2
	B	52,2	53,8	54,8	55,6								
Stopa bezrobocia ^a (w %; stan w końcu okresu)	A	3,9	3,9	4,0	4,0	4,0	4,0	4,0	4,1	4,1	4,2	4,3	4,4
	B	4,6	4,8	4,9	4,9								
Oferty pracy (w ciągu miesiąca)	A	1701	2322	1774	2199	1815	1869	1950	2212	1928	2325	1849	1237
	B	2545	2919	2555	2326								
Liczba bezrobotnych na 1 ofertę pracy (stan w końcu okresu)	A	34	20	28	24	29	28	26	22	26	28	30	49
	B	29	19	32	33								
Przeciętne zatrudnienie w sektorze przedsiębiorstw ^b (w tys. osób)	A	958,8	960,0	956,0	952,1	949,8	950,1	950,8	949,8	947,1	946,1	944,9	941,1
	B	942,1	943,0	940,0	932,8								
poprzedni miesiąc = 100	A	100,5	100,1	99,6	99,6	99,8	100,0	100,1	99,9	99,7	99,9	99,9	99,6
	B	100,1	100,1	99,7	99,2								
analogiczny miesiąc poprzedniego roku = 100	A	101,1	101,0	100,8	100,6	100,3	100,2	99,9	99,8	99,6	99,6	99,0	98,7
	B	98,3	98,2	98,3	98,0								
Przeciętne miesięczne wynagrodzenia brutto w sektorze przedsiębiorstw ^b (w zł)	A	4780,79	4742,79	4982,40	4984,93	4692,01	4798,72	4819,22	4752,38	4758,44	4994,76	4875,60	5098,73
	B	4852,40	4833,10	5144,65	5130,28								
poprzedni miesiąc = 100	A	95,4	99,2	105,1	100,1	94,1	102,3	100,4	98,6	100,1	105,0	97,6	104,6
	B	95,2	99,6	106,4	99,7								
analogiczny miesiąc poprzedniego roku = 100	A	106,6	104,7	98,1	104,8	101,8	104,3	104,2	103,7	103,1	102,0	103,8	101,8
	B	101,5	101,9	103,3	102,9								
Mieszkania oddane do użytkowania (od początku roku)	A	747	1569	2888	3959	4790	6043	7182	8509	9804	11413	12758	13496
	B	1032	1720	4012	4568								
analogiczny okres poprzedniego roku = 100	A	140,7	222,6	265,2	288,6	211,9	200,9	187,3	183,1	183,6	151,3	153,3	144,2
	B	138,2	109,6	138,9	115,4								

^a Stosunek liczby bezrobotnych zarejestrowanych do liczby cywilnej ludności aktywnej zawodowo, tj. bez osób odbywających czynną służbę wojskową oraz pracowników jednostek budżetowych prowadzących działalność w zakresie obrony narodowej i bezpieczeństwa publicznego. ^b W przedsiębiorstwach, w których liczba pracujących przekracza 9 osób.

TABL. 1. WYBRANE DANE O M. ST. WARSZAWIE (dok.)

WYSZCZEGÓLNIENIE		I	II	III	IV	V	VI	VII	VIII	IX	X	XI	XII
A – 2012 r.													
B – 2013 r.													
Produkcja sprzedana przemysłu ^a (w cenach stałych):													
analogiczny miesiąc poprzedniego roku = 100	A	98,3	97,3	104,7	106,2	105,7	103,4	102,2	102,9	100,8	106,5	105,3	96,0
	B	109,6	108,1	101,9	106,1								
Produkcja budowlano-montażowa ^a (w cenach bieżących):													
poprzedni miesiąc = 100	A	46,8	86,4	143,6	117,6	131,1	96,9	101,9	96,0	100,4	116,6	74,5	76,3
	B	74,8	76,6	145,4	106,6								
analogiczny miesiąc poprzedniego roku = 100	A	129,4	103,7	106,3	115,5	114,7	104,2	96,9	94,8	74,6	121,8	90,4	56,5
	B	90,2	80,0	81,0	73,4								
Sprzedaż detaliczna towarów ^a (w cenach bieżących):													
poprzedni miesiąc = 100	A	68,4	100,3	116,0	98,7	101,1	98,4	101,0	98,8	103,4	107,1	91,2	123,9
	B	70,4	96,2	114,7	102,2								
analogiczny miesiąc poprzedniego roku = 100	A	108,2	112,8	112,5	106,3	107,0	104,3	105,2	105,5	106,6	104,5	102,3	97,6
	B	100,4	96,3	95,2	98,6								
Wskaźnik rentowności obrotu w przedsiębiorstwach ^b :													
brutto ^c (w %)	A	.	.	3,6	.	.	3,9	.	.	3,9	.	.	4,0
	B
netto ^d (w %)	A	.	.	2,8	.	.	3,2	.	.	3,3	.	.	3,3
	B
Podmioty gospodarki narodowej ^e (stan w końcu okresu)													
	A	340841	341569	342408	343546	344597	345744	346967	348392	349866	351578	353215	355083
	B	355528	356794	358227	358935								
w tym spółki handlowe	A	74573	75223	75771	76326	76865	77391	77959	78578	79250	80142	80937	81425
	B	82150	82817	83488	84218								
w tym z udziałem kapitału zagranicznego	A	21633	21760	21895	22042	22146	22267	22388	22506	22643	22823	22994	23081
	B	23243	23378	23553	23662								

a W przedsiębiorstwach, w których liczba pracujących przekracza 9 osób. b W których liczba pracujących przekracza 49 osób, bez przedsiębiorstw rolnictwa, leśnictwa, łowiectwa i rybactwa oraz działalności finansowej i ubezpieczeniowej; dane prezentowane są narastająco. c Relacja wyniku finansowego brutto do przychodów z całokształtu działalności. d Relacja wyniku finansowego netto do przychodów z całokształtu działalności. e W rejestrze REGON, bez osób prowadzących gospodarstwa indywidualne w rolnictwie.

U w a g a. W tablicy zastosowano następujące znaki umowne: (.) zupełny brak informacji albo brak informacji wiarygodnych, znak * oznacza, że dane zostały zmienione w stosunku do wcześniej opublikowanych.