

**MONITORING RYNKU PRACY**

**Miesięczna informacja o bezrobociu rejestrowanym  
w Polsce w czerwcu 2013 roku**

W czerwcu 2013 r. w porównaniu do maja odnotowano spadek liczby bezrobotnych i stopy bezrobocia, natomiast w stosunku do czerwca ub. roku zaobserwowano wzrost zarówno liczby bezrobotnych jak i stopy bezrobocia. Większa niż przed miesiącem i przed rokiem była liczba bezrobotnych nowo zarejestrowanych. Mniej osób niż w maju br., ale więcej niż w czerwcu 2012 r. wyrejestrowano z urzędów pracy. W końcu czerwca 2013 r. do urzędów pracy zgłoszono więcej ofert pracy niż w maju 2013 r. i czerwcu 2012 r.

| <b>Podstawowe miesięczne wyniki</b> |             |  |                         |
|-------------------------------------|-------------|--|-------------------------|
| Czerwiec 2012 r.                    | Maj 2013 r. | <i>Stan w końcu miesiąca</i>                     | <b>Czerwiec 2013 r.</b> |
| 1964,4                              | 2176,3      | Bezrobotni zarejestrowani w tys.                 | <b>2109,1</b>           |
| 12,3                                | 13,5        | Stopa bezrobocia rejestrowanego w % <sup>1</sup> | <b>13,2</b>             |
| 176,5                               | 176,2       | Bezrobotni nowo zarejestrowani (napływ) w tys.   | <b>177,7</b>            |
| 226,0                               | 255,5       | Osoby wyłączone z ewidencji (odpływ) w tys.      | <b>244,8</b>            |
| 44,4                                | 47,0        | Oferty pracy w tys.                              | <b>48,1</b>             |

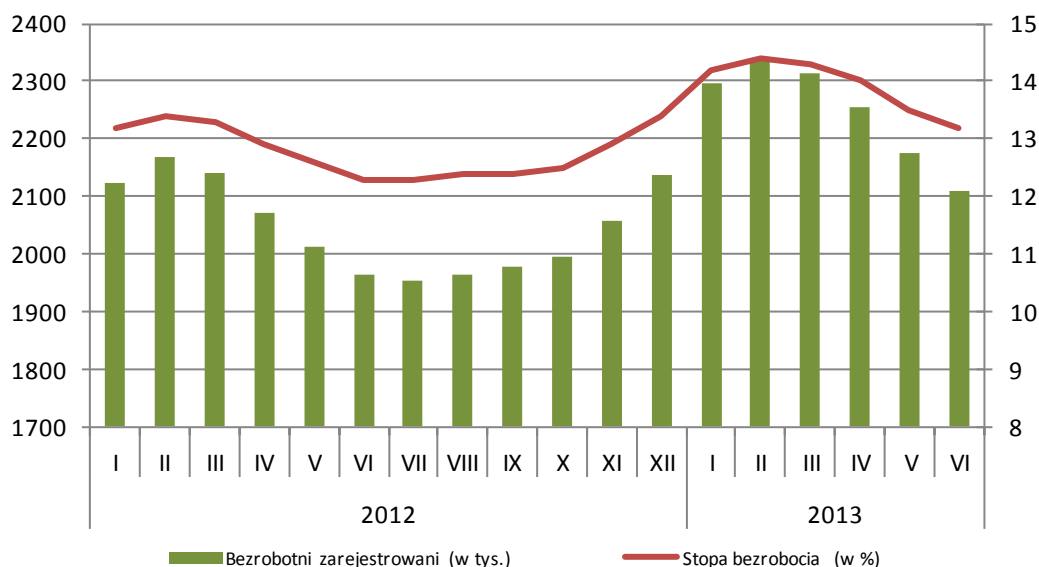
Liczba bezrobotnych zarejestrowanych w urzędach pracy w końcu czerwca 2013 r. wyniosła 2109,1 tys. osób (w tym 1064,3 tys. kobiet) i była niższa niż przed miesiącem o 67,2 tys. osób (tj. o 3,1%). W ujęciu rocznym wzrosła o 144,7 tys. (w analogicznym okresie 2012 roku zanotowano spadek o 49,5 tys., tj. o 2,5%).

W stosunku do maja 2013 r. spadek liczby bezrobotnych odnotowano we wszystkich województwach, najbardziej znaczący w: opolskim (o 5,0%), pomorskim (o 4,3%), zachodniopomorskim (o 4,1%) oraz warmińsko-mazurskim i wielkopolskim (po 3,8%). W porównaniu z czerwcem 2012 r. liczba bezrobotnych zwiększyła się we wszystkich województwach, najbardziej znaczący wzrost odnotowano w województwach: mazowieckim (12,0%), małopolskim (10,8%), śląskim (10,6%), pomorskim (8,3%) i wielkopolskim (8,0%).

<sup>1</sup> Procentowy udział liczby bezrobotnych w liczbie cywilnej ludności aktywnej zawodowo, bez pracowników jednostek budżetowych prowadzących działalność w zakresie obrony narodowej i bezpieczeństwa publicznego.

## Bezrobotni zarejestrowani i stopa bezrobocia

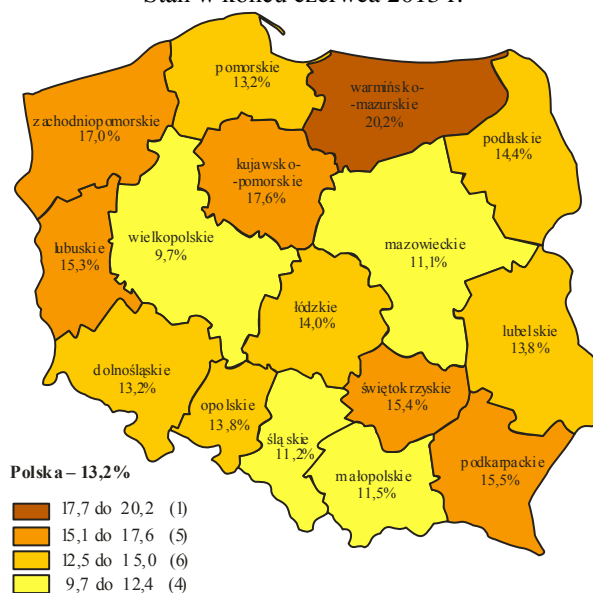
Stan w końcu miesiąca



Bezrobotni zarejestrowani w urzędach pracy w końcu czerwca 2013 r. stanowili 13,2% **cywilnej ludności aktywnej zawodowo** (w maju 2013 r. – 13,5%, w czerwcu 2012 r. – 12,3%). Najwyższa stopa bezrobocia utrzymywała się nadal w województwach: warmińsko-mazurskim (20,2%), kujawsko-pomorskim (17,6%), zachodniopomorskim (17,0%), podkarpackim (15,5%), świętokrzyskim (15,4%) i lubuskim (15,3%). Najniższą stopą bezrobocia charakteryzowały się województwa: wielkopolskie (9,7%), mazowieckie (11,1%), śląskie (11,2%) oraz małopolskie (11,5%).

## Stopa bezrobocia według województw

Stan w końcu czerwca 2013 r.



**Do urzędów pracy w ciągu miesiąca** zgłosiło się 177,7 tys. osób poszukujących zatrudnienia (o 1,5 tys. więcej niż w maju 2013 r. i o 1,1 tys. więcej niż w czerwcu 2012 r.). Wśród bezrobotnych nowo zarejestrowanych 137,6 tys. osób, tj. 77,5% stanowiły osoby rejestrujące się po raz kolejny (przed miesiącem – 76,1%, przed rokiem – 76,7%). Spośród osób nowo zarejestrowanych 21,3% stanowiły osoby dotychczas niepracujące (przed miesiącem 21,2% i 21,4% przed rokiem). Osoby do 24-go roku życia stanowiły 29,3% ogólnej liczby nowo zarejestrowanych (przed miesiącem – 29,5%, przed rokiem – 29,0%). Odsetek nowo zarejestrowanych absolwentów (tj. osób, dla których okres od momentu zakończenia nauki do momentu rejestracji nie przekroczył 12 miesięcy) wyniósł 12,1% ogólnej liczby nowo zarejestrowanych (przed miesiącem 12,5%, w czerwcu 2012 r. – 11,5%), w tej grupie 23,8% stanowiły osoby, które ukończyły szkołę wyższą do 27-go roku życia

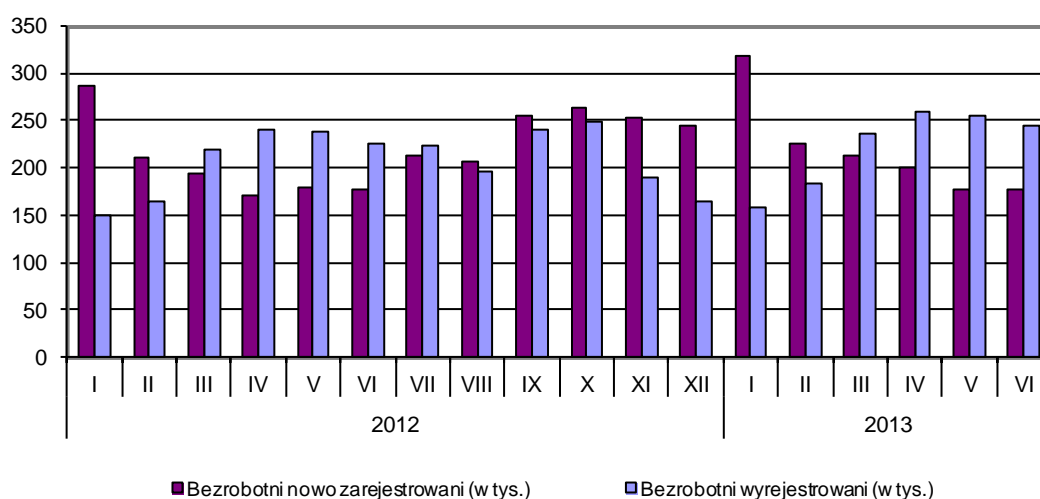
(przed miesiącem 20,2%, w czerwcu 2012 r. – 24,9%). Udział osób zwolnionych z przyczyn dotyczących zakładu pracy w ogólnej liczbie nowych rejestracji wyniósł 6,8% (przed miesiącem 6,9%, przed rokiem 4,4%). Spośród osób nowo zarejestrowanych 40,4% mieszkało na wsi (w maju 2013 r. i czerwcu 2012 r. po 40,3%).

Najwyższą **stopę napływu**<sup>2</sup> bezrobotnych do urzędów pracy w czerwcu 2013 r. zanotowano w województwach: lubuskim i warmińsko-mazurskim (po 1,7%) oraz kujawsko-pomorskim i zachodniopomorskim (po 1,5%), zaś najniższą – w województwach: mazowieckim (0,8%), małopolskim i wielkopolskim (po 0,9%) oraz lubelskim i śląskim (po 1,0%).

W czerwcu 2013 r. stosunkowo wysoką **stopę odpływu**<sup>3</sup> bezrobotnych z urzędów pracy odnotowano w województwach: opolskim (14,3%), lubuskim (13,5%), pomorskim (13,2%), wielkopolskim (13,0%), zachodniopomorskim (12,7%), dolnośląskim (12,4%) i warmińsko-mazurskim (12,0%).

### Bezrobotni nowo zarejestrowani (*napływ*) i wyrejestrowani (*odpływ*)

W okresie sprawozdawczym



Ogółem **wylącono z ewidencji** 244,8 tys. osób, tj. 11,3% ogółu bezrobotnych z końca ubiegłego miesiąca (w maju 2013 r. – 255,5 tys., tj. 11,3%, w czerwcu 2012 r. – 226,0 tys. osób, tj. 11,2%). Z ogólnej liczby wyrejestrowanych 111,1 tys. (45,4%) bezrobotnych podjęło pracę oferowaną przez urzędy pracy (w poprzednim miesiącu 120,5 tys. osób, tj. 47,2%, przed rokiem 94,6 tys. osób, tj. 41,8%), z tego 15,6 tys. osób podjęło prace subsydiowane (w maju 2013 r. – 17,3 tys., w czerwcu 2012 r. – 12,6 tys.), a 95,6 tys. – niesubsydiowane (przed miesiącem – 103,2 tys., przed rokiem – 81,9 tys.). W ramach prac subsydiowanych – 2,8 tys. osób podjęło prace interwencyjne (przed miesiącem 3,4 tys., przed rokiem 2,7 tys.), a przy robotach publicznych zatrudniono – 2,6 tys. osób (w poprzednim miesiącu 4,4 tys., przed rokiem 2,2 tys.). W związku z rozpoczęciem szkolenia i stażu

<sup>2</sup> Stosunek liczby bezrobotnych nowo zarejestrowanych do liczby cywilnej ludności aktywnej zawodowo.

<sup>3</sup> Stosunek liczby bezrobotnych wyrejestrowanych w miesiącu sprawozdawczym do liczby bezrobotnych na koniec poprzedniego miesiąca.

wyłączono z rejestru bezrobotnych 29,7 tys. osób (w maju 2013 r. – 32,1 tys., w czerwcu 2012 r. – 26,7 tys.). Z pozostałych osób wykreślonych z ewidencji 68,1 tys. utraciło status bezrobotnego w wyniku niepotwierdzenia gotowości do pracy (w maju 2013 r. – 66,6 tys., w czerwcu 2012 r. – 70,0 tys.), zaś 13,9 tys. osób dobrowolnie z niego zrezygnowało. Ponadto 2,3 tys. osób nabyło prawa emerytalne lub rentowe.

Większość bezrobotnych pozostających w ewidencji urzędów pracy to **osoby, które wcześniej pracowały zawodowo**. W końcu czerwca 2013 r. zbiorowość ta liczyła 1734,4 tys. (tj. 82,2% ogółu zarejestrowanych), wobec 1793,0 tys. (82,4%) w maju 2013 r. i 1595,4 tys. (81,2%) w czerwcu 2012 r. W tej grupie 115,1 tys. osób, tj. 6,6%, utraciło pracę z przyczyn dotyczących zakładu pracy (przed miesiącem 115,9 tys. osób, tj. 6,5%, przed rokiem 67,3 tys., tj. 4,2%).

**Bez prawa do zasiłku** pozostawało 1769,1 tys. osób (tj. 83,9% ogółu zarejestrowanych bezrobotnych), wobec 1817,5 tys. osób (83,5%) w maju 2013 r. i 1635,8 tys. (83,3%) w czerwcu 2012 roku. W tej grupie bezrobotnych 43,3% to mieszkańcy wsi.

W czerwcu 2013 r. pracodawcy zgłosili do urzędów pracy 76,1 tys. **ofert pracy** (przed miesiącem 76,4 tys., przed rokiem 67,3 tys.). W końcu omawianego miesiąca urzędy pracy dysponowały ofertami pracy dla 48,1 tys. osób (w tym 9,9 tys. to oferty niewykorzystane dłużej niż jeden miesiąc), osobom niepełnosprawnym urzędy oferowały 4,4 tys. wolnych miejsc pracy.

Z danych na koniec czerwca 2013 r. wynika, że 432 **zakłady pracy zadeklarowały zwolnienie** w najbliższym czasie 33,9 tys. pracowników, w tym z sektora publicznego 7,9 tys. osób (przed rokiem odpowiednio: 354 zakłady, 33,0 tys. pracowników, w tym z sektora publicznego 9,0 tys. osób).

Opracowała:

Iwona Pasierowska, Gł. Specjalista

*Departament Badań Demograficznych i Rynku Pracy*

*Tel. 22 608 30 28*