

Koniunktura w przetwórstwie przemysłowym, budownictwie, handlu i usługach – listopad 2019 r.

22.11.2019 r.


100,2

Ogólny wskaźnik syntetyczny koniunktury gospodarczej GUS (SI)

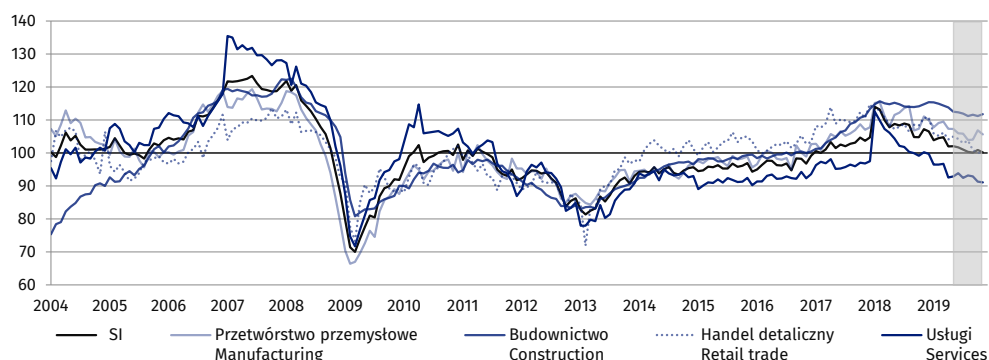
Ogólny wskaźnik syntetyczny koniunktury gospodarczej GUS (SI) w listopadzie 2019 r. kształtuje się na poziomie niższym w stosunku do notowanego w październiku 2019 r. oraz w listopadzie 2018 r.

Ogólny wskaźnik syntetyczny koniunktury gospodarczej GUS dla Polski (SI) w listopadzie 2019 r.

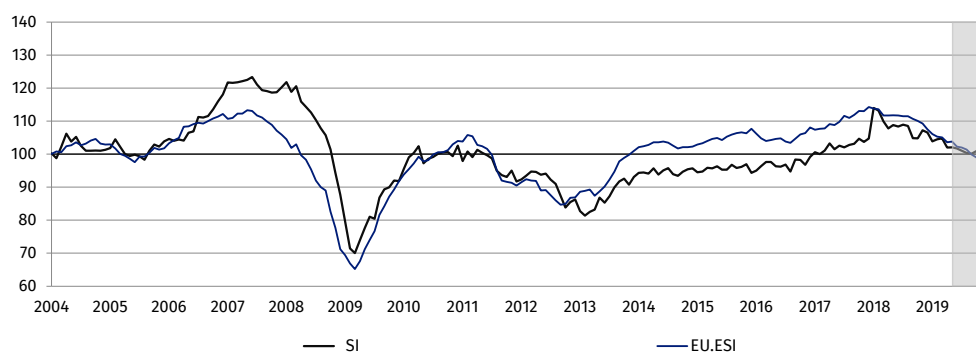
Składowa dla przetwórstwa przemysłowego i handlu detalicznego kształtuje się na poziomie niższym od notowanego w październiku br., dotycząca budownictwa – na wyższym poziomie. W przypadku usług składowa kształtuje się na poziomie zbliżonym do notowanego w ubiegłym miesiącu. W stosunku do listopada 2018 r. wartości wszystkich składowych są niższe.

Wskaźniki ocen diagnostycznych i prognostycznych są niższe zarówno w stosunku do zgłaszanych przed miesiącem, jak i przed rokiem.

Wykres 1. Ogólny wskaźnik syntetyczny koniunktury gospodarczej GUS dla Polski (SI) i jego dekompozycja

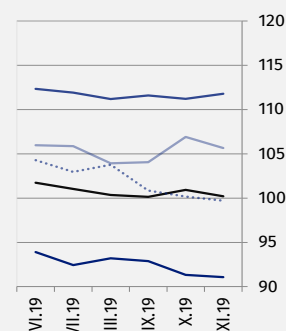


Wykres 2. Ogólny wskaźnik syntetyczny koniunktury gospodarczej GUS dla Polski (SI), wskaźnik odczuć ekonomicznych dla Unii Europejskiej (EU.ESI)¹

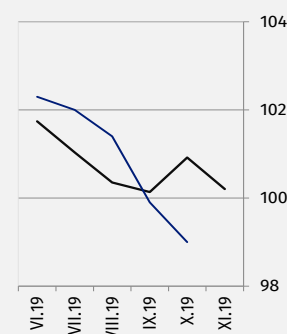


Wartość składowej dla przetwórstwa przemysłowego kształtuje się w listopadzie na poziomie niższym od notowanego w październiku 2019 r.

SI w ostatnich sześciu miesiącach



SI oraz EU.ESI w ostatnich sześciu miesiącach



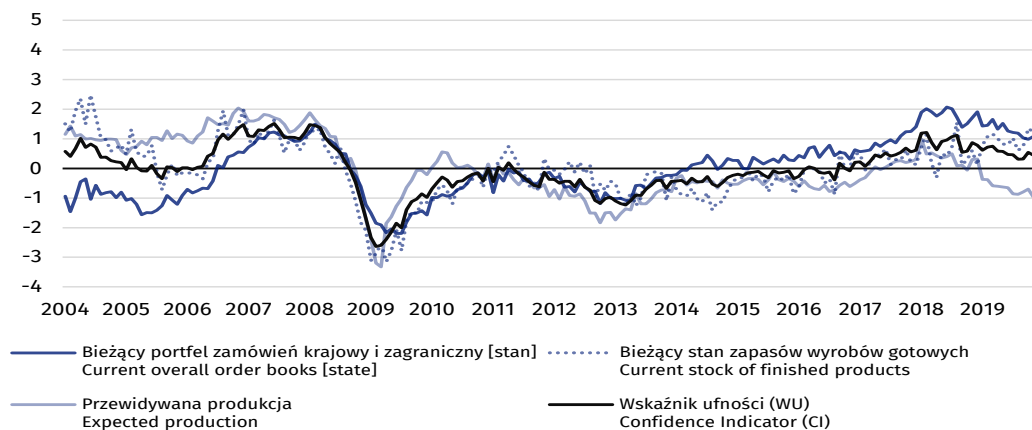
¹ Patrz Business and Consumer Surveys, Komisja Europejska, DG ECFIN

http://ec.europa.eu/economy_finance/db_indicators/surveys/index_en.htm

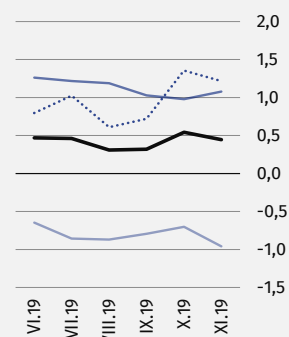
Wskaźnik ufności – Przetwórstwo przemysłowe

W listopadzie 2019 r. wskaźnik ufności w przetwórstwie przemysłowym kształtuje się na dodatnim poziomie, ale niższym w stosunku do notowanego przed miesiącem. Oceny bieżącego portfela zamówień (krajowego i zagranicznego) są pozytywne i nieco lepsze od sygnalizowanych w październiku br. Prognozy produkcji są bardziej pesymistyczne od formułowanych w ubiegłym miesiącu. Zgłaszany jest niedobór zapasów wyrobów gotowych.

Wykres 3. Wskaźnik ufności i jego składowe – przetwórstwo przemysłowe



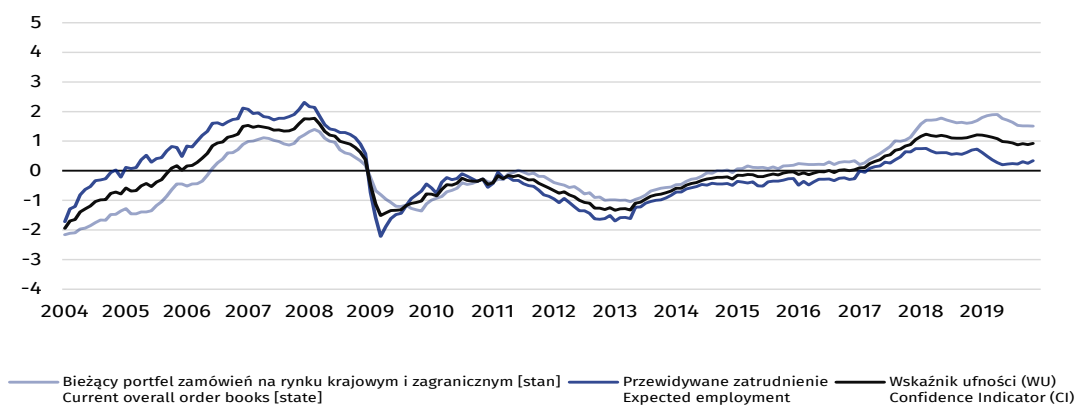
Wskaźnik ufności w przetwórstwie przemysłowym kształtuje się na dodatnim poziomie, ale niższym niż w październiku 2019 r.



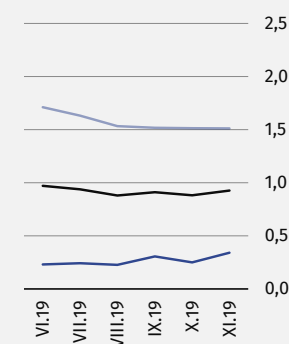
Wskaźnik ufności – Budownictwo

Wskaźnik ufności w budownictwie kształtuje się w listopadzie na dodatnim poziomie, podobnym jak przed miesiącem. Utrzymują się pozytywne oceny bieżącego portfela zamówień na rynku krajowym i zagranicznym, natomiast prognozy zatrudnienia są nieco bardziej optymistyczne od formułowanych w październiku br.

Wykres 4. Wskaźnik ufności i jego składowe – budownictwo



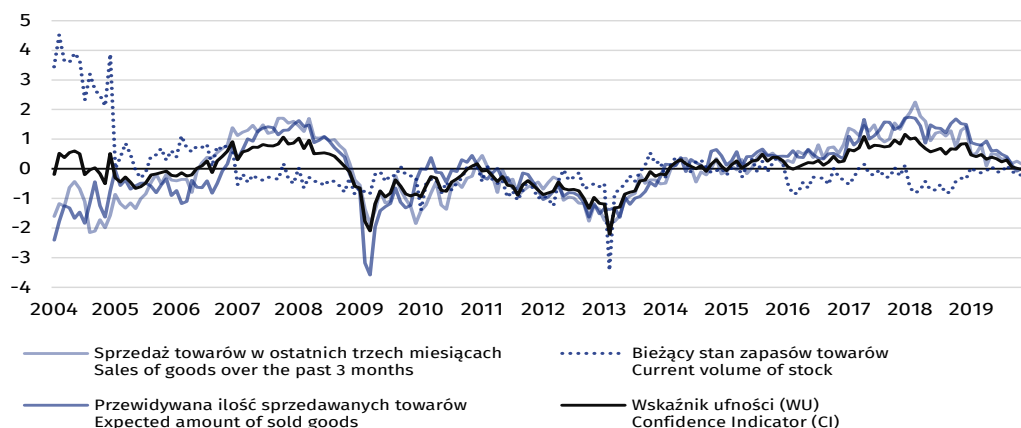
Wskaźnik ufności w budownictwie kształtuje się na poziomie dodatnim, zbliżonym do odnotowanego w październiku 2019 r.



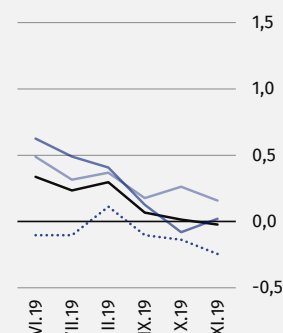
Wskaźnik ufności – Handel detaliczny

W listopadzie 2019 r. wskaźnik ufności w handlu detalicznym kształtuje się na poziomie zbliżonym do sygnalizowanego przed miesiącem. Oceny sprzedaży zrealizowanej w ostatnich trzech miesiącach są nieco mniej korzystne niż sygnalizowano w październiku br. Przewidywania dotyczące sprzedaży wskazują, że w najbliższych trzech miesiącach może ona nie zmienić się. Bieżący stan zapasów towarów jest uznawany za zbliżony do odpowiedniego w stosunku do zapotrzebowania.

Wykres 5. Wskaźnik ufności i jego składowe – handel detaliczny



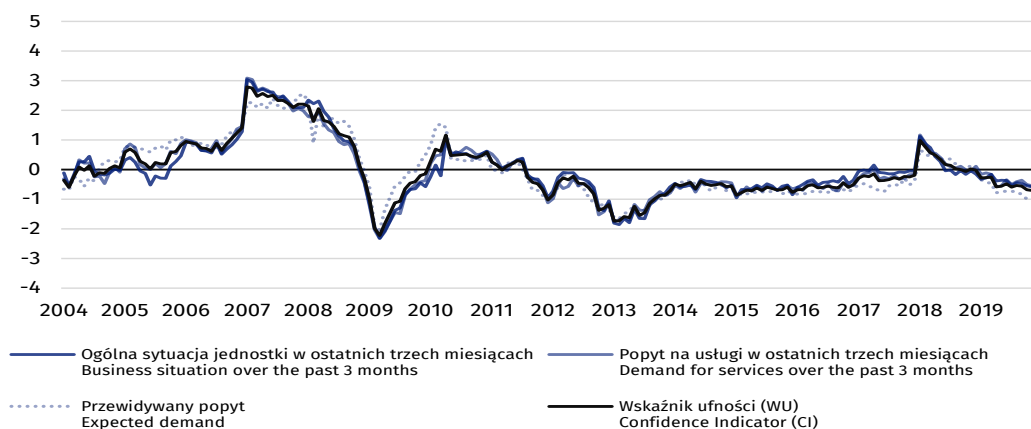
Wskaźnik ufności w handlu detalicznym kształtuje się na poziomie zbliżonym do sygnalizowanego w październiku 2019 r.



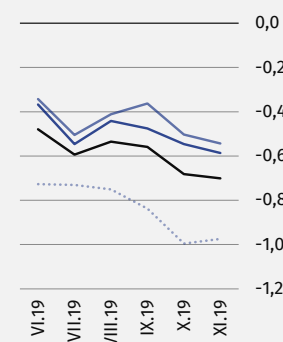
Wskaźniki ufności – Usługi

W listopadzie 2019 r. wskaźnik ufności w usługach kształtuje się na ujemnym poziomie, zbliżonym do notowanego przed miesiącem. Oceny formułowane dla ostatnich trzech miesięcy zarówno w przypadku ogólnej sytuacji gospodarczej, jak i popytu są negatywne. Prognozy popytu są pesymistyczne, podobnie jak w październiku br.

Wykres 6. Wskaźnik ufności i jego składowe – usługi



Wskaźnik ufności w usługach kształtuje się na ujemnym poziomie, zbliżonym do notowanego w październiku 2019 r.



Analizy z zakresu barier działalności przedsiębiorstw będą dostępne w publikacji *Koniunktura w przetwórstwie przemysłowym, budownictwie, handlu i usługach 2000-2019*, która ukaże się 25 listopada 2019 r.

U W A G A: Od stycznia 2020 r. ulegnie zmianie zawartość informacji sygnalnej *Koniunktura w przetwórstwie przemysłowym, budownictwie, handlu i usługach*. W miejsce Ogólnego wskaźnika syntetycznego koniunktury gospodarczej GUS (SI) obliczanego na podstawie metodologii Komisji Europejskiej prezentowany będzie Wskaźnik ogólnego klimatu koniunktury gospodarczej (wyrównany i niewyrównany sezonowo). Informacja o Ogólnym wskaźniku syntetycznym koniunktury gospodarczej GUS (SI) zostanie przeniesiona do publikacji *Koniunktura w przetwórstwie przemysłowym, budownictwie, handlu i usługach 2000-2020* zawierającej również bazy danych Excel, uwagi metodologiczne i wzory ankiet.

Opracowanie merytoryczne:
**Departament Studiów
Makroekonomicznych i Finansów
Olga Gaca**
Tel: 22 608 36 51
e-mail: o.gaca@stat.gov.pl

Wydział Współpracy z Mediami

Tel: 22 608 34 91, 22 608 38 04

e-mail: obslugaprasowa@stat.gov.pl

Rzeczposzechnianie:
Rzecznik Prasowy Prezesa GUS

Karolina Banaszek
Tel: 22 608 34 75, 22 608 30 09
e-mail: rzecznik@stat.gov.pl



www.stat.gov.pl



@GUS_STAT



@GlownyUrzadStatystyczny

Powiązane opracowania

[Koniunktura gospodarcza w przetwórstwie przemysłowym, budownictwie, handlu i usługach 2000 – 2019](#)

Informacje sygnałne – opinie formułowane przez jednostki z siedzibą w danym województwie dostępne na stronach Urzędów Statystycznych

[Infografika – Koniunktura gospodarcza w Polsce](#)

[Badanie koniunktury gospodarczej – zeszyt metodologiczny](#)

Temat dostępny w bazach danych

[Dziedzina Baza Wiedzy Koniunktura Gospodarcza](#)

[Bank Danych Makroekonomicznych \(BDM\)](#)

Ważniejsze pojęcia dostępne w słowniku

[Koniunktura gospodarcza](#)

[Wskaźnik ufności](#)



Niniejszy dokument został sporządzony przy finansowej pomocy Unii Europejskiej. Poglądy w nim prezentowane są poglądami Głównego Urzędu Statystycznego, a zatem nie mogą być w żadnym wypadku uznawane za odzwierciedlenie oficjalnej opinii Komisji Europejskiej.

