

# Koniunktura w przetwórstwie przemysłowym, budownictwie, handlu i usługach – styczeń 2019 r.

**22 stycznia 2019 r.**

**103,4**
**Ogólny wskaźnik syntetyczny koniunktury gospodarczej GUS (SI)**

**Ogólny wskaźnik syntetyczny koniunktury gospodarczej GUS (SI) w styczniu 2019 r. kształtuje się na poziomie niższym od notowanego w grudniu 2018 r. i przed rokiem. Wskaźnik ten od stycznia 2017 r. przyjmuje wartości powyżej średniej długookresowej.**

Ogólny wskaźnik syntetyczny koniunktury gospodarczej GUS (SI) kształtuje się w styczniu 2019 r. na poziomie niższym od notowanego w grudniu 2018 r.

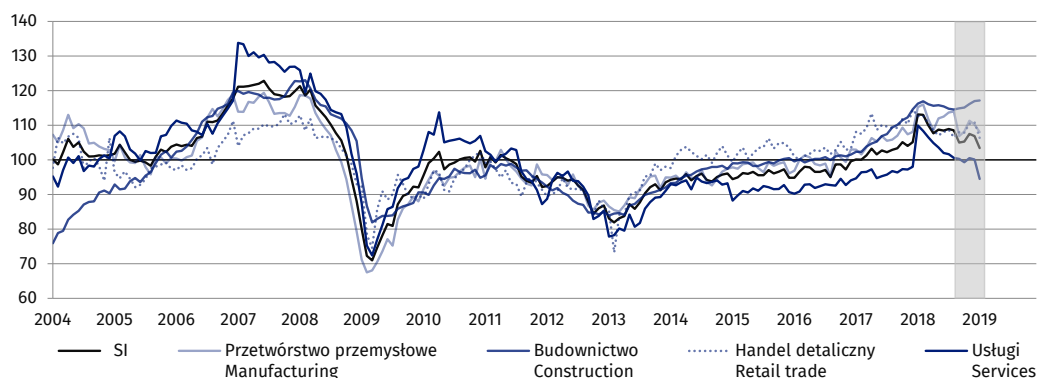
## Ogólny wskaźnik syntetyczny koniunktury gospodarczej GUS dla Polski (SI) w styczniu 2019 r.

Składowa odnosząca się do przetwórstwa przemysłowego, handlu detalicznego oraz usług kształtuje się na poziomie niższym od notowanego w grudniu i styczniu ub.r., a dotycząca budownictwa na poziomie zbliżonym.

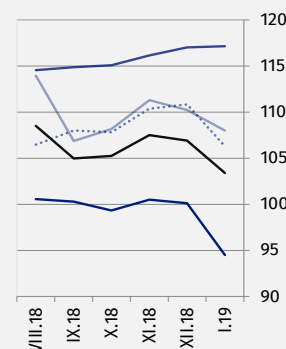
Wskaźniki ocen diagnostycznych i progностycznych są istotnie niższe od zgłaszanych przed rokiem, natomiast w stosunku do poprzedniego miesiąca maleje składowa ocen progностycznych, a utrzymuje się – ocen diagnostycznych.

Wartość składowej odnoszącej się do budownictwa kształtuje się w styczniu na poziomie zbliżonym do notowanego w grudniu 2018 r.

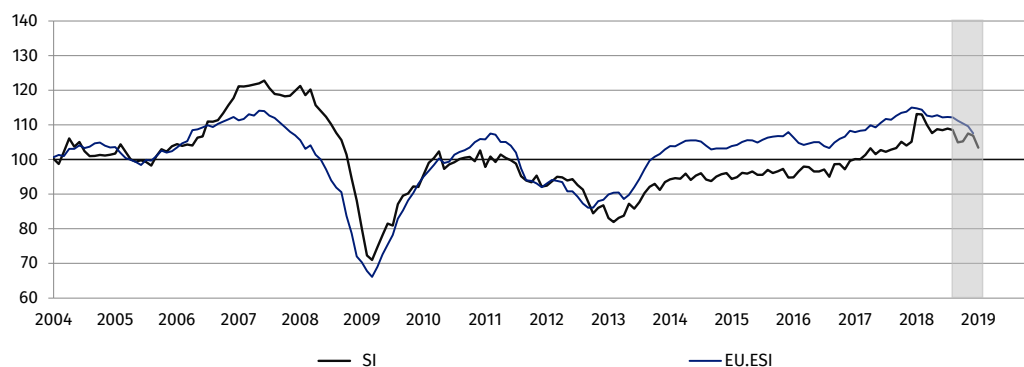
**Wykres 1. Ogólny wskaźnik syntetyczny koniunktury gospodarczej GUS dla Polski (SI) i jego dekompozycja**



**SI w ostatnich sześciu miesiącach**



**Wykres 2. Ogólny wskaźnik syntetyczny koniunktury gospodarczej GUS dla Polski (SI), wskaźniki odczuć ekonomicznych dla Unii Europejskiej (EU.ESI)<sup>1</sup>**



**SI oraz EU.ESI w ostatnich sześciu miesiącach**



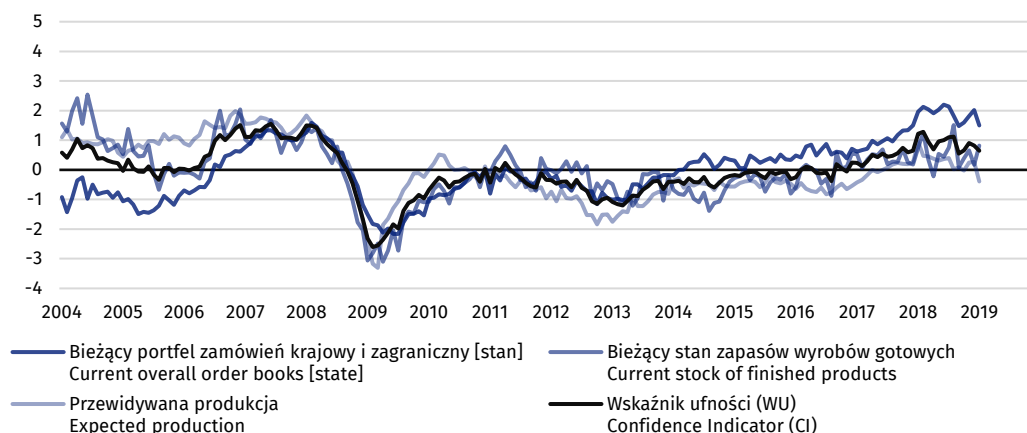
<sup>1</sup> Patrz Business and Consumer Surveys, Komisja Europejska, DG ECFIN [http://ec.europa.eu/economy\\_finance/db\\_indicators/surveys/index\\_en.htm](http://ec.europa.eu/economy_finance/db_indicators/surveys/index_en.htm)

### Wskaźnik ufności – Przetwórstwo przemysłowe

Wskaźnik ufności w przetwórstwie przemysłowym kształtuje się na dodatnim poziomie, niższym niż w grudniu i przed rokiem. Bieżący portfel zamówień (krajowy i zagraniczny) oceniany jest mniej korzystnie niż przed miesiącem. Prognozy produkcji są negatywne. Zgłaszany jest niedobór zapasów wyrobów gotowych.

Wskaźnik ufności w przetwórstwie przemysłowym kształtuje się na dodatnim poziomie, choć niższym niż w grudniu 2018 r.

Wykres 3. Wskaźnik ufności i jego składowe – przetwórstwo przemysłowe

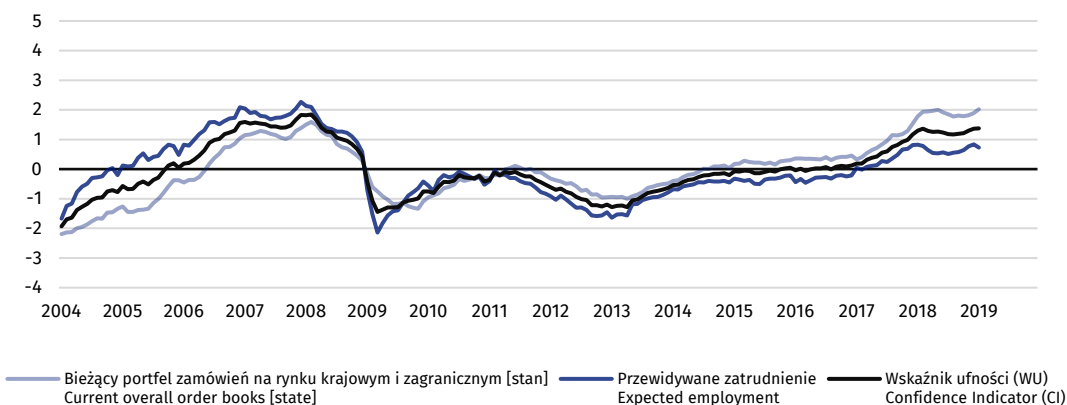


### Wskaźnik ufności – Budownictwo

Wskaźnik ufności w budownictwie kształtuje się w styczniu na dodatnim poziomie, zbliżonym do notowanego przed miesiącem. Oceny bieżącego portfela zamówień na rynku krajowym i zagranicznym są bardziej pozytywne niż w grudniu, natomiast prognozy zatrudnienia – mniej optymistyczne od formułowanych w ubiegłym miesiącu.

Wskaźnik ufności w budownictwie kształtuje się na dodatnim poziomie, zbliżonym do notowanego w grudniu 2018 r.

Wykres 4. Wskaźnik ufności i jego składowe – budownictwo

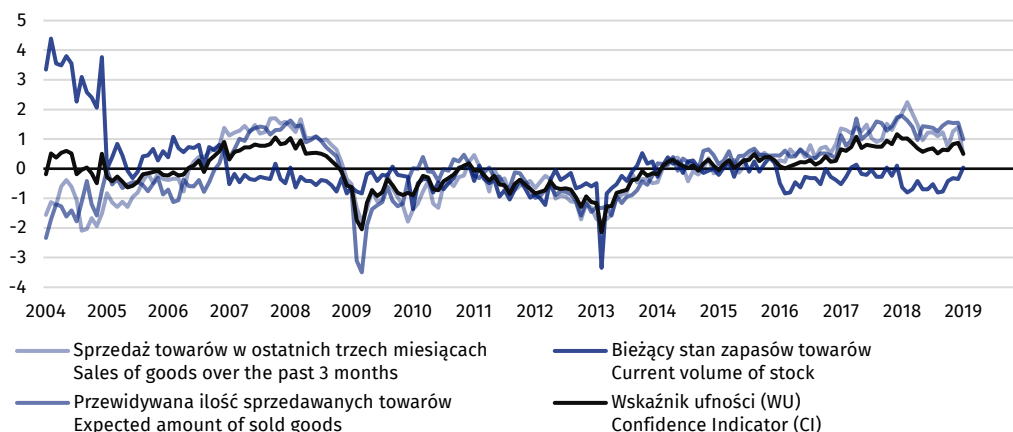


### Wskaźnik ufności – Handel detaliczny

Mimo iż wskaźnik ufności w handlu detalicznym kształtuje się w styczniu na dodatnim poziomie, jest najniższy od grudnia 2016 r. Oceny sprzedaży zrealizowanej w ostatnich trzech miesiącach są najmniej optymistyczne od sierpnia 2016 r. Przewidywania dotyczące sprzedaży są korzystne, ale ostrożniejsze do formułowanych w ostatnich ośmiu miesiącach. Bieżący stan zapasów towarów jest uznawany za zbliżony do odpowiedniego.

Wskaźnik ufności w handlu detalicznym kształtuje się na dodatnim poziomie, ale niższym niż w grudniu 2018 r.

**Wykres 5. Wskaźnik ufności i jego składowe – handel detaliczny**

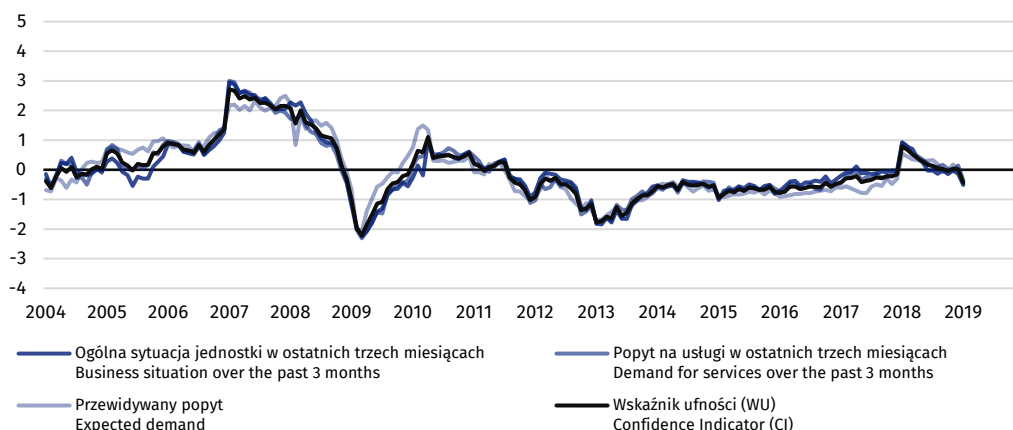


**Wskaźniki ufności – Usługi**

W styczniu wskaźnik ufności w usługach kształtuje się na ujemnym poziomie, niższym w stosunku do prezentowanego przed miesiącem. Oceny formułowane dla ostatnich trzech miesięcy zarówno dla ogólnej sytuacji gospodarczej, jak i dla popytu są negatywne. Prognozy popytu są pesymistyczne i gorsze od przewidywań z grudnia.

Wskaźnik ufności w usługach kształtuje się na ujemnym poziomie, niższym od prezentowanego w grudniu 2018 r.

**Wykres 6. Wskaźnik ufności i jego składowe – usługi**

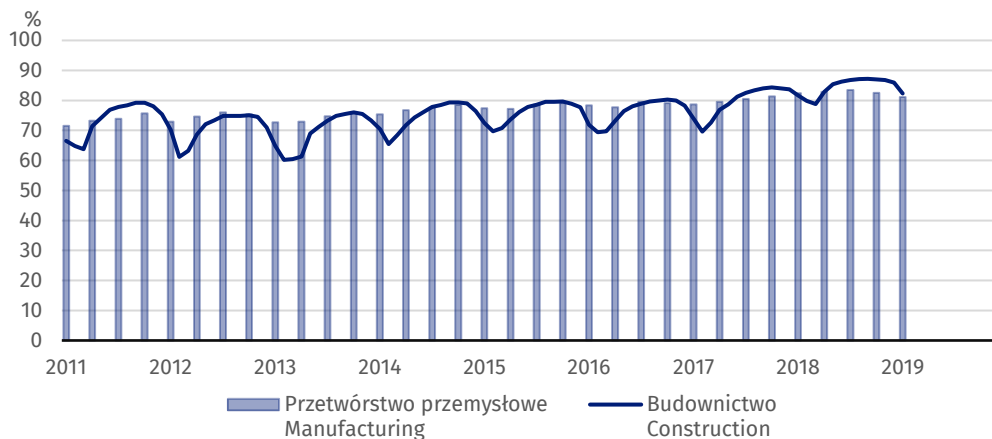


## Stopień wykorzystania mocy produkcyjnych

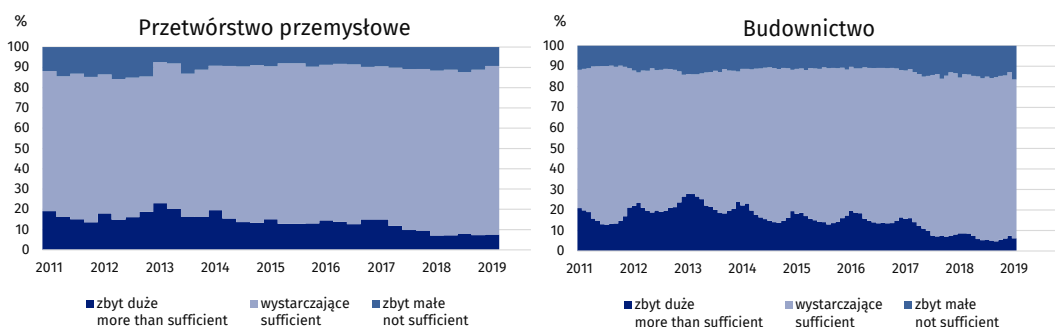
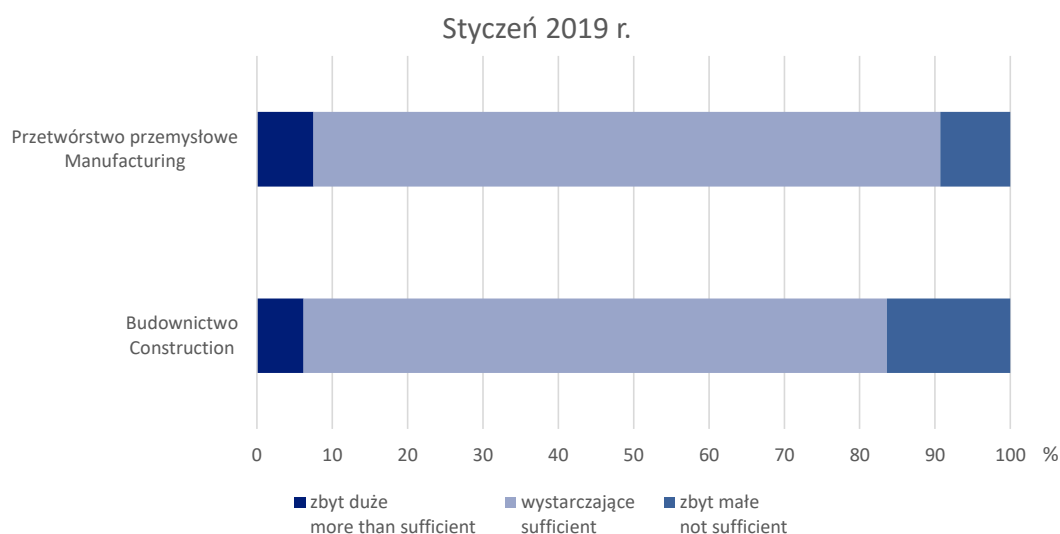
W bieżącym miesiącu wykorzystanie mocy produkcyjnych zgłaszane przez firmy budowlane wynosi 82,3% (przed rokiem 81,7%). Wykorzystanie mocy produkcyjnych w sekcji przetwórstwo przemysłowe wynosi 81,1% (w styczniu ub.r. 82,4%). Najwyższe wykorzystanie mocy produkcyjnych w przetwórstwie przemysłowym odnotowują producenci mebli oraz zajmujący się naprawą, konserwacją i instalowaniem maszyn i urządzeń, a najniższe – producenci skór i wyrobów ze skór wyprawionych.

Wykorzystanie mocy produkcyjnych w budownictwie wynosi 82,3%, a w przetwórstwie przemysłowym – 81,1%.

**Wykres 8. Stopień wykorzystania mocy produkcyjnych w przetwórstwie przemysłowym i budownictwie**



**Wykres 9. Aktualne moce produkcyjne w przetwórstwie przemysłowym i budownictwie**



Analizy z zakresu barier działalności przedsiębiorstw są dostępne w publikacji *Koniunktura w przetwórstwie przemysłowym, budownictwie, handlu i usługach 2000-2019*, która ukaże się 24 stycznia 2019 r.

Opracowanie merytoryczne:  
**Departament Studiów  
Makroekonomicznych i Finansów  
Olga Gaca**  
Tel: 22 608 3651  
**e-mail: [o.gaca@stat.gov.pl](mailto:o.gaca@stat.gov.pl)**

#### **Wydział Współpracy z Mediami**

**tel.:** 22 608 3491, 22 608 3804

**faks:** 22 608 3886

**e-mail:** [obslugaprasowa@stat.gov.pl](mailto:obslugaprasowa@stat.gov.pl)

Rzeczniczka prasowa:  
**Rzecznik Prasowy Prezesa GUS**

**Karolina Dawidziuk**  
Tel: 22 608 3475, 22 608 3009  
**e-mail: [rzecznik@stat.gov.pl](mailto:rzecznik@stat.gov.pl)**



[www.stat.gov.pl](http://www.stat.gov.pl)



@GUS\_STAT



@GlownyUrzadStatystyczny

### **Powiązane opracowania**

[Koniunktura gospodarcza w przetwórstwie przemysłowym, budownictwie, handlu i usługach 2000 – 2019](#)

Informacje sygnałowe – opinie formułowane przez jednostki z siedzibą w danym województwie dostępne na stronach Urzędów Statystycznych

[Infografika – Koniunktura gospodarcza w Polsce](#)

[Badanie koniunktury gospodarczej – zeszyt metodologiczny](#)

### **Temat dostępny w bazach danych**

[Dziedzinowa Baza Wiedzy Koniunktura Gospodarcza](#)

[Bank Danych Makroekonomicznych \(BDM\)](#)

### **Ważniejsze pojęcia dostępne w słowniku**

[Koniunktura gospodarcza](#)

[Wskaźnik ufności](#)



*Niniejszy dokument został sporządzony przy finansowej pomocy Unii Europejskiej. Poglądy w nim prezentowane są poglądami Głównego Urzędu Statystycznego, a zatem nie mogą być w żadnym wypadku uznawane za odzwierciedlenie oficjalnej opinii Komisji Europejskiej.*

