

Koniunktura w przetwórstwie przemysłowym, budownictwie, handlu i usługach – listopad 2023 r.

Pogłębione pytania o aktualne zagadnienia gospodarcze oraz wpływ wojny w Ukrainie na koniunkturę – oceny i oczekiwania

22.11.2023 r.

-12,1

Wskaźnik ogólnego klimatu koniunktury w przetwórstwie przemysłowym

W listopadzie br. w większości prezentowanych obszarów gospodarki wskaźnik ogólnego klimatu koniunktury kształtuje się na poziomie zbliżonym lub wyższym od prezentowanego w październiku br. W przypadku danych wyrównanych sezonowo, w większości obszarów wskaźnik ten jest na poziomie wyższym niż w ubiegłym miesiącu. Wskaźnik ogólnego klimatu koniunktury we wszystkich obszarach, poza handlem detalicznym, znajduje się poniżej średniej długookresowej¹.

W większości badanych obszarów sygnalizuje się poprawę lub brak zmian zarówno składowych „diagnostycznych”, jak i „prognostycznych”.

Jednostki z sekcji działalność finansowa i ubezpieczeniowa (plus 17,8) oraz informacja i komunikacja (plus 13,5) jako jedyne oceniają koniunkturę pozytywnie², choć poniżej średniej długookresowej (odpowiednio plus 25,7 i plus 18,1). Najbardziej pesymistyczne oceny formułują podmioty z sekcji przetwórstwo przemysłowe (minus 12,1) oraz budownictwo (minus 10,2).

Do badania za bieżący miesiąc – odpowiedzi udzielane w okresie od 1 do 10 dnia bm. – dołączono moduł pytań diagnozujących wpływ wojny w Ukrainie na koniunkturę gospodarczą oraz dotyczących inwestycji (wyniki w tablicy 2).

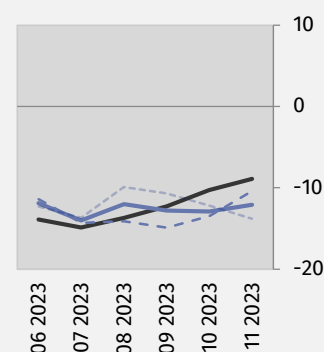
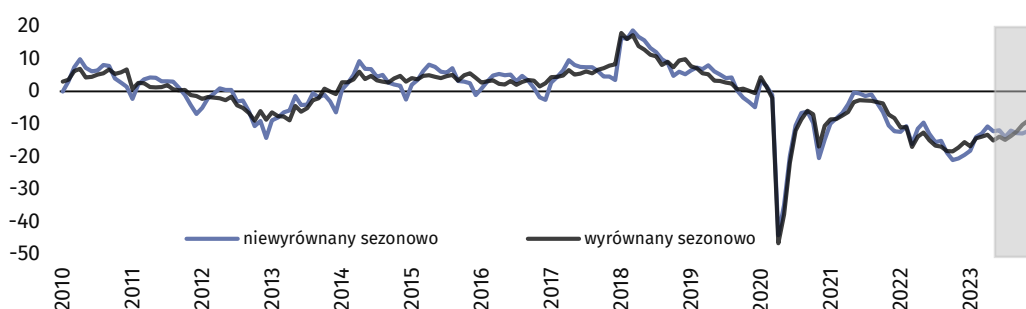
Wskaźnik ogólnego klimatu koniunktury i jego składowe w ostatnich sześciu miesiącach

- wskaźnik wyrównany sezonowo (SA)
- wskaźnik niewyrównany sezonowo (NSA)
- - - składowa "diagnostyczna" (NSA)
- składowa "prognostyczna" (NSA)



Przetwórstwo przemysłowe (wykres 1)

W listopadzie wskaźnik ogólnego klimatu koniunktury (NSA³) kształtuje się na poziomie minus 12,1 (przed miesiącem minus 12,9).



¹ Średnia długookresowa (średnia arytmetyczna dla poszczególnych wskaźników ogólnego klimatu koniunktury) obejmuje szeregi czasowe od 2000 r., poza usługami (od 2003 r.) i handlem hurtowym (od 2011 r.).

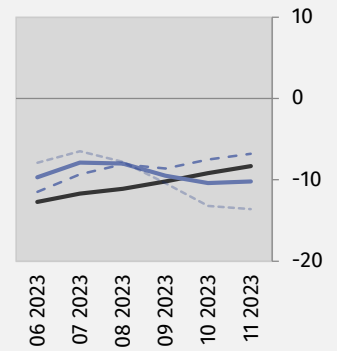
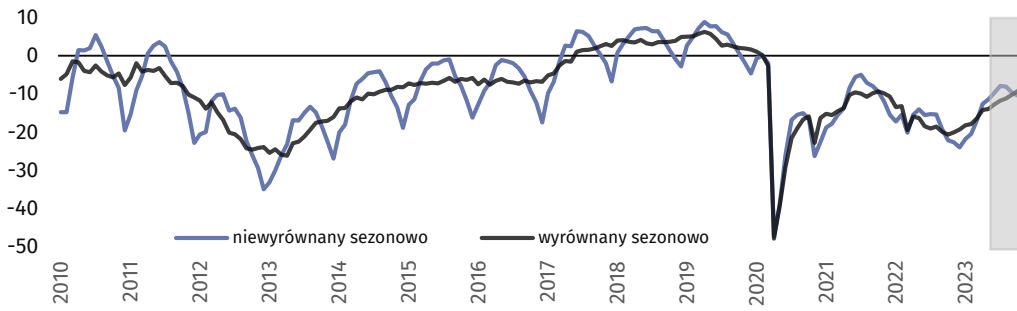
² Poprzez sformułowanie „pozytywnie” (dodatnia wartość wskaźnika) rozumiemy sytuację, gdzie odsetek przedsiębiorców spodziewających się poprawy sytuacji gospodarczej ich podmiotów w najbliższych trzech miesiącach lub obserwujących taką poprawę, przeważa nad odsetkiem przedsiębiorców oczekujących jej pogorszenia.

³ NSA (non-seasonally adjusted) - wskaźnik niewyrównany sezonowo, SA (seasonally adjusted) - wskaźnik wyrównany sezonowo.



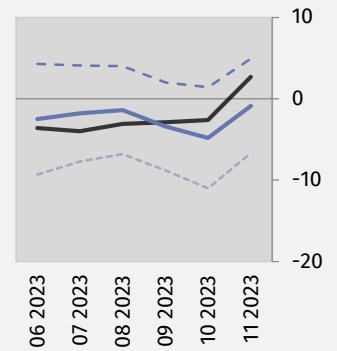
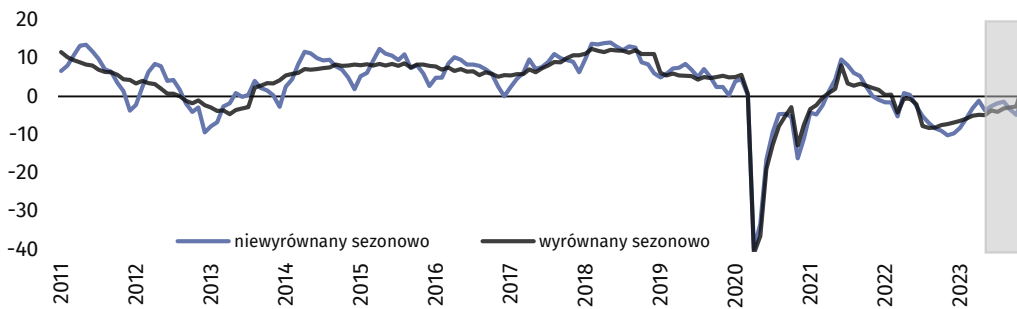
Budownictwo (wykres 2)

W listopadzie wskaźnik ogólnego klimatu koniunktury (NSA) kształtuje się na poziomie minus 10,2 (przed miesiącem minus 10,4).



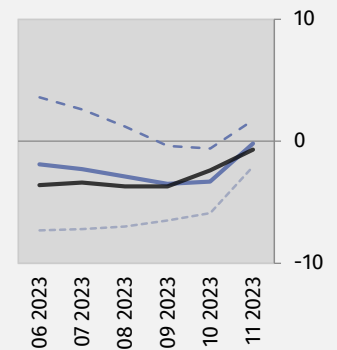
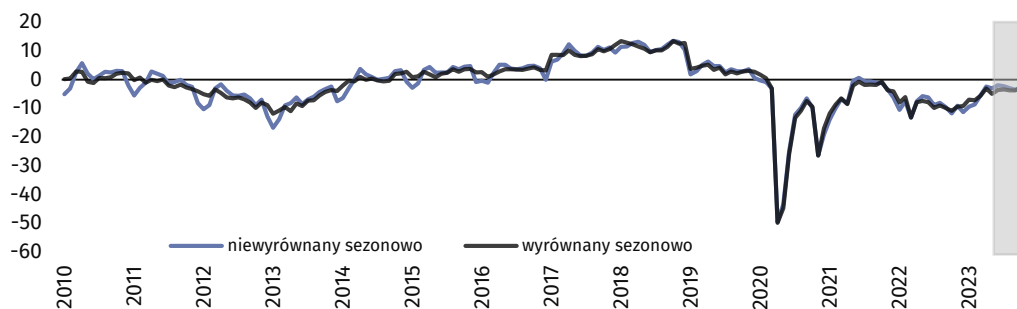
Handel hurtowy (wykres 3)

W listopadzie wskaźnik ogólnego klimatu koniunktury (NSA) kształtuje się na poziomie minus 0,9 (przed miesiącem minus 4,8).



Handel detaliczny (wykres 4)

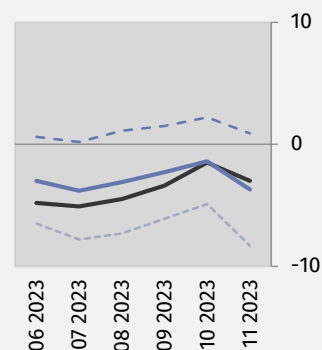
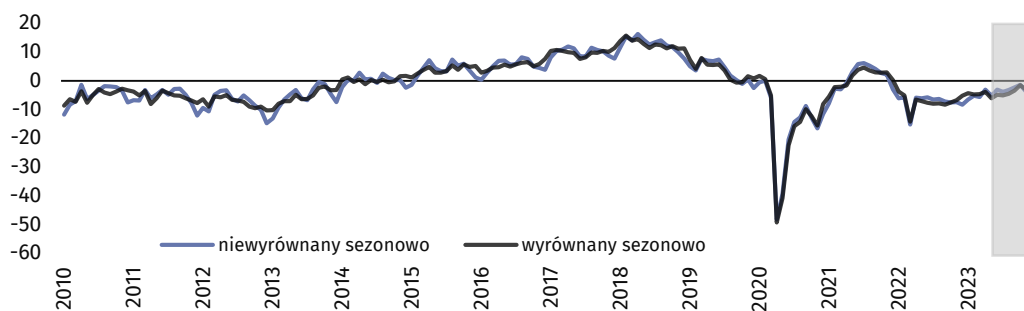
W listopadzie wskaźnik ogólnego klimatu koniunktury (NSA) kształtuje się na poziomie minus 0,2 (w październiku minus 3,3).





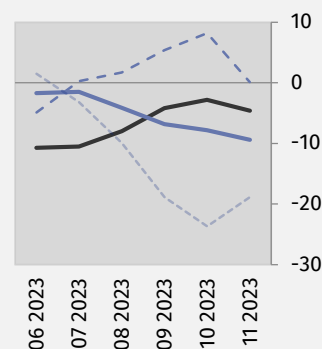
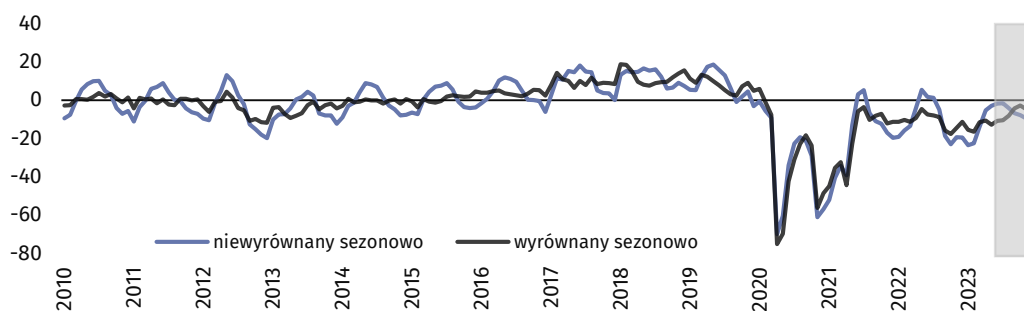
Transport i gospodarka magazynowa (wykres 5)

W listopadzie wskaźnik ogólnego klimatu koniunktury (NSA) kształtuje się na poziomie minus 3,7 (przed miesiącem minus 1,4).



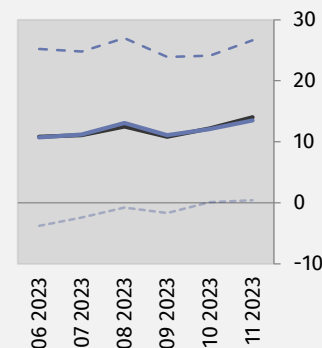
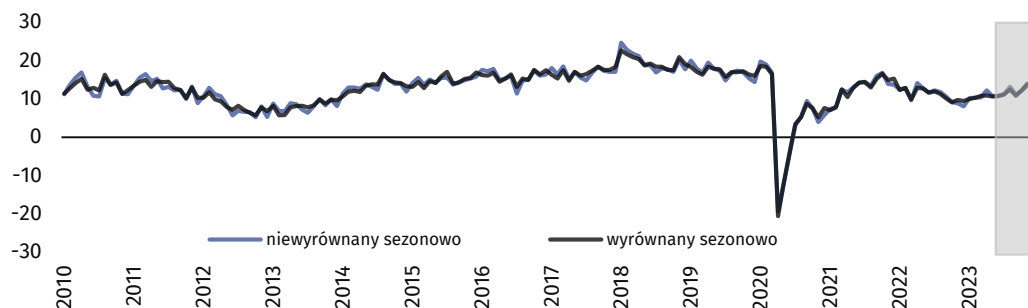
Zakwaterowanie i gastronomia (wykres 6)

Wskaźnik ogólnego klimatu koniunktury (NSA) kształtuje się w listopadzie na poziomie minus 9,4 (przed miesiącem minus 7,8).



Informacja i komunikacja (wykres 7)

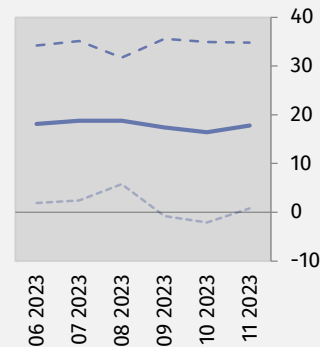
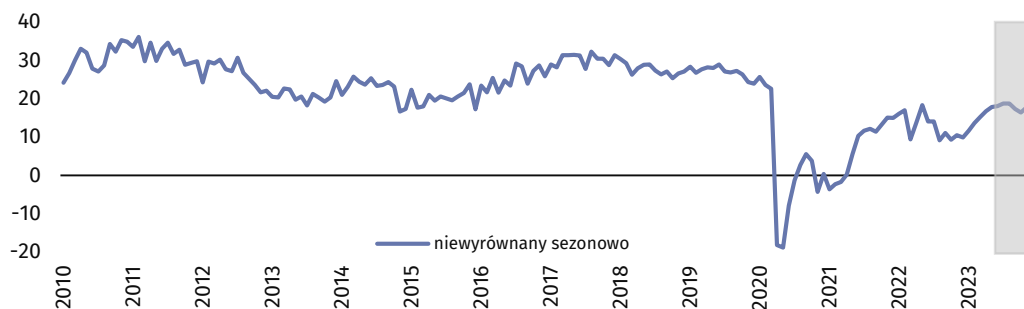
W listopadzie wskaźnik ogólnego klimatu koniunktury (NSA) kształtuje się na poziomie plus 13,5 (przed miesiącem plus 12,1).





Finanse i ubezpieczenia (wykres 8)⁴

W listopadzie wskaźnik ogólnego klimatu koniunktury (NSA) kształtuje się na poziomie plus 17,8 (przed miesiącem plus 16,4).



Tabl. 1. Wskaźniki ogólnego klimatu koniunktury według rodzaju działalności







WYSZCZEGÓLNIENIE		Analogiczny miesiąc ubiegłego roku	Ubiegły miesiąc	Bieżący miesiąc	Średnia długookresowa
Przetwórstwo przemysłowe 	wskaźnik wyrównany sezonowo (SA)	-17,3	-10,3	-8,9	1,3
	wskaźnik niewyrównany sezonowo (NSA)	-20,6	-12,9	-12,1	1,3
	składowa "diagnostyczna" (NSA)	-13,5	-13,5	-10,4	-2,0
	składowa "prognostyczna" (NSA)	-27,7	-12,2	-13,8	4,6
Budownictwo 	wskaźnik wyrównany sezonowo (SA)	-20,0	-9,2	-8,3	-3,5
	wskaźnik niewyrównany sezonowo (NSA)	-22,6	-10,4	-10,2	-3,4
	składowa "diagnostyczna" (NSA)	-15,1	-7,5	-6,8	-6,4
	składowa "prognostyczna" (NSA)	-30,1	-13,2	-13,6	-0,5
Handel hurtowy 	wskaźnik wyrównany sezonowo (SA)	-7,2	-2,6	2,7	2,9
	wskaźnik niewyrównany sezonowo (NSA)	-10,1	-4,8	-0,9	2,9
	składowa "diagnostyczna" (NSA)	1,9	1,4	4,9	8,5
	składowa "prognostyczna" (NSA)	-22,0	-11,0	-6,7	-2,7
Handel detaliczny 	wskaźnik wyrównany sezonowo (SA)	-9,4	-2,4	-0,7	-4,3
	wskaźnik niewyrównany sezonowo (NSA)	-9,1	-3,3	-0,2	-4,3
	składowa "diagnostyczna" (NSA)	-2,3	-0,6	1,7	-3,4
	składowa "prognostyczna" (NSA)	-15,8	-5,9	-2,1	-5,2
Transport i gospodarka magazynowa 	wskaźnik wyrównany sezonowo (SA)	-6,7	-1,5	-3,0	-0,7
	wskaźnik niewyrównany sezonowo (NSA)	-7,4	-1,4	-3,7	-0,7
	składowa "diagnostyczna" (NSA)	1,2	2,2	0,9	0,7
	składowa "prognostyczna" (NSA)	-16,0	-4,9	-8,3	-2,1
Zakwaterowanie i gastronomia 	wskaźnik wyrównany sezonowo (SA)	-14,4	-2,8	-4,6	-0,9
	wskaźnik niewyrównany sezonowo (NSA)	-19,3	-7,8	-9,4	-0,9
	składowa "diagnostyczna" (NSA)	-6,6	8,2	0,1	-2,5
	składowa "prognostyczna" (NSA)	-31,9	-23,7	-18,9	0,7
Informacja i komunikacja 	wskaźnik wyrównany sezonowo (SA)	9,7	12,2	14,0	18,0
	wskaźnik niewyrównany sezonowo (NSA)	8,9	12,1	13,5	18,1
	składowa "diagnostyczna" (NSA)	24,7	24,1	26,6	25,9
	składowa "prognostyczna" (NSA)	-6,9	0,1	0,4	10,1
Finanse i ubezpieczenia 	wskaźnik wyrównany sezonowo (SA) ⁴
	wskaźnik niewyrównany sezonowo (NSA)	10,5	16,4	17,8	25,7
	składowa "diagnostyczna" (NSA)	25,6	34,9	34,8	32,9
	składowa "prognostyczna" (NSA)	-4,6	-2,1	0,8	18,4

⁴ Szereg niesezonowy, nie wymaga wyrównania sezonowego. Dane niewyrównane sezonowo mogą być analizowane i interpretowane w sposób analogiczny jak dane wyrównane.

Pogłębione pytania o aktualne zagadnienia gospodarcze oraz wpływ wojny w Ukrainie na koniunkturę – oceny i oczekiwania







Badanie zostało przeprowadzone od 1 do 10 dnia bieżącego miesiąca na próbie jednostek przemysłowych, budowlanych, handlowych i usługowych. Pytania zostały podzielone na dwie sekcje – pytań dotyczących wpływu wojny w Ukrainie na koniunkturę gospodarczą oraz dotyczących inwestycji. Odpowiedzi na cały dodatkowy blok pytań są udzielane na zasadzie dobrowolności. W poniższej tabeli we wszystkich pytaniach prezentowany jest procent (ważony) odpowiedzi respondentów na dany wariant. Dane zostały zagregowane zgodnie z metodologią agregacji (ważenia) stosowaną standardowo w badaniu koniunktury gospodarczej.

Tabl. 2. Pogłębione pytania o aktualne zagadnienia gospodarcze

Pytania	 Przetwórstwo przemysłowe	 Budownictwo	 Handel hurtowy	 Handel detaliczny	 Transport i gospodarka magazynowa	 Zakwaterowanie i gastronomia
WPŁYW WOJNY W UKRAINIE						
1. Negatywne skutki wojny w Ukrainie i jej konsekwencje dla prowadzonej przez Państwa firmę działalności gospodarczej będą w bieżącym miesiącu:						
brak negatywnych skutków	24,1	33,1	33,4	34,0	23,5	32,4
nieznaczne	63,9	54,5	55,0	56,1	61,6	58,9
poważne	10,6	8,8	7,9	7,1	10,7	6,3
zagrożające stabilności firmy	1,4	3,6	3,7	2,8	4,2	2,4
suma (brak negatywnych skutków + nieznaczne)	88,0	87,6	88,4	90,1	85,1	91,3
suma (poważne + zagrożające stabilności firmy)	12,0	12,4	11,6	9,9	14,9	8,7
2. Z zaobserwowanych w ostatnim miesiącu negatywnych skutków wojny w Ukrainie najbardziej do Państwa firmy odnoszą się:						
spadek sprzedaży/spadek przychodów	25,2	15,2	24,1	19,6	21,3	19,2
wzrost kosztów	59,5	78,5	58,1	70,5	70,2	77,6
zakłócenie w łańcuchu dostaw	32,2	20,8	23,6	19,1	18,0	7,3
duże zaburzenia organizacyjne w funkcjonowaniu przedsiębiorstwa	0,8	2,6	1,5	1,2	4,9	3,9
problemy z bieżącym finansowaniem	2,2	6,4	4,4	3,7	6,7	3,0
nadmierne zapasy	4,6	2,1	5,0	5,4	0,7	1,5
zerwanie umów ze wschodnimi kontrahentami	14,3	2,0	11,0	4,9	9,3	0,8
3. Jeżeli w Państwa firmie są zatrudnieni pracownicy z Ukrainy, to czy w związku z wojną w Ukrainie zaobserwowali Państwo w ubiegłym miesiącu:⁵						
odpływ pracowników z Ukrainy	29,0	16,9	12,0	17,9	30,3	29,6
nieznaczny	28,0	15,7	11,6	17,8	28,7	25,7
poważny	1,0	1,2	0,4	0,1	1,6	3,9
napływ pracowników z Ukrainy	27,3	15,1	11,5	19,0	29,1	28,6
nieznaczny	26,6	14,4	11,4	18,6	27,7	27,7
poważny	0,7	0,7	0,1	0,4	1,4	0,9
nie dotyczy	69,6	82,3	87,4	79,8	68,3	67,5

⁵ Dopuszczalne było równoczesne zaznaczenie po jednej odpowiedzi dla każdego z wariantów („odpływ” i „napływ”), w związku z tym suma wariantów może przekroczyć 100%. Odpowiedź „nie dotyczy” zaznaczana była w przypadku, gdy firma nie zatrudnia pracowników z Ukrainy lub nie zaobserwowała w ubiegłym miesiącu ich „odpływu” czy „napływu”.

Tabl. 2. Pogłębione pytania o aktualne zagadnienia gospodarcze (dok.)

Pytania	 Przetwórstwo przemysłowe	 Budownictwo	 Handel hurtowy	 Handel detaliczny	 Transport i gospodarka magazynowa	 Zakwaterowanie i gastronomia
INWESTYCJE						
4. Jakie są aktualne przewidywania, co do poziomu inwestycji Państwa firmy w 2023 r. w odniesieniu do inwestycji zrealizowanych w 2022 r.:						
spadek poziomu inwestycji	32,6	35,5	27,0	30,5	28,9	35,6
znaczący	16,9	16,9	13,3	16,9	14,5	15,2
nieznaczny	15,7	18,6	13,7	13,6	14,4	20,4
utrzymanie poziomu inwestycji	44,5	50,5	59,3	56,0	52,3	48,6
wzrost poziomu inwestycji	22,9	14,0	13,7	13,5	18,8	15,8
nieznaczny	12,5	11,9	7,4	9,2	10,4	13,3
znaczący	10,4	2,1	6,3	4,3	8,4	2,5
5. Jakie są główne kierunki inwestowania Państwa firmy w bieżącym roku:						
procesy organizacyjne/biznesowe	14,8	7,8	17,1	17,1	9,2	8,9
szkolenie pracowników	13,9	15,2	15,3	17,3	16,4	18,4
autorskie prawa majątkowe, prawa pokrewne, licencje i koncesje (w tym programy komputerowe)	5,7	3,4	5,7	4,3	6,8	2,0
sprzęt komputerowy i telekomunikacyjny	16,1	11,8	14,1	16,8	17,5	12,2
B+R (badania + rozwój)	15,7	2,4	5,1	2,5	1,1	0,6
maszyny, urządzenia techniczne i narzędzia	75,8	40,1	22,9	23,3	28,1	27,7
grunty, budynki i budowle	19,4	13,1	13,6	23,1	15,0	14,6
środki transportu	12,5	29,4	19,6	9,4	48,7	5,7
brak planów inwestycyjnych	11,6	39,8	39,1	37,5	23,9	49,0
6. Które z poniższych barier w największym stopniu wpływają na skalę inwestycji Państwa firmy w bieżącym roku:						
wysokie koszty realizacji inwestycji	55,1	49,6	44,8	54,1	52,9	50,2
trudności w pozyskaniu zewnętrznych źródeł finansowania	13,4	14,8	9,8	11,4	13,7	11,4
długotrwałe procedury uzyskania zgody na inwestycje	13,3	12,8	9,9	7,1	10,1	7,2
problemy z zatrudnieniem pracowników	10,8	16,1	6,6	8,9	16,6	13,7
zerwane łańcuchy dostaw	5,7	3,5	4,8	2,8	4,5	1,8
wysoka inflacja	41,5	54,2	45,6	52,7	50,2	54,9
niejasne, niespójne i niestabilne przepisy prawne	21,8	30,2	29,8	29,1	27,6	27,9
niepewna sytuacja makroekonomiczna	37,0	31,7	33,0	31,8	29,4	29,9
niedostateczny popyt na produkty/usługi oferowane przez firmę	17,9	12,4	11,7	12,9	13,1	17,6
brak barier	10,9	9,8	15,2	12,5	11,3	12,8
7. Jak bieżące zmiany sytuacji Państwa firmy oraz otoczenia rynkowego wpływają na skłonność do podejmowania inwestycji:						
pozytywnie	4,4	2,9	3,9	1,5	3,4	1,6
neutralnie	63,4	59,5	64,7	66,6	64,1	62,1
negatywnie	32,2	37,6	31,4	31,9	32,5	36,3

W przypadku cytowania danych Głównego Urzędu Statystycznego prosimy o zamieszczenie informacji: „Źródło danych GUS”, a przypadku publikowania obliczeń dokonanych na danych opublikowanych przez GUS prosimy o zamieszczenie informacji: „Opracowanie własne na podstawie danych GUS”.

Opracowanie merytoryczne:
**Departament Studiów
Makroekonomicznych i Finansów**

Dyrektor Mirosław Błazej

Tel: 22 608 37 73

Wydział Współpracy z Mediami

Tel: 22 608 38 04

e-mail: obslugaprasowa@stat.gov.pl

Rozpowszechnianie:

Rzecznik Prasowy Prezesa GUS

Karolina Banaszek

Tel: 695 255 011



stat.gov.pl



[@GUS_STAT](https://twitter.com/GUS_STAT)



[@GlownyUrzadStatystyczny](https://www.facebook.com/GlownyUrzadStatystyczny)



[gus_stat](https://www.instagram.com/gus_stat)



[glownyurządstatystycznygus](https://www.youtube.com/glownyurządstatystyczny)



[glownyurządstatystyczny](https://www.linkedin.com/company/glownyurządstatystyczny)

Powiązane opracowania

[Koniunktura gospodarcza w przetwórstwie przemysłowym, budownictwie, handlu i usługach](#)

Informacje sygnałne – opinie formułowane przez jednostki z siedzibą w danym województwie dostępne na stronach Urzędów Statystycznych

[Infografika – Koniunktura gospodarcza w Polsce](#)

[Badanie koniunktury gospodarczej – zeszyt metodologiczny](#)

Temat dostępny w bazach danych

[Dziedzina Baza Wiedzy Koniunktura Gospodarcza](#)

[Bank Danych Makroekonomicznych \(BDM\)](#)

Ważniejsze pojęcia dostępne w słowniku

[Koniunktura gospodarcza](#)



Niniejszy dokument został sporządzony przy finansowej pomocy Unii Europejskiej. Poglądy w nim prezentowane są poglądami Głównego Urzędu Statystycznego, a zatem nie mogą być w żadnym wypadku uznawane za odzwierciedlenie oficjalnej opinii Komisji Europejskiej.