

# Koniunktura w przetwórstwie przemysłowym, budownictwie, handlu i usługach – styczeń 2023 r.

## Pogłębione pytania o aktualne zagadnienia gospodarcze oraz wpływ wojny w Ukrainie na koniunkturę – oceny i oczekiwania

20.01.2023 r.

Wskaźnik ogólnego klimatu koniunktury i jego składowe w ostatnich sześciu miesiącach



**-18,2**

Wskaźnik ogólnego klimatu koniunktury w przetwórstwie przemysłowym

W styczniu br. w większości prezentowanych obszarów gospodarki wskaźnik ogólnego klimatu koniunktury kształtuje się na poziomie wyższym od prezentowanego w grudniu ub.r. Wskaźnik ten we wszystkich obszarach znajduje się poniżej średniej długookresowej<sup>1</sup>. W większości badanych obszarów sygnalizuje się poprawę składowych „diagnostycznych”, natomiast w przypadku „prognostycznych” sytuacja jest zróżnicowana i zależy od obszaru gospodarki.

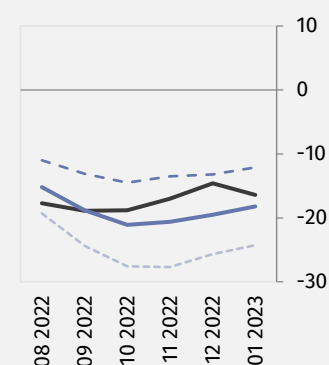
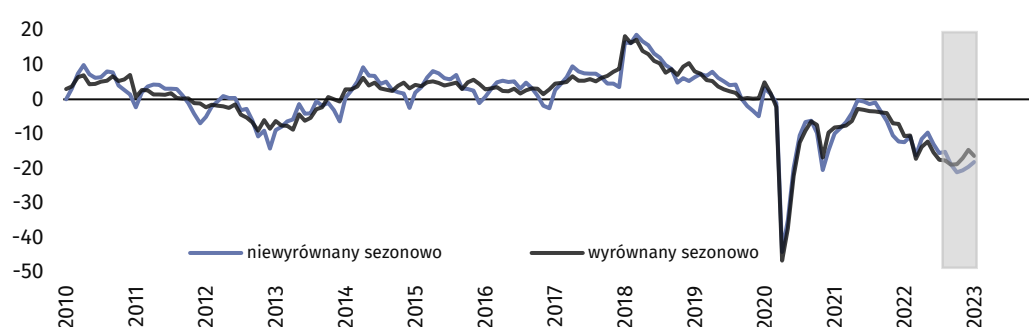
Jednostki z sekcji działalność finansowa i ubezpieczeniowa (plus 11,7) oraz informacja i komunikacja (plus 10,2) jako jedyne oceniają koniunkturę korzystnie<sup>2</sup>, choć poniżej średniej długookresowej (odpowiednio plus 26,0 i plus 18,3). Najbardziej pesymistyczne oceny formułują podmioty z sekcji zakwaterowanie i gastronomia (minus 23,5) oraz budownictwo (minus 21,7).

Do badania za bieżący miesiąc – odpowiedzi udzielane w okresie od 1 do 10 dnia bm. – dołączono moduł pytań diagnozujących wpływ wojny w Ukrainie na koniunkturę gospodarczą oraz odnoszących się do procesów cenowych (wyniki w Aneksie).



### Przetwórstwo przemysłowe (wykres 1)

W styczniu br. wskaźnik ogólnego klimatu koniunktury (NSA<sup>3</sup>) kształtuje się na poziomie minus 18,2 – zbliżonym do sygnalizowanego w grudniu ub.r. (minus 19,5).



<sup>1</sup> Średnia długookresowa (średnia arytmetyczna dla poszczególnych wskaźników ogólnego klimatu koniunktury) obejmuje szeregi czasowe od 2000 r., poza usługami (od 2003 r.) i handlem hurtowym (od 2011 r.).

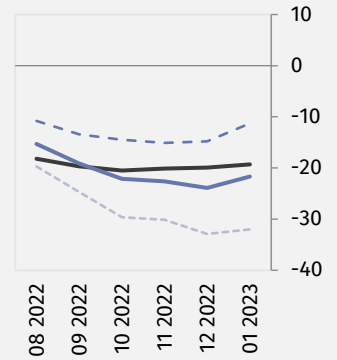
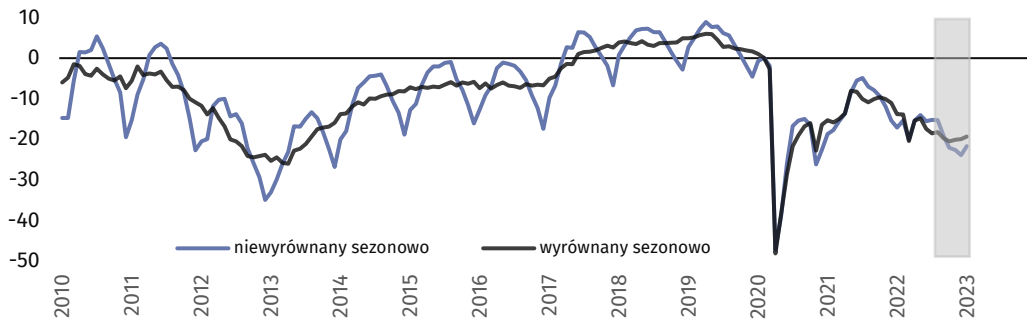
<sup>2</sup> Poprzez sformułowanie „korzystnie” (dodatnia wartość wskaźnika) rozumiemy sytuację, gdzie odsetek przedsiębiorców spodziewających się poprawy sytuacji gospodarczej ich podmiotów w najbliższych trzech miesiącach lub obserwujących taką poprawę, przeważa nad odsetkiem przedsiębiorców oczekujących jej pogorszenia.

<sup>3</sup> NSA (non-seasonally adjusted) - wskaźnik niewyrównany sezonowo, SA (seasonally adjusted) - wskaźnik wyrównany sezonowo.



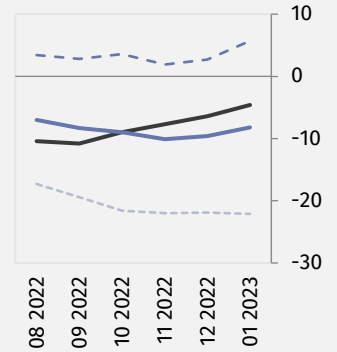
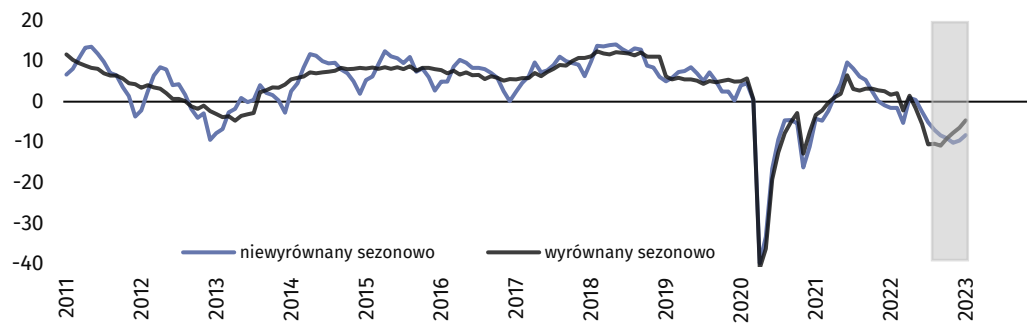
### Budownictwo (wykres 2)

W styczniu br. wskaźnik ogólnego klimatu koniunktury (NSA) kształtuje się na poziomie minus 21,7 – wyższym od notowanego przed miesiącem (minus 23,9).



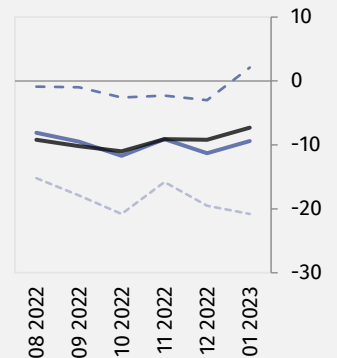
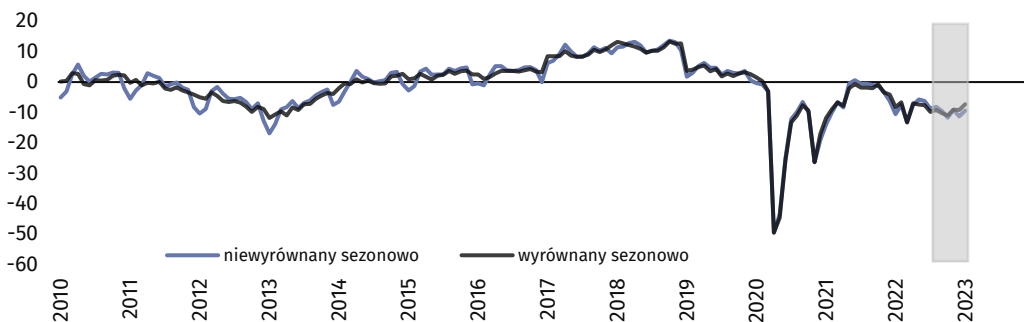
### Handel hurtowy (wykres 3)

W styczniu br. wskaźnik ogólnego klimatu koniunktury (NSA) kształtuje się na poziomie minus 8,2 – zbliżonym do odnotowanego w grudniu ub.r. (minus 9,6).



### Handel detaliczny (wykres 4)

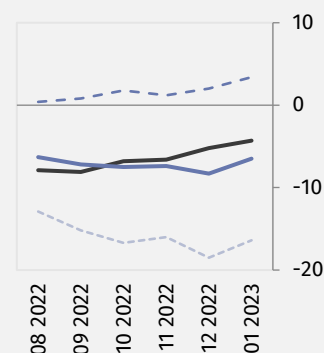
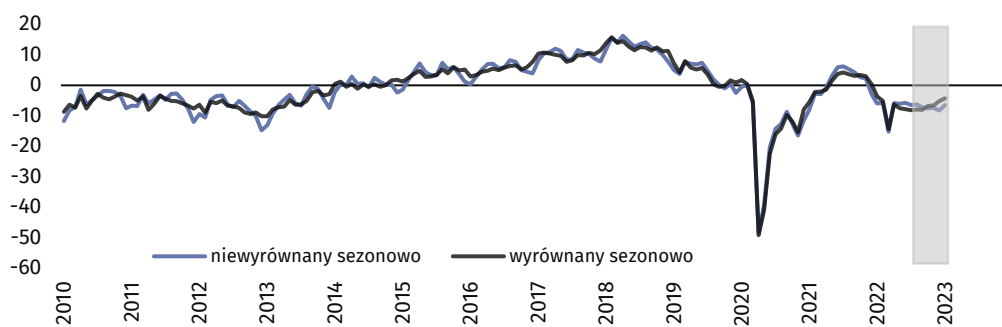
W styczniu br. wskaźnik ogólnego klimatu koniunktury (NSA) kształtuje się na poziomie minus 9,4 – wyższym niż przed miesiącem (minus 11,3).





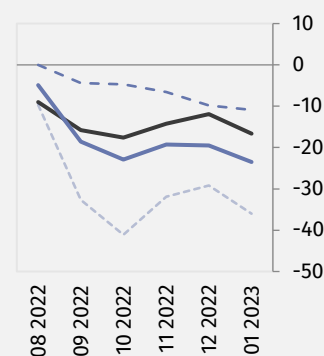
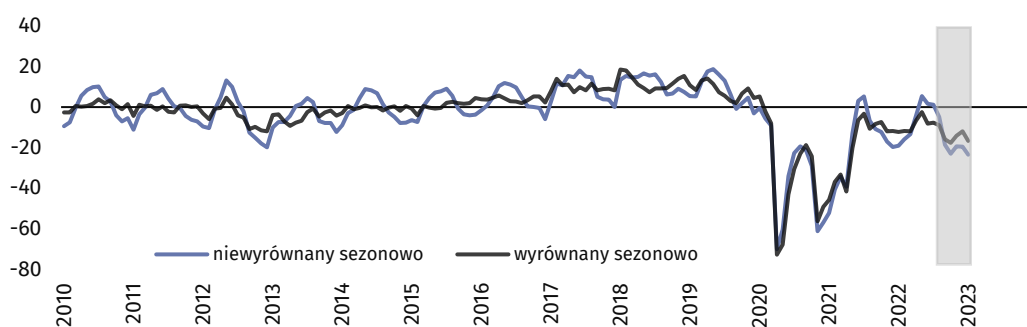
### Transport i gospodarka magazynowa (wykres 5)

W styczniu br. wskaźnik ogólnego klimatu koniunktury (NSA) kształtuje się na poziomie minus 6,5 – nieco wyższym od sygnalizowanego w grudniu ub.r. (minus 8,3).



### Zakwaterowanie i gastronomia (wykres 6)

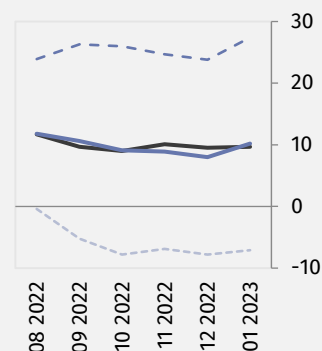
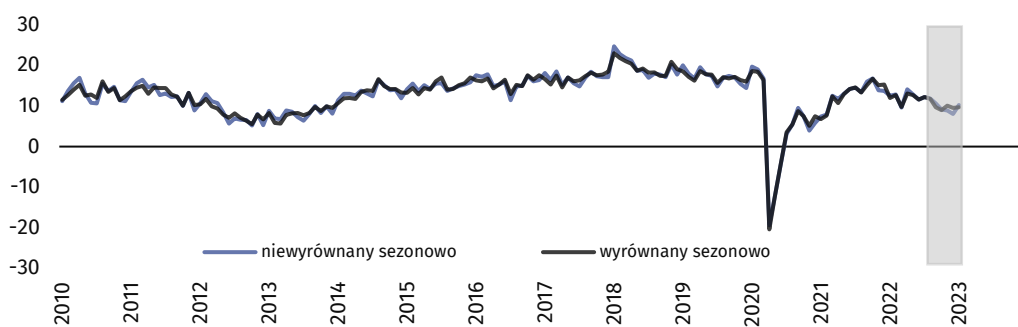
Wskaźnik ogólnego klimatu koniunktury (NSA) kształtuje się w styczniu br. na poziomie minus 23,5 – niższym od notowanego przed miesiącem (minus 19,5).





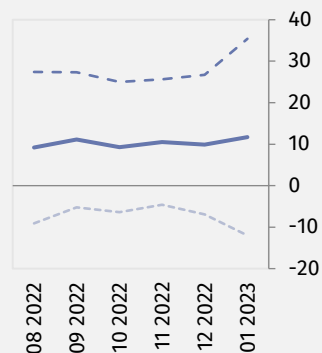
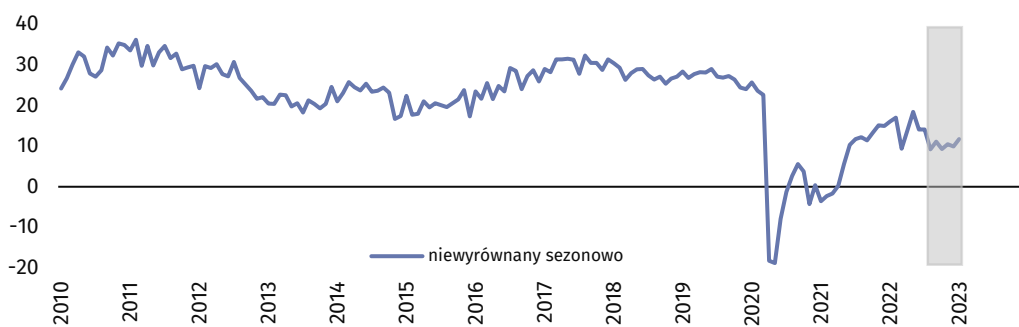
### Informacja i komunikacja (wykres 7)

W styczniu br. wskaźnik ogólnego klimatu koniunktury (NSA) kształtuje się na poziomie plus 10,2 – wyższym od sygnalizowanego w grudniu ub.r. (plus 8,0).











### Finanse i ubezpieczenia (wykres 8)<sup>4</sup>

Wskaźnik ogólnego klimatu koniunktury (NSA) kształtuje się w styczniu br. na poziomie plus 11,7 – wyższym od notowanego przed miesiącem (plus 9,9).



<sup>4</sup> Szereg niesezonowy, nie wymaga wyrównania sezonowego. Dane niewyrównane sezonowo mogą być analizowane i interpretowane w sposób analogiczny jak dane wyrównane.

**Tablica 1. Wskaźniki ogólnego klimatu koniunktury według rodzaju działalności**

	WYSZCZEGÓLNIENIE	Analogiczny miesiąc ubiegłego roku	Ubiegły miesiąc	Bieżący miesiąc	Średnia długookresowa
<b>Przetwórstwo przemysłowe</b> 	wskaźnik wyrównany sezonowo (SA)	-10,6	-14,6	<b>-16,4</b>	1,8
	wskaźnik niewyrównany sezonowo (NSA)	-12,4	-19,5	<b>-18,2</b>	1,8
	składowa "diagnostyczna" (NSA)	-7,4	-13,2	<b>-12,1</b>	-1,6
	składowa "prognostyczna" (NSA)	-17,3	-25,7	<b>-24,3</b>	5,1
<b>Budownictwo</b> 	wskaźnik wyrównany sezonowo (SA)	-13,8	-19,9	<b>-19,3</b>	-3,2
	wskaźnik niewyrównany sezonowo (NSA)	-17,1	-23,9	<b>-21,7</b>	-3,1
	składowa "diagnostyczna" (NSA)	-7,3	-14,8	<b>-11,3</b>	-6,2
	składowa "prognostyczna" (NSA)	-26,9	-32,9	<b>-32,0</b>	-0,1
<b>Handel hurtowy</b> 	wskaźnik wyrównany sezonowo (SA)	1,7	-6,4	<b>-4,6</b>	3,3
	wskaźnik niewyrównany sezonowo (NSA)	-1,5	-9,6	<b>-8,2</b>	3,3
	składowa "diagnostyczna" (NSA)	13,3	2,7	<b>5,7</b>	8,9
	składowa "prognostyczna" (NSA)	-16,3	-21,9	<b>-22,1</b>	-2,2
<b>Handel detaliczny</b> 	wskaźnik wyrównany sezonowo (SA)	-8,2	-9,2	<b>-7,3</b>	-4,3
	wskaźnik niewyrównany sezonowo (NSA)	-10,5	-11,3	<b>-9,4</b>	-4,3
	składowa "diagnostyczna" (NSA)	1,1	-3,0	<b>2,1</b>	-3,6
	składowa "prognostyczna" (NSA)	-22,0	-19,5	<b>-20,8</b>	-5,1
<b>Transport i gospodarka magazynowa</b> 	wskaźnik wyrównany sezonowo (SA)	-3,6	-5,2	<b>-4,3</b>	-0,6
	wskaźnik niewyrównany sezonowo (NSA)	-6,0	-8,3	<b>-6,5</b>	-0,6
	składowa "diagnostyczna" (NSA)	3,9	2,0	<b>3,4</b>	0,7
	składowa "prognostyczna" (NSA)	-15,8	-18,5	<b>-16,4</b>	-1,9
<b>Zakwaterowanie i gastronomia</b> 	wskaźnik wyrównany sezonowo (SA)	-12,3	-11,9	<b>-16,6</b>	-0,6
	wskaźnik niewyrównany sezonowo (NSA)	-19,1	-19,5	<b>-23,5</b>	-0,6
	składowa "diagnostyczna" (NSA)	-10,5	-9,8	<b>-10,9</b>	-2,4
	składowa "prognostyczna" (NSA)	-27,7	-29,2	<b>-36,0</b>	1,2
<b>Informacja i komunikacja</b> 	wskaźnik wyrównany sezonowo (SA)	12,0	9,5	<b>9,7</b>	18,3
	wskaźnik niewyrównany sezonowo (NSA)	12,5	8,0	<b>10,2</b>	18,3
	składowa "diagnostyczna" (NSA)	28,2	23,8	<b>27,4</b>	26,0
	składowa "prognostyczna" (NSA)	-3,3	-7,8	<b>-7,1</b>	10,6
<b>Finanse i ubezpieczenia</b> 	wskaźnik wyrównany sezonowo (SA) <sup>5</sup>	.	.	.	.
	wskaźnik niewyrównany sezonowo (NSA)	16,1	9,9	<b>11,7</b>	26,0
	składowa "diagnostyczna" (NSA)	24,5	26,7	<b>35,4</b>	32,8
	składowa "prognostyczna" (NSA)	7,6	-6,9	<b>-12,0</b>	19,1







<sup>5</sup> Szereg niesezonowy, nie wymaga wyrównania sezonowego. Te dane niewyrównane sezonowo mogą być analizowane i interpretowane w sposób analogiczny jak dane wyrównane.

# Aneks

## Pogłębione pytania o aktualne zagadnienia gospodarcze oraz wpływ wojny w Ukrainie na koniunkturę – oceny i oczekiwania







Badanie zostało przeprowadzone od 1 do 10 dnia bieżącego miesiąca na próbie jednostek przemysłowych, budowlanych, handlowych i usługowych. Pytania zostały podzielone na dwie sekcje – pytań dotyczących wpływu wojny w Ukrainie na koniunkturę gospodarczą oraz pytań odnoszących się do procesów cenowych. Odpowiedzi na cały dodatkowy blok pytań są udzielane na zasadzie dobrowolności. W poniższej tabeli we wszystkich pytaniach prezentowany jest procent (ważony) odpowiedzi respondentów na dany wariant. Dane zostały zagregowane zgodnie z metodologią agregacji (ważenia) stosowaną standardowo w badaniu koniunktury gospodarczej.

**Tablica 2. Pogłębione pytania o aktualne zagadnienia gospodarcze**

Pytania	 Przetwórstwo przemysłowe	 Budownictwo	 Handel hurtowy	 Handel detaliczny	 Transport i gospodarka magazynowa	 Zakwaterowanie i gastronomia
<b>PYTANIA O WPŁYW WOJNY W UKRAINIE</b>						
<b>1. Negatywne skutki wojny w Ukrainie i jej konsekwencje dla prowadzonej przez Państwa firmę działalności gospodarczej będą w bieżącym miesiącu:</b>						
brak negatywnych skutków	14,7	22,4	22,2	24,4	21,0	30,2
nieznaczne	60,0	50,6	56,3	56,7	49,8	46,4
poważne	20,8	17,5	16,6	14,0	19,0	12,6
zagrożające stabilności firmy	4,5	9,5	4,9	4,9	10,2	10,8
suma (brak negatywnych skutków + nieznaczne)	74,7	73,0	78,5	81,1	70,8	76,6
suma (poważne + zagrożające stabilności firmy)	25,3	27,0	21,5	18,9	29,2	23,4
<b>2. Z zaobserwowanych w ostatnim miesiącu negatywnych skutków wojny w Ukrainie najbardziej do Państwa firmy odnoszą się:</b>						
spadek sprzedaży / spadek przychodów	26,2	19,8	25,7	24,8	20,5	26,4
wzrost kosztów	68,9	83,4	62,9	71,9	75,3	79,9
zakłócenie w łańcuchu dostaw	40,9	31,6	35,1	26,2	22,9	16,2
duże zaburzenia organizacyjne w funkcjonowaniu przedsiębiorstwa	2,1	5,1	3,2	2,1	7,0	4,3
problemy z bieżącym finansowaniem	3,2	9,4	5,2	4,0	5,4	8,6
nadmierne zapasy	7,2	1,2	5,1	5,0	0,8	2,0
zerwanie umów ze wschodnimi kontrahentami	17,3	1,6	14,1	4,5	8,6	1,2
<b>3. Jeżeli w Państwa firmie są zatrudnieni pracownicy z Ukrainy, to czy w związku z wojną w Ukrainie zaobserwowali Państwo w ubiegłym miesiącu:<sup>6</sup></b>						
odpływ pracowników z Ukrainy	31,0	20,1	11,1	18,3	29,7	28,9
nieznaczny	30,0	17,4	10,7	18,1	25,2	28,7
poważny	1,0	2,7	0,4	0,2	4,5	0,2
napływ pracowników z Ukrainy	29,8	17,6	10,2	21,4	28,3	30,3
nieznaczny	28,6	16,4	9,7	20,7	26,7	27,5
poważny	1,2	1,2	0,5	0,7	1,6	2,8
nie dotyczy	66,1	78,0	87,3	77,2	67,3	65,3

<sup>6</sup> Dopuszczalne było równoczesne zaznaczenie po jednej odpowiedzi dla każdego z wariantów („odpływ” i „napływ”), w związku z tym suma wariantów może przekroczyć 100%. Odpowiedź „nie dotyczy” zaznaczana była w przypadku, gdy firma nie zatrudnia pracowników z Ukrainy lub nie zaobserwowała w ubiegłym miesiącu ich „odpływu” czy „napływu”.

**Tablica 2. Pogłębione pytania o aktualne zagadnienia gospodarcze (dok.)**

Pytania						
<b>PROCESY CENOWE</b>						
<b>4. Jak Państwa zdaniem kształtować się będą ceny usług/materiałów/surowców wykorzystywanych przez Państwa firmę w ramach prowadzonej działalności gospodarczej?</b>						
<b>w krótkim okresie (1-3 miesiące) - w porównaniu z aktualną sytuacją</b>						
wzrosną szybciej	34,9	34,0	37,0	47,6	37,4	61,1
wzrosną wolniej	41,6	45,9	44,9	39,8	43,5	29,7
ustabilizują się	19,9	18,3	14,9	11,2	17,4	8,7
spadną	3,6	1,8	3,2	1,4	1,7	0,5
<b>w dłuższym okresie (najbliższe 12 miesięcy) - w porównaniu z aktualną sytuacją</b>						
wzrosną szybciej	19,3	25,8	24,4	31,1	28,2	47,2
wzrosną wolniej	44,6	44,5	46,9	47,3	47,5	41,7
ustabilizują się	33,3	27,3	25,3	20,7	22,6	10,8
spadną	2,8	2,4	3,4	0,9	1,7	0,3
<b>5. Które z poniższych czynników w największym stopniu wpłyną na koszty funkcjonowania Państwa firmy w okresie najbliższego kwartału?</b>						
<b>wzrost kosztów</b>						
ceny energii i paliw	95,1	93,8	93,7	96,4	97,7	97,9
ceny czynszu, najmu lokali, itp.	48,8	54,6	62,4	76,0	65,2	67,9
ceny komponentów i usług	83,1	79,7	73,6	72,6	69,2	79,1
koszty zatrudnienia	86,6	85,2	82,4	88,9	89,2	91,2
ceny importu bezpośredniego	51,4	40,2	50,2	47,1	43,0	43,4
zmiany w przepisach i wymogach prawnych	52,8	54,8	55,9	58,7	57,8	61,5
koszty finansowania (kredyty, pożyczki, itp.)	58,7	65,8	62,6	62,2	62,0	65,6
inne	35,7	36,4	35,9	37,2	40,1	38,3
<b>spadek kosztów</b>						
ceny energii i paliw	1,2	1,0	0,9	0,8	0,2	0,0
ceny czynszu, najmu lokali, itp.	2,0	3,6	1,2	1,3	2,2	0,8
ceny komponentów i usług	2,3	0,8	0,4	0,4	2,0	0,1
koszty zatrudnienia	0,5	1,0	1,0	0,2	0,4	0,0
ceny importu bezpośredniego	2,7	4,5	2,6	1,8	4,8	1,8
zmiany w przepisach i wymogach prawnych	1,2	2,3	1,2	1,1	2,2	0,4
koszty finansowania (kredyty, pożyczki, itp.)	2,6	3,1	3,2	3,1	4,0	1,7
inne	1,4	2,6	1,7	1,1	3,3	2,3
<b>6. Czy obserwowane i przewidywane zmiany w warunkach finansowania przedsiębiorstwa (koszty kredytów bankowych i ich dostępność, kredyt kupiecki, odroczone płatności, itp.) spowodują, w najbliższych 12 miesiącach, w przypadku:</b>						
<b>decyzji inwestycyjnych</b>						
odłożenie	40,6	46,2	37,7	42,5	34,5	39,4
przyspieszenie	4,2	1,7	1,5	1,3	2,9	1,1
nie mam zdania	55,2	52,1	60,8	56,2	62,6	59,5
<b>produkcji/sprzedaży</b>						
ograniczenie	26,3	34,0	27,8	31,6	22,1	30,4
wzrost	5,8	4,1	3,9	4,3	4,0	5,9
nie mam zdania	67,9	61,9	68,3	64,1	73,9	63,7
<b>zatrudnienia</b>						
ograniczenie	33,1	39,3	32,5	35,4	27,9	32,0
wzrost	3,3	3,2	2,5	2,6	4,6	4,5
nie mam zdania	63,6	57,5	65,0	62,0	67,5	63,5

W przypadku cytowania danych Głównego Urzędu Statystycznego prosimy o zamieszczenie informacji: „Źródło danych GUS”, a przypadku publikowania obliczeń dokonanych na danych opublikowanych przez GUS prosimy o zamieszczenie informacji: „Opracowanie własne na podstawie danych GUS”.

Opracowanie merytoryczne:  
**Departament Studiów  
Makroekonomicznych i Finansów**  
**Dyrektor Mirosław Błazej**  
Tel: 22 608 37 73

**Wydział Współpracy z Mediami**  
Tel: 22 608 38 04  
**e-mail: [obslugaprasowa@stat.gov.pl](mailto:obslugaprasowa@stat.gov.pl)**

Rozpowszechnianie:  
**Rzecznik Prasowy Prezesa GUS**  
**Karolina Banaszek**  
Tel: 695 255 011

-  [www.stat.gov.pl](http://www.stat.gov.pl)
-  [@GUS\\_STAT](https://twitter.com/GUS_STAT)
-  [@GlownyUrzadStatystyczny](https://www.facebook.com/GlownyUrzadStatystyczny)
-  [gus\\_stat](https://www.instagram.com/gus_stat)
-  [glownyurządstatystycznygus](https://www.youtube.com/glownyurządstatystycznygus)
-  [glownyurządstatystyczny](https://www.linkedin.com/company/glownyurządstatystyczny)

#### **Powiązane opracowania**

[Koniunktura gospodarcza w przetwórstwie przemysłowym, budownictwie, handlu i usługach](#)

Informacje sygnałowe – opinie formułowane przez jednostki z siedzibą w danym województwie dostępne na stronach Urzędów Statystycznych

[Infografika – Koniunktura gospodarcza w Polsce](#)

[Badanie koniunktury gospodarczej – zeszyt metodologiczny](#)

#### **Temat dostępny w bazach danych**

[Dziedzina Baza Wiedzy Koniunktura Gospodarcza](#)

[Bank Danych Makroekonomicznych \(BDM\)](#)

#### **Ważniejsze pojęcia dostępne w słowniku**

[Koniunktura gospodarcza](#)