

Koniunktura w przetwórstwie przemysłowym, budownictwie, handlu i usługach – kwiecień 2021 r.

Wpływ pandemii COVID-19 na koniunkturę – oceny i oczekiwania (Aneks)

22.04.2021 r.


-4,0

Wskaźnik ogólnego klimatu koniunktury w przetwórstwie przemysłowym (NSA)

W kwietniu br. wskaźnik ogólnego klimatu koniunktury w większości prezentowanych obszarów gospodarki kształtuje się na nieco wyższym poziomie niż w marcu br. W większości badanych obszarów odnotowuje się poprawę lub brak zmian zarówno w przypadku składowych „diagnostycznych”, jak i „prognostycznych”.

Najbardziej korzystnie koniunkturę oceniają jednostki z sekcji informacja i komunikacja¹.

Najbardziej pesymistyczne opinie dotyczące koniunktury zgłaszają podmioty z sekcji zakwaterowanie i gastronomia, jednostki te odnotowują największe pogorszenie w stosunku do ubiegłego miesiąca.

Do badania za kwiecień br. – odpowiedzi udzielane w okresie od 1 do 10 kwietnia – dołączono moduł pytań diagnozujący wpływ pandemii COVID-19 na koniunkturę gospodarczą (wyniki w Aneksie).

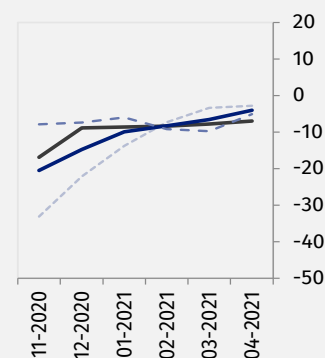
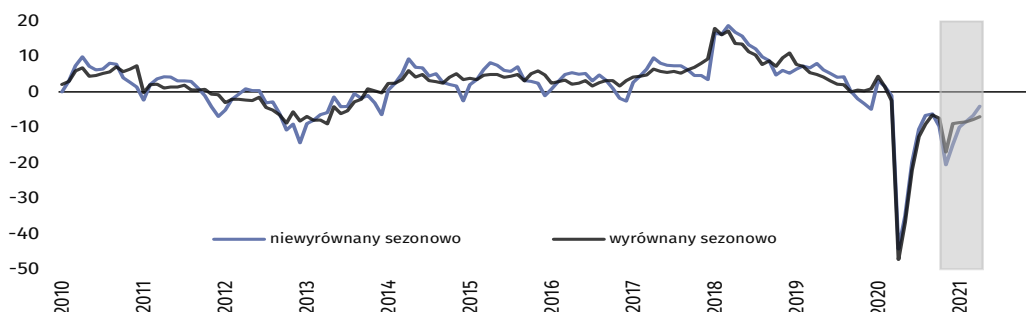
Wskaźnik ogólnego klimatu koniunktury i jego składowe w ostatnich sześciu miesiącach

— wskaźnik wyrównany sezonowo (SA)
 — wskaźnik niewyrównany sezonowo (NSA)
 - - - składowa "diagnostyczna" (NSA)
 - - - składowa "prognostyczna" (NSA)

Przetwórstwo przemysłowe (wykres 1)



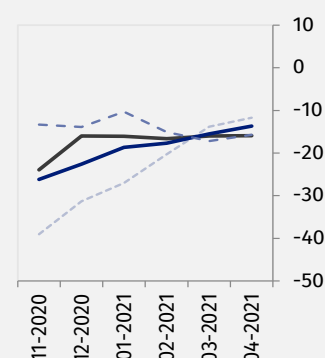
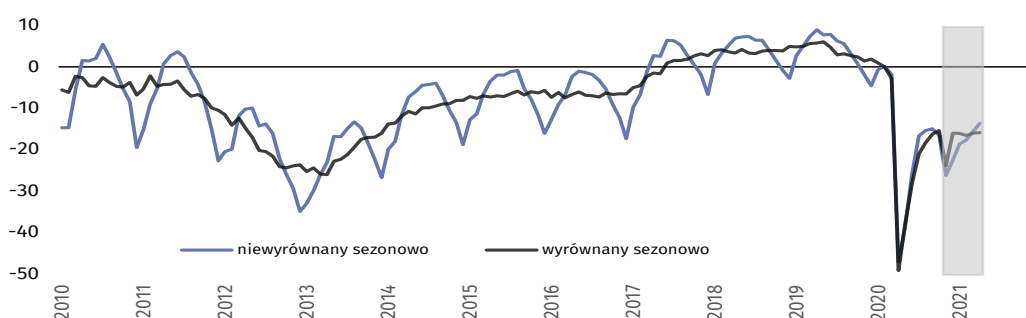
W kwietniu wskaźnik ogólnego klimatu koniunktury (NSA) kształtuje się na poziomie minus 4,0 – wyższym niż w marcu (minus 6,6).



Budownictwo (wykres 2)



W kwietniu wskaźnik ogólnego klimatu koniunktury (NSA) kształtuje się na poziomie minus 13,7 – nieco wyższym od notowanego w marcu (minus 15,5).

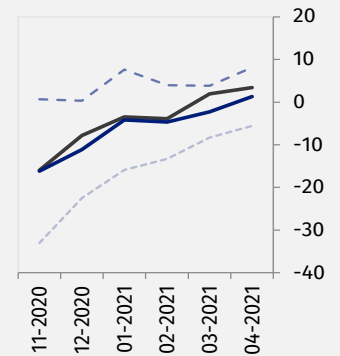
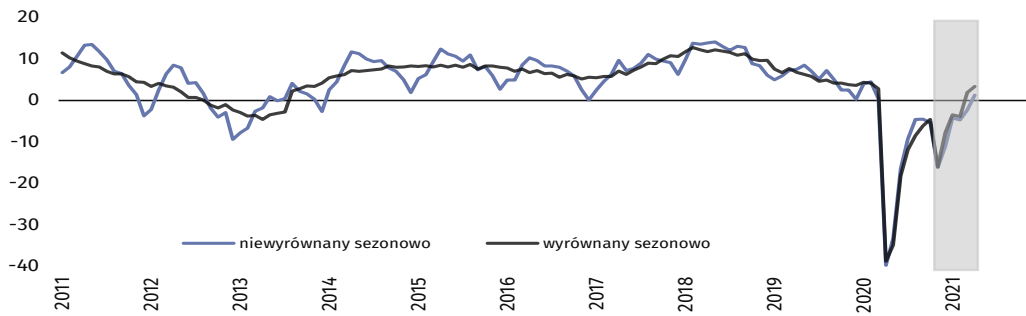


¹ Oznacza to, że odsetek przedsiębiorców spodziewających się poprawy sytuacji gospodarczej ich podmiotów w najbliższych trzech miesiącach przeważa nad odsetkiem przedsiębiorców oczekujących jej pogorszenia.



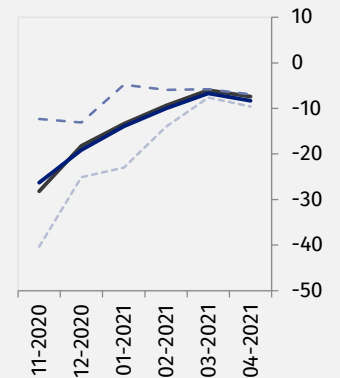
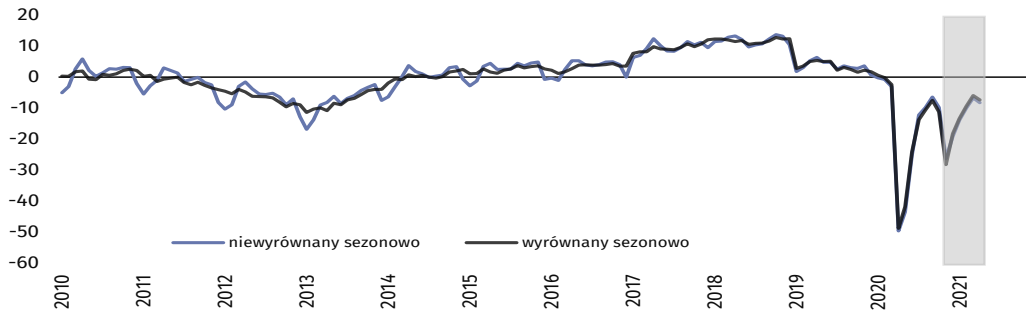
Handel hurtowy (wykres 3)

W kwietniu wskaźnik ogólnego klimatu koniunktury (NSA) kształtuje się na poziomie plus 1,3 – wyższym niż w marcu (minus 2,3).



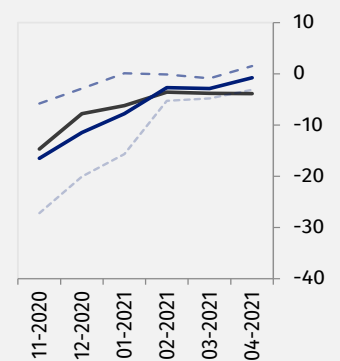
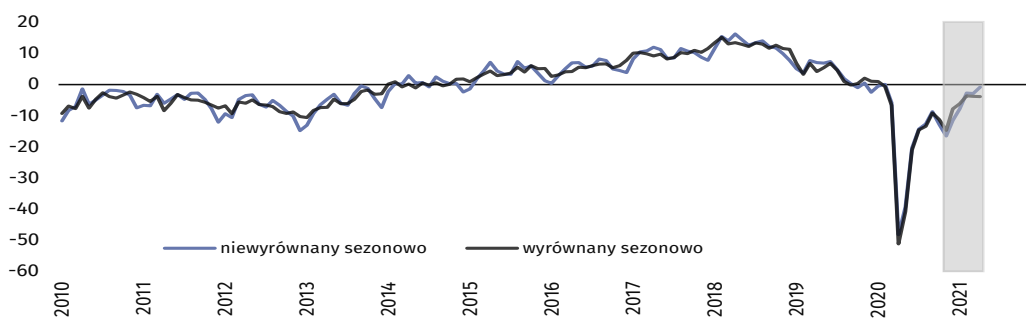
Handel detaliczny (wykres 4)

W kwietniu wskaźnik ogólnego klimatu koniunktury (NSA) kształtuje się na poziomie minus 8,3 – niższym niż przed miesiącem (minus 6,7).



Transport i gospodarka magazynowa (wykres 5)

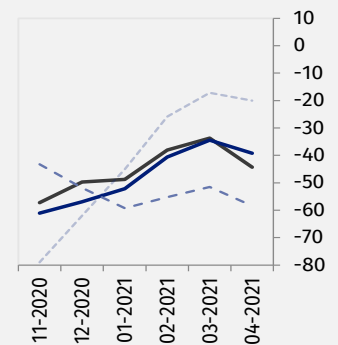
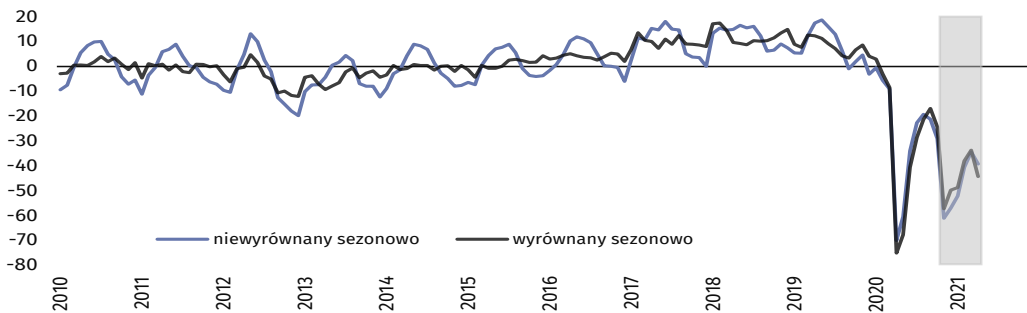
W kwietniu wskaźnik ogólnego klimatu koniunktury (NSA) kształtuje się na poziomie minus 0,8 – wyższym niż przed miesiącem (minus 2,9).



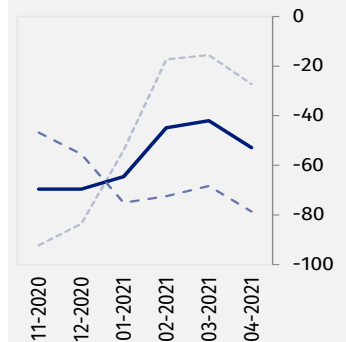
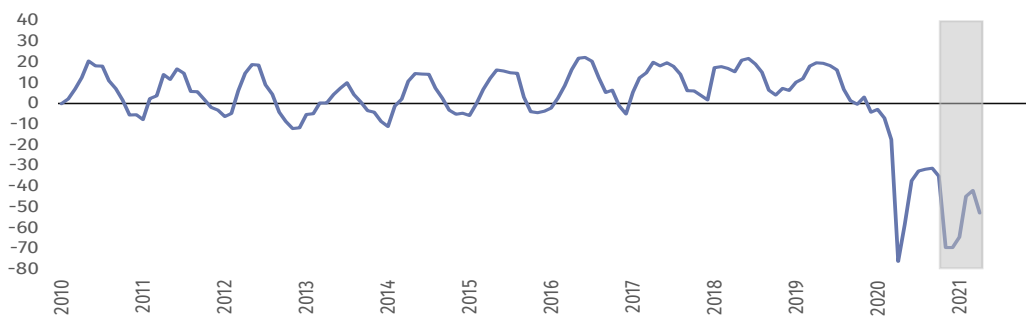
Zakwaterowanie i gastronomia (wykres 6)



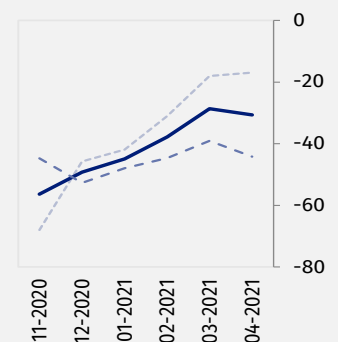
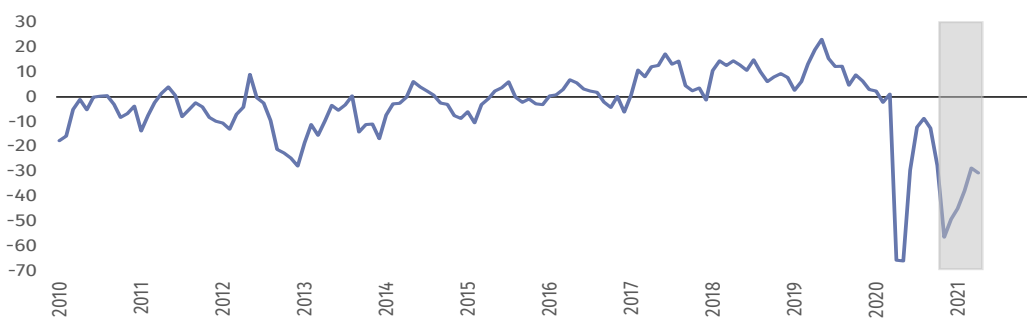
Wskaźnik ogólnego klimatu koniunktury (NSA) kształtuje się w kwietniu na poziomie minus 39,2 wobec minus 34,4 w marcu. Podmioty prowadzące działalność w zakresie zakwaterowania formułują bardziej niekorzystne oceny koniunktury (minus 52,9) niż jednostki gastronomiczne (minus 30,6).



Zakwaterowanie (wykres 6a)



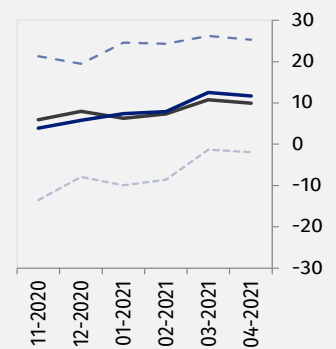
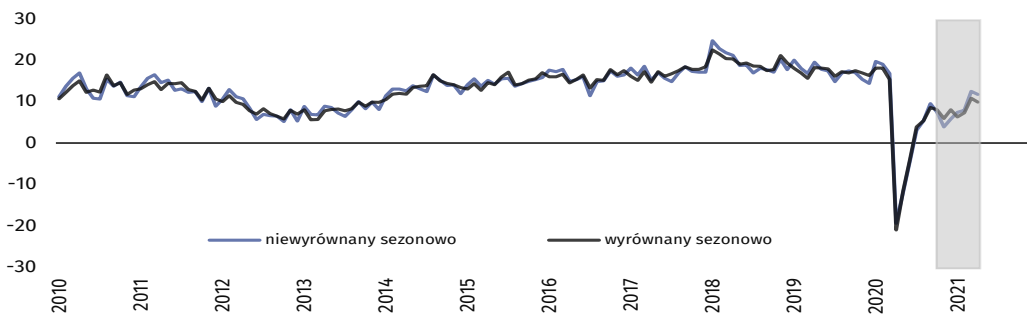
Gastronomia (wykres 6b)





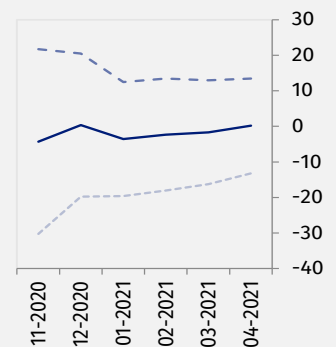
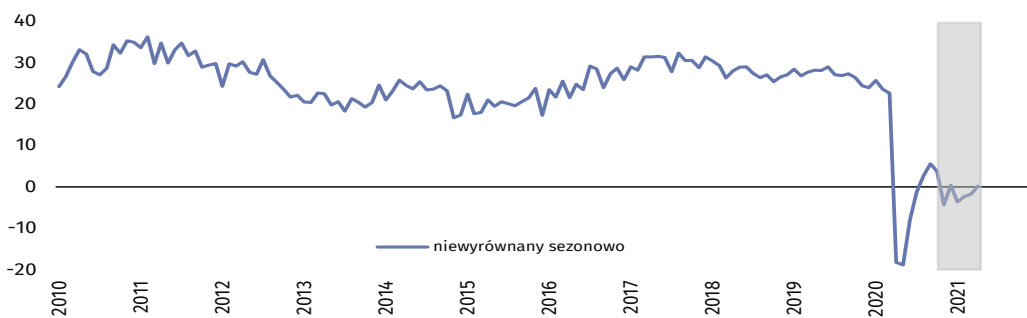
Informacja i komunikacja (wykres 7)

W kwietniu wskaźnik ogólnego klimatu koniunktury (NSA) kształtuje się na poziomie plus 11,7 – zbliżonym do odnotowanego przed miesiącem (plus 12,5).




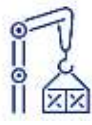






Finanse i ubezpieczenia (wykres 8)²

Wskaźnik ogólnego klimatu koniunktury (NSA) kształtuje się w kwietniu na poziomie plus 0,2 – nieco wyższym od sygnalizowanego przed miesiącem (minus 1,7).



² Szereg niesezonowy, nie wymaga wyrównania sezonowego. Dane niewyrównane sezonowo mogą być analizowane i interpretowane w sposób analogiczny jak dane wyrównane.

Tablica 1. Wskaźniki ogólnego klimatu koniunktury według rodzaju działalności

	WYSZCZEGÓLNIENIE	Analogiczny miesiąc ubiegłego roku	Ubiegły miesiąc	Bieżący miesiąc	Średnia długookresowa
Przetwórstwo przemysłowe 	wskaźnik wyrównany sezonowo (SA)	-47,2	-7,8	-7,0	2,8
	wskaźnik niewyrównany sezonowo (NSA)	-44,2	-6,6	-4,0	2,9
	składowa "diagnostyczna" (NSA)	-20,5	-9,8	-5,1	-1,1
	składowa "prognostyczna" (NSA)	-67,9	-3,4	-2,8	6,8
Budownictwo 	wskaźnik wyrównany sezonowo (SA)	-49,2	-16,0	-15,9	-2,2
	wskaźnik niewyrównany sezonowo (NSA)	-47,1	-15,5	-13,7	-2,2
	składowa "diagnostyczna" (NSA)	-26,0	-17,2	-15,7	-5,8
	składowa "prognostyczna" (NSA)	-68,1	-13,8	-11,7	1,5
Handel hurtowy 	wskaźnik wyrównany sezonowo (SA)	-38,8	1,9	3,4	4,2
	wskaźnik niewyrównany sezonowo (NSA)	-39,8	-2,3	1,3	4,1
	składowa "diagnostyczna" (NSA)	-12,2	3,8	8,1	8,9
	składowa "prognostyczna" (NSA)	-67,4	-8,3	-5,6	-0,7
Handel detaliczny 	wskaźnik wyrównany sezonowo (SA)	-48,7	-6,0	-7,4	-4,2
	wskaźnik niewyrównany sezonowo (NSA)	-49,5	-6,7	-8,3	-4,2
	składowa "diagnostyczna" (NSA)	-30,4	-5,8	-6,9	-3,8
	składowa "prognostyczna" (NSA)	-68,6	-7,6	-9,6	-4,5
Transport i gospodarka magazynowa 	wskaźnik wyrównany sezonowo (SA)	-51,3	-3,8	-3,9	-0,3
	wskaźnik niewyrównany sezonowo (NSA)	-48,3	-2,9	-0,8	-0,3
	składowa "diagnostyczna" (NSA)	-25,2	-0,9	1,5	0,4
	składowa "prognostyczna" (NSA)	-71,3	-4,8	-3,1	-1,1
Zakwaterowanie i gastronomia 	wskaźnik wyrównany sezonowo (SA)	-75,1	-33,7	-44,3	0,4
	wskaźnik niewyrównany sezonowo (NSA)	-70,0	-34,4	-39,2	0,4
	składowa "diagnostyczna" (NSA)	-56,5	-51,5	-58,4	-1,6
	składowa "prognostyczna" (NSA)	-83,5	-17,2	-20,0	2,3
Informacja i komunikacja 	wskaźnik wyrównany sezonowo (SA)	-21,0	10,8	9,9	18,9
	wskaźnik niewyrównany sezonowo (NSA)	-19,4	12,5	11,7	18,9
	składowa "diagnostyczna" (NSA)	10,3	26,2	25,3	25,9
	składowa "prognostyczna" (NSA)	-49,0	-1,3	-1,9	11,9
Finanse i ubezpieczenia 	wskaźnik wyrównany sezonowo (SA) ³
	wskaźnik niewyrównany sezonowo (NSA)	-18,2	-1,7	0,2	27,3
	składowa "diagnostyczna" (NSA)	24,5	13,0	13,5	33,6
	składowa "prognostyczna" (NSA)	-60,8	-16,3	-13,2	21,0







³ Szereg niesezonowy, nie wymaga wyrównania sezonowego. Dane niewyrównane sezonowo mogą być analizowane i interpretowane w sposób analogiczny jak dane wyrównane.

Aneks

Wpływ pandemii COVID-19 na koniunkturę – oceny i oczekiwania

Badanie zostało przeprowadzone w dniach od 1 do 10 kwietnia 2021 r. na próbie jednostek przemysłowych, budowlanych, handlowych i usługowych. W przeciwieństwie do podstawowego badania koniunktury, odpowiedzi na dodatkowy blok pytań były udzielane na zasadzie dobrowolności. W pytaniach 1 i 4 zaprezentowany jest procent odpowiedzi respondentów na dany wariant, w pytaniach 2, 3, 5 i 6 – średnia z wartości udzielonych odpowiedzi. Dane zostały zagregowane zgodnie z metodologią agregacji (ważenia) stosowaną standardowo w badaniu koniunktury gospodarczej.

Tablica 2. Wyniki badania dot. wpływu pandemii COVID-19 na koniunkturę

Pytania	 Przetwórstwo przemysłowe	 Budownictwo	 Handel hurtowy	 Handel detaliczny	 Transport i gospodarka magazynowa	 Zakwaterowanie i gastronomia
1. Negatywne skutki pandemii koronawirusa i jej konsekwencje dla prowadzonej przez Państwa firmę działalności gospodarczej będą w bieżącym miesiącu:						
nieznaczące	61,7	61,1	63,4	49,5	60,6	11,0
poważne	27,6	21,9	21,5	38,5	24,7	37,9
zagrożające stabilności firmy	5,0	11,7	7,4	10,1	12,2	51,1
brak negatywnych skutków	5,7	5,3	7,7	1,9	2,5	0,0
2. Proszę podać szacunkowo, jaki procent pracowników Państwa firmy (niezależnie od rodzaju umowy: o pracę, cywilnoprawną, pracowników samozatrudnionych, stażystów, agentów itp.) obejmie w bieżącym miesiącu każda z poniższych sytuacji:						
praca zdalna i zbliżone formy pracy	11,2	8,5	26,3	13,7	16,9	13,4
nieplanowane nieobecności z tytułu urlopów, opieki nad dziećmi, członkami rodziny	4,8	6,0	5,6	5,8	5,2	13,8
brak pracowników z uwagi na kwantantę lub inne ograniczenia	3,9	8,0	4,0	7,1	5,9	9,9
3. Jaka będzie w bieżącym miesiącu szacunkowa (w procentach) zmiana zamówień na półprodukty, surowce, towary lub usługi itp. składanych w Państwa firmie przez klientów? Niezależnie od przyczyny zmiany i w porównaniu do sytuacji, gdyby nie było pandemii:						
zmiana [%]	-2,8	-9,0	-5,7	-8,2	-12,6	-50,5
4. Jeżeli bieżące działania i ograniczenia powzięte w celu zwalczania koronawirusa przez władze państwowe w Polsce (ale także wynikające z działań innych krajów, np. w zakresie ruchu granicznego) funkcjonujące w momencie wypełniania ankiety utrzymywałyby się przez dłuższy czas, ile miesięcy Państwa przedsiębiorstwo byłoby w stanie przetrwać?						
mniej niż 1 miesiąc	0,5	3,1	1,3	1,4	1,0	1,4
około 1 miesiąca	5,4	7,4	4,3	4,6	7,8	13,2
2 – 3 miesiące	17,6	27,6	14,5	15,5	20,5	40,7
4 – 6 miesięcy	20,4	19,3	20,2	27,8	11,1	32,3
powyżej 6 miesięcy	56,1	42,6	59,7	50,7	59,6	12,4
5. Jakie są Państwa aktualne przewidywania, co do poziomu inwestycji Państwa firmy w 2021 r. w odniesieniu do inwestycji zrealizowanych w 2020 r. ?						
zmiana [%]	37,9	-1,6	-1,1	-3,2	15,5	-47,6
6. Jaka będzie w bieżącym miesiącu, w relacji do poprzedniego miesiąca, szacunkowa (w procentach) zmiana poziomu zatrudnienia w Państwa firmie?						
zmiana [%]	0,1	-1,5	-0,4	-0,9	0,2	-2,6

W przypadku cytowania danych Głównego Urzędu Statystycznego prosimy o zamieszczenie informacji: „Źródło danych GUS”, a przypadku publikowania obliczeń dokonanych na danych opublikowanych przez GUS prosimy o zamieszczenie informacji: „Opracowanie własne na podstawie danych GUS”.

Opracowanie merytoryczne:
**Departament Studiów
Makroekonomicznych i Finansów**
Dyrektor Mirosław Błażej
Tel: 22 608 37 73

Rzeczniczka:
Rzecznik Prasowy Prezesa GUS
Karolina Banaszek
Tel: 695 255 011

Wydział Współpracy z Mediami

Tel: 22 608 34 91, 22 608 38 04

e-mail: obslugaprasowa@stat.gov.pl



www.stat.gov.pl



@GUS_STAT



@GlownyUrzadStatystyczny

Powiązane opracowania

[Koniunktura gospodarcza w przetwórstwie przemysłowym, budownictwie, handlu i usługach 2000 – 2021](#)

Informacje sygnałowe – opinie formułowane przez jednostki z siedzibą w danym województwie dostępne na stronach Urzędów Statystycznych

[Infografika – Koniunktura gospodarcza w Polsce](#)

[Badanie koniunktury gospodarczej – zeszyt metodologiczny](#)

Temat dostępny w bazach danych

[Dziedzinowa Baza Wiedzy Koniunktura Gospodarcza](#)

[Bank Danych Makroekonomicznych \(BDM\)](#)

Ważniejsze pojęcia dostępne w słowniku

[Koniunktura gospodarcza](#)



Niniejszy dokument został sporządzony przy finansowej pomocy Unii Europejskiej. Poglądy w nim prezentowane są poglądami Głównego Urzędu Statystycznego, a zatem nie mogą być w żadnym wypadku uznawane za odzwierciedlenie oficjalnej opinii Komisji Europejskiej.

