

Warszawa, 2014.06.10

Wybrane wskaźniki przedsiębiorczości

W międzynarodowych analizach przedsiębiorczości wyróżniane są różne grupy wskaźników, w badaniu prowadzonym w GUS skoncentrowano się na tych miernikach, które odnoszą się do wielkości i efektów tego zjawiska. Na podstawie oceny kierunków oraz dynamiki rozwoju polskich przedsiębiorstw wyodrębniono z całej badanej zbiorowości jednostki charakteryzujące się najszybszym tempem wzrostu, tj. najbardziej przedsiębiorcze. Dla tak określonej grupy podmiotów zaprezentowano wybrane efekty prowadzonej przez nie działalności, porównując je z wynikami uzyskiwanymi przez inne przedsiębiorstwa, w tym charakteryzujące się wolniejszym wzrostem, stabilne i spadkowe¹. W 2012 r. jednostki szybkiego wzrostu stanowiły 10% całej analizowanej zbiorowości (wobec 13% w 2008 r. i 8% w 2011 r.), a ich udział w przychodach ukształtował się na poziomie 26% (wobec 28% w 2008 r. i 18% w 2011 r.).

W zbiorowości wszystkich przedsiębiorstw aktywnych na koniec każdego z rozpatrywanych okresów panelowych najwyższy odsetek stanowiły łącznie jednostki szybkiego wzrostu i wzrostowe. W 2008 r. przypadało na nie 44% całej populacji: przedsiębiorstwa wzrostowe – 31%, a rozwijające się najbardziej dynamicznie przedsiębiorstwa szybkiego wzrostu – 13%. W kolejnych

¹ Informację opracowano na podstawie danych z rocznego sprawozdania SP za lata 2005-2012, dla przedsiębiorstw niefinansowych o liczbie pracujących 10 i więcej osób, prowadzących księgi rachunkowe, wchodzących w skład 5 grup panelowych, utworzonych z przedsiębiorstw prowadzących działalność w trzech kolejnych latach: 2006-2008 (panel 2008), 2007-2009 (panel 2009), itd. W każdej z tych grup panelowych wyróżniono 5 typów przedsiębiorstw w zależności od tempa przyrostu uzyskiwanych przychodów: **przedsiębiorstwa szybkiego wzrostu** – jednostki wykazujące (zgodnie z metodologią międzynarodową) w trzyletnim okresie średnioroczny przyrost przychodów 20% i więcej (oznacza to, że łączne tempo wzrostu przychodów w tym okresie wynosiło 72,8% i więcej); **przedsiębiorstwa wzrostowe** – podmioty, których tempo wzrostu przychodów wynosiło od 10% do 72,8% w ciągu trzech analizowanych lat; **przedsiębiorstwa stabilne** – podmioty uzyskujące w badanych trzyletnich okresach zbliżone wartości przychodów (tj. w ostatnim roku ich wartość stanowiła od 90% do 110% wartości uzyskanej na początku); **przedsiębiorstwa schyłkowe** – podmioty, dla których przychody uzyskane w ostatnim roku badanego okresu stanowiły od 51,2% do 90% przychodów uzyskanych na jego początku; **przedsiębiorstwa szybkiego spadku** – charakteryzujące się średniorocznym spadkiem przychodów o 20% i więcej (oznacza to, że w końcu rozpatrywanego trzyletniego okresu przychody stanowiły 51,2% i mniej przychodów uzyskanych na początku tego okresu).

Dodatkowo, analizowany zbiór danych pozwolił na wyróżnienie tzw. gazeli, to znaczy nowych przedsiębiorstw szybkiego wzrostu obserwowanych w pierwszych pięciu latach od powstania (panel 2009, 2010, 2011 i 2012).

dwóch latach udziały te zmniejszały się i w 2010 r. wyniosły odpowiednio: 26% i 6%. Następnie zaobserwowano zwiększanie tych udziałów, które w 2012 r. osiągnęły poziom 30% (przedsiębiorstwa wzrostowe) i 10% (szybkiego wzrostu).

W dwóch wyróżnionych grupach panelowych, w których wartość uzyskiwanych przez przedsiębiorstwa przychodów zmniejszała się obserwowano inne kierunki zmian. W 2008 r. przedsiębiorstwa schyłkowe stanowiły 8%, a szybkiego spadku – 2% wszystkich przedsiębiorstw aktywnych. Udziały te rosły stopniowo w kolejnych dwóch latach, kształtując się w 2010 r. na poziomie 18% dla jednostek schyłkowych i 5% dla przedsiębiorstw szybkiego spadku. W latach 2011-2012 odnotowano zmniejszenie udziału tych grup przedsiębiorstw w zbiorowości przedsiębiorstw aktywnych do odpowiednio: 15% i 3%.

Grupa podmiotów stabilnych stanowiła w 2008 r. pozostałe 12% całej zbiorowości przedsiębiorstw aktywnych. W kolejnych latach udział ten systematycznie zwiększał się – do 17% w roku 2012.

Procentowy udział badanych grup przedsiębiorstw w populacji przedsiębiorstw aktywnych w latach 2008-2012

Lata	Przedsiębiorstwa szybkiego wzrostu	Przedsiębiorstwa wzrostowe	Przedsiębiorstwa stabilne	Przedsiębiorstwa schyłkowe	Przedsiębiorstwa szybkiego spadku
2008	13,2	30,9	12,3	8,2	1,8
2009	8,6	28,1	13,6	13,9	3,6
2010	6,4	25,6	15,9	18,0	4,5
2011	7,5	27,9	17,2	17,8	3,8
2012	10,4	29,5	17,2	15,2	3,3

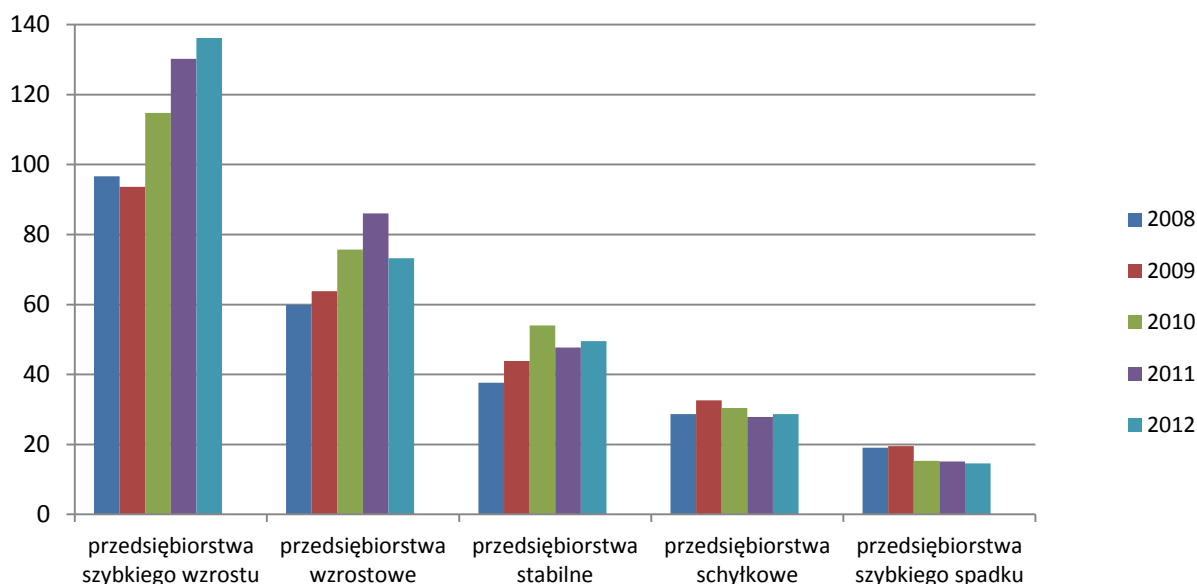
Udziały przedsiębiorstw wzrostowych w przychodach ogółem w latach 2008-2010 kształtowały się na poziomie około 40%, przy odnotowanym w tym okresie spadku udziału liczebności tej grupy w całej populacji. W 2011 r. podmioty tej grupy uzyskały 45% przychodów wszystkich badanych przedsiębiorstw, a w następnym roku udział przychodów zmniejszył się do 39%. W przychodach uzyskiwanych przez wszystkie podmioty aktywne znaczący był też odsetek przychodów przedsiębiorstw szybkiego wzrostu, przy czym należy odnotować jego stopniowy spadek w latach 2008-2010 (z 28% do 15%) i odwrócenie tej tendencji w kolejnych latach (wzrost udziału przychodów do 26% w 2012 r.). Odsetek przychodów przedsiębiorstw zaliczanych do grupy jednostek stabilnych wahał się w analizowanych latach: był najniższy w 2008 r. (10%), najwyższy – w 2010 r. (18%), a w 2012 r. ukształtował się na poziomie 16%. Grupa przedsiębiorstw schyłkowych uzyskiwała w kolejnych latach od 5% do 11% przychodów ogółem całej populacji jednostek aktywnych, a podmiotów szybkiego spadku – poniżej 2%.

Procentowy udział przychodów badanych grup przedsiębiorstw w przychodach przedsiębiorstw aktywnych w latach 2008-2012

Lata	Przedsiębiorstwa szybkiego wzrostu	Przedsiębiorstwa wzrostowe	Przedsiębiorstwa stabilne	Przedsiębiorstwa schyłkowe	Przedsiębiorstwa szybkiego spadku
2008	28,0	40,6	10,2	5,2	0,8
2009	18,3	40,7	13,6	10,3	1,6
2010	15,1	39,9	17,7	11,3	1,4
2011	18,2	44,9	15,4	9,3	1,1
2012	25,9	39,4	15,6	8,0	0,9

Dla oceny efektów działalności prowadzonej przez poszczególne grupy przedsiębiorstw w analizowanym okresie wybrano następujące elementy: przychody netto ze sprzedaży produktów, towarów i usług, wskaźnik rentowności obrotu brutto, wartość dodaną, środki trwałe, nakłady inwestycyjne na środki trwałe, inwestycje krótkoterminowe, liczbę pracujących.²

Wykres 1. Przychody netto ze sprzedaży na jeden podmiot (w mln zł)



Z uwagi na to, że na kierunki i tempo rozwoju całego sektora przedsiębiorstw wpływają w najistotniejszym zakresie podmioty najbardziej przedsiębiorcze tj. zgodnie z przyjętą definicją jednostki szybkiego wzrostu i wzrostowe, poniżej przedstawiono krótką ich charakterystykę.

W 2008 r. **przedsiębiorstwa szybkiego wzrostu** stanowiły 20% wszystkich przedsiębiorstw włączonych do wyróżnionych pięciu zbiorowości panelowych. Odsetek ten zmniejszył się do 9% w 2010 r., a w kolejnych dwóch latach wzrósł osiągając w 2012 r. 14%. W 2012 r. połowę przedsiębiorstw szybkiego wzrostu stanowiły podmioty małe (o liczbie pracujących od 10 do 49 osób), 39% – podmioty średnie (od 50 do 249 pracujących) i 11% – duże (250 i więcej pracujących). Ponad 1/5 wszystkich przedsiębiorstw szybkiego wzrostu stanowiły podmioty

² Szczegółowe dane dotyczące podmiotów zaliczanych do poszczególnych grup panelowych zawarto w części tabelarycznej.

z udziałem kapitału zagranicznego. Biorąc pod uwagę podstawowy rodzaj prowadzonej działalności, zaobserwowano, że przedsiębiorstwa szybkiego wzrostu do 2010 r. największy udział miały w działalności związanej z kulturą, rozrywką i rekreacją (mimo odnotowanego spadku tego udziału z 43% w 2008 r. do 22% w 2010 r.). W 2012 r. przedsiębiorstwa szybkiego wzrostu miały największy udział w transporcie i gospodarce magazynowej (19%), przemyśle (17%), budownictwie (16%) oraz informacji i komunikacji (15%).

Zmiany w przychodach uzyskiwanych w kolejnych okresach przez podmioty zaliczane do grupy przedsiębiorstw szybkiego wzrostu były odzwierciedleniem kierunku zmian ich liczby, chociaż tempo tych zmian było różne. W 2012 r. przy 41% wzroście liczby jednostek w skali roku, wartość przychodów zwiększyła się o 48%. W największym stopniu zjawisko to obserwowano w przemyśle: 62% wzrost liczby podmiotów szybkiego wzrostu i 73% przychodów. W pozostałych obszarach gospodarki tempo wzrostu przychodów było wolniejsze i wynosiło 34% w handlu oraz 26% w transporcie i gospodarce magazynowej. W budownictwie przychody zmniejszyły się w stosunku do 2011 r. o 26% przy 19% wzroście liczby podmiotów.

Przedsiębiorstwa szybkiego wzrostu w 2012 r. poniosły 1/4 nakładów inwestycyjnych wszystkich podmiotów z wyróżnianych grup panelowych (rok wcześniej 1/5). W przeliczeniu na jednostkę wartość tych nakładów wyniosła 5 mln zł. W najwyższym stopniu inwestowały podmioty prowadzące działalność w zakresie przemysłu – średnio 8 mln zł na jedno przedsiębiorstwo.

Wypracowana w 2012 r. przez przedsiębiorstwa szybkiego wzrostu wartość dodana stanowiła 25% wartości dodanej ogółem wszystkich podmiotów wchodzących w skład pięciu wyróżnianych grup panelowych (wobec 20% przed rokiem). Średnio jedno przedsiębiorstwo szybkiego wzrostu wypracowało w 2012 r. wartość dodaną w wysokości 27 mln zł, a najwyższą wartość dodaną osiągnęły podmioty przemysłowe (42 mln zł).

W 2012 r. eksporterzy³ stanowili 34% przedsiębiorstw szybkiego wzrostu (udział jednostek eksportujących w podmiotach wszystkich grup panelowych wyniósł 22%). Przychody eksporterów przeciętnie na jeden podmiot osiągnęły wartość 219 mln zł i były o 61% wyższe w porównaniu z przychodami wytworzonymi średnio przez jedno przedsiębiorstwo szybkiego wzrostu.

Gazele⁴ w 2012 r. stanowiły 1% całej badanej zbiorowości panelowej. Połowa gazel należała do przedsiębiorstw małych (o liczbie pracujących od 10 do 49 osób), jednostki średnie stanowiły 39%, a duże 12%. Co trzecie przedsiębiorstwo ze zbiorowości gazel posiadało kapitał zagraniczny. W 2012 r. gazele wytworzyły 2% przychodów ogółem wszystkich podmiotów zaliczanych do wyróżnianych pięciu grup panelowych. Średnie przychody osiągnięte przez jeden podmiot wyniosły 137 mln zł (w 2011 r. – 88 mln zł) i były najwyższe w działalności związanej z kulturą, rozrywką i rekreacją oraz przemyśle (odpowiednio: 315 mln zł oraz 231 mln zł). Nakłady

³ Przedsiębiorstwa eksportowe to podmioty, dla których wartość przychodów netto ze sprzedaży produktów, towarów i materiałów na eksport **jest większa od 10%** przychodów netto ze sprzedaży produktów, towarów i materiałów.

⁴ Nowe przedsiębiorstwa szybkiego wzrostu funkcjonujące na rynku nie dłużej niż 5 lat od powstania.

inwestycyjne gazel w przeliczeniu na jedno przedsiębiorstwo zmniejszyły się o 1/5 do 4 mln zł w roku 2012. W najwyższym stopniu inwestowały gazele prowadzące działalność w zakresie transportu (6 mln zł na jedno przedsiębiorstwo). Wartość dodana wyniosła 17 mln zł. Przedsiębiorstwa eksportujące stanowiły 38% zbiorowości gazel (wobec 22% udziału jednostek eksportujących w całej analizowanej zbiorowości panelowej).

Przedsiębiorstwa wzrostowe (mimo obserwowanego spadku ich udziału) stanowiły najliczniejszą zbiorowość spośród wszystkich wyróżnianych grup panelowych. W zbiorowości tej we wszystkich analizowanych latach dominowały jednostki małe (55%). Udział podmiotów średnich utrzymywał się na poziomie 36%. Odsetek jednostek dużych był nieco niższy niż w grupie przedsiębiorstw szybkiego wzrostu, kształtując się w kolejnych latach na poziomie 9%. Znacznie niższy niż w grupie przedsiębiorstw najszybciej rozwijających się był też odsetek podmiotów z udziałem kapitału zagranicznego – 15% w roku 2012.

Mimo wahań odnotowanych w kolejnych latach w liczbie przedsiębiorstw wzrostowych, przychody uzyskiwane przez tę grupę do 2011 r. systematycznie rosły, a w 2012 r. zmniejszyły się o 9% w skali roku. W przeliczeniu na jeden podmiot najwyższe przychody w 2012 r. uzyskały przedsiębiorstwa prowadzące działalność związaną z kulturą, rozrywką i rekreacją (około 111 mln zł). Wyższe od przeciętnych dla całej grupy przedsiębiorstw wzrostowych były też średnie przychody na jeden podmiot w handlu (93 mln zł) i przemyśle (88 mln zł) wobec 86 mln zł dla całej grupy.

Przedsiębiorstwa wzrostowe w 2012 r. poniosły ponad połowę nakładów inwestycyjnych wszystkich podmiotów wchodzących w skład pięciu zbiorowości panelowych. Nakłady poniesione przeciętnie na jeden podmiot były niższe niż w przedsiębiorstwach szybkiego wzrostu i wyniosły 4 mln zł.

W 2012 r. na przedsiębiorstwa wzrostowe przypadało 44% wartości dodanej wypracowanej przez podmioty wszystkich pięciu grup. Wartość dodana w przeliczeniu na jeden podmiot wyniosła 17 mln zł.

W 2012 r. co czwarty podmiot ze zbiorowości przedsiębiorstw wzrostowych był jednostką eksportującą. Przychody eksporterów stanowiły 39% przychodów wytworzonych przez całą grupę przedsiębiorstw wzrostowych.

Część tabelaryczna

Tabl. 1. Liczba przedsiębiorstw objętych badaniem według PKD⁵ w latach 2008-2012

Wyszczególnienie	Przeds. szybkiego wzrostu	Przeds. wzrostowe	Przeds. stabilne	Przeds. schyłkowe	Przeds. szybkiego spadku	Gazele
OGÓLEM 2008	6390	14940	5968	3991	886	–
OGÓLEM 2009	4345	14184	6857	7020	1815	408
OGÓLEM 2010	3129	12573	7836	8860	2220	325
OGÓLEM 2011	3738	13993	8648	8922	1902	313
OGÓLEM 2012	5284	14965	8730	7734	1669	386
Przemysł						
2008	2160	5275	2196	1729	348	–
2009	1313	4770	2413	3136	770	167
2010	1065	4240	2732	3549	909	128
2011	1466	5450	2798	2902	593	135
2012	2368	6107	2589	2145	391	159
Budownictwo						
2008	1245	1109	366	318	105	–
2009	709	1200	539	703	260	53
2010	518	1075	561	986	377	40
2011	542	1175	647	1181	464	33
2012	642	1193	688	1131	451	44
Handel; naprawa pojazdów samochodowych						
2008	1697	5303	2004	1247	249	–
2009	1109	4712	2582	2111	485	90
2010	729	3626	3129	2908	555	61
2011	811	3691	3267	3155	444	50
2012	1140	4028	3105	2801	423	75
Transport i gospodarka magazynowa						
2008	242	566	275	179	56	–
2009	152	588	311	320	94	18
2010	134	591	339	350	94	18
2011	262	755	361	320	67	28
2012	361	874	348	286	60	25
Pozostała działalność w tym:						
2008	1046	2687	1127	518	128	–
2009	1062	2914	1012	750	206	80
2010	683	3041	1075	982	285	78
2011	657	2922	1575	1364	334	67
2012	773	2763	2000	1371	344	83
Informacja i komunikacja						
2008	163	335	125	103	21	–
2009	154	305	183	142	36	17
2010	124	302	177	174	42	10
2011	135	363	216	225	49	13
2012	165	407	234	228	47	16
Działalność związana z kulturą, rozrywką i rekreacją						
2008	32	31	4	7	1	–
2009	28	31	18	11	2	3
2010	22	32	25	16	3	1
2011	12	33	28	30	9	2
2012	16	32	34	32	15	2

⁵ Przemysł obejmuje sekcje: B, C, D, E, a pozostała działalność sekcje: I, J, L, M, N, P, Q, R, S według PKD 2007. Dotyczy również dalszych tablic.

Tabl. 2. Struktura przedsiębiorstw objętych badaniem według PKD w latach 2008-2012

Wyszczególnienie		Przeds. szybkiego wzrostu	Przeds. wzrostowe	Przeds. stabilne	Przeds. schyłkowe	Przeds. szybkiego spadku	Gazele
OGÓLEM 2008		19,9	46,5	18,6	12,4	2,6	–
OGÓLEM 2009		12,7	41,5	20,0	20,5	5,3	1,2
OGÓLEM 2010		9,1	36,3	22,6	25,6	6,4	1,0
OGÓLEM 2011		10,0	37,6	23,3	24,0	5,1	0,8
OGÓLEM 2012		13,8	39,0	22,7	20,2	4,3	1,0
Przemysł	2008	18,4	45,0	18,8	14,8	3,0	–
	2009	10,5	38,5	19,5	25,3	6,2	1,3
	2010	8,5	33,9	21,9	28,4	7,3	1,0
	2011	11,1	41,2	21,2	22,0	4,5	1,0
	2012	17,4	44,9	19,0	15,8	2,9	1,2
Budownictwo	2008	39,6	35,3	11,7	10,1	3,3	–
	2009	20,8	35,2	15,8	20,6	7,6	1,6
	2010	14,7	30,6	16,0	28,0	10,7	1,1
	2011	13,5	29,3	16,1	29,5	11,6	0,8
	2012	15,6	29,1	16,8	27,5	11,0	1,1
Handel; naprawa pojazdów samochodowych	2008	16,1	50,5	19,1	11,9	2,4	–
	2009	10,1	42,8	23,5	19,2	4,4	0,8
	2010	6,7	33,1	28,6	26,6	5,0	0,6
	2011	7,1	32,5	28,7	27,8	3,9	0,4
	2012	9,9	35,0	27,0	24,4	3,7	0,7
Transport i gospodarka magazynowa	2008	18,4	42,9	20,9	13,6	4,2	–
	2009	10,4	40,2	21,2	21,8	6,4	1,2
	2010	8,9	39,2	22,5	23,2	6,2	1,2
	2011	14,8	42,8	20,5	18,1	3,8	1,6
	2012	18,7	45,3	18,0	14,8	3,2	1,3
Pozostała działalność w tym:	2008	19,0	48,8	20,5	9,4	2,3	–
	2009	17,9	49,0	17,0	12,6	3,5	1,3
	2010	11,3	50,1	17,7	16,2	4,7	1,3
	2011	9,6	42,6	23,0	19,9	4,9	1,0
	2012	10,7	38,1	27,6	18,9	4,7	1,1
Informacja i komunikacja	2008	21,8	44,8	16,8	13,8	2,8	–
	2009	18,8	37,2	22,3	17,3	4,4	2,1
	2010	15,1	36,9	21,6	21,3	5,1	1,22
	2011	13,7	36,7	21,8	22,8	5,0	1,3
	2012	15,3	37,7	21,6	21,1	4,3	1,5
Działalność związana z kulturą, rozrywką i rekreacją	2008	42,7	41,3	5,3	9,4	1,3	–
	2009	31,1	34,5	20,0	12,2	2,2	3,3
	2010	22,4	32,7	25,5	16,3	3,1	1,0
	2011	10,7	29,5	25,0	26,8	8,0	1,8
	2012	12,4	24,8	26,4	24,8	11,6	1,6

**Tabl. 3. Liczba i struktura podmiotów według klas wielkości⁶ badanych zbiorowości
w latach 2008-2012**

Wyszczególnienie	10-49 pracujących		50-249 pracujących		250 i więcej pracujących	
	liczba	%	liczba	%	liczba	%
Przedsiębiorstwa szybkiego wzrostu						
2008	2974	46,6	2686	42,0	730	11,4
2009	2124	48,9	1691	38,9	530	12,2
2010	1425	45,5	1307	41,8	397	12,7
2011	1781	47,6	1497	40,0	460	12,3
2012	2650	50,2	2056	38,9	578	10,9
w tym:						
Gazele						
2009	196	48,0	175	42,9	37	9,1
2010	182	56,0	115	35,4	28	8,6
2011	130	41,5	131	41,9	52	16,6
2012	192	49,7	149	38,6	45	11,7
Przedsiębiorstwa wzrostowe						
2008	8050	53,9	5562	37,2	1328	8,9
2009	7619	53,7	5361	37,8	1204	8,5
2010	6693	53,2	4709	37,5	1171	9,3
2011	7597	54,3	5072	36,2	1324	9,5
2012	8189	54,7	5424	36,2	1352	9,1
Przedsiębiorstwa stabilne						
2008	3510	58,8	2031	34,0	427	7,2
2009	4088	59,6	2307	33,6	462	6,8
2010	4480	57,2	2758	35,2	598	7,6
2011	5267	60,9	2821	32,6	560	6,5
2012	5524	63,3	2700	30,9	506	5,8
Przedsiębiorstwa schyłkowe						
2008	2628	65,8	1166	29,2	197	5,0
2009	4471	63,7	2204	31,4	345	4,9
2010	5613	63,4	2799	31,6	448	5,1
2011	6116	68,5	2449	27,4	357	4,0
2012	5460	70,6	1998	25,8	276	3,6
Przedsiębiorstwa szybkiego spadku						
2008	658	74,3	189	21,3	39	4,4
2009	1359	74,9	385	21,2	71	3,9
2010	1640	73,9	514	23,2	66	3,0
2011	1493	78,5	369	19,4	40	2,1
2012	1321	79,1	314	18,8	34	2,1

⁶ Klasy wielkości określono według liczby pracujących na koniec trzyletniego okresu panelowego.

Tabl. 4. Przedsiębiorstwa z kapitałem zagranicznym⁷ w wyszczególnionych zbiorowościach w latach 2008-2012

Wyszczególnienie	Przedsiębiorstwa szybkiego wzrostu	Przedsiębiorstwa wzrostowe	Przedsiębiorstwa stabilne	Przedsiębiorstwa schyłkowe	Przedsiębiorstwa szybkiego spadku	Gazele
Liczba przedsiębiorstw z kapitałem zagranicznym						
2008	1083	1807	565	472	119	—
2009	740	1703	798	846	224	98
2010	636	1606	955	1113	287	88
2011	844	2044	936	913	233	108
2012	1107	2236	901	766	193	116
Udział przedsiębiorstw z kapitałem zagranicznym w zbiorowości (%)						
2008	16,9	12,1	9,5	11,8	13,4	—
2009	17,0	12,0	11,6	12,1	12,3	24,0
2010	20,3	12,8	12,2	12,6	12,9	27,1
2011	22,6	14,6	10,8	10,2	12,3	34,5
2012	21,0	14,9	10,3	9,9	11,6	30,1

⁷ Udział kapitału zagranicznego według stanu na koniec trzyletniego okresu panelowego.

Tabl. 5. Wybrane dane dla przedsiębiorstw szybkiego wzrostu według PKD w latach 2008-2012⁸

Wyszczególnienie	Przychody netto ze sprzedaży	Nakłady inwestycyjne	Wartość dodana	Środki trwałe	Inwestycje krótkoterminowe	Wskaźnik rentowności obrotu brutto w %	Pracujący w tys.
	w mln zł						
OGÓLEM 2008	617903,2	30670,6	134390,3	175161,3	41640,3	4,5	1020,4
OGÓLEM 2009	406798,5	17375,2	86555,9	117196,4	29637,4	4,7	730,0
OGÓLEM 2010	359334,7	19847,8	79688,2	136262,7	30692,6	5,6	602,0
OGÓLEM 2011	486838,7	21825,7	110221,0	171132,8	41926,9	6,8	630,0
OGÓLEM 2012	719654,1	27288,1	139969,2	267455,0	34705,5	4,7	803,8
Przemysł							
2008	266926,7	14864,9	66356,8	28067,4	163760	4,0	369,4
2009	147899,5	6294,0	34901,1	50650,9	9381,9	5,2	216,2
2010	145842,9	10762,3	41586,8	83284,7	12038,3	7,1	224,6
2011	252405,3	12734,4	74949,6	121297,3	24987,2	10,3	291,1
2012	437010,0	18864,3	99792,1	209903,3	20948,4	5,9	437,1
Budownictwo							
2008	59112,2	2340,3	16483,1	9710,8	6719,4	8,3	136,5
2009	45173,1	1646,3	12145,5	7918,5	6830,9	7,4	92,2
2010	35630,8	2538,0	8378,0	8741,8	7627,7	7,2	60,4
2011	46043,3	2674,8	9973,9	13750,4	8713,7	4,4	69,6
2012	33989,6	912,0	6410,0	11598,5	4088,9	3,5	55,0
Handel; naprawa pojazdów samochodowych							
2008	232756,9	7404,5	30095,6	36363,3	10059,9	3,2	299,6
2009	161564,4	4949,7	21054,2	28395,6	7799,2	3,1	235,8
2010	133011,6	3153,8	13796,4	20364,8	4563,0	3,1	163,9
2011	147242,2	2798,7	10452,9	15145,5	4060,1	2,5	121,0
2012	196927,9	3944,3	15219,0	20997,5	4530,3	2,3	135,9
Transport i gospodarka magazynowa							
2008	17157,6	1483,2	5005,3	13753,4	2518,1	4,9	47,2
2009	11412,9	690,7	2922,8	6375,2	478,5	3,0	34,8
2010	10841,2	610,3	2630,7	5806,1	454,6	2,6	29,2
2011	15282,5	1162,1	3556,1	6029,1	728,4	2,3	31,6
2012	19304,3	1597,7	4352,0	9932,5	962,6	2,6	46,7

⁸ Dane dotyczą ostatniego roku w trzyletnim okresie panelowym.

Tabl. 5. Wybrane dane dla przedsiębiorstw szybkiego wzrostu według PKD w latach 2008-2012 (dok.)

Wyszczególnienie	Przychody netto ze sprzedaży	Nakłady inwestycyjne	Wartość dodana	Środki trwałe	Inwestycje krótkoterminowe	Wskaźnik rentowności obrotu brutto w %	Pracujący w tys.
	w mln zł						
Pozostała działalność							
2008	41949,7	4577,6	16449,5	17539,7	5966,8	9,1	167,7
2009	40748,7	3794,4	15532,4	23856,3	5182,9	7,7	151,1
2010	34008,1	2783,4	13296,4	18065,2	6009,1	7,3	123,8
2011	25865,4	2455,7	11288,4	14910,6	3437,6	4,4	116,8
2012	32422,2	1969,7	14196,2	15023,2	4175,1	5,9	128,9
w tym:							
Informacja i komunikacja							
2008	10152,3	825,1	4661,5	4776,1	1520,1	17,9	23,1
2009	12736,4	1484,3	4794,6	9648,1	1739,3	7,7	22,9
2010	11883,5	1256,4	5446,5	7102,6	1683,7	11,5	22,3
2011	8071,6	631,4	3420,2	3819,1	498,0	2,0	17,8
2012	11389,4	582,5	4987,3	4718,5	1124,3	5,4	24,5
Działalność związana z kulturą, rozrywką i rekreacją							
2008	5849,9	308,8	1089,5	827,7	172,0	2,6	4,6
2009	4722,7	136,9	715,9	633,6	110,9	1,5	3,8
2010	2011,3	38,5	365,4	445,2	74,3	-0,7	1,8
2011	1200,8	64,4	218,3	245,7	36,3	-2,4	0,8
2012	981,6	23,7	216,8	257,6	77,2	2,5	1,1

Tabl. 6. Wybrane dane dla gazel według PKD w latach 2009 - 2012⁹

Wyszczególnienie	Przychody netto ze sprzedaży	Nakłady inwestycyjne	Wartość dodana	Środki trwałe	Inwestycje krótkoterminowe	Wskaźnik rentowności obrotu brutto w %	Pracujący w tys.
	w mln zł						
OGÓLEM 2009	28404,5	1842,1	7066,2	12402,9	2964,8	4,2	61,6
OGÓLEM 2010	18131,4	1662,9	3304,1	7391,7	1338,3	3,6	31,4
OGÓLEM 2011	27423,8	1515,5	7833,0	13071,2	1386,8	2,2	60,5
OGÓLEM 2012	52807,1	1386,9	6436,9	9701,3	3118,3	5,0	52,6
Przemysł							
2009	11481,0	657,5	2480,9	5440,2	820,1	7,1	22,0
2010	10807,4	1039,3	2013,7	5326,9	704,3	4,3	15,7
2011	19753,9	1024,7	5151,0	11620,9	970,5	2,4	28,1
2012	36757,6	753,5	3775,9	5808,1	2055,7	6,5	22,6
Budownictwo							
2009	1354,8	62,1	470,4	331,6	166,0	8,8	4,1
2010	1875,6	41,5	185,9	272,1	244,3	0,7	3,7
2011	1236,9	192,3	483,2	205,7	116,1	8,3	2,8
2012	1643,5	18,3	162,6	263,5	151,3	-2,4	2,4
Handel; naprawa pojazdów samochodowych							
2009	11017,6	175,1	2296,0	1064,8	539,0	3,4	15,4
2010	3726,5	83,9	294,7	378,2	75,8	2,3	4,4
2011	2513,6	97,4	204,6	378,6	63,7	-0,1	4,9
2012	9929,4	217,8	903,4	1480,8	638,9	1,5	10,1
Transport i gospodarka magazynowa							
2009	1842,7	379,6	905,2	4268,5	1160,2	18,3	3,4
2010	872,9	165,4	229,7	356,7	41,4	1,5	3,3
2011	1007,6	41,0	238,3	159,5	58,7	4,1	2,7
2012	1978,3	141,7	536,0	773,6	73,4	-2,4	7,0

⁹ Dane dotyczą ostatniego roku w trzyletnim okresie panelowym.

Tabl. 6. Wybrane dane dla gazel według PKD w latach 2009 - 2012 (dok.)

Wyszczególnienie	Przychody netto ze sprzedaży	Nakłady inwestycyjne	Wartość dodana	Środki trwałe	Inwestycje krótkoterminowe	Wskaźnik rentowności obrotu brutto w %	Pracujący w tys.
	w mln zł						
Pozostała działalność							
2009	2708,4	567,9	913,7	1297,8	279,6	10,4	16,7
2010	849,0	332,9	580,1	1057,7	272,3	33,9	4,3
2011	2911,7	160,3	1756,1	706,3	177,9	29,1	22,2
2012	2498,3	255,5	1059,0	1375,3	198,9	70,0	10,3
w tym:							
Informacja i komunikacja							
2009	1566,2	513,9	181,1	1002,9	210,6	-32,0	2,4
2010	89,1	3,1	51,1	24,7	10,	1,5	0,6
2011	608,4	20,9	392,4	59,7	37,4	4,5	3,7
2012	463,2	16,4	203,1	60,7	47,7	6,5	1,6

Tabl. 7. Wybrane dane dla przedsiębiorstw wzrostowych według PKD w latach 2008-2012¹⁰

Wyszczególnienie	Przychody netto ze sprzedaży	Nakłady inwestycyjne	Wartość dodana	Środki trwałe	Inwestycje krótkoterminowe	Wskaźnik rentowności obrotu brutto w %	Pracujący w tys.
	w mln zł						
OGÓLEM 2008	895091,8	54197,7	231907,9	483421,3	72359,1	4,8	2007,2
OGÓLEM 2009	904286,0	52428,4	233516,3	551305,2	69983,2	5,7	1809,5
OGÓLEM 2010	952260,4	48557,9	237382,3	568828,3	75236,4	5,7	1757,7
OGÓLEM 2011	1203351,5	61587,5	269513,5	691276,0	84864,8	5,0	2038,4
OGÓLEM 2012	1095157,5	56446,2	246900,1	648844,8	81615,1	4,6	1942,8
Przemysł							
2008	426663,2	32536,4	133670,9	290719,5	35982,5	5,3	1021,4
2009	455656,2	33385,2	34901,1	338593,8	36710,0	7,3	890,7
2010	504636,8	29507,8	146200,3	334261,5	35995,2	7,2	835,1
2011	678936,0	36996,3	171099,0	442185,9	48317,6	6,0	1054,5
2012	538939,2	31846,3	134346,6	395385,8	40272,2	5,8	966,9
Budownictwo							
2008	36190,4	1492,4	10147,6	8961,5	5746,3	6,1	101,7
2009	36476,4	1667,3	11280,9	10116,7	6347,2	7,8	101,5
2010	40616,5	1353,2	11138,6	10669,5	6707,2	5,2	104,0
2011	44464,8	1284,6	9902,6	10795,0	3573,8	3,3	107,3
2012	46167,7	1911,2	11668,9	10872,0	7522,9	4,3	103,2
Handel; naprawa pojazdów samochodowych							
2008	319128,6	8355,4	39552,4	50797,8	11074,5	2,8	393,3
2009	323479,5	6875,0	38092,4	55390,7	11553,2	2,7	387,4
2010	310600,8	6168,3	36454,0	54245,5	14030,3	3,0	356,9
2011	354919,8	7136,7	40154,9	57567,7	13489,8	3,0	387,1
2012	374738,9	7199,3	47700,1	61290,2	14098,9	2,5	393,9
Transport i gospodarka magazynowa							
2008	29507,4	3029,2	12251,6	25440,0	2876,4	1,4	204,9
2009	28134,1	4963,7	11900,0	46421,2	3598,2	4,9	142,8
2010	31949,2	5778,1	12340,8	52157,7	4964,8	3,5	143,4
2011	43892,5	9176,0	15312,5	61899,0	4629,8	3,7	161,3
2012	54086,5	9449,1	18520,3	70001,6	6543,4	3,8	183,6

¹⁰ Dane dotyczą ostatniego roku w trzyletnim okresie panelowym.

Tabl. 7. Wybrane dane dla przedsiębiorstw wzrostowych według PKD w latach 2008-2012 (dok.)

Wyszczególnienie	Przychody netto ze sprzedaży	Nakłady inwestycyjne	Wartość dodana	Środki trwałe	Inwestycje krótkoterminowe	Wskaźnik rentowności obrotu brutto w %	Pracujący w tys.
	w mln zł						
Pozostała działalność							
2008	83602,2	8784,3	36285,6	107502,6	16679,4	8,5	286,0
2009	60539,9	5537,4	26042,6	100782,9	11774,5	8,0	284,7
2010	64457,2	5750,5	27792,8	117494,3	13538,8	7,4	311,0
2011	81138,4	6993,9	33044,6	118828,3	14853,7	5,7	328,4
2012	81225,0	6040,2	34664,3	111295,1	13177,7	6,5	295,2
w tym:							
Informacja i komunikacja							
2008	41495,8	4780,1	18689,3	40209,7	8793,0	14,9	55,3
2009	12548,1	810,0	5917,9	6432,2	2028,0	11,7	29,7
2010	15206,8	1082,2	7637,5	11785,0	3096,1	12,9	29,9
2011	22377,8	1964,1	9711,5	16743,0	3596,7	8,8	41,4
2012	24699,2	2357,7	10752,2	19086,4	2782,6	7,5	46,4
Działalność związana z kulturą, rozrywką i rekreacją							
2008	5047,0	53,5	1606,3	1000,6	974,4	6,6	4,8
2009	4195,1	88,8	1367,7	963,6	604,5	6,5	3,6
2010	2943,1	41,4	559,0	724,5	87,0	0,3	4,0
2011	3099,8	56,3	614,9	833,4	112,6	-0,8	3,6
2012	3535,7	87,4	634,3	1016,1	133,9	1,2	4,7

Tabl. 8. Wybrane dane dla przedsiębiorstw stabilnych według PKD w latach 2008-2012¹¹

Wyszczególnienie	Przychody netto ze sprzedaży	Nakłady inwestycyjne	Wartość dodana	Środki trwałe	Inwestycje krótkoterminowe	Wskaźnik rentowności obrotu brutto w %	Pracujący w tys.
	w mln zł						
OGÓLEM 2008	224324,7	16989,1	63845,8	257016,2	21576,5	2,8	700,0
OGÓLEM 2009	300789,0	15530,6	90433,2	224348,3	33922,6	5,1	797,7
OGÓLEM 2010	423112,9	14977,5	102654,9	247256,0	48546,0	5,9	933,4
OGÓLEM 2011	412413,0	17981,9	97062,4	249072,8	38796,7	5,8	924,9
OGÓLEM 2012	432161,3	17555,2	110406,7	284828,0	41018,8	5,1	957,6
Przemysł							
2008	114430,5	9904,2	38087,0	140035,9	10399,2	4,3	350,2
2009	127617,1	8968,3	42236,8	106872,2	24338,3	6,1	360,9
2010	203276,9	7489,5	50847,1	7489,5	24602,1	6,7	421,2
2011	178261,4	9925,1	56541,0	135877,8	19043,1	7,5	377,7
2012	182211,1	9606,5	52642,8	146594,9	14242,2	5,7	389,8
Budownictwo							
2008	5891,9	182,8	2857,8	12559,6	1324,4	11,7	27,9
2009	13852,9	544,9	5169,5	14208,2	3890,4	5,5	46,9
2010	13484,3	523,7	4221,9	3820,7	1919,6	4,8	47,6
2011	16057,4	532,8	4004,2	3525,3	2100,4	4,8	43,3
2012	19927,9	371,4	4081,9	5017,7	2071,0	-4,1	52,8
Handel; naprawa pojazdów samochodowych							
2008	66303,5	1031,9	8146,4	9368,8	2753,7	1,1	100,9
2009	93134,0	1281,1	13223,9	14944,1	4343,2	2,2	130,1
2010	134994,0	1754,5	15606,2	20401,5	6347,2	2,7	189,7
2011	158424,4	2518,1	16802,0	26891,0	6497,9	2,1	213,1
2012	150836,5	2114,1	17296,1	27009,5	8143,2	2,2	204,5
Transport i gospodarka magazynowa							
2008	19377,7	4311,2	7682,4	30630,5	2535,4	-5,0	131,5
2009	18492,2	904,7	9207,7	22838,5	3200,2	0,9	138,8
2010	20057,9	1836,3	9905,5	21168,3	3565,8	4,0	145,5
2011	24106,9	2173,8	12501,5	32437,5	5361,5	6,2	160,3
2012	18038,9	1261,9	8999,4	22727,7	3340,8	3,3	145,7

¹¹Dane dotyczą ostatniego roku w trzyletnim okresie panelowym.

Tabl. 8. Wybrane dane dla przedsiębiorstw stabilnych według PKD w latach 2008-2012 (dok.)

Wyszczególnienie	Przychody netto ze sprzedaży	Nakłady inwestycyjne	Wartość dodana	Środki trwałe	Inwestycje krótkoterminowe	Wskaźnik rentowności obrotu brutto w %	Pracujący w tys.
	w mln zł						
Pozostała działalność							
2008	18321,2	1559,4	7064,2	64421,6	4563,7	3,1	89,5
2009	47692,9	3831,6	20595,3	65485,4	11099,2	4,1	121,1
2010	50706,0	3373,5	22074,3	63179,1	12111,1	6,9	129,6
2011	35563,1	2832,1	17213,6	50341,2	5793,9	7,7	130,6
2012	61147,0	4201,2	27386,4	83478,3	13221,6	9,3	164,6
w tym: Informacja i komunikacja							
2008	4788,8	220,9	1778,9	4661,5	1145,5	2,3	14,1
2009	32189,6	2994,8	14113,6	38605,4	8182,7	12,7	40,0
2010	29314,0	2094,8	12931,6	37028,2	8779,9	16,4	30,5
2011	15407,9	1055,1	7560,9	14468,6	1553,9	19,8	24,4
2012	30925,5	1963,2	13851,8	36712,1	5978,4	11,7	35,2
Działalność związana z kulturą, rozrywką i rekreacją							
2008	286,0	2,8	66,4	81,8	7,7	1,0	1,4
2009	1246,2	62,3	238,1	332,6	31,1	-5,0	2,2
2010	5236,9	54,0	1358,1	1152,6	603,4	3,0	3,7
2011	1597,9	64,4	305,2	901,5	86,9	-0,2	2,9
2012	4441,0	48,2	1570,8	914,8	675,5	7,6	3,0

Tabl. 9. Wybrane dane dla przedsiębiorstw schyłkowych według PKD w latach 2008-2012¹²

Wyszczególnienie	Przychody netto ze sprzedaży	Nakłady inwestycyjne	Wartość dodana	Środki trwałe	Inwestycje krótkoterminowe	Wskaźnik rentowności obrotu brutto w %	Pracujący w tys.
	w mln zł						
OGÓLEM 2008	114662,1	6274,4	32483,7	107770,4	10866,3	2,0	334,3
OGÓLEM 2009	228563,5	9805,2	57617,4	175339,6	28757,9	3,1	604,9
OGÓLEM 2010	269665,1	11505,4	74601,6	186374,1	27356,7	3,5	734,5
OGÓLEM 2011	248066,4	9642,9	64343,4	154441,8	28527,2	3,4	607,8
OGÓLEM 2012	221623,6	6932,9	54129,1	141005,6	25133,2	1,6	522,4
Przemysł							
2008	56725,4	3307,7	14547,1	49857,8	4212,9	1,0	194,7
2009	128523,8	6122,7	30508,8	106944,2	16409,9	1,5	355,0
2010	115826,6	6463,6	37801,9	100495,0	10758,3	3,8	407,8
2011	70065,2	2760,0	20393,2	48151,1	6121,0	2,7	253,2
2012	89263,1	2697,4	20614,6	54614,2	7670,3	2,2	253,2
Budownictwo							
2008	4307,2	255,1	2033,0	1684,1	761,0	8,8	18,5
2009	10399,8	293,4	3545,3	2886,6	2108,5	4,6	41,3
2010	18680,4	1007,0	4936,0	5141,2	3648,6	5,6	62,9
2011	23390,9	1354,4	5684,8	6546,9	3156,7	2,4	76,0
2012	19718,2	590,7	5276,2	7152,9	3304,2	-3,1	61,4
Handel; naprawa pojazdów samochodowych							
2008	32229,8	645,2	3560,1	4944,9	1812,7	0,9	47,5
2009	60176,2	1131,5	9072,6	11778,7	2932,4	1,7	83,0
2010	97447,9	1437,0	14383,0	16729,4	5288,1	2,3	121,0
2011	96681,6	1495,0	12517,1	15586,4	6697,8	2,1	131,4
2012	79013,3	1103,2	10306,0	15885,7	5615,5	0,6	127,8
Transport i gospodarka magazynowa							
2008	4843,3	264,7	2603,9	15007,0	1697,9	3,7	16,2
2009	11046,9	1066,9	4507,7	15073,3	2230,4	1,4	54,6
2010	12821,7	661,5	4714,1	17242,5	1706,4	2,5	55,2
2011	7370,0	312,0	2117,7	7873,5	2063,8	-6,1	23,9
2012	5926,7	497,9	2457,7	15170,8	3438,4	1,5	18,0

¹² Dane dotyczą ostatniego roku w trzyletnim okresie panelowym.

Tabl. 9. Wybrane dane dla przedsiębiorstw schyłkowych według PKD w latach 2008-2012 (dok.)

Wyszczególnienie	Przychody netto ze sprzedaży	Nakłady inwestycyjne	Wartość dodana	Środki trwałe	Inwestycje krótkoterminowe	Wskaźnik rentowności obrotu brutto w %	Pracujący w tys.
	w mln zł						
Pozostała działalność							
2008	16556,3	1801,7	9739,7	36276,8	2381,6	0,6	57,1
2009	18416,8	1190,8	9982,9	38657,0	5076,7	5,1	70,9
2010	24888,7	1936,4	12766,7	46766,0	5955,3	-0,5	87,5
2011	50558,6	3721,5	23630,4	76283,8	10487,8	5,0	123,4
2012	27702,3	2043,9	15474,6	48182,0	5104,9	2,5	107,5
w tym:							
Informacja i komunikacja							
2008	12139,4	1285,6	7836,3	31716,6	1450,9	4,1	30,4
2009	12311,5	893,0	7289,6	32813,1	2697,8	20,8	32,3
2010	15684,3	1520,4	8757,2	36607,1	3924,3	7,2	3838
2011	32946,2	3006,1	16410,4	62852,7	6065,2	10,4	51,4
2012	14378,0	1271,3	9432,0	38990,5	1654,9	6,3	34,2
Działalność związana z kulturą, rozrywką i rekreacją							
2008	68,3	64,1	32,0	19,9	27,5	-44,7	0,3
2009	407,7	19,1	133,4	129,2	33,3	-5,8	2,0
2010	329,8	17,2	74,8	228,8	22,3	-22,2	1,7
2011	5548,8	65,4	1405,8	789,5	707,9	-3,2	4,3
2012	1920,5	29,2	377,6	720,4	187,0	-0,1	2,8

Tabl. 10. Wybrane dane dla przedsiębiorstw szybkiego spadku według PKD w latach

2008-2012¹³

Wyszczególnienie	Przychody netto ze sprzedaży	Nakłady inwestycyjne	Wartość dodana	Środki trwałe	Inwestycje krótkoterminowe	Wskaźnik rentowności obrotu brutto w %	Pracujący w tys.
	w mln zł						
OGÓLEM 2008	16951,0	1678,5	7034,1	25963,0	3877,0	-0,1	65,0
OGÓLEM 2009	35402,9	2770,2	12942,0	52680,4	5588,0	-1,1	144,1
OGÓLEM 2010	33930,0	2217,8	11329,7	38042,9	5799,9	-1,0	147,7
OGÓLEM 2011	28721,0	1356,2	8433,8	23629,7	5564,9	-1,7	105,3
OGÓLEM 2012	24299,9	1040,7	8473,0	18771,8	5744,6	-13,3	76,7
Przemysł							
2008	10191,6	1309,8	4462,3	21622,8	1074,8	-5,7	39,8
2009	18872,6	2353,6	9406,6	45959,2	2436,1	1,9	87,2
2010	17175,6	1608,7	7381,3	29422,3	2931,9	-0,1	83,3
2011	10622,9	813,3	3751,7	15618,9	1578,0	-5,3	44,2
2012	6592,3	383,0	2662,7	9994,9	982,5	7,1	25,9
Budownictwo							
2008	728,9	68,2	452,2	434,8	296,6	6,9	4,2
2009	1498,6	51,6	649,7	817,3	441,4	1,1	9,4
2010	3363,7	239,9	1063,3	1503,8	680,8	-0,3	16,0
2011	5056,9	146,3	1618,0	1570,6	1055,1	1,6	17,2
2012	5055,6	150,8	1139,5	2765,4	907,0	-14,6	18,3
Handel; naprawa pojazdów samochodowych							
2008	4092,4	147,3	1373,6	2187,0	927,2	8,1	11,0
2009	11494,8	253,1	2175,5	2946,0	2053,7	-4,9	19,1
2010	9203,7	182,5	1752,1	3096,6	1004,0	-1,2	18,7
2011	8681,1	179,1	1439,2	2536,3	1349,4	-0,6	13,7
2012	7700,7	209,2	2341,1	2525,1	1385,1	-1,6	13,9
Transport i gospodarka magazynowa							
2008	510,3	14,5	193,6	370,6	47,8	-1,9	2,5
2009	2355,4	53,8	211,2	1686,3	224,6	-8,5	20,2
2010	2217,2	80,6	185,0	1927,0	189,5	-4,9	17,6
2011	1429,6	106,3	98,9	1774,7	126,9	-3,2	15,4
2012	430,4	22,6	162,0	585,1	78,5	-5,5	2,4

¹³ Dane dotyczą ostatniego roku w trzyletnim okresie panelowym.

Tabl. 10. Wybrane dane dla przedsiębiorstw szybkiego spadku według PKD w latach 2008-2012 (dok.)

Wyszczególnienie	Przychody netto ze sprzedaży	Nakłady inwestycyjne	Wartość dodana	Środki trwałe	Inwestycje krótkoterminowe	Wskaźnik rentowności obrotu brutto w %	Pracujący w tys.
	w mln zł						
Pozostała działalność							
2008	1427,9	138,7	552,4	1347,7	1530,5	-11,4	7,4
2009	1181,4	58,1	499,0	1271,7	432,1	-4,6	8,3
2010	1969,7	106,0	947,8	2093,1	993,6	-1,5	12,0
2011	2930,5	111,2	1525,9	2129,2	1455,5	3,9	14,6
2012	4520,9	275,1	2167,4	2901,4	2391,4	-17,7	16,2
w tym:							
Informacja i komunikacja							
2008	661,9	43,2	225,4	321,8	137,0	5,7	1,9
2009	276,6	5,0	104,0	179,3	124,2	-11,7	1,4
2010	370,9	10,6	208,1	225,9	64,3	-9,2	1,8
2011	523,6	19,8	253,3	322,4	88,8	-5,8	1,8
2012	764,0	24,8	239,8	592,6	132,2	-3,0	1,9
Działalność związana z kulturą, rozrywką i rekreacją							
2008	#	#	#	#	#	#	#
2009	#	#	#	#	#	#	#
2010	177,9	0,5	95,0	53,5	14,7	-5,8	0,4
2011	250,9	3,0	164,0	115,9	28,1	-0,8	0,6
2012	1506,1	4,5	289,3	355,8	47,7	-1,3	0,8

Tabl. 11. Wybrane dane dla przedsiębiorstw eksportowych¹⁴ w poszczególnych zbiorowościach w latach 2008-2012¹⁵

Wyszczególnienie	Liczba przedsiębiorstw	Przychody netto ze sprzedaży	Nakłady inwestycyjne	Wartość dodana	Środki trwałe	Inwestycje krótkoterminowe
		w mln zł				
OGÓLEM 2008	5956	637348,9	34187,9	237012,2	289351,9	47646,0
OGÓLEM 2009	6708	615425,9	28149,7	157076,8	318396,2	46382,0
OGÓLEM 2010	6779	754107,2	27915,7	192791,7	348453,2	52481,7
OGÓLEM 2011	7635	925863,8	33779,9	216980,0	347175,1	72676,8
OGÓLEM 2012	8297	1015737,5	35941,1	218294,5	442100,6	64368,7
Przeds. szybkiego wzrostu						
2008	1179	213426,4	10531,7	50018,0	62891,7	11913,6
2009	782	108428,4	4458,8	23027,7	31133,6	6837,8
2010	655	89790,6	3434,6	18829,6	26162,8	4987,3
2011	1092	183317,3	6827,0	51743,1	61415,6	21062,0
2012	1810	397166,2	13016,5	80245,3	138678,9	17992,0
w tym Gazele						
2009	103	6126,2	381,9	1742,1	3006,6	643,6
2010	86	9327,7	245,8	1340,0	2052,9	362,2
2011	112	15447,1	608,1	4521,3	4617,8	650,2
2012	145	14610,2	784,5	3080,4	5359,0	643,6
Przeds. wzrostowe						
2008	2601	307663,4	18376,1	79267,1	150541,2	24878,7
2009	2402	287210,7	12068,8	74758,9	119236,3	21523,7
2010	2149	394230,9	14326,3	105153,8	154119,0	23120,0
2011	3195	551503,1	18731,6	115899,5	218401,2	34421,5
2012	3702	429838,8	16904,5	93436,8	193302,2	29656,2
Przeds. stabilne						
2008	1052	73107,7	3494,7	17692,4	39000,6	5077,3
2009	1295	107951,0	7257,2	33813,3	86214,6	10511,5
2010	1496	160777,3	5484,1	39534,3	86760,5	14235,9
2011	1556	122275,0	5640,7	30940,9	71857,1	9833,6
2012	1384	111647,7	3648,5	26173,5	59902,6	7771,7
Przeds. schyłkowe						
2008	937	38035,6	1571,9	9242,6	33311,6	3893,1
2009	1792	97911,4	3968,5	22161,2	69513,5	10858,7
2010	1999	95861,4	3684,5	24940,2	66861,6	8670,9
2011	1502	60799,9	2013,2	15666,6	30990,4	6315,3
2012	1171	70741,0	2063,3	15745,5	43815,8	7662,0
Przeds. szybkiego spadku						
2008	187	5115,8	213,5	1525,0	3606,8	1883,3
2009	437	13924,4	396,4	3315,7	12298,2	1536,2
2010	480	13447,0	986,2	4333,8	14549,3	1467,6
2011	290	7968,5	567,4	2729,9	9846,9	1044,4
2012	230	6343,8	308,3	2693,4	6399,1	1286,8

¹⁴ Przedsiębiorstwa eksportowe to podmioty, dla których wartość przychodów netto ze sprzedaży produktów, towarów i materiałów na eksport jest większa od 10% przychodów netto ze sprzedaży.

¹⁵ Dane dotyczą ostatniego roku w trzyletnim okresie panelowym.

