



Sytuacja społeczno-gospodarcza kraju w styczniu 2024 r.

Socio-economic situation of the country in January 2024



Sytuacja społeczno-gospodarcza kraju w styczniu 2024 r.

Socio-economic situation of the country in January 2024

Główny Urząd Statystyczny Statistics Poland

Warszawa, luty Warsaw, February 2024

Opracowanie merytoryczne

Content-related works

Główny Urząd Statystyczny, Departament Opracowań Statystycznych
Statistics Poland, Statistical Products Department

pod kierunkiem

supervised by

Magdaleny Ambroch

Zespół autorski

Editorial team

Dominika Borek, Justyna Gustyn, Kamil Knol, Jakub Komorek, Anna Kozera, Joanna Kozłowska,
Marcin Marikin, Agata Zasztowt-Mroczek, Anna Zielkowska, Maciej Żelechowski

Skład i opracowanie graficzne

Typesetting and graphics

Elżbieta Lisiak, Eustachiusz Markowski, Beata Morawska, Katarzyna Stanecka

Ikony użyte na okładce

Icons used on the cover

Freepik, Kirenshastry i Pixel Perfect z Flaticon

Designed by Freepik, Kirenshastry and Pixel Perfect from Flaticon

Publikacja dostępna na stronie

Publication available at

stat.gov.pl

Przy publikowaniu danych GUS prosimy o podanie źródła.

When publishing Statistics Poland data – please indicate the source.

Spis treści Contents

Synteza	5
Executive summary	8
Rynek pracy	11
Labour market	
Wynagrodzenia i świadczenia społeczne	24
Wages and salaries; social benefits	
Ceny	28
Prices	
Rolnictwo	32
Agriculture	
Przemysł	37
Industry	
Budownictwo	44
Construction	
Budownictwo mieszkaniowe	47
Housing construction	
Rynek wewnętrzny	49
Domestic market	
Transport	52
Transport	
Handel zagraniczny	56
Foreign trade	
Sytuacja społeczno-gospodarcza w Unii Europejskiej i w wybranych krajach	64
Socio-economic situation in the European Union and in selected countries	
Wybrane wskaźniki sytuacji społeczno-gospodarczej kraju	70
Selected indicators regarding the socio-economic situation of the country	
Podstawowe wskaźniki makroekonomiczne – Unia Europejska	74
Main macroeconomic indicators – European Union	

Objaśnienia znaków umownych

Symbols

Symbol Symbol	Opis Description	Symbol Symbol	Opis Description
Kreska (-)	oznacza, że zjawisko nie wystąpiło magnitude zero	Kropka (.)	oznacza: brak informacji, konieczność zachowania tajemnicy statystycznej lub że wypełnienie pozycji jest niemożliwe albo niecelowe data not available, classified data (statistical confidentiality) or providing data impossible or purposeless
Zero (0)	zjawisko istniało w wielkości mniejszej od 0,5 magnitude not zero, but less than 0.5 of a unit	„W tym” “Of which”	oznacza, że nie podaje się wszystkich składników sumy indicates that not all elements of the sum are given
Zero (0,0)	zjawisko istniało w wielkości mniejszej od 0,05 magnitude not zero, but less than 0.05 of a unit	Comma (,)	used in figures represents the decimal point

Ważniejsze skróty

Main abbreviations

Skrót Abbreviation	Znaczenie Meaning	Skrót Abbreviation	Znaczenie Meaning
tys.	tysiąc thousand	kg	kilogram kilogramme
mln	milion million	szt. pc.	sztuka piece
mld bn	miliard billion	l	litr litre
p.proc. pp	punkt procentowy percentage point	hl	hektolitr hectolitre
zł PLN	złoty zloty	t	tona tonne
USD	dolar USA United States dollar	dt	decytona decitonne
EUR	euro euro		
CHF	frank szwajcarski Swiss franc		
UE EU	Unia Europejska European Union		

Synteza

Produkt krajowy brutto (w cenach stałych) w 4 kwartale 2023 r.

niewyrównany sezonowo		+1,0% r/r
wyrównany sezonowo	0,0% kw/kw	+1,7% r/r

Według szybkiego szacunku w czwartym kwartale 2023 r. odnotowano wzrost produktu krajowego brutto w skali roku (był on wyższy niż w poprzednim okresie).

Rynek pracy w styczniu 2024 r.

przeciętne zatrudnienie w sektorze przedsiębiorstw (w przeliczeniu na etaty)	+0,3% m/m	-0,2% r/r
stopa bezrobocia rejestrowanego (stan w końcu okresu)		5,4%

Przeciętne zatrudnienie w sektorze przedsiębiorstw, podobnie jak w trzech poprzednich miesiącach, było nieco niższe od notowanego rok wcześniej. Do ewidencji bezrobotnych wprowadzono więcej osób niż przed rokiem, mniej osób natomiast wykreślono z rejestrów. Stopa bezrobocia rejestrowanego była wyższa niż w poprzednich miesiącach i nieco niższa niż rok wcześniej.

Według wstępnych wyników Badania Aktywności Ekonomicznej Ludności w 4 kwartale 2023 r. liczba pracujących była zbliżona do notowanej przed rokiem, a wskaźnik zatrudnienia – nieznacznie wyższy. Liczba osób bezrobotnych oraz stopa bezrobocia wzrosły w skali roku.

Przeciętne miesięczne wynagrodzenia brutto w sektorze przedsiębiorstw w styczniu 2024 r.

nominalne	-3,3% m/m	+12,8% r/r
realne	-3,7% m/m	+8,6% r/r

Przeciętne nominalne wynagrodzenia brutto w sektorze przedsiębiorstw wzrosły w skali roku w większym stopniu niż w dwóch poprzednich miesiącach. Wobec spowolnienia inflacji, umocnił się wzrost siły nabywczej płac i był najwyższy od 2008 r.

Przeciętne miesięczne emerytury i renty brutto w styczniu 2024 r.

z pozarolniczego systemu ubezpieczeń społecznych		
nominalne	+0,1% m/m	+17,6% r/r
realne	-0,3% m/m	+13,2% r/r
rolników indywidualnych		
nominalne	+0,9% m/m	+26,1% r/r
realne	+0,5% m/m	+21,4% r/r

Przeciętne nominalne emerytury i renty z obu systemów oraz ich siła nabywcza były nadal dużo wyższe niż przed rokiem.

Ceny w styczniu 2024 r.¹

ceny towarów i usług konsumpcyjnych	+0,4% m/m	+3,9% r/r
-------------------------------------	-----------	-----------

Wzrost cen towarów i usług konsumpcyjnych w skali roku był znacznie mniejszy niż w poprzednich miesiącach. Zwolniło tempo wzrostu cen związanych z mieszkaniem (w tym niższe niż przed rokiem były ceny nośników energii) oraz cen żywności i napojów bezalkoholowych. Pogłębił się spadek cen towarów i usług w zakresie transportu (w tym cen paliw do prywatnych środków transportu).

¹ Dane wstępne.

Ceny w styczniu 2024 r.¹ (dok.)

ceny produkcji sprzedanej przemysłu	-0,2% m/m	-9,0% r/r
ceny produkcji budowlano-montażowej	+0,5% m/m	+7,7% r/r

Spadek cen produkcji sprzedanej przemysłu w skali roku był większy niż w poprzednich miesiącach. Wzrost cen produkcji budowlano-montażowej był nieco wyższy niż w grudniu ub. roku.

Produkcja sprzedana przemysłu w styczniu 2024 r.²

niewyrównana sezonowo	+2,3% m/m	+1,6% r/r
wyrównana sezonowo	-0,2% m/m	+0,1% r/r

Produkcja sprzedana przemysłu zwiększyła w skali roku. Wyższa niż rok wcześniej była produkcja w większości sekcji przemysłu, jedynie w górnictwie i wydobywaniu utrzymał się spadek. W przetwórstwie przemysłowym, tj. największej sekcji, wzrost był podobny jak w przemyśle ogółem. Spośród głównych grupowań przemysłowych zwiększyła się sprzedaż w produkcji dóbr inwestycyjnych oraz dóbr konsumpcyjnych nietrwałych, natomiast spadła – w produkcji dóbr zaopatrzeniowych, dóbr związanych z energią i konsumpcyjnych trwałych.

Produkcja budowlano-montażowa w styczniu 2024 r.²

niewyrównana sezonowo	-63,2% m/m	-6,1% r/r
wyrównana sezonowo	-16,5% m/m	-7,8% r/r

Odnotowano spadek produkcji budowlano-montażowej w skali roku. Mniejsza niż przed rokiem była produkcja w podmiotach specjalizujących się w budowie obiektów inżynierii lądowej i wodnej oraz w budowie budynków, a nieco wyższa – w przedsiębiorstwach realizujących głównie roboty budowlane specjalistyczne. Spadek sprzedaży robót remontowych był większy niż robót o charakterze inwestycyjnym.

Sprzedaż detaliczna w styczniu 2024 r.

	-19,5% m/m	+3,0% r/r
--	------------	-----------

Sprzedaż detaliczna była wyższa niż rok wcześniej, co wynikało ze zwiększenia sprzedaży m.in. w podmiotach handlujących pojazdami samochodowymi, motocyklami, częściami oraz paliwami stałymi, ciekłymi i gazowymi. Niższa niż przed rokiem była sprzedaż m.in. w największej grupie, tj. w jednostkach handlujących żywnością, napojami i wyrobami tytoniowymi.

Przewozy ogółem w styczniu 2024 r.

ładunków	-3,9% m/m	-6,2% r/r
pasażerów	-4,9% m/m	-2,6% r/r

Przewozy ładunków ogółem były niższe niż rok wcześniej. Również przewozy pasażerów, po raz pierwszy od blisko trzech lat, zmniejszyły się w skali roku.

Handel zagraniczny w 2023 r.

eksport w zł		-0,9% r/r
import w zł		-9,1% r/r

Po wysokim wzroście w 2022 r., odnotowano niewielki spadek eksportu i ograniczenie importu. Obroty zamknęły się dodatnim saldem wobec ujemnego rok wcześniej. Mniejszy niż przed rokiem był eksport do krajów rozwiniętych. Po stronie importu zmniejszyła się wartość towarów sprowadzanych ze wszystkich grup krajów, w tym w dużym stopniu z krajów Europy Środkowo-Wschodniej. Wskaźnik terms of trade w okresie styczeń–listopad 2023 r., odmiennie niż rok wcześniej, kształtował się korzystnie.

1 Dane wstępne.

2 Jako ceny stałe przyjęto średnie ceny bieżące z 2021 r. (w latach poprzednich ceny z 2015 r.).

Koniunktura gospodarcza w lutym 2024 r.

Wskaźnik ogólnego klimatu koniunktury	
przetwórstwo przemysłowe	-8,2
budownictwo	-5,5
handel detaliczny	-3,8
transport i gospodarka magazynowa	-4,2

Oceny ogólnego klimatu koniunktury w prezentowanych działalnościach pozostają pesymistyczne, ale w przetwórstwie przemysłowym i budownictwie są lepsze niż przed miesiącem. W handlu detalicznym oraz w transporcie i gospodarce magazynowej są podobne jak w styczniu br.

Dla jednostek w prezentowanych działalnościach znacznie mniej dotkliwą niż przed rokiem barierą w prowadzeniu firmy jest niepewność ogólnej sytuacji gospodarczej. W większości działalności zwiększyły się natomiast utrudnienia związane z kosztami zatrudnienia.

Wśród prezentowanych działalności przedsiębiorcy najczęściej wskazują, że w bieżącym roku utrzymają poziom inwestycji z 2023 r. Głównymi czynnikami ograniczającymi możliwości inwestowania według tych podmiotów w prezentowanych działalnościach pozostają wysokie koszty realizacji inwestycji oraz wysoka inflacja (w przypadku której nastąpił wyraźny spadek wskazań).

Koniunktura konsumencka w lutym 2024 r.

Wskaźnik ufności konsumenckiej	
bieżący (BWUK)	-12,6
wyprzedzający (WWUK)	-5,3

Wskaźniki ufności konsumenckiej są nadal niekorzystne. Wskaźnik określający bieżące tendencje konsumpcji indywidualnej pozostał na poziomie sprzed miesiąca, pogorszył się natomiast wskaźnik informujący o oczekiwanych tendencjach.

Wśród opinii dotyczących bieżącej sytuacji poprawiły się m.in. pesymistyczne oceny obecnych możliwości dokonywania ważnych zakupów. Wśród przewidywań pogorszyły się m.in. te dotyczące sytuacji ekonomicznej kraju. Respondenci spodziewają się, że wzrost cen konsumpcyjnych utrzyma się.

Obawy konsumentów przed zagrożeniem, jakie może stwarzać wojna na terytorium Ukrainy, są większe od zgłaszanych w styczniu br. Według 29% badanych konflikt zbrojny w Ukrainie może stwarzać duże zagrożenie dla gospodarki w Polsce (wobec 21% w styczniu br.), a zdaniem 7% – dla osobistej sytuacji finansowej (wobec 6%). Jako duże zagrożenie dla suwerenności i niepodległości Polski sytuację w Ukrainie postrzega 29% respondentów (wobec 22% przed miesiącem). Utraty pracy lub zaprzestania prowadzenia własnej działalności w wyniku wojny zdecydowanie obawia się 3% badanych (miesiąc wcześniej 1%), a 8% osób dostrzega możliwość zaistnienia takiej sytuacji (wobec 5%).

Executive summary

Gross domestic product (at constant prices) in the 4th quarter of 2023

seasonally unadjusted		+1.0% y/y	According to the flash estimate in the fourth quarter of 2023 a growth of gross domestic product in annual terms was recorded (it was higher than in the previous quarter).
seasonally adjusted	0.0% q/q	+1.7% y/y	

Labour market in January 2024

average paid employment in enterprise sector (in full-time equivalents)	+0.3% m/m	-0.2% y/y	Average paid employment in the enterprise sector, similarly as in the three previous months, was slightly lower than the one recorded a year ago. In the register rolls of the unemployed, more persons were recorded than in the January 2023, and fewer persons were removed from the register. Registered unemployment rate was higher than in previous months but slightly lower than a year before.
registered unemployment rate (as of the end of period)		5.4%	

According to the preliminary results of the Labour Force Survey in the fourth quarter of 2023 the number of employed persons was similar to the one recorded a year ago, and the employment rate was slightly higher. The number of unemployed persons, as well as the unemployment rate increased annually.

Average monthly gross wages and salaries in enterprise sector in January 2024

nominal	-3.3% m/m	+12.8% y/y	Average gross wages and salaries in the enterprise sector increased in annual terms to a greater extent than in the two previous months. Due to the weakening inflation, the growth in the purchasing power of wages and salaries strengthened and it was the highest since 2008.
real	-3.7% m/m	+8.6% y/y	

Average monthly gross retirement and other pensions in January 2024

from non-agricultural social security system			Average gross retirement and other pensions from both systems and their purchasing power were still much higher than a year before.
nominal	+0.1% m/m	+17.6% y/y	
real	-0.3% m/m	+13.2% y/y	
of farmers			
nominal	+0.9% m/m	+26.1% y/y	
real	+0.5% m/m	+21.4% y/y	

Prices in January 2024¹

prices of consumer goods and services	+0.4% m/m	+3.9% y/y	The annual increase in prices of consumer goods and services was significantly smaller than in previous months. The growth rate of prices related to dwelling slowed down (including annual decrease of electricity, gas and other fuels prices), as well as the prices of food and non-alcoholic beverages. The decline in prices of transport goods and services deepened (including fuels for personal transport equipment).
--	-----------	-----------	---

¹ Preliminary data.

Prices in January 2024¹ (cont.)

producer prices in industry	-0.2% m/m	-9.0% y/y	The annual decline in prices of sold production of industry was greater than in previous months. The increase in prices of construction and assembly production was slightly higher than in December 2023.
producer prices in construction	+0.5% m/m	+7.7% y/y	

Sold production of industry in January 2024²

seasonally unadjusted	+2.3% m/m	+1.6% y/y	Sold production of industry increased in annual terms. The production was higher than a year before in most sections of industry, only in mining and quarrying the decline continued. In manufacturing, i.e. the largest section, the growth was similar to that in industry in total. Among the main industrial groupings, sales increased in the production of capital goods and of non-durable consumer goods, while they decreased – in the production of intermediate goods, of energy and of durable consumer goods.
seasonally adjusted	-0.2% m/m	+0.1% y/y	

Construction and assembly production in January 2024²

seasonally unadjusted	-63.2% m/m	-6.1% y/y	A year-on-year decrease in construction and assembly production was recorded. Production was lower than a year before in entities specialising in civil engineering and in construction of buildings, while slightly higher – in enterprises engaged mainly in specialised construction activities. The decline in sales of restoration works was more significant than that in sales of investment works.
seasonally adjusted	-16.5% m/m	-7.8% y/y	

Retail sales in January 2024

	-19.5% m/m	+3.0% y/y	Retail sales were higher than a year before, due to the increase in sales, among others, in entities trading motor vehicles, motorcycles, parts and solid, liquid and gaseous fuels. Sales were lower than a year before, among others, in the largest group, i.e. units trading in food, beverages and tobacco products.
--	------------	-----------	---

Transport in January 2024

of goods	-3.9% m/m	-6.2% y/y	Transport of goods was lower than a year ago. Also, the transport of passengers decreased annually for the first time in nearly three years.
of passengers	-4.9% m/m	-2.6% y/y	

Foreign trade in 2023

exports in PLN		-0.9% y/y	After the high growth in 2022, there was a slight drop in exports and a decrease in imports. The exchange closed with a positive balance against a negative one a year before. Exports to developed countries were lower than in the previous year. On the imports side, there was a decrease in the value of imports from all groups of countries, including to a large extent from Central and Eastern European countries. The terms of trade index in January–November 2023, unlike a previous year, developed favourably.
imports in PLN		-9.1% y/y	

1 Preliminary data.

2 Average current prices of 2021 were used as constant prices (in previous years, 2015 prices).

Business tendency in February 2024

General business climate indicator	
manufacturing	-8.2
construction	-5.5
retail trade	-3.8
transportation and storage	-4.2

The assessments of the general business climate in the presented activities remain pessimistic, but in manufacturing and construction they are better than a month before. In retail trade, transportation and storage they are similar as in January 2024.

For entities in the presented activities, the uncertainty of economic environment is a significantly less severe barrier to running a business than a year before. However, in most activities, difficulties related to labour costs increased.

Among the presented activities, entrepreneurs most often indicate that in the current year they will maintain the investment level of 2023. According to these entities, the main factors limiting investment opportunities in the presented activities are high costs of investments and high inflation (in the latter the indications decreased significantly).

Consumer tendency in February 2024

Consumer confidence indicators	
current	-12.6
leading	-5.3

Consumer confidence indicators are still unfavourable. The indicator defining current tendencies in individual consumption remained at the previous month's level, while the indicator concerning the expected tendencies deteriorated.

Among the opinions regarding the current situation, pessimistic assessments of the current opportunities to make important purchases, among others, have improved. Among predictions, those regarding the economic situation of the country worsened. Respondents expect the increase in consumer prices to continue.

Consumers' concerns towards the risk posed by the war on the Ukrainian territory are greater than those reported in January 2024. According to 29% of respondents, the armed conflict in Ukraine may pose a significant threat to the economy in Poland (against 21% in January 2024), and according to 7% – to their personal financial situation (compared to 6%). The situation in Ukraine is perceived by 29% of respondents as a major threat to Poland's sovereignty and independence (compared to 22% a month before). Strong concerns towards losing their jobs or closing down their own businesses due to the war are expressed by 3% of respondents (against 1% a month before) and 8% of people recognise the possibility of such a situation (compared to 5%).

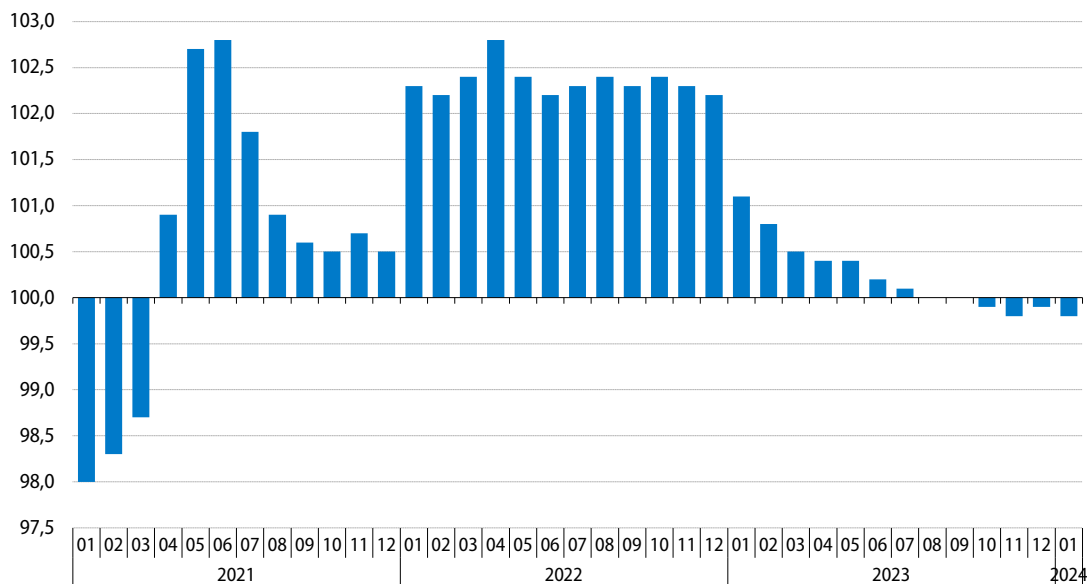
Rynek pracy Labour market

W styczniu br., podobnie jak w poprzednich miesiącach, przeciętne zatrudnienie w sektorze przedsiębiorstw kształtowało się nieco poniżej poziomu sprzed roku. W urzędach pracy zarejestrowano więcej nowych bezrobotnych niż w styczniu ub. roku, mniej było natomiast skreśleń z rejestrów. Stopa bezrobocia rejestrowanego w końcu stycznia br. była wyższa od notowanej w poprzednich miesiącach i nieco niższa niż rok wcześniej.

Według wstępnych wyników Badania Aktywności Ekonomicznej Ludności w 4 kwartale 2023 r. liczba pracujących była podobna do notowanej rok wcześniej, a wskaźnik zatrudnienia nieznacznie wyższy. Liczba osób bezrobotnych oraz stopa bezrobocia były większe niż w analogicznym okresie 2022 r.

Wykres 1. Przeciętne zatrudnienie w sektorze przedsiębiorstw
analogiczny okres roku poprzedniego=100

Chart 1. Average paid employment in enterprise sector
corresponding period of previous year=100



Przeciętne zatrudnienie w sektorze przedsiębiorstw¹ w styczniu br. ukształtowało się na poziomie 6515,7 tys. i było o 0,2% mniejsze niż przed rokiem (wobec spadku o 0,1% w grudniu ub. roku oraz wzrostu o 1,1% w styczniu ub. roku).

Spadek przeciętnego zatrudnienia w skali roku wynikał głównie ze zmniejszenia zatrudnienia w przetwórstwie przemysłowym (o 0,9%) oraz w administrowaniu i działalności wspierającej (o 2,1%). Niższe niż rok wcześniej było również zatrudnienie w wytwarzaniu i zaopatrywaniu w energię elektryczną, gaz, parę wodną i gorącą wodę (o 3,2%), budownictwie (o 0,6%) oraz w handlu i naprawie pojazdów samochodowych (o 0,2%). Wzrost zatrudnienia utrzymał się w zakwaterowaniu i gastronomii (był najwyższy i wyniósł 4,8%), a także w działalności związanej z kulturą, rozrywką i rekreacją, górnictwie i wydobywaniu, obsłudze rynku nieruchomości, transporcie i gospodarce magazynowej, informacji i komunikacji oraz w dostawie wody; gospodarowaniu ściekami i odpadami; rekultywacji (w granicach 2,6%–0,4%).

¹ W jednostkach o liczbie pracujących powyżej 9 osób; w przeliczeniu na etaty.

Tablica 1. Przeciętne zatrudnienie w sektorze przedsiębiorstw
 Table 1. Average paid employment in enterprise sector

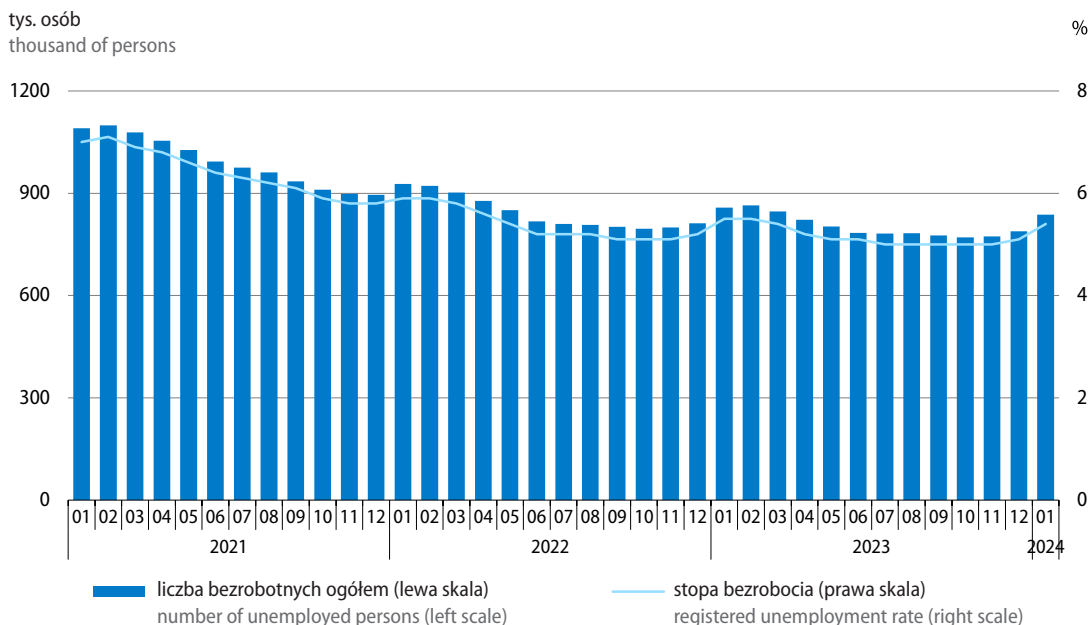
Wyszczególnienie Specification	2023		2024	
	01	12	01	
	analogiczny okres roku poprzedniego=100 corresponding period of previous year=100			w tys. in thousands
Sektor przedsiębiorstw Enterprise sector	101,1	99,9	99,8	6516
w tym: of which:				
Przemysł Industry	99,6	99,3	99,2	2730
górnictwo i wydobywanie mining and quarrying	99,1	102,7	101,8	125
przetwórstwo przemysłowe manufacturing	99,5	99,0	99,1	2356
wytwarzanie i zaopatrywanie w energię elektryczną, gaz, parę wodną i gorącą wodę electricity, gas, steam and air conditioning supply	101,4	100,7	96,8	110
dostawa wody; gospodarowanie ściekami i odpadami; rekultywacja water supply; sewerage, waste management and remediation activities	100,3	100,1	100,4	139
Budownictwo Construction	98,8	98,8	99,4	416
Handel; naprawa pojazdów samochodowych Trade; repair of motor vehicles	100,7	99,4	99,8	1327
Transport i gospodarka magazynowa Transportation and storage	102,7	101,3	100,8	673
Zakwaterowanie i gastronomia Accommodation and catering	107,0	105,0	104,8	134
Informacja i komunikacja Information and communication	109,1	102,6	100,8	311
Obsługa rynku nieruchomości Real estate activities	100,0	100,3	101,5	92
Działalność profesjonalna, naukowa i techniczna ^a Professional, scientific and technical activities ^a	107,4	103,0	102,4	281
Administrowanie i działalność wspierająca Administrative and support service activities	99,8	97,6	97,9	392
Działalność związana z kulturą, rozrywką i rekreacją Arts, entertainment and recreation	103,3	102,9	102,6	96

a Nie obejmuje działów: Badania naukowe i prace rozwojowe oraz Działalność weterynaryjna.
 a Does not include divisions: Research and experimental development and Veterinary activities.

W styczniu br. spośród działów o największym udziale w zatrudnieniu w większości z nich zatrudnienie było niższe niż przed rokiem, w tym m.in. w handlu detalicznym (o 2,4%), produkcji mebli (o 5,0%), produkcji wyrobów z drewna, korka, słomy i wikliny (o 6,8%), budowie budynków (o 3,4%), produkcji urządzeń elektrycznych (o 3,9%) oraz w produkcji wyrobów z pozostałych mineralnych surowców niemetalicznych (o 3,6%). Wzrost zatrudnienia dotyczył m.in. podmiotów zajmujących się handlem hurtowym i detalicznym pojazdami samochodowymi oraz ich naprawą (wyniósł 5,0%), a także transportu lądowego i rurociągowego (o 2,2%), produkcji pojazdów samochodowych, przyczep i naczep oraz handlu hurtowego (po 1,7%).

W końcu stycznia br. w urzędach pracy **zarejestrowanych** było 837,1 tys. **bezrobotnych**, tj. o 6,2% więcej niż w grudniu ub. roku oraz o 2,4% mniej niż w styczniu ub. roku. **Stopa bezrobocia rejestrowanego** wyniosła 5,4% i była o 0,3 p.proc. wyższa niż w poprzednim miesiącu i o 0,1 p.proc. niższa niż przed rokiem.

Wykres 2. Bezrobocie rejestrowane stan w końcu miesiąca
 Chart 2. Registered unemployment as of the end of a month



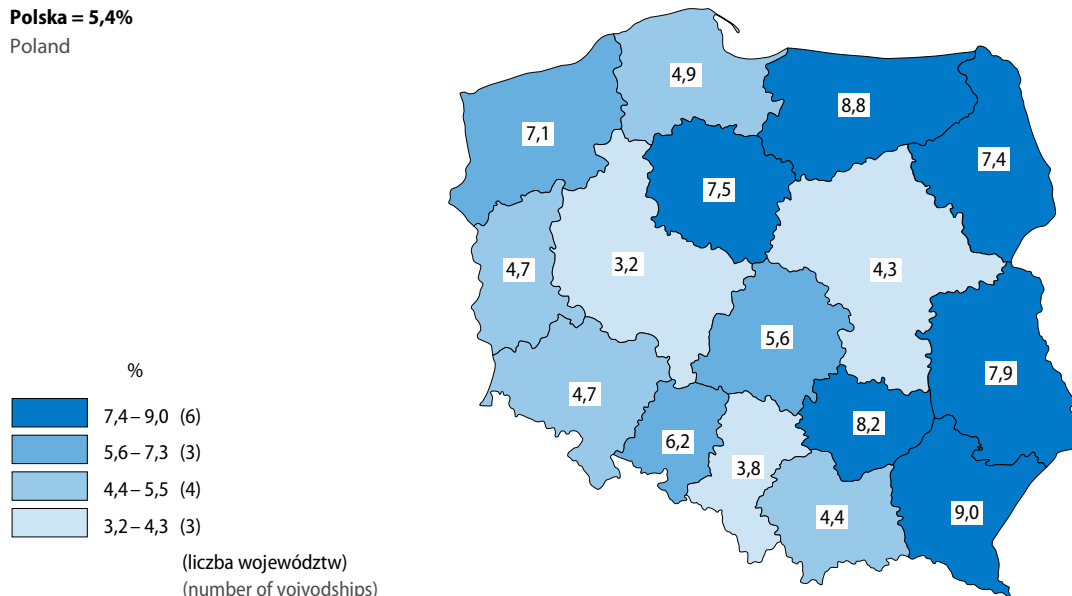
Stopa bezrobocia w województwach kształtowała się w granicach od 3,2% w wielkopolskim do 9,0% w podkarpackim. W porównaniu z poprzednim miesiącem wzrosła ona we wszystkich województwach, w tym najbardziej w warmińsko-mazurskim (o 0,5 p.proc.). W skali roku w większości województw natężenie bezrobocia zmniejszyło się (w największym stopniu w województwie lubelskim – o 0,5 p.proc. oraz w województwie warmińsko-mazurskim – o 0,4 p.proc.). W województwach podlaskim, pomorskim oraz wielkopolskim stopa bezrobocia pozostała na poziomie sprzed roku.

Wśród **bezrobotnych zarejestrowanych** w końcu stycznia br. kobiety stanowiły 52,3%, tj. o 1,1 p.proc. mniej niż przed rokiem. Nadal większość bezrobotnych nie miała prawa do zasiłku (84,5% wobec 85,1% w styczniu ub. roku), a znaczna część nie posiadała kwalifikacji zawodowych (32,1% wobec 32,3% przed rokiem). Wśród bezrobotnych nieco mniejszy niż rok wcześniej był odsetek osób dotychczas niepracujących (12,2% wobec 12,7%), a podobny do notowanego przed rokiem – odsetek osób zwolnionych z przyczyn dotyczących zakładu pracy (4,1%).

Mapa 1. Stopa bezrobocia rejestrowanego stan w końcu stycznia 2024 r.

Map 1. Registered unemployment rate as of the end of January 2024

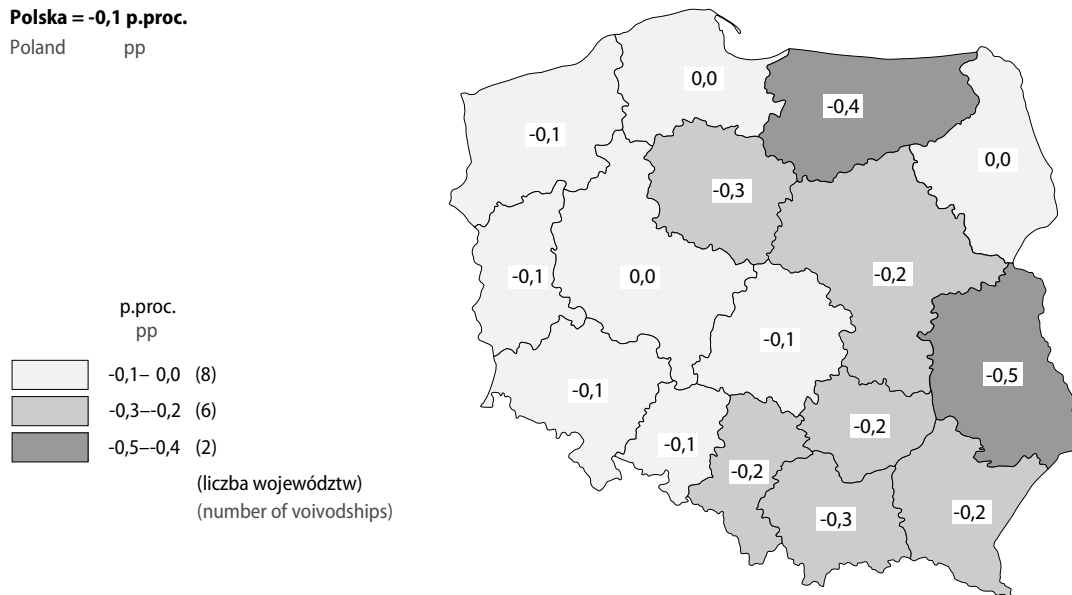
Polska = 5,4%
Poland



Mapa 2. Zmiany stopy bezrobocia rejestrowanego styczeń 2024 r. do stycznia 2023 r.

Map 2. Registered unemployment rate changes January 2024 to January 2023

Polska = -0,1 p.proc.
Poland pp



Tablica 2. Bezrobotni zarejestrowani stan w końcu miesiąca
Table 2. Registered unemployed persons as of the end of a month

Wyszczególnienie Specification	01 2023		01 2024		01 2023	01 2024
	w tys. in thousands	analogiczny okres roku poprzedniego=100 corresponding period of previous year=100	w tys. in thousands	analogiczny okres roku poprzedniego=100 corresponding period of previous year=100	w % bezrobotnych zarejestrowanych ogółem in % of total registered unemployed	
Bezrobotni zarejestrowani ogółem Registered unemployed – in total	857,6	92,5	837,1	97,6	100,0	100,0
Z liczby ogółem – bezrobotni: Of total – registered unemployed:						
kobiety females	458,3	92,4	437,6	95,5	53,4	52,3
dotychczas niepracujący previously not employed	108,7	97,2	102,2	94,1	12,7	12,2
zwolnieni z przyczyn dotyczących zakładu pracy terminated for company reasons	35,0	92,4	34,4	98,4	4,1	4,1
bez prawa do zasiłku without benefits rights	729,8	91,2	707,4	96,9	85,1	84,5
absolwenci ^a graduates ^a	38,8	131,5	33,6	86,7	4,5	4,0
bez kwalifikacji zawodowych without occupational qualifications	276,7	92,1	269,0	97,2	32,3	32,1
Z liczby ogółem – bezrobotni będący w szczególnej sytuacji na rynku pracy Of total – unemployed persons with a specific situation on labour market						
w wieku do 30. roku życia at the age below 30 years	208,6	94,8	204,7	98,1	24,3	24,5
w wieku powyżej 50. roku życia at the age over 50 years	227,7	92,2	220,0	96,6	26,6	26,3
długotrwale bezrobotni ^b long-term unemployed ^b	425,4	82,8	394,5	92,7	49,6	47,1
posiadający co najmniej jedno dziecko w wieku do 6. roku życia with at least one child under 6 years of age	143,3	87,4	129,3	90,3	16,7	15,4
niepełnosprawni disabled	61,9	99,1	63,7	102,9	7,2	7,6

a Bezrobotni absolwenci to osoby zarejestrowane w okresie 12-m-cy od zakończenia nauki. b Długotrwale bezrobotni to osoby pozostające w rejestrze powiatowego urzędu pracy łącznie przez okres ponad 12 m-cy w okresie ostatnich 2 lat, z wyłączeniem okresów odbywania stażu i przygotowania zawodowego dorosłych w miejscu pracy.

a Unemployed graduates include persons registered within the period of 12 months since the completion of education. b The long-term unemployed include persons remaining in the register rolls of the powiat labour office for the overall period of over 12 months during the last 2 years, excluding the periods of traineeship and occupational preparation of adults in the workplace.

Do **bezrobotnych znajdujących się w szczególnej sytuacji na rynku pracy** zaliczane są m.in. osoby długotrwale bezrobotne, które w końcu stycznia br. stanowiły 47,1% ogółu zarejestrowanych bezrobotnych (wobec 49,6% rok wcześniej). Udział osób powyżej 50. roku życia wśród bezrobotnych nieznacznie

zmniejszył się (z 26,6% do 26,3%), natomiast nieco zwiększył się – osób do 30. roku życia (z 24,3% do 24,5%). Mniejszy niż przed rokiem był odsetek osób bezrobotnych posiadających co najmniej jedno dziecko w wieku do 6. roku życia (15,4% wobec 16,7%); nieco zwiększył się odsetek osób niepełnosprawnych (7,6% wobec 7,2%).

Tablica 3. Liczba bezrobotnych nowo zarejestrowanych
Table 3. Newly registered unemployed

Wyszczególnienie Specification	01 2023		01 2024			01 2023	01 2024
	w tys. in thousands	analogiczny okres roku poprzednie- go=100 correspond- ing period of previous year=100	w tys. in thousands	okres poprzedni= =100 previous period= =100	analogiczny okres roku poprzednie- go=100 correspond- ing period of previous year=100	w % bezrobotnych nowo zarejestrowanych in % of newly registered unemployed	
Bezrobotni nowo zarejestrowani ogółem Newly registered unemployed – in total	131,5	114,9	134,7	133,2	102,4	100,0	100,0
Z liczby ogółem – bezrobotni: Of total – registered unemployed:							
zarejestrowani po raz kolejny reentrants to unemployment rolls	103,7	110,8	106,2	125,3	102,4	78,8	78,9
dotychczas niepracujący previously not employed	14,0	130,9	13,1	111,9	93,8	10,7	9,8
absolwenci ^a graduates ^a	10,6	133,0	9,6	129,5	90,3	8,0	7,1
zwolnieni z przyczyn dotyczących zakładu pracy terminated for company reasons	6,1	125,9	5,8	152,4	96,0	4,6	4,3
zamieszkali na wsi living in rural areas	57,2	111,7	58,0	125,8	101,4	43,5	43,1
cudzoziemcy foreigners	4,8	1005,8	3,5	144,7	73,5	3,7	2,6
bez kwalifikacji zawodowych without occupational qualifica- tions	41,5	120,1	41,7	134,1	100,6	31,5	31,0
długotrwale bezrobotni ^b long-term unemployed ^b	30,6	85,4	31,3	106,4	102,4	23,2	23,2

a Bezrobotni absolwenci to osoby zarejestrowane w okresie 12-m-cy od zakończenia nauki. b Długotrwale bezrobotni to osoby pozostające w rejestrze powiatowego urzędu pracy łącznie przez okres ponad 12 m-cy w okresie ostatnich 2 lat, z wyłączeniem okresów odbywania stażu i przygotowania zawodowego dorosłych w miejscu pracy.

a Unemployed graduates include persons registered within the period of 12 months since the completion of education. b The long-term unemployed include persons remaining in the register rolls of the powiat labour office for the overall period of over 12 months during the last 2 years, excluding the periods of traineeship and occupational preparation of adults in the workplace.

W urzędach pracy w styczniu br. **zarejestrowano 134,7 tys. nowych bezrobotnych**, tj. więcej niż przed miesiącem (o 33,2%) oraz więcej niż przed rokiem (o 2,4%). Wśród ogółu nowo zarejestrowanych nadal przeważały osoby rejestrujące się po raz kolejny (stanowiły 78,9% tej populacji, tj. o 0,1 p.proc. więcej niż w styczniu ub. roku), a ich liczba wzrosła o 2,4% w skali roku. Osoby zamieszkałe na wsi stanowiły 43,1% rejestrujących się bezrobotnych, a ich odsetek był nieco niższy niż rok wcześniej (o 0,4 p.proc.). Wśród nowo

zarejestrowanych bezrobotnych zmniejszył się odsetek osób nieposiadających kwalifikacji zawodowych (o 0,5 p.proc. do 31,0%), dotychczas niepracujących oraz absolwentów (po 0,9 p.proc. do odpowiednio 9,8% oraz 7,1%) i osób zwolnionych z przyczyn dotyczących zakładu pracy (o 0,3 p.proc. do 4,3%). Mniejszy niż przed rokiem był również udział cudzoziemców (spadek o 1,1 p.proc. do 2,6%). Odsetek osób długotrwale bezrobotnych wśród nowych bezrobotnych nie uległ zmianie i wyniósł 23,2%.

Tablica 4. Liczba bezrobotnych wyrejestrowanych z ewidencji urzędów pracy według przyczyn
Table 4. Unemployed persons removed from unemployment rolls by reasons

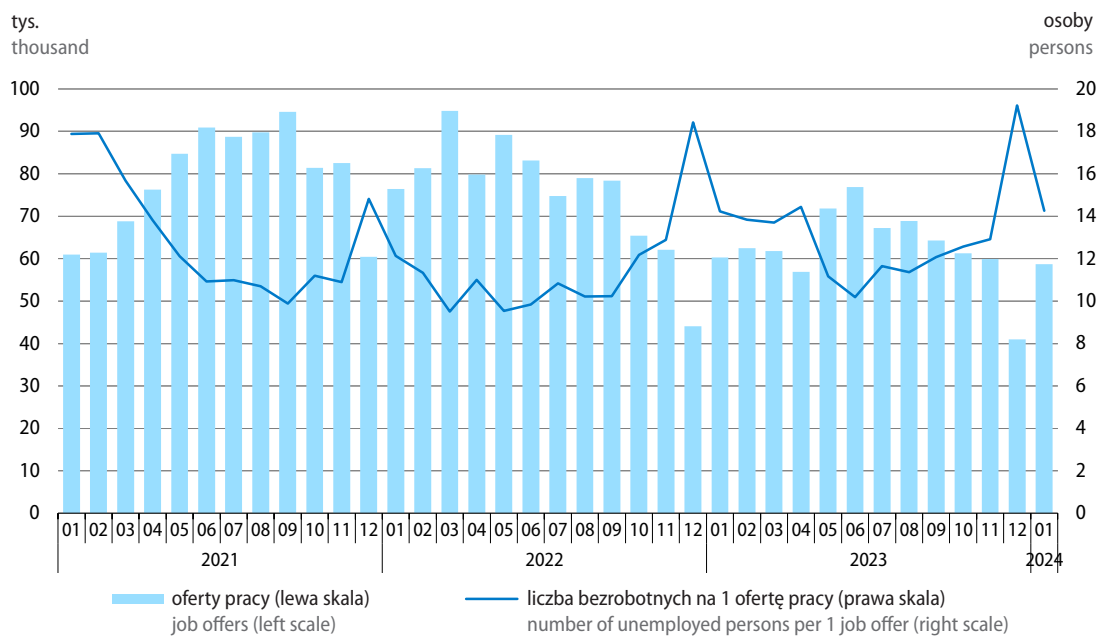
Wyszczególnienie Specification	01 2023		01 2024			01 2023	01 2024
	w tys. in thousands	analogiczny okres roku poprzednie- go=100 correspond- ing period of previous year=100	w tys. in thousands	okres poprzedni =100 previous period=100	analogiczny okres roku poprzednie- go=100 correspond- ing period of previous year=100	w % bezrobotnych wyrejestrowanych in % of unemployed persons removed from unemployment rolls	
Bezrobotni wyrejestrowani ogółem Unemployed persons removed from unemployment rolls – in total	86,2	104,4	85,8	99,5	99,5	100,0	100,0
Z liczby ogółem – bezrobotni, którzy: Of total – unemployed persons, who:							
podjęli pracę took work	46,7	97,7	48,2	93,4	103,1	54,2	56,1
niesubsydiowaną unsubsidised	42,5	97,2	44,4	108,2	104,6	49,3	51,8
subsydiowaną subsidised	4,2	103,0	3,7	35,4	87,9	4,9	4,3
rozpoczęli szkolenie lub staż started training or traineeship	2,4	74,7	2,7	71,3	112,6	2,8	3,2
nie potwierdzili gotowości do podję- cia pracy did not confirm availability for work	17,0	132,6	16,2	101,4	95,4	19,7	18,9
dobrowolnie zrezygnowali ze statusu bezrobotnego voluntarily resigned from the status of unemployed	7,3	124,3	6,6	155,7	91,0	8,4	7,7
nabyli prawa emerytalne lub rentowe acquired the right to retirement pay or pension	0,5	102,2	0,6	108,7	117,3	0,6	0,7
nabyli uprawnienia do świadczenia przedemerytalnego acquired the right to pre-retirement allowances	0,5	73,2	0,6	113,5	113,9	0,6	0,7

W styczniu br. z ewidencji **skreślono** 85,8 tys. osób, tj. mniej niż przed miesiącem oraz niż przed rokiem (po 0,5%). Najczęstszą przyczyną wyrejestrowania nadal było podjęcie pracy (dotyczyło 56,1% osób wobec 54,2% rok wcześniej). Z tego powodu z rejestru bezrobotnych wykreślono również więcej osób niż przed rokiem (wzrost o 3,1% do 48,2 tys. osób). Wzrosła liczba osób podejmujących pracę niesubsydiowaną (o 4,6% do 44,4 tys.), a liczba osób podejmujących pracę subsydiowaną zmniejszyła się (o 12,1% do 3,7 tys.). Więcej osób niż przed rokiem wykreślono z rejestru na skutek podjęcia szkolenia lub stażu (o 12,6%), mniej było natomiast tych, którzy dobrowolnie zrezygnowali ze statusu bezrobotnego (o 9,0%) lub nie potwierdzili gotowości do podjęcia pracy (o 4,6%).

Kwota wypłat z tytułu **zasiłków dla bezrobotnych** (bez składki na ubezpieczenie społeczne) w styczniu br. wyniosła 151,3 mln zł i była o 1,0% wyższa niż przed miesiącem i o 18,1% wyższa niż przed rokiem.

Do urzędów pracy w styczniu br. zgłoszono 99,1 tys. **ofert zatrudnienia**², tj. o 7,7% więcej niż przed rokiem. Zwiększyła się zarówno liczba ofert z sektora prywatnego (o 6,6%), jak i z sektora publicznego (o 14,0%). Oferty z sektora publicznego stanowiły 16,1% ogółu zgłoszonych ofert (wobec 15,2% rok wcześniej). W końcu stycznia br. oferty zatrudnienia niewykorzystane dłużej niż jeden miesiąc stanowiły 14,4% ogółu zgłoszonych ofert (wobec 17,2% przed rokiem). Spośród wszystkich ofert pozostających do dyspozycji w końcu stycznia br. 4,9% dotyczyło stażu, 3,1% adresowanych było do osób niepełnosprawnych, a 0,04% – do absolwentów.

Wykres 3. Oferty pracy stan w końcu miesiąca
Chart 3. Job offers as of the end of a month



W końcu stycznia br. zadeklarowano mniejszą niż przed miesiącem oraz niż przed rokiem liczbę zwolnień grupowych – 140 pracodawców **zadeklarowało zwolnienie** 17,5 tys. pracowników, w tym 0,2 tys. osób z sektora publicznego.

Według wstępnych wyników kwartalnego reprezentacyjnego **Badania Aktywności Ekonomicznej Ludności (BAEL)**³ liczba **aktywnych zawodowo** w 4 kwartale 2023 r. wyniosła 17870 tys. osób i była nieznacznie mniejsza od notowanej rok wcześniej (o 0,3%).

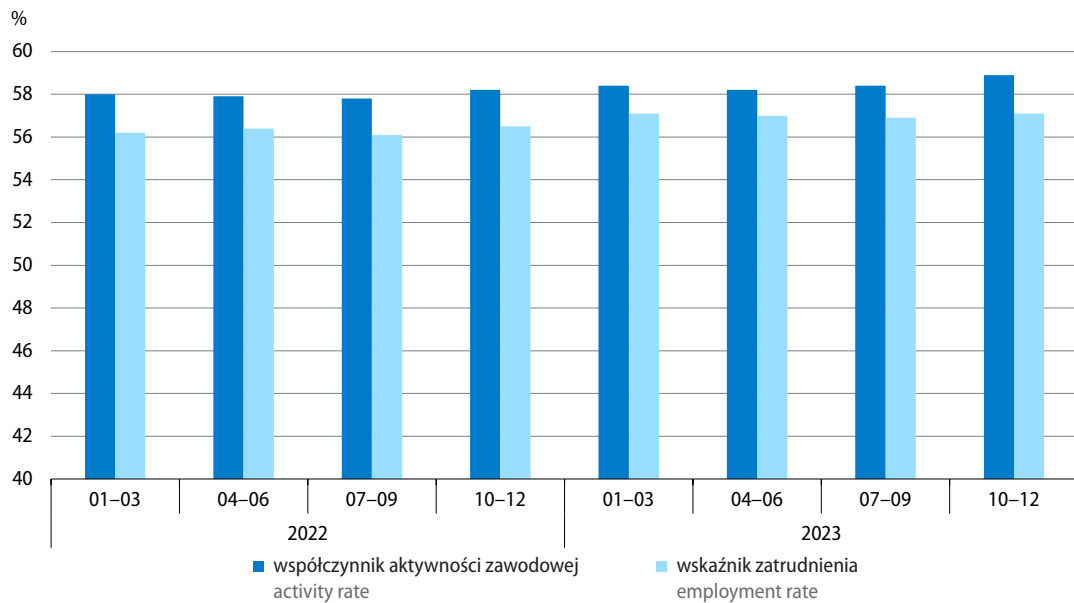
Współczynnik aktywności zawodowej wyniósł 58,9%, tj. o 0,2 p.proc. więcej niż w analogicznym okresie 2022 r.

² Dotyczy wolnych miejsc pracy i miejsc aktywizacji zawodowej.

³ Dane przeliczono w oparciu o bilanse ludności rezydującej opracowane na podstawie NSP 2021; nie są w pełni porównywalne z opublikowanymi we wcześniejszych edycjach publikacji.

Liczba osób **pracujących** w 4 kwartale 2023 r. wyniosła 17323 tys. i była zbliżona do notowanej przed rokiem. Wzrosła liczba pracujących kobiet (o 0,9% do 7997 tys.), a liczba pracujących mężczyzn zmniejszyła się (o 0,6% do 9326 tys.). Kobiety stanowiły 46,2% ogółu pracujących (wobec 45,8% rok wcześniej). Mniejszy niż rok wcześniej był odsetek osób pracujących w przemyśle (29,6% ogółu pracujących wobec 30,0%) oraz w rolnictwie (7,1% wobec 7,6%). Zwiększył się natomiast odsetek pracujących w usługach (do 62,7% z 62,0%). W sektorze prywatnym pracowało 75,6% wszystkich pracujących, a publicznym 24,5% (wobec 75,4% i 24,6% rok wcześniej).

Wykres 4. Współczynnik aktywności zawodowej i wskaźnik zatrudnienia (BAEL)^a
Chart 4. Activity and employment rates (LFS)^a



a Ludność w wieku 15–89 lat.
a Population aged 15–89.

Wskaźnik zatrudnienia ogółem (dla osób w wieku 15–89 lat) w 4 kwartale 2023 r. wyniósł 57,1%, tj. o 0,1 p.proc. więcej niż rok wcześniej. Biorąc pod uwagę kryterium wieku wskaźnik zatrudnienia poprawił się w dwóch najmłodszych grupach: wśród osób w wieku 15–24 lata (o 1,3 p.proc. do 29,1%) oraz 25–34 lata (o 1,1 p.proc. do 86,1%). Zwiększył się także wśród osób w wieku 45–59/64 lata⁴ – o 0,7 p.proc. do 80,1%. Wśród osób w wieku 35–44 lata wskaźnik zatrudnienia nie uległ istotnej zmianie (wyniósł 88,4% wobec 88,3% rok wcześniej), a w najstarszej grupie, tj. wśród osób w wieku 60/65–89 lat⁵, nieco obniżył się (o 0,3 p.proc. do 8,8%). Wśród osób w wieku produkcyjnym (18–59/64 lata⁶) wskaźnik zatrudnienia zwiększył się o 0,8 p.proc. w skali roku i wyniósł 79,2%.

Liczba **osób bezrobotnych** w 4 kwartale 2023 r. wyniosła 547 tys., tj. była o 7,0% wyższa niż rok wcześniej. Odsetek osób spełniających kryteria bezrobotnego według BAEL i jednocześnie deklarujących, że są zarejestrowane w urzędach pracy jako bezrobotne wyniósł 37,7% i był o 1,5 p.proc. wyższy niż w 4 kwartale 2022 r.

4 Kobiety w wieku 45–59 lat, mężczyźni w wieku 45–64 lata.

5 Kobiety w wieku 60–89 lat, mężczyźni w wieku 65–89 lat.

6 Kobiety w wieku 18–59 lat, mężczyźni w wieku 18–64 lata.

Stopa bezrobocia według BAEL w 4 kwartale 2023 r. ukształtowała się na poziomie 3,1% i była 0,2 p.proc. wyższa niż rok wcześniej. Zwiększyło się natężenie bezrobocia na wsi (o 0,4 p.proc. do 3,6%), nieco wyższe niż rok wcześniej było ono również wśród mieszkańców miast (o 0,1 p.proc. do 2,7%). Stopa bezrobocia wśród mężczyzn nieznacznie obniżyła się (o 0,1 p.proc. do 2,9%), natomiast wśród kobiet wzrosła (o 0,4 p.proc. do 3,2%).

Tablica 5. Liczba bezrobotnych i stopa bezrobocia według płci i miejsca zamieszkania (BAEL)
 Table 5. Unemployed persons and unemployment rate by sex and place of residence (LFS)

Okres badania Survey period		Ogółem Total	Miasto Urban areas	Wieś Rural areas	Mężczyźni Males	Kobiety Females
bezrobotni unemployed persons						
		w tys. in thousands	w % ogółem in % of total			
2022	01-03	551	59,9	40,1	55,7	44,3
	04-06	465	59,1	40,9	47,5	52,5
	07-09	515	57,9	42,3	55,3	44,7
	10-12	511	55,8	44,2	56,0	44,0
2023	01-03	520	58,8	41,0	56,3	43,7
	04-06	454	59,7	40,3	52,0	48,0
	07-09	488	65,2	34,8	53,9	45,9
	10-12 ^a	547	53,4	46,6	51,4	48,4
stopa bezrobocia w % unemployment rate in %						
2022	01-03	3,1	3,0	3,2	3,2	3,0
	04-06	2,6	2,5	2,8	2,3	3,0
	07-09	2,9	2,8	3,1	3,0	2,9
	10-12	2,9	2,6	3,2	3,0	2,8
2023	01-03	2,9	2,8	3,1	3,0	2,8
	04-06	2,6	2,5	2,6	2,5	2,7
	07-09	2,7	3,0	2,4	2,7	2,7
	10-12 ^a	3,1	2,7	3,6	2,9	3,2

a Dane wstępne.

a Preliminary data.

Wzrost stopy bezrobocia w skali roku odnotowano wśród osób najmłodszych – w wieku 15–24 lata (o 0,8 p.proc. do 12,8%) oraz wśród osób w wieku 25–34 lata (o 0,4 p.proc. do 3,5%). Stopa bezrobocia osób w wieku 35–44 lata oraz 45–89 lat utrzymała się na poziomie sprzed roku i wyniosła odpowiednio 2,1% oraz 1,9%. Wśród osób w wieku produkcyjnym (18–59/64 lata⁷) stopa bezrobocia była o 0,2 p.proc. wyższa niż rok wcześniej i wyniosła 3,2%.

⁷ Kobiety w wieku 18–59 lat, mężczyźni w wieku 18–64 lata.

Tablica 6. Stopa bezrobocia według grup wieku (BAEL)
Table 6. Unemployment rate by groups of age (LFS)

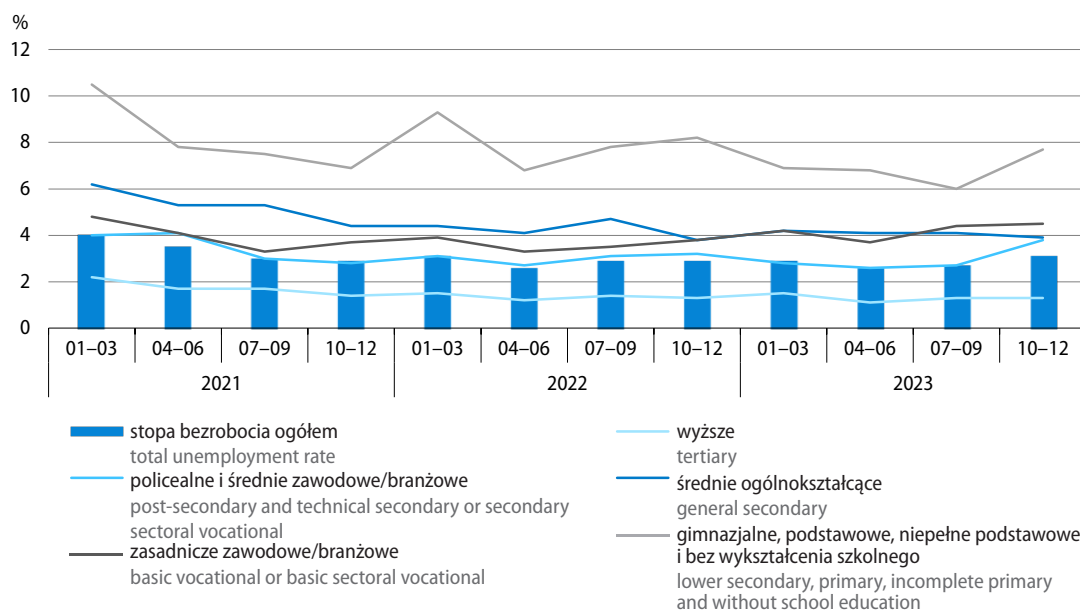
Okres badania Survey period	Grupy wieku Age groups						produkcyjny (18–59/64 ^b) working
	15–24 lata years	25–34 lata	35–44 lata	45–89 lat years	15–64 lata years		
	w % in %						
2022	01–03	10,3	3,5	2,5	2,2	3,1	3,2
	04–06	8,8	3,0	2,0	2,0	2,7	2,7
	07–09	11,9	3,3	1,8	2,0	3,0	3,0
	10–12	12,0	3,1	2,1	1,9	2,9	3,0
2023	01–03	10,7	3,2	2,3	2,0	3,0	3,0
	04–06	10,9	2,5	2,0	1,7	2,6	2,6
	07–09	11,0	2,8	2,0	2,0	2,8	2,8
	10–12 ^a	12,8	3,5	2,1	1,9	3,1	3,2

a Dane wstępne. b Kobiety w wieku 18–59 lat, mężczyźni w wieku 18–64 lata.

a Preliminary data. b Women aged 18–59, men aged 18–64.

Niższa niż rok wcześniej była stopa bezrobocia wśród osób z wykształceniem gimnazjalnym, podstawowym, niepełnym podstawowym i bez wykształcenia szkolnego (spadek o 0,3 p.proc. do 7,7%). Wzrosła natomiast stopa bezrobocia wśród osób z wykształceniem zasadniczym zawodowym/branżowym (o 0,7 p.proc. do 4,5%), policealnym i średnim zawodowym/branżowym (o 0,6 p.proc. do 3,8%) oraz z wykształceniem średnim ogólnokształcącym (o 0,1 p.proc. do 3,9%).

Wykres 5. Stopa bezrobocia według poziomu wykształcenia ludności (BAEL)
Chart 5. Unemployment rate by educational level (LFS)

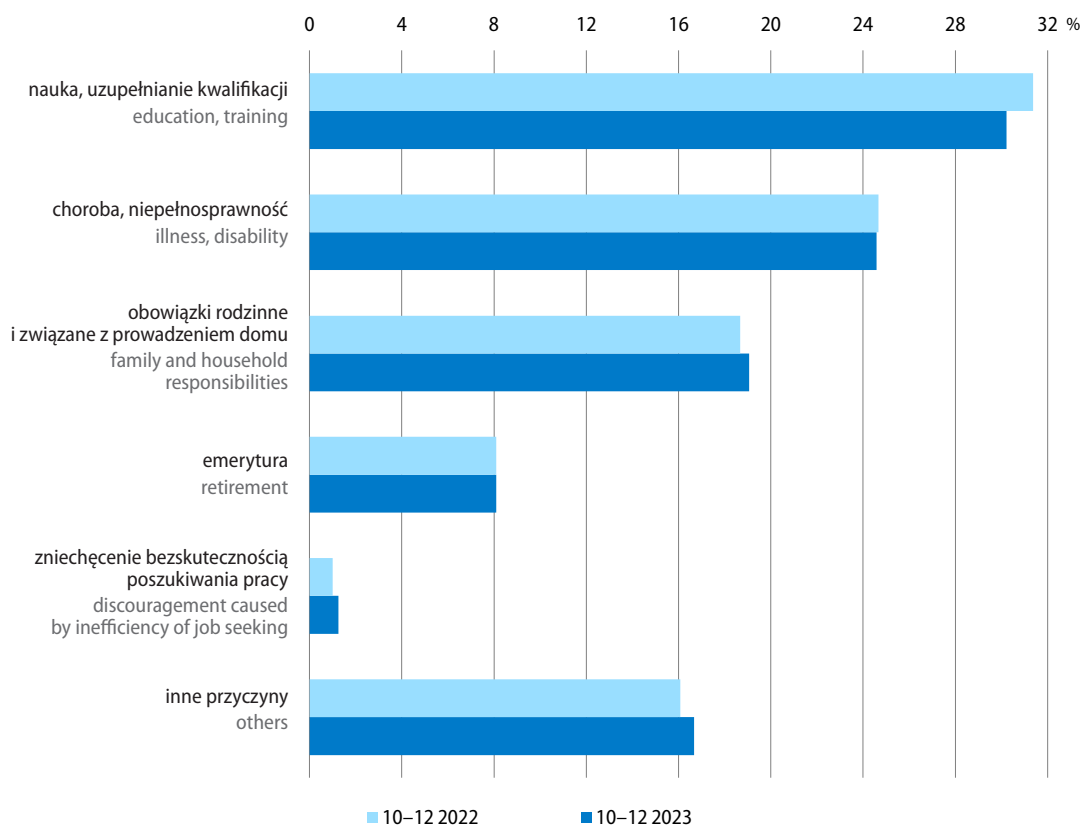


Osoby, które straciły pracę, pozostały najliczniejszą grupą bezrobotnych, ale ich odsetek w 4 kwartale 2023 r. był mniejszy do notowanego rok wcześniej (o 2,2 p.proc. i wyniósł 41,1%). Wzrósł wśród bezrobotnych udział osób podejmujących pracę po raz pierwszy (o 1,1 p.proc. do 17,9%), osób, które zrezygnowały z pracy (o 0,6 p.proc. do 13,7%) oraz tych, które zamierzają powrócić do pracy po przerwie (o 0,5 p.proc. do 27,3%).

Osoby długotrwale bezrobotne (do których w BAEL zalicza się osoby poszukujące pracy 13 miesięcy lub dłużej) stanowiły 20,5% ogółu bezrobotnych (wobec 19,8% rok wcześniej). Przeciętny czas poszukiwania pracy wydłużył się z 8,2 miesiąca w 4 kwartale 2022 r. do 8,5 miesiąca w 4 kwartale 2023 r.

Liczba **biernych zawodowo w wieku produkcyjnym** w 4 kwartale 2023 r. wyniosła 3798 tys., tj. była niższa niż rok wcześniej (o 6,2%). Do najczęstszych przyczyn bierności zawodowej nadal należały: nauka i uzupełnianie kwalifikacji (30,2%, o 1,2 p.proc. mniej niż rok wcześniej) oraz choroba i niepełnosprawność (24,6%, tj. podobnie jak rok wcześniej). Osoby, które jako powód bierności wskazywały obowiązki rodzinne i związane z prowadzeniem domu, stanowiły 19,1% biernych zawodowo w wieku produkcyjnym (tj. o 0,4 p.proc. więcej niż w 4 kwartale 2022 r.). Odsetek osób biernych zawodowo w wieku produkcyjnym będących na emeryturze wyniósł 8,1% (podobnie jak przed rokiem), natomiast osób zniechęconych bezskutecznością poszukiwania pracy – 1,3% (o 0,3 p.proc. więcej niż w analogicznym okresie 2022 r.).

Wykres 6. Bierni zawodowo w wieku produkcyjnym według przyczyn bierności (BAEL)
 Chart 6. Economically inactive persons at working age by reasons of inactivity (LFS)



Relacja liczby osób niepracujących do pracujących nie uległa istotnej zmianie w skali roku. W 4 kwartale 2023 r. na 1000 pracujących (w wieku 15–89 lat) przypadają 753 osoby niepracujące⁸, podczas gdy rok wcześniej – 755 osób.

Więcej danych w **Biuletynie Statystycznym**, w tym:

TABL. 1. PODSTAWOWE WSKAŹNIKI

TABL. 11. PRZECIĘTNE ZATRUDNIENIE W SEKTORZE PRZEDSIĘBIORSTW

TABL. 12. BEZROBOTNI ZAREJESTROWANI I OFERTY PRACY

TABL. 14. BEZROBOTNI ZAREJESTROWANI BĘDĄCY W SZCZEGÓLNEJ SYTUACJI NA RYNKU PRACY

TABL. 15. AKTYWNOŚĆ EKONOMICZNA LUDNOŚCI — na podstawie BAEL

TABL. 16. PRACUJĄCY — na podstawie BAEL

TABL. 17. BEZROBOCIE — na podstawie BAEL

TABL. 20. ŚWIADCZENIA SPOŁECZNE

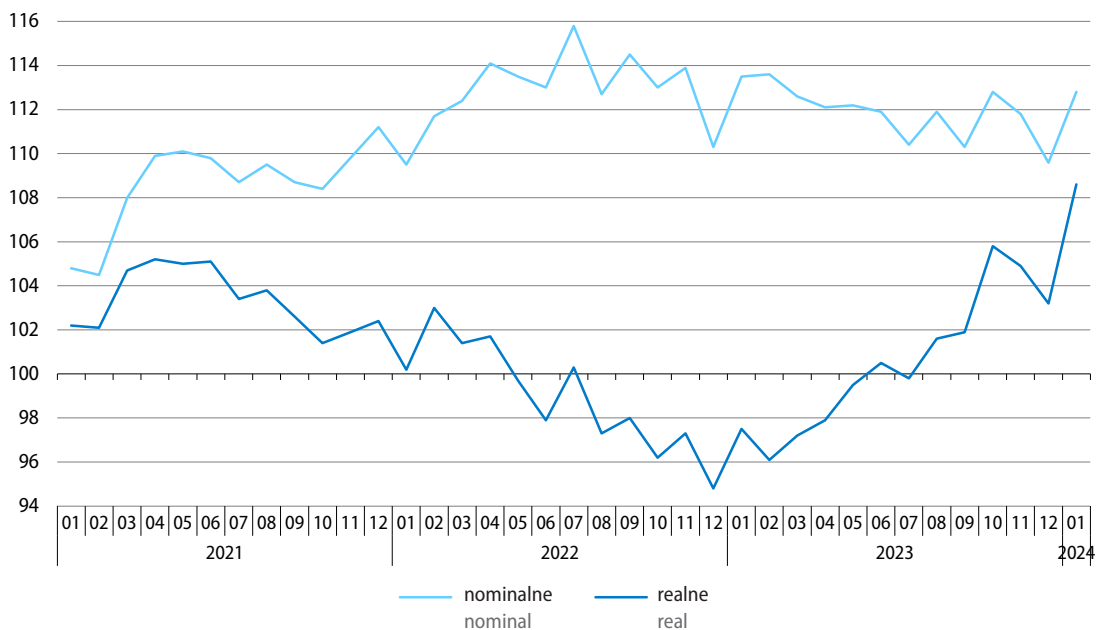
⁸ Biernych zawodowo (w wieku 15–89 lat) i bezrobotnych (w wieku 15–74 lata).

Wynagrodzenia i świadczenia społeczne Wages and salaries; social benefits

W styczniu br. przeciętne miesięczne nominalne wynagrodzenia brutto w sektorze przedsiębiorstw wzrosły w skali roku bardziej niż w dwóch poprzednich miesiącach. Przy osłabieniu dynamiki cen konsumpcyjnych, umocnił się wzrost siły nabywczej płac i w skali roku był najwyższy od 2008 r. Tempo wzrostu nominalnych i realnych emerytur i rent brutto z obu systemów pozostało wysokie.

Wykres 7. Przeciętne miesięczne wynagrodzenia brutto w sektorze przedsiębiorstw analogiczny okres roku poprzedniego=100

Chart 7. Average monthly gross wages and salaries in enterprise sector corresponding period of previous year=100



W 2023 r. przeciętne miesięczne wynagrodzenie brutto w **gospodarce narodowej** wyniosło 7155,48 zł i było o 12,5% wyższe niż w poprzednim roku (kiedy notowano wzrost o 12,0%). Siła nabywcza tego wynagrodzenia zwiększyła się o 1,1% (wobec spadku o 1,8% w 2022 r.).

Przeciętne miesięczne wynagrodzenie brutto w sektorze przedsiębiorstw¹ w styczniu br. wyniosło 7768,35 zł i było o 12,8% wyższe niż przed rokiem (wobec wzrostu o 9,6% w grudniu ub. roku oraz o 13,5% w styczniu ub. roku). Jego **siła nabywcza** zwiększyła się w skali roku o 8,6% (w grudniu ub. roku wzrosła o 3,2%, a w styczniu ub. roku spadła o 2,5%).

¹ W jednostkach o liczbie pracujących powyżej 9 osób.

We wszystkich analizowanych sekcjach sektora przedsiębiorstw wynagrodzenia nominalne były wyższe niż w styczniu ub. roku. Najbardziej zwiększyły się płace w wytwarzaniu i zaopatrywaniu w energię elektryczną, gaz, parę wodną i gorącą wodę (o 18,4%), administrowaniu i działalności wspierającej (o 17,5%) oraz górnictwie i wydobywaniu (o 16,5%). W pozostałych analizowanych sekcjach wynagrodzenia wzrosły w tempie od 15,3% w zakwaterowaniu i gastronomii do 6,5% w informacji i komunikacji.

We wszystkich działach o znaczącym udziale w zatrudnieniu wynagrodzenia nominalne w styczniu br. kształtowały się powyżej poziomu sprzed roku. Najbardziej zwiększyły się płace w wydobywaniu węgla kamiennego i węgla brunatnego (o 19,8%), magazynowaniu i działalności usługowej wspomagającej transport (o 18,5%), budowie obiektów inżynierii lądowej i wodnej (o 17,8%) oraz produkcji wyrobów z drewna, korka, słomy i wikliny (o 17,7%). Najmniej w skali roku wzrosły wynagrodzenia w handlu hurtowym i detalicznym pojazdami samochodowymi oraz ich naprawie (8,8%) oraz w handlu hurtowym (9,1%).

Tablica 7. Przeciętne miesięczne wynagrodzenia brutto w sektorze przedsiębiorstw
Table 7. Average monthly gross wages and salaries in enterprise sector

Wyszczególnienie Specification	01 2023	12 2023	01 2024	
	analogiczny okres roku poprzedniego=100 corresponding period of previous year=100			w zł in PLN
Sektor przedsiębiorstw Enterprise sector	113,5	109,6	112,8	7768,35
w tym: of which:				
Przemysł Industry	112,5	110,8	113,7	7628,48
górnictwo i wydobywanie mining and quarrying	115,8	107,1	116,5	10488,38
przetwórstwo przemysłowe manufacturing	112,2	110,6	113,2	7330,26
wytwarzanie i zaopatrywanie w energię elektryczną, gaz, parę wodną i gorącą wodę electricity, gas, steam and air conditioning supply	113,5	115,0	118,4	11746,58
dostawa wody; gospodarowanie ściekami i odpadami; rekultywacja water supply; sewerage, waste management and remediation activities	111,1	111,5	113,9	6857,28
Budownictwo Construction	108,1	106,3	113,6	7298,60
Handel; naprawa pojazdów samochodowych Trade; repair of motor vehicles	111,9	109,0	110,9	7266,72
Transport i gospodarka magazynowa Transportation and storage	125,0	106,3	115,0	7599,08
Zakwaterowanie i gastronomia Accommodation and catering	112,4	114,1	115,3	5779,43
Informacja i komunikacja Information and communication	114,5	107,6	106,5	12634,53
Obsługa rynku nieruchomości Real estate activities	113,1	108,1	111,2	7755,98

Tablica 7. Przeciętne miesięczne wynagrodzenia brutto w sektorze przedsiębiorstw (dok.)
 Table 7. Average monthly gross wages and salaries in enterprise sector (cont.)

Wyszczególnienie Specification	01 2023	12 2023	01 2024	
	analogiczny okres roku poprzedniego=100 corresponding period of previous year=100			w zł in PLN
Działalność profesjonalna, naukowa i techniczna ^a Professional, scientific and technical activities ^a	108,0	108,6	113,0	10542,00
Administrowanie i działalność wspierająca Administrative and support service activities	112,7	113,7	117,5	6273,76
Działalność związana z kulturą, rozrywką i rekreacją Arts, entertainment and recreation	113,8	111,4	114,4	6945,88

a Nie obejmuje działów: Badania naukowe i prace rozwojowe oraz Działalność weterynaryjna.

a Does not include divisions: Research and experimental development and Veterinary activities.

Przeciętna miesięczna nominalna **emerytura i renta brutto z pozarolniczego systemu ubezpieczeń społecznych** w styczniu br. wyniosła 3463,83 zł i wzrosła o 17,6% w skali roku (wobec wzrostu o 17,7% w grudniu ub. roku oraz o 10,4% w styczniu ub. roku). Siła nabywcza przeciętnych świadczeń z tego systemu była o 13,2% większa niż przed rokiem (w grudniu ub. roku wzrosła o 10,7%, a w styczniu ub. roku spadła o 5,9%).

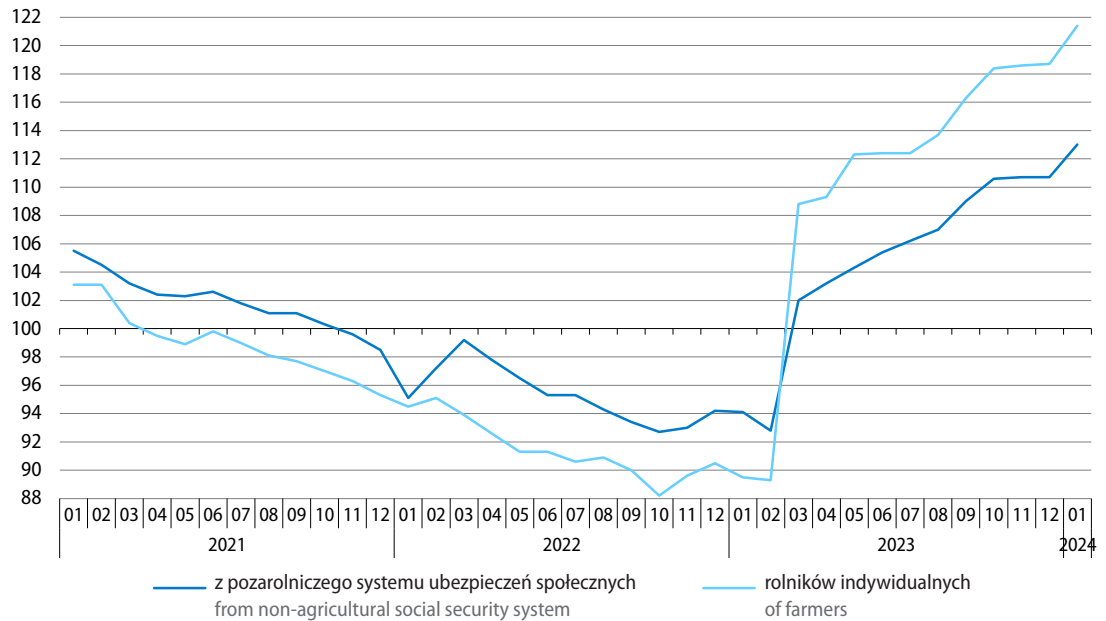
Przeciętna miesięczna nominalna **emerytura i renta brutto rolników indywidualnych** w styczniu br. ukształtowała się na poziomie 1925,09 zł, tj. o 26,1% wyższym niż rok wcześniej (wobec wzrostu o 26,2% w grudniu ub. roku oraz o 5,0% w styczniu ub. roku). Jej siła nabywcza była o 21,4% większa niż przed rokiem (w grudniu ub. roku zwiększyła się w skali roku o 18,7%, a w styczniu ub. roku obniżyła się o 10,5%).

Tablica 8. Liczba emerytów i rencistów oraz przeciętne miesięczne świadczenia brutto
 Table 8. Number of retirees and pensioners and average monthly gross benefits

Wyszczególnienie Specification	Liczba emerytów i rencistów Number of retirees and pensioners		Przeciętne miesięczne świadczenie brutto Average monthly gross benefits	
	01 2024			
	w tys. in thousands	01 2023=100	w zł in PLN	01 2023=100
Emerytury i renty z pozarolniczego systemu ubezpieczeń społecznych Retirement and other pensions from non-agricultural social security system	8379,4	101,0	3463,83	117,6
emerytury retirement pensions	6569,8	102,2	3586,57	117,2
renty z tytułu niezdolności do pracy disability pensions	550,4	92,2	2843,52	120,5
renty rodzinne survivors pensions	1259,3	98,8	3094,32	116,9
Emerytury i renty rolników indywidualnych Retirement and other pensions of farmers	971,1	98,9	1925,09	126,1

Wykres 8. Przeciętna miesięczna realna emerytura i renta brutto
analogiczny okres roku poprzedniego=100

Chart 8. Average monthly real gross retirement and other pensions
corresponding period of previous year=100



Więcej danych w **Biuletynie Statystycznym**, w tym:

TABL. 1. PODSTAWOWE WSKAŹNIKI

TABL. 19. PRZECIĘTNE MIESIĘCZNE WYNAGRODZENIA BRUTTO W SEKTORZE PRZEDSIĘBIORSTW

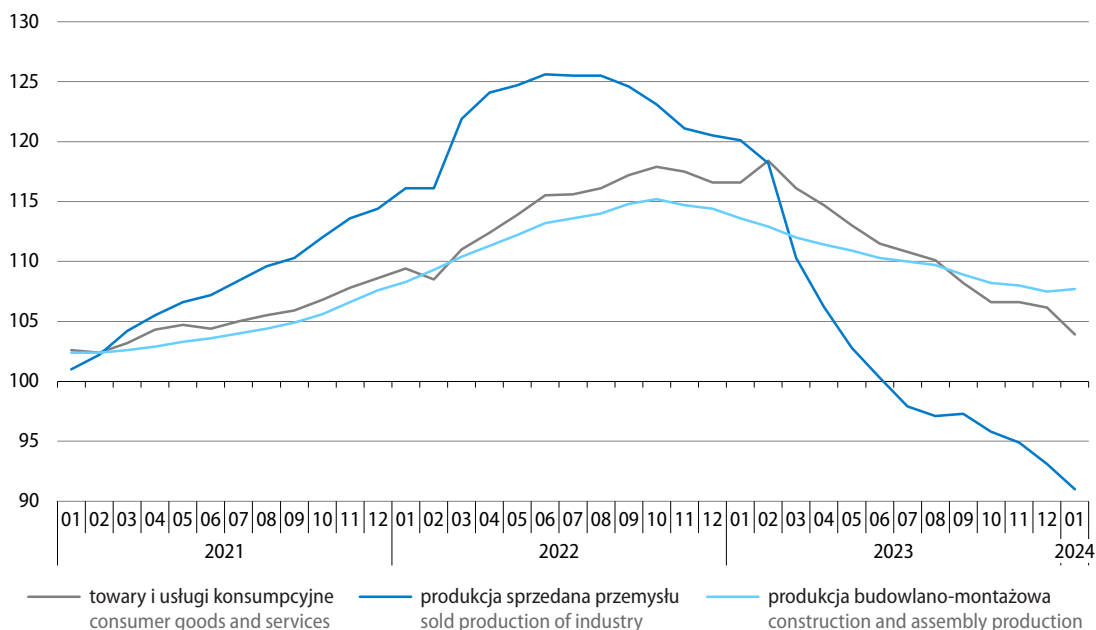
TABL. 20. ŚWIADCZENIA SPOŁECZNE

Ceny¹ Prices

Według wstępnych danych w styczniu br. wzrost **cen towarów i usług konsumpcyjnych**² w skali roku wyniósł 3,9%, tj. był znacznie mniejszy niż w poprzednim miesiącu (6,2%). Ceny żywności i napojów bezalkoholowych wzrosły o 4,9%, a ceny towarów i usług w zakresie mieszkania – o 2,3% (w tym ceny nośników energii obniżyły się o 2,1%). Ceny napojów alkoholowych i wyrobów tytoniowych były wyższe niż w styczniu ub. roku o 8,8%. Utrzymał się spadek cen towarów i usług związanych z transportem i wyniósł 4,4%, w tym tańsze niż przed rokiem były paliwa do prywatnych środków transportu (o 8,1%).

W porównaniu z poprzednim miesiącem ceny towarów i usług konsumpcyjnych wzrosły o 0,4% (wobec wzrostu o 0,1% w grudniu ub. roku). Podrożała m.in. żywność i napoje bezalkoholowe – o 0,9%. Droższe niż przed miesiącem były również towary i usługi związane z mieszkaniem – przeciętnie o 0,8% (w tym nośniki energii – o 0,4%) oraz napoje alkoholowe i wyroby tytoniowe – o 0,5%. Niższe niż grudniu ub. roku były natomiast ceny m.in. towarów i usług w zakresie transportu – o 2,8% (w tym paliwa do prywatnych środków transportu potaniały o 2,3%).

Wykres 9. Wskaźniki cen
analogiczny okres roku poprzedniego=100
Chart 9. Price indices
corresponding period of previous year=100



1 Dane za styczeń br. są wstępne. W przypadku cen konsumpcyjnych dane są prezentowane w zawężonym zakresie i zostały obliczone na podstawie struktury wydatków gospodarstw domowych (bez spożycia naturalnego) z 2022 r. Wyniki ostateczne, oparte na zaktualizowanej strukturze wydatków (tj. z 2023 r.), podobnie jak w latach wcześniejszych, zostaną opublikowane w połowie marca br., wraz z danymi za luty br.

2 Na kształtowanie się cen mogły częściowo wpływać okresowe działania rządu w ramach tzw. tarcz (np. zmiany w zakresie stawek podatkowych czy mrożenie cen).

Tablica 9. Wskaźniki cen towarów i usług konsumpcyjnych
Table 9. Price indices of consumer goods and services

Okresy Periods	Ogółem Total	żywność i napoje bezalkoholowe food and non-alcoholic beverages	napoje alkoholowe i wyroby tytoniowe alcoholic beverages and tobacco	mieszkanie dwelling	nośniki energii carriers of energy	transport transport	paliwa do prywatnych środków trans- portu fuel for private means of transport
		Miesiąc poprzedni=100 Previous month=100					
2023							
01	102,5	101,9	101,2	106,9	112,6	98,8	100,0
02	101,2	101,8	102,4	100,5	100	101,1	101,2
03	101,1	102,2	101,8	100,2	99,4	99,1	98,2
04	100,7	100,5	101,0	100,3	99,7	100,8	98,8
05	100,0	100,6	100,9	100,0	99,6	95,7	95,2
06	100,0	99,7	100,4	99,9	99,7	99,7	99,1
07	99,8	98,8	100,0	100,2	100	100,1	100,4
08	100,0	99,1	100,3	100,2	100	102,0	101,9
09	99,6	99,6	100,3	99,9	99,3	97,1	96,9
10	100,3	100,5	100,4	100,3	100,3	97,8	95,8
11	100,7	100,9	100,3	100,0	99,8	105,1	108,8
12	100,1	100,2	100,0	100,0	99,8	100,2	98,2
2024							
01	100,4	100,9	100,5	100,8	100,4	97,2	97,7
		Analogiczny okres roku poprzedniego=100 Corresponding period of previous year=100					
2023							
01	116,6	120,6	109,8	120,0	129,7	116,5	118,8
02	118,4	124,0	111,1	120,7	131,1	123,7	130,8
03	116,1	124,0	112,0	118,5	126	103,9	100,2
04	114,7	119,7	112,4	117,2	123,5	104,6	99,9
05	113,0	118,9	112,5	115,3	120,4	96,8	90,5
06	111,5	117,8	112,4	113,9	118,0	90,3	82,0
07	110,8	115,6	111,5	113,1	116,8	91,5	84,5
08	110,1	112,7	111,1	111,4	113,9	98,3	93,9
09	108,2	110,4	110,5	109,2	109,9	97,2	93,0
10	106,6	108,0	110,1	108,2	108,3	92,1	85,6
11	106,6	107,3	109,9	107,6	107,9	97,8	94,3
12	106,2	106,0	109,5	108,4	109,8	97,2	94,0
2024							
01	103,9	104,9	108,8	102,3	97,9	95,6	91,9

Ceny produkcji sprzedanej przemysłu w styczniu br. były o 9,0% niższe niż przed rokiem (w grudniu ub. roku ich spadek w skali roku wyniósł 6,9%). Ceny obniżyły się w większości sekcji (z wyjątkiem dostawy wody; gospodarowania ściekami i odpadami; rekultywacji, gdzie nadal notowano wzrost cen – wyniósł on 1,9%). Najgłębszy spadek cen obserwowano w górnictwie i wydobywaniu – o 11,0%. W przetwórstwie przemysłowym ceny spadły o 9,2%, a w wytwarzaniu i zaopatrywaniu w energię elektryczną, gaz, parę wodną i gorącą wodę – o 8,8%. Spadek cen notowano w większości działów przetwórstwa przemysłowego, w tym najgłębszy w produkcji koksu i produktów rafinacji ropy naftowej – o 21,8% (po wzroście o 24,2% w styczniu ub. roku). Dużo niższe niż rok wcześniej były także ceny chemikaliów i wyrobów chemicznych oraz metali (po 15,9%) wobec wzrostu tych cen przed rokiem (odpowiednio o 14,6% oraz o 5,2%). Spadły ponadto ceny m.in. w produkcji papieru i wyrobów z papieru (o 15,2%), wyrobów z drewna, korka, słomy i wikliny (o 13,4%), produkcji wyrobów z gumy i tworzyw sztucznych (o 9,7%) oraz wyrobów z metali (o 8,2%), po ich wzroście w styczniu ub. roku w granicach 15,4%–6,5%. Wyższe niż rok wcześniej były natomiast ceny w produkcji wyrobów tytoniowych (o 9,5%), napojów (o 3,7%), wyrobów farmaceutycznych (o 3,3%) oraz odzieży (o 0,5%).

W porównaniu z poprzednim miesiącem ceny produkcji sprzedanej przemysłu w styczniu br. spadły o 0,2% (wobec spadku o 1,4% w grudniu ub. roku), w tym niższe niż przed miesiącem były ceny w górnictwie i wydobywaniu – o 4,3% oraz w wytwarzaniu i zaopatrywaniu w energię elektryczną, gaz, parę wodną i gorącą wodę – o 2,4%. Wzrosły natomiast ceny w dostawie wody, gospodarowaniu ściekami i odpadami; rekultywacji – o 0,7% oraz w przetwórstwie przemysłowym – o 0,2%.

Ceny produkcji budowlano-montażowej w styczniu br. były o 7,7% wyższe niż przed rokiem (wobec wzrostu o 7,5% w grudniu ub. roku), a w porównaniu z poprzednim miesiącem wzrosły o 0,5%.

Tablica 10. Wskaźniki cen w przemyśle i budownictwie
Table 10. Price indices in industry and construction

Okresy Periods	Ceny produkcji sprzedanej przemysłu Prices of sold production of industry					Ceny produkcji budowlano- -montażowej Prices of construction and assembly production
	ogółem total	górnictwo i wydobywanie mining and quar- rying	przetwórstwo przemysłowe manufacturing	wytwarzanie i zaopatrywanie w energię elek- tryczną, gaz, parę wodną i gorącą wodę electricity, gas, steam and air con- ditioning supply	dostawa wody; gospodarowanie ściekami i odpada- mi; rekultywacja water supply; sewerage, waste management and remediation activities	
Miesiąc poprzedni=100 Previous month=100						
2023						
01	102,1	109,8	99,5	112,5	101,9	100,4
02	99,5	100,5	99,6	98,6	100,9	100,6
03	99,4	100,3	99,6	98,3	100,3	100,5
04	98,7	100,4	99,2	95,1	99,9	100,7
05	98,1	98,1	98,2	97,2	99,9	100,9
06	99,2	98,4	99,0	100,8	100,1	100,9
07	98,9	97,4	98,9	98,8	99,4	100,7
08	99,9	99,3	100,1	99,1	100,0	100,7
09	100,3	102,4	100,4	98,8	100,6	100,7
10	99,4	98,6	99,0	102,1	100,2	100,6
11	98,8	98,0	99,1	97,0	99,9	100,5
12	98,6	99,5	98,6	98,1	100,0	100,3
2024						
01	99,8	95,7	100,2	97,6	100,7	100,5

Tablica 10. Wskaźniki cen w przemyśle i budownictwie (dok.)

Table 10. Price indices in industry and construction (cont.)

Okresy Periods	Ceny produkcji sprzedanej przemysłu Prices of sold production of industry					Ceny produkcji budowlano- montażowej Prices of construction and assembly production
	ogółem total	górnictwo i wydobywanie mining and quar- rying	przetwórstwo przemysłowe manufacturing	wytwarzanie i zaopatrywanie w energię elek- tryczną, gaz, parę wodną i gorącą wodę electricity, gas, steam and air con- ditioning supply	dostawa wody; gospodarowanie ściekami i odpada- mi; rekultywacja water supply; sewerage, waste management and remediation activities	
Analogiczny okres roku poprzedniego=100 Corresponding period of previous year=100						
2023						
01	120,1	129,1	113,4	171,6	106,1	113,6
02	118,2	129,0	111,3	172,0	106,3	112,9
03	110,3	121,8	104,7	151,0	104,4	112,0
04	106,2	117,6	101,5	138,7	103,2	111,4
05	102,8	115,5	97,8	138,4	103,1	110,9
06	100,3	114,5	95,5	131,3	103,5	110,3
07	97,9	113,8	93,9	116,8	103,3	110,0
08	97,1	105,6	94,5	105,2	103,2	109,7
09	97,3	102,8	94,5	108,3	103,3	108,9
10	95,8	104,3	92,1	114,8	103,6	108,2
11	94,9	103,3	92,3	104,9	103,2	108,0
12	93,1	102,1	91,6	95,5	103,1	107,5
2024						
01	91,0	89,0	90,8	91,2	101,9	107,7

Więcej danych w [Biuletynie Statystycznym](#) oraz informacji sygnałnej dotyczącej cen konsumpcyjnych, w tym:

TABL. 1. PODSTAWOWE WSKAŹNIKI

TABL. 33. WSKAŹNIKI CEN PRODUKCJI SPRZEDANEJ PRZEMYSŁU

TABL. 35. WSKAŹNIKI CEN NAKŁADÓW INWESTYCYJNYCH I PRODUKCJI BUDOWLANO-MONTAŻOWEJ

TABL. 40. WSKAŹNIKI CEN TOWARÓW I USŁUG KONSUMPCYJNYCH

INFORMACJA SYGNAŁNA: WSKAŹNIKI CEN TOWARÓW I USŁUG KONSUMPCYJNYCH W STYCZNIU 2024 R.

(dane wstępne)

Rolnictwo Agriculture

W styczniu br. średnia temperatura powietrza wyniosła $-0,3^{\circ}\text{C}$ i była o $0,9^{\circ}\text{C}$ wyższa od średniej z lat 1991–2020. Średnia miesięczna suma opadów ukształtowała się na poziomie 50,8 mm, tj. o ok. 39% wyższym od normy z wielolecia.

Przebieg pogody w styczniu br. nie stwarzał na ogół większego zagrożenia dla zimujących roślin, pomimo różnicowanych warunków agrometeorologicznych. Na początku miesiąca notowano wysoką, jak na aktualną porę roku, temperaturę powietrza, która lokalnie mogła powodować zakłócenia w zimowym spoczynku roślin. Spadki temperatury powietrza (miejscami wynoszące nawet -20°C i poniżej) występujące pod koniec pierwszej, a także w drugiej dekadzie stycznia były krótkotrwałe i nie spowodowały nadmiernego wychłodzenia gleby na głębokości wężła krzewienia. Pod koniec miesiąca topniejący śnieg oraz opady deszczu miejscami powodowały powstawanie na polach zastoisk wody, które podczas nocnych spadków temperatury powietrza tworzyły skorupę lodową, co mogło przyczynić się do strat w uprawach ozimych.

Na rynku rolnym w styczniu br. za większość podstawowych produktów rolnych płacono w skupie mniej niż przed miesiącem (z wyjątkiem ziemniaków i żywca wołowego). Ceny skupu podstawowych produktów rolnych (oprócz ziemniaków) kształtowały się również poniżej poziomu sprzed roku (w tym utrzymał się głęboki spadek cen zbóż).

Tablica 11. Skup podstawowych produktów pochodzenia roślinnego^a
Table 11. Procurement of major crop products^a

Wyszczególnienie Specification	01 2024			07 2023 – 01 2024		
	w tys. ton in thousand tonnes	12 2023=100	01 2023=100	w tys. ton in thousand tonnes	07 2022– 01 2023=100	udział skupu w zbiorach 2023 r. w % share of procurement harvests in 2023 in %
Ziarno zbóż^b Cereal grains^b	538,8	117,9	110,0	5531,5	114,7	20,9
w tym: of which:						
pszenica wheat	426,6	124,6	111,0	3898,4	121,9	29,6
pszenżyto triticale	41,4	98,0	91,0	620,8	95,1	11,5
żyto rye	27,2	79,6	104,6	351,8	96,2	13,6
jęczmień barley	38,7	109,1	128,6	620,0	111,5	21,3
Ziemniaki Potatoes	77,8	91,6	112,9	1220,7	106,5	21,8

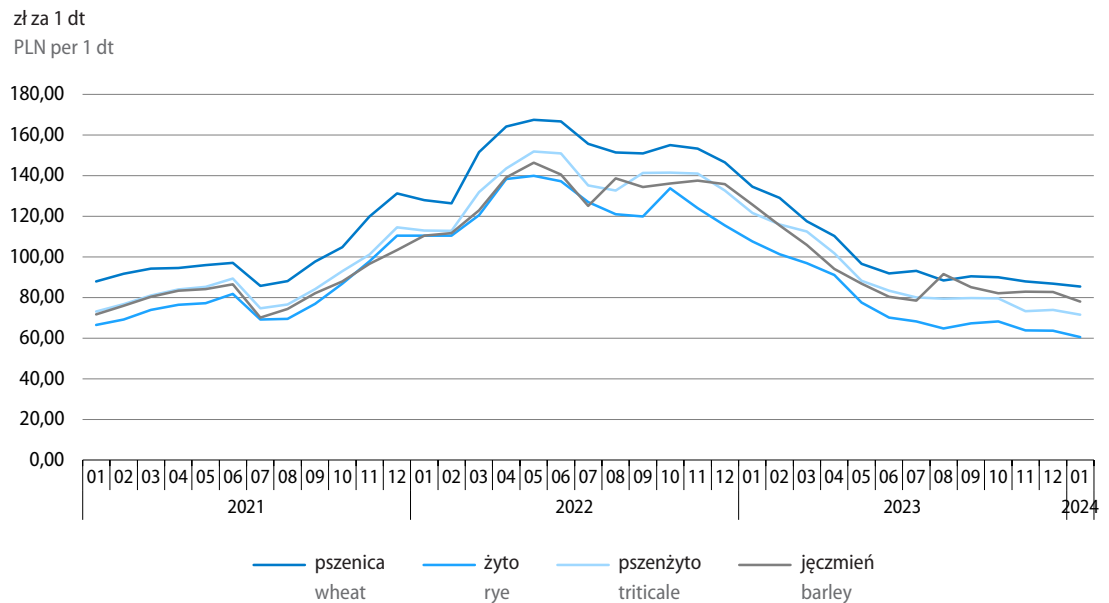
a Bez skupu realizowanego przez osoby fizyczne. b Podstawowych, z mieszankami zbożowymi, bez ziarna siewnego.

a Without procurement realised by natural persons. b Basic cereals including cereal mixed and excluding cereals for sowing.

Skup **zboż podstawowych** (z mieszankami zbożowymi, bez ziarna siewnego) w styczniu br. był o 17,9% większy niż przed miesiącem – skupiono więcej pszenicy (o 24,6%) i jęczmienia (o 9,1%). W porównaniu ze styczniem ub. roku do skupu dostarczono o 10,0% więcej ziarna, w wyniku zwiększenia podaży jęczmienia (o 28,6%), pszenicy (o 11,0%) oraz żyta (o 4,6%), przy spadku dostaw pszenżyta (o 9,0%).

Przeciętne ceny skupu większości podstawowych gatunków zbóż w styczniu br. obniżyły się w porównaniu z poprzednim miesiącem (w skupie o 1,6%–5,6%; a na targowiskach o 0,1%–1,5%, z wyjątkiem cen pszenicy, które wzrosły o 0,5%). Na obydwu rynkach za zboża płacono nadal dużo mniej niż przed rokiem (o ok. 31%–44%), a najgłębszy spadek dotyczył cen żyta (w skupie wyniósł 43,7%, a w obrocie targowiskowym – 35,9%).

Wykres 10. Przeciętne ceny skupu zbóż
Chart 10. Average procurement prices of cereal grain



Tablica 12. Ceny podstawowych produktów pochodzenia roślinnego
Table 12. Average prices of major crop products

Wyszczególnienie Specification	Ceny w skupie Procurement prices			Ceny na targowiskach Marketplace prices		
	01 2024			01 2024		
	w zł in PLN	12 2023=100	01 2023=100	w zł in PLN	12 2023=100	01 2023=100
Pszenvica ^a za 1 dt Wheat ^a – per dt	85,37	98,4	63,4	114,14	100,5	68,8
Pszenvżyto ^a za 1 dt Triticale ^a – per dt	71,53	96,9	58,8	98,84	99,6	67,2
Żyto ^a za 1 dt Rye ^a – per dt	60,57	95,1	56,3	85,18	98,5	64,1
Jęczmień za 1 dt ^a Barley ^a	78,05	94,4	62,1	107,03	99,9	68,6
Ziemniaki ^b za 1 dt Potatoes ^b – per dt	118,62	106,8	117,3	230,90	101,7	132,6

a W skupie bez ziarna siewnego. b Na targowiskach – jadalne późne.
a In stock without seed. b On marketplaces – late edible.

Skup **ziemniaków** w styczniu br. był mniejszy niż przed miesiącem (o 8,4%), ale większy niż przed rokiem (o 12,9%).

Przeciętne ceny ziemniaków w styczniu br. wzrosły w porównaniu z poprzednim miesiącem (w skupie o 6,8%, a na targowiskach o 1,7%) i nadal były znacznie wyższe niż rok wcześniej (skupu o 17,3%, a targowiskowe o 32,6%).

Skup **żywca rzeźnego** ogółem (w wadze poubojowej ciepłej) w styczniu br. był o 12,0% większy niż w poprzednim miesiącu, w tym najbardziej wzrosła podaż żywca wołowego (o 15,8%) i drobiowego (o 14,5%). W porównaniu z sytuacją sprzed roku skup żywca rzeźnego zwiększył się o 12,2%, w wyniku wzrostu dostaw żywca drobiowego (o 15,9%) i wieprzowego (o 9,9%), przy spadku skupu żywca wołowego (o 9,1%).

Tablica 13. Skup podstawowych produktów pochodzenia zwierzęcego^a

Table 13. Procurement of major animal products^a

Wyszczególnienie Specification	01 2024		
	w tys. ton in thousand tonnes	12 2023=100	01 2023=100
Żywiec rzeźny ^b Animals for slaughter ^b	349,4	112,0	112,2
w tym: of which:			
wołowy (z cielęcym) cattle (including calves)	18,3	115,8	90,9
wieprzowy pigs	117,4	107,1	109,9
drobiowy poultry	213,6	114,5	115,9
Mleko Milk	1088,0 ^c	104,9	103,3

a Bez skupu realizowanego przez osoby fizyczne. b Obejmuje bydło, cielęta, trzodę chlewną, owce, konie i drób; w przeliczeniu na mięso (łącznie z tłuszczami) w wadze poubojowej ciepłej. c W milionach litrów.

a Without procurement realised by natural persons. b Includes cattle, calves, pigs, sheep, horses and poultry; in terms of meat including fats in warm post-slaughter weight. c In million litres.

Przeciętna cena skupu **żywca wieprzowego** w styczniu br. spadła zarówno w porównaniu z poprzednim miesiącem (o 5,6%), jak i w skali roku (o 7,1%). Relacja cen skupu żywca wieprzowego do cen żyta na targowiskach¹ w styczniu br. wyniosła 8,3 (wobec 8,6 w grudniu ub. roku oraz 5,7 w styczniu ub. roku).

¹ Rozpatrując ceny obu produktów w skupie, relacja cen żywca wieprzowego do cen żyta w styczniu br. wyniosła 11,6 (wobec 11,7 w grudniu i 7,1 w styczniu ub. roku).

Tablica 14. Ceny podstawowych produktów pochodzenia zwierzęcego
 Table 14. Average prices of major animal products

Wyszczególnienie Specification	Ceny w skupie Procurement prices			Ceny na targowiskach Marketplace prices		
	01 2024					
	w zł in PLN	12 2023=100	01 2023=100	w zł in PLN	12 2023=100	01 2023=100
Żywiec rzeźny za 1 kg wagi żywej: Animals for slaughter (in live weight) – per kg:						
w tym: of which:						
bydło (bez cieląt) ^a cattle (excluding calves) ^a	10,09	102,3	92,5	11,62	114,7	103,4
w tym młode bydło of which young cattle	10,41	101,1	94,2	.	.	.
trzoda chlewna pigs	7,05	94,4	92,9	.	.	.
drób poultry	5,10	98,2	81,9	.	.	.
Mleko za 1 hl Milk per hl	207,09	97,9	84,3	.	.	.

a Na targowiskach średnia ważona cena bydła rzeźnego obliczona przy przyjęciu struktury ilości skupu młodego bydła i krów rzeźnych.

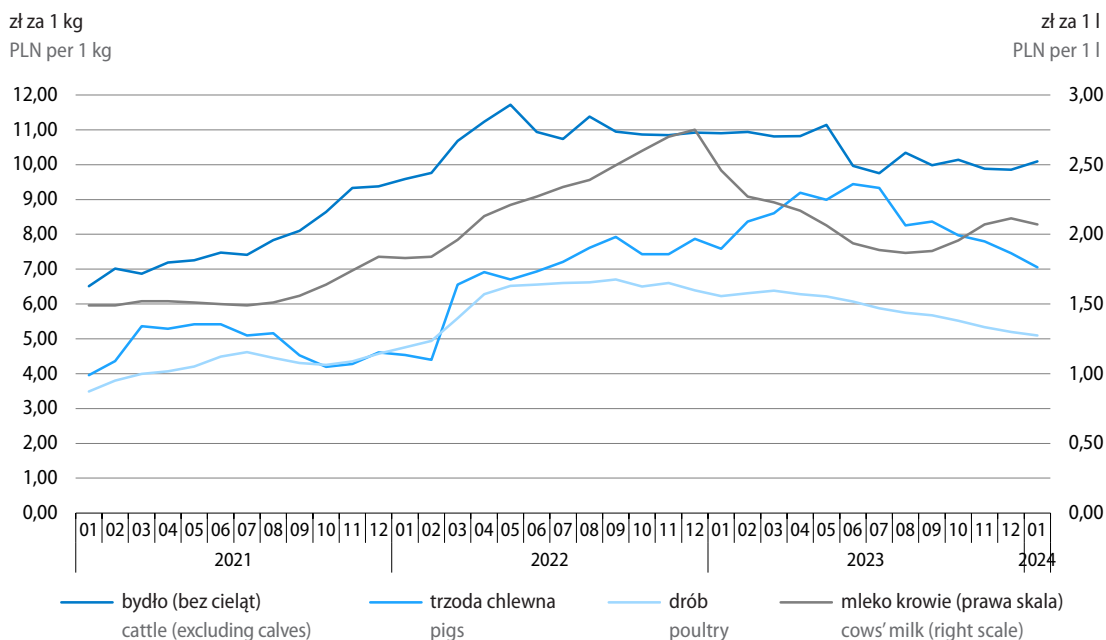
a On marketplaces – average weighted price of cattle for slaughter calculated with the use of structure of procurement quantity of young cattle and cows for slaughter.

Przeciętna cena skupu **drobiu rzeźnego** w styczniu br. nadal kształtowała się poniżej poziomu sprzed miesiąca (o 1,8%) i była znacznie niższa niż przed rokiem (o 18,1%).

Przeciętne ceny skupu **żywca wołowego** i **młodego bydła rzeźnego** w styczniu br. wzrosły w porównaniu z poprzednim miesiącem (odpowiednio o 2,3% oraz o 1,1%), ale były niższe niż przed rokiem (ceny żywca wołowego o 7,5%, a młodego bydła o 5,8%). Na targowiskach za żywiec wołowy płacono więcej niż w grudniu ub. roku (o 14,7%) oraz niż w styczniu ub. roku (o 3,4%).

Dostawy **mleka** do skupu w styczniu br. były większe niż przed miesiącem (o 4,9%) oraz niż rok wcześniej (o 3,3%). Ceny skupu mleka spadły w porównaniu z grudniem ub. roku (o 2,1%) i nadal były znacznie niższe niż przed rokiem (o 15,7%).

Wykres 11. Przeciętne ceny skupu żywca i mleka
 Chart 11. Average procurement prices of animals for slaughter and of milk



Więcej danych w **Biuletynie Statystycznym**, w tym:

TABL. 1. PODSTAWOWE WSKAŹNIKI

TABL. 37. PRZECIĘTNE CENY SKUPU WAŻNIEJSZYCH PRODUKTÓW ROLNYCH

TABL. 38. PRZECIĘTNE CENY UZYSKIWANE PRZEZ ROLNIKÓW NA TARGOWISKACH

TABL. 39. RELACJE CEN W ROLNICTWIE

TABL. 45. SKUP WAŻNIEJSZYCH PRODUKTÓW ROLNYCH

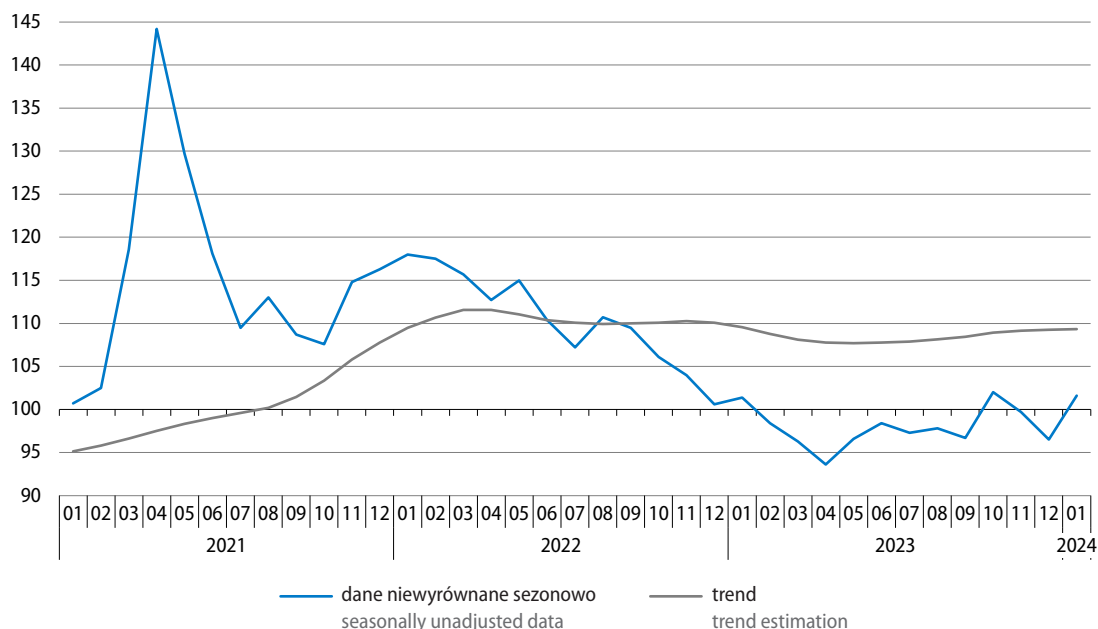
Przemysł Industry

W styczniu br. **produkcja sprzedana przemysłu**¹ zwiększyła w skali roku o 1,6% (po spadku w grudniu ub. roku o 3,5% i wobec wzrostu w styczniu ub. roku o 1,4%).

Po wyeliminowaniu wpływu czynników sezonowych produkcja w styczniu br. była o 0,2% niższa niż w poprzednim miesiącu oraz o 0,1% wyższa niż przed rokiem.

Wykres 12. Produkcja sprzedana przemysłu (ceny stałe) przeciętna miesięczna 2021=100

Chart 12. Sold production of industry (constant prices)
monthly average of 2021=100



W większości sekcji przemysłu produkcja sprzedana (niewyrównana sezonowo) była wyższa niż przed rokiem, z wyjątkiem górnictwa i wydobywania, gdzie odnotowano jej spadek o 4,9%. Najbardziej zwiększyła się sprzedaż w dostawie wody; gospodarowaniu ściekami i odpadami; rekultywacji – o 10,2%. W przetwórstwie przemysłowym (głównej sekcji przemysłu) oraz w wytwarzaniu i zaopatrywaniu w energię elektryczną, gaz, parę wodną i gorącą wodę wzrost sprzedaży był zbliżony do notowanego w przemyśle ogółem (wyniósł odpowiednio 1,6% i 1,5%).

Spośród **głównych grupowań przemysłowych** znaczny wzrost sprzedaży w porównaniu ze styczniem ub. roku notowano w produkcji dóbr inwestycyjnych (o 14,4%), zwiększyła się ona także w produkcji dóbr konsumpcyjnych nietrwałych (o 2,6%). Spadek zaobserwowano natomiast w produkcji dóbr zaopatrzeniowych (o 4,5%), dóbr związanych z energią (o 1,9%) oraz konsumpcyjnych trwałych (o 1,7%).

¹ W cenach stałych z 2021 r.; w przedsiębiorstwach o liczbie pracujących powyżej 9 osób.

Wydajność pracy w przemyśle mierzona produkcją sprzedaną na jednego zatrudnionego w styczniu br. była o 2,4% wyższa niż w analogicznym miesiącu ub. roku, przy niewielkim spadku przeciętnego zatrudnienia (o 0,8%) oraz wzroście przeciętnego miesięcznego nominalnego wynagrodzenia brutto o 13,7%.

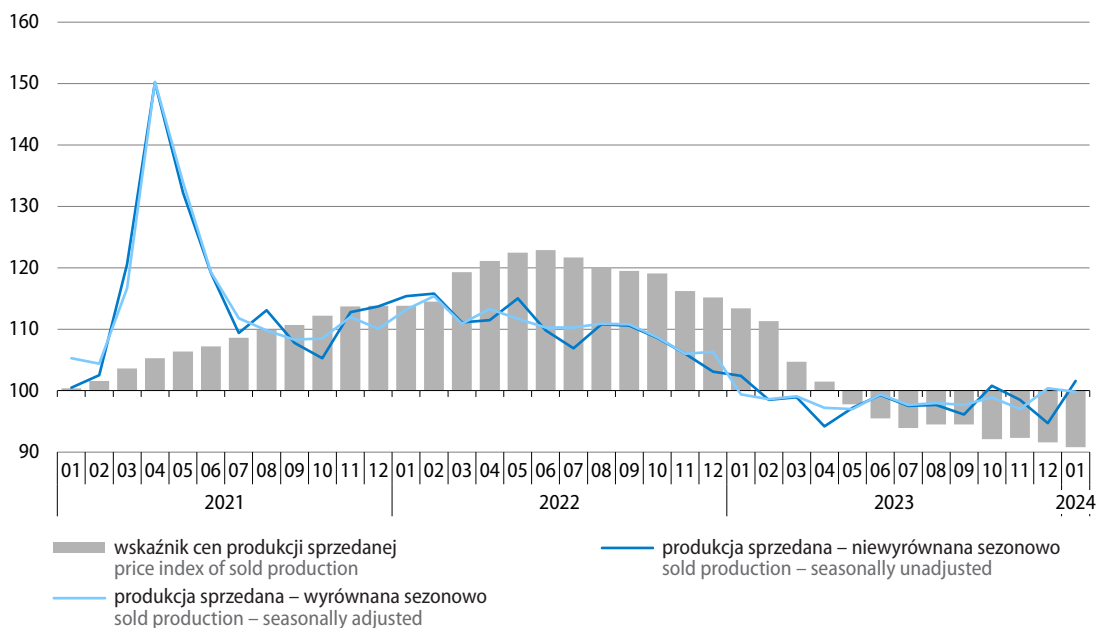
Tablica 15. Produkcja sprzedana przemysłu (ceny stałe)

Table 15. Sold production of industry (constant prices)

Wyszczególnienie Specification	Niewyrównana sezonowo Seasonally unadjusted		Wyrównana sezonowo Seasonally adjusted
	12 2023	01 2024	
	analogiczny okres roku poprzedniego=100 corresponding period of previous year =100		
Przemysł Industry	96,5	101,6	100,1
Według sekcji By sections			
Górnictwo i wydobywanie Mining and quarrying	96,4	95,1	92,3
Przetwórstwo przemysłowe Manufacturing	94,7	101,6	99,8
Wytwarzanie i zaopatrywanie w energię elektryczną, gaz, parę wodną i gorącą wodę Electricity, gas, steam and air conditioning supply	112,4	101,5	101,0
Dostawa wody; gospodarowanie ściekami i odpadami; rekultywacja Water supply; sewerage, waste management and remediation activities	101,3	110,2	108,6
Według głównych grupowań przemysłowych By main industrial groupings			
Dobra zaopatrzeniowe Intermediate goods	89,3	95,5	93,3
Dobra inwestycyjne Capital goods	104,0	114,4	111,4
Dobra konsumpcyjne trwałe Durable consumer goods	83,8	98,3	94,7
Dobra konsumpcyjne nietrwałe Non-durable consumer goods	96,6	102,6	100,4
Dobra związane z energią Energy	101,5	98,1	96,9

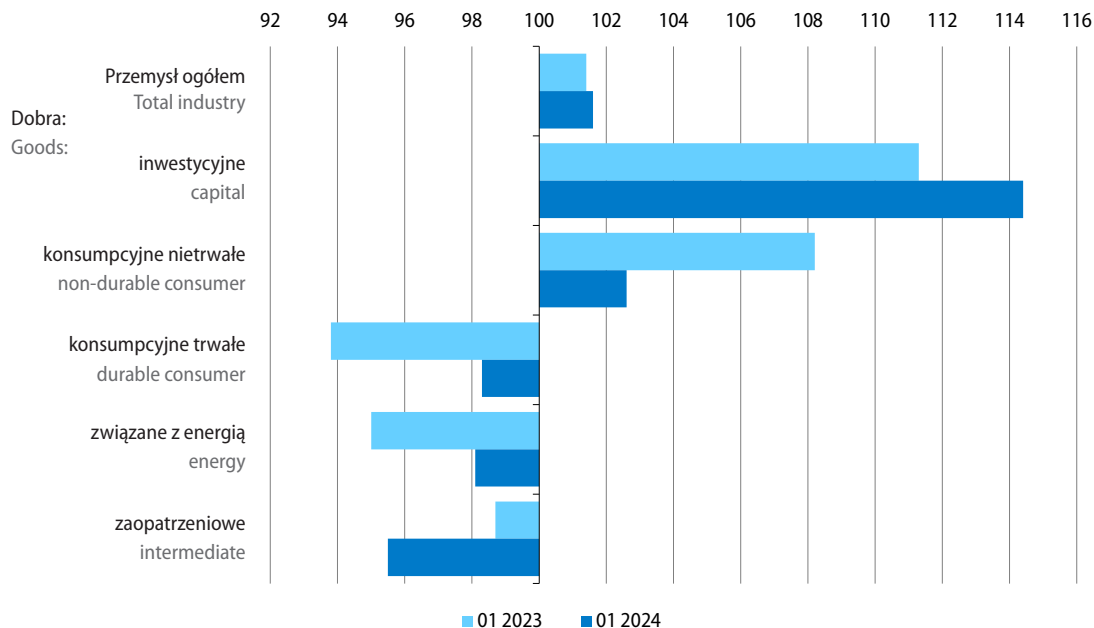
Wykres 13. Produkcja sprzedana (ceny stałe) i wskaźnik cen w przetwórstwie przemysłowym
analogiczny okres roku poprzedniego=100

Chart 13. Sold production (constant prices) and price index in manufacturing
corresponding period of previous year=100



Wykres 14. Produkcja sprzedana przemysłu według głównych grupowań przemysłowych (ceny stałe)
analogiczny okres roku poprzedniego=100

Chart 14. Sold production of industry by main industrial groupings (constant prices)
corresponding period of previous year=100



Tablica 16. Dynamika (w cenach stałych) i struktura (w cenach bieżących) produkcji sprzedanej przemysłu
 Table 16. Indices (at constant prices) and structure (at current prices) of sold production of industry

Wyszczególnienie Specification	2023		2024	2023	2024
	01	12		01	
	analogiczny okres roku poprzedniego=100 corresponding period of previous year=100			struktura w % structure in %	
Przemysł Industry	101,4	96,5	101,6	100,0	100,0
górnictwo i wydobywanie mining and quarrying	103,0	96,4	95,1	3,5	3,2
przetwórstwo przemysłowe manufacturing	102,4	94,7	101,6	78,4	85,0
wytwarzanie i zaopatrywanie w energię elektryczną, gaz, parę wodną i gorącą wodę electricity, gas, steam and air conditioning supply	94,0	112,4	101,5	16,2	9,5
dostawa wody; gospodarowanie ściekami i odpadami; rekultywacja water supply; sewerage, waste management and remediation activities	96,3	101,3	110,2	1,9	2,3
Z przemysłu ogółem – działy: From total industry – divisions:					
wydobywanie węgla kamiennego i węgla brunatnego mining of coal and lignite	100,9	93,5	84,7	1,9	1,5
produkcja artykułów spożywczych manufacture of food products	106,3	98,2	105,9	15,5	16,9
produkcja napojów manufacture of beverages	93,4	93,5	110,0	0,9	1,1
produkcja odzieży manufacture of wearing apparel	111,2	83,6	92,2	0,3	0,3
produkcja wyrobów z drewna, korka, słomy i wikliny manufacture of products of wood, cork, straw and wicker	92,4	87,0	95,4	2,5	2,2
produkcja papieru i wyrobów z papieru manufacture of paper and paper products	94,6	96,3	105,6	3,0	2,9
produkcja chemikaliów i wyrobów chemicznych manufacture of chemicals and chemical products	79,7	85,4	108,0	4,2	4,2
produkcja wyrobów farmaceutycznych manufacture of pharmaceutical products	124,0	103,3	87,5	0,8	0,8
produkcja wyrobów z gumy i tworzyw sztucznych manufacture of rubber and plastic products	103,5	87,1	99,6	5,8	5,7
produkcja wyrobów z pozostałych mineralnych surowców niemetalicznych manufacture of other non-metallic mineral products	96,9	88,7	90,8	3,1	3,0
produkcja metali manufacture of basic metals	81,7	99,8	100,1	3,4	3,1
produkcja wyrobów z metali manufacture of metal products	105,1	97,6	101,2	6,9	7,0
produkcja komputerów, wyrobów elektronicznych i optycznych manufacture of computer, electronic and optical products	92,6	93,3	95,8	2,4	2,5

Tablica 16. Dynamika (w cenach stałych) i struktura (w cenach bieżących) produkcji sprzedanej przemysłu (dok.)
 Table 16. Indices (at constant prices) and structure (at current prices) of sold production of industry (cont.)

Wyszczególnienie Specification	2023		2024	2023	2024
	01	12	01		
	analogiczny okres roku poprzedniego=100 corresponding period of previous year=100			struktura w % structure in %	
produkcja urządzeń elektrycznych manufacture of electrical equipment	130,1	77,2	73,8	5,9	4,5
produkcja maszyn i urządzeń manufacture of machinery and equipment n.e.c.	111,3	98,8	98,0	2,5	2,6
produkcja pojazdów samochodowych, przyczep i naczep manufacture of motor vehicles, trailers and semi- trailers	115,6	103,0	121,0	8,4	10,4
produkcja pozostałego sprzętu transportowego manufacture of other transport equipment	87,1	148,7	120,4	1,1	1,4
produkcja mebli manufacture of furniture	97,2	91,9	99,4	2,5	2,5

Spośród 34 działów przemysłu, w 16 produkcja sprzedana w styczniu br. była wyższa niż przed rokiem. Znacznie zwiększyła się sprzedaż m.in. w naprawie, konserwacji i instalowaniu maszyn i urządzeń (o 32,4%), a także w produkcji:

- pojazdów samochodowych przyczep i naczep – o 21,0% (w tym pojazdów samochodowych, z wyłączeniem motocykli – o 35,6%);
- pozostałego sprzętu transportowego – o 20,4%;
- napojów – o 10,0%;
- chemikaliów i wyrobów chemicznych – o 8,0% (w tym pozostałych wyrobów chemicznych – o ponad połowę, a także mydła i detergentów, środków myjących i czyszczących, wyrobów kosmetycznych i toaletowych – o 17,9%).

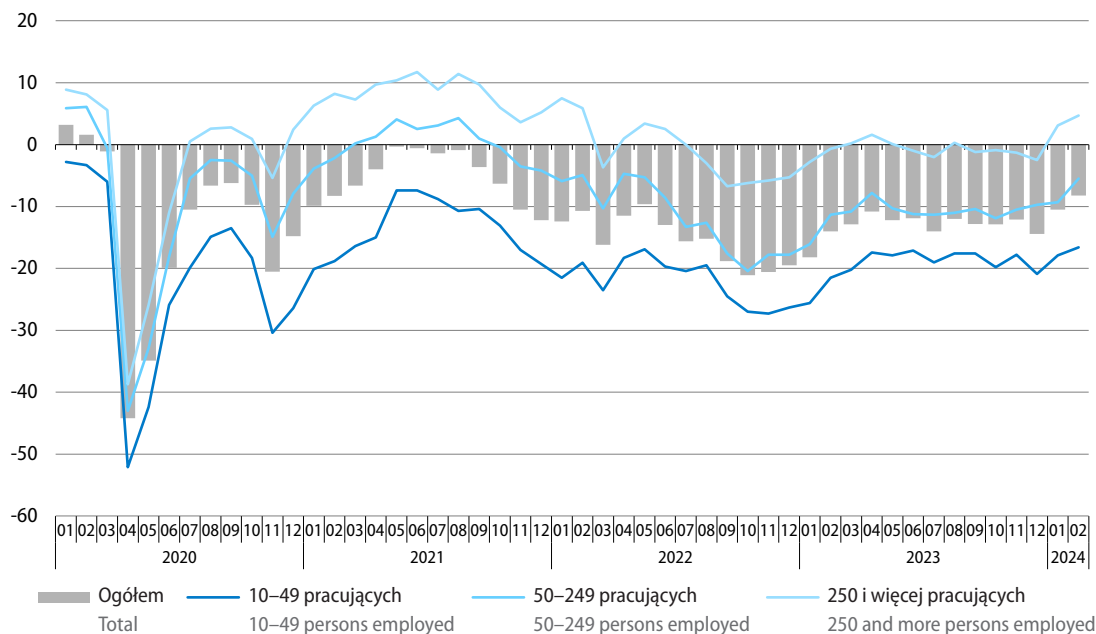
W pozostałych 18 działach przemysłu sprzedaż była niższa niż w styczniu ub. roku, w tym znacznie obniżyła się m.in. w produkcji:

- urządzeń elektrycznych – o 26,2%;
- wyrobów tytoniowych – o 16,0%;
- wyrobów farmaceutycznych – o 12,5%;
- wyrobów z pozostałych mineralnych surowców niemetalicznych – o 9,2% (m.in. cementu, wapna i gipsu – o 17,6% oraz wyrobów z betonu, cementu i gipsu – o 15,7%).

Sprzedaż w produkcji artykułów spożywczych (stanowiąca 16,9% produkcji sprzedanej przemysłu ogółem w styczniu br.) była o 5,9% wyższa niż rok wcześniej (kiedy notowano jej wzrost o 6,3%).

Wartość **nowych zamówień**² otrzymanych przez badane przedsiębiorstwa przetwórstwa przemysłowego w styczniu br. była o 15,0% niższa niż w analogicznym miesiącu ub. roku, w tym dla zamówień na eksport obniżyła się o 19,6%. Nowe zamówienia były niższe niż rok wcześniej w większości badanych działów, w tym obniżyły się m.in. w produkcji metali, wyrobów tekstylnych, wyrobów z metali oraz chemikaliów i wyrobów chemicznych (spadki w granicach od ok. 18% do ok. 10%). Znaczny wzrost ich wartości w skali roku notowano natomiast w produkcji wyrobów farmaceutycznych (o ok. 25%), komputerów, wyrobów elektronicznych i optycznych (o ok. 17%) oraz pojazdów samochodowych, przyczep i naczep (o ok. 13%).

Wykres 15. Wskaźniki ogólnego klimatu koniunktury w przetwórstwie przemysłowym
Chart 15. General business climate indicators in manufacturing



W lutym br. **ogólny klimat koniunktury** w przetwórstwie przemysłowym oceniany jest mniej negatywnie niż przed miesiącem (na co wpłynęła głównie poprawa pesymistycznych prognoz ogólnej sytuacji gospodarczej przedsiębiorstw, przy podobnie niekorzystnych jak w styczniu br. jej ocenach bieżących). Diagnozy portfela zamówień i produkcji są mniej negatywne niż w poprzednim miesiącu, przy utrzymujących się niekorzystnych ocenach bieżącej sytuacji finansowej przedsiębiorstw; odpowiednie prognozy pozostają pesymistyczne (choć mniej niż przed miesiącem). Podobnie jak w styczniu br., dyrektorzy przedsiębiorstw przewidują możliwość redukcji zatrudnienia oraz prognozują wzrost cen wyrobów przemysłowych.

² W cenach bieżących; dane dotyczą wybranych działów przetwórstwa przemysłowego (podmioty gospodarcze o liczbie pracujących 50 i więcej osób oraz ok. 10% próba podmiotów o liczbie pracujących od 10 do 49 osób).

Podmioty zgłaszające bariery w prowadzeniu bieżącej działalności najczęściej wskazują na trudności związane z kosztami zatrudnienia, niepewnością ogólnej sytuacji gospodarczej i wysokimi obciążeniami na rzecz budżetu. W porównaniu ze wskazaniami sprzed roku zmniejszyło się znaczenie większości utrudnień, a najbardziej – barier związanych z niepewnością ogólnej sytuacji gospodarczej, niedoborem surowców, materiałów i półfabrykatów oraz niejasnymi, niespójnymi i niestabilnymi przepisami prawnymi. Wzrosła natomiast uciążliwość barier związanych z niedostatecznym popytem na rynku zagranicznym, konkurencyjnym importem oraz niedoborem wykwalifikowanych pracowników.

Stan zapasów wyrobów gotowych w przetwórstwie przemysłowym jest uznawany przez przedsiębiorców za nadmierny w stosunku do zapotrzebowania.

Więcej danych w **Biuletynie Statystycznym**, w tym:

TABL. 1. PODSTAWOWE WSKAŹNIKI

TABL. 46. PRODUKCJA SPRZEDANA PRZEMYSŁU

TABL. 47. INDEKS PRODUKCJI SPRZEDANEJ PRZEMYSŁU

TABL. 48. PRODUKCJA SPRZEDANA PRZEMYSŁU WEDŁUG GŁÓWNYCH GRUPOWAŃ PRZEMYSŁOWYCH

TABL. 62. WSKAŹNIKI KONIUNKTURY GOSPODARCZEJ

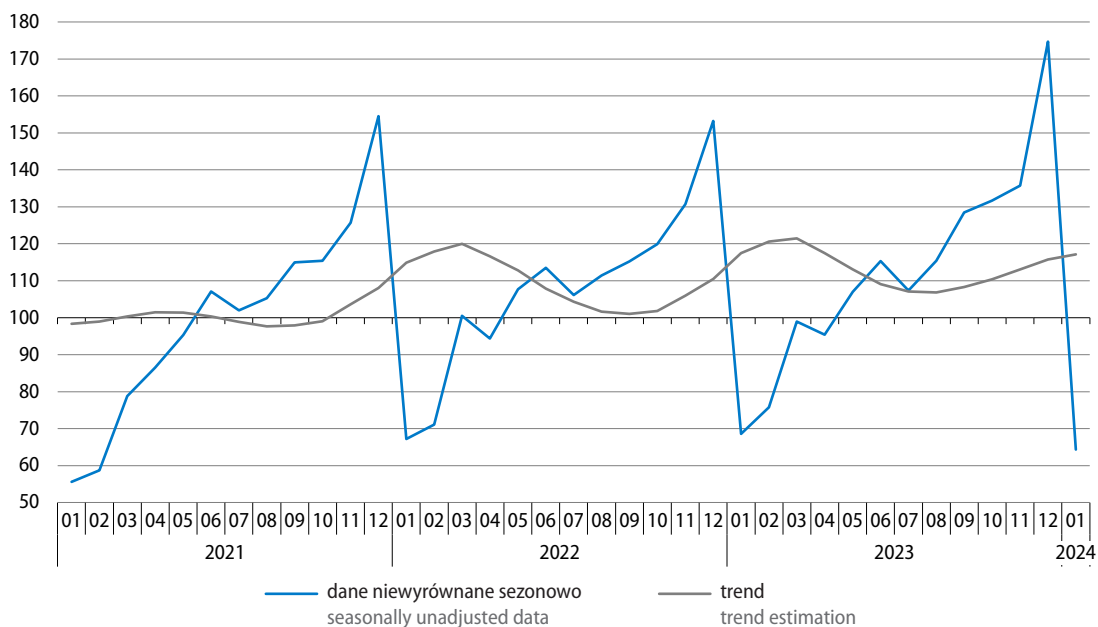
Budownictwo Construction

W styczniu br. odnotowano spadek krajowej **produkcji budowlano-montażowej**¹ w skali roku o 6,1% (wobec wzrostu o 2,0% w styczniu ub. roku).

Po wyeliminowaniu wpływu czynników sezonowych produkcja budowlano-montażowa w styczniu br. była o 16,5% niższa niż w grudniu ub. roku, a w skali roku obniżyła się o 7,8%.

Wykres 16. Produkcja budowlano-montażowa (ceny stałe) przeciętna miesięczna 2021=100

Chart 16. Construction and assembly production (constant prices)
monthly average of 2021=100



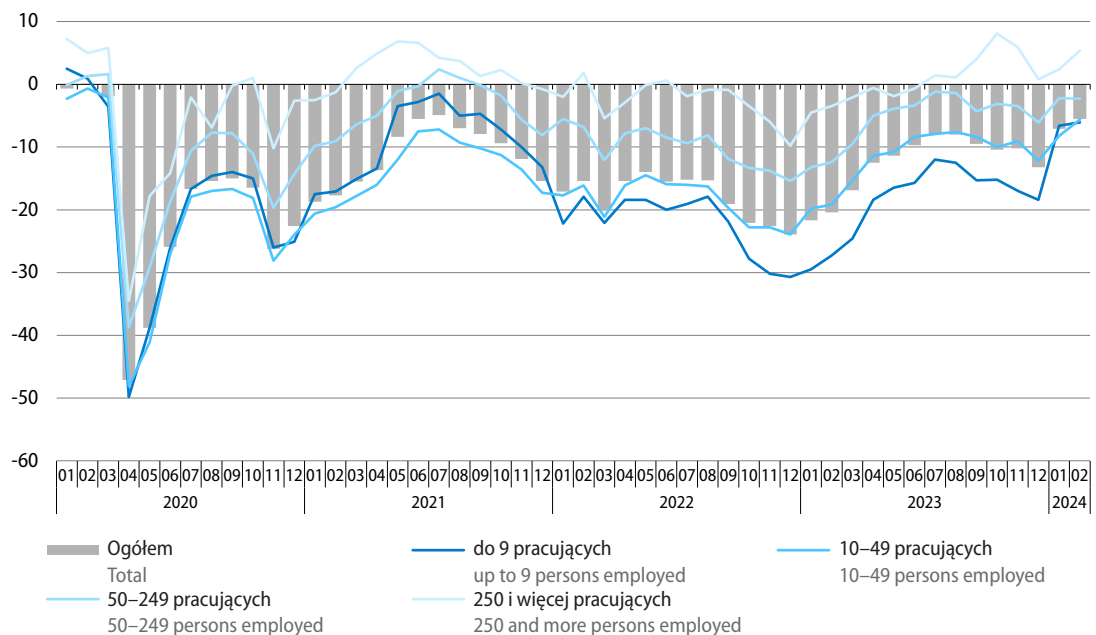
Spośród działów budownictwa niższa niż przed rokiem była produkcja budowlano-montażowa w przedsiębiorstwach specjalizujących się w budowie obiektów inżynierii lądowej i wodnej – o 10,5% oraz w budowie budynków – o 7,3%. Nieznaczny jej wzrost odnotowano jedynie w podmiotach zajmujących się głównie robotami budowlanymi specjalistycznymi – o 0,5%. Sprzedaż robót remontowych obniżyła się w większym stopniu (12,3%) niż sprzedaż robót o charakterze inwestycyjnym (2,1%).

¹ W cenach stałych z 2021 r.; w jednostkach budowlanych o liczbie pracujących powyżej 9 osób.

Tablica 17. Dynamika (w cenach stałych) i struktura (w cenach bieżących) produkcji budowlano-montażowej
 Table 17. Indices (at constant prices) and structure (at current prices) of construction and assembly production

Wyszczególnienie Specification	2023		2024	2023	2024
	01	12		01	
	analogiczny okres roku poprzedniego=100 corresponding period of previous year=100			struktura w % structure in %	
Ogółem Total	102,0	114,0	93,9	100,0	100,0
roboty budowlane o charakterze: construction work with:					
inwestycyjnym investment character	103,0	146,6	97,9	60,2	62,8
remontowym restoration character	100,5	74,2	87,7	39,8	37,2
Budowa budynków Construction of buildings	89,0	113,4	92,7	36,6	35,9
Budowa obiektów inżynierii lądowej i wodnej Civil engineering	114,4	119,2	89,5	35,0	33,8
Roboty budowlane specjalistyczne Specialised construction activities	107,3	104,7	100,5	28,4	30,3

Wykres 17. Wskaźniki ogólnego klimatu koniunktury w budownictwie
 Chart 17. General business climate indicators in construction



W lutym br. **ogólny klimat koniunktury** w budownictwie oceniany jest nieco mniej negatywnie niż przed miesiącem (pod wpływem poprawy pesymistycznych przewidywań dotyczących ogólnej sytuacji gospodarczej przedsiębiorstw, przy nieco bardziej niekorzystnych jej ocenach bieżących). Utrzymują się negatywne diagnozy w zakresie portfela zamówień, produkcji budowlano-montażowej na rynku krajowym oraz sytuacji finansowej przedsiębiorstw. Odpowiednie prognozy są mniej pesymistyczne niż przed miesiącem. Dyrektorzy firm budowlanych nadal przewidują ograniczenie zatrudnienia oraz wzrost cen robót budowlano-montażowych.

Przedsiębiorstwa zgłaszające bariery w prowadzeniu bieżącej działalności najczęściej wskazują na trudności związane z wysokimi kosztami zatrudnienia, których uciążliwość w znacznym stopniu wzrosła w skali roku. Najbardziej zmniejszyła się natomiast dotkliwość barier związanych z niepewnością ogólnej sytuacji gospodarczej oraz kosztami materiałów.

Więcej danych w **Biuletynie Statystycznym**, w tym:

TABL. 1. PODSTAWOWE WSKAŹNIKI

TABL. 50. SPRZEDAŻ PRODUKCJI BUDOWLANO-MONTAŻOWEJ

TABL. 51. SPRZEDAŻ PRODUKCJI BUDOWLANO-MONTAŻOWEJ WEDŁUG RODZAJÓW OBIEKTÓW BUDOWLANYCH

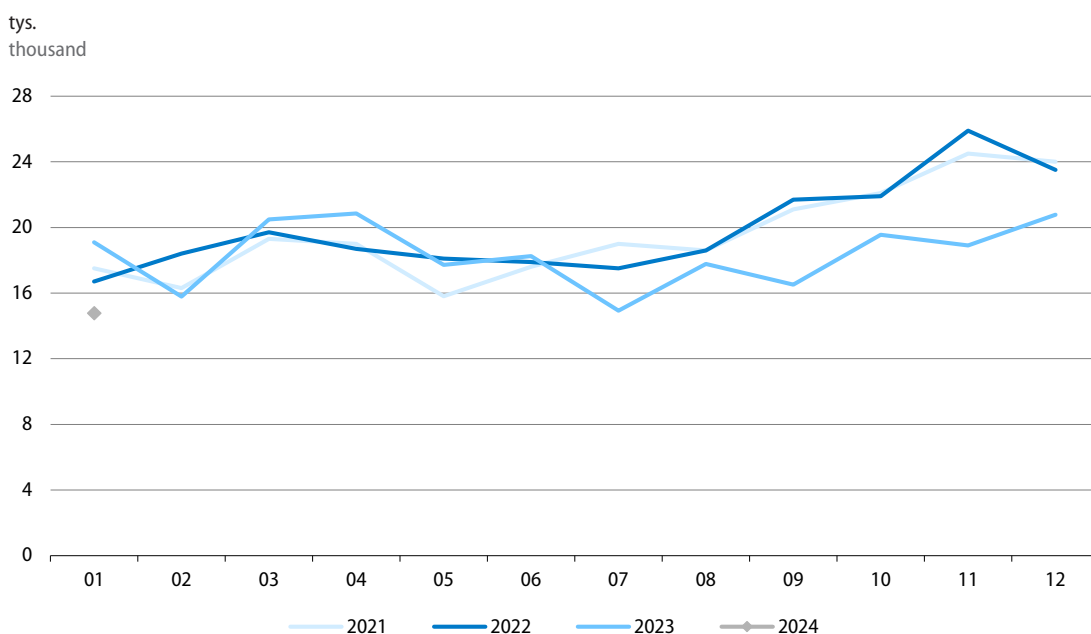
TABL. 62. WSKAŹNIKI KONIUNKTURY GOSPODARCZEJ

Budownictwo mieszkaniowe

Housing construction

W styczniu br. oddano do użytkowania mniej mieszkań niż przed rokiem. Po głębokich spadkach w styczniu ub. roku odnotowano znaczny wzrost liczby mieszkań, na budowę których wydano pozwolenia lub dokonano zgłoszenia z projektem budowlanym oraz mieszkań, których budowę rozpoczęto.

Wykres 18. Mieszkania oddane do użytkowania
Chart 18. Dwellings completed



Według wstępnych danych¹ w styczniu br. **oddano do użytkowania** 14,8 tys. mieszkań, tj. o 22,7% mniej niż rok wcześniej (wówczas notowano wzrost o 14,0%). W znacznym stopniu spadła liczba mieszkań oddanych do użytkowania w budownictwie przeznaczonym na sprzedaż lub wynajem (o 25,1%) oraz w budownictwie indywidualnym (o 22,1%). W pozostałych formach budownictwa oddano łącznie o 80,9% więcej mieszkań niż przed rokiem.

Przeciętna powierzchnia użytkowa mieszkania oddanego do użytkowania w styczniu br. wyniosła 95,6 m² (o 2,0 m² więcej niż rok wcześniej), w tym w budownictwie przeznaczonym na sprzedaż lub wynajem 63,3 m² (odpowiednio o 2,0 m² więcej), a w budownictwie indywidualnym 143,3 m² (o 2,3 m² więcej).

Według wstępnych danych¹ w styczniu br. **wydano pozwolenia** lub dokonano **zgłoszenia z projektem budowlanym** na budowę 20,5 tys. mieszkań, tj. o 34,1% więcej niż rok wcześniej (kiedy notowano spadek o 31,9%). W dużym stopniu wzrosła liczba mieszkań, których **budowę rozpoczęto** – o 66,4% do 15,7 tys. (po spadku w styczniu ub. roku o 19,9%).

Szacuje się, że w końcu stycznia br. **w budowie** pozostawało 802,8 tys. mieszkań, tj. o 2,5% mniej niż w końcu stycznia ub. roku.

¹ Dane meldunkowe – mogą ulec zmianie po opracowaniu sprawozdań kwartalnych.

Tablica 18. Budownictwo mieszkaniowe
Table 18. Housing construction

Formy budownictwa Forms of construction	01 2024		01 2023	01 2024
	w liczbach bezwzględnych in absolute numbers	01 2023=100	struktura w % structure in %	
Mieszkania oddane do użytkowania Dwellings completed				
Ogółem Total	14762	77,3	100,0	100,0
Indywidualne Private	6057	77,9	40,7	41,0
Przeznaczone na sprzedaż lub wynajem ^a For sale or rent ^a	8307 ^b	74,9	58,1	56,3
Pozostałe ^c Others ^c	398	180,9	1,2	2,7
Mieszkania, na których budowę wydano pozwolenia lub dokonano zgłoszenia z projektem budowlanym Dwellings for which permits have been granted or which have been registered with a construction project				
Ogółem Total	20530	134,1	100,0	100,0
Indywidualne Private	5343	111,5	31,3	26,0
Przeznaczone na sprzedaż lub wynajem ^a For sale or rent ^a	14632	142,2	67,2	71,3
Pozostałe ^c Others ^c	555	243,4	1,5	2,7
Mieszkania, których budowę rozpoczęto Dwellings in which construction has begun				
Ogółem Total	15720	166,4	100,0	100,0
Indywidualne Private	3530	99,2	37,7	22,4
Przeznaczone na sprzedaż lub wynajem ^a For sale or rent ^a	12051 ^b	207,2	61,6	76,7
Pozostałe ^c Others ^c	139	193,1	0,7	0,9

a Budowane przez deweloperów, łącznie z budownictwem osób fizycznych przeznaczonym na sprzedaż lub wynajem w celu osiągnięcia zysku. b W tym na wynajem odpowiednio 81 i 38 mieszkań. c Mieszkania spółdzielcze, społeczne czynszowe, komunalne i zakładowe.

a Constructed by developers, including construction realised by natural persons intended for sale or rent in order to achieve a profit. b Of which for rent respectively 81 and 38 dwellings. c Cooperative, public building society, municipal and company dwellings.

Więcej danych w **Biuletynie Statystycznym**, w tym:

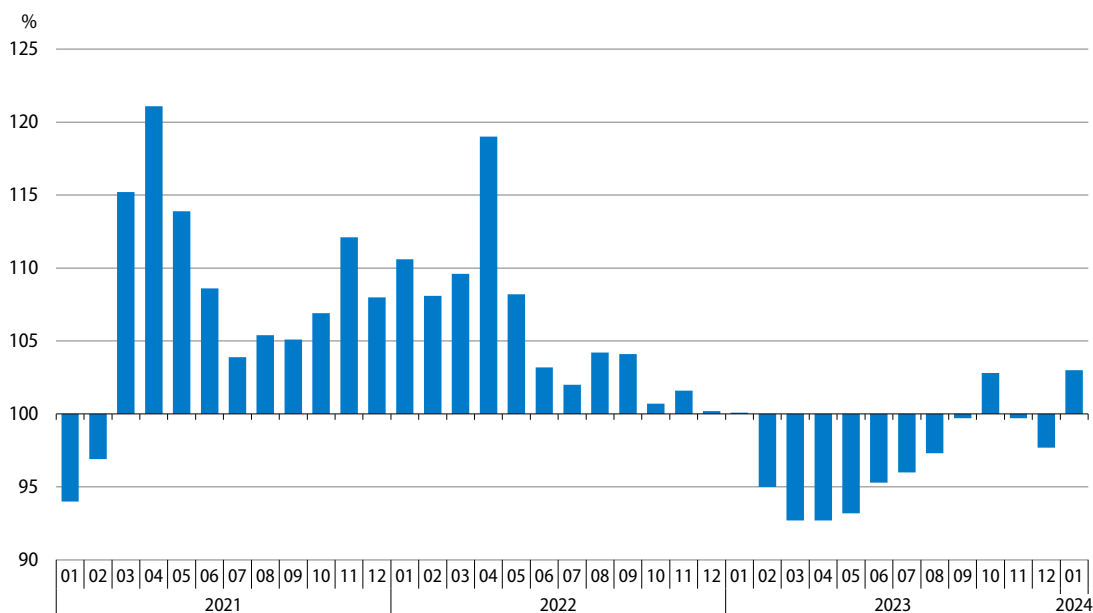
TABL. 1. PODSTAWOWE WSKAŹNIKI
TABL. 43. MIESZKANIA

Rynek wewnętrzny Domestic market

W styczniu br. **sprzedaż detaliczna**¹ była o 3,0% większa niż przed rokiem (w poprzednim miesiącu notowano spadek o 2,3%, a w styczniu ub. roku sprzedaż była zbliżona do notowanej rok wcześniej).

Wykres 19. Sprzedaż detaliczna towarów (ceny stałe) analogiczny okres roku poprzedniego=100

Chart 19. Retail sales of goods (constant prices)
corresponding period of previous year=100



Na wzrost sprzedaży detalicznej ogółem wpłynęło jej zwiększenie m.in. w podmiotach handlujących pojazdami samochodowymi, motocyklami, częściami (o 22,0%), a także w grupach pozostałe (o 18,9%) oraz paliwa stałe, ciekłe i gazowe (o 13,1%), w których przed rokiem notowano spadki. Niższa niż rok wcześniej była natomiast sprzedaż w grupie o największym udziale w sprzedaży detalicznej ogółem, tj. w jednostkach handlujących żywnością, napojami i wyrobami tytoniowymi (o 0,6%), a także w grupach meble, agd, rtv (o 16,8%) oraz tekstylia, odzież, obuwie (o 24,7%).

Udział sprzedaży detalicznej **przez Internet**² (w cenach bieżących) w sprzedaży detalicznej ogółem w styczniu br. wyniósł 8,8% i był większy od notowanego przed rokiem (8,3%). Większy niż w styczniu ub. roku był udział tej formy handlu m.in. w całkowitej sprzedaży grup: tekstylia, odzież, obuwie (27,2% wobec 21,5%) oraz prasa, książki, pozostała sprzedaż w wyspecjalizowanych sklepach (26,3% wobec 22,9%). Podobny jak rok wcześniej był ten udział w grupie meble, rtv, agd (18,7%).

¹ W cenach stałych; w przedsiębiorstwach handlowych i niehandlowych o liczbie pracujących powyżej 9 osób.

² Podmioty, dla których sprzedaż internetowa jest przeważającą formą sprzedaży są ujęte w grupie „Sprzedaż detaliczna prowadzona przez domy sprzedaży wysyłkowej lub Internet”. Natomiast sprzedaż przez Internet może być realizowana również przez podmioty w innych grupach, dla których podstawową formą jest sprzedaż stacjonarna.

Tablica 19. Dynamika (w cenach stałych) i struktura (w cenach bieżących) sprzedaży detalicznej
 Table 19. Indices (at constant prices) and structure (at current prices) of retail sales

Wyszczególnienie Specification	2023		2024	2023	2024
	01	12	01		
	analogiczny okres roku poprzedniego=100 corresponding period of previous year=100			struktura w % structure in %	
Ogółem^a Total^a	100,1	97,7	103,0	100,0	100,0
w tym: of which:					
Pojazdy samochodowe, motocykle, części Motor vehicles, motorcycles, parts	97,5	110,2	122,0	6,8	8,0
Paliwa stałe, ciekłe i gazowe Solid, liquid and gaseous fuels	91,6	93,6	113,1	14,2	13,7
Żywność, napoje i wyroby tytoniowe Food, beverages and tobacco products	98,3	96,4	99,4	25,7	25,8
Farmaceutyki, kosmetyki, sprzęt ortopedyczny Pharmaceuticals, cosmetics, orthopedic equipment	104,6	102,2	103,8	7,3	7,6
Tekstylia, odzież, obuwie Textiles, clothing, footwear	115,8	95,9	75,3	7,3	5,4
Meble, rtv, agd Furniture, radio, TV and household appliances	101,4	89,0	83,2	8,5	7,1
Prasa, książki, pozostała sprzedaż w wyspecjalizowanych sklepach Newspapers, books, other sale in specialised stores	91,2	91,7	103,6	4,0	4,0
Pozostałe Others	98,9	93,6	118,9	8,7	10,1

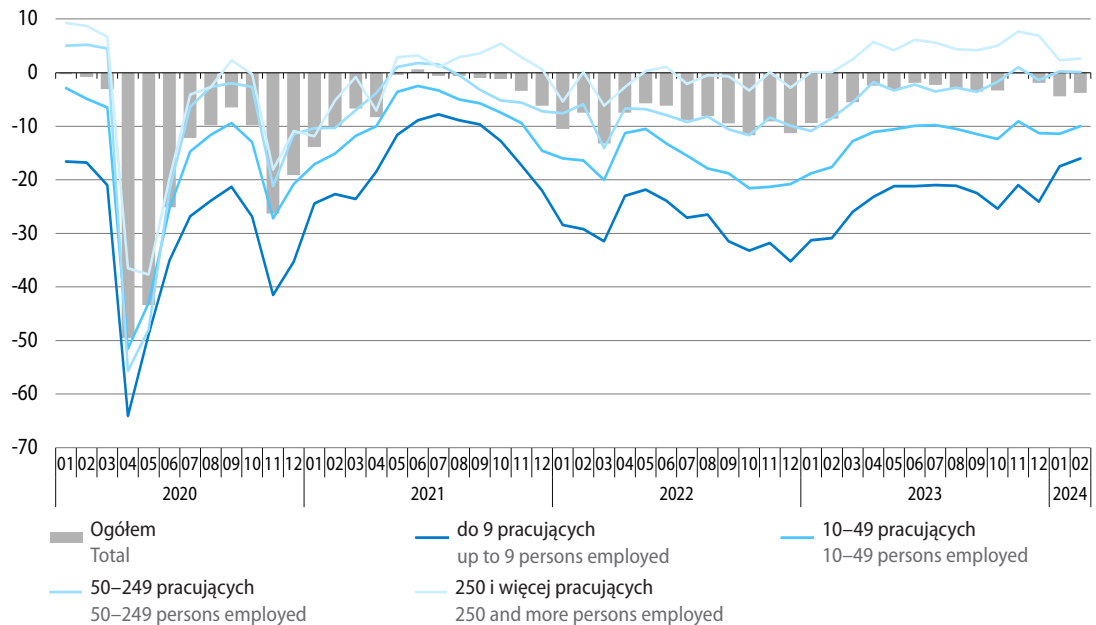
a Grupowania przedsiębiorstw dokonano na podstawie Polskiej Klasyfikacji Działalności 2007 (PKD 2007), zaliczając przedsiębiorstwo do określonej kategorii wg przeważającego rodzaju działalności, zgodnie z aktualnym w omawianym okresie stanem organizacyjnym. Odnotowane zmiany (wzrost/spadek) wolumenu sprzedaży detalicznej w poszczególnych grupach rodzajów działalności przedsiębiorstw mogą zatem również wynikać ze zmiany przeważającego rodzaju działalności przedsiębiorstwa oraz zmian organizacyjnych (np. połączenia przedsiębiorstw). Nie ma to wpływu na dynamikę sprzedaży detalicznej ogółem.

a Groups of enterprises were created based on the Polish Classification of Activities – PKD 2007. A given enterprise is included to a specific category by predominating kind of activity and according to its present organisational status. The recorded changes of rise or fall of the volume of retail sales in particular groups of enterprises activity may result from a change in the predominating kind of activity and organisational changes (e.g. a merger of enterprises). This does not have impact on the dynamics of the total retail sales.

Sprzedaż hurtowa³ (w cenach bieżących) w przedsiębiorstwach handlowych w styczniu br. była o 7,0% niższa niż przed rokiem (kiedy notowano wzrost o 1,7%), w tym zmniejszyła się w przedsiębiorstwach hurtowych o 10,6% (wobec odpowiednio spadku o 4,1%). Wśród grup o znaczącym udziale w sprzedaży hurtowej ogółem głęboki spadek notowano w grupie półprodukty i odpady pochodzenia nierolniczego oraz złom (o 21,1%). Zmniejszyła się również sprzedaż hurtowa w grupie żywność (o 4,7%).

³ W przedsiębiorstwach handlowych o liczbie pracujących powyżej 9 osób.

Wykres 20. Wskaźniki ogólnego klimatu koniunktury w handlu detalicznym
 Chart 20. General business climate indicators in retail trade



W lutym br. **ogólny klimat koniunktury** w handlu detalicznym jest oceniany podobnie pesymistycznie jak przed miesiącem (pogorszyły się pozytywne oceny bieżącej ogólnej sytuacji gospodarczej przedsiębiorstw, a poprawiły niekorzystne przewidywania w tym zakresie). Diagnozy sprzedaży oraz sytuacji finansowej przedsiębiorstw są bardziej pesymistyczne niż w styczniu br., natomiast ich prognozy – mniej niekorzystne. Możliwe są redukcje zatrudnienia. Przedsiębiorcy przewidują wzrost cen.

Przedsiębiorstwa zgłaszające bariery w prowadzeniu działalności w handlu detalicznym najczęściej wskazują na trudności związane z kosztami zatrudnienia. W skali roku najbardziej wzrosła uciążliwość kosztów zatrudnienia oraz zbyt dużej konkurencji na rynku, natomiast zmniejszyło się znaczenie niepewności ogólnej sytuacji gospodarczej.

Więcej danych w **Biuletynie Statystycznym**, w tym:

TABL. 1. PODSTAWOWE WSKAŹNIKI

TABL. 54. SPRZEDAŻ DETALICZNA TOWARÓW WEDŁUG RODZAJÓW DZIAŁALNOŚCI PRZEDSIĘBIORSTWA

TABL. 55. SPRZEDAŻ HURTOWA TOWARÓW WEDŁUG RODZAJÓW DZIAŁALNOŚCI PRZEDSIĘBIORSTWA

TABL. 62. WSKAŹNIKI KONIUNKTURY GOSPODARCEJ

Transport¹

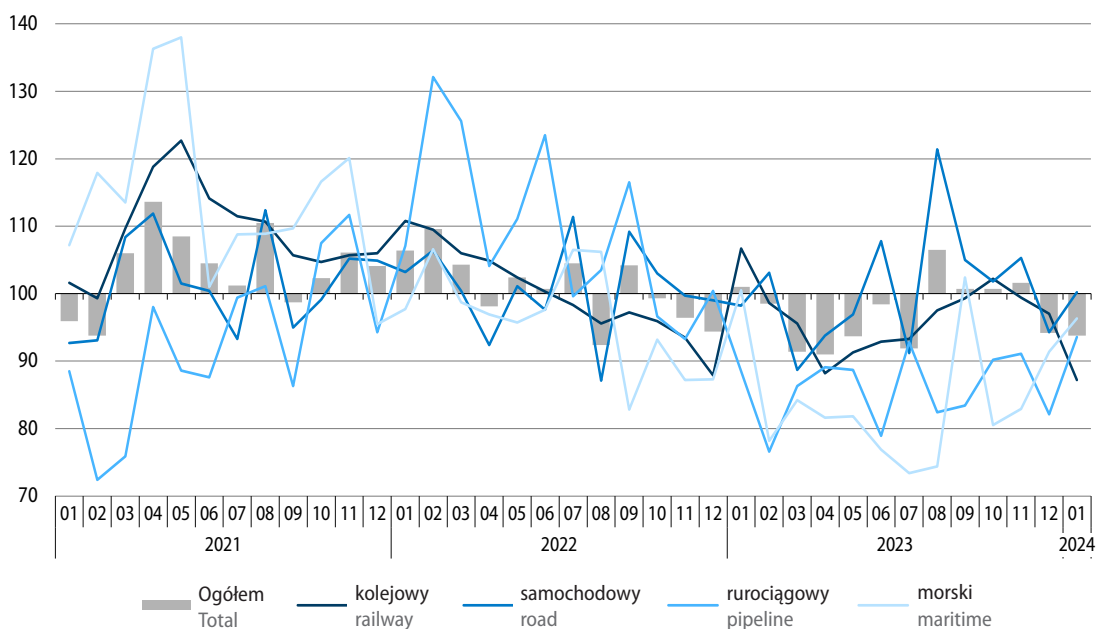
Transport

W styczniu br., podobnie jak w poprzednim miesiącu, przewozy ładunków były niższe niż przed rokiem. Po blisko trzech latach wzrostu zmniejszyły się również przewozy pasażerskie.

Przewozy ładunków ogółem w styczniu br. były o 6,2% mniejsze niż w analogicznym miesiącu ub. roku (wobec spadku o 5,8% przed miesiącem i wzrostu o 1,0% przed rokiem). Zmniejszyły się przewozy większością rodzajów transportu: kolejowym o 12,8%, rurociągowym o 6,4% oraz morskim o 3,7%. Nieznacznie większe niż rok wcześniej były jedynie przewozy w transporcie samochodowym (o 0,2%).

Wykres 21. Przewozy ładunków według wybranych rodzajów transportu analogiczny okres roku poprzedniego=100

Chart 21. Transport of goods by selected types of transport corresponding period of previous year=100



¹ Dane dotyczące przewozów ładunków i pasażerów według wybranych rodzajów transportu za lata 2023 i 2024 są wstępne i mogą ulec zmianie. Dane ostateczne za 2023 r. będą dostępne w grudniu br.

Tablica 20. Przewozy ładunków według wybranych rodzajów transportu
 Table 20. Transport of goods by selected types of transport

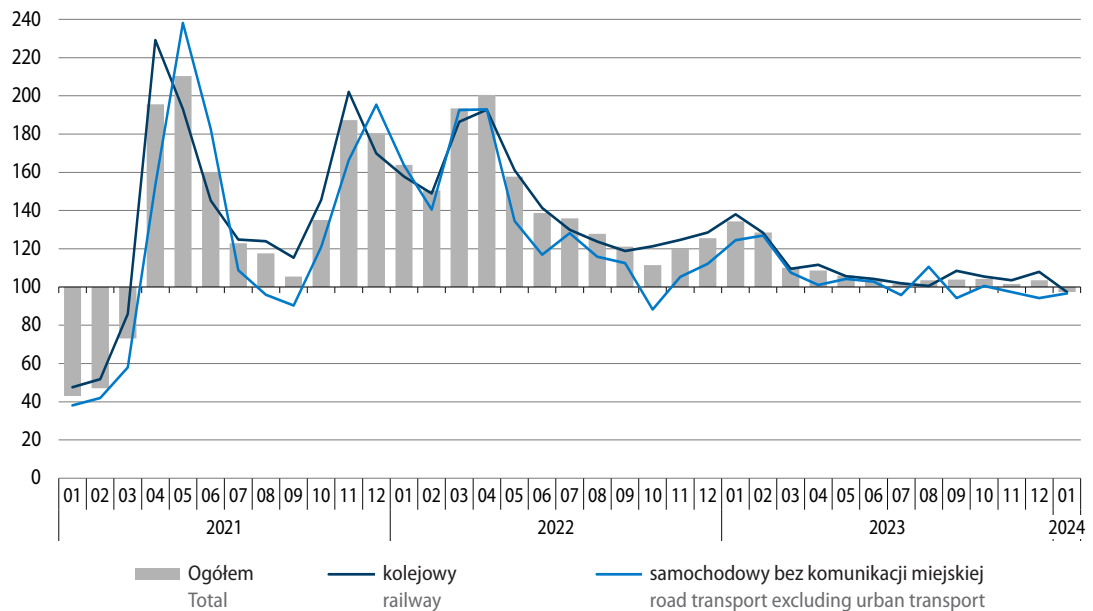
Rodzaje transportu Types of transport	01 2024		
	w tys. ton in thousand tonnes	12 2023=100	01 2023=100
Ogółem Total	43016	96,1	93,8
w tym: of which:			
Kolejowy Railway	17624	100,6	87,2
Samochodowy Road	21143	91,9	100,2
Rurociągowy Pipeline	3602	97,5	93,6
Morski Maritime	591	118,7	96,3

Obroty ładunkowe w portach morskich w styczniu br. wyniosły 9,6 mln ton, tj. o 20,9% mniej niż rok wcześniej (wobec spadku o 5,3% przed miesiącem oraz wzrostu o 60,1% przed rokiem). Najbardziej zmniejszyły się przeładunki ładunków masowych suchych o 46,2% (w tym spadły przeładunki węgla i koks o 71,6%). Niższe niż przed rokiem były również obroty ładunków masowych ciekłych (o 8,4%, w tym ropy naftowej łącznie z produktami z ropy naftowej o 5,8%), ładunków tocznych (o 1,9%) oraz pozostałych ładunków drobnicowych (o 19,2%). Zwiększyły się natomiast przeładunki kontenerów o 9,6%.

Środkami transportu publicznego w styczniu br. przewieziono ogółem 46,7 mln pasażerów, tj. o 2,6% mniej niż w analogicznym okresie ub. roku (wobec wzrostu o 3,5% przed miesiącem i o 34,3% w styczniu 2023 r.). Odnotowano spadek przewozów w transporcie kolejowym (o 2,6%) oraz samochodowym (o 3,3%). Wzrosły natomiast przewozy transportem lotniczym o 3,3%.

Wykres 22. Przewozy pasażerów według wybranych rodzajów transportu
analogiczny okres roku poprzedniego=100

Chart 22. Transport of passengers by selected types of transport
corresponding period of previous year=100



Tablica 21. Przewozy pasażerów według wybranych rodzajów transportu

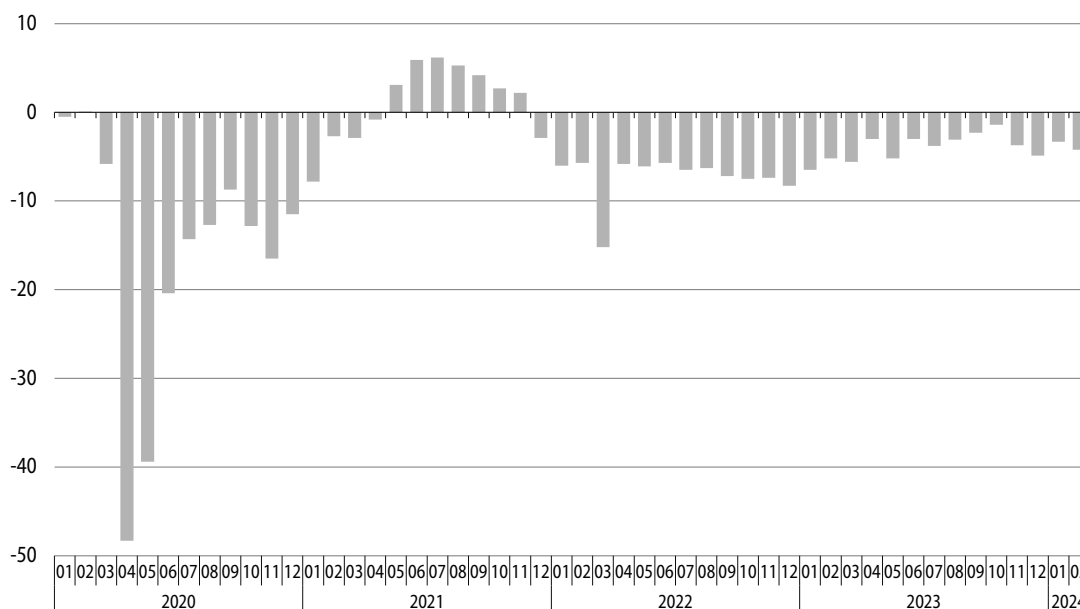
Table 21. Transport of passengers by selected types of transport

Rodzaje transportu Types of transport	01 2024		
	w tys. pasażerów in thousand passengers	12 2023=100	01 2023=100
Ogółem^a Total^a	46715	95,1	97,4
w tym: of which:			
Kolejowy Railway	28782	91,9	97,4
Samochodowy Road	15779	101,8	96,7
Lotniczy ^b Air ^b	2120	92,9	103,3

a Bez przewozów taborem komunikacji miejskiej. b łącznie z przewozami obcych przewoźników lotniczych, mających agendy w Polsce.

a Excluding transports by urban road transport fleet. b Including carriage realised by foreign air transport carriers with branch offices in Poland.

Wykres 23. Wskaźniki ogólnego klimatu koniunktury w transporcie i gospodarce magazynowej
 Chart 23. General business climate indicators in transportation and storage



W lutym br. **ogólny klimat koniunktury** w sekcji transport i gospodarka magazynowa jest oceniany podobnie niekorzystnie jak przed miesiącem (pogorszyły się oceny bieżące ogólnej sytuacji gospodarczej przedsiębiorstw – do pesymistycznych, przy mniej niekorzystnych niż przed miesiącem prognozach w tym obszarze). Diagnozy popytu, sprzedaży oraz sytuacji finansowej przedsiębiorstw są bardziej negatywne niż przed miesiącem, natomiast odpowiednie prognozy – mniej pesymistyczne. Dyrektorzy jednostek nie przewidują zmian w zakresie zatrudnienia. W najbliższych trzech miesiącach można spodziewać się wzrostu cen.

Wśród barier utrudniających prowadzenie działalności przedsiębiorstwa najczęściej wskazują na trudności związane z kosztami zatrudnienia, niepewnością ogólnej sytuacji gospodarczej oraz wysokimi obciążeniami na rzecz budżetu. W porównaniu z sytuacją sprzed roku w największym stopniu wzrosło znaczenie barier związanych ze zbyt dużą konkurencją firm krajowych i zagranicznych oraz niedostatecznym popytem. Najbardziej spadła natomiast uciążliwość utrudnień związanych z niejasnymi, niespójnymi i niestabilnymi przepisami prawnymi oraz niepewnością ogólnej sytuacji gospodarczej.

Więcej danych w **Biuletynie Statystycznym**, w tym:

TABL. 52. PRZEWOZY ŁADUNKÓW I PASAŻERÓW

TABL. 53. ŁADUNKI ZAŁADOWANE I WYŁADOWANE W PORTACH MORSKICH

TABL. 62. WSKAŹNIKI KONIUNKTURY GOSPODARCZEJ

Handel zagraniczny

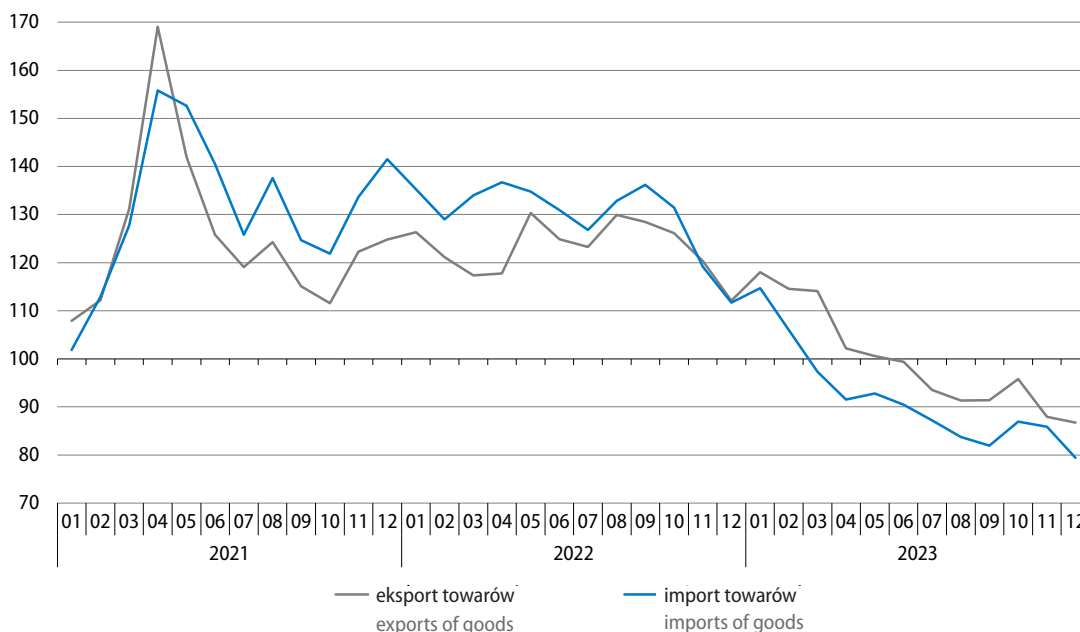
Foreign trade

Według wstępnych danych w 2023 r. obroty towarowe handlu zagranicznego wyrażone w złotych były niższe niż rok wcześniej (kiedy notowano ich wysoki wzrost). Eksport obniżył się w niewielkim stopniu, natomiast znacznie zmniejszył się import. Saldo obrotów było dodatnie (wobec ujemnego w 2022 r.). Zmniejszył się eksport do krajów rozwiniętych (w tym do krajów UE), a do pozostałych grup krajów wzrósł. Wartość towarów sprowadzanych ze wszystkich grup krajów była niższa niż rok wcześniej, w tym głęboki spadek charakteryzował import z krajów Europy Środkowo-Wschodniej. Wymiana handlowa w cenach stałych w okresie jedenastu miesięcy 2023 r. wzrosła w skali roku po stronie eksportu, a po stronie importu była zbliżona do notowanej rok wcześniej. Wskaźnik terms of trade, odmiennie niż w okresie styczeń–listopad 2022 r., kształtował się korzystnie.

Eksport liczony w złotych (**w cenach bieżących**) obniżył się w porównaniu z poprzednim rokiem o 0,9% do 1604,1 mld zł, a import spadł o 9,1% do 1555,4 mld zł (w 2022 r. odnotowano wzrost eksportu o 23,0%, a importu o 29,4%). Dodatkowo saldo wyniosło 48,6 mld zł (wobec minus 93,2 mld zł rok wcześniej). Eksport do krajów rozwiniętych spadł o 1,7% (w tym do krajów UE obniżył się o 2,3%), natomiast do krajów Europy Środkowo-Wschodniej wzrósł o 5,5% (w tym zwiększył się eksport do Ukrainy – o 13,3%, a zmniejszył się do Rosji – o 25,2%). Wyższa niż rok wcześniej była również wartość towarów eksportowanych do krajów rozwijających się (o 4,6%). Po stronie importu odnotowano głęboki spadek w wymianie z krajami Europy Środkowo-Wschodniej (o 67,4%), wynikający m.in. z dużego ograniczenia importu z Rosji (o 84,3%), a także spadku wartości towarów sprowadzanych z Ukrainy (o 27,8%). Import z krajów rozwijających się obniżył się o 8,3%, a z krajów rozwiniętych spadł o 3,8% (w tym z krajów UE zmniejszył się o 4,7%).

Wykres 24. Obroty handlu zagranicznego (ceny bieżące)

Chart 24. Foreign trade turnover (current prices)
corresponding period of previous year=100



Tablica 22. Obroty towarowe handlu zagranicznego
 Table 22. Foreign trade turnover of goods

Wyszczególnienie Specification	01–12 2023						01–12 2022	01–12 2023
	w mln zł in million PLN	w mln EUR in million EUR	w mln USD in million USD	01–12 2022=100				
				zł PLN	EUR EUR	USD USD	struktura w % structure in %	
Eksport Exports	1604060,2	351017,5	379709,0	99,1	101,4	103,8	100,0	100,0
Kraje rozwinięte Developed countries	1387802,0	303645,9	328436,1	98,3	100,5	102,8	87,3	86,5
w tym Unia Europejska of which European Union	1198722,9	262237,3	283633,5	97,7	99,9	102,3	75,8	74,7
w tym strefa euro of which euro area	949760,6	207781,6	224735,2	98,7	101,0	103,3	59,4	59,2
Kraje rozwijające się Developing countries	133298,3	29178,6	31582,7	104,6	107,0	109,7	7,9	8,3
Kraje Europy Środkowo-Wschodniej Central and Eastern European countries	82959,9	18193,0	19690,2	105,5	108,4	111,8	4,8	5,2
Import^a Imports^a	1555433,1	340458,9	368313,4	90,9	93,0	95,2	100,0	100,0
Kraje rozwinięte Developed countries	1024910,7	224370,0	242735,3	96,2	98,5	100,8	62,2	65,9
w tym Unia Europejska of which European Union	838400,1	183508,0	198524,4	95,3	97,4	99,6	51,4	53,9
w tym strefa euro of which euro area	671165,7	146906,2	158927,1	92,7	94,8	96,9	42,3	43,1
Kraje rozwijające się Developing countries	495871,2	108532,8	117416,9	91,7	93,9	96,5	31,6	31,9
Kraje Europy Środkowo-Wschodniej Central and Eastern European countries	34651,3	7556,1	8161,2	32,6	33,1	33,3	6,2	2,2
Saldo Balance	48627,0	10558,6	11395,6
Kraje rozwinięte Developed countries	362891,3	79275,9	85700,8
w tym Unia Europejska of which European Union	360322,9	78729,4	85109,2
w tym strefa euro of which euro area	278594,9	60875,4	65808,0
Kraje rozwijające się Developing countries	-362572,9	-79354,2	-85834,2
Kraje Europy Środkowo-Wschodniej Central and Eastern European countries	48308,6	10636,9	11529,0

a Dane dot. importu w podziale na grupy krajów prezentowane są wg kraju pochodzenia. Dane dot. importu wg kraju wysyłki dostępne są w informacji sygnalnej o wynikach wstępnych „Obroty towarowe handlu zagranicznego ogółem i według krajów w okresie styczeń–grudzień 2023 r.” na stronie internetowej GUS: https://stat.gov.pl/download/gfx/portalinformacyjny/pl/defaultaktualnosci/5466/1/137/1/obroty_towarowe_handlu_zagranicznego_ogolem_i_wedlug_krajow_w_styczeniu_-_grudniu_2023_r.pdf

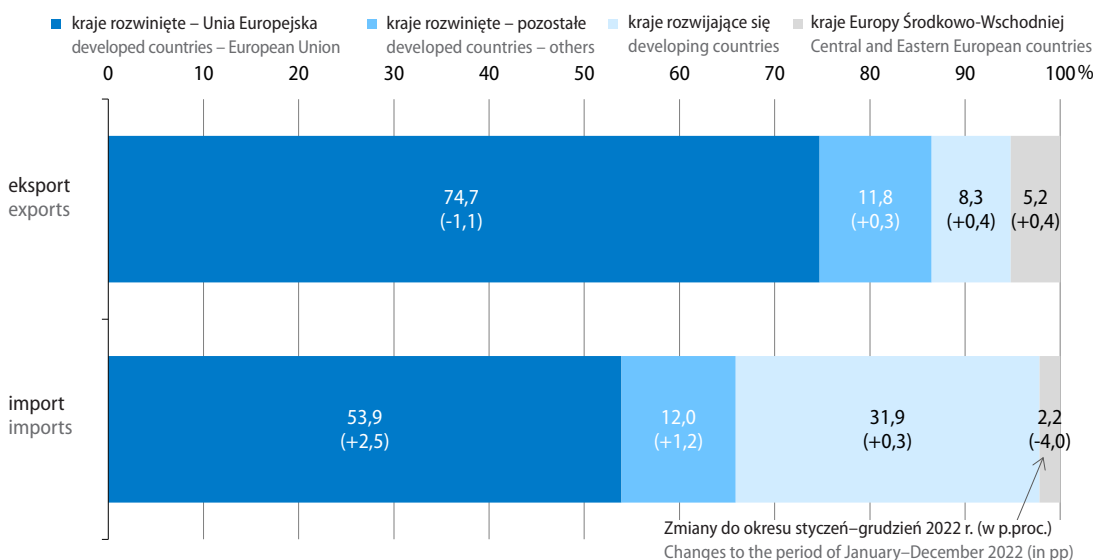
a Data on imports by groups of countries are presented by country of origin. Data on imports by country of consignment are available in news releases on preliminary results ‘Foreign trade turnover of goods in total and by countries in January–December 2023’ at Statistics Poland’s website: https://stat.gov.pl/download/gfx/portalinformacyjny/en/defaultaktualnosci/3285/1/140/1/foreign_trade_turnover_of_goods_in_total_and_by_countries_in_january_-_december_2023.pdf

Eksport w **cenach stałych** w okresie jedenastu miesięcy 2023 r. zwiększył się w skali roku (o 1,5%), natomiast import nie uległ istotnej zmianie (tj. był o 0,1% większy niż rok wcześniej). Wzrósł wolumen eksportu do krajów Europy Środkowo-Wschodniej (o 20,5%) oraz do krajów rozwijających się (o 8,7%), natomiast do krajów rozwiniętych ukształtował się na podobnym poziomie jak rok wcześniej (tj. obniżył się o 0,1%, w tym do krajów UE zmniejszył się o 0,2%). W imporcie głęboki spadek dotyczył wolumenu towarów sprowadzanych z krajów Europy Środkowo-Wschodniej (o 61,0%), przy wzroście importu z krajów rozwiniętych (o 5,3%, w tym z krajów UE o 1,4%) oraz krajów rozwijających się (o 3,5%).

Ceny transakcyjne towarów eksportowanych (liczone w złotych) w okresie styczeń–listopad 2023 r. spadły w skali roku o 1,3%, a towarów importowanych – o 8,2%. Wskaźnik **terms of trade** w obrotach ogółem, odmiennie niż rok wcześniej, był korzystny (wyniósł 107,5 wobec 96,2 w analogicznym okresie 2022 r.). Znaczną poprawę uwarunkowań cenowych notowano w obrotach z krajami Europy Środkowo-Wschodniej, gdzie wskaźnik terms of trade wyniósł 108,5 (wobec 88,7 przed rokiem). Korzystnie kształtowały się również relacje cenowe w wymianie z krajami rozwijającymi się (108,0 wobec 94,0) oraz z krajami rozwiniętymi (107,3 wobec 96,5 przed rokiem, w tym z krajami UE 104,2 wobec 97,6 rok wcześniej).

Wykres 25. Struktura geograficzna obrotów handlu zagranicznego według grup krajów w okresie styczeń–grudzień 2023 r.

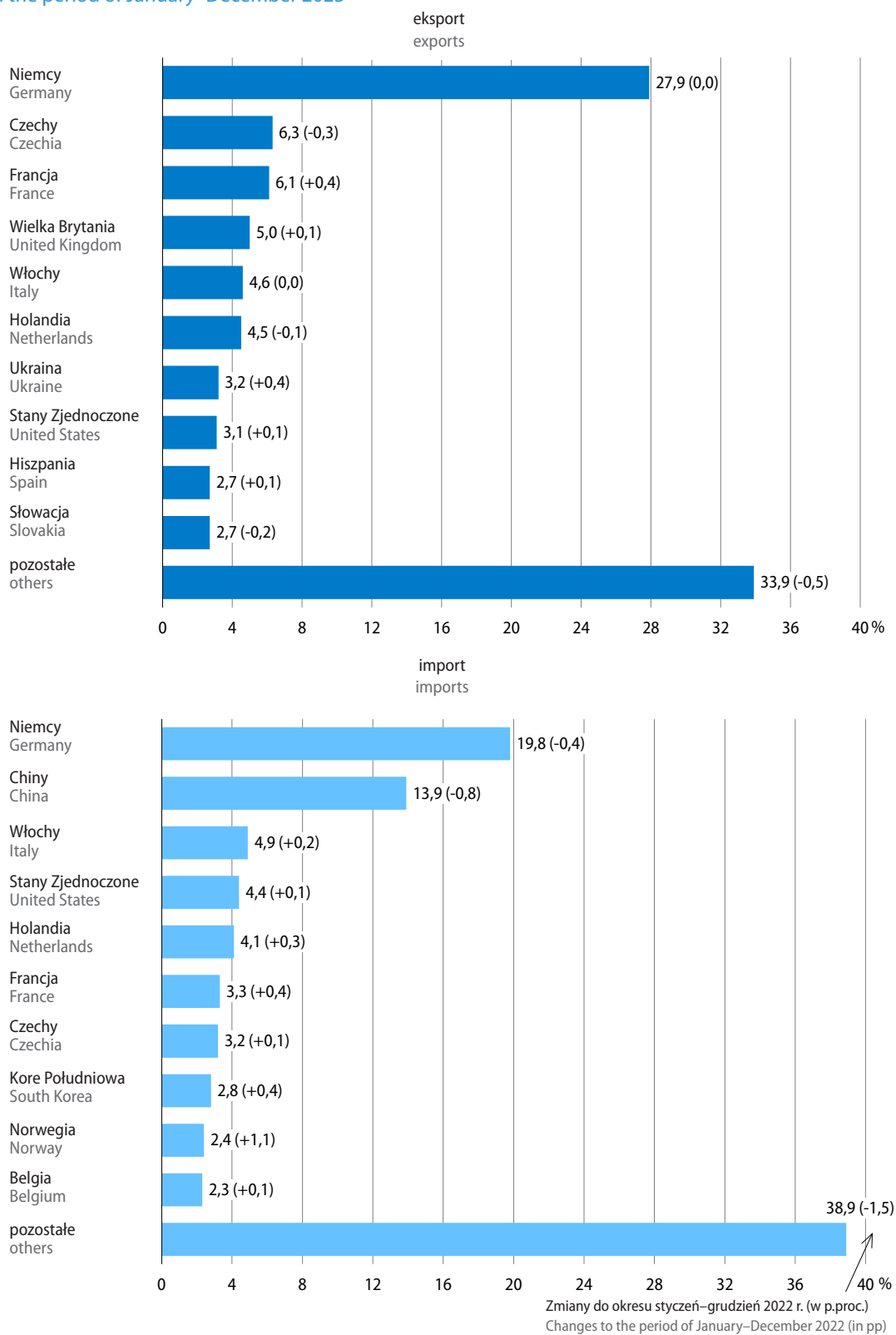
Chart 25. Geographical structure of foreign trade turnover by the groups of countries in the period of January–December 2023



W **strukturze geograficznej** obrotów w 2023 r., w porównaniu z poprzednim rokiem, po stronie eksportu obniżył się udział krajów rozwiniętych (o 0,8 p.proc. do 86,5%, w tym udział krajów UE spadł o 1,1 p.proc. do 74,7%), natomiast zwiększył się udział krajów rozwijających się (o 0,4 p.proc. do 8,3%) oraz krajów Europy Środkowo-Wschodniej (o 0,4 p.proc. do 5,2%). W imporcie ogółem zmniejszył się udział krajów Europy Środkowo-Wschodniej (o 4,0 p.proc. do 2,2%), a wzrósł pozostałych grup krajów, tj. krajów rozwiniętych – o 3,7 p.proc. do 65,9% (w tym udział krajów UE wzrósł o 2,5 p.proc. do 53,9%) oraz krajów rozwijających się – o 0,3 p.proc. do 31,9%.

Wykres 26. Struktura geograficzna obrotów handlu zagranicznego według krajów w okresie styczeń–grudzień 2023 r.

Chart 26. Geographical structure of foreign trade turnover by countries in the period of January–December 2023



Obroty z pierwszą dziesiątką naszych partnerów handlowych w 2023 r. stanowiły 66,1% eksportu ogółem (wobec 65,6% rok wcześniej) oraz 61,1% importu ogółem (wobec 59,6% w 2022 r.). Udział **Niemiec**, naszego głównego partnera handlowego, w eksporcie ogółem ukształtował się na poziomie notowanym rok wcześniej (tj. 27,9%), natomiast w imporcie ogółem obniżył się (o 0,4 p.proc. do 19,8%). Wartość eksportu do Niemiec zmniejszyła się o 0,6%, a importu z tego kraju spadła o 10,8%. Wymiana z Niemcami zamknęła się dodatnim saldem w wysokości 140,1 mld zł (wobec 105,6 mld zł w 2022 r.). Spośród grup towarowych SITC o największym udziale w wymianie z Niemcami, po stronie eksportu odnotowano nieznaczny spadek wartości m.in. wyrobów z metali nieszlachetnych, urządzeń elektrycznych i nieelektrycznych typu domowego oraz artykułów z tworzyw sztucznych. Prawie dwukrotnie wyższa niż przed rokiem była natomiast wartość tytoniu przetworzonego (również zawierającego namiastki tytoniu). Znacznie zwiększyła się także m.in. wartość urządzeń i aparatów elektrycznych, silników spalinowych tłokowych i ich części oraz części i akcesoriów do pojazdów mechanicznych. Po stronie importu zmniejszyła się m.in. wartość sprowadzanego papieru i tektury, a także olejów ropy naftowej i z minerałów bitumicznych, innych niż surowce oraz wyrobów z metali nieszlachetnych. Wyższa niż rok wcześniej była natomiast m.in. wartość sprowadzanych silników spalinowych tłokowych i ich części, pojazdów samochodowych i pozostałych pojazdów mechanicznych do przewozu osób oraz części i akcesoriów do pojazdów mechanicznych.

Ranking głównych partnerów handlowych Polski w 2023 r. nieco zmienił się w porównaniu z 2022 r. Do pierwszej dziesiątki odbiorców naszych towarów dołączyła Hiszpania, która awansowała z jedenastego miejsca na dziewiąte, natomiast Szwecja spadła z dziesiątej lokaty na jedenastą. Do grona dziesięciu głównych dostawców towarów do Polski dołączyła Norwegia, która przesunęła się z dwudziestego pierwszego miejsca na dziewiąte (przy spadku Rosji z piątego miejsca na trzydzieste pierwsze).

W wymianie **wg nomenklatury SITC** w większości sekcji towarowych odnotowano znaczny spadek eksportu i importu w porównaniu z 2022 r. Po stronie eksportu najgłębszy był on w sekcjach paliwa mineralne, smary i materiały pochodne (o 19,2%) oraz surowce niejadalne z wyjątkiem paliw (o 15,7%), a po stronie importu w sekcjach oleje, tłuszcze, woski zwierzęce i roślinne (o 28,2%) oraz surowce niejadalne z wyjątkiem paliw (o 20,5%). Wzrost wymiany (po obu stronach) dotyczył natomiast m.in. sekcji napoje i tytoń (o 17,9% w eksporcie oraz o 13,8% w imporcie). W strukturze towarowej, po obu stronach obrotów, w największym stopniu wzrósł w skali roku udział sekcji maszyny, urządzenia i sprzęt transportowy oraz żywność i zwierzęta żywe, a zmniejszył się sekcji towary przemysłowe sklasyfikowane głównie wg surowca.

Tablica 23. Dynamika i struktura obrotów ogółem według sekcji SITC

Table 23. Foreign trade indices and structure by SITC sections

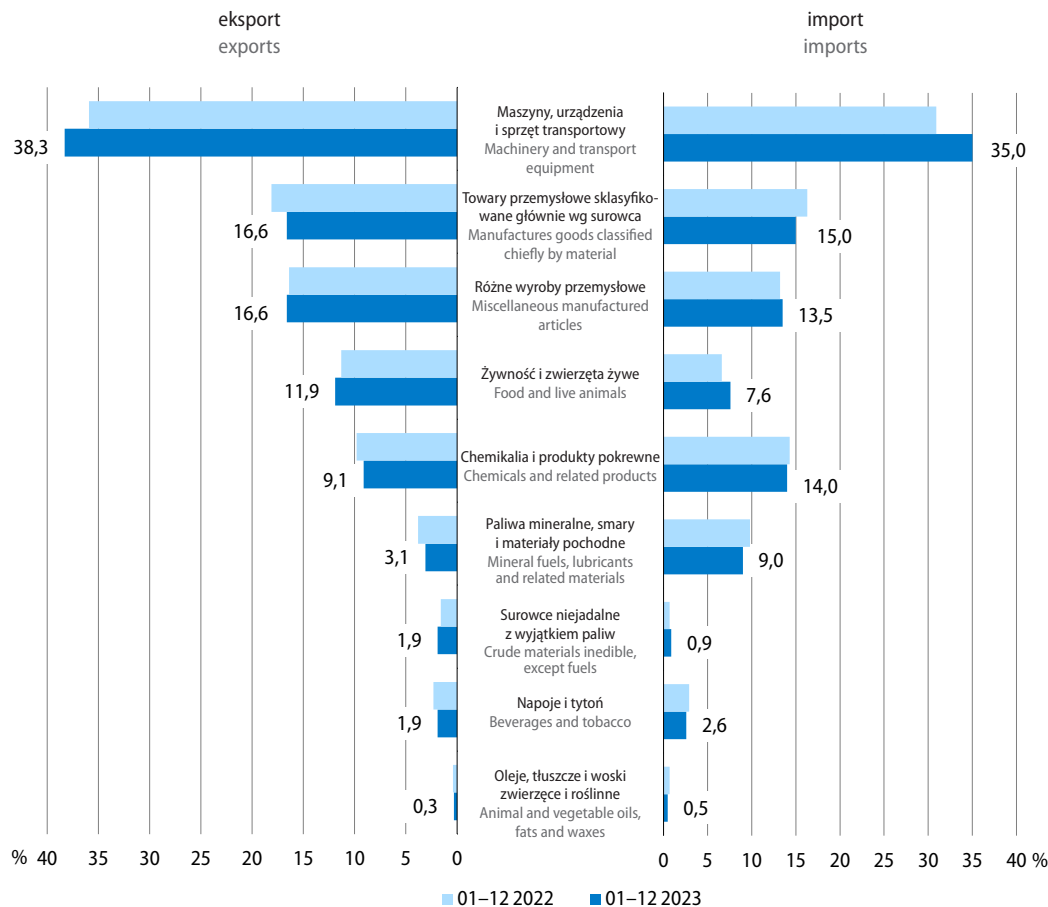
Wyszczególnienie Specification	01–12 2023		01–12 2022	01–12 2023
	w mln zł in million PLN	01–12 2022=100	struktura w % structure in %	
Eksport Exports	1604060,2	99,1	100,0	100,0
w tym: of which:				
Żywność i zwierzęta żywe Food and live animals	191356,7	104,7	11,3	11,9
Napoje i tytoń Beverages and tobacco	30869,5	117,9	1,6	1,9
Surowce niejadalne z wyjątkiem paliw Crude materials inedible, except fuels	30763,0	84,3	2,3	1,9
Paliwa mineralne, smary i materiały pochodne Mineral fuels lubricants and related materials	49088,2	80,8	3,8	3,1
Oleje, tłuszcze i woski zwierzęce i roślinne Animal and vegetable oils, fats and waxes	5116,1	89,4	0,4	0,3

Tablica 23. Dynamika i struktura obrotów ogółem według sekcji SITC (dok.)
 Table 23. Foreign trade indices and structure by SITC sections (cont.)

Wyszczególnienie Specification	01-12 2023		01-12 2022	01-12 2023
	w mln zł in million PLN	01-12 2022=100	struktura w % structure in %	
Chemikalia i produkty pokrewne Chemicals and related products	145453,5	91,5	9,8	9,1
Towary przemysłowe sklasyfikowane głównie wg surowca Manufactures goods classified chiefly by material	266779,3	90,9	18,1	16,6
Maszyny, urządzenia i sprzęt transportowy Machinery and transport equipment	614422,2	105,7	35,9	38,3
Różne wyroby przemysłowe Miscellaneous manufactured articles	266143,5	99,8	16,4	16,6
Import Imports	1555433,1	90,9	100,0	100,0
w tym: of which:				
Żywność i zwierzęta żywe Food and live animals	118084,6	104,0	6,6	7,6
Napoje i tytoń Beverages and tobacco	13792,8	113,8	0,7	0,9
Surowce niejadalne z wyjątkiem paliw Crude materials inedible, except fuels	39755,9	79,5	2,9	2,6
Paliwa mineralne, smary i materiały pochodne Mineral fuels lubricants and related materials	140057,9	83,4	9,8	9,0
Oleje, tłuszcze i woski zwierzęce i roślinne Animal and vegetable oils, fats and waxes	8266,9	71,8	0,7	0,5
Chemikalia i produkty pokrewne Chemicals and related products	217550,3	88,8	14,3	14,0
Towary przemysłowe sklasyfikowane głównie wg surowca Manufactures goods classified chiefly by material	233580,7	83,8	16,3	15,0
Maszyny, urządzenia i sprzęt transportowy Machinery and transport equipment	544057,7	102,8	30,9	35,0
Różne wyroby przemysłowe Miscellaneous manufactured articles	210004,3	92,8	13,2	13,5

Wykres 27. Udział wybranych sekcji towarowych (według SITC) w obrotach towarowych handlu zagranicznego ogółem

Chart 27. Share of selected SITC sections in total foreign trade turnover



Eksport **produktów rolno-spożywczych** (według CN) w 2023 r. wzrósł w porównaniu z poprzednim rokiem o 5,6% i wyniósł 236,4 mld zł, a import zwiększył się o 0,5% do 151,5 mld zł. Obroty zamknęły się wyższym niż przed rokiem dodatnim saldem (84,8 mld zł wobec 73,1 mld zł). Udział produktów rolno-spożywczych zarówno w eksporcie ogółem, jak i w imporcie ogółem zwiększył się po 0,9 p.proc. odpowiednio do 14,7% i 9,7%. Wyższy niż rok wcześniej był eksport produktów rolno-spożywczych do wszystkich grup krajów: do krajów rozwijających się o 12,9%, do krajów rozwiniętych o 5,0% (w tym do krajów UE o 4,5%), a do krajów Europy Środkowo-Wschodniej o 1,5%. Zwiększył się import tych produktów z krajów rozwiniętych (o 5,4%, w tym z krajów UE o 5,2%) oraz z krajów rozwijających się (o 1,7%), znacznie zmniejszył się natomiast z krajów Europy Środkowo-Wschodniej (o 36,1%).

Spośród głównych kategorii ekonomicznych w 2023 r. obniżyła się w skali roku wartość sprowadzanych towarów przeznaczonych na zużycie pośrednie (o 14,1%) oraz dóbr inwestycyjnych (o 2,9%), natomiast nieco wzrosła wartość towarów konsumpcyjnych (o 0,5%). W strukturze **rozdysponowania importu według głównych kategorii ekonomicznych**, w porównaniu z 2022 r., zmniejszył się udział towarów z przeznaczeniem na zużycie pośrednie (z 62,6% do 59,2%), a wzrósł udział towarów konsumpcyjnych (z 23,1% do 25,5%) oraz dóbr inwestycyjnych (z 14,3% do 15,3%).

Tablica 24. Obroty towarowe produktami rolno-spożywczymi (według CN)
 Table 24. Foreign trade turnover of agri-food products (by CN)

Wyszczególnienie Specification	01–12 2023						01–12 2022	01–12 2023
	w mln zł in million PLN	w mln EUR in million EUR	w mln USD in million USD	01–12 2022=100			struktura w % structure in %	
				zł PLN	EUR EUR	USD USD		
Eksport Exports	236373,2	51755,5	56010,9	105,6	108,1	111,0	100,0	100,0
Przetwory spożywcze Prepared foodstuffs	124008,4	27161,6	29396,6	112,5	115,3	118,3	49,2	52,4
Zwierzęta żywe i produkty pochodzenia zwierzęcego Live animals; animal products	63875,9	13980,7	15127,6	96,0	98,2	100,7	29,7	27,0
Produkty pochodzenia roślinnego Vegetable products	41958,1	9183,1	9939,7	105,4	108,0	111,0	17,8	17,8
Oleje i tłuszcze Fats and oils	6530,8	1430,1	1547,0	88,8	91,1	93,9	3,3	2,8
Import Imports	151534,7	33175,6	35891,5	100,5	102,9	105,5	100,0	100,0
Przetwory spożywcze Prepared foodstuffs	66525,6	14577,0	15773,8	109,2	111,9	115,0	40,4	43,9
Zwierzęta żywe i produkty pochodzenia zwierzęcego Live animals; animal products	38522,1	8442,4	9135,7	104,9	107,6	110,6	24,3	25,4
Produkty pochodzenia roślinnego Vegetable products	37336,0	8154,0	8815,8	92,0	93,8	95,9	26,9	24,6
Oleje i tłuszcze Fats and oils	9150,9	2002,2	2166,1	72,7	74,4	76,3	8,4	6,1
Saldo Balance	84838,6	18579,8	20119,4
Przetwory spożywcze Prepared foodstuffs	57482,8	12584,6	13622,8
Zwierzęta żywe i produkty pochodzenia zwierzęcego Live animals; animal products	25353,8	5538,3	5991,8
Produkty pochodzenia roślinnego Vegetable products	4622,1	1029,1	1123,8
Oleje i tłuszcze Fats and oils	-2620,1	-572,2	-619,1

Więcej danych w **Biuletynie Statystycznym**, w tym:

TABL. 1. PODSTAWOWE WSKAŹNIKI

TABL. 58. OBROTY HANDLU ZAGRANICZNEGO WEDŁUG GRUP KRAJÓW I NOMENKLATURY SITC

TABL. 59. OBROTY HANDLU ZAGRANICZNEGO WEDŁUG GRUP KRAJÓW

Sytuacja społeczno-gospodarcza w Unii Europejskiej i w wybranych krajach

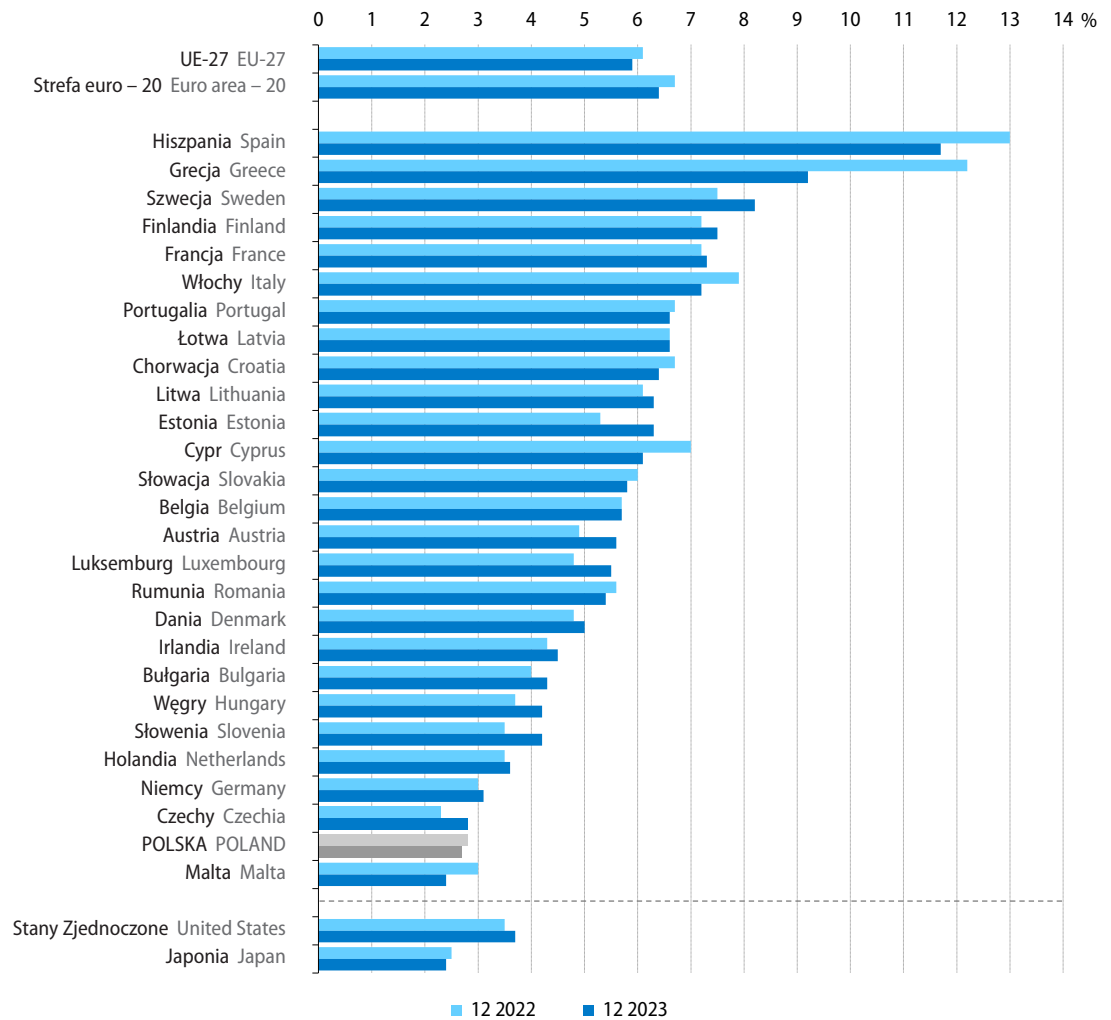
Socio-economic situation in the European Union and in selected countries

W grudniu 2023 r. **zharmonizowana stopa bezrobocia**¹ w Unii Europejskiej, podobnie jak przed miesiącem, wyniosła 5,9% (o 0,2 p.proc. mniej niż w grudniu 2022 r.). Najwyższą stopę bezrobocia nadal obserwowano w Hiszpanii (11,7%). Większe niż przeciętnie w UE natężenie bezrobocia notowano również w Grecji, Szwecji, Finlandii, we Francji, Włoszech, na Łotwie, w Portugalii, Chorwacji, Estonii, na Litwie oraz na Cyprze (w granicach 9,2%–6,1%). Najniższym poziomem bezrobocia charakteryzowały się natomiast Malta (2,4%), Polska (2,7%), Czechy (2,8%) i Niemcy (3,1%). W dwunastu krajach UE wskaźnik bezrobocia pozostał na poziomie notowanym w listopadzie 2023 r. W siedmiu krajach stopa bezrobocia obniżyła się w skali miesiąca m.in. w Grecji, we Włoszech, na Litwie i w Luksemburgu (po 0,2 p.proc.) oraz w Polsce, Hiszpanii i Irlandii (po 0,1 p.proc.), a w ośmiu wzrosła – najbardziej w Austrii (o 0,7 p.proc.), a także m.in. w Czechach i Szwecji (po 0,3 p.proc.). W porównaniu z grudniem 2022 r. spadek stopy bezrobocia obserwowano w dziesięciu krajach, w tym najgłębszy w Grecji (o 3,0 p.proc.), Hiszpanii (o 1,3 p.proc.) oraz na Cyprze (o 0,9 p.proc.). W Polsce natężenie bezrobocia było o 0,1 p.proc. mniejsze niż rok wcześniej. Wyższe niż przed rokiem było natomiast bezrobocie w piętnastu krajach, w tym m.in. w Estonii (o 1,0 p.proc.), Słowenii, Luksemburgu, Szwecji oraz w Austrii (wzrost po 0,7 p.proc.). W Stanach Zjednoczonych w grudniu 2023 r., podobnie jak w poprzednim miesiącu, wskaźnik bezrobocia ukształtował się na poziomie 3,7%, tj. wyższym niż rok wcześniej (o 0,2 p.proc.). W Japonii stopa bezrobocia wyniosła 2,4% i była o 0,1 p.proc. mniejsza niż przed miesiącem oraz niż przed rokiem.

1 Dane wyrównane sezonowo.

Wykres 28. Zharmonizowana stopa bezrobocia
wyrównana sezonowo

Chart 28. Harmonised unemployment rate
seasonally adjusted

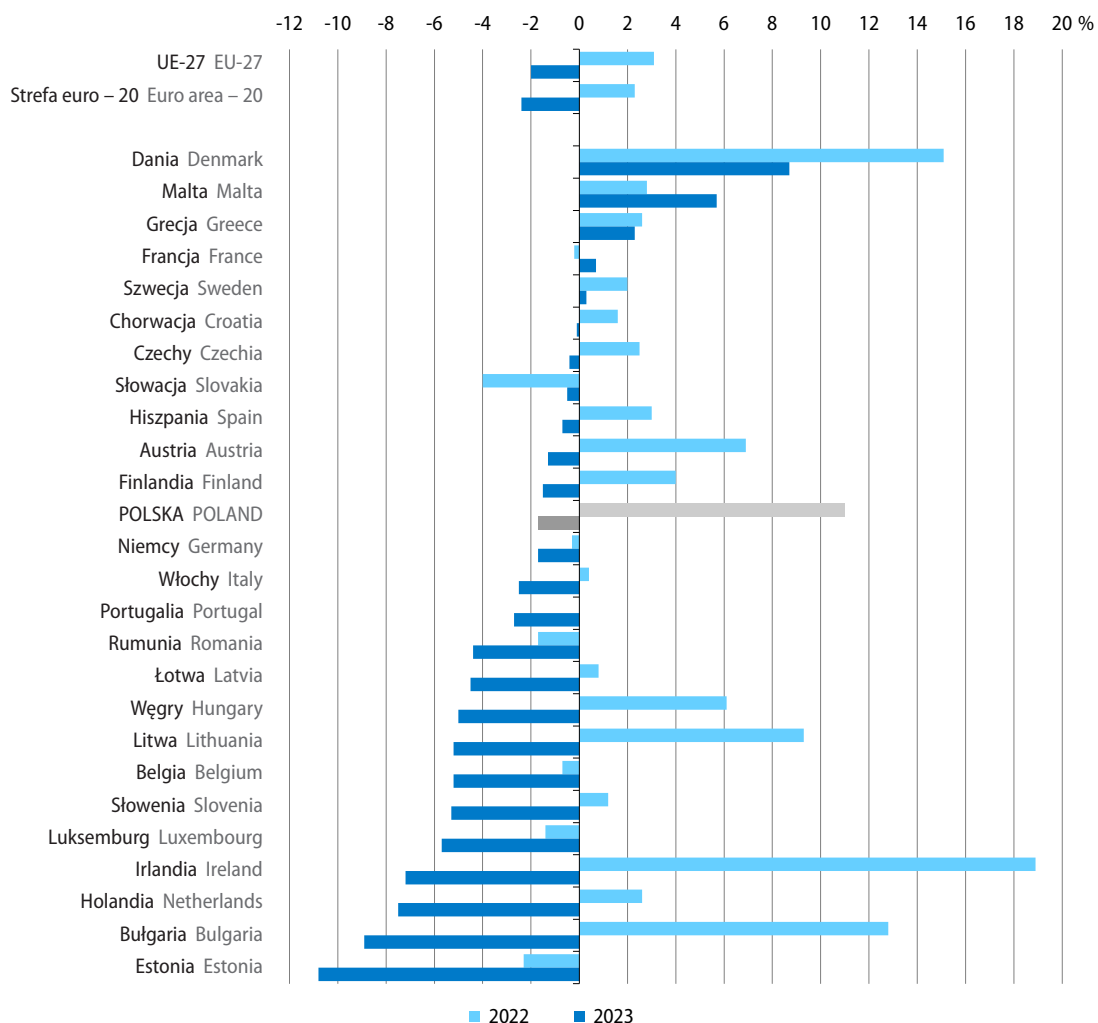


Źródło/Source: Eurostat ([une_rt_m](#)).

Produkcja przemysłowa² w Unii Europejskiej w 2023 r. obniżyła się w skali roku o 2,0% (wobec wzrostu o 3,1% w 2022 r.). Spadek produkcji notowano w dwudziestu jeden krajach członkowskich UE, w tym najgłębszy w Estonii (o 10,8%) i Bułgarii (o 8,9%). Znacznie zmniejszyła się produkcja także w Holandii, Irlandii, Luksemburgu, Słowenii, Belgii, na Litwie i na Węgrzech (w granicach 7,5%–5,0%). W Polsce produkcja spadła o 1,7% (po wysokim wzroście w 2022 r. – o 11,0%). Większa niż w 2022 r. była produkcja w pięciu państwach UE, w tym najbardziej wzrosła w Danii (o 8,7%) i na Malcie (o 5,7%). Wśród największych gospodarek UE spadek produkcji w 2023 r. obserwowano we Włoszech (o 2,5%), w Niemczech (o 1,7%) i Hiszpanii (o 0,7%), natomiast jej wzrost – we Francji (o 0,7%).

Wykres 29. Produkcja przemysłowa w latach 2022 i 2023
zmiana r/r, wyrównana dniami roboczymi

Chart 29. Industrial production in 2022 and 2023
change y/y, adjusted by working days



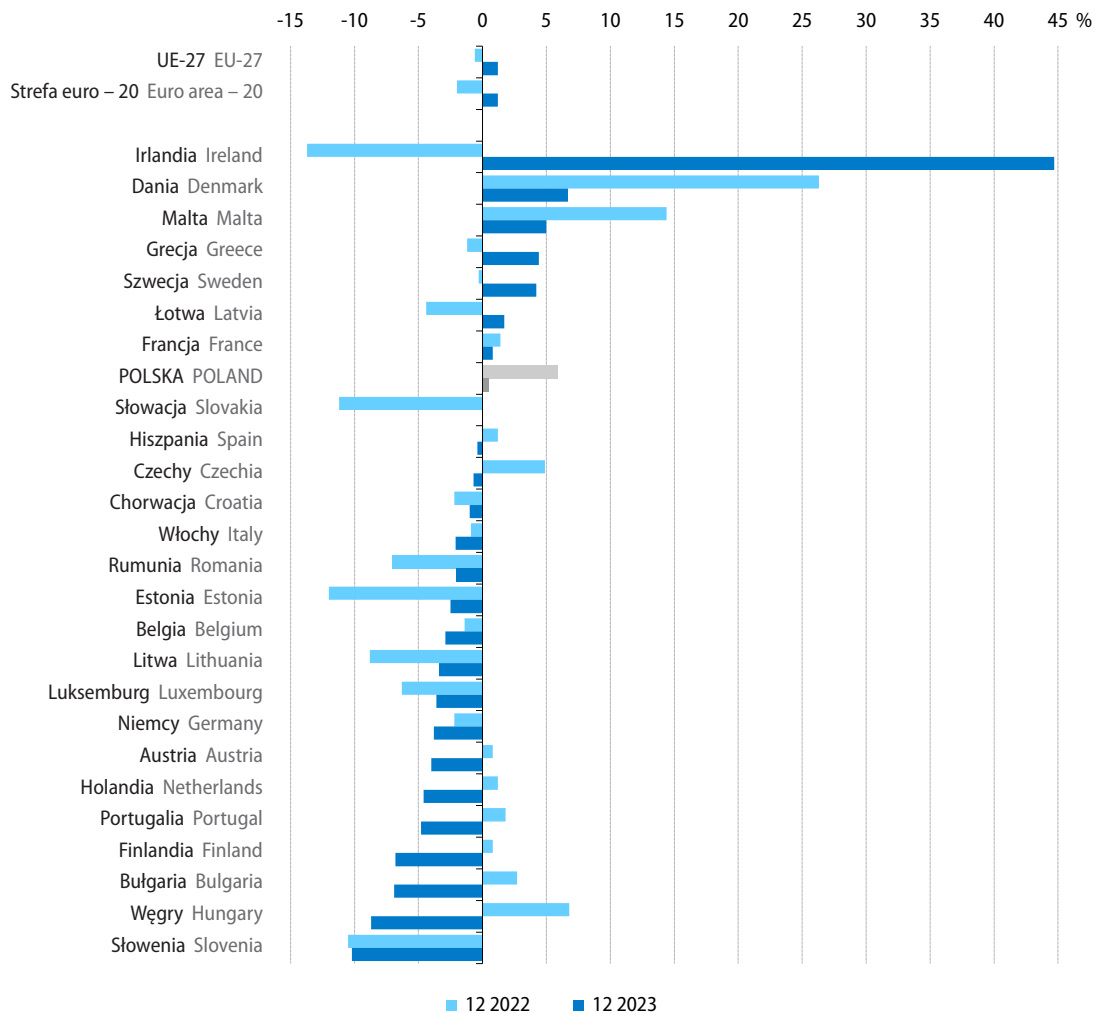
Źródło/Source: Eurostat ([sts_inpr_a](#)).

² Dotyczy górnictwa i wydobywania, przetwórstwa przemysłowego oraz wytwarzania i zaopatrywania w energię elektryczną, gaz, parę wodną i gorącą wodę (sekcje B–D wg NACE Rev. 2); dane wyrównane dniami roboczymi; brak danych za 2023 r. i grudzień 2023 r. dla Cypru, przy czym wartości dla UE ogółem uwzględniają szacunki dla tych krajów.

W grudniu 2023 r. produkcja przemysłowa³ w Unii Europejskiej zwiększyła się o 1,2% (po spadkach o 4,6% w poprzednim miesiącu oraz o 0,6% w grudniu 2022 r.). Wzrost notowano w ośmiu krajach członkowskich UE, najwyższy w Irlandii (o 44,7%, wobec dużych spadków w poprzednich miesiącach). Wzrost produkcji w granicach 6,7%–0,8% notowano w Danii, na Malcie, w Grecji, Szwecji, na Łotwie oraz we Francji. W Polsce w grudniu 2023 r. produkcja zwiększyła się w skali roku (po raz pierwszy od początku roku) – o 0,5%. Mniejsza niż grudniu 2022 r. była produkcja w siedemnastu krajach UE, a najgłębszy jej spadek wystąpił w Słowenii (o 10,2%) i na Węgrzech (o 8,7%). Wśród największych gospodarek unijnych w grudniu 2023 r. produkcja obniżyła się w Niemczech (o 3,8%), we Włoszech (o 2,1%) i w Hiszpanii (o 0,4%).

Wykres 30. Produkcja przemysłowa
zmiana r/r, wyrównana dniami roboczymi

Chart 30. Industrial production
change y/y, adjusted by working days



Źródło/Source: Eurostat ([sts_inpr_m](#)).

³ Dotyczy górnictwa i wydobywania, przetwórstwa przemysłowego oraz wytwarzania i zaopatrywania w energię elektryczną, gaz, parę wodną i gorącą wodę (sekcje B–D wg NACE Rev. 2); dane wyrównane dniami roboczymi; brak danych za 2023 r. i grudzień 2023 r. dla Cypru, przy czym wartości dla UE ogółem uwzględniają szacunki dla tych krajów.

W 2023 r. obroty towarowe handlu zagranicznego (wyrażone w euro) po stronie eksportu były niższe niż przed rokiem w szesnastu krajach członkowskich. Po stronie importu obniżyły się w większości krajów, z wyjątkiem Cypru (gdzie odnotowano wzrost o 11,4%). Najgłębszy spadek **eksportu** notowano w Estonii (o 14,5%) oraz Belgii (o 14,2%). Wartość towarów wysyłanych za granicę zmniejszyła się również m.in. na Litwie, Łotwie, w Grecji oraz Finlandii (w granicach 11,0%–7,0%). Wyższym eksportem niż rok wcześniej charakteryzowały się natomiast m.in. Słowacja (o 5,3%), Malta (o 3,4%) i Węgry (o 3,3%). Najgłębszy spadek **importu** notowano w Finlandii (17,7%) i Estonii (15,1%). Wartość sprowadzanych towarów znacznie obniżyła się również m.in. na Litwie, w Belgii oraz Grecji (od 14,7% do 12,2%). W czterech krajach członkowskich wymiana zamknęła się ujemnym **saldem wymiany handlowej**, w tym najgłębsze notowano we Francji (minus 127,1 mld EUR wobec minus 193,1 mld EUR w 2022 r.). Ujemne było również saldo obrotów m.in. w Hiszpanii, Grecji, Rumunii oraz Portugalii (od minus 43,5 mld EUR do minus 27,4 mld EUR). Najwyższe dodatnie saldo, ponad dwukrotnie wyższe niż rok wcześniej, odnotowano w Niemczech (208,9 mld EUR wobec 88,1 mld EUR). Eksport z tego kraju wyniósł 1561,6 mld EUR (o 2,0% mniej niż rok wcześniej), a import 1352,7 mld EUR (odpowiednio o 10,1% mniej). W Polsce eksport zwiększył się w porównaniu z 2022 r. o 2,9% do 352,9 mld EUR, a import obniżył się o 5,6% do 342,3 mld EUR. W rezultacie odnotowano dodatnie saldo wymiany handlowej, które wyniosło 10,6 mld EUR (wobec ujemnego salda w kwocie 19,6 mld EUR w 2022 r.).

Tablice

Tables

Tablica 25. Wybrane wskaźniki sytuacji społeczno-gospodarczej kraju

Table 25. Selected indicators regarding the socio-economic situation of the country

Wyszczególnienie a – 2023 b – 2024		01	02	03	04	05	06
Przeciętne zatrudnienie w sektorze przedsiębiorstw ¹ w tys. osób	a	6530	6526	6517	6524	6518	6513
	b	6516					
Bezrobotni zarejestrowani (stan w końcu okresu) w tys. osób	a	858	865	847	822	802	784
	b	837					
Stopa bezrobocia rejestrowanego (stan w końcu okresu) w %	a	5,5	5,6	5,4	5,3	5,1	5,1
	b	5,4					
Przeciętne miesięczne nominalne wynagrodzenie brutto w sektorze przedsiębiorstw ¹ :							
w złotych	a	6883,96	7065,56	7508,34	7430,65	7181,67	7335,20
	b	7768,35					
poprzedni miesiąc=100	a	93,9	102,6	106,3	99,0	96,6	102,1
	b	96,7					
analogiczny miesiąc poprzedniego roku=100	a	113,5	113,6	112,6	112,1	112,2	111,9
	b	112,8					
Przeciętne miesięczne realne wynagrodzenie brutto w sektorze przedsiębiorstw ¹ – analogiczny miesiąc poprzedniego roku=100	a	97,5	96,1	97,2	97,9	99,5	100,5
	b	108,6					
Przeciętna miesięczna realna emerytura i renta brutto:							
z pozarolniczego systemu ubezpieczeń społecznych							
analogiczny miesiąc poprzedniego roku=100	a	94,1	92,8	102,0	103,2	104,3	105,4
	b	113,2					
rolników indywidualnych							
analogiczny miesiąc poprzedniego roku=100	a	89,5	89,3	108,8	109,3	112,3	112,4
	b	121,4					
Wskaźniki cen towarów i usług konsumpcyjnych ² :							
poprzedni miesiąc=100	a	102,5	101,2	101,1	100,7	100,0	100,0
	b	100,4					
analogiczny miesiąc poprzedniego roku=100	a	116,6	118,4	116,1	114,7	113,0	111,5
	b	103,9					
grudzień poprzedniego roku=100	a	102,5	103,8	104,9	105,7	105,7	105,7
	b	100,4					
Wskaźniki cen produkcji sprzedanej przemysłu ² :							
poprzedni miesiąc=100	a	102,1	99,5	99,4	98,7	98,1	99,2
	b	99,8					
analogiczny miesiąc poprzedniego roku=100	a	120,1	118,2	110,3	106,2	102,8	100,3
	b	91,0					
Wskaźniki cen produkcji budowlano-montażowej ² :							
poprzedni miesiąc=100	a	100,4	100,6	100,5	100,7	100,9	100,9
	b	100,5					
analogiczny miesiąc poprzedniego roku=100	a	113,6	112,9	112,0	111,4	110,9	110,3
	b	107,7					

1 Dane dotyczą podmiotów gospodarczych o liczbie pracujących powyżej 9 osób; w przeliczeniu na etaty. 2 W styczniu 2024 r. dane wstępne.

1 Data concern economic entities employing more than 9 persons; in full-time equivalents. 2 In January 2024 preliminary data.

07	08	09	10	11	12	Specification a – 2023 b – 2024
6514	6502	6496	6494	6494	6495	a Average paid employment in enterprise sector ¹ in thousand persons b
782	783	776	770	773	788	a Registered unemployed persons (end of period) in thousand persons b
5,0	5,0	5,0	5,0	5,0	5,1	a Registered unemployment rate (end of period) in % b
						Average monthly nominal gross wages and salaries in enterprise sector ¹ :
7485,12	7368,97	7379,88	7544,98	7670,19	8032,96	a in PLN b
102,0	98,4	100,1	102,2	101,7	104,7	a previous month=100 b
110,4	111,9	110,3	112,8	111,8	109,6	a corresponding month of previous year=100 b
99,8	101,6	101,9	105,8	104,9	103,2	a Average monthly real gross wages and salaries in enterprise sector ¹ – corresponding month of previous year=100 b
						Average monthly real gross retirement and other pension: from non-agricultural social security system
106,2	107,0	109,0	110,6	110,7	110,7	a corresponding month of previous year=100 b
						of farmers
112,4	113,7	116,3	118,4	118,6	118,7	a corresponding month of previous year=100 b
						Price indices of consumer goods and services ² :
99,8	100,0	99,6	100,3	100,7	100,1	a previous month=100 b
110,8	110,1	108,2	106,6	106,6	106,2	a corresponding month of previous year=100 b
105,5	105,5	105,1	105,3	106,1	106,2	a December of previous year=100 b
						Price indices of sold production of industry ² :
98,9	99,9	100,3	99,4	98,8	98,6	a previous month=100 b
97,9	97,1	97,3	95,8	94,9	93,1	a corresponding month of previous year=100 b
						Price indices of construction and assembly production ² :
100,7	100,7	100,7	100,6	100,5	100,3	a previous month=100 b
110,0	109,7	108,9	108,2	108,0	107,5	a corresponding month of previous year=100 b

Tablica 25. Wybrane wskaźniki sytuacji społeczno-gospodarczej kraju (dok.)

Table 25. Selected indicators regarding the socio-economic situation of the country (cont.)

Wyszczególnienie a – 2023 b – 2024		01	02	03	04	05	06
Produkcja sprzedana przemysłu ¹ (ceny stałe ²):							
poprzedni miesiąc=100	a	97,0	100,4	113,8	85,8	104,7	101,4
	b	102,3					
analogiczny miesiąc poprzedniego roku=100	a	101,4	98,4	96,3	93,6	96,6	98,4
	b	101,6					
Produkcja budowlano-montażowa ¹ (ceny stałe ²):							
poprzedni miesiąc=100	a	44,7	110,6	130,6	96,4	112,2	107,7
	b	36,8					
analogiczny miesiąc poprzedniego roku=100	a	102,0	106,6	98,4	101,1	99,4	101,6
	b	93,9					
Mieszkania oddane do użytkowania (od początku roku)	a	19088	34873	55359	76204	93932	112177
	b	14762					
Sprzedaż detaliczna towarów ¹ (ceny stałe ³):							
poprzedni miesiąc=100	a	76,8	96,4	114,0	100,1	99,0	100,9
	b	80,5					
analogiczny miesiąc poprzedniego roku=100	a	100,1	95,0	92,7	92,7	93,2	95,3
	b	103,0					
Wynik budżetu państwa – od początku roku (w mln zł)	a	11232,3	-47,4	-12028,4	-10026,8	-20851,5	-12682,2
	b	13684,5					
Średnie kursy walut w zł – NBP:							
100 dolarów amerykańskich	a	435,71	442,64	439,14	423,33	417,91	412,15
	b	400,11					
100 euro	a	469,68	474,27	469,25	464,14	454,11	446,48
	b	436,52					
100 franków szwajcarskich	a	471,70	478,67	474,09	471,02	465,49	457,77
	b	466,21					
Handel zagraniczny ⁴ w mln zł:							
eksport	a	138437,5	136968,4	154586,7	131195,6	137247,7	135792,2
	b	.					
import	a	135407,1	131760,6	147641,5	128110,9	131367,5	127412,2
	b	.					
saldo	a	3030,4	5207,8	6945,2	3084,7	5880,2	8380,0
	b	.					

1 Dane dotyczą podmiotów gospodarczych o liczbie pracujących powyżej 9 osób; w przypadku sprzedaży detalicznej dane dotyczą przedsiębiorstw
 1 Data concern economic entities employing more than 9 persons; in the case of retail sales data concern trade and non-trade enterprises. 2. The average

07	08	09	10	11	12	Specification a – 2023 b – 2024	
							Sold production of industry ¹ (constant prices ²):
92,2	101,2	108,0	104,4	100,3	90,5	a	previous month=100
						b	
97,3	97,8	96,7	102,0	99,7	96,5	a	corresponding month of previous year=100
						b	
							Construction and assembly production ¹ (constant prices ²):
93,1	107,5	111,4	102,5	103,1	128,6	a	previous month=100
						b	
101,1	103,5	111,5	109,8	103,9	114,0	a	corresponding month of previous year=100
						b	
127106	144891	161153	180702	199607	220379	a	Dwellings completed (from the beginning of year)
						b	
							Retail sales of goods ¹ (constant prices ³):
101,9	102,8	99,7	103,2	97,2	111,0	a	previous month=100
						b	
96,0	97,3	99,7	102,8	99,7	97,7	a	corresponding month of previous year=100
						b	
-13090,8	-16610,5	-34694,3	-36419,5	-42643,2	-85565,6	a	State budget balance – from the beginning of year (in million PLN)
						b	
							Average exchange rates in PLN – National Bank of Poland:
402,73	408,88	429,74	427,58	407,87	396,72	a	100 USD
						b	
444,55	445,99	459,40	451,86	440,33	433,23	a	100 EUR
						b	
460,07	465,21	478,83	473,07	457,07	459,10	a	100 CHF
						b	
							Foreign trade ⁴ in million PLN:
122538,0	120655,1	133952,3	144134,6	137252,7	111299,2	a	exports
						b	
120727,9	119154,0	128530,3	137992,4	134714,6	112613,9	a	imports
						b	
1810,1	1501,1	5422,0	6142,2	2538,1	-1314,7	a	balance
						b	

handlowych i niehandlowych. 2 Średnie ceny bieżące z 2021 r. 3 Ceny bieżące z okresu poprzedzającego okres badany. 4 Od stycznia 2023 r. – dane wstępne.
current prices from 2021. 3 The current prices from the period preceding the surveyed period. 4 Since January 2023 – preliminary data.

Tablica 26. Podstawowe wskaźniki makroekonomiczne – Unia Europejska
Table 26. Main macroeconomic indicators – European Union

Wyszczególnienie Specification	PKB GDP				Handel zagraniczny Foreign trade				Zharmonizowana stopa bezrobocia ^a Harmonised unemployment rate ^a		
	2022	2023 (prognoza) (forecast)	2023 ^d		eksport exports	import imports	saldo balance		12 2022	2023	
			07–09	10–12			01–12			11	12
	zmiana w % w skali roku annual change in %							w mld EUR in billion EUR		w % in %	
UE-27	3,4	0,6	0,0	0,3	6,1	5,9	5,9
Strefa euro – 20	3,4	0,6	0,0	0,1	6,7	6,4	6,4
Austria	4,8	-0,5	-1,6	-1,3	2,7	-6,4	-0,9	-20,6	4,9	4,9	5,6
Belgia	3,0	1,4	1,4	1,6	-14,2	-14,1	14,6	17,7	5,7	5,6	5,7
Bułgaria	3,9	2,0	1,8	1,6	-6,8	-10,2	-5,3	-7,7	4,0	4,3	4,3
Chorwacja	6,3	2,6	3,0	.	-5,2	-6,0	-16,9	-18,2	6,7	6,4	6,4
Cypr	5,1	2,2	2,2	2,3	-0,9	11,4	-8,8	-7,5	7,0	5,9	6,1
Czechy	2,4	-0,4	-0,8	-0,2	2,7	-5,3	23,0	5,1	2,3	2,5	2,8
Dania	2,7	1,2	-0,3	.	0,9	-4,0	9,2	3,3	4,8	4,9	5,0
Estonia	-0,5	-2,6	-4,0	-3,0	-14,5	-15,1	-3,0	-3,7	5,3	6,3	6,3
Finlandia	1,6	0,1	-1,0	-0,9	-7,0	-17,7	0,0	-10,6	7,2	7,6	7,5
Francja	2,5	1,0	0,6	0,7	1,7	-7,2	-127,1	-193,1	7,2	7,3	7,3
Grecja	5,6	2,4	2,1	.	-7,1	-12,2	-31,0	-38,5	12,2	9,4	9,2
Hiszpania	5,8	2,4	1,9	2,0	-0,9	-7,4	-43,5	-75,0	13,0	11,8	11,7
Holandia	4,3	0,6	-0,5	-0,8	-5,9	-8,9	85,8	64,1	3,5	3,5	3,6
Irlandia	9,4	-0,9	-5,6	-4,8	-4,7	-3,0	57,8	63,3	4,3	4,5	4,5
Litwa	2,4	-0,4	0,1	0,3	-11,0	-14,7	-5,4	-8,2	6,1	6,5	6,3
Luksemburg	1,4	-0,6	-1,8	.	-3,6	-8,6	-7,8	-9,4	4,8	5,7	5,5
Łotwa	3,4	-0,2	0,0	-0,2	-9,5	-10,8	-4,3	-5,2	6,6	6,6	6,6
Malta	8,2	4,0	7,1	.	3,4	-7,9	-4,3	-5,0	3,0	2,4	2,4
Niemcy	1,8	-0,3	-0,3	-0,2	-2,0	-10,1	208,9	88,1	3,0	3,1	3,1
Polska	5,3	0,4	0,3	1,7	2,9	-5,6	10,6	-19,6	2,8	2,8	2,7
Portugalia	6,8	2,2	1,9	2,2	-1,0	-4,1	-27,4	-31,1	6,7	6,6	6,6
Rumunia	4,1	2,2	3,2	1,0	1,2	-3,2	-28,9	-34,1	5,6	5,4	5,4
Słowacja	1,8	1,3	1,1	1,2	5,3	-1,7	3,5	-3,8	6,0	5,8	5,8
Słowenia	2,5	1,3	1,9	2,6	1,7	-0,4	1,5	0,1	3,5	4,2	4,2
Szwecja	2,9	-0,5	-1,3	0,0	-2,6	-7,1	4,5	-4,2	7,5	7,9	8,2
Węgry	4,6	-0,7	-0,2	0,4	3,3	-8,2	4,6	-13,0	3,7	4,1	4,2
Włochy	3,7	0,7	0,1	0,5	0,0	-10,4	34,5	-34,0	7,9	7,4	7,2

a Dane wyrównane sezonowo. b Dane wyrównane dniami roboczymi. c Obejmuje sekcje: górnictwo i wydobywanie; przetwórstwo przemysłowe oraz e 07–09 2022 r. f 04–06 2023 r. g 07–09 2023 r. h 10–12 2022 r. i 10–12 2023 r.

U w a g a. Przeliczeń danych dotyczących handlu zagranicznego w oparciu o dane zawarte w bazie Eurostatu dokonano w Departamencie Opracowań Źródło: „European Economic Forecast – Autumn 2023”, EUROSTAT – dane pobrano w dn. 20.02.2024 r.

a Data seasonally adjusted. b Data adjusted by working days. c Includes sections: mining and quarrying; manufacturing and electricity, gas, steam and air N o t e. Data concerning foreign trade were computed on the basis of data extracted from the Eurostat database in the Statistical Products Department S o u r c e: ‘European Economic Forecast – Autumn 2023’, EUROSTAT – data were extracted on 20.02.2024.

Zharmonizowany wskaźnik cen konsumpcyjnych Harmonised Index of Consumer Prices			Produkcja przemysłowa ^{bc} Industrial production ^{bc}			Produkcja w budownictwie ^b Production in construction ^b			Wyszczególnienie Specification
2023		01 2024	12 2022	2023		12 2022	2023		
01	12			11	12		11	12	
zmiana w % w skali roku annual change in %									
10,0	3,4	.	-0,6	-4,6	1,2	-0,3	-1,9	2,4	EU-27
8,7	2,9	.	-2,0	-5,4	1,2	-0,7	-1,9	1,9	Euro area – 20
11,6	5,7	4,3	0,8	-5,4	-4,0	2,3	-8,4	-8,7	Austria
7,4	0,5	1,5	-1,4	-10,7	-2,9	3,1	-1,5	10,7	Belgium
14,3	5,0	.	2,7	-12,3	-6,9	-4,0	-3,1	-3,5	Bulgaria
12,5	5,4	4,8	-2,2	4,7	-1,0	8,7	6,5	.	Croatia
6,8	1,9	2,0	0,8	4,0	.	-7,9 ^e	7,3 ^f	7,9 ^g	Cyprus
19,1	7,6	.	4,9	-2,7	-0,7	-2,5	-6,5	-4,5	Czechia
8,4	0,4	.	26,3	11,6	6,7	4,3	0,4	.	Denmark
18,6	4,3	5,0	-12,0	-5,9	-2,5	-3,3 ^e	-11,5 ^f	-4,8 ^g	Estonia
7,9	1,3	0,7	0,8	0,6	-6,8	-2,1	-9,1	-4,7	Finland
7,0	4,1	3,4	1,4	0,8	0,8	4,7	-5,0	0,7	France
7,3	3,7	3,2	-1,2	3,2	4,4	20,5 ^e	11,5 ^f	8,0 ^g	Greece
5,9	3,3	3,5	1,2	1,2	-0,4	-6,7	7,4	5,6	Spain
8,4	1,0	3,1	1,2	-9,8	-4,6	5,4	-4,7	-5,1	Netherlands
7,5	3,2	2,7	-13,7	-19,9	44,7	-1,7 ^e	-5,6 ^f	-10,1 ^g	Ireland
18,5	1,6	1,0	-8,8	-3,5	-3,4	2,6 ^e	13,5 ^f	17,6 ^g	Lithuania
5,8	3,2	3,0	-6,3	-4,9	-3,6	16,0	-5,9	.	Luxembourg
21,4	0,9	1,0	-4,4	-2,9	1,7	-8,4 ^h	16,1 ^g	25,7 ⁱ	Latvia
6,8	3,7	3,6	14,4	0,7	5,0	4,9 ^e	1,9 ^f	4,9 ^g	Malta
9,2	3,8	3,1	-2,2	-4,7	-3,8	-7,9	-2,7	0,5	Germany
15,9	6,2	.	5,9	-2,7	0,5	3,4	1,7	18,9	Poland
8,6	1,9	2,6	1,8	-1,1	-4,8	4,0	5,0	5,6	Portugal
13,4	7,0	.	-7,1	-4,6	-2,1	18,4	13,5	30,7	Romania
15,1	6,6	4,3	-11,2	-1,8	0,0	-1,1	8,6	-10,4	Slovakia
9,9	3,8	.	-10,5	-2,3	-10,2	45,7	12,1	9,8	Slovenia
9,6	1,9	.	-0,3	3,0	4,2	-1,4	-6,6	-6,1	Sweden
26,2	5,5	.	6,8	-5,3	-8,7	-3,8	-13,7	-4,3	Hungary
10,7	0,5	0,9	-0,9	-2,9	-2,1	4,7	3,7	9,9	Italy

wytwarzanie i zaopatrywanie w energię elektryczną, gaz, parę wodną i gorącą wodę. d Dane wyrównane sezonowo oraz dniami roboczymi.

Statystycznych GUS.

conditioning supply. d Data seasonally adjusted and adjusted by working days. e 07–09 2022. f 04–06 2023. g 07–09 2023. h 10–12 2022. i 10–12 2023. of Statistics Poland.