

Tablica 2. PKB niewyrównany sezonowo, ceny stałe średnioroczne roku poprzedniego

Wyszczególnienie	2018				2019				2020			
	I kw.	II kw.	III kw.	IV kw.	I kw.	II kw.	III kw.	IV kw.	I kw.	II kw.	III kw.	IV kw.
	analogiczny kwartał roku poprzedniego = 100											
Dynamika PKB, dane z 12.02.2021	105,3	105,5	105,5	105,1	105,3	105,1	104,4	103,6	101,9	91,6	98,5	97,2
Dynamika PKB, dane z 26.02.2021	105,3	105,5	105,5	105,1	105,3	105,1	104,4	103,6	101,9	91,6	98,5	97,2
Różnica	0,0	0,0	0,0	0,0	0,0	0,0	0,0	0,0	0,0	0,0	0,0	0,0

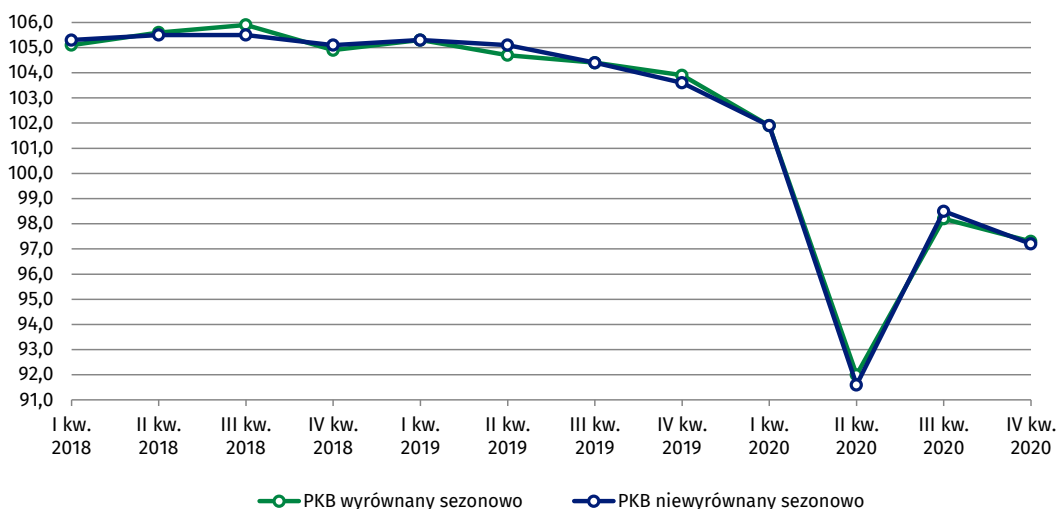
W IV kwartale 2020 r. nastąpił spadek PKB, który w skali roku wyniósł 2,8%. Wpłynęło na to obniżenie popytu krajowego o 3,4% (w III kw. 2020 r. odnotowano zmniejszenie popytu krajowego o 3,2%). Złożył się na to spadek akumulacji brutto o 8,7% (wobec spadku w III kwartale 2020 r. o 20,2%) oraz spadek spożycia ogółem o 1,4% (wobec wzrostu w III kwartale 2020 r. o 1,0%). Spożycie w sektorze gospodarstw domowych zmniejszyło się o 3,2% (wobec wzrostu w III kw. 2020 r. o 0,4%). Nakłady brutto na środki trwałe obniżyły się o 10,9% (wobec spadku w III kwartale 2020 r. o 9,0%).

W efekcie negatywny wpływ popytu krajowego na gospodarkę wyniósł -3,2 p. proc. (podobnie jak w III kwartale 2020 r.). Złożył się na to negatywny wpływ spożycia ogółem i negatywny wpływ akumulacji brutto. Wpływ spożycia ogółem wyniósł -1,0 p. proc. (wobec pozytywnego wpływu +0,8 p. proc. w III kwartale 2020 r.), z tego wpływ spożycia w sektorze gospodarstw domowych wyniósł -1,7 p. proc. oraz wpływ spożycia publicznego +0,7 p. proc. (w III kwartale 2020 r. odpowiednio: +0,2 p. proc. i +0,6 p. proc.). Wpływ popytu inwestycyjnego na PKB wyniósł -2,8 p. proc. (w III kwartale 2020 r. było to -1,7 p. proc.). Przyrost rzeczowych środków obrotowych miał wpływ pozytywny i wyniósł +0,6 p. proc. (wobec negatywnego wpływu -2,3 p. proc. w III kw. 2020 r.). W konsekwencji wpływ akumulacji brutto na wzrost PKB wyniósł -2,2 p. proc. (wobec -4,0 p. proc. w III kwartale 2020 r.). W IV kwartale br. zanotowano pozytywny wpływ eksportu netto na tempo wzrostu gospodarczego, który wyniósł +0,4 p. proc. (wobec +1,7 p. proc. w III kw. 2020 r.).

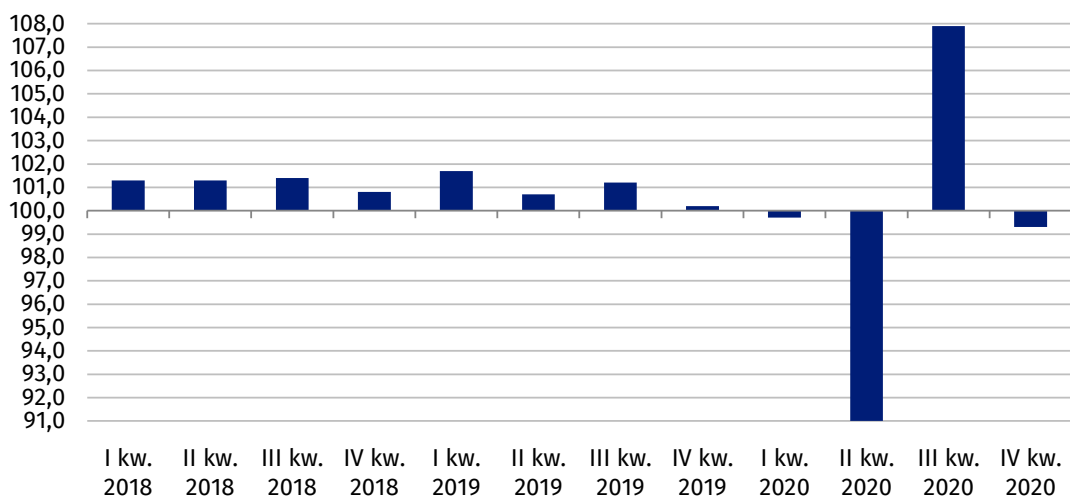
Główną przyczyną spadku PKB w IV kw. 2020 r. było zmniejszenie popytu krajowego

Saldo handlu zagranicznego miało dodatni wpływ na PKB

Wykres 1. Dynamika realna produktu krajowego brutto (analogiczny okres roku poprzedniego = 100)



Wykres 2. Dynamika realna produktu krajowego brutto wyrównanego sezonowo (kwartał poprzedni = 100)



Produkt krajowy brutto wyrównany sezonowo (kwartał poprzedni = 100, ceny stałe przy roku odniesienia 2015)

W porównaniu z poprzednim kwartałem, w IV kwartale 2020 r. PKB wyrównany sezonowo zmniejszył się realnie o 0,7%.

Wartość dodana brutto w gospodarce narodowej w IV kwartale 2020 r. zwiększyła się realnie o 0,2%.

W przemyśle wartość dodana brutto w IV kwartale 2020 r. zwiększyła się realnie o 2,0%.

Wartość dodana brutto w budownictwie w IV kwartale 2020 r. zwiększyła się realnie o 0,5%.

Wartość dodana brutto w handlu i naprawach zmniejszyła się realnie o 3,7%, w transporcie wzrosła o 2,8%, a w działalności finansowej i ubezpieczeniowej zmniejszyła się o 1,8%.

Wartość dodana brutto w administracji publicznej i obronie narodowej, obowiązkowych zabezpieczeniach społecznych, edukacji, opiece zdrowotnej i pomocy społecznej łącznie w IV kwartale 2020 r. zwiększyła się o 0,6%.

Popyt krajowy w IV kwartale 2020 r. zmniejszył się realnie o 0,7%.

Spożycie ogółem w IV kwartale 2020 r. zmniejszyło się realnie o 1,2%, spadek spożycia w sektorze gospodarstw domowych wyniósł realnie -2,7%.

Akumulacja w IV kwartale 2020 r. zwiększyła się realnie o 17,4%.

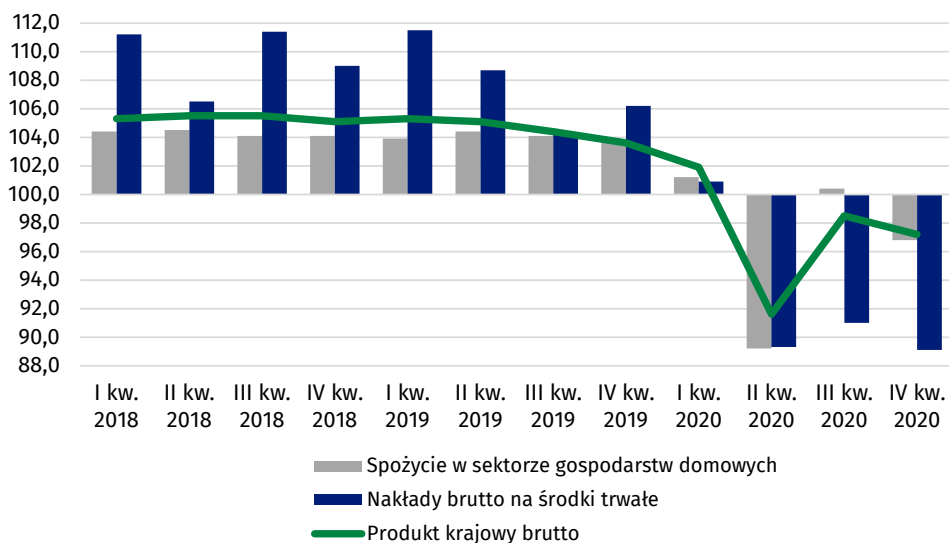
Nakłady brutto na środki trwałe w IV kwartale 2020 r. zmniejszyły się realnie o 2,6%.

W załączonych tablicach 1 i 2 przedstawiono wskaźniki dynamiki realnej przy podstawach odpowiednio: kwartał poprzedni = 100 oraz analogiczny kwartał roku poprzedniego = 100, w cenach stałych przy roku odniesienia 2015, dla szeregów czasowych PKB i wybranych zmiennych, dla danych surowych, wyrównanych sezonowo i trendu.

Produkt krajowy brutto niewyrównany sezonowo (ceny stałe średnioroczne roku poprzedniego)

Według wstępnego szacunku PKB w IV kwartale 2020 r. był realnie niższy o 2,8% w porównaniu z analogicznym okresem roku poprzedniego.

Wykres 3. Dynamika realna produktu krajowego brutto (analogiczny okres roku poprzedniego = 100)



Wartość dodana brutto w gospodarce narodowej w IV kwartale 2020 r., w porównaniu z analogicznym okresem 2019 r., była niższa o 3,1%.

Wartość dodana brutto w przemyśle wzrosła o 4,8%, w porównaniu z analogicznym okresem 2019 r., natomiast w budownictwie zmalała odpowiednio o 5,4%.

Wartość dodana brutto w handlu i naprawach zmniejszyła się o 4,6%, a w transporcie i gospodarce magazynowej spadek w porównaniu z analogicznym kwartałem 2019 r. wyniósł 0,8%.

Wartość dodana brutto w działalności finansowej i ubezpieczeniowej była niższa o 15,3% w porównaniu z analogicznym okresem 2019 r.

Wartość dodana brutto w administracji publicznej i obronie narodowej, obowiązkowych zabezpieczeniach społecznych, edukacji, opiece zdrowotnej i pomocy społecznej łącznie w IV kwartale 2020 r. wzrosła w skali roku o 2,2%.

Popyt krajowy w IV kwartale 2020 r., w porównaniu z analogicznym okresem 2019 r., był niższy o 3,4%.

Spożycie ogółem w IV kwartale 2020 r. było niższe niż przed rokiem o 1,4%, w tym spadek spożycia w sektorze gospodarstw domowych wyniósł 3,2%, a wzrost spożycia publicznego wyniósł 3,4%.

Akumulacja brutto w IV kwartale 2020 r. zmniejszyła się o 8,7%, w porównaniu z analogicznym okresem 2019 r., w tym nakłady brutto na środki trwałe zmalały o 10,9%. Stopa inwestycji (relacja nakładów brutto na środki trwałe do produktu krajowego brutto w cenach bieżących) wyniosła 22,7% wobec 25,3% przed rokiem.

Szczegółowe dane liczbowe dla szeregów czasowych PKB i jego zmiennych w cenach bieżących oraz wskaźniki dynamiki realnej (przy podstawie analogiczny okres roku poprzedniego = 100, w cenach stałych średniorocznych roku poprzedniego) zawierają tablice 3 i 4. Tablica 5 zawiera wskaźniki skali wpływu poszczególnych kategorii na wzrost realny PKB.

Procedura wyrównań sezonowych może powodować zmiany dynamiki PKB i składowych PKB w okresach historycznych jako skutek przeliczenia szeregów czasowych, po dodaniu kolejnych obserwacji kwartalnych lub rewizji danych opublikowanych.

W przypadku cytowania danych Głównego Urzędu Statystycznego prosimy o zamieszczenie informacji: „Źródło danych GUS”, a w przypadku publikowania obliczeń dokonanych na danych opublikowanych przez GUS prosimy o zamieszczenie informacji: „Opracowanie własne na podstawie danych GUS”.

Opracowanie merytoryczne:

Departament Rachunków Narodowych

Dyrektor Anita Perzyna

Tel: 22 608 31 17

Rzeczposzechnianie:

Rzecznik Prasowy Prezesa GUS

Karolina Banaszek

Tel: 695 255 011

Wydział Współpracy z Mediami

Tel: 22 608 34 91, 22 608 38 04

e-mail: obslugaprasowa@stat.gov.pl



www.stat.gov.pl



[@GUS_STAT](https://twitter.com/GUS_STAT)



[@GlownyUrzadStatystyczny](https://www.facebook.com/GlownyUrzadStatystyczny)

Powiązane opracowania

[Produkt krajowy brutto w 2020 roku - szacunek wstępny](#)

[Szybki szacunek produktu krajowego brutto za czwarty kwartał 2020 roku](#)

Temat dostępny w bazach danych

[Dziedzinowa baza wiedzy Rachunki Narodowe](#)

Ważniejsze pojęcia dostępne w słowniku

[Produkt krajowy brutto](#)

[Wartość dodana brutto](#)

[Akumulacja](#)