

**Wstępny szacunek produktu krajowego brutto w II kwartale 2017 r.**

W II kwartale 2017 r. **produkt krajowy brutto (PKB) wyrównany sezonowo** (w cenach stałych przy roku odniesienia 2010) wzrósł realnie o **1,1%** w porównaniu z poprzednim kwartałem, i był wyższy niż przed rokiem o **4,4%**.

PKB niewyrównany sezonowo (w cenach stałych średniorocznych roku poprzedniego) wzrósł realnie o **3,9%**, w porównaniu z II kwartałem ub. roku.

W stosunku do opublikowanego w dniu 16 sierpnia 2017 r. szybkiego szacunku produktu krajowego brutto dla II kwartału 2017 r., prezentowany obecnie szacunek nie zmienił się.

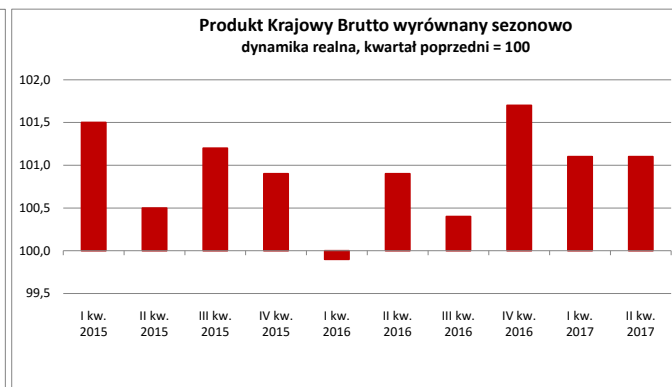
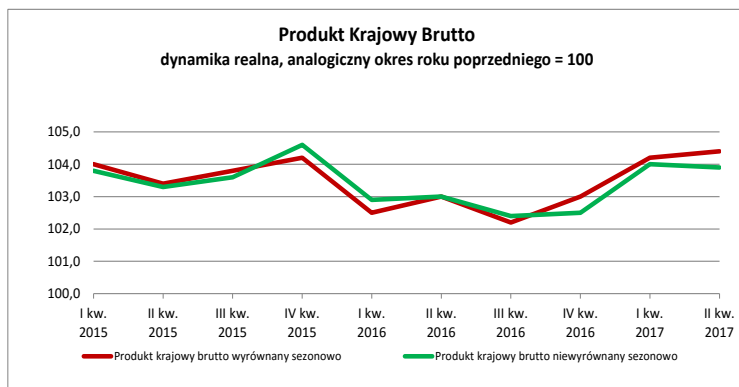
PKB wyrównany sezonowo, ceny stałe przy roku odniesienia 2010

2015				2016				2017	
I kw.	II kw.	III kw.	IV kw.	I kw.	II kw.	III kw.	IV kw.	I kw.	II kw.
zmiana (%) do poprzedniego kwartału									
+1,5	+0,5	+1,2	+0,9	-0,1	+0,9	+0,4	+1,7	+1,1	+1,1
zmiana (%) do analogicznego kwartału roku poprzedniego									
+4,0	+3,4	+3,8	+4,2	+2,5	+3,0	+2,2	+3,0	+4,2	+4,4

PKB niewyrównany sezonowo, ceny stałe średnioroczne roku poprzedniego

2015				2016				2017	
I kw.	II kw.	III kw.	IV kw.	I kw.	II kw.	III kw.	IV kw.	I kw.	II kw.
zmiana (%) do analogicznego kwartału roku poprzedniego									
+3,8	+3,3	+3,6	+4,6	+2,9	+3,0	+2,4	+2,5	+4,0	+3,9

W II kwartale 2017 r. wzrost popytu krajowego, w skali roku, wyniósł 5,6% i był wyższy od notowanego w I kwartale 2017 r. (wzrost o 4,1%). Wpłynął na to wyższy niż w I kwartale 2017 r. wzrost spożycia ogółem, który wyniósł 4,3% (wobec 3,9% w I kwartale 2017 r.) oraz wzrost akumulacji brutto o 11,5% (wobec 5,2% w I kwartale 2017 r.). Spożycie w sektorze gospodarstw domowych wzrosło w tempie 4,9% i było wyższe niż w I kwartale 2017 r. (wzrost o 4,7%). Na dodatnie tempo wzrostu akumulacji brutto w II kwartale br. wpłynął znaczny wzrost rzeczowych środków obrotowych i, notowany po raz pierwszy od IV kw. 2015 r., wzrost nakładów brutto na środki trwałe o 0,8%. W efekcie wpływ popytu krajowego na tempo wzrostu gospodarczego wyniósł +5,4 pkt. proc. (wobec +3,9 pkt. proc. w I kwartale 2017 r.). Złożył się na to pozytywny wpływ spożycia ogółem, który wyniósł +3,4 pkt. proc. (wobec +3,2 pkt. proc. w I kwartale 2017 r.), z tego wpływ spożycia w sektorze gospodarstw domowych +2,9 pkt. proc. oraz spożycia publicznego +0,5 pkt. proc. (odpowiednio w I kwartale 2017 r.: +3,0 pkt. proc. i +0,2 pkt. proc.). W II kwartale wpływ popytu inwestycyjnego na wzrost PKB był dodatni (wobec neutralnego wpływu w I kwartale 2017 r.) co, przy pozytywnym wpływie przyrostu rzeczowych środków obrotowych (+1,9 pkt. proc.), przełożyło się na pozytywny wpływ akumulacji brutto na tempo wzrostu gospodarczego, który wyniósł +2,0 pkt. proc. (wobec +0,7 pkt. proc. w I kwartale 2017 r.). W II kwartale br. zanotowano negatywny wpływ eksportu netto na tempo wzrostu gospodarczego, który wyniósł -1,5 pkt. proc. wobec +0,1 pkt. proc. w I kwartale 2017 r.



Produkt krajowy brutto wyrównany sezonowo (kwartał poprzedni =100, ceny stałe przy roku odniesienia 2010).

W porównaniu z poprzednim kwartałem, w II kwartale 2017 r. **PKB wyrównany sezonowo** zwiększył się realnie o 1,1%.

Wartość dodana brutto w gospodarce narodowej w II kwartale 2017 r. wzrosła realnie o 1,4%.

W **przemysle wartość dodana brutto** w II kwartale 2017 r. wzrosła realnie o 1,8%.

Wartość dodana brutto w budownictwie w II kwartale 2017 r. wzrosła realnie o 1,4%.

Wartość dodana brutto w handlu i naprawach wzrosła realnie o 1,7%, w **transporcie** o 0,8%, a w **działalności finansowej i ubezpieczeniowej** wzrost **wartości dodanej** wyniósł 4,6 %.

Wartość dodana brutto w administracji publicznej i obronie narodowej, obowiązkowych zabezpieczeniach społecznych, edukacji, opiece zdrowotnej i pomocy społecznej łącznie w II kwartale 2017 r. wzrosła o 0,3%.

Popyt krajowy w II kwartale 2017 r. wzrósł realnie o 1,4%.

Spożycie ogółem w II kwartale 2017 r. wzrosło realnie o 1,0%, wzrost **spożycia w sektorze gospodarstw domowych** wyniósł realnie 1,3%.

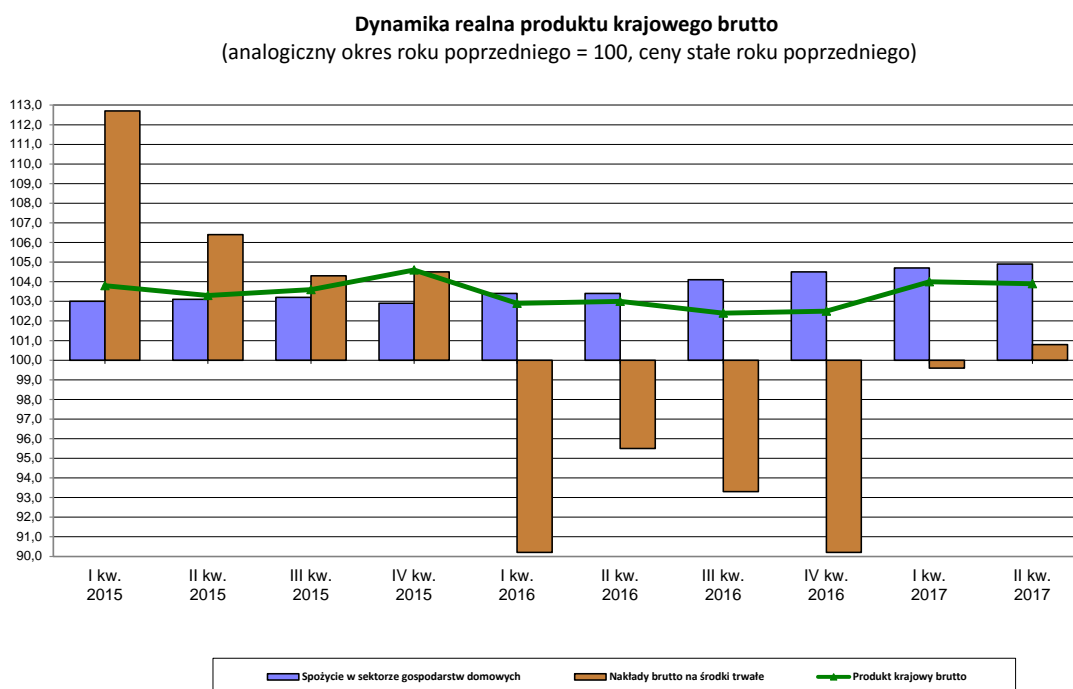
Akumulacja w II kwartale 2017 r. zwiększyła się realnie o 4,3%.

Nakłady brutto na środki trwałe w II kwartale 2017 r. zwiększyły się realnie o 0,5%.

W załączonych tablicach 1 i 2 przedstawiono wskaźniki dynamiki realnej przy podstawach odpowiednio: kwartał poprzedni = 100 oraz analogiczny kwartał roku poprzedniego = 100, w cenach stałych przy roku odniesienia 2010, dla szeregów czasowych PKB i wybranych zmiennych, dla danych surowych, wyrównanych sezonowo i trendu.

Produkt krajowy brutto niewyrównany sezonowo (ceny stałe średnioroczne roku poprzedniego).

Według wstępnego szacunku **produkt krajowy brutto (PKB)** w II kwartale 2017 r. był realnie wyższy o **3,9%** w porównaniu z analogicznym okresem roku poprzedniego.



Wartość dodana brutto w gospodarce narodowej w II kwartale 2017 r., w porównaniu z analogicznym okresem 2016 r., była wyższa o 3,7%.

Wartość dodana brutto w przemyśle wzrosła o 3,9% w porównaniu z analogicznym okresem 2016 r., natomiast w **budownictwie** była wyższa odpowiednio o 9,8%.

Wartość dodana brutto w handlu i naprawach wzrosła o 5,4%, a w **transporcie i gospodarce magazynowej** wzrosła o 9,3% w porównaniu z analogicznym kwartałem 2016 r.

Wartość dodana brutto w działalności finansowej i ubezpieczeniowej była wyższa o 2,2% w porównaniu z analogicznym okresem 2016 r.

Wartość dodana brutto w administracji publicznej i obronie narodowej, obowiązkowych zabezpieczeniach społecznych, edukacji, opiece zdrowotnej i pomocy społecznej łącznie w II kwartale 2017 r. zmniejszyła się w skali roku o 0,2%.

Popyt krajowy w II kwartale 2017 r., w porównaniu z analogicznym okresem 2016 r., był wyższy o 5,6%.

Spożycie ogółem w II kwartale 2017 r. było wyższe niż przed rokiem o 4,3%, w tym wzrost **spożycia w sektorze gospodarstw domowych** wyniósł 4,9%, a wzrost **spożycia publicznego** wyniósł 2,4%.

Akumulacja brutto w II kwartale 2017 r. wzrosła o 11,5% w porównaniu z analogicznym okresem 2016 r., w tym **nakłady brutto na środki trwałe** wzrosły o 0,8%. **Stopa inwestycji** (relacja nakładów brutto na środki trwałe do produktu krajowego brutto w cenach bieżących) wyniosła 16,2% wobec 16,8% przed rokiem.

Szczegółowe dane liczbowe dla szeregów czasowych PKB i jego zmiennych w cenach bieżących oraz wskaźniki dynamiki realnej (przy podstawie analogiczny okres roku poprzedniego = 100, w cenach stałych średniorocznych roku poprzedniego) zawierają tablice 3 i 4. Tablica 5 zawiera wskaźniki skali wpływu poszczególnych kategorii na wzrost realny PKB.

Procedura wyrównań sezonowych może powodować zmiany dynamiki PKB i składowych PKB w okresach historycznych jako skutek przeliczenia szeregów czasowych, po dodaniu kolejnych obserwacji kwartalnych lub rewizji danych opublikowanych.

Opracowanie merytoryczne:
Departament Rachunków Narodowych
Irmina Cerling
Tel: 22 608 3832

Rozpowszechnianie:
Rzecznik Prasowy Prezesa GUS
Karolina Dawidziuk
Tel: 22 608 3475, 22 608 3009
e-mail: rzecznik@stat.gov.pl

Więcej na: <http://stat.gov.pl/obszary-tematyczne/rachunki-narodowe/kwartalne-rachunki-narodowe/>