

# Przeciętne zatrudnienie<sup>1</sup> i wynagrodzenie w sektorze przedsiębiorstw w październiku 2022 r.

22.11.2022 r.


**2,4%**

Wzrost r/r przeciętnego zatrudnienia w sektorze przedsiębiorstw

W październiku 2022 r. przeciętne zatrudnienie w sektorze przedsiębiorstw w porównaniu z październikiem 2021 r. było wyższe o 2,4% i wyniosło 6500,9 tys. etatów. W stosunku do poprzedniego miesiąca przeciętne zatrudnienie zwiększyło się minimalnie (o 0,1%).


**13,0%**

Wzrost r/r przeciętnego miesięcznego wynagrodzenia brutto w sektorze przedsiębiorstw

Przeciętne miesięczne wynagrodzenie w sektorze przedsiębiorstw w październiku 2022 r. w porównaniu z październikiem 2021 r. było wyższe o 13,0% i wyniosło 6687,92 zł (brutto). Względem września 2022 r. przeciętne miesięczne wynagrodzenie brutto pozostało na podobnym poziomie.

## Rynek pracy w sektorze przedsiębiorstw

Dane odnoszące się do sektora przedsiębiorstw dotyczą podmiotów, w których prowadzona jest działalność gospodarcza zaklasyfikowana do **wybranych rodzajów działalności PKD 2007<sup>2</sup>, o liczbie pracujących 10 i więcej osób**. W związku z tym, badanie nie obejmuje m.in. administracji publicznej, edukacji, opieki zdrowotnej i pomocy społecznej.

**Sektor przedsiębiorstw** stanowi część gospodarki narodowej, to znaczy, że dane dotyczą wybranych podmiotów prowadzących działalność gospodarczą

**Tablica 1. Przeciętne zatrudnienie i przeciętne miesięczne wynagrodzenia w sektorze przedsiębiorstw w październiku 2022 r.**

Wyszczególnienie	10 2022			01-10 2022	
	w liczbach bezwzględnych	09 2022= =100	10 2021= =100	w liczbach bezwzględnych	01-10 2021= =100
Przeciętne zatrudnienie w tys. etatów	6500,9	100,1	102,4	6500,9	102,5
Przeciętne wynagrodzenia ogółem (brutto) w zł	6687,92	100,0	113,0	6564,40	113,2
w tym bez wypłat z zysku	6687,75	100,0	113,0	6563,29	113,2

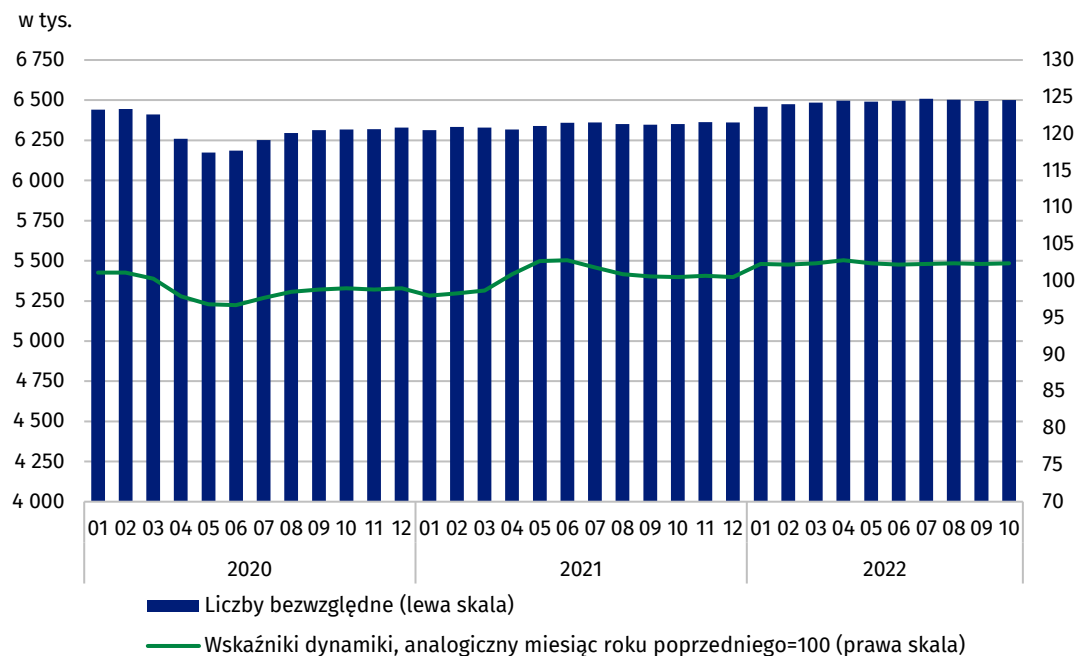
<sup>1</sup> Przeciętne zatrudnienie po przeliczeniu wymiarów etatów osób niepełnozatrudnionych na pełne etaty.

<sup>2</sup> Opis działalności zaliczanych do sektora przedsiębiorstw zamieszczono na str. 4.

W październiku w porównaniu z wrześniem 2022 r. **przeciętne zatrudnienie w sektorze przedsiębiorstw** zwiększyło się minimalnie (o 0,1%). Niewielki wzrost przeciętnego zatrudnienia w październiku 2022 r. był wynikiem m.in. przyjęć w jednostkach.

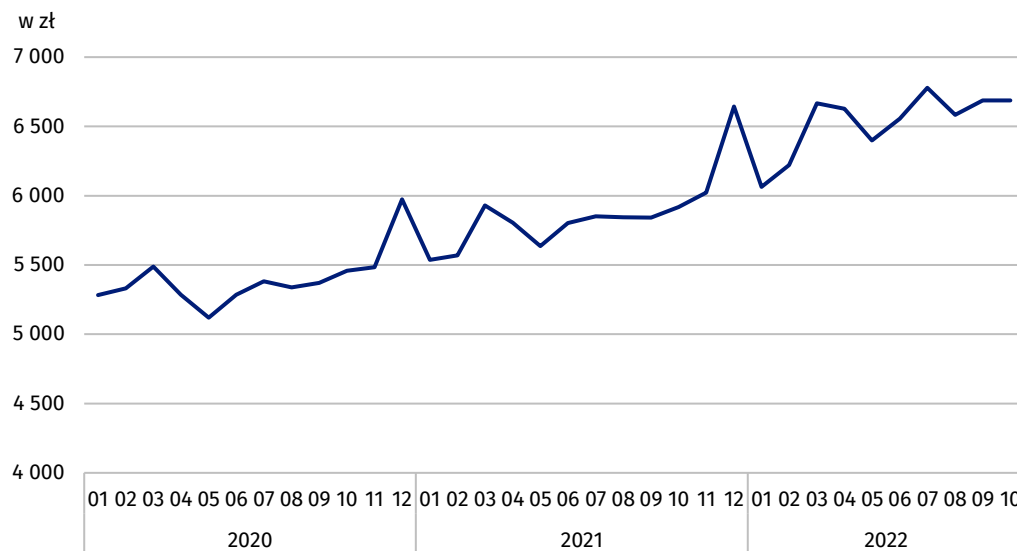
Porównując październik 2022 r. do października 2021 r., przeciętne zatrudnienie w sektorze przedsiębiorstw zwiększyło się o 2,4%, podczas gdy w październiku 2021 r. odnotowany w skali roku wzrost był niższy i wyniósł 0,5%.

**Wykres 1. Przeciętne zatrudnienie w sektorze przedsiębiorstw**



W związku z zaistniałą sytuacją epidemiczną i jej wpływem na rynek pracy, w 2020 roku obserwowano znaczące spadki w przeciętnym zatrudnieniu w sektorze przedsiębiorstw. W kolejnym roku przeciętne zatrudnienie ulegało niewielkim wahaniom, jednakże dopiero w 2022 roku powróciło do wartości odnotowywanych na początku 2020 r. W październiku 2022 r. w porównaniu z wrześniem 2022 r. przeciętne zatrudnienie zwiększyło się o ok. 7 tys. etatów.

**Wykres 2. Przeciętne miesięczne wynagrodzenia brutto w sektorze przedsiębiorstw**



W 2022 r. ustawowe minimalne wynagrodzenie za pracę wzrosło do 3010 zł, tj. o 7,5% względem roku poprzedniego, kiedy to wynosiło 2800 zł, co miało też wpływ na zmiany przeciętnych miesięcznych wynagrodzeń brutto w sektorze przedsiębiorstw

W październiku 2022 r. **przeciętne miesięczne wynagrodzenie brutto w sektorze przedsiębiorstw** utrzymało się na poziomie wynagrodzenia odnotowanym we wrześniu 2022 r., podczas gdy w październiku 2021 r. względem września 2021 r. płace wzrosły o 1,3%.

W skali roku (październik 2022 r. do października 2021 r.) przeciętne miesięczne wynagrodzenie brutto wzrosło o 13,0%. Przed rokiem (październik 2021 r. do października 2020 r.) odnotowano dynamikę wzrostu przeciętnej płacy na poziomie 8,4%.

Narastająco w okresie dziesięciu miesięcy 2022 r. przeciętne miesięczne wynagrodzenia brutto w sektorze przedsiębiorstw w stosunku do analogicznego okresu 2021 r. wzrosły we wszystkich sekcjach PKD 2007 od 1,5% w sekcji „Pozostała działalność usługowa”<sup>3</sup> do 23,1% w sekcji „Transport i gospodarka magazynowa”, co dało ogółem wzrost w sektorze przedsiębiorstw o 13,2%. Najwyższą przeciętną płacę brutto w sektorze przedsiębiorstw w okresie narastającym odnotowano w sekcji „Informacja i komunikacja” w wysokości 11239,31 zł (wzrost o 12,2% względem analogicznego okresu roku poprzedniego) oraz w sekcji „Górnictwo i wydobywanie” na poziomie 10142,71 zł (wzrost o 21,6% względem analogicznego okresu roku poprzedniego), zaś najniższą w sekcji „Zakwaterowanie i gastronomia” na poziomie 4715,54 zł (pomimo wzrostu w odniesieniu do sytuacji sprzed roku o 13,3%).

Przeciętne miesięczne wynagrodzenia brutto w sektorze przedsiębiorstw obejmują wynagrodzenie zasadnicze oraz dodatkowe składowe wynagrodzeń, m.in. premie, nagrody, wynagrodzenie za pracę w godzinach nadliczbowych oraz odprawy emerytalne

---

<sup>3</sup> W ramach sektora przedsiębiorstw, sekcja ta nie bada działalności „Działalność organizacji członkowskich” (dział 94).

## Wyjaśnienia metodologiczne

**Sektor przedsiębiorstw dotyczy podmiotów, o liczbie pracujących 10 i więcej osób, prowadzących działalność gospodarczą w zakresie:** leśnictwa i pozyskiwania drewna; rybołówstwa w wodach morskich; górnictwa i wydobywania; przetwórstwa przemysłowego; wytwarzania i zaopatrywania w energię elektryczną, gaz, parę wodną, gorącą wodę i powietrze do układów klimatyzacyjnych; dostawy wody; gospodarowania ściekami i odpadami oraz działalności związanej z rekultywacją; budownictwa; handlu hurtowego i detalicznego; naprawy pojazdów samochodowych, włączając motocykle; transportu i gospodarki magazynowej; działalności związanej z zakwaterowaniem i usługami gastronomicznymi; informacji i komunikacji; działalności związanej z obsługą rynku nieruchomości; działalności prawniczej, rachunkowo-księgowej i doradztwa podatkowego, działalności firm centralnych (head offices); doradztwa związanego z zarządzaniem; działalności w zakresie architektury i inżynierii; badań i analiz technicznych; reklamy, badania rynku i opinii publicznej; pozostałej działalności profesjonalnej, naukowej i technicznej; działalności w zakresie usług administrowania i działalności wspierającej; działalności związanej z kulturą, rozrywką i rekreacją; naprawy i konserwacji komputerów i artykułów użytku osobistego i domowego; pozostałej indywidualnej działalności usługowej.

Źródłem danych jest „Meldunek o działalności gospodarczej” (DG-1). W ramach tego sprawozdania, podmioty o liczbie pracujących 50 lub więcej osób badane są metodą pełną, a podmioty o liczbie pracujących od 10 do 49 osób - metodą reprezentacyjną<sup>4</sup>

Dane z rynku pracy na formularzu badania DG-1 nie obejmują osób zatrudnionych na podstawie umowy zlecenia i umowy o dzieło - szczegółowy zakres wyłączeń z opisem metod obliczania zmiennych z rynku pracy znajduje się m.in. w objaśnieniach do formularza DG-1<sup>5</sup>.

Ze względu na krótki termin w jakim jednostki dostarczają dane w ramach badania na formularzu DG-1, prezentowane wyniki mają charakter wstępny. W przypadku braku pełnej ewidencji na dzień sporządzania sprawozdania dopuszcza się wykazywanie danych szacunkowych, zaś w sytuacji konieczności skorygowania danych wykazanych w poprzednich okresach, zmiany uwzględnia się wyłącznie w danych narastających.

---

<sup>4</sup> Zeszyt Metodologiczny Meldunek o działalności gospodarczej przedsiębiorstw:  
<https://stat.gov.pl/obszary-tematyczne/podmioty-gospodarcze-wyniki-finansowe/przedsiębiorstwa-niefinansowe/zeszyt-metodologiczny-miesieczny-meldunek-o-dzialalnosci-gospodarczej-przedsiębiorstw,31,1.html>.

<sup>5</sup> Formularz badania DG-1 wraz z objaśnieniami:  
<http://form.stat.gov.pl/formularze/2022/passive/DG-1.pdf>

Opracowanie merytoryczne:  
**Departament Rynku Pracy**  
**Dyrektor Agnieszka Zgierska**  
Tel: 22 608 30 15

Rzeczposzechnianie:  
**Rzecznik Prasowy Prezesa GUS**  
**Karolina Banaszek**  
Tel: 695 255 011

### **Wydział Współpracy z Mediami**

Tel: 22 608 38 04

**e-mail: [obslugaprasowa@stat.gov.pl](mailto:obslugaprasowa@stat.gov.pl)**

-  [www.stat.gov.pl](http://www.stat.gov.pl)
-  [@GUS\\_STAT](https://twitter.com/GUS_STAT)
-  [@GlownyUrządStatystyczny](https://www.facebook.com/GlownyUrządStatystyczny)
-  [gus\\_stat](https://www.instagram.com/gus_stat)
-  [glownyurządstatystycznygus](https://www.youtube.com/glownyurządstatystycznygus)
-  [glownyurządstatystyczny](https://www.linkedin.com/company/glownyurządstatystyczny)

### **Powiązane opracowania**

[Obszar tematyczny: Pracujący. Zatrudnieni. Wynagrodzenia. Koszty pracy](#)

[Zatrudnienie i wynagrodzenia w gospodarce narodowej w pierwszym półroczu 2022 roku](#)

[Struktura wynagrodzeń według zawodów w październiku 2020 r.](#)

[Zeszyt metodologiczny Pracujący w gospodarce narodowej](#)

[Zeszyt metodologiczny Wynagrodzenia w gospodarce narodowej](#)

### **Temat dostępny w bazach danych**

[Baza BDL – temat rynek pracy](#)

[Baza BDM – temat rynek pracy](#)

### **Ważniejsze pojęcia dostępne w słowniku**

[Sektor przedsiębiorstw w statystyce rynku pracy i wynagrodzeń](#)

[Przeciętne zatrudnienie](#)

[Wynagrodzenia do obliczania przeciętnego miesięcznego wynagrodzenia](#)