

Przeciętne zatrudnienie¹ i wynagrodzenie w sektorze przedsiębiorstw we wrześniu 2022 r.

20.10.2022 r.


2,3%

Wzrost r/r przeciętnego zatrudnienia w sektorze przedsiębiorstw

We wrześniu 2022 r. przeciętne zatrudnienie w sektorze przedsiębiorstw w porównaniu z wrześniem 2021 r. było wyższe o 2,3% i wyniosło 6493,8 tys. etatów. W stosunku do poprzedniego miesiąca przeciętne zatrudnienie zmniejszyło się minimalnie (o 0,1%).


14,5%

Wzrost r/r przeciętnego miesięcznego wynagrodzenia brutto w sektorze przedsiębiorstw

Przeciętne miesięczne wynagrodzenie w sektorze przedsiębiorstw we wrześniu 2022 r. w porównaniu z wrześniem 2021 r. było wyższe o 14,5% i wyniosło 6687,81 zł (brutto). Względem sierpnia 2022 r. przeciętne miesięczne wynagrodzenie brutto zwiększyło się o 1,6%.

Rynek pracy w sektorze przedsiębiorstw

Dane odnoszące się do sektora przedsiębiorstw dotyczą podmiotów, w których prowadzona jest działalność gospodarcza zaklasyfikowana do **wybranych rodzajów działalności PKD 2007², o liczbie pracujących 10 i więcej osób**. W związku z tym, badanie nie obejmuje m.in. administracji publicznej, edukacji, opieki zdrowotnej i pomocy społecznej.

Sektor przedsiębiorstw stanowi część gospodarki narodowej, to znaczy, że dane dotyczą wybranych podmiotów prowadzących działalność gospodarczą

Tablica 1. Przeciętne zatrudnienie i przeciętne miesięczne wynagrodzenia w sektorze przedsiębiorstw we wrześniu 2022 r.

Wyszczególnienie	09 2022			01-09 2022	
	w liczbach bezwzględnych	08 2022= =100	09 2021= =100	w liczbach bezwzględnych	01-09 2021= =100
Przeciętne zatrudnienie w tys. etatów	6493,8	99,9	102,3	6494,8	102,5
Przeciętne wynagrodzenia ogółem (brutto) w zł	6687,81	101,6	114,5	6548,66	113,3
w tym bez wypłat z zysku	6687,77	101,7	114,5	6547,44	113,3

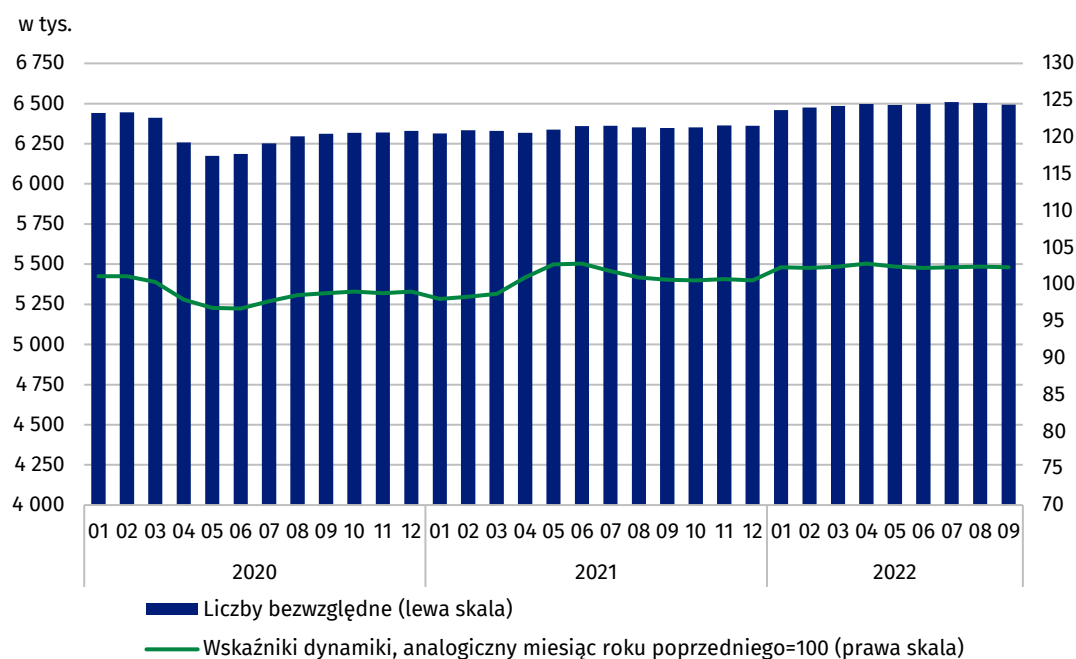
¹ Przeciętne zatrudnienie po przeliczeniu wymiarów etatów osób niepełnozatrudnionych na pełne etaty.

² Opis działalności zaliczanych do sektora przedsiębiorstw zamieszczono na str. 4.

We wrześniu w porównaniu z sierpniem 2022 r. **przeciętne zatrudnienie w sektorze przedsiębiorstw** zmniejszyło się minimalnie (o 0,1%) – analogicznie jak w poprzednim miesiącu. Nie wielkie zmniejszenie przeciętnego zatrudnienia we wrześniu 2022 r. było wynikiem m.in. zwolnień w jednostkach, zakończenia umów terminowych i nie przedłużania ich, a także absencji chorobowych.

Porównując wrzesień 2022 r. do września 2021 r., przeciętne zatrudnienie w sektorze przedsiębiorstw zwiększyło się o 2,3%, podczas gdy we wrześniu 2021 r. odnotowany w skali roku wzrost był niższy i wyniósł 0,6%.

Wykres 1. Przewidywane zatrudnienie w sektorze przedsiębiorstw



W związku z zaistniałą sytuacją epidemiczną i jej wpływem na rynek pracy, w 2020 roku obserwowano znaczące spadki w przeciętnym zatrudnieniu w sektorze przedsiębiorstw. W kolejnym roku przeciętne zatrudnienie ulegało niewielkim wahaniom, jednakże dopiero w 2022 roku powróciło do wartości odnotowywanych na początku 2020 r. We wrześniu 2022 r. w porównaniu z sierpniem 2022 r. przeciętne zatrudnienie zmniejszyło się o ok. 8,8 tys. etatów.

We wrześniu 2022 r. **przeciętne miesięczne wynagrodzenie brutto w sektorze przedsiębiorstw** zwiększyło się w stosunku do sierpnia 2022 r. o 1,6%, podczas gdy we wrześniu 2021 r. w porównaniu do sierpnia 2021 r. płace pozostały na podobnym poziomie.

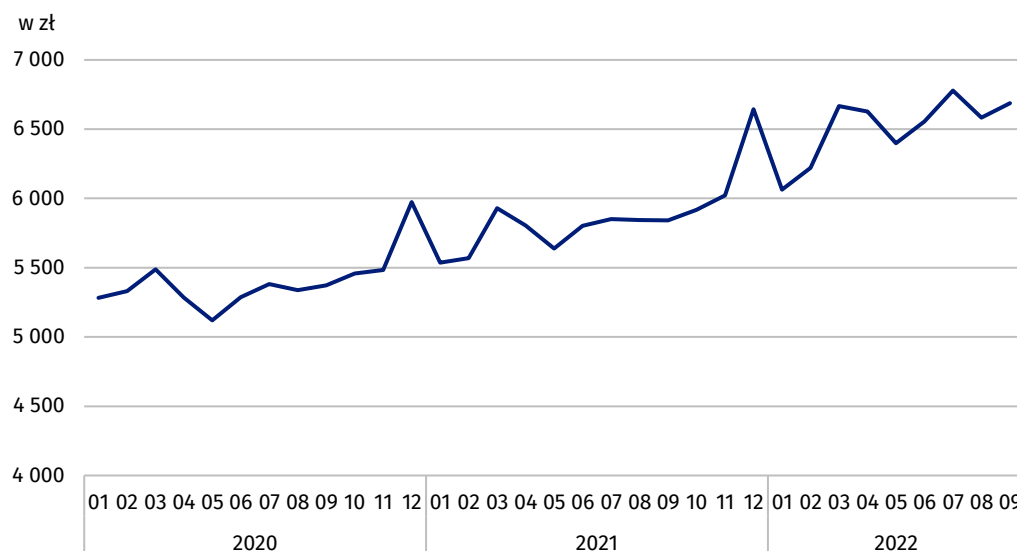
Wzrost przeciętnych wynagrodzeń we wrześniu 2022 r. względem sierpnia 2022 r. spowodowany był wypłatami m.in. premii kwartalnych, jubileuszowych, a także podwyżki wynagrodzeń, wypłaty premii z powodu inflacji oraz odpraw emerytalnych (które obok wynagrodzeń zasadniczych także zaliczane są do składników wynagrodzeń³). Wzrost przeciętnych miesięcznych wynagrodzeń brutto odnotowano prawie we wszystkich sekcjach PKD 2007, z czego największy w sekcji „Wytwarzanie i zaopatrywanie w energię elektryczną, gaz, parę wodną i gorącą wodę” (o 6,5%), gdzie wynagrodzenia zwiększyły się do 9731,42 zł (miesiąc wcześniej wyniosły 9138,90 zł) oraz w sekcji „Górnictwo i wydobywanie” (o 5,6%), gdzie wynagrodzenia wyniosły 10496,77 zł (miesiąc wcześniej 9944,69 zł).

Przeciętne miesięczne wynagrodzenia brutto w sektorze przedsiębiorstw obejmują wynagrodzenie zasadnicze oraz dodatkowe składowe wynagrodzeń, m.in. premie, nagrody, wynagrodzenie za pracę w godzinach nadliczbowych oraz odprawy emerytalne

³ Załącznik do objaśnień sprawozdawczości z zatrudnienia i wynagrodzeń: http://form.stat.gov.pl/formularze/2020/objasnienia/zalacznik_do_objasnien.pdf.

W skali roku (wrzesień 2022 r. do września 2021 r.) przeciętne miesięczne wynagrodzenie brutto wzrosło o 14,5%. Przed rokiem (wrzesień 2021 r. do września 2020 r.) odnotowano dynamikę wzrostu przeciętnej płacy na poziomie 8,7%.

Wykres 2. Przeciętne miesięczne wynagrodzenia brutto w sektorze przedsiębiorstw



W 2022 r. ustawowe minimalne wynagrodzenie za pracę wzrosło do 3010 zł, tj. o 7,5% względem roku poprzedniego, kiedy to wynosiło 2800 zł, co miało też wpływ na zmiany przeciętnych miesięcznych wynagrodzeń brutto w sektorze przedsiębiorstw

Narastająco w okresie dziewięciu miesięcy 2022 r. przeciętne miesięczne wynagrodzenia brutto w sektorze przedsiębiorstw w stosunku do analogicznego okresu 2021 r. wzrosły we wszystkich sekcjach PKD 2007 od 4,3% w sekcji „Pozostała działalność usługowa”⁴ do 22,8% w sekcji „Górnictwo i wydobywanie”, co dało ogółem wzrost w sektorze przedsiębiorstw o 13,3%. Najwyższą przeciętną płacę brutto w sektorze przedsiębiorstw w okresie narastającym odnotowano w sekcji „Informacja i komunikacja” w wysokości 11204,16 zł (wzrost o 12,0% względem analogicznego okresu roku poprzedniego), zaś najniższą w sekcji „Zakwaterowanie i gastronomia” na poziomie 4671,86 zł (pomimo wzrostu w odniesieniu do sytuacji sprzed roku o 13,2%).

⁴ W ramach sektora przedsiębiorstw, sekcja ta nie bada działalności „Działalność organizacji członkowskich” (dział 94).

Wyjaśnienia metodologiczne

Sektor przedsiębiorstw dotyczy podmiotów, o liczbie pracujących 10 i więcej osób, prowadzących działalność gospodarczą w zakresie: leśnictwa i pozyskiwania drewna; rybołówstwa w wodach morskich; górnictwa i wydobywania; przetwórstwa przemysłowego; wytwarzania i zaopatrywania w energię elektryczną, gaz, parę wodną, gorącą wodę i powietrze do układów klimatyzacyjnych; dostawy wody; gospodarowania ściekami i odpadami oraz działalności związanej z rekultywacją; budownictwa; handlu hurtowego i detalicznego; naprawy pojazdów samochodowych, włączając motocykle; transportu i gospodarki magazynowej; działalności związanej z zakwaterowaniem i usługami gastronomicznymi; informacji i komunikacji; działalności związanej z obsługą rynku nieruchomości; działalności prawniczej, rachunkowo-księgowej i doradztwa podatkowego, działalności firm centralnych (head offices); doradztwa związanego z zarządzaniem; działalności w zakresie architektury i inżynierii; badań i analiz technicznych; reklamy, badania rynku i opinii publicznej; pozostałej działalności profesjonalnej, naukowej i technicznej; działalności w zakresie usług administrowania i działalności wspierającej; działalności związanej z kulturą, rozrywką i rekreacją; naprawy i konserwacji komputerów i artykułów użytku osobistego i domowego; pozostałej indywidualnej działalności usługowej.

Źródłem danych jest „Meldunek o działalności gospodarczej” (DG-1). W ramach tego sprawozdania, podmioty o liczbie pracujących 50 lub więcej osób badane są metodą pełną, a podmioty o liczbie pracujących od 10 do 49 osób - metodą reprezentacyjną⁵

Dane z rynku pracy na formularzu badania DG-1 nie obejmują osób zatrudnionych na podstawie umowy zlecenia i umowy o dzieło - szczegółowy zakres wyłączeń z opisem metod obliczania zmiennych z rynku pracy znajduje się m.in. w objaśnieniach do formularza DG-1⁶.

Ze względu na krótki termin w jakim jednostki dostarczają dane w ramach badania na formularzu DG-1, prezentowane wyniki mają charakter wstępny. W przypadku braku pełnej ewidencji na dzień sporządzania sprawozdania dopuszcza się wykazywanie danych szacunkowych, zaś w sytuacji konieczności skorygowania danych wykazanych w poprzednich okresach, zmiany uwzględnia się wyłącznie w danych narastających.

⁵ Zeszyt Metodologiczny Meldunek o działalności gospodarczej przedsiębiorstw:
<https://stat.gov.pl/obszary-tematyczne/podmioty-gospodarcze-wyniki-finansowe/przedsiębiorstwa-niefinansowe/zeszyt-metodologiczny-miesieczny-meldunek-o-dzialalnosci-gospodarczej-przedsiębiorstw,31,1.html>.

⁶ Formularz badania DG-1 wraz z objaśnieniami:
<http://form.stat.gov.pl/formularze/2022/passive/DG-1.pdf>

Opracowanie merytoryczne:
Departament Rynku Pracy
Dyrektor Agnieszka Zgierska
Tel: 22 608 30 15

Rozpowszechnianie:
Rzecznik Prasowy Prezesa GUS
Karolina Banaszek
Tel: 695 255 011

Wydział Współpracy z Mediami

Tel: 22 608 38 04

e-mail: obslugaprasowa@stat.gov.pl

-  www.stat.gov.pl
-  [@GUS_STAT](https://twitter.com/GUS_STAT)
-  [@GlownyUrzadStatystyczny](https://www.facebook.com/GlownyUrzadStatystyczny)
-  [gus_stat](https://www.instagram.com/gus_stat)
-  [glownyurządstatystycznygus](https://www.youtube.com/glownyurządstatystycznygus)
-  [glownyurządstatystyczny](https://www.linkedin.com/company/glownyurządstatystyczny)

Powiązane opracowania

[Obszar tematyczny: Pracujący. Zatrudnieni. Wynagrodzenia. Koszty pracy](#)

[Zatrudnienie i wynagrodzenia w gospodarce narodowej w pierwszym półroczu 2022 roku](#)

[Struktura wynagrodzeń według zawodów w październiku 2020 r.](#)

[Zeszyt metodologiczny Pracujący w gospodarce narodowej](#)

[Zeszyt metodologiczny Wynagrodzenia w gospodarce narodowej](#)

Temat dostępny w bazach danych

[Baza BDL – temat rynek pracy](#)

[Baza BDM – temat rynek pracy](#)

Ważniejsze pojęcia dostępne w słowniku

[Sektor przedsiębiorstw w statystyce rynku pracy i wynagrodzeń](#)

[Przeciętne zatrudnienie](#)

[Wynagrodzenia do obliczania przeciętnego miesięcznego wynagrodzenia](#)