



GŁÓWNY URZĄD STATYSTYCZNY CENTRAL STATISTICAL OFFICE

INFORMACJE I OPRACOWANIA STATYSTYCZNE



STATISTICAL INFORMATION AND ELABORATIONS

Zatrudnienie i wynagrodzenia w gospodarce narodowej w I półroczu 2016 r.

Employment, wages and salaries in national economy in 1st half of 2016

WARSZAWA 2016

Opracowanie publikacji

Preparation of the publication

GUS, Departament Badań Demograficznych
i Rynku Pracy

*CSO, Demographic and Labour Market
Surveys Department*

kierujący
supervisor

Agnieszka Zgierska
Dyrektor Departamentu Badań Demograficznych
i Rynku Pracy
*Director of the Demographic and Labour Market
Surveys Department*

opracowanie
elaboration

Teresa Żelazny

współpraca
cooperation

Lidia Paczkowska, Iwona Pasierowska,
Renata Strużyńska

tłumaczenie
translation

Irena Skrzypczak

wykresy
graphs

Halina Sztrantowicz

Projekt okładki
Cover desing

Lidia Motrenko-Makuch
Zakład Wydawnictw Statystycznych
Statistical Publishing Establishment

ISSN 1509-8443

Publikacja dostępna na <http://www.stat.gov.pl>
Publication available on <http://www.stat.gov.pl>

PRZEDMOWA

„Zatrudnienie i wynagrodzenia w gospodarce narodowej w I półroczu 2016 r.” jest kolejną edycją wydawanej co kwartał publikacji poświęconej tematyce pracy i wynagrodzeń.

Celem niniejszej publikacji jest przedstawienie bieżących zmian zachodzących na rynku pracy w zakresie liczby pracujących w jednostkach dużych i średnich, czasu pracy zatrudnionych, jak i liczby bezrobotnych zarejestrowanych w urzędach pracy.

Prezentowane są także dane o poziomie przeciętnych wynagrodzeń nominalnych w gospodarce narodowej oraz o wskaźniku płac realnych, a także informacje o liczbie zezwoleń wydanych cudzoziemcom na pracę w Polsce.

Główny Urząd Statystyczny wyraża podziękowanie wszystkim Sprawozdawcom biorącym udział w badaniach statystycznych rynku pracy, dzięki którym możliwe było przygotowanie tego opracowania.

„Zatrudnienie i wynagrodzenia w gospodarce narodowej w I półroczu 2016 r.” oraz inne opracowania z zakresu rynku pracy i wynagrodzeń można znaleźć w Internecie pod adresem: <http://stat.gov.pl/obszary-tematyczne/rynek-pracy>.

Jednocześnie prosimy o uwagi i sugestie dotyczące treści i formy publikacji, które przyczynią się do doskonalenia następnych edycji.

Agnieszka Zgierska
Dyrektor Departamentu Badań
Demograficznych i Rynku Pracy

Warszawa, wrzesień 2016 r.

PREFACE

The presented publication “Employment, wages and salaries in national economy 1st half of 2016” is the successive issue of the quarterly publication concerning the matters of labour and earnings.

The publication objective is presentation of the current changes on the labour market regarding the number of the employed in large and medium units and the work time of employees, as well as the number of the unemployed registered in labour offices.

There are also presented data on the level of average nominal earnings in the national economy and real wages indicator, as well as information concerning the number of permits for work in Poland, granted to foreigners.

The Central Statistical Office would like to thank all reporting staff participating in statistical labour market surveys without whom preparing this publication would not be possible.

“Employment, wages and salaries in national economy 1st half of 2016” and other publications within the scope of the Labour market are available online on the website:

<http://stat.gov.pl/en/topics/labour-salaries>.

We shall appreciate any comments and suggestions related to both the contents and form of this publication, which would facilitate improvement of the future editions of the publication.

Agnieszka Zgierska
Director of the Demographic
and Labour Market Surveys Department

Warsaw, September 2016

SPIS TREŚCI

| | Tabl. | Str. |
|------------------------------|-------|------|
| Przedmowa | x | 3 |
| Uwagi metodyczne | x | 8 |
| Wyniki badań – synteza | x | 14 |

TABLICE

| | | |
|---|----|----|
| Przegląd podstawowych danych w kwartałach 2015–2016 | 1 | 18 |
| Dynamika przeciętnych miesięcznych wynagrodzeń brutto w gospodarce narodowej | 2 | 19 |
| Przegląd podstawowych danych w II kwartale 2016 r. | 3 | 19 |
| Pracujący, przeciętne zatrudnienie oraz przeciętne miesięczne wynagrodzenie w sektorze przedsiębiorstw | 4 | 20 |
| Pracujący, przeciętne zatrudnienie oraz przeciętne miesięczne wynagrodzenie brutto w gospodarce narodowej według sektorów własności w I półroczu 2016 r. | 5 | 22 |
| Struktura pracujących, przeciętnego zatrudnienia oraz przeciętnego miesięcznego wynagrodzenia brutto w gospodarce narodowej według sektorów własności w I półroczu 2016 r. | 6 | 24 |
| Pracujący, przeciętne zatrudnienie oraz przeciętne miesięczne wynagrodzenie brutto w sektorze przedsiębiorstw według sektorów własności w I półroczu 2016 r. | 7 | 26 |
| Struktura pracujących, przeciętnego zatrudnienia oraz przeciętnego miesięcznego wynagrodzenia brutto w sektorze przedsiębiorstw według sektorów własności w I półroczu 2016 r. | 8 | 28 |
| Pracujący według sekcji gospodarki narodowej – stan w dniu 30 czerwca 2016 r. | 9 | 30 |
| Przeciętne zatrudnienie według sekcji gospodarki narodowej oraz form finansowania w I półroczu 2016 r. | 10 | 31 |
| Czas przepracowany 1 zatrudnionego według sekcji gospodarki narodowej w I półroczu 2016 r. | 11 | 32 |
| Przeciętne miesięczne wynagrodzenie brutto według sekcji gospodarki narodowej oraz form finansowania w I półroczu 2016 r. | 12 | 33 |
| Wskaźnik wynagrodzenia realnego brutto według form finansowania w I półroczu 2016 r. | 13 | 34 |
| Przeciętne miesięczne wynagrodzenie brutto bez wypłat nagród rocznych według sekcji gospodarki narodowej oraz form finansowania w I półroczu 2016 r. | 14 | 35 |
| Przeciętne miesięczne wynagrodzenie w gospodarce narodowej według regionów i województw w II kwartale 2016 r. | 15 | 36 |
| Przeciętne miesięczne wynagrodzenie w gospodarce narodowej według regionów i województw w I półroczu 2016 r. | 16 | 37 |
| Wynagrodzenia według sekcji gospodarki narodowej w I półroczu 2016 r. | 17 | 38 |
| Przeciętne zatrudnienie oraz przeciętne miesięczne wynagrodzenie brutto według sekcji i działów gospodarki narodowej w I półroczu 2016 r. | 18 | 39 |
| Przedsiębiorstwa według przeciętnego miesięcznego wynagrodzenia brutto w wybranych sekcjach i działach w I półroczu 2016 r. | 19 | 43 |
| Bezrobocie według regionów i województw – stan w dniu 30 czerwca 2016 r. | 20 | 46 |
| Zezwolenia na pracę wydane cudzoziemcom według obywatelstwa, wybranych grup pracowniczych i okresu ważności w I półroczu 2016 r. | 21 | 47 |

| | | Str. |
|--|---|------|
| WYKRESY | | |
| Struktura pracujących według sektorów własności w niektórych sekcjach gospodarki narodowej w czerwcu 2016 r. | x | 48 |
| Odchylenia względne przeciętnych miesięcznych wynagrodzeń brutto od przeciętnego wynagrodzenia w gospodarce narodowej według sekcji w I półroczu | x | 48 |
| Przeciętne miesięczne wynagrodzenia brutto w sektorze przedsiębiorstw i w sferze budżetowej | x | 49 |
| Wskaźniki przeciętnych wynagrodzeń realnych brutto w sektorze przedsiębiorstw i w jednostkach sfery budżetowej (I kwartał 2010 =100) | x | 49 |
| Relacje przeciętnego miesięcznego wynagrodzenia brutto w sektorach własności do przeciętnego wynagrodzenia w gospodarce narodowej w I półroczu | x | 50 |
| Dynamika przeciętnych miesięcznych wynagrodzeń brutto w I półroczu 2016 r. (I półrocze 2015=100) | x | 50 |

CONTENTS

| | Table | Page |
|--|-------|------|
| Preface | x | 3 |
| Methodological notes | x | 11 |
| The surveys results – synthesis | x | 16 |
| TABLES | | |
| Survey of basic data in quarters 2015–2016 | 1 | 18 |
| Indices of increase of average monthly gross wages and salaries in national economy | 2 | 19 |
| Survey of basic data in II quarter of 2016 | 3 | 19 |
| Employed persons, average paid employment and average monthly wages and salaries in enterprise sector | 4 | 20 |
| Employed persons, average paid employment and average monthly gross wages and salaries in national economy by ownership sectors in 1st half of 2016 | 5 | 22 |
| Structure of employed persons, of average paid employment and of average monthly gross wages and salaries in national economy by ownership sectors in 1st half of 2016 .. | 6 | 24 |
| Employed persons, average paid employment and average monthly gross wages and salaries in enterprise sector by ownership sectors in 1st half of 2016 | 7 | 26 |
| Structure of employed persons, of average paid employment and of average monthly gross wages and salaries in enterprise sector by ownership sectors in 1st half of 2016 | 8 | 28 |
| Employed persons by sections of national economy – as of 30 June 2016 | 9 | 30 |
| Average paid employment by sections of national economy and by financing form in 1st half of 2016 | 10 | 31 |
| Time worked per 1 employee by sections of national economy in 1st half of 2016 | 11 | 32 |
| Average monthly gross wages and salaries by sections of national economy and by financing form in 1st half of 2016 | 12 | 33 |
| Average monthly gross real wages and salaries by financing form in 1st half of 2016 | 13 | 34 |
| Average monthly gross wages and salaries excluding annual bonuses by sections of national economy and by financing form in 1st half of 2016 | 14 | 35 |
| Average monthly gross wages and salaries in national economy by regions and voivodships in II quarter of 2016 | 15 | 36 |
| Average monthly gross wages and salaries in national economy by regions and voivodships in 1st half of 2016 | 16 | 37 |
| Wages and salaries by sections of national economy in 1st half of 2016 | 17 | 38 |
| Average paid employment and average monthly gross wages and salaries by sections and divisions of national economy in 1st half of 2016 | 18 | 39 |
| Enterprises by average monthly gross wages and salaries in selected sections and divisions in 1st half of 2016 | 19 | 43 |
| Unemployment by regions and voivodships – as of 30 June 2016 | 20 | 46 |
| Work permits granted to foreigners by citizenship, selected occupational groups, and the period of validity in 1st half of 2016 | 21 | 47 |

| | | Page |
|---|---|------|
| GRAPHS | | |
| Structure of employed persons by ownership sectors in some sections of national economy in June 2016 | x | 48 |
| Relative deviations of average monthly gross wages and salaries from the average wages and salaries in national economy by sections in 1st half | x | 48 |
| Average monthly gross wages and salaries in enterprise sector and in budgetary sphere ... | x | 49 |
| Indices of gross real average wages and salaries in enterprise sector and in budgetary sphere units (I quarter 2010=100) | x | 49 |
| Relation of average monthly gross wages and salaries in ownership sectors to the average wages and salaries in national economy in 1st half | x | 50 |
| Indices of average monthly gross wages and salaries in 1st half of 2016 (1st half 2015=100) | x | 50 |

UWAGI METODYCZNE

1. Dane prezentuje się w układzie Polskiej Klasyfikacji Działalności 2007 (PKD 2007) opracowanej na podstawie Statystycznej Klasyfikacji Działalności Gospodarczej we Wspólnocie Europejskiej – NACE Rev. 2. PKD 2007 wprowadzona została z dniem 1 stycznia 2008 r. rozporządzeniem Rady Ministrów z dnia 24 grudnia 2007 r. (Dz. U. Nr 251, poz. 1885), w miejsce stosowanej dotychczas klasyfikacji PKD 2004.

2. Prezentowane dane obejmują podmioty gospodarki bez względu na charakter własności.

3. Informacje o liczbie pracujących, przeciętnym zatrudnieniu, wynagrodzeniach i o czasie pracy dotyczą podmiotów gospodarki narodowej, bez podmiotów gospodarczych o liczbie pracujących do 9 osób, rolnictwa indywidualnego, osób zatrudnionych poza granicami kraju (z wyjątkiem liczby pracujących), zatrudnionych w organizacjach społecznych, politycznych, związkach zawodowych i in. oraz zatrudnionych w działalności w zakresie obrony narodowej i bezpieczeństwa publicznego.

Dane o przeciętnym wynagrodzeniu miesięcznym ogółem dotyczą wszystkich podmiotów gospodarki narodowej, tzn. także jednostek o liczbie pracujących do 9 osób.

4. Dane o pracujących według stanu na koniec okresu obejmują: osoby zatrudnione na podstawie stosunku pracy, właścicieli, współwłaścicieli oraz pomagających im członków rodzin, agentów, osoby wykonujące pracę nakładczą i członków rolniczych spółdzielni produkcyjnych.

5. Dane o przeciętnym zatrudnieniu obejmują osoby zatrudnione na podstawie stosunku pracy w pełnym wymiarze czasu pracy oraz w niepełnym po przeliczeniu na pełnozatrudnionych.

6. Dane o wynagrodzeniach i przeciętnych wynagrodzeniach podaje się w ujęciu brutto.

7. Przeciętne wynagrodzenia miesięczne (nominalne) przypadające na jednego zatrudnionego obliczono przyjmując:

- wynagrodzenia osobowe bez wynagrodzeń osób wykonujących pracę nakładczą, oraz uczniów, a także osób zatrudnionych za granicą,
- wypłaty z tytułu udziału w zysku do podziału i w nadwyżce bilansowej w spółdzielniach,
- dodatkowe wynagrodzenia roczne dla pracowników jednostek sfery budżetowej,
- honoraria wypłacone niektórym grupom pracowników za prace wynikające z umowy o pracę np. dziennikarzom, realizatorom filmów, programów radiowych i telewizyjnych.

8. Wskaźniki przeciętnego miesięcznego wynagrodzenia realnego brutto obliczono jako iloraz wskaźnika wzrostu przeciętnego miesięcznego wynagrodzenia nominalnego brutto oraz wskaźnika cen towarów i usług konsumpcyjnych dla gospodarstw domowych pracowników (bez spożycia naturalnego).

9. Ilekroć jest mowa o sektorze przedsiębiorstw, dotyczy to podmiotów prowadzących działalność gospodarczą w zakresie: leśnictwa i pozyskiwania drewna; rybołówstwa w wodach morskich; górnictwa i wydobywania; przetwórstwa przemysłowego; wytwarzania i zaopatrywania w energię elektryczną, gaz, parę wodną, gorącą wodę i powietrze do układów klimatyzacyjnych; dostawy wody;

gospodarowania ściekami i odpadami oraz działalności związanej z rekultywacją; budownictwa; handlu hurtowego i detalicznego; naprawy pojazdów samochodowych, włączając motocykle; transportu i gospodarki magazynowej; działalności związanej z zakwaterowaniem i usługami gastronomicznymi; informacji i komunikacji; działalności związanej z obsługą rynku nieruchomości; działalności prawniczej, rachunkowo-księgowej i doradztwa podatkowego, działalności firm centralnych (head offices); doradztwa związanego z zarządzaniem; działalności w zakresie architektury i inżynierii; badań i analiz technicznych; reklamy, badania rynku i opinii publicznej; pozostałej działalności profesjonalnej, naukowej i technicznej; działalności w zakresie usług administrowania i działalności wspierającej; działalności związanej z kulturą, rozrywką i rekreacją; naprawy i konserwacji komputerów i artykułów użytku osobistego i domowego; pozostałej indywidualnej działalności usługowej.

10. Ilekroć jest mowa o przemyśle, dotyczy to sekcji PKD: "Górnictwo i wydobywanie", "Przetwórstwo przemysłowe", "Wytwarzanie i zaopatrywanie w energię elektryczną, gaz, parę wodną, gorącą wodę i powietrze do układów klimatyzacyjnych" oraz "Dostawa wody, gospodarowanie ściekami i odpadami oraz działalność związana z rekultywacją".

11. Dane o liczbie bezrobotnych obejmują tylko te osoby, które są zarejestrowane w powiatowych urzędach pracy (zgodnie z ustawą z dnia 20 kwietnia 2004 r. o promocji zatrudnienia i instytucjach rynku pracy (Dz. U. z 2015 r. poz. 149, z późn. zm.).

Stopa bezrobocia rejestrowanego obliczona została jako procentowy udział bezrobotnych w liczbie cywilnej ludności aktywnej zawodowo (tj. bez pracowników jednostek budżetowych prowadzących działalność w zakresie obrony narodowej i bezpieczeństwa publicznego) szacowanej na koniec każdego okresu. Pod pojęciem ludności aktywnej zawodowo należy rozumieć osoby pracujące oraz osoby bezrobotne.

12. Ze względu na zaokrąglenia danych, w niektórych przypadkach sumy składników mogą się różnić od podanych wielkości "ogółem".

13. W wykresach przyjęto następujące oznaczenia sekcji gospodarki narodowej:

- O – Ogółem
- A – Rolnictwo, leśnictwo, łowiectwo i rybactwo
- B – Górnictwo i wydobywanie
- C – Przetwórstwo przemysłowe
- D – Wytwarzanie i zaopatrywanie w energię elektryczną, gaz, parę wodną i gorącą wodę^Δ
- E – Dostawa wody; gospodarowanie ściekami i odpadami; rekultywacja^Δ
- F – Budownictwo
- G – Handel, naprawa pojazdów samochodowych^Δ
- H – Transport i gospodarka magazynowa
- I – Zakwaterowanie i gastronomia^Δ
- J – Informacja i komunikacja

- K – Działalność finansowa i ubezpieczeniowa
- L – Obsługa rynku nieruchomości^Δ
- M – Działalność profesjonalna, naukowa i techniczna
- N – Administrowanie i działalność wspierająca^Δ
- O – Administracja publiczna i obrona narodowa; obowiązkowe zabezpieczenia społeczne
- P – Edukacja
- Q – Opieka zdrowotna i pomoc społeczna

14. W stosunku do obowiązującej Polskiej Klasyfikacji Działalności (PKD 2007) w publikacji zastosowano skróty. Zestawienie zastosowanych skrótów i pełnych nazw podaje się poniżej:

| skrót | pełna nazwa |
|--|--|
| sekcje PKD | |
| wytwarzanie i zaopatrywanie w energię elektryczną, gaz, parę wodną i gorącą wodę | wytwarzanie i zaopatrywanie w energię elektryczną, gaz, parę wodną, gorącą wodę i powietrze do układów klimatyzacyjnych |
| dostawa wody; gospodarowanie ściekami i odpadami; rekultywacja | dostawa wody; gospodarowanie ściekami i odpadami oraz działalność związana z rekultywacją |
| handel, naprawa pojazdów samochodowych | handel hurtowy i detaliczny; naprawa pojazdów samochodowych, włączając motocykle |
| zakwaterowanie i gastronomia | działalność związana z zakwaterowaniem i usługami gastronomicznymi |
| obsługa rynku nieruchomości | działalność związana z obsługą rynku nieruchomości |
| administrowanie i działalność wspierająca | działalność w zakresie usług administrowania i działalność wspierająca |
| działy PKD | |
| produkcja wyrobów z drewna, korka, słomy i wikliny | produkcja wyrobów z drewna oraz korka z wyłączeniem mebli, produkcja wyrobów ze słomy i materiałów używanych do wyplatania |
| produkcja wyrobów farmaceutycznych | produkcja podstawowych substancji farmaceutycznych oraz leków i pozostałych wyrobów farmaceutycznych |
| produkcja pojazdów samochodowych, przyczep i naczep | produkcja pojazdów samochodowych, przyczep i naczep, z wyłączeniem motocykli |
| gospodarka odpadami, odzysk surowców | działalność związana ze zbieraniem, przetwarzaniem i unieszkodliwianiem odpadów; odzysk surowców |
| budowa budynków | roboty budowlane związane ze wznoszeniem budynków |

METHODOLOGICAL NOTES

1. Data are presented in accordance with the Polish Classification of Activities 2007 (PKD 2007), compiled in the basis Statistical Classification of Economic Activities in the European Community – NACE Rev. 2. PKD 2007 was introduced on 1st January 2008 by the decree of Council of Ministers dated 24 December 2007 (Journal of Laws No. 251 item. 1885) to replace the formerly applied PKD 2004.

2. Presented data cover units of the national economy regardless of ownership.

3. Information on the number of employed persons, average paid employment, wages and salaries and on working time regards units of the national economy excluding economic entities employing up to 9 persons. It does not embrace private agriculture, people employed abroad (with the exception of the number of employees), employed in social, political and trade union organisations and employed in the scope of national defence and public safety.

The data on total average monthly wages and salaries refer to all units of the national economy, i.e. including units with the number of employed persons up to 9 persons.

4. Data on employment at the end of a year cover: employees hired on the basis of an employment contract, owners and co-owners of establishments engaged in economic activity and contributing family workers, outworkers, agents and persons employed by agents, members of the agricultural production co-operatives.

5. Data on average paid employment include persons employed on the basis of a labour contract for a full-time work, as well as persons employed part-time converted into the number of the employed full-time.

6. Data on wages and salaries and average monthly wages and are presented in gross terms.

7. The average monthly (nominal) wages and salaries per paid employee were calculated assuming:

- personal wages and salaries, excluding wages and salaries of persons engaged in outwork, as well as apprentices and persons employed abroad,
- payments from profit and balance surplus in cooperatives,
- annual extra wages and salaries for employees of budgetary sphere entities,
- fees paid to selected groups of employees for performing work in accordance with a labour contract, e.g., journalists, film producers, radio and television programme producers.

8. Indices of average monthly gross real wages and salaries are calculated as the ratio of the index of the average monthly nominal gross wages and salaries and the price index of consumer goods and services for households of employees (excluding natural consumption).

9. The category – enterprise sector – indicates those units conducting economic activities in the following areas: forestry and logging; marine fishing; mining and quarrying; manufacturing; electricity, gas, steam and air conditioning supply; water supply; sewerage, waste management and remediation activities; construction; wholesale and retail trade; repair of motor vehicles and

motorcycles; transportation and storage; accommodation and food service activities; information and communication; real estate activities; legal and accounting activities; activities of head offices; management consultancy activities; architectural and engineering activities; technical testing and analysis; advertising and market research; other professional, scientific and technical activities; administrative and support service activities; arts, entertainment and recreation; repair of computers and personal and household goods; other personal service activities.

10. The category – industry – refers to the NACE (rev.2) sections: „Mining and quarrying”, „Manufacturing”, „Electricity, gas, steam and air conditioning supply” and "Water supply; sewerage, waste management and remediation activities".

11. Data on the unemployed cover persons registered in powiat labour offices are presented in accordance with the Law of 20 April 2004 on Promotion of Employment and Labour Market Institutions (Journal of Laws 2015 item 149, with later amendments).

The registered unemployment rate was calculated as a ratio of the number of unemployed persons to the economically active civilian population, (i.e. excluding employees of budgetary units conducting activity, within the scope of national defence and public safety) estimated at the end of every period. As economically active population should be understood both: the employed, as well as the unemployed.

12. Due to the rounding of data, in some cases sums of components can differ from the amount given in the item „total”.

13. Following abbreviations of the sections of national economy are applied to graphs:

- O – Total
- A – Agriculture, forestry and fishing
- B – Mining and quarrying
- C – Manufacturing
- D – Electricity, gas, steam and air conditioning supply
- E – Water supply; sewerage, waste management and remediation activities
- F – Construction
- G – Trade; repair of motor vehicles^Δ
- H – Transportation and storage
- I – Accommodation and catering^Δ
- J – Information and communication
- K – Financial and insurance activities
- L – Real estate activities
- M – Professional, scientific and technical activities
- N – Administrative and support service activities
- O – Public administration and defence; compulsory social security
- P – Education
- Q – Human health and social work activities

14. Abbreviations are used regarding the obligatory Polish Classification of Activities (PKD 2007). The abbreviations and their complete names are given below:

abbreviation**complete name****sections of the NACE**

| | |
|---------------------------------|--|
| x | electricity, gas, steam and air conditioning supply |
| x | water supply; sewerage, waste management and remediation activities |
| trade; repair of motor vehicles | wholesale and retail trade; repair of motor vehicles and motorcycles |
| accommodation and catering | accommodation and food service activities |
| x | real estate activities |
| x | administrative and support service activities |

divisions of the NACE

| | |
|---|--|
| manufacture of wood and wicker products | wood straw and manufacture of wood and of products of wood and cork, except furniture; manufacture of articles of straw and plaiting materials |
| manufacture of pharmaceutical products | manufacture of basic pharmaceutical products and pharmaceutical preparations |
| x | manufacture of motor vehicles, trailers and semi-trailers |
| x | waste collection, treatment and disposal activities materials recovery |
| x | construction of buildings |

WYNIKI BADAŃ – SYNTEZA

W końcu czerwca br. liczba **pracujących**¹ wyniosła 8865,7 tys. osób i była o 2,6% wyższa niż przed rokiem (przed rokiem odnotowano wzrost o 0,9%). Udział pracujących w sektorze prywatnym wyniósł 66,4% (przed rokiem 65,2%).

Przeciętne **zatrudnienie**¹ w I półroczu br. wyniosło 8443,9 tys. osób i było o 2,3% wyższe niż przed rokiem (odpowiednio w ub. roku wzrost o 0,8%). Wysoki wzrost zatrudnienia odnotowano w sekcjach: administrowanie i działalność wspierająca (o 10,8%), informacja i komunikacja (o 10,1%), rolnictwo, leśnictwo, łowiectwo i rybactwo (o 4,5%), przetwórstwo przemysłowe (o 3,2%), transport i gospodarka magazynowa (o 2,8%), handel; naprawa pojazdów samochodowych (o 2,6%); natomiast niewielki wzrost w dostawie wody; gospodarowaniu ściekami i odpadami; rekultywacja (o 1,7%), w działalności profesjonalnej, naukowej i technicznej oraz edukacji (po 1,6%). Spadek zatrudnienia odnotowano w górnictwie i wydobywaniu (o 8,0%), wytwarzaniu i zaopatrywaniu w energię elektryczną, gaz, parę wodną i gorącą wodę (o 4,5%), jak również w działalności finansowej i ubezpieczeniowej (o 2,1%), obsłudze rynku nieruchomości (o 1,3%), natomiast w budownictwie oraz w administracji publicznej i obronie narodowej; obowiązkowych zabezpieczeniach społecznych zatrudnienie pozostało na poziomie zbliżonym do ub. roku.

Przeciętne miesięczne wynagrodzenie brutto w gospodarce narodowej ukształtowało się w I półroczu br. na poziomie 4096,17 zł, tj. o 3,6% wyższym niż w analogicznym okresie ub. roku. W sektorze publicznym wyniosło 4613,70 zł (wzrost do analogicznego okresu ub. roku o 3,0%), a w sektorze prywatnym 3871,58 zł (wzrost o 4,0%). Siła nabywcza przeciętnego miesięcznego wynagrodzenia brutto w gospodarce narodowej była o 4,6% większa niż przed rokiem i wzrost ten był niższy niż odpowiednio przed rokiem (przed rokiem 5,0%). W porównaniu z I półroczem ub. roku największy wzrost przeciętnego wynagrodzenia zanotowano w sekcjach: zakwaterowanie i gastronomia (o 6,0%), wytwarzanie i zaopatrywanie w energię elektryczną, gaz, parę wodną i gorącą wodę (o 5,6%), handel; naprawa pojazdów samochodowych (o 5,3%), budownictwo i działalność profesjonalna, naukowa i techniczna (po 5,0%), opieka zdrowotna i pomoc społeczna (o 4,8%), obsługa rynku nieruchomości (o 4,6%), a najniższy – w działalności finansowej i ubezpieczeniowej (o 1,4%), edukacji (o 1,7%), rolnictwie, leśnictwie, łowiectwie i rybactwie (o 2,3%). Niższe niż przed rokiem przeciętne miesięczne wynagrodzenie było jedynie w górnictwie i wydobywaniu (o 4,8%).

Przeciętne miesięczne wynagrodzenie brutto bez wypłat nagród rocznych w gospodarce narodowej wyniosło w I półroczu br. 4001,64 zł i było o 3,7% wyższe niż przed rokiem. Największy wzrost przeciętnego miesięcznego wynagrodzenia brutto bez wypłat nagród rocznych odnotowano w sekcjach: zakwaterowanie i gastronomia (o 6,1%), wytwarzanie i zaopatrywanie w energię elektryczną, gaz, parę wodną i gorącą wodę (o 5,6%), handel; naprawa pojazdów samochodowych (o 5,3%), budownictwo i działalność profesjonalna, naukowa i techniczna oraz opieka zdrowotna i pomoc

¹ Bez podmiotów gospodarczych o liczbie pracujących do 9 osób, oraz bez rolnictwa indywidualnego, fundacji, stowarzyszeń, partii politycznych, związków zawodowych, organizacji społecznych, organizacji pracodawców, samorządu gospodarczego i zawodowego oraz w działalności związanej z obroną narodową i bezpieczeństwem publicznym.

społeczna (po 5,0%), obsługa rynku nieruchomości (o 4,6%), a najniższy – w działalności finansowej i ubezpieczeniowej (o 1,4%), edukacji (o 1,8%), rolnictwie, leśnictwie, łowiectwie i rybactwie (o 2,3%). Spadek przeciętnego miesięcznego wynagrodzenia brutto bez wypłat nagród rocznych odnotowano w górnictwie i wydobywaniu (o 4,8%).

W porównaniu z I półroczem ubiegłego roku największy wzrost przeciętnego miesięcznego wynagrodzenia brutto ogółem i bez wypłat nagród rocznych odnotowano w województwie wielkopolskim (odpowiednio o 4,8% i o 4,9%), małopolskim (odpowiednio o 4,7% i o 4,9%), lubuskim (odpowiednio o 4,5% i o 4,7%), lubelskim (odpowiednio o 4,4% i o 4,6%), zachodniopomorskim (odpowiednio o 4,3% i o 4,5%), podkarpackim i warmińsko-mazurskim (odpowiednio o 4,1% i o 4,2%), a najmniejszy w woj. śląskim (odpowiednio o 1,8% o 1,9%), dolnośląskim (odpowiednio o 2,5%) i świętokrzyskim (odpowiednio o 2,6% i o 2,8%).

Poziom wynagrodzeń wyższy niż średnio w kraju odnotowano w trzech województwach, tj.: w mazowieckim (odpowiednio o 22,2% i o 23,3%), pomorskim (odpowiednio o 1,2% i o 1,0%) i dolnośląskim (odpowiednio o 0,1% i o 0,4%). Najniższe wynagrodzenia (mniejsze niż średnio w kraju) odnotowano w woj. warmińsko-mazurskim (odpowiednio o 14,5% i o 15,8%), podkarpackim (odpowiednio o 14,2% i o 15,2%), kujawsko-pomorskim (odpowiednio o 14,1% i o 14,8%) i świętokrzyskim (odpowiednio o 13,3% i o 14,7%).

THE SURVEYS RESULTS – SYNTHESIS

The number of the **employed**¹ at the end of June 2016 amounted to 8865.7 thousand persons and was by 2.6% higher than last year (a drop by 0.9% was observed last year). The share of the employed in the private sector amounted to 66.4% (the last year it was 65.2%).

Average employment¹ in the first half of 2016 amounted to 8443.9 thousand persons and was by 2.3% higher than at the same time last year (respectively, the last year a growth by 0.8% was observed). A high increase in employment was observed in sections: administrative and support service activities (by 10.8%), information and communication (by 10.1%), agriculture, forestry and fishing (by 4.5%), manufacturing (by 3.2%), transportation and storage (by 2.8%), trade; repair of motor vehicles (by 2.6%); whereas a slight increase was observed in water supply; sewerage, waste management and remediation activities (by 1.7%), professional, scientific and technical activities and in education (by 1.6 in each%). A drop in employment was observed in mining and quarrying (by 8.0%), electricity, gas, steam and air conditioning supply (by 4.5%), financial and insurance activities (by 2.1%) and in real estate activities (by 1.3%). In construction and in public administration and defence; compulsory social security, employment stayed at the similar level than the one observed last year.

In the first half of 2016, **average monthly gross wages and salaries** in the national economy amounted to 4096.17 zł, i.e. at the level higher by 3.6% than in the same period of the last year. In the public sector they amounted to 4613.70 zł (an increase by 3.0% as compared to the same period of the last year), while in the private sector they amounted to 3871.58 zł (an increase by 4.0%). The buying power of the average monthly gross wages and salaries in the national economy was by 4.6% higher than last year. The increase was lower than the respective increase observed last year (the previous year it was 5.0%). Compared to the first half of 2015, the highest increase in wages and salaries was observed in sections: accommodation and catering (by 6.0%), electricity, gas, steam and air conditioning supply (by 5.6%), trade; repair of motor vehicles (by 5.3%), construction and professional, scientific and technical activities (by 5.0% in each), human health and social work activities (by 4.8%), real estate activities (by 4.6%). The lowest growth in wages and salaries was observed in financial and insurance activities (by 1.4%), education (by 1.7%), and in agriculture, forestry and fishing (by 2.3%). A lower than the last year average monthly gross wages and salaries were observed only in mining and quarrying (by 4.8%).

Average monthly gross wages and salaries excluding annual bonuses in the national economy amounted to 4001.64 zł in the first half of 2016; and they were by 3.7% higher than the previous year. The highest growth in average gross monthly wages and salaries excluding annual bonuses was observed in sections: accommodation and catering (by 6.1%), electricity, gas, steam and air conditioning supply (by 5.6%), trade; repair of motor vehicles (by 5.3%), construction, professional,

¹ Excluding economic entities employing up to 9 persons; without private farms in agriculture, foundations, associations, political parties, trade unions, social organizations, employer's organizations, self-government economic entities and self-government professional entities, as well as the units carrying out their activity in the scope of national defence and public safety.

scientific and technical activities and in human health and social work activities (by 5.0% in each), real estate activities (by 4.6%), while the lowest growth in wages and salaries excluding annual bonuses was observed in financial and insurance activities (by 1.4%), education (by 1.8%), and in agriculture, forestry and fishing (by 2.3%). A decline in average monthly gross wages and salaries excluding annual bonuses was observed only in mining and quarrying (by 4.8%).

Compared to the first half of 2015, the highest growth in gross average monthly wages and salaries and gross average monthly wages and salaries excluding annual bonuses was observed in voivodships: Wielkopolskie (respectively by 4.8% and by 4.9%), Małopolskie (respectively by 4.7% and by 4.9%), Lubuskie (respectively by 4.5% and by 4.7%), Lubelskie (respectively by 4.4% and by 4.6%), Zachodniopomorskie (respectively by 4.3% and by 4.5%), Podkarpackie and Warmińsko-Mazurskie (respectively by 4.1% and by 4.2%); while the lowest increase was observed in voivodships Śląskie (respectively by 1.8% and by 1.9%), Dolnośląskie (respectively by 2.5%) and Świętokrzyskie (respectively by 2.6% and by 2,8%).

The level of average wages and salaries higher than the country's average was observed in three voivodships, i.e.: Mazowieckie (respectively by 22.2% and by 23.3%), Pomorskie (respectively by 1.2% and by 1.0%), and in Dolnośląskie (respectively by 0.1% and by 0.4%). The lowest level of wages and salaries (lower than the country's average) was observed in voivodships: Warmińsko-Mazurskie (respectively by 14.5% and by 15.8%), Podkarpackie (respectively by 14.2% and by 15.2%), Kujawsko-Pomorskie (respectively by 14.1% and by 14.8%) and Świętokrzyskie (respectively by 13.3% and by 14.7%).

TABL. 1. PRZEGLĄD PODSTAWOWYCH DANYCH W KWARTAŁACH 2015–2016
SURVEY OF BASIC DATA IN QUARTERS 2015–2016

| WYSZCZEGÓLNIENIE <i>SPECIFICATION</i> | | | Ogółem <i>Total</i> | Okres poprzedni=100 <i>Previous period=100</i> |
|--|------|-----------|------------------------|--|
| Pracujący ^a stan na koniec okresu w tys. <i>Employed persons^a as of end of period in thous.</i> | 2015 | II | 8636,9 | 100,1 |
| | | III | 8664,6 | 100,3 |
| | | IV | 8711,9 | 100,5 |
| | 2016 | I | 8829,9 | 101,4 |
| | | II | 8865,7 | 100,4 |
| Przeciętne zatrudnienie ^a w tys. <i>Average paid employment^a in thous.</i> | 2015 | II | 8258,7 | 100,1 |
| | | III | 8254,2 | 99,9 |
| | | IV | 8395,7 | 101,7 |
| | 2016 | I | 8428,0 | 100,4 |
| | | II | 8459,8 | 100,4 |
| Czas przepracowany 1 zatrudnionego ^a w godz. <i>Time worked per 1 employee^a in hours</i> | 2015 | II | 428 | 100,2 |
| | | III | 406 | 94,9 |
| | | IV | 450 | 110,8 |
| | 2016 | I | 427 | 94,9 |
| | | II | 436 | 102,1 |
| Bezrobotni zarejestrowani stan na koniec okresu w tys. <i>Registered unemployed persons as of end of period in thous.</i> | 2015 | II | 1622,3 | 87,2 |
| | | III | 1539,4 | 94,9 |
| | | IV | 1563,3 | 101,6 |
| | 2016 | I | 1600,5 | 102,4 |
| | | II | 1392,5 | 87,0 |
| Stopa bezrobocia ^b w % <i>Unemployment rate^b in %</i> | 2015 | II | 10,2 | x |
| | | III | 9,7 | x |
| | | IV | 9,8 | x |
| | 2016 | I | 10,0 | x |
| | | II | 8,8 | x |
| Przeciętne miesięczne wynagrodzenie brutto w gospodarce narodowej w zł <i>Average monthly gross wages and salaries in national economy in zł</i> | 2015 | II | 3854,88 | 95,1 |
| | | III | 3895,33 | 101,0 |
| | | IV | 4066,95 | 104,4 |
| | 2016 | I | 4181,49 | 102,8 |
| | | II | 4019,08 | 96,1 |
| w tym bez wypłat nagród rocznych ^c <i>of which wages and salaries excluding annual bonuses^c</i> | 2015 | II | 3852,65 | 99,6 |
| | | III | 3893,76 | 101,1 |
| | | IV | 4065,52 | 104,4 |
| | 2016 | I | 3992,65 | 98,2 |
| | | II | 4017,62 | 100,6 |
| Wskaźnik wynagrodzenia realnego brutto <i>Index of average monthly gross real wages and salaries</i> | 2015 | II | x | 94,6 |
| | | III | x | 101,4 |
| | | IV | x | 104,7 |
| | 2016 | I | x | 103,5 |
| | | II | x | 95,6 |

a Bez podmiotów gospodarczych o liczbie pracujących do 9 osób – patrz uwaga na str. 8, pkt 3. *b* Patrz uwaga na str. 9 pkt 11 *c* Z tytułu udziału w zysku do podziału i w nadwyżce bilansowej w spółdzielniach oraz dodatkowe wynagrodzenia roczne dla pracowników jednostek sfery budżetowej.

a Excluding economic entities employing up to 9 persons – see note on page 11, item 3. *b* See note on page 12 item. 11, *c* From profit and balance surplus in cooperatives as well as annual extra wages and salaries for employees of budgetary sphere entities.

**TABL. 2. DYNAMIKA PRZECIĘTNYCH MIESIĘCZNYCH WYNAGRODZEŃ BRUTTO
W GOSPODARCE NARODOWEJ**
INDICES OF AVERAGE MONTHLY GROSS WAGES AND SALARIES IN NATIONAL ECONOMY

| KWARTAŁY <i>QUARTERS</i> | 2009 | 2010 | 2011 | 2012 | 2013 | 2014 | 2015 | 2016 |
|-----------------------------|---|-------|-------|-------|-------|-------|-------|-------|
| | analogiczny okres poprzedniego roku = 100 <i>corresponding period of previous year = 100</i> | | | | | | | |
| I | 106,8 | 104,1 | 104,5 | 105,2 | 102,6 | 104,2 | 104,1 | 103,1 |
| II | 104,4 | 103,8 | 105,3 | 103,9 | 103,3 | 103,5 | 103,1 | 104,3 |
| I-II | 105,6 | 103,9 | 104,9 | 104,6 | 102,9 | 103,9 | 103,6 | 103,6 |
| III | 104,9 | 102,9 | 106,6 | 102,8 | 104,0 | 103,5 | 103,0 | . |
| I-III | 105,5 | 103,5 | 105,5 | 104,0 | 103,3 | 103,7 | 103,4 | . |
| IV | 104,7 | 106,0 | 104,3 | 102,9 | 103,6 | 103,1 | 103,2 | . |
| I-IV | 105,5 | 104,0 | 105,4 | 103,5 | 103,4 | 103,4 | 103,2 | . |

TABL. 3. PRZEGLĄD PODSTAWOWYCH DANYCH W II KWARTALE 2016 R.
SURVEY OF BASIC DATA IN II QUARTER OF 2016

| WYSZCZEGÓLNIENIE <i>SPECIFICATION</i> a – II kw. (q.) 2015=100 b – I kw. (q.) 2016=100 | Ogółem <i>Total</i> | Sektor przedsiębiorstw <i>Enterprise sector</i> | Sfera budżetowa <i>Budgetary sphere</i> |
|---|------------------------|---|---|
| Pracujący ¹ stan na koniec okresu w tys. <i>Employed persons¹ as of end of period in thous.</i> | 8865,7 | 6014,1 | 1634,4 |
| a | 102,6 | 103,4 | 100,9 |
| b | 100,4 | 100,7 | 99,9 |
| Przeciętne zatrudnienie ¹ w tys. <i>Average paid employment¹ in thous.</i> | 8459,8 | 5750,0 | 1571,3 |
| a | 102,4 | 103,2 | 100,9 |
| b | 100,4 | 100,6 | 100,4 |
| Wynagrodzenia brutto ¹ w mln zł | 108152,9 | 73246,7 | 18774,4 |
| <i>Gross wages and salaries¹ in mln zł</i> | a | 106,6 | 104,6 |
| b | 96,0 | 101,6 | 79,9 |
| w tym bez wypłat nagród rocznych ² w mln zł | 108106,8 | 73218,6 | 18765,2 |
| <i>of which excluding annual bonuses² in mln zł</i> | a | 106,6 | 104,6 |
| b | 100,9 | 101,6 | 104,2 |
| Przeciętne miesięczne wynagrodzenie brutto w zł | 4019,08 | 4246,21 | 3982,83 |
| <i>Average monthly gross wages and salaries in zł</i> | a | 104,3 | 103,7 |
| b | 96,1 | 101,1 | 79,6 |
| w tym bez wypłat nagród rocznych ² w zł | 4017,62 | 4244,58 | 3980,89 |
| <i>of which excluding annual bonuses² in zł</i> | a | 104,3 | 103,7 |
| b | 100,6 | 101,0 | 103,8 |
| Przeciętne miesięczne wynagrodzenie realne brutto w % a | 105,4 | 105,5 | 104,7 |
| <i>Average monthly gross real wages and salaries in %</i> | b | 95,6 | 79,2 |

¹ Bez podmiotów gospodarczych o liczbie pracujących do 9 osób – patrz uwaga na str. 8, pkt 3. ² Z tytułu udziału w zysku do podziału i w nadwyżce bilansowej w spółdzielniach oraz dodatkowe wynagrodzenia roczne dla pracowników jednostek sfery budżetowej.

¹ Excluding economic entities employing up to 9 persons – see note on page 11, item 3. ² From profit and balance surplus in cooperatives as well as annual extra wages and salaries for employees of budgetary sphere entities.

TABL. 4. PRACUJĄCY, PRZECIĘTNE ZATRUDNIENIE ORAZ PRZECIĘTNE MIESIĘCZNE WYNAGRODZENIE W SEKTORZE PRZEDSIĘBIORSTW
EMPLOYED PERSONS, AVERAGE PAID EMPLOYMENT AND AVERAGE MONTHLY WAGES AND SALARIES
IN ENTERPRISE SECTOR

| Lp. No. | WYSZCZEGÓLNIENIE SPECIFICATION | Rok Year | | | |
|------------|--|-------------|---------|---------|---------|
| | | | I | II | III |
| 1 | Pracujący stan na koniec okresu w tys. | 2015 | 5805,1 | 5808,5 | 5811,5 |
| 2 | <i>Employed persons as of end of period in thous.</i> | 2016 | 5941,7 | 5954,7 | 5974,4 |
| 3 | poprzedni miesiąc=100 | 2015 | 100,5 | 100,1 | 100,1 |
| 4 | <i>previous month=100</i> | 2016 | 101,3 | 100,2 | 100,3 |
| 5 | analogiczny miesiąc poprzedniego roku=100 | 2015 | 101,5 | 101,3 | 101,2 |
| 6 | <i>corresponding month of previous year=100</i> | 2016 | 102,4 | 102,5 | 102,8 |
| 7 | Przeciętne zatrudnienie w tys. | 2015 | 5572,7 | 5572,6 | 5575,6 |
| 8 | <i>Average paid employment in thous.</i> | 2016 | 5703,0 | 5711,2 | 5726,7 |
| 9 | poprzedni miesiąc=100 | 2015 | 100,4 | 100,0 | 100,1 |
| 10 | <i>previous month=100</i> | 2016 | 101,4 | 100,1 | 100,3 |
| 11 | analogiczny miesiąc poprzedniego roku=100 | 2015 | 101,2 | 101,2 | 101,1 |
| 12 | <i>corresponding month of previous year=100</i> | 2016 | 102,3 | 102,5 | 102,7 |
| 13 | analogiczny okres narastający poprzedniego roku=100 | 2015 | 101,2 | 101,2 | 101,1 |
| 14 | <i>corresponding increasing period of previous year=100</i> | 2016 | 102,3 | 102,4 | 102,6 |
| 15 | Przeciętne miesięczne wynagrodzenie brutto ogółem w zł | 2015 | 3942,78 | 3981,75 | 4214,14 |
| 16 | <i>Total average monthly gross wages and salaries in zł</i> | 2016 | 4101,36 | 4137,55 | 4351,45 |
| 17 | poprzedni miesiąc=100 | 2015 | 90,0 | 101,0 | 105,8 |
| 18 | <i>previous month=100</i> | 2016 | 90,8 | 100,9 | 105,2 |
| 19 | analogiczny miesiąc poprzedniego roku=100 | 2015 | 103,6 | 103,2 | 104,9 |
| 20 | <i>corresponding month of previous year=100</i> | 2016 | 104,0 | 103,9 | 103,3 |
| 21 | analogiczny okres narastający poprzedniego roku=100 | 2015 | 103,6 | 103,4 | 104,0 |
| 22 | <i>corresponding increasing period of previous year=100</i> | 2016 | 104,0 | 103,9 | 103,7 |
| 23 | Przeciętne miesięczne wynagrodzenie brutto bez wypłat z zysku w zł | 2015 | 3942,35 | 3981,63 | 4213,50 |
| 24 | <i>Total average monthly gross wages and salaries excluding payments from profit in zł</i> | 2016 | 4100,83 | 4137,45 | 4350,83 |
| 25 | poprzedni miesiąc=100 | 2015 | 90,0 | 101,0 | 105,8 |
| 26 | <i>previous month=100</i> | 2016 | 90,8 | 100,9 | 105,2 |
| 27 | analogiczny miesiąc poprzedniego roku=100 | 2015 | 103,6 | 103,2 | 104,9 |
| 28 | <i>corresponding month of previous year=100</i> | 2016 | 104,0 | 103,9 | 103,3 |
| 29 | analogiczny okres narastający poprzedniego roku=100 | 2015 | 103,6 | 103,4 | 104,0 |
| 30 | <i>corresponding increasing period of previous year=100</i> | 2016 | 104,0 | 103,9 | 103,7 |

TABL. 5. PRACUJĄCY, PRZECIĘTNE ZATRUDNIENIE ORAZ PRZECIĘTNE MIESIĘCZNE WYNAGRODZENIE BRUTTO W GOSPODARCE NARODOWEJ WEDŁUG SEKTORÓW WŁASNOŚCI W I PÓŁROCZU 2016 R.
EMPLOYED PERSONS, AVERAGE PAID EMPLOYMENT AND AVERAGE MONTHLY GROSS WAGES AND SALARIES IN NATIONAL ECONOMY BY OWNERSHIP SECTORS IN 1st HALF OF 2016

| WYSZCZEGÓLNIENIE SPECIFICATION | Pracujący ^a stan w dniu 30 czerwca 2016 <i>Employed persons^a</i> as of 30 June 2016 | Przeciętne zatrudnienie ^a <i>Average</i> <i>paid employment^a</i> | Przeciętne miesięczne wynagrodzenie brutto w zł <i>Average monthly</i> <i>gross wages and</i> <i>salaries in zł</i> |
|--|--|---|---|
| | w tysiącach <i>in thousands</i> | | |
| OGÓŁEM TOTAL | 8865,7 | 8443,9 | 4096,17 |
| sektor publiczny <i>public sector</i> | 2982,5 | 2877,0 | 4613,70 |
| sektor prywatny <i>private sector</i> | 5883,2 | 5566,9 | 3871,58 |
| w tym: <i>of which:</i> | | | |
| Rolnictwo, leśnictwo, łowiectwo i rybactwo <i>Agriculture, forestry and fishing</i> | 86,5 | 74,0 | 4525,00 |
| sektor publiczny <i>public sector</i> | 31,0 | 30,5 | 6014,22 |
| sektor prywatny <i>private sector</i> | 55,5 | 43,5 | 3478,88 |
| Przemysł <i>Industry</i> | 2651,2 | 2574,9 | 4243,13 |
| sektor publiczny <i>public sector</i> | 289,4 | 285,2 | 5298,03 |
| sektor prywatny <i>private sector</i> | 2361,9 | 2289,7 | 4111,74 |
| górnictwo i wydobywanie <i>mining and quarrying</i> | 138,9 | 137,7 | 6076,37 |
| sektor publiczny <i>public sector</i> | 85,6 | 85,3 | 6353,26 |
| sektor prywatny <i>private sector</i> | 53,2 | 52,3 | 5625,14 |
| przetwórstwo przemysłowe <i>manufacturing</i> | 2255,4 | 2184,9 | 4008,99 |
| sektor publiczny <i>public sector</i> | 51,9 | 50,8 | 5094,57 |
| sektor prywatny <i>private sector</i> | 2203,5 | 2134,1 | 3983,16 |
| wytwarzanie i zaopatrywanie w energię elektryczną, gaz, parę wodną i gorącą wodę ^Δ <i>electricity, gas, steam and air conditioning supply</i> | 120,2 | 118,7 | 6722,51 |
| sektor publiczny <i>public sector</i> | 54,7 | 54,0 | 5977,14 |
| sektor prywatny <i>private sector</i> | 65,5 | 64,7 | 7344,78 |
| dostawa wody; gospodarowanie ściekami i odpadami; rekultywacja ^Δ <i>water supply; sewerage, waste management and remediation</i> <i>activities</i> | 136,7 | 133,7 | 3981,33 |
| sektor publiczny <i>public sector</i> | 97,1 | 95,1 | 4074,90 |
| sektor prywatny <i>private sector</i> | 39,6 | 38,6 | 3750,60 |
| Budownictwo..... <i>Construction</i> | 414,1 | 383,4 | 4169,37 |
| sektor publiczny <i>public sector</i> | 11,2 | 10,8 | 4341,40 |
| sektor prywatny <i>private sector</i> | 403,0 | 372,6 | 4164,41 |
| Handel; naprawa pojazdów samochodowych ^Δ <i>Trade; repair of motor vehicles^Δ</i> | 1251,0 | 1179,2 | 3911,10 |
| sektor publiczny <i>public sector</i> | 3,7 | 3,6 | 4789,91 |
| sektor prywatny <i>private sector</i> | 1247,3 | 1175,6 | 3908,41 |

^a Bez podmiotów gospodarczych o liczbie pracujących do 9 osób – patrz uwaga na str. 8, pkt 3.

^a Excluding economic entities employing up to 9 persons – see note on page 11, item 3.

TABL. 5. PRACUJĄCY, PRZECIĘTNE ZATRUDNIENIE ORAZ PRZECIĘTNE MIESIĘCZNE WYNAGRODZENIE BRUTTO W GOSPODARCE NARODOWEJ WEDŁUG SEKTORÓW WŁASNOŚCI W I PÓŁROCZU 2016 R. (dok.)
EMPLOYED PERSONS, AVERAGE PAID EMPLOYMENT AND AVERAGE MONTHLY GROSS WAGES AND SALARIES IN NATIONAL ECONOMY BY OWNERSHIP SECTORS IN 1st HALF OF 2016 (cont.)

| WYSZCZEGÓLNIENIE SPECIFICATION | Pracujący ^a stan w dniu 30 czerwca 2016 <i>Employed persons^a</i> as of 30 June 2016 | Przeciętne zatrudnienie ^a <i>Average</i> <i>paid employment^a</i> | Przeciętne miesięczne wynagrodzenie brutto w zł <i>Average monthly</i> <i>gross wages and</i> <i>salaries in zł</i> |
|--|--|---|---|
| | w tysiącach <i>in thousands</i> | | |
| Transport i gospodarka magazynowa <i>Transportation and storage</i> | 532,1 | 512,0 | 3825,99 |
| sektor publiczny <i>public sector</i> | 217,9 | 209,3 | 4159,18 |
| sektor prywatny <i>private sector</i> | 314,2 | 302,7 | 3595,58 |
| Zakwaterowanie i gastronomia ^Δ <i>Accommodation and catering^Δ</i> | 130,4 | 111,6 | 3071,86 |
| sektor publiczny <i>public sector</i> | 10,6 | 10,1 | 3566,26 |
| sektor prywatny <i>private sector</i> | 119,8 | 101,5 | 3022,46 |
| Informacja i komunikacja <i>Information and communication</i> | 214,4 | 206,6 | 7596,12 |
| sektor publiczny <i>public sector</i> | 9,8 | 9,5 | 6630,77 |
| sektor prywatny <i>private sector</i> | 204,6 | 197,1 | 7642,60 |
| Działalność finansowa i ubezpieczeniowa <i>Financial and insurance activities</i> | 272,7 | 242,6 | 7174,74 |
| sektor publiczny <i>public sector</i> | 48,7 | 44,8 | 7581,31 |
| sektor prywatny <i>private sector</i> | 224,0 | 197,8 | 7082,66 |
| Obsługa rynku nieruchomości ^Δ <i>Real estate activities</i> | 113,1 | 109,0 | 4489,87 |
| sektor publiczny <i>public sector</i> | 31,6 | 30,6 | 4533,52 |
| sektor prywatny <i>private sector</i> | 81,5 | 78,5 | 4472,87 |
| Działalność profesjonalna, naukowa i techniczna <i>Professional, scientific and technical activities</i> | 270,6 | 257,3 | 6164,81 |
| sektor publiczny <i>public sector</i> | 72,7 | 70,4 | 5107,93 |
| sektor prywatny <i>private sector</i> | 197,9 | 186,8 | 6563,19 |
| Administrowanie i działalność wspierająca ^Δ <i>Administrative and support service activities</i> | 412,5 | 376,8 | 2989,04 |
| sektor publiczny <i>public sector</i> | 10,8 | 9,8 | 4211,90 |
| sektor prywatny <i>private sector</i> | 401,7 | 367,0 | 2956,48 |
| Administracja publiczna i obrona narodowa; obowiązkowe zabezpieczenia społeczne <i>Public administration and defence; compulsory social security</i> | 648,7 | 616,4 | 5118,75 |
| sektor publiczny <i>public sector</i> | 648,3 | 616,1 | 5118,60 |
| sektor prywatny <i>private sector</i> | 0,4 | 0,3 | 5402,93 |
| Edukacja <i>Education</i> | 1072,1 | 1040,2 | 4345,72 |
| sektor publiczny <i>public sector</i> | 962,6 | 936,7 | 4466,76 |
| sektor prywatny <i>private sector</i> | 109,4 | 103,5 | 3249,79 |
| Opieka zdrowotna i pomoc społeczna <i>Human health and social work activities</i> | 657,0 | 628,3 | 3765,70 |
| sektor publiczny <i>public sector</i> | 531,7 | 512,3 | 3833,62 |
| sektor prywatny <i>private sector</i> | 125,3 | 116,0 | 3465,64 |

^a Bez podmiotów gospodarczych o liczbie pracujących do 9 osób – patrz uwaga na str. 8, pkt 3.

^a Excluding economic entities employing up to 9 persons – see note on page 11, item 3.

TABL. 6. STRUKTURA PRACUJĄCYCH, PRZECIĘTNEGO ZATRUDNIENIA ORAZ PRZECIĘTNEGO MIESIĘCZNEGO WYNAGRODZENIA BRUTTO W GOSPODARCE NARODOWEJ WEDŁUG SEKTORÓW WŁASNOŚCI W I PÓLROCZU 2016 R.

STRUCTURE OF EMPLOYED PERSONS, OF AVERAGE PAID EMPLOYMENT AND OF AVERAGE MONTHLY GROSS WAGES AND SALARIES IN NATIONAL ECONOMY BY OWNERSHIP SECTORS IN 1st HALF OF 2016

| WYSZCZEGÓLNIENIE <i>SPECIFICATION</i> | Pracujący ^a stan w dniu 30 czerwca 2016 <i>Employed persons ^a as of 30 June 2016</i> | Przeciętne zatrudnienie ^a <i>Average paid employment ^a</i> | Przeciętne miesięczne wynagrodzenie brutto <i>Average monthly gross wages and salaries</i> |
|---|---|--|--|
| OGÓŁEM | 100,0 | 100,0 | 100,0 |
| TOTAL | | | |
| sektor publiczny <i>public sector</i> | 33,6 | 34,1 | 112,6 |
| sektor prywatny <i>private sector</i> | 66,4 | 65,9 | 94,5 |
| w tym: <i>of which:</i> | | | |
| Rolnictwo, leśnictwo, łowiectwo i rybactwo | 100,0 | 100,0 | 100,0 |
| <i>Agriculture, forestry and fishing</i> | | | |
| sektor publiczny <i>public sector</i> | 35,8 | 41,3 | 132,9 |
| sektor prywatny <i>private sector</i> | 64,2 | 58,7 | 76,9 |
| Przemysł | 100,0 | 100,0 | 100,0 |
| <i>Industry</i> | | | |
| sektor publiczny <i>public sector</i> | 10,9 | 11,1 | 124,9 |
| sektor prywatny <i>private sector</i> | 89,1 | 88,9 | 96,9 |
| górnictwo i wydobywanie | 100,0 | 100,0 | 100,0 |
| <i>mining and quarrying</i> | | | |
| sektor publiczny <i>public sector</i> | 61,7 | 62,0 | 104,6 |
| sektor prywatny <i>private sector</i> | 38,3 | 38,0 | 92,6 |
| przetwórstwo przemysłowe | 100,0 | 100,0 | 100,0 |
| <i>manufacturing</i> | | | |
| sektor publiczny <i>public sector</i> | 2,3 | 2,3 | 127,1 |
| sektor prywatny <i>private sector</i> | 97,7 | 97,7 | 99,4 |
| wytwarzanie i zaopatrywanie w energię elektryczną, gaz, parę wodną i gorącą wodę ^Δ | 100,0 | 100,0 | 100,0 |
| <i>electricity, gas, steam and air conditioning supply</i> | | | |
| sektor publiczny <i>public sector</i> | 45,5 | 45,5 | 88,9 |
| sektor prywatny <i>private sector</i> | 54,5 | 54,5 | 109,3 |
| dostawa wody; gospodarowanie ściekami i odpadami; rekultywacja ^Δ | 100,0 | 100,0 | 100,0 |
| <i>water supply; sewerage, waste management and remediation activities</i> | | | |
| sektor publiczny <i>public sector</i> | 71,0 | 71,1 | 102,4 |
| sektor prywatny <i>private sector</i> | 29,0 | 28,9 | 94,2 |
| Budownictwo | 100,0 | 100,0 | 100,0 |
| <i>Construction</i> | | | |
| sektor publiczny <i>public sector</i> | 2,7 | 2,8 | 104,1 |
| sektor prywatny <i>private sector</i> | 97,3 | 97,2 | 99,9 |
| Handel; naprawa pojazdów samochodowych ^Δ | 100,0 | 100,0 | 100,0 |
| <i>Trade; repair of motor vehicles^Δ</i> | | | |
| sektor publiczny <i>public sector</i> | 0,3 | 0,3 | 122,5 |
| sektor prywatny <i>private sector</i> | 99,7 | 99,7 | 99,9 |

^a Bez podmiotów gospodarczych o liczbie pracujących do 9 osób – patrz uwaga na str. 8, pkt 3.

^a Excluding economic entities employing up to 9 persons – see note on page 11, item 3.

TABL. 6. STRUKTURA PRACUJĄCYCH, PRZECIĘTNEGO ZATRUDNIENIA ORAZ PRZECIĘTNEGO MIESIĘCZNEGO WYNAGRODZENIA BRUTTO W GOSPODARCE NARODOWEJ WEDŁUG SEKTORÓW WŁASNOŚCI W I PÓŁROCZU 2016 R. (dok.)
STRUCTURE OF EMPLOYED PERSONS, OF AVERAGE PAID EMPLOYMENT AND OF AVERAGE MONTHLY GROSS WAGES AND SALARIES IN NATIONAL ECONOMY BY OWNERSHIP SECTORS IN 1st HALF OF 2016 (cont.)

| WYSZCZEGÓLNIENIE SPECIFICATION | Pracujący ^a stan w dniu 30 czerwca 2016 <i>Employed persons^a</i> <i>as of</i> <i>30 June 2016</i> | Przeciętne zatrudnienie ^a <i>Average</i> <i>paid employment^a</i> | Przeciętne miesięczne wynagrodzenie brutto <i>Average monthly</i> <i>gross wages and</i> <i>salaries</i> |
|--|--|---|--|
| Transport i gospodarka magazynowa | 100,0 | 100,0 | 100,0 |
| <i>Transportation and storage</i> | | | |
| sektor publiczny <i>public sector</i> | 41,0 | 40,9 | 108,7 |
| sektor prywatny <i>private sector</i> | 59,0 | 59,1 | 94,0 |
| Zakwaterowanie i gastronomia ^Δ | 100,0 | 100,0 | 100,0 |
| <i>Accommodation and catering^Δ</i> | | | |
| sektor publiczny <i>public sector</i> | 8,1 | 9,1 | 116,1 |
| sektor prywatny <i>private sector</i> | 91,9 | 90,9 | 98,4 |
| Informacja i komunikacja | 100,0 | 100,0 | 100,0 |
| <i>Information and communication</i> | | | |
| sektor publiczny <i>public sector</i> | 4,6 | 4,6 | 87,3 |
| sektor prywatny <i>private sector</i> | 95,4 | 95,4 | 100,6 |
| Działalność finansowa i ubezpieczeniowa | 100,0 | 100,0 | 100,0 |
| <i>Financial and insurance activities</i> | | | |
| sektor publiczny <i>public sector</i> | 17,8 | 18,5 | 105,7 |
| sektor prywatny <i>private sector</i> | 82,2 | 81,5 | 98,7 |
| Obsługa rynku nieruchomości ^Δ | 100,0 | 100,0 | 100,0 |
| <i>Real estate activities</i> | | | |
| sektor publiczny <i>public sector</i> | 27,9 | 28,0 | 101,0 |
| sektor prywatny <i>private sector</i> | 72,1 | 72,0 | 99,6 |
| Działalność profesjonalna, naukowa i techniczna | 100,0 | 100,0 | 100,0 |
| <i>Professional, scientific and technical activities</i> | | | |
| sektor publiczny <i>public sector</i> | 26,9 | 27,4 | 82,9 |
| sektor prywatny <i>private sector</i> | 73,1 | 72,6 | 106,5 |
| Administrowanie i działalność wspierająca ^Δ | 100,0 | 100,0 | 100,0 |
| <i>Administrative and support service activities</i> | | | |
| sektor publiczny <i>public sector</i> | 2,6 | 2,6 | 140,9 |
| sektor prywatny <i>private sector</i> | 97,4 | 97,4 | 98,9 |
| Administracja publiczna i obrona narodowa; obowiązkowe zabezpieczenia społeczne | 100,0 | 100,0 | 100,0 |
| <i>Public administration and defence; compulsory social security</i> | | | |
| sektor publiczny <i>public sector</i> | 99,9 | 99,9 | 100,0 |
| sektor prywatny <i>private sector</i> | 0,1 | 0,1 | 105,6 |
| Edukacja | 100,0 | 100,0 | 100,0 |
| <i>Education</i> | | | |
| sektor publiczny <i>public sector</i> | 89,8 | 90,1 | 102,8 |
| sektor prywatny <i>private sector</i> | 10,2 | 9,9 | 74,8 |
| Opieka zdrowotna i pomoc społeczna | 100,0 | 100,0 | 100,0 |
| <i>Human health and social work activities</i> | | | |
| sektor publiczny <i>public sector</i> | 80,9 | 81,5 | 101,8 |
| sektor prywatny <i>private sector</i> | 19,1 | 18,5 | 92,0 |

^a Bez podmiotów gospodarczych o liczbie pracujących do 9 osób – patrz uwaga na str. 8, pkt 3.

^a Excluding economic entities employing up to 9 persons – see note on page 11, item 3.

TABL. 7. PRACUJĄCY, PRZECIĘTNE ZATRUDNIENIE ORAZ PRZECIĘTNE MIESIĘCZNE WYNAGRODZENIE BRUTTO W SEKTORZE PRZEDSIĘBIORSTW WEDŁUG SEKTORÓW WŁASNOŚCI W I PÓŁROCZU 2016 R.
EMPLOYED PERSONS, AVERAGE PAID EMPLOYMENT AND AVERAGE MONTHLY GROSS WAGES AND SALARIES IN ENTERPRISE SECTOR BY OWNERSHIP SECTORS IN 1st HALF OF 2016

| WYSZCZEGÓLNIENIE SPECIFICATION | Pracujący ^a stan w dniu 30 czerwca 2016 <i>Employed persons^a as of 30 June 2016</i> | Przeciętne zatrudnienie ^a <i>Average paid employment^a</i> | Przeciętne miesięczne wynagrodzenie brutto w zł <i>Average monthly gross wages and salaries in zł</i> |
|---|--|---|---|
| | w tysiącach <i>in thousands</i> | | |
| SEKTOR PRZEDSIĘBIORSTW <i>ENTERPRISE SECTOR</i> | 6014,1 | 5733,5 | 4224,13 |
| sektor publiczny <i>public sector</i> | 647,4 | 629,2 | 4792,49 |
| sektor prywatny <i>private sector</i> | 5366,7 | 5104,3 | 4154,06 |
| w tym: <i>of which:</i> | | | |
| Przemysł | 2635,7 | 2560,2 | 4246,01 |
| <i>Industry</i> | | | |
| sektor publiczny <i>public sector</i> | 273,9 | 270,4 | 5382,91 |
| sektor prywatny <i>private sector</i> | 2361,9 | 2289,7 | 4111,74 |
| górnictwo i wydobywanie | 138,9 | 137,7 | 6076,37 |
| <i>mining and quarrying</i> | | | |
| sektor publiczny <i>public sector</i> | 85,6 | 85,3 | 6353,26 |
| sektor prywatny <i>private sector</i> | 53,2 | 52,3 | 5625,14 |
| przetwórstwo przemysłowe | 2254,7 | 2184,3 | 4009,21 |
| <i>manufacturing</i> | | | |
| sektor publiczny <i>public sector</i> | 51,2 | 50,2 | 5116,47 |
| sektor prywatny <i>private sector</i> | 2203,5 | 2134,1 | 3983,16 |
| wytwarzanie i zaopatrywanie w energię elektryczną, gaz, parę wodną i gorącą wodę ^Δ | 119,9 | 118,4 | 6728,55 |
| <i>electricity, gas, steam and air conditioning supply</i> | | | |
| sektor publiczny <i>public sector</i> | 54,5 | 53,8 | 5987,14 |
| sektor prywatny <i>private sector</i> | 65,5 | 64,7 | 7344,78 |
| dostawa wody; gospodarowanie ściekami i odpadami; rekultywacja ^Δ | 122,2 | 119,8 | 4006,26 |
| <i>water supply; sewerage, waste management and remediation activities</i> | | | |
| sektor publiczny <i>public sector</i> | 82,6 | 81,2 | 4127,77 |
| sektor prywatny <i>private sector</i> | 39,6 | 38,6 | 3750,60 |
| Budownictwo | 412,3 | 381,6 | 4170,72 |
| <i>Construction</i> | | | |
| sektor publiczny <i>public sector</i> | 9,4 | 9,0 | 4443,59 |
| sektor prywatny <i>private sector</i> | 403,0 | 372,6 | 4164,13 |
| Handel; naprawa pojazdów samochodowych ^Δ | 1250,9 | 1179,1 | 3911,07 |
| <i>Trade; repair of motor vehicles^Δ</i> | | | |
| sektor publiczny <i>public sector</i> | 3,6 | 3,5 | 4812,60 |
| sektor prywatny <i>private sector</i> | 1247,3 | 1175,6 | 3908,41 |

^a Bez podmiotów gospodarczych o liczbie pracujących do 9 osób – patrz uwaga na str. 8, pkt 3.

^a Excluding economic entities employing up to 9 persons – see note on page 11, item 3.

TABL. 7. PRACUJĄCY, PRZECIĘTNE ZATRUDNIENIE ORAZ PRZECIĘTNE MIESIĘCZNE WYNAGRODZENIE BRUTTO W SEKTORZE PRZEDSIĘBIORSTW WEDŁUG SEKTORÓW WŁASNOŚCI W I PÓŁROCZU 2016 R. (dok.)
EMPLOYED PERSONS, AVERAGE PAID EMPLOYMENT AND AVERAGE MONTHLY GROSS WAGES AND SALARIES IN ENTERPRISE SECTOR BY OWNERSHIP SECTORS IN 1st HALF OF 2016 (cont.)

| WYSZCZEGÓLNIENIE <i>SPECIFICATION</i> | Pracujący ^a stan w dniu 30 czerwca 2016 <i>Employed persons^a</i> <i>as of</i> <i>30 June 2016</i> | Przeciętne zatrudnienie ^a <i>Average</i> <i>paid employment^a</i> | Przeciętne miesięczne wynagrodzenie brutto w zł <i>Average monthly</i> <i>gross wages and</i> <i>salaries in zł</i> |
|--|--|---|---|
| | w tysiącach <i>in thousands</i> | | |
| Transport i gospodarka magazynowa | 528,2 | 508,3 | 3819,07 |
| <i>Transportation and storage</i> | | | |
| sektor publiczny <i>public sector</i> | 214,0 | 205,6 | 4148,11 |
| sektor prywatny <i>private sector</i> | 314,2 | 302,7 | 3595,58 |
| Zakwaterowanie i gastronomia ^Δ | 123,6 | 105,2 | 3041,88 |
| <i>Accommodation and catering^Δ</i> | | | |
| sektor publiczny <i>public sector</i> | 3,8 | 3,7 | 3572,11 |
| sektor prywatny <i>private sector</i> | 119,8 | 101,5 | 3022,46 |
| Informacja i komunikacja | 212,9 | 205,2 | 7605,74 |
| <i>Information and communication</i> | | | |
| sektor publiczny <i>public sector</i> | 8,7 | 8,4 | 6647,53 |
| sektor prywatny <i>private sector</i> | 204,2 | 196,8 | 7646,63 |
| Obsługa rynku nieruchomości ^Δ | 96,0 | 92,5 | 4447,07 |
| <i>Real estate activities</i> | | | |
| sektor publiczny <i>public sector</i> | 14,4 | 14,0 | 4302,77 |
| sektor prywatny <i>private sector</i> | 81,5 | 78,5 | 4472,87 |
| Działalność profesjonalna, naukowa i techniczna | 199,8 | 188,9 | 6413,41 |
| <i>Professional, scientific and technical activities</i> | | | |
| sektor publiczny <i>public sector</i> | 11,8 | 11,5 | 5080,12 |
| sektor prywatny <i>private sector</i> | 188,0 | 177,5 | 6499,69 |
| Administrowanie i działalność wspierająca ^Δ | 407,7 | 372,4 | 2980,26 |
| <i>Administrative and support service activities</i> | | | |
| sektor publiczny <i>public sector</i> | 6,2 | 5,6 | 4705,95 |
| sektor prywatny <i>private sector</i> | 401,5 | 366,8 | 2954,01 |

^a Bez podmiotów gospodarczych o liczbie pracujących do 9 osób – patrz uwaga na str. 8, pkt 3.

^a Excluding economic entities employing up to 9 persons – see note on page 11, item 3.

TABL. 8. STRUKTURA PRACUJĄCYCH, PRZECIĘTNEGO ZATRUDNIENIA ORAZ PRZECIĘTNEGO MIESIĘCZNEGO WYNAGRODZENIA BRUTTO W SEKTORZE PRZEDSIĘBIORSTW WEDŁUG SEKTORÓW WŁASNOŚCI W I PÓŁROCZU 2016 R.

STRUCTURE OF EMPLOYED PERSONS, OF AVERAGE PAID EMPLOYMENT AND OF AVERAGE MONTHLY GROSS WAGES AND SALARIES IN ENTERPRISE SECTOR BY OWNERSHIP SECTORS IN 1st HALF OF 2016

| WYSZCZEGÓLNIENIE <i>SPECIFICATION</i> | Pracujący ^a stan w dniu 30 czerwca 2016 <i>Employed persons^a as of 30 June 2016</i> | Przeciętne zatrudnienie ^a <i>Average paid employment^a</i> | Przeciętne miesięczne wynagrodzenie brutto <i>Average monthly gross wages and salaries</i> |
|---|--|---|--|
| SEKTOR PRZEDSIĘBIORSTW ENTERPRISE SECTOR | 100,0 | 100,0 | 100,0 |
| sektor publiczny <i>public sector</i> | 10,8 | 11,0 | 113,5 |
| sektor prywatny <i>private sector</i> | 89,2 | 89,0 | 98,3 |
| w tym: <i>of which:</i> | | | |
| Przemysł | 100,0 | 100,0 | 100,0 |
| <i>Industry</i> | | | |
| sektor publiczny <i>public sector</i> | 10,4 | 10,6 | 126,8 |
| sektor prywatny <i>private sector</i> | 89,6 | 89,4 | 96,8 |
| górnictwo i wydobywanie | 100,0 | 100,0 | 100,0 |
| <i>mining and quarrying</i> | | | |
| sektor publiczny <i>public sector</i> | 61,7 | 62,0 | 104,6 |
| sektor prywatny <i>private sector</i> | 38,3 | 38,0 | 92,6 |
| przetwórstwo przemysłowe | 100,0 | 100,0 | 100,0 |
| <i>manufacturing</i> | | | |
| sektor publiczny <i>public sector</i> | 2,3 | 2,3 | 127,6 |
| sektor prywatny <i>private sector</i> | 97,7 | 97,7 | 99,4 |
| wytwarzanie i zaopatrywanie w energię elektryczną, gaz, parę wodną i gorącą wodę ^Δ | 100,0 | 100,0 | 100,0 |
| <i>electricity, gas, steam and air conditioning supply</i> | | | |
| sektor publiczny <i>public sector</i> | 45,4 | 45,4 | 89,0 |
| sektor prywatny <i>private sector</i> | 54,6 | 54,6 | 109,2 |
| dostawa wody; gospodarowanie ściekami i odpadami; rekultywacja ^Δ | 100,0 | 100,0 | 100,0 |
| <i>water supply; sewerage, waste management and remediation activities</i> | | | |
| sektor publiczny <i>public sector</i> | 67,6 | 67,8 | 103,0 |
| sektor prywatny <i>private sector</i> | 32,4 | 32,2 | 93,6 |
| Budownictwo | 100,0 | 100,0 | 100,0 |
| <i>Construction</i> | | | |
| sektor publiczny <i>public sector</i> | 2,3 | 2,4 | 106,5 |
| sektor prywatny <i>private sector</i> | 97,7 | 97,6 | 99,8 |
| Handel; naprawa pojazdów samochodowych ^Δ | 100,0 | 100,0 | 100,0 |
| <i>Trade; repair of motor vehicles^Δ</i> | | | |
| sektor publiczny <i>public sector</i> | 0,3 | 0,3 | 123,1 |
| sektor prywatny <i>private sector</i> | 99,7 | 99,7 | 99,9 |

^a Bez podmiotów gospodarczych o liczbie pracujących do 9 osób – patrz uwaga na str. 8, pkt 3.

^a Excluding economic entities employing up to 9 persons – see note on page 11, item 3.

TABL. 8. STRUKTURA PRACUJĄCYCH, PRZECIĘTNEGO ZATRUDNIENIA ORAZ PRZECIĘTNEGO MIESIĘCZNEGO WYNAGRODZENIA BRUTTO W SEKTORZE PRZEDSIĘBIORSTW WEDŁUG SEKTORÓW WŁASNOŚCI W I PÓŁROCZU 2016 R. (dok.)

STRUCTURE OF EMPLOYED PERSONS, OF AVERAGE PAID EMPLOYMENT AND OF AVERAGE MONTHLY GROSS WAGES AND SALARIES IN ENTERPRISE SECTOR BY OWNERSHIP SECTORS IN 1st HALF OF 2016 (cont.)

| WYSZCZEGÓLNIENIE <i>SPECIFICATION</i> | Pracujący ^a stan w dniu 30 czerwca 2016 <i>Employed persons ^a as of 30 June 2016</i> | Przeciętne zatrudnienie ^a <i>Average paid employment ^a</i> | Przeciętne miesięczne wynagrodzenie brutto <i>Average monthly gross wages and salaries</i> |
|--|---|--|--|
| Transport i gospodarka magazynowa <i>Transportation and storage</i> | 100,0 | 100,0 | 100,0 |
| sektor publiczny <i>public sector</i> | 40,5 | 40,4 | 108,6 |
| sektor prywatny <i>private sector</i> | 59,5 | 59,6 | 94,1 |
| Zakwaterowanie i gastronomia ^Δ | 100,0 | 100,0 | 100,0 |
| <i>Accommodation and catering^Δ</i> | | | |
| sektor publiczny <i>public sector</i> | 3,1 | 3,5 | 117,4 |
| sektor prywatny <i>private sector</i> | 96,9 | 96,5 | 99,4 |
| Informacja i komunikacja | 100,0 | 100,0 | 100,0 |
| <i>Information and communication</i> | | | |
| sektor publiczny <i>public sector</i> | 4,1 | 4,1 | 87,4 |
| sektor prywatny <i>private sector</i> | 95,9 | 95,9 | 100,5 |
| Obsługa rynku nieruchomości ^Δ | 100,0 | 100,0 | 100,0 |
| <i>Real estate activities</i> | | | |
| sektor publiczny <i>public sector</i> | 15,0 | 15,2 | 96,8 |
| sektor prywatny <i>private sector</i> | 85,0 | 84,8 | 100,6 |
| Działalność profesjonalna, naukowa i techniczna | 100,0 | 100,0 | 100,0 |
| <i>Professional, scientific and technical activities</i> | | | |
| sektor publiczny <i>public sector</i> | 5,9 | 6,1 | 79,2 |
| sektor prywatny <i>private sector</i> | 94,1 | 93,9 | 101,3 |
| Administrowanie i działalność wspierająca ^Δ | 100,0 | 100,0 | 100,0 |
| <i>Administrative and support service activities</i> | | | |
| sektor publiczny <i>public sector</i> | 1,5 | 1,5 | 157,9 |
| sektor prywatny <i>private sector</i> | 98,5 | 98,5 | 99,1 |

^a Bez podmiotów gospodarczych o liczbie pracujących do 9 osób – patrz uwaga na str. 8, pkt 3.

^a Excluding economic entities employing up to 9 persons – see note on page 11, item 3.

TABL. 9. PRACUJĄCY^a WEDŁUG SEKCJI GOSPODARKI NARODOWEJ
Stan w dniu 30 czerwca 2016 r.
EMPLOYED PERSONS^a BY SECTIONS OF NATIONAL ECONOMY
As of 30 June 2016

| WYSZCZEGÓLNIENIE <i>SPECIFICATION</i> | Ogółem w tys. <i>Total in thous.</i> | 30 VI 2015=100 | 31 III 2016=100 |
|--|--|----------------|-----------------|
| OGÓŁEM TOTAL | 8865,7 | 102,6 | 100,4 |
| w tym: <i>of which:</i> | | | |
| SEKTOR PRZEDSIĘBIORSTW <i>ENTERPRISE SECTOR</i> | 6014,1 | 103,4 | 100,7 |
| Rolnictwo, leśnictwo, łowiectwo i rybactwo <i>Agriculture, forestry and fishing</i> | 86,5 | 103,2 | 100,0 |
| Przemysł <i>Industry</i> | 2651,2 | 102,6 | 100,5 |
| górnictwo i wydobywanie <i>mining and quarrying</i> | 138,9 | 92,5 | 97,6 |
| przetwórstwo przemysłowe <i>manufacturing</i> | 2255,4 | 103,7 | 100,7 |
| wytwarzanie i zaopatrywanie w energię elektryczną, gaz, parę wodną i gorącą wodę ^Δ <i>electricity, gas, steam and air conditioning supply</i> | 120,2 | 96,7 | 99,3 |
| dostawa wody; gospodarowanie ściekami i odpadami; rekultywacja ^Δ <i>water supply; sewerage, waste management and remediation activities</i> | 136,7 | 101,8 | 100,7 |
| Budownictwo <i>Construction</i> | 414,1 | 99,3 | 100,8 |
| Handel; naprawa pojazdów samochodowych ^Δ <i>Trade; repair of motor vehicles^Δ</i> | 1251,0 | 103,0 | 100,6 |
| Transport i gospodarka magazynowa <i>Transportation and storage</i> | 532,1 | 103,7 | 100,7 |
| Zakwaterowanie i gastronomia ^Δ <i>Accommodation and catering^Δ</i> | 130,4 | 103,6 | 101,1 |
| Informacja i komunikacja <i>Information and communication</i> | 214,4 | 111,0 | 101,0 |
| Działalność finansowa i ubezpieczeniowa <i>Financial and insurance activities</i> | 272,7 | 97,7 | 99,5 |
| Obsługa rynku nieruchomości ^Δ <i>Real estate activities</i> | 113,1 | 98,2 | 100,0 |
| Działalność profesjonalna, naukowa i techniczna <i>Professional, scientific and technical activities</i> | 270,6 | 103,3 | 100,5 |
| Administrowanie i działalność wspierająca ^Δ <i>Administrative and support service activities</i> | 412,5 | 110,0 | 101,5 |
| Administracja publiczna i obrona narodowa; obowiązkowe zabezpieczenia społeczne <i>Public administration and defence; compulsory social security</i> | 648,7 | 100,4 | 101,2 |
| Edukacja <i>Education</i> | 1072,1 | 101,7 | 98,9 |
| Opieka zdrowotna i pomoc społeczna <i>Human health and social work activities</i> | 657,0 | 103,0 | 100,2 |

^a Bez podmiotów gospodarczych o liczbie pracujących do 9 osób – patrz uwaga na str. 8 pkt 3.

^a Excluding economic entities employing up to 9 persons – see note on page 11, item 3.

**TABL. 10. PRZECIĘTNE ZATRUDNIENIE WEDŁUG SEKCJI GOSPODARKI NARODOWEJ
ORAZ FORM FINANSOWANIA W I PÓLROCZU 2016 R.¹**
*AVERAGE PAID EMPLOYMENT BY SECTIONS OF NATIONAL ECONOMY AND BY FINANCING FORM
IN 1st HALF OF 2016¹*

| WYSZCZEGÓLNIENIE <i>SPECIFICATION</i> a – w tysiącach <i>in thousands</i> b – I półr. (1st half) 2015=100 | Ogółem <i>Total</i> | Formy finansowania <i>Financing form</i> | |
|--|------------------------|--|---|
| | | jednostki samofinansujące <i>self-financing units</i> | jednostki sfery budżetowej <i>budgetary sphere units</i> |
| OGÓŁEM | 8443,9 | 6875,5 | 1568,4 |
| TOTAL | 102,3 | 102,6 | 100,7 |
| w tym: <i>of which:</i> | | | |
| SEKTOR PRZEDSIĘBIORSTW | 5733,5 | 5733,5 | – |
| <i>ENTERPRISE SECTOR</i> | 102,9 | 102,9 | – |
| Rolnictwo, leśnictwo, łowiectwo i rybactwo | 74,0 | 73,7 | 0,3 |
| <i>Agriculture, forestry and fishing</i> | 104,5 | 104,5 | 96,2 |
| Przemysł | 2574,9 | 2560,3 | 14,6 |
| <i>Industry</i> | 102,1 | 102,1 | 98,0 |
| górnictwo i wydobywanie | 137,7 | 137,7 | – |
| <i>mining and quarrying</i> | 92,0 | 92,0 | – |
| przetwórstwo przemysłowe | 2184,9 | 2184,5 | 0,4 |
| <i>manufacturing</i> | 103,2 | 103,2 | 110,7 |
| wytwarzanie i zaopatrywanie w energię elektryczną, gaz, parę wodną i gorącą wodę ^Δ | 118,7 | 118,4 | 0,2 |
| <i>electricity, gas, steam and air conditioning supply</i> | 95,5 | 95,5 | 109,1 |
| dostawa wody; gospodarowanie ściekami i odpadami; rekultywacja ^Δ | 133,7 | 119,8 | 14,0 |
| <i>water supply; sewerage, waste management and remediation activities</i> | 101,7 | 102,3 | 97,5 |
| Budownictwo | 383,4 | 382,4 | 1,0 |
| <i>Construction</i> | 100,0 | 100,0 | 95,3 |
| Handel; naprawa pojazdów samochodowych ^Δ | 1179,2 | 1179,1 | x |
| <i>Trade; repair of motor vehicles^Δ</i> | 102,6 | 102,6 | x |
| Transport i gospodarka magazynowa | 512,0 | 508,3 | 3,7 |
| <i>Transportation and storage</i> | 102,8 | 102,8 | 99,0 |
| Zakwaterowanie i gastronomia ^Δ | 111,6 | 105,5 | 6,1 |
| <i>Accommodation and catering^Δ</i> | 102,4 | 102,7 | 97,4 |
| Informacja i komunikacja | 206,6 | 205,9 | x |
| <i>Information and communication</i> | 110,1 | 110,2 | x |
| Działalność finansowa i ubezpieczeniowa | 242,6 | 242,5 | x |
| <i>Financial and insurance activities</i> | 97,9 | 97,9 | x |
| Obsługa rynku nieruchomości ^Δ | 109,0 | 94,9 | 14,1 |
| <i>Real estate activities</i> | 98,7 | 98,8 | 98,0 |
| Działalność profesjonalna, naukowa i techniczna | 257,3 | 243,5 | 13,7 |
| <i>Professional, scientific and technical activities</i> | 101,6 | 101,8 | 98,9 |
| Administrowanie i działalność wspierająca ^Δ | 376,8 | 372,6 | x |
| <i>Administrative and support service activities</i> | 110,8 | 110,8 | x |
| Administracja publiczna i obrona narodowa; obowiązkowe zabezpieczenia społeczne | 616,4 | 65,3 | 551,1 |
| <i>Public administration and defence; compulsory social security</i> | 100,0 | 98,9 | 100,2 |
| Edukacja | 1040,2 | 254,2 | 786,0 |
| <i>Education</i> | 101,6 | 103,6 | 101,0 |
| Opieka zdrowotna i pomoc społeczna | 628,3 | 478,2 | 150,1 |
| <i>Human health and social work activities</i> | 102,3 | 102,3 | 102,4 |

¹ Bez podmiotów gospodarczych o liczbie pracujących do 9 osób – patrz uwaga na str. 8, pkt 3.

¹ Excluding economic entities employing up to 9 persons – see note on page 11, item 3.

TABL. 11. CZAS PRZEPRACOWANY 1 ZATRUDNIONEGO^a WEDŁUG SEKCJI GOSPODARKI NARODOWEJ W I PÓŁROCZU 2016 R.
TIME WORKED PER 1 EMPLOYEE^a BY SECTIONS OF NATIONAL ECONOMY IN 1st HALF OF 2016

| WYSZCZEGÓLNIENIE <i>SPECIFICATION</i> | Czas przepracowany w godzinach <i>Time worked in hours</i> | I półrocze <i>1st half</i> 2015=100 |
|--|---|---|
| OGÓŁEM TOTAL | 863 | 101,0 |
| w tym: <i>of which:</i> | | |
| SEKTOR PRZEDSIĘBIORSTW <i>ENTERPRISE SECTOR</i> | 892 | 100,7 |
| Przemysł <i>Industry</i> | 896 | 101,3 |
| górnictwo i wydobywanie <i>mining and quarrying</i> | 900 | 105,7 |
| przetwórstwo przemysłowe <i>manufacturing</i> | 897 | 101,0 |
| wytwarzanie i zaopatrywanie w energię elektryczną, gaz, parę wodną i gorącą wodę ^Δ <i>electricity, gas, steam and air conditioning supply</i> | 869 | 100,1 |
| dostawa wody; gospodarowanie ściekami i odpadami; rekultywacja ^Δ <i>water supply; sewerage, waste management and remediation activities</i> | 888 | 101,0 |
| Budownictwo <i>Construction</i> | 884 | 99,4 |
| Handel; naprawa pojazdów samochodowych ^Δ <i>Trade; repair of motor vehicles^Δ</i> | 882 | 100,3 |
| Transport i gospodarka magazynowa <i>Transportation and storage</i> | 900 | 100,6 |
| Zakwaterowanie i gastronomia ^Δ <i>Accommodation and catering^Δ</i> | 909 | 100,4 |
| Informacja i komunikacja <i>Information and communication</i> | 906 | 100,9 |
| Działalność finansowa i ubezpieczeniowa <i>Financial and insurance activities</i> | 896 | 102,3 |
| Obsługa rynku nieruchomości ^Δ <i>Real estate activities</i> | 874 | 100,8 |
| Działalność profesjonalna, naukowa i techniczna <i>Professional, scientific and technical activities</i> | 886 | 101,0 |
| Administrowanie i działalność wspierająca ^Δ <i>Administrative and support service activities</i> | 891 | 99,6 |
| Administracja publiczna i obrona narodowa; obowiązkowe zabezpieczenia społeczne <i>Public administration and defence; compulsory social security</i> | 876 | 101,0 |
| Edukacja <i>Education</i> | 682 | 101,4 |
| Opieka zdrowotna i pomoc społeczna <i>Human health and social work activities</i> | 867 | 101,6 |

^a Bez podmiotów gospodarczych o liczbie pracujących do 9 osób – patrz uwaga na str. 8, pkt 3.
^a Excluding economic entities employing up to 9 persons – see note on page 11, item 3.

**TABL. 12. PRZECIĘTNE MIESIĘCZNE WYNAGRODZENIE BRUTTO WEDŁUG SEKCJI
GOSPODARKI NARODOWEJ ORAZ FORM FINANSOWANIA W I PÓLROCZU 2016 R.
AVERAGE MONTHLY GROSS WAGES AND SALARIES BY SECTIONS OF NATIONAL ECONOMY
AND BY FINANCING FORM IN 1st HALF OF 2016**

| WYSZCZEGÓLNIENIE <i>SPECIFICATION</i> a – w złotych <i>in zloty</i> b – I półr. (1st half) 2015=100 | Ogółem <i>Total</i> | Formy finansowania <i>Financing form</i> | |
|--|------------------------|--|---|
| | | jednostki samofinansujące <i>self-financing units</i> | jednostki sfery budżetowej <i>budgetary sphere units</i> |
| O G Ó Ł E M | 4096,17 | 4328,77 | 4492,56 |
| TOTAL | 103,6 | 103,8 | 102,6 |
| w tym: <i>of which:</i> | | | |
| SEKTOR PRZEDSIĘBIORSTW | 4224,13 | 4224,13 | – |
| <i>ENTERPRISE SECTOR</i> | 104,0 | 104,0 | – |
| Rolnictwo, leśnictwo, łowiectwo i rybactwo | 4525,00 | 4522,60 | 5224,51 |
| <i>Agriculture, forestry and fishing</i> | 102,3 | 102,2 | 107,3 |
| Przemysł | 4243,13 | 4245,92 | 3755,21 |
| <i>Industry</i> | 103,1 | 103,1 | 103,7 |
| górnictwo i wydobywanie | 6076,37 | 6076,37 | – |
| <i>mining and quarrying</i> | 95,2 | 95,2 | – |
| przetwórstwo przemysłowe | 4008,99 | 4009,11 | 3359,46 |
| <i>manufacturing</i> | 104,4 | 104,4 | 102,3 |
| wytwarzanie i zaopatrywanie w energię elektryczną, gaz, parę wodną i gorącą wodę ^Δ | 6722,51 | 6728,55 | 3727,96 |
| <i>electricity, gas, steam and air conditioning supply</i> | 105,6 | 105,6 | 101,6 |
| dostawa wody; gospodarowanie ściekami i odpadami; rekultywacja ^Δ | 3981,33 | 4006,26 | 3767,41 |
| <i>water supply; sewerage, waste management and remediation activities</i> | 103,6 | 103,6 | 103,8 |
| Budownictwo | 4169,37 | 4167,66 | 4851,25 |
| <i>Construction</i> | 105,0 | 105,0 | 104,1 |
| Handel; naprawa pojazdów samochodowych ^Δ | 3911,10 | 3911,07 | x |
| <i>Trade; repair of motor vehicles^Δ</i> | 105,3 | 105,3 | x |
| Transport i gospodarka magazynowa | 3825,99 | 3819,07 | 4768,98 |
| <i>Transportation and storage</i> | 103,2 | 103,2 | 103,6 |
| Zakwaterowanie i gastronomia ^Δ | 3071,86 | 3041,34 | 3595,90 |
| <i>Accommodation and catering^Δ</i> | 106,0 | 106,3 | 102,6 |
| Informacja i komunikacja | 7596,12 | 7601,29 | x |
| <i>Information and communication</i> | 104,2 | 104,2 | x |
| Działalność finansowa i ubezpieczeniowa | 7174,74 | 7175,22 | x |
| <i>Financial and insurance activities</i> | 101,4 | 101,4 | x |
| Obsługa rynku nieruchomości ^Δ | 4489,87 | 4500,46 | 4418,62 |
| <i>Real estate activities</i> | 104,6 | 104,5 | 104,9 |
| Działalność profesjonalna, naukowa i techniczna | 6164,81 | 6244,04 | 4759,06 |
| <i>Professional, scientific and technical activities</i> | 105,0 | 105,0 | 103,7 |
| Administrowanie i działalność wspierająca ^Δ | 2989,04 | 2982,69 | x |
| <i>Administrative and support service activities</i> | 104,2 | 104,2 | x |
| Administracja publiczna i obrona narodowa; obowiązkowe zabezpieczenia społeczne | 5118,75 | 4454,56 | 5197,49 |
| <i>Public administration and defence; compulsory social security</i> | 104,1 | 104,8 | 104,0 |
| Edukacja | 4345,72 | 4742,98 | 4217,27 |
| <i>Education</i> | 101,7 | 103,1 | 101,2 |
| Opieka zdrowotna i pomoc społeczna | 3765,70 | 3824,86 | 3577,27 |
| <i>Human health and social work activities</i> | 104,8 | 105,3 | 103,4 |

**TABL. 13. WSKAŹNIK WYNAGRODZENIA REALNEGO BRUTTO
WEDŁUG FORM FINANSOWANIA W I PÓLROCZU 2016 R.
AVERAGE MONTHLY GROSS REAL WAGES AND SALARIES BY FINANCING FORM IN 1st HALF OF 2016**

| WYSZCZEGÓLNIENIE <i>SPECIFICATION</i> | Ogółem <i>Total</i> | Formy finansowania <i>Financing form</i> | |
|--|------------------------|--|---|
| | | jednostki samofinansujące <i>self-financing units</i> | jednostki sfery budżetowej <i>budgetary sphere units</i> |
| I półr. (1st half) 2015=100 | | | |
| OGÓŁEM | 104,6 | 104,8 | 103,6 |
| TOTAL | | | |
| w tym: <i>of which:</i> | | | |
| SEKTOR PRZEDSIĘBIORSTW | 105,1 | 105,1 | – |
| <i>ENTERPRISE SECTOR</i> | | | |
| Rolnictwo, leśnictwo, łowiectwo i rybactwo | 103,3 | 103,2 | 108,4 |
| <i>Agriculture, forestry and fishing</i> | | | |
| Przemysł | 104,1 | 104,1 | 104,7 |
| <i>Industry</i> | | | |
| górnictwo i wydobywanie | 96,2 | 96,2 | – |
| <i>mining and quarrying</i> | | | |
| przetwórstwo przemysłowe | 105,5 | 105,5 | 103,3 |
| <i>manufacturing</i> | | | |
| wytwarzanie i zaopatrywanie w energię elektryczną, gaz, parę wodną i gorącą wodę ^Δ | 106,7 | 106,7 | 102,6 |
| <i>electricity, gas, steam and air conditioning supply</i> | | | |
| dostawa wody; gospodarowanie ściekami i odpadami; rekultywacja ^Δ | 104,6 | 104,6 | 104,8 |
| <i>water supply; sewerage, waste management and remediation activities</i> | | | |
| Budownictwo | 106,1 | 106,1 | 105,2 |
| <i>Construction</i> | | | |
| Handel; naprawa pojazdów samochodowych ^Δ | 106,4 | 106,4 | x |
| <i>Trade; repair of motor vehicles^Δ</i> | | | |
| Transport i gospodarka magazynowa | 104,2 | 104,2 | 104,6 |
| <i>Transportation and storage</i> | | | |
| Zakwaterowanie i gastronomia ^Δ | 107,1 | 107,4 | 103,6 |
| <i>Accommodation and catering^Δ</i> | | | |
| Informacja i komunikacja | 105,3 | 105,3 | x |
| <i>Information and communication</i> | | | |
| Działalność finansowa i ubezpieczeniowa | 102,4 | 102,4 | x |
| <i>Financial and insurance activities</i> | | | |
| Obsługa rynku nieruchomości ^Δ | 105,7 | 105,6 | 106,0 |
| <i>Real estate activities</i> | | | |
| Działalność profesjonalna, naukowa i techniczna | 106,1 | 106,1 | 104,7 |
| <i>Professional, scientific and technical activities</i> | | | |
| Administrowanie i działalność wspierająca ^Δ | 105,3 | 105,3 | x |
| <i>Administrative and support service activities</i> | | | |
| Administracja publiczna i obrona narodowa; obowiązkowe zabezpieczenia społeczne | 105,2 | 105,9 | 105,1 |
| <i>Public administration and defence; compulsory social security</i> | | | |
| Edukacja | 102,7 | 104,1 | 102,2 |
| <i>Education</i> | | | |
| Opieka zdrowotna i pomoc społeczna | 105,9 | 106,4 | 104,4 |
| <i>Human health and social work activities</i> | | | |

TABL. 14. PRZECIĘTNE MIESIĘCZNE WYNAGRODZENIE BRUTTO BEZ WYPŁAT NAGRÓD ROCZNYCH¹ WEDŁUG SEKCJI GOSPODARKI NARODOWEJ ORAZ FORM FINANSOWANIA W I PÓŁROCZU 2016 R.
AVERAGE MONTHLY GROSS WAGES AND SALARIES EXCLUDING ANNUAL BONUSES¹ BY SECTIONS OF NATIONAL ECONOMY AND BY FINANCING FORM IN 1st HALF OF 2016

| WYSZCZEGÓLNIENIE SPECIFICATION a – w złotych <i>in zloty</i> b – I półr. (1st half) 2015=100 | Ogółem <i>Total</i> | Formy finansowania <i>Financing form</i> | |
|---|------------------------|--|---|
| | | jednostki samofinansujące <i>self-financing units</i> | jednostki sfery budżetowej <i>budgetary sphere units</i> |
| OGÓŁEM | 4001,64 | 4327,71 | 3907,31 |
| TOTAL | 103,7 | 103,8 | 102,7 |
| w tym: <i>of which:</i> | | | |
| SEKTOR PRZEDSIĘBIORSTW | 4223,14 | 4223,14 | – |
| ENTERPRISE SECTOR | 104,1 | 104,1 | – |
| Rolnictwo, leśnictwo, łowiectwo i rybactwo | 4522,14 | 4521,77 | 4627,73 |
| Agriculture, forestry and fishing | 102,3 | 102,3 | 109,8 |
| Przemysł | 4239,02 | 4244,45 | 3287,56 |
| Industry | 103,1 | 103,1 | 104,0 |
| górnictwo i wydobywanie | 6076,37 | 6076,37 | – |
| mining and quarrying | 95,2 | 95,2 | – |
| przetwórstwo przemysłowe | 4008,01 | 4008,21 | 2960,35 |
| manufacturing | 104,4 | 104,4 | 102,8 |
| wytwarzanie i zaopatrywanie w energię elektryczną, gaz, parę wodną i gorącą wodę ^Δ | 6718,33 | 6725,30 | 3265,13 |
| electricity, gas, steam and air conditioning supply | 105,6 | 105,6 | 102,0 |
| dostawa wody; gospodarowanie ściekami i odpadami; rekultywacja ^Δ | 3921,79 | 3994,53 | 3297,65 |
| water supply; sewerage, waste management and remediation activities | 103,7 | 103,6 | 104,1 |
| Budownictwo | 4167,40 | 4167,33 | 4197,07 |
| Construction | 105,0 | 105,0 | 103,5 |
| Handel; naprawa pojazdów samochodowych ^Δ | 3910,77 | 3910,77 | x |
| Trade; repair of motor vehicles ^Δ | 105,3 | 105,3 | x |
| Transport i gospodarka magazynowa | 3819,98 | 3817,57 | 4147,58 |
| Transportation and storage | 103,3 | 103,3 | 103,7 |
| Zakwaterowanie i gastronomia ^Δ | 3043,57 | 3039,17 | 3119,09 |
| Accommodation and catering ^Δ | 106,1 | 106,3 | 102,7 |
| Informacja i komunikacja | 7592,40 | 7600,08 | x |
| Information and communication | 104,2 | 104,2 | x |
| Działalność finansowa i ubezpieczeniowa | 7173,36 | 7174,12 | x |
| Financial and insurance activities | 101,4 | 101,4 | x |
| Obsługa rynku nieruchomości ^Δ | 4416,77 | 4499,81 | 3857,66 |
| Real estate activities | 104,6 | 104,6 | 105,0 |
| Działalność profesjonalna, naukowa i techniczna | 6130,24 | 6240,26 | 4178,37 |
| Professional, scientific and technical activities | 105,0 | 105,0 | 103,7 |
| Administrowanie i działalność wspierająca ^Δ | 2983,93 | 2982,40 | x |
| Administrative and support service activities | 104,2 | 104,2 | x |
| Administracja publiczna i obrona narodowa; obowiązkowe zabezpieczenia społeczne | 4526,66 | 4454,56 | 4535,20 |
| Public administration and defence; compulsory social security | 104,4 | 104,8 | 104,4 |
| Edukacja | 3921,13 | 4742,90 | 3655,43 |
| Education | 101,8 | 103,1 | 101,1 |
| Opieka zdrowotna i pomoc społeczna | 3654,36 | 3824,11 | 3113,64 |
| Human health and social work activities | 105,0 | 105,3 | 103,8 |

¹ Z tytułu udziału w zysku do podziału i w nadwyżce bilansowej w spółdzielniach oraz dodatkowe wynagrodzenia roczne dla pracowników jednostek sfery budżetowej.

¹ From profit and balance surplus in cooperatives as well as annual extra wages and salaries for employees of budgetary sphere entities.

**TABL. 15. PRZECIĘTNE MIESIĘCZNE WYNAGRODZENIE W GOSPODARCE NARODOWEJ
WEDŁUG REGIONÓW I WOJEWÓDZTW W II KWARTALE 2016 R.^a**
*AVERAGE MONTHLY WAGES AND SALARIES IN NATIONAL ECONOMY BY REGIONS AND VOIVODSHIPS
IN II QUARTER OF 2016^a*

| REGIONY REGIONS WOJEWÓDZTWA VOIVODSHIPS | Przeciętne miesięczne wynagrodzenia brutto w zł <i>Average monthly gross wages and salaries in zł</i> | |
|--|--|--|
| | ogółem <i>total</i> | w tym bez wypłat nagród rocznych ^b <i>of which excluding annual bonuses^b</i> |
| Region Centralny | 4938,99 | 4937,56 |
| Łódzkie | 3849,88 | 3847,05 |
| Mazowieckie | 5215,26 | 5214,18 |
| Region Południowy | 4166,88 | 4164,67 |
| Małopolskie | 4083,58 | 4081,87 |
| Śląskie | 4222,45 | 4219,91 |
| Region Wschodni | 3669,48 | 3666,13 |
| Lubelskie | 3705,92 | 3701,50 |
| Podkarpackie | 3617,17 | 3614,86 |
| Podlaskie | 3726,28 | 3720,91 |
| Świętokrzyskie | 3652,15 | 3650,57 |
| Region Północno-zachodni | 3915,11 | 3913,82 |
| Lubuskie | 3707,76 | 3706,56 |
| Wielkopolskie | 3949,64 | 3948,29 |
| Zachodniopomorskie | 3937,22 | 3936,04 |
| Region Południowo-zachodni | 4204,95 | 4203,36 |
| Dolnośląskie | 4286,44 | 4284,90 |
| Opolskie | 3860,85 | 3859,05 |
| Region Północny | 3937,22 | 3935,82 |
| Kujawsko-pomorskie | 3656,11 | 3654,21 |
| Pomorskie | 4333,06 | 4332,09 |
| Warmińsko-mazurskie | 3612,00 | 3610,59 |

^a Bez podmiotów gospodarczych o liczbie pracujących do 9 osób – patrz uwaga na str. 8, pkt 3. ^b Z tytułu udziału w zysku do podziału i w nadwyżce bilansowej w spółdzielniach oraz dodatkowe wynagrodzenia roczne dla pracowników jednostek sfery budżetowej.

^a Excluding economic entities employing up to 9 persons – see note on page 11 item 3. ^b From profit and balance surplus in cooperatives as well as annual extra wages and salaries for employees of budgetary sphere entities.

**TABL. 16. PRZECIĘTNE MIESIĘCZNE WYNAGRODZENIE W GOSPODARCE NARODOWEJ
WEDŁUG REGIONÓW I WOJEWÓDZTW W I PÓŁROCZU 2016 R.^a**
*AVERAGE MONTHLY WAGES AND SALARIES IN NATIONAL ECONOMY BY REGIONS AND VOIVODSHIPS
IN 1st HALF OF 2016^a*

| REGIONY REGIONS WOJEWÓDZTWA VOIVODSHIPS | Przeciętne miesięczne wynagrodzenia brutto w zł <i>Average monthly gross wages and salaries in zł</i> | |
|--|--|--|
| | ogółem <i>total</i> | w tym bez wypłat nagród rocznych ^b <i>of which excluding annual bonuses^b</i> |
| Region Centralny | 5052,21 | 4960,04 |
| Łódzkie | 3970,18 | 3854,14 |
| Mazowieckie | 5325,58 | 5239,44 |
| Region Południowy | 4255,59 | 4152,57 |
| Małopolskie | 4177,95 | 4070,30 |
| Śląskie | 4307,38 | 4207,45 |
| Region Wschodni | 3821,01 | 3670,48 |
| Lubelskie | 3920,72 | 3765,79 |
| Podkarpackie | 3740,05 | 3601,95 |
| Podlaskie | 3846,51 | 3679,10 |
| Świętokrzyskie | 3777,29 | 3626,77 |
| Region Północno-zachodni | 3965,42 | 3861,58 |
| Lubuskie | 3787,68 | 3651,69 |
| Wielkopolskie | 3974,18 | 3890,32 |
| Zachodniopomorskie | 4052,21 | 3904,46 |
| Region Południowo-zachodni | 4294,49 | 4185,45 |
| Dolnośląskie | 4365,07 | 4266,30 |
| Opolskie | 3996,21 | 3843,75 |
| Region Północny | 4026,20 | 3898,97 |
| Kujawsko-pomorskie | 3743,10 | 3619,03 |
| Pomorskie | 4412,04 | 4293,31 |
| Warmińsko-mazurskie | 3726,64 | 3577,21 |

^a Bez podmiotów gospodarczych o liczbie pracujących do 9 osób – patrz uwaga na str. 8, pkt 3. ^b Z tytułu udziału w zysku do podziału i w nadwyżce bilansowej w spółdzielniach oraz dodatkowe wynagrodzenia roczne dla pracowników jednostek sfery budżetowej.

^a Excluding economic entities employing up to 9 persons – see note on page 11 item 3. ^b From profit and balance surplus in cooperatives as well as annual extra wages and salaries for employees of budgetary sphere entities.

**TABL. 17. WYNAGRODZENIA WEDŁUG SEKCJI GOSPODARKI NARODOWEJ
W I PÓŁROCZU 2016 R.
WAGES AND SALARIES BY SECTIONS OF NATIONAL ECONOMY IN 1st HALF OF 2016**

| WYSZCZEGÓLNIENIE SPECIFICATION a – w mln złotych <i>in mln zloty</i> b – I półr. (1st half) 2015=100 | Wynagrodzenia brutto <i>Gross wages and salaries</i> | |
|---|---|--|
| | ogółem <i>total</i> | w tym bez wypłat nagród rocznych ¹ <i>of which excluding annual bonuses¹</i> |
| OGÓŁEM | 220851,1 | 215300,0 |
| TOTAL | 105,9 | 106,0 |
| w tym: <i>of which:</i> | | |
| SEKTOR PRZEDSIĘBIORSTW | 145314,1 | 145280,1 |
| <i>ENTERPRISE SECTOR</i> | 107,1 | 107,1 |
| Rolnictwo, leśnictwo, łowiectwo i rybactwo | 2008,5 | 2007,2 |
| <i>Agriculture, forestry and fishing</i> | 106,8 | 106,9 |
| Przemysł | 65554,4 | 65490,8 |
| <i>Industry</i> | 105,3 | 105,3 |
| górnictwo i wydobywanie | 5018,7 | 5018,7 |
| <i>mining and quarrying</i> | 87,7 | 87,7 |
| przetwórstwo przemysłowe | 52555,1 | 52542,2 |
| <i>manufacturing</i> | 107,8 | 107,8 |
| wytwarzanie i zaopatrywanie w energię elektryczną, gaz, parę wodną i gorącą wodę ^Δ | 4786,6 | 4783,6 |
| <i>electricity, gas, steam and air conditioning supply</i> | 100,8 | 100,8 |
| dostawa wody; gospodarowanie ściekami i odpadami; rekultywacja ^Δ | 3194,0 | 3146,3 |
| <i>water supply; sewerage, waste management and remediation activities</i> | 105,4 | 105,5 |
| Budownictwo | 9590,5 | 9586,0 |
| <i>Construction</i> | 105,0 | 105,0 |
| Handel; naprawa pojazdów samochodowych ^Δ | 27671,5 | 27669,2 |
| <i>Trade; repair of motor vehicles^Δ</i> | 108,0 | 108,0 |
| Transport i gospodarka magazynowa | 11754,1 | 11735,6 |
| <i>Transportation and storage</i> | 106,1 | 106,2 |
| Zakwaterowanie i gastronomia ^Δ | 2057,5 | 2038,6 |
| <i>Accommodation and catering^Δ</i> | 108,6 | 108,6 |
| Informacja i komunikacja | 9416,8 | 9412,2 |
| <i>Information and communication</i> | 114,8 | 114,8 |
| Działalność finansowa i ubezpieczeniowa | 10442,3 | 10440,3 |
| <i>Financial and insurance activities</i> | 99,3 | 99,3 |
| Obsługa rynku nieruchomości ^Δ | 2936,9 | 2889,1 |
| <i>Real estate activities</i> | 103,2 | 103,3 |
| Działalność profesjonalna, naukowa i techniczna | 9516,3 | 9462,9 |
| <i>Professional, scientific and technical activities</i> | 106,7 | 106,7 |
| Administrowanie i działalność wspierająca ^Δ | 6757,7 | 6746,1 |
| <i>Administrative and support service activities</i> | 115,5 | 115,5 |
| Administracja publiczna i obrona narodowa; obowiązkowe zabezpieczenia społeczne i zdrowotne ^Δ | 18932,1 | 16742,2 |
| <i>Public administration and defence; compulsory social security</i> | 104,2 | 104,5 |
| Edukacja | 27122,4 | 24472,5 |
| <i>Education</i> | 103,4 | 103,5 |
| Opieka zdrowotna i pomoc społeczna | 14195,4 | 13775,7 |
| <i>Human health and social work activities</i> | 107,3 | 107,4 |

¹ Z tytułu udziału w zysku do podziału i w nadwyżce bilansowej w spółdzielniach oraz dodatkowe wynagrodzenia roczne dla pracowników jednostek sfery budżetowej.

¹ From profit and balance surplus in cooperatives as well as annual extra wages and salaries for employees of budgetary sphere entities.

TABL. 18. PRZECIĘTNE ZATRUDNIENIE ORAZ PRZECIĘTNE MIESIĘCZNE WYNAGRODZENIE BRUTTO WEDŁUG SEKCJI I DZIAŁÓW GOSPODARKI NARODOWEJ W I PÓŁROCZU 2016 R.^a
AVERAGE PAID EMPLOYMENT AND AVERAGE MONTHLY GROSS WAGES AND SALARIES BY SECTIONS AND DIVISIONS OF NATIONAL ECONOMY IN 1st HALF OF 2016^a

| WYSZCZEGÓLNIENIE SPECIFICATION | | Przeciętne zatrudnienie Average paid employment | | Przeciętne miesięczne wynagrodzenie brutto Average monthly gross wages and salaries | |
|-----------------------------------|--|--|---------------------------------|--|---------------------------------|
| | | w tys. in thous. | I półr. 1st half 2015=100 | w zł in zł | I półr. 1st half 2015=100 |
| A | Rolnictwo, leśnictwo, łowiectwo i rybactwo | 74,0 | 104,5 | 4525,00 | 102,3 |
| | <i>Agriculture, hunting and fishing</i> | | | | |
| | Przemysł | 2574,9 | 102,1 | 4243,13 | 103,1 |
| | <i>Industry</i> | | | | |
| B | Górnictwo i wydobywanie | 137,7 | 92,0 | 6076,37 | 95,2 |
| | <i>Mining and quarrying</i> | | | | |
| 05 | w tym wydobywanie węgla kamiennego i węgla brunatnego (lignitu) | 87,1 | 88,5 | 6378,22 | 98,1 |
| | <i>of which mining of coal and lignite</i> | | | | |
| C | Przetwórstwo przemysłowe | 2184,9 | 103,2 | 4008,99 | 104,4 |
| | <i>Manufacturing</i> | | | | |
| | w tym: <i>of which:</i> | | | | |
| 10 | Produkcja artykułów spożywczych | 368,7 | 102,0 | 3455,53 | 104,9 |
| | <i>Manufacture of food products</i> | | | | |
| 12 | Produkcja wyrobów tytoniowych | 5,6 | 103,5 | 6567,70 | 101,4 |
| | <i>Manufacture of tobacco products</i> | | | | |
| 13 | Produkcja wyrobów tekstylnych | 46,0 | 107,6 | 2995,84 | 105,9 |
| | <i>Manufacture of textiles</i> | | | | |
| 14 | Produkcja odzieży | 70,6 | 96,9 | 2401,04 | 106,1 |
| | <i>Manufacture of wearing apparel</i> | | | | |
| 15 | Produkcja skór i wyrobów ze skór wyprawionych | 20,5 | 96,1 | 2632,99 | 107,6 |
| | <i>Manufacture of leather and related products</i> | | | | |
| 16 | Produkcja wyrobów z drewna oraz z korka z wyłączeniem mebli, produkcja wyrobów ze słomy i materiałów używanych do wyplatania | 91,6 | 102,1 | 3175,65 | 106,8 |
| | <i>Manufacture of wood and of products of wood and cork, except furniture; manufacture of articles of straw and plaiting materials</i> | | | | |
| 17 | Produkcja papieru i wyrobów z papieru | 52,1 | 102,0 | 4473,32 | 104,4 |
| | <i>Manufacture of paper and paper products</i> | | | | |
| 18 | Poligrafia i reprodukcja zapisanych nośników informacji | 35,7 | 104,2 | 4410,40 | 104,3 |
| | <i>Printing and reproduction of recorded media</i> | | | | |
| 19 | Wytwarzanie i przetwarzanie koksu i produktów rafinacji ropy naftowej | 13,3 | 105,9 | 8358,82 | 101,2 |
| | <i>Manufacture of coke and refined petroleum products</i> | | | | |

^a Bez podmiotów gospodarczych o liczbie pracujących do 9 osób – patrz uwaga na str. 8, pkt 3.

^a Excluding economic entities employing up to 9 persons – see note on page 11, item 3.

TABL. 18. PRZECIĘTNE ZATRUDNIENIE ORAZ PRZECIĘTNE MIESIĘCZNE WYNAGRODZENIE BRUTTO WEDŁUG SEKCJI I DZIAŁÓW GOSPODARKI NARODOWEJ W I PÓŁROCZU 2016 R.^a (cd.)
AVERAGE PAID EMPLOYMENT AND AVERAGE MONTHLY GROSS WAGES AND SALARIES BY SECTIONS AND DIVISIONS OF NATIONAL ECONOMY IN 1st HALF OF 2016^a (cont.)

| WYSZCZEGÓLNIENIE SPECIFICATION | | Przeciętne zatrudnienie <i>Average paid employment</i> | | Przeciętne miesięczne wynagrodzenie brutto <i>Average monthly gross wages and salaries</i> | |
|-----------------------------------|---|---|--|---|--|
| | | w tys. <i>in thous.</i> | I półr. <i>1st half</i> 2015=100 | w zł <i>in zł</i> | I półr. <i>1st half</i> 2015=100 |
| 20 | Produkcja chemikaliów i wyrobów chemicznych <i>Manufacture of chemicals and chemical products</i> | 73,0 | 102,0 | 5065,28 | 102,5 |
| 21 | Produkcja wyrobów farmaceutycznych ^Δ <i>Manufacture of pharmaceutical products^Δ</i> | 22,7 | 106,6 | 6162,67 | 103,8 |
| 22 | Produkcja wyrobów z gumy i z tworzyw sztucznych <i>Manufacture of rubber and plastic products</i> | 180,7 | 106,1 | 3922,94 | 104,4 |
| 23 | Produkcja wyrobów z pozostałych mineralnych surowców niemetalicznych <i>Manufacture of other non-metallic mineral products</i> | 111,5 | 103,4 | 4305,09 | 105,1 |
| 24 | Produkcja metali <i>Manufacture of basic metals</i> | 61,6 | 103,6 | 4632,15 | 103,7 |
| 25 | Produkcja metalowych wyrobów gotowych z wyłączeniem maszyn i urządzeń <i>Manufacture of fabricated metal products, except machinery and equipment</i> | 255,1 | 105,4 | 3846,27 | 103,8 |
| 26 | Produkcja komputerów, wyrobów elektronicznych i optycznych <i>Manufacture of computer, electronic and optical products</i> | 52,6 | 100,6 | 4303,18 | 105,7 |
| 27 | Produkcja urządzeń elektrycznych <i>Manufacture of electrical equipment</i> | 98,9 | 102,8 | 4365,50 | 104,1 |
| 28 | Produkcja maszyn i urządzeń, gdzie indziej niesklasyfikowana <i>Manufacture of machinery and equipment not elsewhere classified</i> | 117,6 | 103,1 | 4402,84 | 103,3 |
| 29 | Produkcja pojazdów samochodowych, przyczep i naczep, z wyłączeniem motocykli <i>Manufacture of motor vehicles, trailers and semi-trailers</i> | 178,4 | 104,5 | 4633,01 | 103,3 |
| 30 | Produkcja pozostałego sprzętu transportowego <i>Manufacture of other transport equipment</i> | 41,6 | 100,1 | 4733,29 | 103,4 |
| 31 | Produkcja mebli <i>Manufacture of furniture</i> | 148,3 | 106,1 | 3189,36 | 106,6 |
| D | Wytwarzanie i zaopatrywanie w energię elektryczną, gaz, parę wodną i gorącą wodę ^Δ <i>Electricity, gas, steam and air conditioning supply</i> | 118,7 | 95,5 | 6722,51 | 105,6 |

^a Bez podmiotów gospodarczych o liczbie pracujących do 9 osób – patrz uwaga na str. 8, pkt 3.

^a Excluding economic entities employing up to 9 persons – see note on page 11, item 3.

TABL. 18. PRZECIĘTNE ZATRUDNIENIE ORAZ PRZECIĘTNE MIESIĘCZNE WYNAGRODZENIE BRUTTO WEDŁUG SEKCJI I DZIAŁÓW GOSPODARKI NARODOWEJ W I PÓŁROCZU 2016 R.^a (cd.)
AVERAGE PAID EMPLOYMENT AND AVERAGE MONTHLY GROSS WAGES AND SALARIES BY SECTIONS AND DIVISIONS OF NATIONAL ECONOMY IN 1st HALF OF 2016^a (cont.)

| WYSZCZEGÓLNIENIE SPECIFICATION | | Przeciętne zatrudnienie Average paid employment | | Przeciętne miesięczne wynagrodzenie brutto Average monthly gross wages and salaries | |
|-----------------------------------|---|--|---------------------------------|--|---------------------------------|
| | | w tys. in thous. | I półr. 1st half 2015=100 | w zł in zł | I półr. 1st half 2015=100 |
| E | Dostawa wody; gospodarowanie ściekami i odpadami; rekultywacja ^Δ | 133,7 | 101,7 | 3981,33 | 103,6 |
| | <i>Water supply; sewerage, waste management and remediation activities</i> | | | | |
| 36 | Pobór, uzdatnianie i dostarczanie wody | 40,9 | 101,7 | 4175,08 | 102,8 |
| | <i>Water collection, treatment and supply</i> | | | | |
| 38 | Gospodarka odpadami; odzysk surowców ^Δ ... | 56,5 | 102,8 | 3658,69 | 104,6 |
| | <i>Waste collection, treatment and disposal activities materials recovery</i> | | | | |
| F | Budownictwo | 383,4 | 100,0 | 4169,37 | 105,0 |
| | <i>Construction</i> | | | | |
| 41 | Budowa budynków ^Δ | 137,2 | 99,5 | 4018,15 | 107,3 |
| | <i>Construction of buildings</i> | | | | |
| 42 | Roboty związane z budową obiektów inżynierii lądowej i wodnej | 120,0 | 98,7 | 4393,15 | 103,4 |
| | <i>Civil engineering</i> | | | | |
| 43 | Roboty budowlane specjalistyczne | 126,1 | 101,9 | 4120,90 | 104,3 |
| | <i>Specialised construction activities</i> | | | | |
| G | Handel; naprawa pojazdów samochodowych^Δ | 1179,2 | 102,6 | 3911,10 | 105,3 |
| | <i>Trade; repair of motor vehicles^Δ</i> | | | | |
| 45 | Handel hurtowy i detaliczny pojazdami samochodowymi; naprawa pojazdów samochodowych | 91,0 | 101,5 | 4458,92 | 107,6 |
| | <i>Wholesale and retail trade and repair of motor vehicles and motorcycles</i> | | | | |
| 46 | Handel hurtowy, z wyłączeniem handlu pojazdami samochodowymi | 454,3 | 102,4 | 4982,89 | 105,0 |
| | <i>Wholesale trade, except of motor vehicles and motorcycles</i> | | | | |
| 47 | Handel detaliczny z wyłączeniem handlu detalicznego pojazdami samochodowymi .. | 636,9 | 103,3 | 3072,07 | 105,7 |
| | <i>Retail trade, except of motor vehicles and motorcycles</i> | | | | |
| H | Transport i gospodarka magazynowa | 512,0 | 102,8 | 3825,99 | 103,2 |
| | <i>Transportation and storage</i> | | | | |
| | w tym: of which: | | | | |
| 49 | Transport lądowy oraz transport rurociągowy | 307,9 | 102,6 | 3656,80 | 103,8 |
| | <i>Land transport and transport via pipelines</i> | | | | |

^a Bez podmiotów gospodarczych o liczbie pracujących do 9 osób – patrz uwaga na str. 8, pkt 3.

^a Excluding economic entities employing up to 9 persons – see note on page 11, item 3.

TABL. 18. PRZECIĘTNE ZATRUDNIENIE ORAZ PRZECIĘTNE MIESIĘCZNE WYNAGRODZENIE BRUTTO WEDŁUG SEKCJI I DZIAŁÓW GOSPODARKI NARODOWEJ W I PÓŁROCZU 2016 R.^a (dok.)
AVERAGE PAID EMPLOYMENT AND AVERAGE MONTHLY GROSS WAGES AND SALARIES BY SECTIONS AND DIVISIONS OF NATIONAL ECONOMY IN 1st HALF OF 2016^a (cont.)

| WYSZCZEGÓLNIENIE SPECIFICATION | | Przeciętne zatrudnienie <i>Average paid employment</i> | | Przeciętne miesięczne wynagrodzenie brutto <i>Average monthly gross wages and salaries</i> | |
|-----------------------------------|--|---|--|---|--|
| | | w tys. <i>in thous.</i> | I półr. <i>1st half</i> 2015=100 | w zł <i>in zł</i> | I półr. <i>1st half</i> 2015=100 |
| 50 | Transport wodny <i>Water transport</i> | 1,8 | 100,0 | 7245,31 | 100,0 |
| I | Zakwaterowanie i gastronomia^Δ <i>Accommodation and catering^Δ</i> | 111,6 | 102,4 | 3071,86 | 106,0 |
| J | Informacja i komunikacja <i>Information and communication</i> | 206,6 | 110,1 | 7596,12 | 104,2 |
| K | Działalność finansowa i ubezpieczeniowa .. <i>Financial and insurance activities</i> w tym: <i>of which:</i> | 242,6 | 97,9 | 7174,74 | 101,4 |
| 64 | Finansowa działalność usługowa, z wyłączeniem ubezpieczeń i funduszków emerytalnych | 184,8 | 94,6 | 7001,81 | 102,2 |
| 65 | Ubezpieczenia, reasekuracja oraz fundusze emerytalne, z wyłączeniem obowiązkowego ubezpieczenia społecznego | 27,1 | 97,4 | 8389,63 | 100,7 |
| L | Obsługa rynku nieruchomości^Δ <i>Real estate activities</i> | 109,0 | 98,7 | 4489,87 | 104,6 |
| M | Działalność profesjonalna, naukowa i techniczna <i>Professional, scientific and technical activities</i> | 257,3 | 101,6 | 6164,81 | 105,0 |
| N | Administrowanie i działalność wspierająca^Δ <i>Administrative and support service activities</i> | 376,8 | 110,8 | 2989,04 | 104,2 |
| O | Administracja publiczna i obrona narodowa; obowiązkowe zabezpieczenia społeczne <i>Public administration and defence; compulsory social security</i> | 616,4 | 100,0 | 5118,75 | 104,1 |
| P | Edukacja <i>Education</i> | 1040,2 | 101,6 | 4345,72 | 101,7 |
| Q | Opieka zdrowotna i pomoc społeczna <i>Human health and social work activities</i> | 628,3 | 102,3 | 3765,70 | 104,8 |

^a Bez podmiotów gospodarczych o liczbie pracujących do 9 osób – patrz uwaga na str. 8, pkt 3.

^a Excluding economic entities employing up to 9 persons – see note on page 11, item 3.

TABL. 19. PRZEDSIĘBIORSTWA¹ WEDŁUG PRZECIĘTNEGO MIESIĘCZNEGO WYNAGRODZENIA BRUTTO W WYBRANYCH SEKCJACH I DZIAŁACH W I PÓŁROCZU 2016 R.
ENTERPRISES¹ BY AVERAGE MONTHLY GROSS WAGES AND SALARIES IN SELECTED SECTIONS AND DIVISIONS IN 1st HALF OF 2016

| WYSZCZEGÓLNIENIE SPECIFICATION | Ogółem Total | Przedsiębiorstwa (jednostki) według wysokości przeciętnego miesięcznego wynagrodzenia brutto Enterprises & units by average monthly gross wages & salaries | | | | | | | | |
|---|-----------------|---|-------------------------|-------------------------|-------------------------|-------------------------|-------------------------|-------------------------|-------------------------------|------|
| | | do 1850,00 up to | 1850,01 - 2500,00 | 2500,01 - 3000,00 | 3000,01 - 3500,00 | 3500,01 - 4000,00 | 4000,01 - 4500,00 | 4500,01 - 5500,00 | 5500,01 i więcej & more | |
| Przemysł a | 7624 | 111 | 1461 | 1135 | 1256 | 1113 | 811 | 950 | 787 | |
| Industry b | 100,0 | 0,5 | 8,7 | 9,9 | 14,5 | 14,6 | 12,0 | 15,5 | 24,3 | |
| z tego: of which : | | | | | | | | | | |
| Górnictwo i wydobywanie | a | 134 | – | 6 | 18 | 18 | 17 | 18 | 21 | 36 |
| Mining and quarrying | b | 100,0 | – | 0,7 | 2,7 | 3,3 | 2,2 | 4,4 | 2,8 | 83,9 |
| w tym wydobywanie węgla kamiennego i węgla brunatnego (lignitu) | | | | | | | | | | |
| of which mining of coal and lignite | a | 19 | – | 1 | 2 | – | 1 | 1 | 4 | 10 |
| | b | 100,0 | – | 0,3 | 0,2 | – | 0,2 | 0,3 | 2,0 | 97,0 |
| Przetwórstwo przemysłowe | a | 7269 | 111 | 1455 | 1114 | 1224 | 1068 | 759 | 857 | 681 |
| Manufacturing | b | 100,0 | 0,6 | 9,9 | 11,0 | 16,3 | 16,4 | 13,1 | 16,0 | 16,7 |
| produkcja artykułów spożywczych . | a | 1233 | 37 | 419 | 236 | 197 | 119 | 82 | 81 | 62 |
| manufacture of food products | b | 100,0 | 1,1 | 18,1 | 15,7 | 19,7 | 14,5 | 12,4 | 7,9 | 10,5 |
| produkcja napojów | a | 64 | – | 8 | 7 | 11 | 8 | 6 | 6 | 18 |
| manufacture of beverages | b | 100,0 | – | 4,0 | 3,3 | 8,8 | 10,6 | 12,2 | 4,2 | 57,0 |
| produkcja wyrobów tytoniowych ... | a | 9 | – | – | 1 | 1 | – | – | 2 | 5 |
| manufacture of tobacco products | b | 100,0 | – | – | 2,2 | 3,2 | – | – | 14,2 | 80,4 |
| produkcja wyrobów tekstylnych | a | 174 | 4 | 51 | 47 | 32 | 20 | 13 | 4 | 3 |
| manufacture of textiles | b | 100,0 | 1,0 | 27,9 | 27,2 | 15,8 | 18,6 | 7,6 | 1,4 | 0,6 |
| produkcja odzieży | a | 297 | 25 | 194 | 51 | 13 | 12 | 1 | 1 | – |
| manufacture of wearing apparel | b | 100,0 | 5,5 | 57,6 | 24,4 | 3,3 | 5,6 | 0,5 | 3,1 | – |
| produkcja skór i wyrobów ze skór wyprawionych | a | 71 | 2 | 37 | 17 | 14 | 1 | – | – | – |
| manufacture of leather and related products .. | b | 100,0 | 0,9 | 30,9 | 36,9 | 30,5 | 0,7 | – | – | – |
| produkcja wyrobów z drewna, korka, słomy i wikliny ^Δ | a | 329 | 10 | 119 | 73 | 51 | 42 | 16 | 11 | 7 |
| manufacture of products of wood, cork, straw and wicker ^Δ | b | 100,0 | 1,0 | 19,9 | 17,8 | 18,2 | 27,5 | 6,1 | 3,8 | 5,7 |
| produkcja papieru i wyrobów z papieru | a | 217 | – | 29 | 38 | 30 | 38 | 26 | 28 | 28 |
| manufacture of paper and paper products | b | 100,0 | – | 7,0 | 9,0 | 8,6 | 16,2 | 13,4 | 20,2 | 25,7 |
| poligrafia i reprodukcja zapisanych nośników informacji | a | 139 | – | 15 | 21 | 36 | 18 | 23 | 12 | 14 |
| printing and reproduction of recorded media | b | 100,0 | – | 6,0 | 11,3 | 16,0 | 8,7 | 13,2 | 23,2 | 21,6 |
| wytwarzanie i przetwarzanie koksu, produktów rafinacji ropy naftowej. | a | 20 | – | – | 1 | 2 | – | 5 | 1 | 11 |
| manufacture of coke, refined petroleum products | b | 100,0 | – | – | 0,7 | 3,5 | – | 6,2 | 2,0 | 87,6 |
| produkcja chemikaliów i wyrobów chemicznych | a | 235 | – | 12 | 19 | 31 | 40 | 25 | 37 | 71 |
| manufacture of chemicals and chemical products | b | 100,0 | – | 3,1 | 6,0 | 8,5 | 17,0 | 10,0 | 12,4 | 43,1 |

¹ Dotyczy podmiotów, w których liczba pracujących przekracza 49 osób.

¹ Concerns entities employing more than 49 persons

TABL. 19. PRZEDSIĘBIORSTWA¹ WEDŁUG PRZECIĘTNEGO MIESIĘCZNEGO WYNAGRODZENIA BRUTTO W WYBRANYCH SEKCJACH I DZIAŁACH W I PÓŁROCZU 2016 R. (cd.)
ENTERPRISES¹ BY AVERAGE MONTHLY GROSS WAGES AND SALARIES IN SELECTED SECTIONS AND DIVISIONS
IN 1st HALF OF 2016 (cont.)

| WYSZCZEGÓLNIENIE SPECIFICATION | Ogółem Total | Przedsiębiorstwa (jednostki) według wysokości przeciętnego miesięcznego wynagrodzenia brutto Enterprises & units by average monthly gross wages & salaries | | | | | | | |
|--|-----------------|---|-------------------------|-------------------------|-------------------------|-------------------------|-------------------------|-------------------------|-------------------------------|
| | | do 1850,00 up to | 1850,01 - 2500,00 | 2500,01 - 3000,00 | 3000,01 - 3500,00 | 3500,01 - 4000,00 | 4000,01 - 4500,00 | 4500,01 - 5500,00 | 5500,01 i więcej & more |
| Przemysł (cd.) Industry (cont.) | | | | | | | | | |
| Przetwórstwo przemysłowe (cd.) Manufacturing (cont.) | | | | | | | | | |
| produkcja wyrobów farmaceutycznych ^Δ | a 68 | - | 1 | - | 7 | 5 | 9 | 16 | 30 |
| manufacture of pharmaceutical products ^Δ | b 100,0 | - | 0,4 | - | 3,6 | 3,7 | 13,3 | 19,1 | 60,0 |
| produkcja wyrobów z gumy i z tworzyw sztucznych | a 673 | 1 | 93 | 101 | 149 | 119 | 79 | 91 | 40 |
| manufacture of rubber and plastic products | b 100,0 | 0,1 | 6,4 | 11,3 | 21,9 | 21,0 | 12,4 | 16,2 | 10,7 |
| produkcja wyrobów z pozostałych mineralnych surowców niemetalicznych | a 343 | 2 | 50 | 45 | 56 | 48 | 31 | 62 | 49 |
| manufacture of other non-metallic mineral products | b 100,0 | 0,2 | 6,7 | 13,2 | 11,3 | 12,3 | 14,9 | 20,4 | 21,0 |
| produkcja metali | a 176 | - | 15 | 20 | 33 | 33 | 30 | 28 | 17 |
| manufacture of basic metals | b 100,0 | - | 2,1 | 5,3 | 12,1 | 10,4 | 14,6 | 22,8 | 32,6 |
| produkcja metalowych wyrobów gotowych, z wyłączeniem maszyn i urządzeń | a 1086 | 8 | 128 | 170 | 191 | 204 | 150 | 158 | 77 |
| manufacture of fabricated metal products, except machinery and equipment | b 100,0 | 0,4 | 6,7 | 12,0 | 15,1 | 18,0 | 18,2 | 21,3 | 8,3 |
| produkcja komputerów, wyrobów elektronicznych i optycznych | a 147 | - | 9 | 20 | 27 | 28 | 16 | 23 | 24 |
| manufacture of computer, electronic and optical products | b 100,0 | - | 3,1 | 8,6 | 19,0 | 23,9 | 15,6 | 14,6 | 15,2 |
| produkcja urządzeń elektrycznych i aparatury | a 268 | 2 | 26 | 33 | 54 | 43 | 34 | 44 | 32 |
| manufacture of electrical machinery equipment | b 100,0 | 0,2 | 3,2 | 7,6 | 16,6 | 15,5 | 16,9 | 24,1 | 15,9 |
| produkcja maszyn i urządzeń, gdzie indziej niesklasyfikowana | a 495 | 2 | 32 | 43 | 80 | 108 | 87 | 81 | 62 |
| manufacture of machinery and equipment not elsewhere classified | b 100,0 | 0,2 | 3,7 | 4,7 | 14,0 | 18,3 | 23,2 | 18,9 | 17,0 |
| produkcja pojazdów samochodowych, przyczep i naczep ^Δ | a 311 | 1 | 39 | 36 | 45 | 60 | 34 | 54 | 42 |
| manufacture of motor vehicles, trailers and semi-trailers | b 100,0 | 0,0 | 6,1 | 4,5 | 13,0 | 14,5 | 13,6 | 22,3 | 25,8 |
| produkcja pozostałego sprzętu transportowego | a 97 | - | 11 | 9 | 18 | 8 | 10 | 22 | 19 |
| manufacture of other transport equipment | b 100,0 | - | 3,5 | 5,1 | 10,9 | 4,7 | 14,5 | 43,8 | 17,4 |

¹ Dotyczy podmiotów, w których liczba pracujących przekracza 49 osób.

¹ Concerns entities employing more than 49 persons

TABL. 19. PRZEDSIĘBIORSTWA¹ WEDŁUG PRZECIĘTNEGO MIESIĘCZNEGO WYNAGRODZENIA BRUTTO W WYBRANYCH SEKCJACH I DZIAŁACH W I PÓŁROCZU 2016 R. (dok.)
ENTERPRISES¹ BY AVERAGE MONTHLY GROSS WAGES AND SALARIES IN SELECTED SECTIONS AND DIVISIONS IN 1st HALF OF 2016 (cont.)

| WYSZCZEGÓLNIENIE SPECIFICATION | Ogółem Total | Przedsiębiorstwa (jednostki) według wysokości przeciętnego miesięcznego wynagrodzenia brutto Enterprises & units by average monthly gross wages & salaries | | | | | | | |
|---|-----------------|---|-------------------------|-------------------------|-------------------------|-------------------------|-------------------------|-------------------------|-------------------------------|
| | | do 1850,00 up to | 1850,01 - 2500,00 | 2500,01 - 3000,00 | 3000,01 - 3500,00 | 3500,01 - 4000,00 | 4000,01 - 4500,00 | 4500,01 - 5500,00 | 5500,01 i więcej & more |
| Przemysł (dok.) <i>Industry (cont.)</i> | | | | | | | | | |
| Przetwórstwo przemysłowe (dok.) <i>Manufacturing (cont.)</i> | | | | | | | | | |
| produkcja mebli a | 420 | 13 | 131 | 83 | 97 | 55 | 25 | 14 | 2 |
| <i>manufacture of furniture</i> b | 100,0 | 1,5 | 13,5 | 15,2 | 34,5 | 25,3 | 5,8 | 3,8 | 0,4 |
| Wytwarzanie i zaopatrywanie w energię elektryczną, gaz, parę wodną i gorącą wodę ^Δ a | 221 | – | – | 3 | 14 | 28 | 34 | 72 | 70 |
| <i>Electricity, gas steam and air conditioning supply</i> b | 100,0 | – | – | 0,2 | 0,9 | 2,8 | 3,5 | 23,5 | 69,0 |
| Dostawa wody; gospodarowanie ściekami i odpadami; rekultywacja ^Δ a | 636 | 2 | 24 | 77 | 144 | 143 | 123 | 96 | 27 |
| <i>Water supply; sewerage, waste management and remediation activities</i> b | 100,0 | 0,2 | 3,0 | 7,8 | 17,2 | 21,2 | 21,6 | 21,5 | 7,4 |
| pobór, uzdatnianie i dostarczanie wody a | 156 | – | 1 | 15 | 26 | 43 | 34 | 31 | 6 |
| <i>water collection, treatment and supply</i> b | 100,0 | – | 0,3 | 4,6 | 8,3 | 19,0 | 22,3 | 38,8 | 6,8 |
| gospodarka odpadami; odzysk surowców ^Δ a | 279 | 2 | 19 | 50 | 76 | 60 | 39 | 23 | 10 |
| <i>waste collection, treatment and disposal activities materials recovery</i> b | 100,0 | 0,5 | 5,3 | 13,0 | 22,8 | 27,5 | 18,6 | 8,0 | 4,3 |
| Budownictwo a | 1303 | 9 | 275 | 161 | 186 | 177 | 140 | 151 | 204 |
| <i>Construction</i> b | 100,0 | 0,3 | 13,0 | 7,9 | 10,9 | 11,8 | 11,4 | 12,5 | 32,3 |
| Handel; naprawa pojazdów samochodowych^Δ a | 3267 | 38 | 814 | 472 | 445 | 344 | 274 | 315 | 565 |
| <i>Trade; repair of motor vehicles^Δ</i> b | 100,0 | 0,5 | 17,7 | 19,4 | 21,6 | 9,5 | 7,6 | 10,4 | 13,3 |
| Transport i gospodarka magazynowa a | 982 | 12 | 227 | 145 | 144 | 142 | 101 | 116 | 95 |
| <i>Transportation and communication</i> b | 100,0 | 0,3 | 6,8 | 7,2 | 26,9 | 10,1 | 28,2 | 12,1 | 8,4 |
| Administrowanie i działalność wspierająca^Δ a | 982 | 58 | 512 | 116 | 72 | 45 | 33 | 57 | 89 |
| <i>Administrative and support service activities</i> b | 100,0 | 5,5 | 42,8 | 15,2 | 19,8 | 3,0 | 1,6 | 5,1 | 7,0 |

¹ Dotyczy podmiotów, w których liczba pracujących przekracza 49 osób.

¹ Concerns entities employing more than 49 persons.

TABL.20. BEZROBOCIE WEDŁUG REGIONÓW I WOJEWÓDZTW
Stan w dniu 30 czerwca 2016 r.
UNEMPLOYMENT BY REGIONS AND VOIVODSHIPS
As of 30 June 2016

| REGIONY REGIONS WOJEWÓDZTWA VOIVODSHIPS | Bezrobotni zarejestrowani (w tysiącach) Registered unemployed persons (in thousand) | | | | Stopa bezrobocia w % Unemployment rate in % | Oferty pracy w tys. ^a Job offers in thous. ^a | Liczba bezrobotnych na 1 ofertę pracy Number of unemployed persons per one job offers |
|--|--|------------------|---|---|--|---|--|
| | ogółem total | w tym of which | | | | | |
| | | kobiety women | zwolnieni z przyczyn dotyczących zakładów pracy terminated for company reasons | nieposiadający prawa do zasiłku unemployed not entitled to benefit | | | |
| P O L S K A | 1392,5 | 736,6 | 71,0 | 1199,0 | 8,8 | 113,6 | 12 |
| P O L A N D | | | | | | | |
| Region Centralny | 301,0 | 148,9 | 17,5 | 259,9 | 8,2 | 18,3 | 32 |
| Łódzkie | 99,0 | 49,4 | 5,8 | 85,5 | 9,3 | 7,2 | 14 |
| Mazowieckie | 202,0 | 99,4 | 11,7 | 174,4 | 7,8 | 11,1 | 18 |
| Region Południowy | 234,1 | 127,6 | 14,4 | 202,4 | 7,2 | 24,5 | 21 |
| Małopolskie | 103,4 | 56,0 | 7,1 | 90,0 | 7,3 | 8,3 | 13 |
| Śląskie | 130,7 | 71,7 | 7,4 | 112,3 | 7,2 | 16,3 | 8 |
| Region Wschodni | 313,6 | 157,0 | 13,0 | 280,1 | 11,1 | 13,6 | 92 |
| Lubelskie | 95,8 | 47,3 | 3,6 | 88,1 | 10,4 | 4,5 | 21 |
| Podkarpackie | 108,0 | 56,9 | 4,6 | 95,4 | 11,7 | 3,9 | 27 |
| Podlaskie | 50,3 | 22,9 | 1,7 | 45,1 | 10,8 | 2,1 | 24 |
| Świętokrzyskie | 59,6 | 29,8 | 3,1 | 51,5 | 11,3 | 3,0 | 20 |
| Region Północno-zachodni .. | 182,0 | 102,3 | 10,4 | 151,7 | 7,3 | 24,0 | 23 |
| Lubuskie | 33,4 | 18,3 | 1,9 | 27,5 | 9,0 | 4,5 | 7 |
| Wielkopolskie | 81,9 | 47,9 | 5,7 | 68,5 | 5,4 | 12,3 | 7 |
| Zachodniopomorskie | 66,7 | 36,1 | 2,8 | 55,8 | 11,2 | 7,2 | 9 |
| Region Południowo-zachodni | 123,5 | 65,6 | 5,8 | 105,1 | 8,1 | 14,9 | 16 |
| Dolnośląskie | 90,7 | 47,4 | 4,2 | 76,4 | 7,8 | 10,9 | 8 |
| Opolskie | 32,8 | 18,2 | 1,6 | 28,7 | 9,2 | 4,0 | 8 |
| Region Północny | 238,1 | 135,3 | 10,0 | 199,9 | 11,0 | 18,3 | 46 |
| Kujawsko-pomorskie | 98,9 | 57,0 | 3,9 | 83,6 | 12,2 | 6,4 | 15 |
| Pomorskie | 66,9 | 39,5 | 3,3 | 55,9 | 7,8 | 8,7 | 8 |
| Warmińsko-mazurskie | 72,3 | 38,7 | 2,8 | 60,3 | 14,3 | 3,2 | 23 |

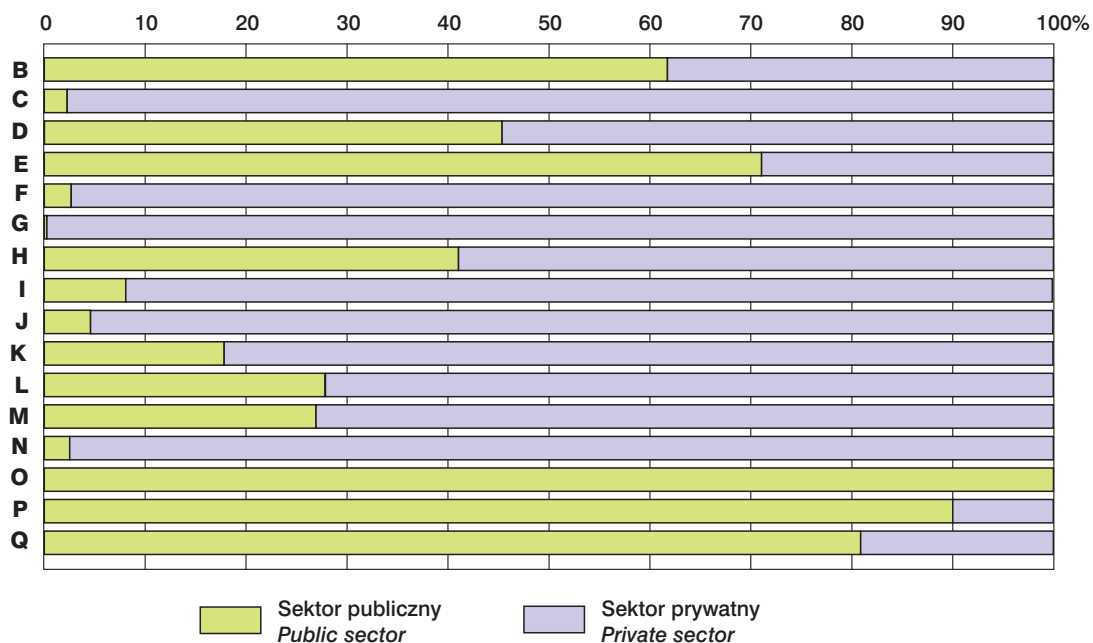
^a Wolne miejsca pracy i miejsca aktywizacji zawodowej zgłoszone do urzędów pracy w końcu kwartału.
a vacant place of employment and place of occupational activation declaring by the employer to the powiat labour office as of the end quarter:

TABL.21. ZEZWOLENIA NA PRACĘ WYDANE CUDZOZIEMCOM WEDŁUG OBYWATELSTWA, WYBRANYCH GRUP PRACOWNICZYCH I OKRESU WAŻNOŚCI W I PÓLROCZU 2016 R.
WORK PERMITS GRANTED TO FOREIGNERS BY CITIZENSHIP, SELECTED OCCUPATIONAL GROUPS, AND THE PERIOD OF VALIDITY IN 1st HALF OF 2016

| OBYWATELSTWO CITIZENSHIP | Ogółem wydane zezwoleń na pracę <i>Total granted work permits</i> | z ogółem <i>of total</i> | | | | | | | | |
|----------------------------------|---|---|--|--|---|--|---|---|--|-------------------------------------|
| | | wg wybranych grup pracowniczych <i>by selected occupational groups</i> | | | | wg okresu ważności <i>by the period of validity</i> | | | | |
| | | razem <i>total</i> | w tym: funkcje w zarządach osób prawnych <i>of which functions in the boards of legal persons</i> | kadra kierownicza, doradcy, eksperci <i>legislators, senior officials and managers</i> | robotnicy wykwalifikowani <i>skilled manual workers</i> | pracownicy przy pracach prostych <i>elementary occupations</i> | do 3 miesiące <i>for 3 months</i> | od 3 miesiące do 1 roku <i>from 3 months to 1 year</i> | od 1 roku do 2 lat <i>from 1 year to 2 years</i> | powyżej 2 lat over 2 years |
| | | | | | | | | | | |
| OGÓŁEM | 51513 | 2314 | 147 | 21602 | 12089 | 447 | 37057 | 6398 | 7611 | |
| TOTAL | | | | | | | | | | |
| w tym: <i>of which</i> | | | | | | | | | | |
| Armenia | 99 | 10 | 2 | 49 | 5 | 24 | 36 | 19 | 20 | |
| Bangladesz | 193 | 4 | 1 | 52 | 62 | – | 173 | 14 | 6 | |
| Białoruś | 1804 | 78 | 8 | 1380 | 81 | 4 | 881 | 514 | 405 | |
| Bośnia i Hercegowina | 25 | 2 | – | 13 | 5 | 1 | 16 | 7 | 1 | |
| Brazylia | 112 | 53 | – | 16 | – | 3 | 52 | 10 | 47 | |
| Chiny (bez Tajwanu) | 589 | 200 | 14 | 96 | 41 | 5 | 453 | 45 | 86 | |
| Egipt | 54 | 15 | 3 | 15 | 1 | 4 | 26 | 4 | 20 | |
| Filipiny | 115 | 11 | – | 14 | 34 | – | 101 | 6 | 8 | |
| Gruzja | 56 | 1 | – | 20 | 16 | 1 | 42 | 6 | 7 | |
| Indie | 836 | 291 | 7 | 137 | 73 | 4 | 528 | 69 | 235 | |
| Indonezja | 72 | 6 | – | 43 | 1 | 1 | 22 | 30 | 19 | |
| Izrael | 32 | 22 | 3 | 3 | 1 | – | 16 | 3 | 13 | |
| Japonia | 137 | 86 | 6 | 13 | 3 | 1 | 56 | 33 | 47 | |
| Kanada | 100 | 20 | 9 | – | – | 3 | 82 | 2 | 13 | |
| Kazachstan | 54 | 9 | – | 19 | 1 | – | 32 | 9 | 13 | |
| Koreańska Republika Ludowa | 177 | 3 | – | 134 | – | – | 20 | 1 | 156 | |
| Kosowo | 24 | 1 | – | 9 | 2 | – | 20 | 3 | 1 | |
| Macedonia | 22 | 8 | – | 7 | – | 2 | 10 | 4 | 6 | |
| Maroko | 37 | 17 | – | 10 | 2 | – | 19 | 3 | 15 | |
| Mołdowa | 1160 | 6 | – | 353 | 582 | 5 | 896 | 210 | 49 | |
| Mongolia | 15 | 1 | – | 11 | 1 | – | 4 | 3 | 8 | |
| Nepal | 448 | 9 | – | 151 | 59 | 1 | 406 | 19 | 22 | |
| Nigeria | 16 | 4 | – | 4 | – | 1 | 13 | – | 2 | |
| Pakistan | 69 | 14 | 2 | 28 | 16 | 1 | 50 | 4 | 14 | |
| Republika Korei | 69 | 52 | 3 | 5 | 1 | 8 | 21 | 12 | 28 | |
| Rosja | 436 | 130 | 11 | 124 | 23 | 5 | 274 | 46 | 111 | |
| Serbia | 242 | 26 | 3 | 135 | 13 | 22 | 173 | 19 | 28 | |
| Sri Lanka | 31 | – | – | 12 | 8 | – | 23 | 5 | 3 | |
| Stany Zjednoczone Ameryki | 166 | 80 | – | 15 | 1 | 11 | 98 | 16 | 41 | |
| Syria | 26 | 5 | – | 7 | – | – | 22 | 2 | 2 | |
| Tajlandia | 155 | 9 | 7 | 69 | 1 | – | 97 | 17 | 41 | |
| Tunezja | 39 | 16 | – | 11 | 2 | – | 23 | 5 | 11 | |
| Turcja | 256 | 70 | 10 | 77 | 4 | 3 | 158 | 41 | 54 | |
| Ukraina | 42650 | 885 | 44 | 18026 | 10964 | 282 | 31437 | 5083 | 5848 | |
| Uzbekistan | 418 | 12 | – | 288 | 38 | 2 | 319 | 40 | 57 | |
| Wietnam | 203 | 6 | – | 106 | 9 | 39 | 99 | 18 | 47 | |

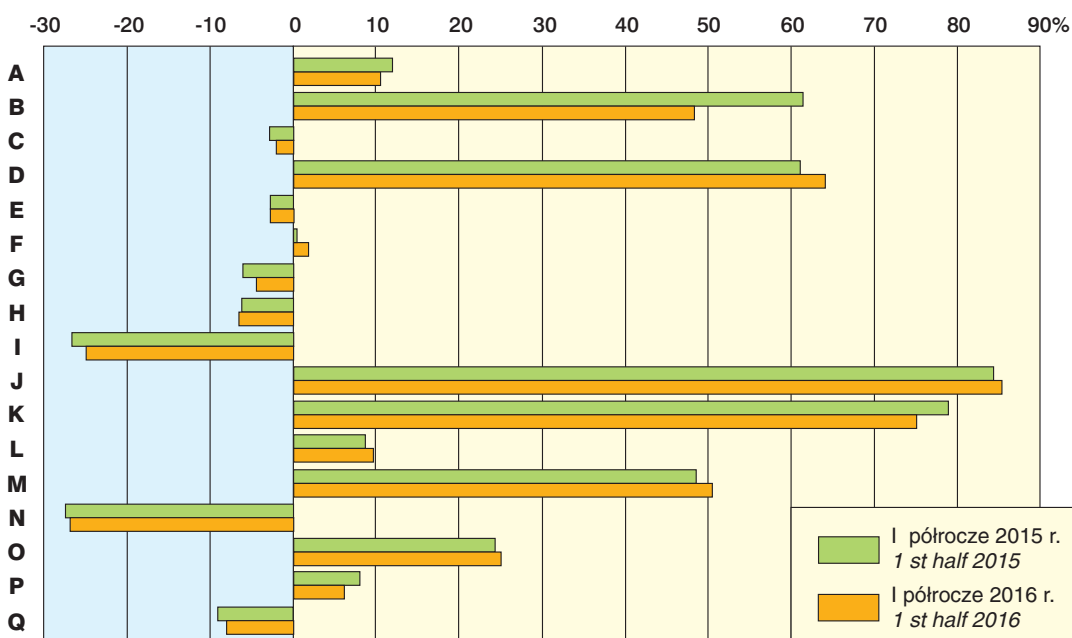
Struktura pracujących według sektorów własności w niektórych sekcjach gospodarki narodowej w czerwcu 2016 r.

Structure of employed persons by ownerships sectors in some sections of national economy in June 2016



Odchylenia względne przeciętnych miesięcznych wynagrodzeń brutto od przeciętnego wynagrodzenia w gospodarce narodowej według sekcji w I półroczu

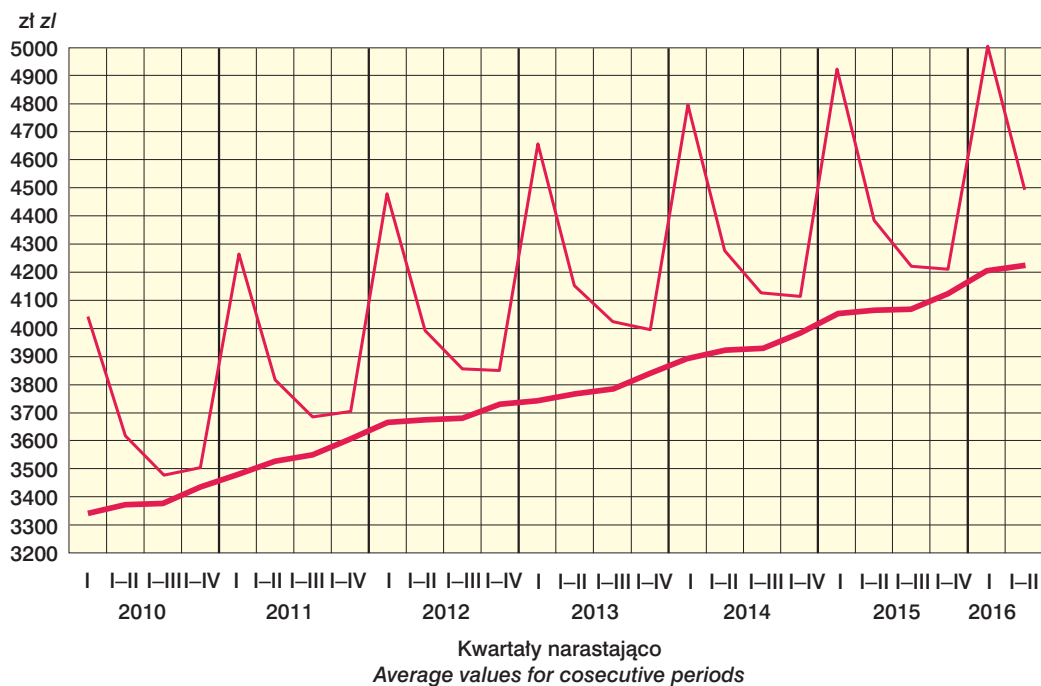
Relative deviations of average monthly gross wages and salaries from the average wages and salaries in national economy by sections in 1st half



Patrz – „Uwagi metodyczne” pkt. 13, str. 9.
See – “Methodological notes” item 13, page 12.

Przeciętne miesięczne wynagrodzenia brutto w sektorze przedsiębiorstw i w sferze budżetowej

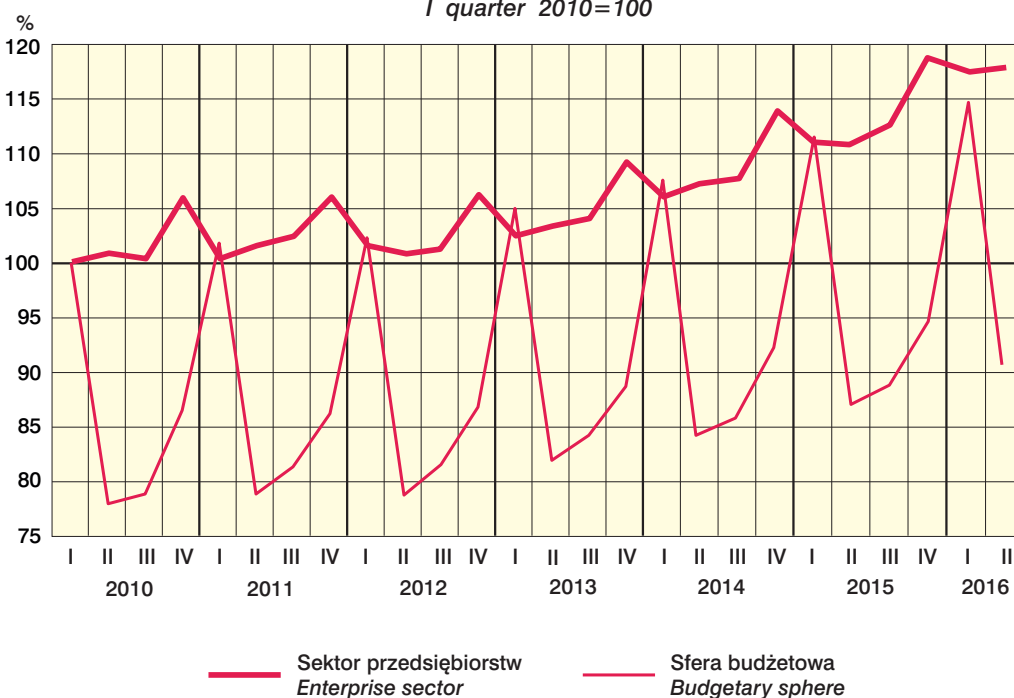
Average monthly gross wages and salaries in enterprise sector and in budgetary sphere



Wskaźniki przeciętnych wynagrodzeń realnych brutto w sektorze przedsiębiorstw i w jednostkach sfery budżetowej

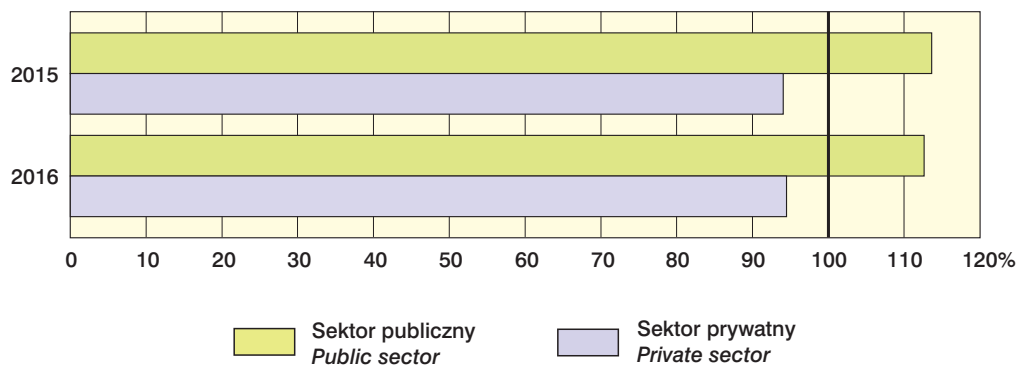
Indices of gross real wages and salaries in enterprise sector and in budgetary sphere units

I kwartał 2010=100
I quarter 2010=100



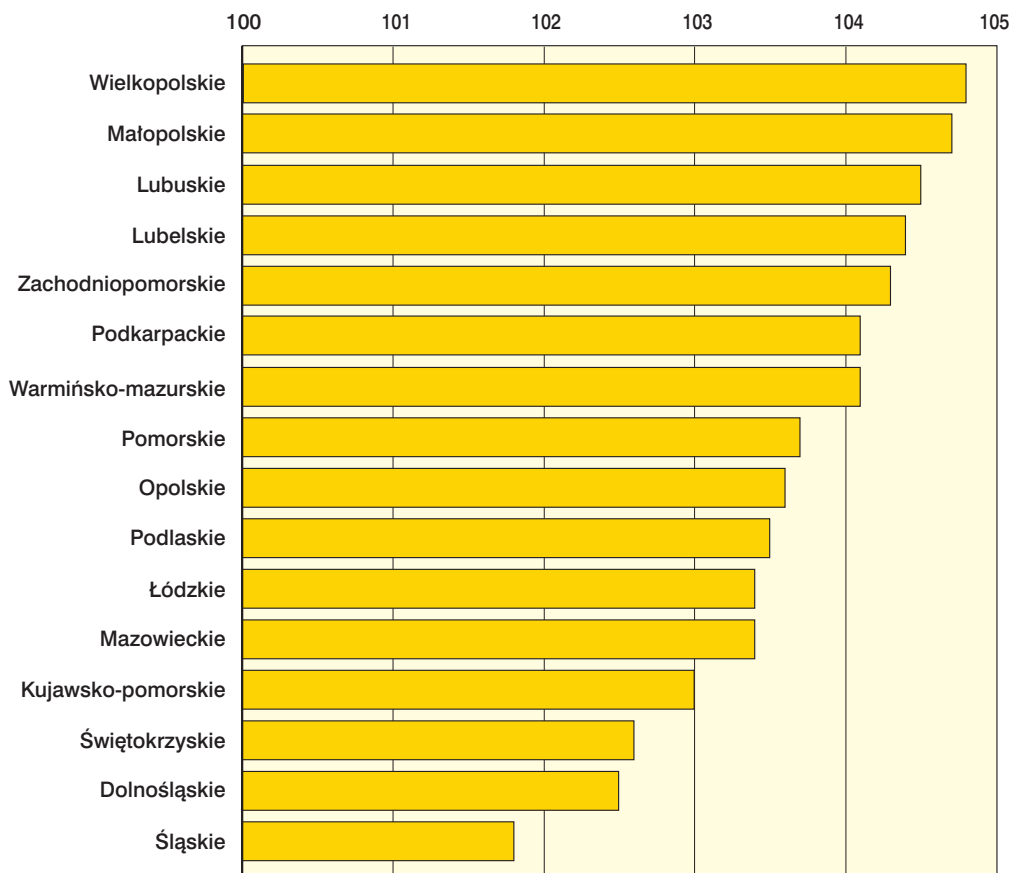
Relacje przeciętnego miesięcznego wynagrodzenia brutto w sektorach własności do przeciętnego wynagrodzenia w gospodarce narodowej w I półroczu
Relation of average monthly gross wages and salaries in ownership sectors to the average wages and salaries in the national economy in 1st half

Przeciętne miesięczne wynagrodzenie brutto w gospodarce narodowej=100
 Average monthly gross wages and salaries in national economy=100



Dynamika przeciętnych miesięcznych wynagrodzeń brutto w I półroczu 2016 r.
Indices of average monthly gross wages and salaries in 1st half of 2016

I półrocze (1st half) 2015=100



OBJAŚNIENIA ZNAKÓW UMOWNYCH

SYMBOLS

| | | |
|-----------------------|---|--|
| Kreska (–) | - | zjawisko nie wystąpiło. <i>magnitude zero.</i> |
| Zero (0) | - | zjawisko istniało w wielkości mniejszej od 0,5. <i>magnitude not zero, but less than 0.5 of a unit.</i> |
| Kropka (.) | - | zupełny brak informacji albo brak informacji wiarygodnych. <i>data not available or not reliable.</i> |
| Znak (x) | - | wypełnienie pozycji jest niemożliwe lub niecelowe. <i>not applicable.</i> |
| Znak Δ | - | oznacza, że nazwy zostały skrócone w stosunku do obowiązującej klasyfikacji. <i>categories of applied classification are presented in abbreviated form.</i> |
| Znak * | - | oznacza, że dane zostały zmienione w stosunku do wcześniej opublikowanych. <i>data altered in relation to that published in the previous edition.</i> |
| „W tym” "Of which" | - | oznacza, że nie podaje się wszystkich składników sumy. <i>indicates that not all elements of the sum are given.</i> |

SKRÓTY

ABBREVIATIONS

| | | |
|---------------|---|-----------------|
| tys. | = | tysiąc |
| <i>thous.</i> | = | <i>thousand</i> |
| mln | = | milion |
| | = | <i>million</i> |
| zł | = | złoty |
| <i>zl</i> | = | <i>zloty</i> |
| kw. | = | kwartał |
| <i>q.</i> | = | <i>quarter</i> |
| I półr. | = | I półrocze |
| | | <i>1st half</i> |

Przy publikowaniu danych GUS - prosimy o podanie źródła.
When publishing the CSO data - please indicate the source.