



Bezrobocie rejestrowane 1–4 kwartał 2021 r.

Registered unemployment 1–4 quarter 2021



Bezrobocie rejestrowane 1–4 kwartał 2021 r.

Registered unemployment 1–4 quarter 2021

Opracowanie merytoryczne

Content-related works

Główny Urząd Statystyczny, Departament Rynku Pracy
Statistics Poland, Labour Market Department

Zespół autorski

Editorial team

Iwona Pasierowska, Renata Strużyńska, Agata Cendrowska

Kierujący

Supervisor

Agnieszka Zgierska

Tłumaczenie

Translation

Irena Skrzypczak

Wykresy

Graphs

Elżbieta Lisiak - Departament Opracowań Statystycznych
Statistical Products Department

Skład komputerowy

Technical editor

Iwona Pasierowska

Publikacja dostępna na stronie internetowej

Publication available on website

stat.gov.pl

Przy publikowaniu danych GUS prosimy o podanie źródła

When publishing Statistics Poland data – please indicate the source

PRZEDMOWA

Niniejsza publikacja przygotowana została na podstawie miesięcznej, kwartalnej, półrocznej i rocznej sprawozdawczości Ministerstwa Rodziny i Polityki Społecznej (Sprawozdanie o Rynku Pracy, MRPiT-01 z załącznikami 1-4), sporządzanej przez powiatowe urzędy pracy. Publikacja ukazuje się z częstotliwością kwartalną od września 1991 r., w wersji dwujęzycznej (polskiej i angielskiej).

Opracowanie składa się z syntezy, tablic statystycznych oraz uwag metodologicznych. Dane prezentowane w publikacji dotyczą osób bezrobotnych zarejestrowanych w powiatowych urzędach pracy i poszukujących pracy poprzez te urzędy. Informacje o osobach bezrobotnych zaprezentowano w przekroju według płci, wieku, poziomowi wykształcenia, czasu pozostawania bez pracy, makroregionów i regionów (województw).

Publikacja przygotowana została przez zespół pracowników Wydziału Badań Masowych i Rejestrowych w zakresie Rynku Pracy w Departamencie Rynku Pracy i jest dostępna na stronie internetowej GUS pod adresem: <http://stat.gov.pl/obszary-tematyczne/rynek-pracy/bezrobocie-rejestrowane/>.

Liczymy na Państwa dalszą współpracę w doskonaleniu zawartości publikacji, jak również uwagi i sugestie, w tym dotyczące treści i formy publikacji. Pozwolą one w większym stopniu wyjść naprzeciw Państwa oczekiwaniom w kolejnych edycjach publikacji.

Dyrektor Departamentu Rynku Pracy

Agnieszka Zgierska

Warszawa, marzec 2022 r.

PREFACE

The presented publication was prepared on the basis of the monthly, quarterly, semiannual and annual statistical reporting of the Ministry of Family and Social Policy (Report on the Labour market MRPiT-01 and 1-4 form) prepared by powiat labour offices. The publication has been issued quarterly since September 1991 in a bilingual (Polish and English) version.

The publication consists of executive summary, statistical tables and methodological notes. The presented data concern unemployed persons registered in powiat labour offices and searching for a job through these offices. The information on the unemployed is presented by sex, age, level of education, duration of unemployment, macroregions and regions (voivodships).

The publication has been prepared by the team of staff of the Mass and Register Surveys Section in the Labour Market Department and is available online: <https://stat.gov.pl/en/topics/labour-market/registered-unemployment/>.

We do count on your further co-operation regarding the improvement of the publication. We shall appreciate any comments and suggestions, particularly regarding the contents and form of the publication. They will allow us to live up to all your expectations in the next edition of the publication.

Director of the Labour Market Department

Agnieszka Zgierska

Warsaw, March 2022

SPIS TREŚCI**CONTENTS**

		Tabl. Table	Str. Page
Przedmowa	Preface	x	3, 4
Objaśnienia znaków umownych i ważniejsze skróty	Symbols and main abbreviations	x	7
Synteza	Executive summary	x	8
TABLICE	TABLES		
Zharmonizowana stopa bezrobocia w krajach Unii Europejskiej	Harmonized unemployment rate in UE countries	1	13
Bezrobotni zarejestrowani w urzędach pracy	Unemployed persons registered in labour offices	2	14
Wybrane kategorie bezrobotnych bez prawa do zasiłku	Selected categories of the unemployed not entitled to benefit	3	15
Niepełnosprawni zarejestrowani w urzędach pracy	Disabled persons registered in labour offices	4	16
Napływ i odpływ bezrobotnych	Inflow into and outflow from unemployment	5	17
Bezrobotni nowo zarejestrowani	Newly registered unemployed persons	6	18
Bezrobotni wyrejestrowani z ewidencji urzędów pracy według przyczyn	Unemployed persons removed from labour office registers by reasons	7	19
Bezrobotni, którzy podjęli pracę	Unemployed persons who took work	8	20
Bezrobotni zarejestrowani będący w szczególnej sytuacji na rynku pracy	Registered unemployed persons with a specific situation on the labour market	9	21
Bezrobotni według poziomu wykształcenia i wieku	Unemployed persons by level of education and age	10	23
Bezrobotni według czasu pozostawania bez pracy	Unemployed persons by duration of unemployment	11	24
Bezrobotni według stażu pracy	Unemployed persons by total work seniority	12	25
Wybrane dane o bezrobotnych według makroregionów i regionów	Selected data on unemployed persons by macroregions and regions	13	26
Wybrane dane o bezrobotnych mieszkających na wsi według makroregionów i regionów	Selected data on unemployed persons living in rural areas by macroregions and regions	14	27
Bezrobotni zamieszkali na wsi według wykształcenia oraz województw	Registered unemployed persons living in rural areas by level of education and voivodships	15	28
Bezrobotni zamieszkali na wsi według wieku oraz województw	Registered unemployed persons living in rural areas by age and voivodships	16	29
Bezrobotni zamieszkali na wsi według czasu pozostawania bez pracy oraz województw	Registered unemployed persons living in rural areas by duration of unemployment and voivodships	17	30
Bezrobotni zamieszkali na wsi według stażu pracy oraz województw	Registered unemployed persons living in rural areas by work seniority and voivodships	18	31
Bezrobotni zarejestrowani będący w szczególnej sytuacji na rynku pracy według makroregionów i regionów	Registered unemployed persons with a specific situation on the labour market by macroregions and regions	19	32
Bezrobotni według województw i płci	Unemployed persons by voivodships and sex	20	33
Stopa bezrobocia według województw	Unemployment rate by voivodships	21	34
Napływ i odpływ bezrobotnych według województw	Inflow into and outflow from unemployment by voivodships	22	35
Udział bezrobotnych zwolnionych z przyczyn dotyczących zakładów pracy w ogólnej liczbie bezrobotnych według województw	Percentage share of unemployed persons terminated for company reasons in the total number of the unemployed by voivodships	23	36
Udział bezrobotnych posiadających prawo do pobierania zasiłku w ogólnej liczbie bezrobotnych według województw	Percentage share of persons entitled to benefit in the total number of the unemployed by voivodships	24	36

		Tabl. Table	Str. Page
Oferty pracy zgłoszone do urzędów pracy	Job offers submitted to labour offices	25	37
Oferty pracy zgłoszone do urzędów pracy według województw	Job offers submitted to labour offices by voivodships	26	38
Bezrobotni według poziomu wykształcenia oraz województw	Unemployed persons by level of education and voivodships	27	39
Bezrobotni według wieku oraz województw	Unemployed persons by age and voivodships	28	41
Bezrobotni według czasu pozostawania bez pracy oraz województw	Unemployed persons by duration of unemployment and voivodships	29	43
Bezrobotni zarejestrowani poprzednio pracujący według wybranych grup zawodów oraz oferty pracy	Unemployed persons previously employed by selected occupational groups and job offers	30	45
A. UWAGI METODOLOGICZNE	A. METHODOLOGICAL NOTES	x	48
B. UWAGI DO TABLIC	B. COMMENTS TO TABLES	x	51
SPIS WYKRESÓW	LIST OF CHARTS		
Wykres 1. Struktura bezrobotnych według płci, wieku i poziomu wykształcenia	Chart 1. Structure of unemployed persons by sex, age and level of education	x	12
Wykres 2. Bezrobotni zarejestrowani według płci	Chart 2. Registered unemployed persons by sex	x	46
Wykres 3. Stopa bezrobocia	Chart 3. Unemployment rate	x	46
SPIS MAP	LIST OF MAPS		
Mapa 1. Stopa bezrobocia.....	Map 1. Unemployment rate.....	x	9
Mapa 2. Stopa bezrobocia długotrwałego	Map 2. Long-term unemployment rate	x	47
Mapa 3. Relacja napływu do odpływu z bezrobocia w 4 kwartale 2021 r.....	Map 3. Relation of inflow to outflow from unemployment in the fourth quarter 2021.....	x	47
Mapa 4. Liczba bezrobotnych na 1 ofertę pracy	Map 4. Unemployed persons per one job offer	x	47

Objaśnienia znaków umownych

Symbols

Symbol Symbol	Opis Description
Kreska (–)	oznacza, że zjawisko nie wystąpiło magnitude zero
Kropka (.)	oznacza zupełny brak informacji, konieczność zachowania tajemnicy statystycznej lub że wypełnienie pozycji jest niemożliwe albo niecelowe data not available, classified data (statistical confidentiality) or providing data impossible or purposeless
Znak *	oznacza, że dane zostały zmienione w stosunku do już opublikowanych data revised
Znak Δ	oznacza, że nazwy zostały skrócone w stosunku do obowiązującej klasyfikacji categories of applied classification are presented in abbreviated form
„W tym” “Of which”	oznacza, że nie podaje się wszystkich składników sumy indicates that not all elements of sum are given
tys. thousand	tysiąc thousand
p.proc pp	punkt procentowy percentage point

Synteza

Wyniki **badania bezrobocia rejestrowanego** według stanu na koniec grudnia 2021 roku wskazują, że w porównaniu z wrześniem 2021 r. nastąpił spadek zarówno liczby zarejestrowanych bezrobotnych jak i stopy bezrobocia. Podobną tendencję odnotowano przy porównaniu danych z analogicznym okresem 2020 roku.

Liczba **zarejestrowanych bezrobotnych** w urzędach pracy w końcu grudnia 2021 r. wyniosła 895,2 tys. osób (w tym 481,9 tys. kobiet) i była niższa od notowanej w końcu 3 kwartału 2021 r. o 39,5 tys. osób (tj. o 4,2%) oraz niższa o 151,2 tys. osób (tj. o 14,5%) w porównaniu z analogicznym okresem 2020 roku.

W porównaniu z 3 kwartałem 2021 r., spadek liczby bezrobotnych odnotowano wśród populacji mężczyzn i kobiet odpowiednio o: 13,5 tys. osób (tj. 3,2%) oraz o 26,0 tys. osób (tj. o 5,1%). W stosunku do grudnia 2020 roku również zmniejszyła się zbiorowość bezrobotnych mężczyzn i kobiet zarejestrowanych w urzędach pracy odpowiednio o: 71,6 tys. osób (tj. 14,8%) oraz o 79,7 tys. osób (tj. o 14,2%).

W stosunku do 3 kwartału 2021 roku, w końcu grudnia 2021 r. spadek liczby bezrobotnych odnotowano we wszystkich województwach, przy czym najbardziej znaczący w województwach: śląskim (o 8,0%), wielkopolskim (o 7,7%), pomorskim (7,2%) oraz dolnośląskim i lubuskim (po 5,6%). W porównaniu z grudniem 2020 roku, bezrobocie również zmniejszyło się we wszystkich województwach. Najistotniejszy spadek odnotowano w województwach: lubuskim (o 23,3%), wielkopolskim (o 18,2%), warmińsko-mazurskim (o 17,3%), zachodniopomorskim (o 16,5%) i śląskim (o 16,2%).

Stopa bezrobocia w końcu grudnia 2021 r. wyniosła 5,4% cywilnej ludności aktywnej zawodowo i była o 0,2 p.proc. niższa niż w 3 kwartale 2021 r., w porównaniu do analogicznego okresu 2020 roku była niższa o 0,9 p. proc.

Utrzymało się bardzo duże terytorialne zróżnicowanie bezrobocia. Najwyższą stopę bezrobocia odnotowano w województwach: warmińsko-mazurskim (8,6%), podkarpackim (8,2%), kujawsko-pomorskim (7,7%), świętokrzyskim (7,3%), lubelskim (7,2%) i zachodniopomorskim (7,1%). Najniższą stopą bezrobocia charakteryzowały się województwa: wielkopolskie (3,1%), śląskie (4,2%), małopolskie (4,5%) i mazowieckie (4,6%).

Executive Summary

The results of **the survey on registered unemployment** at the end of December 2021, indicate that compared to September 2021 there was a decrease in the number of registered unemployed persons and the unemployment rate. A similar tendency was observed in the same period of 2020.

The number of **the unemployed registered** in labour offices at the end of December 2021 amounted to 895.2 thousand persons (including 481,9 thousand women), it was lower than the one observed at the end of the third quarter of 2021 by 39.5 thousand persons (i.e. by 4.2%), while compared to the same period of the previous year, it was lower by 151.2 thousand persons (i.e. by 14.5%).

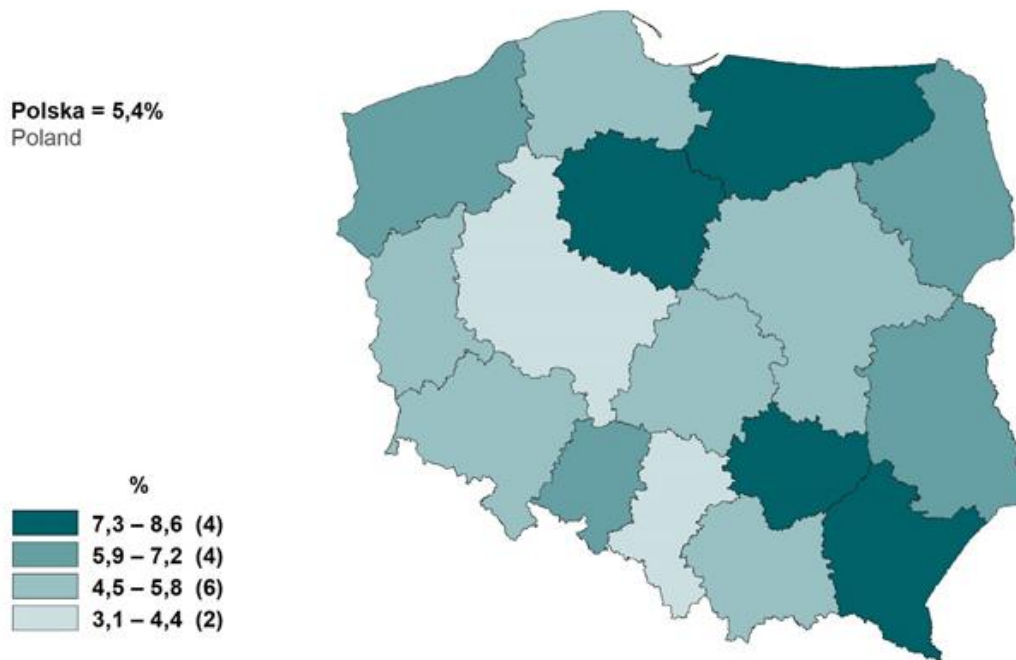
Compared to the third quarter of 2021, a decrease in the number of unemployed persons was observed among the population of men and women respectively by: 13.5 thousand (i.e. by 3.2%), and by 26.0 thousand (i.e. by 5.1%). Compared to December 2020, the population of unemployed men and women registered in labour offices also decreased, respectively by: 71.6 thousand (i.e. by 14.8%) and by 79.7 thousand (i.e. by 14.2%).

Compared to the third quarter of 2021, at the end of December 2021, a decrease in the number of the unemployed was observed in all voivodships. The most significant decrease was in voivodships: Śląskie (by 8.0%), Wielkopolskie (by 7.7%), Pomorskie (by 7.2%), Dolnośląskie and Lubuskie (by 5.6%). Compared to December 2020, unemployment also decreased in all voivodships. The most significant decrease was observed in voivodships: Lubuskie (by 23.3%), Wielkopolskie (by 18.2%), Warmińsko-Mazurskie (by 17.3%), Zachodniopomorskie (by 16.5%) and Śląskie (by 16.2%).

Unemployment rate at the end of December 2021, accounted for 5.4% of the economically active civilian population and it was by 0.2 percentage point lower than in the third quarter of 2021, while compared to the same period of the previous year, it was lower by 0.9 percentage point.

There was still observed very high territorial diversity of unemployment. The highest unemployment rate was recorded in voivodships: Warmińsko-Mazurskie (8.6%), Podkarpackie (8.2%), Kujawsko-Pomorskie (7.7%) and Świętokrzyskie (7.3%), Lubelskie (7.2%) and Zachodniopomorskie (by 7.1%). The lowest unemployment rate characterized voivodships: Wielkopolskie (3.1%), Śląskie (4.2%), Małopolskie (4.5%) and Mazowieckie (by 4.6%).

Mapa 1. Stopa bezrobocia
Stan w końcu grudnia 2021 r.
 Map 1. Unemployment rate
 As of the end of December 2021



Większość bezrobotnych pozostających w ewidencji urzędów pracy to osoby, które **wcześniej pracowały zawodowo**. W końcu grudnia 2021 r. zbiorowość ta liczyła 783,9 tys. (tj. 87,6% ogółu zarejestrowanych), wobec 915,9 tys. (87,5%) w grudniu 2020 r. W tej grupie 36,4 tys. osób, tj. 4,6% utraciło pracę z przyczyn dotyczących zakładu pracy (przed rokiem 50,6 tys., tj. 5,5%).

The majority of unemployed persons remaining on the registers of labour offices comprised persons **previously in employment**. At the end of December 2021, this population comprised 783.9 thousand persons (i.e. 87.6% of the registered unemployed), compared to 915.9 thousand persons (87.5%) in December 2020. Among this group, 36.4 thousand persons, i.e. 4.6%, lost their jobs due to company reasons (the last year the respective figures were 50.6 thousand, i.e. 5.5%).

W końcu 4 kwartału 2021 r. **prawa do zasiłku nie posiadało** 775,9 tys. osób (86,7% ogółu zarejestrowanych bezrobotnych), wobec 878,7 tys. osób (84,0%) w 4 kwartale 2020 r. Spośród tej grupy bezrobotnych 45,0% to mieszkańcy wsi.

At the end of the fourth quarter of 2021, 775.9 thousand persons **did not have the rights to unemployment benefit** (which accounted for 86.7% of the total number of the registered unemployed), compared to the fourth quarter of 2020 when the respective figures amounted to 878.7 thousand (i.e. 84.0%). Among this group of the unemployed, 45.0% comprised rural residents.

Spośród osób bezrobotnych znajdujących się **w szczególnej sytuacji na rynku pracy**, w końcu grudnia 2021 roku udział osób długotrwale bezrobotnych w liczbie zarejestrowanych ogółem wyniósł – 56,6%. Osoby w wieku poniżej 30 roku życia stanowiły – 23,6%, poniżej 25 roku życia – 11,2%, natomiast 26,9% to osoby będące w wieku powyżej 50 roku życia. Udział osób korzystających ze świadczeń pomocy społecznej

As regards the unemployed persons who **were in the specific situation in the labour market**, at the end of December 2021, the share of the long-term unemployed in the total number of registered unemployed persons accounted for 56.6%. Persons aged below 30 years old accounted for 23.6%, below 25 years of age – 11.2%, while persons over 50 years old accounted for 26.9%. The share of persons who were

wyniósł 1,4%. Osób bezrobotnych posiadających co najmniej jedno dziecko w wieku do 6 roku życia było 17,9% ogółu bezrobotnych, a posiadających dziecko niepełnosprawne w wieku do 18 roku życia odpowiednio 0,2%. Odsetek osób niepełnosprawnych wyniósł 6,8%.

W 4 kwartale 2021 r. w urzędach pracy **zarejestrowano** 309,4 tys. osób, tj. o 8,2 tys. osób mniej (tj. 2,6%) niż w analogicznym okresie 2020 r. Wśród nowo zarejestrowanych bezrobotnych w 4 kwartale 2021 r. – 248,8 tys. to osoby, które po raz kolejny znalazły się w ewidencji urzędów pracy (w grudniu 2020 r. – 248,7 tys.). Spośród nowo zarejestrowanych w ciągu 4 kwartału 2021 r. – 39,8 tys. stanowiły osoby dotychczas niepracujące, a ich udział wyniósł 12,9% (w grudniu 2020 r. odpowiednio: 40,7 tys. osób i 12,8%). Osoby do 25 roku życia stanowiły 22,7% ogólnej liczby nowo zarejestrowanych w ciągu omawianego okresu br. Liczba osób zwolnionych z przyczyn dotyczących zakładu pracy w ogólnej populacji nowych rejestracji wyniosła 10,9 tys. osób, tj. 3,5% (w grudniu 2020 r. odpowiednio: 14,5 tys. i 4,6%). Spośród nowo zarejestrowanych w 4 kwartale 2021 r. – 45,1% mieszkało na wsi (w grudniu 2020 r. – 43,7%).

W 4 kwartale 2021 r. z ewidencji urzędów pracy **wyrejestrowano** 348,9 tys. osób (przed rokiem 294,9 tys.). Więcej osób niż w analogicznym okresie 2020 roku wykreślono z powodu podjęcia pracy, nadal jest to główna przyczyna wyrejestrowywania się – 200,4 tys., tj. 57,4% ogółu wyrejestrowanych (przed rokiem odpowiednio 195,4 tys. i 66,2%), z tego pracę niesubsydiowaną (w tym sezonową) podjęło 162,1 tys. osób, a subsydiowaną (m.in. prace interwencyjne i roboty publiczne) – 38,4 tys. Spośród pozostałych osób wykreślonych z ewidencji w 4 kwartale 2021 r. – 56,7 tys. osób nie potwierdziło gotowości do podjęcia pracy, co stanowiło 16,3% ogólnej liczby osób wyrejestrowanych (w grudniu 2020 r. odpowiednio 28,1 tys. osób i 9,5%). Z pozostałych przyczyn odpływu z bezrobocia można wymienić: rozpoczęcie szkolenia lub stażu u pracodawcy – 26,2 tys. (w grudniu 2020 r. – 18,7 tys.), dobrowolną rezygnację ze statusu bezrobotnego – 19,1 tys. (w grudniu 2020 r. – 8,7 tys.), nabycie praw emerytalnych lub rentowych 1,8 tys. osób (w grudniu 2020 r. – 1,7 tys.).

W omawianym 4 kwartale 2021 r. w wyniku pomocy urzędów pracy – 7,7 tys. osób podjęło prace interwencyjne (przed rokiem – 5,1 tys.), natomiast przy robotach publicznych zatrudniono 3,4 tys. osób (przed rokiem 2,0 tys.).

recipients of social welfare benefits was 1.4%. Unemployed persons with at least one child aged below 6 years comprised 17.9% of the total number of the unemployed, while the share of persons with a disabled child below 18 years of age amounted to respectively 0.2%. The percentage share of disabled persons was 6.8%.

In the fourth quarter of 2021 – 309.4 thousand unemployed persons **were registered** in labour offices, i.e. by 8.2 thousand persons (i.e. by 2.6%) fewer than in the same period of 2020. Among the total number of the newly registered unemployed in the fourth quarter of 2021 – 248.8 thousand comprised re-entrants to the unemployment registers of labour offices (in the previous year they comprised 248.7 thousand persons). Among the newly registered, 39.8 thousand comprised persons who had never worked before, their percentage share amounted to 12.9% (in the previous year the respective figures were – 40.7 thousand persons and 12.8%). Persons aged below 25 years accounted for 22.7% of the total number of the newly registered during the presented period. The number of persons dismissed due to company reasons amounted to 10.9 thousand, i.e. 3.5% of the total number of the newly registered (in the previous year it was 14.5 thousand and 4.6%). Among the persons newly registered in the fourth quarter of 2021 – 45.1% lived in rural areas, (in the previous year they accounted for 43.7%).

In the fourth quarter of 2021, 348.9 thousand persons **were removed** from the registers of labour offices (it was 293.9 thousand last year). Compared to the last year, more persons were removed from the registers due to taking up work, it still remains the main reason for leaving unemployment – 200.4 thousand, i.e. 57.4% of the total number of deregistered persons (the last year respectively 195.4 thousand and 66.2%). Non-subsidised jobs (including seasonal ones) took up 162.1 thousand persons, while subsidised ones (i.a. interventional and public work) – 38.4 thousand persons. Among other persons removed from registers in the fourth quarter of 2021 – 56.7 thousand did not confirm their availability for work, which accounted for 16.3% of the total number of persons removed from unemployment registers (in the previous year it was respectively 28.1 thousand persons and 9.5%). Among other reasons for the outflow from unemployment, there may be mentioned: beginning of the training or traineeship with the employer – 26.2 thousand (the last year it was 18.7 thousand), voluntary resignation from the status of unemployed person – 19.1 thousand (the previous year – 8.7 thousand), acquisition of the rights to retirement pay or pension 1.8 thousand persons (the last year – 1.7 thousand).

In the presented fourth quarter of 2021, 7.7 thousand persons took intervention works (the previous year – 5.1 thousand), while 3.4 thousand were employed for public works (the previous year – 2.0 thousand).

W 4 kwartale 2021 r. pracodawcy zgłosili do urzędów pracy 331,6 tys. **ofert pracy** (w tym 7,1% z sektora publicznego), tj. o 68,1 tys. ofert więcej niż przed rokiem. Spośród wszystkich ofert 4,3% - dotyczyło stażu, 2,5% - było skierowanych do osób niepełnosprawnych, 0,1% - do osób, które w okresie ostatnich 12 miesięcy ukończyły naukę. W końcu grudnia 2021 r. urzędy pracy dysponowały ofertami pracy dla 60,4 tys. osób (w tym 19,6 tys. to oferty niewykorzystane dłużej niż 1 miesiąc).

Z danych na koniec grudnia 2021 r. wynika, że **287 zakładów pracy zadeklarowało zwolnienie** w najbliższym czasie 24,9 tys. pracowników, w tym z sektora publicznego 5,2 tys. osób (w grudniu 2020 r. odpowiednio 252 zakłady – 29,3 tys. pracowników, w tym z sektora publicznego – 5,2 tys. osób).

Bezrobotni według płci, wieku i poziomu wykształcenia

W końcu 4 kwartału 2021 r. udział kobiet w ogólnej liczbie bezrobotnych wyniósł 53,8% i był o 0,1 p. proc. wyższy porównaniu z analogicznym kwartałem 2020 r.

Bezrobocie nadal dotyka przede wszystkim ludzi młodych. W końcu omawianego kwartału najliczniejszą grupę wśród bezrobotnych stanowiły osoby w wieku 25-34 lata – 230,9 tys., a ich odsetek w ogólnej liczbie bezrobotnych wyniósł 25,8%. Osoby w wieku do 24 lat w ogólnej liczbie bezrobotnych stanowiły 11,3%. Odsetek zarejestrowanych bezrobotnych w wieku 35-44 lata wyniósł 25,7%, 45-54 lat – 19,7% i powyżej 55 lat – 17,5%.

Większość bezrobotnych rejestrujących się w urzędach pracy to osoby o stosunkowo niskim poziomie wykształcenia. Dwie najliczniejsze grupy wśród bezrobotnych to osoby posiadające wykształcenie zasadnicze zawodowe/branżowe oraz gimnazjalne, podstawowe i niepełne podstawowe (odpowiednio 24,7% i 27,0% w ogólnej liczbie bezrobotnych zarejestrowanych w końcu grudnia 2021 r.). Świadectwem ukończenia szkół policealnych i średnich zawodowych legitymowało się 22,0% ogółu bezrobotnych, średnich ogólnokształcących – 12,0%, a dyplomem ukończenia szkół wyższych – 14,3%.

Bezrobotne kobiety charakteryzowały się odmienną strukturą wykształcenia niż mężczyźni, bowiem 57,5% kobiet bezrobotnych posiadało wykształcenie średnie i wyższe, podczas gdy odsetek mężczyzn o tym poziomie wykształcenia wyniósł 37,4%.

In the fourth quarter of 2021, employers submitted 331.6 thousand **job offers** to labour offices (including 7.1% from the public sector), i.e. by 68.1 thousand offers more than the previous year. Among all offers, 4.3% concerned traineeship, 2.5% were addressed to disabled persons, while 0.1% - to persons who completed education within the last 12 months. At the end of December 2021, labour offices had job offers for 60.4 thousand persons (19.6 thousand comprised offers not taken for over a month).

The data at the end of December 2021, indicate that **287 enterprises declared dismissal** of 24.9 thousand employees within a short period of time, including 5.2 thousand persons from the public sector (last year the respective figures were 252 enterprises, 29.3 thousand employees, including 5,2 thousand persons from the public sector).

Unemployed persons by sex, age and level of education

At the end of the fourth quarter of 2021, the share of women in the total number of the unemployed accounted for 53.8% and it was higher by 0.1 percentage points compared to the same quarter of 2020.

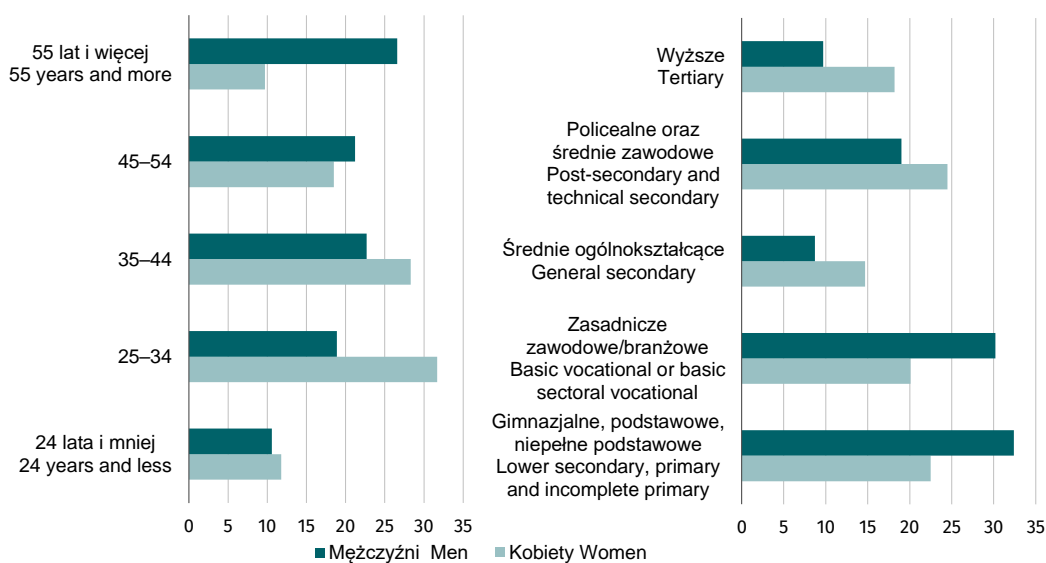
Unemployment is still affecting mainly young persons. At the end of the presented quarter, the largest group among the unemployed constituted persons aged 25-34 years – 230.9 thousand; their percentage share in the total number of the unemployed accounted for 25.8%. Persons aged up to 24 years accounted for 11.3% of the total number of the unemployed. The percentage share of registered unemployed persons at the age 35-44 years was 25.7%, 45-54 years – 19.7% and persons aged over 55 it accounted for 17.5%.

The majority of the unemployed registered in labour offices comprised persons with relatively low level of education. The two largest groups among the unemployed consisted of persons with basic vocational or basic sectoral vocational and lower secondary, primary and incomplete primary education (respectively: 24.7% and 27.0% of the total number of the unemployed registered at the end of December 2021). The certificate of completion of post-secondary and vocational secondary schools had 22.0% of the total number of the unemployed, general secondary schools were completed by 12.0%, while the graduates from tertiary schools constituted 14.3%.

The education structure of unemployed women was different than the structure of men, as 57.5% of the unemployed women had secondary and tertiary education, while among men the percentage share of these educational levels amounted to 37.4%.

**Wykres 1. Struktura bezrobotnych według płci, wieku i poziomu wykształcenia.
Stan w końcu 4 kwartału 2021 r.**

Chart 1. Structure of unemployed persons by sex, age and level of education.
As of the end of fourth quarter 2021



Bezrobotni według płci i czasu pozostawania bez pracy

The unemployed by sex and duration of unemployment

Liczba osób długotrwale poszukujących pracy (powyżej 12 miesięcy) wyniosła według stanu na koniec 4 kwartału 2021 r. – 427,5 tys., co stanowiło 47,8% ogólnej liczby zarejestrowanych bezrobotnych. W porównaniu z analogicznym okresem 2020 r. liczba długotrwale bezrobotnych zwiększyła się o 12,0 tys. osób, tj. o 2,9%. Osoby pozostające bez pracy stosunkowo krótko, tj. do 1 miesiąca stanowiły 8,5%, od 1 do 3 miesięcy – 16,0%, od 3 do 6 miesięcy – 12,7%, zaś od 6 do 12 miesięcy – 15,1% ogółu bezrobotnych.

The number of persons looking for a job for a long-time (over 12 months) amounted to 427.5 thousand at the end of the fourth quarter of 2021. It accounted for 47.8% of the total number of the registered unemployed. Compared to the same period of 2020, the number of the long-term unemployed increased by 12.0 thousand persons, i.e. by 2.9%. Persons staying without a job for relatively short duration, i.e. up to 1 month, constituted 8.5%, between 1 and 3 months – 16.0%, between 3 and 6 months – 12.7%, while those who were jobless from 6 to 12 months comprised 15.1% of the total number of the unemployed.

Długotrwale bezrobocie częściej występuje wśród kobiet. Prawie 50,9% kobiet zarejestrowanych w urzędach pracy w końcu grudnia 2021 r. pozostawała bez zatrudnienia przez okres powyżej 12 miesięcy. Wśród mężczyzn w końcu 4 kwartału 2021 r. odsetek długotrwale bezrobotnych wyniósł 44,0%.

The long-term unemployment is observed more often among women. Almost 50.9% of women registered in labour offices at the end of December 2021, had been seeking employment for more than 12 months. At the end of the fourth quarter of 2021, the percentage share of the long-term unemployed among men accounted for 44.0%.

TABL. 1. ZHARMONIZOWANA STOPA BEZROBOCIA W KRAJACH UNII EUROPEJSKIEJ^a
HARMONIZED UNEMPLOYMENT RATE IN UE COUNTRIES^a

KRAJE COUNTRIES	2020		2021											
	06	12*	01	02	03	04	05	06	07	08*	09*	10	11	12
	w %						in %							
EU EU	7.3	7.5	7.4	7.4	7.4	7.5	7.3	7.1	6.9	6.8	6.7	6.6	6.5	6.4
Austria Austria	7.7	6.9	5.7	5.7	6.8	7.3	6.7	6.2	6.1	5.9	5.1	5.7	5.2	4.9
Belgia Belgium	5.4	6.0	5.5	5.5	6.8	6.7	6.3	6.2	6.2	6.3	6.2	6.0	5.9	5.7
Bułgaria Bulgaria	5.5	5.6	5.6	5.5	6.2	6.1	5.5	5.5	5.6	5.0	4.9	4.9	5.0	4.9
Chorwacja Croatia	8.6	8.6	7.2	7.1	7.4	7.7	8.4	7.9	7.7	7.9	7.6	7.3	7.1	7.0
Czechy Czechia	7.6	8.0	7.2	7.4	8.0	9.2	10.4	8.1	5.1	6.8	6.2	6.6	6.4	6.4
Cypr Cyprus	2.7	3.2	3.2	3.2	3.4	3.3	3.1	2.8	2.6	2.8	2.6	2.4	2.2	2.1
Dania Denmark	6.1	6.0	6.1	6.1	5.8	5.5	5.0	4.6	4.4	4.8	5.1	5.0	5.1	5.1
Estonia Estonia	7.9	7.2	7.1	6.8	6.8	6.4	6.7	6.5	6.4	5.9	5.6	5.2	5.3	5.2
Finlandia Finland	7.9	8.1	8.1	8.0	8.0	8.0	8.0	8.0	8.0	7.7	7.5	7.3	7.2	7.1
Francja France	7.4	7.8	7.9	8.0	8.1	7.8	8.3	8.0	8.0	7.9	7.7	7.6	7.5	7.4
Grecja Greece	17.8	15.6	15.8	16.0	16.5	16.9	15.8	14.8	14.1	13.9	13.2	13.5	13.3	12.7
Hiszpania Spain	15.9	16.3	15.7	15.5	15.4	15.6	15.4	15.3	15.0	14.7	14.3	13.9	13.4	13.0
Irlandia Ireland	5.7	6.2	5.8	5.7	7.7	7.9	7.0	6.8	6.5	5.4	5.2	5.2	5.2	5.1
Litwa Lithuania	9.1	9.2	7.4	6.8	6.5	7.0	7.7	7.8	7.5	7.0	6.7	6.5	6.0	5.6
Luksemburg Luxembourg	7.6	6.4	6.7	6.6	6.4	6.4	6.0	5.8	5.6	5.3	5.2	5.0	5.0	5.0
Łotwa Latvia	8.7	7.9	7.8	7.7	7.7	7.8	7.8	7.8	7.5	7.4	7.0	7.0	7.3	7.5
Malta Malta	4.5	4.3	4.1	3.9	3.8	3.7	3.4	3.4	3.3	3.5	3.5	3.4	3.4	3.4
Holandia Netherlands	4.3	4.9	3.6	3.6	3.5	3.4	3.3	3.2	3.1	3.2	4.1	3.9	3.7	3.8
Niemcy Germany	3.9	4.0	4.5	4.5	3.8	3.8	3.7	3.5	3.5	3.4	3.3	3.3	3.2	3.2
Polska Poland	3.3	3.4	3.1	3.1	4.0	3.9	3.6	3.5	3.4	3.1	3.0	3.0	3.0	2.9
Portugalia Portugal	7.5	6.9	6.9	6.8	6.6	7.0	7.0	6.8	6.6	6.3	6.4	6.4	6.3	5.9
Rumunia Romania	5.6	6.4	5.9	5.9	5.8	5.7	5.3	5.0	5.1	5.4	5.2	5.2	5.2	5.4
Słowacja Slovakia	6.8	7.1	7.2	7.3	7.2	7.0	7.0	6.8	6.7	6.6	6.5	6.4	6.4	6.4
Słowenia Slovenia	5.4	5.3	5.4	5.3	5.2	5.2	4.5	4.2	4.0	4.6	4.6	4.7	4.8	4.6
Szwecja Sweden	9.1	8.9	9.0	9.0	9.1	9.1	9.0	9.0	8.9	8.8	8.6	8.5	8.3	8.2
Węgry Hungary	5.0	4.2	4.7	4.5	3.9	4.5	4.3	4.1	4.1	4.1	3.6	3.9	3.8	3.7
Włochy Italy	9.5	9.8	10.5	10.5	10.2	10.4	9.9	9.3	9.2	9.3	9.1	9.3	9.1	9.0

Źródło: Publikacja Eurostatu „News release” 16/2022 z 1 Luty 2022
 Source: Publication Eurostat “News release” 16/2022 of 1 February 2022
 a Patrz uwagi metodologiczne pkt 15, str. 51
 a See methodological notes on item 15, page 51

TABL. 2. BEZROBOTNI ZAREJESTROWANI W URZĘDACH PRACY

Stan w końcu miesiąca

UNEMPLOYED PERSONS REGISTERED IN LABOUR OFFICES

As of the end of month

OKRESY PERIODS		Z ogółem Of total								Stopa bezrobocia ^a w % Unemployment ^a rate in %	
		Ogółem Total	kobiety women	poprzednio pracujący previously employed	zwolnieni z przyczyn dotyczących zakładów pracy terminated for company reasons	zamieszka- ni na wsi living in rural areas	w tym of which	w okresie do 12 miesięcy od dnia ukończe- nia nauki in a period of 12 months since comple- tion of educa- tion	bez kwalifi- kacji zawodo- wych without occupa- tional qualifica- tions		kobiety które nie pod- jęły zatrud- nienia po uro- dzeniu dziecka women who did not take employ- ment after having a child
							posiadający gospodarstwo rolne unem- ployed farm owners				
w tysiącach in thousands											
2015	12	1563,3	816,1	1313,2	79,5	701,6	43,2	71,6	478,4	208,0	9,7
2016	12	1335,2	712,2	1141,5	63,1	603,6	37,9	52,0	409,8	200,1	8,2
2017	12	1081,7	595,5	931,3	46,8	493,1	31,7	38,4	332,6	186,5	6,6
2018	12	968,9	542,6	839,4	37,9	447,7	28,8	34,6	299,3	174,2	5,8
2019	12	866,4	479,4	756,1	34,5	405,9	26,6	32,4	265,2	151,5	5,2
2020	01	922,2	503,6	809,3	36,9	431,4	28,2	35,4	281,0	154,1	5,5
	02	919,9	498,9	809,0	36,6	428,3	28,2	34,5	280,6	152,7	5,5
	03	909,4	491,7	801,0	36,9	421,4	27,5	33,6	276,7	149,8	5,4
	04	965,8	521,6	854,9	44,5	444,1	28,4	20,7	289,3	151,4	5,8
	05	1011,7	545,1	896,6	50,3	459,5	28,9	24,1	304,4	153,9	6,0
	06	1026,5	551,0	908,2	52,3	461,6	28,8	16,5	313,0	155,4	6,1
	07	1029,5	555,0	907,9	51,9	460,9	28,8	17,4	316,6	156,6	6,1
	08	1028,0	557,5	903,9	51,4	458,7	28,4	20,5	318,0	158,1	6,1
	09	1023,7	552,9	894,6	52,1	456,4	27,7	30,2	321,3	157,8	6,1
	10	1018,4	549,0	887,9	50,5	453,9	27,4	35,3	321,1	157,2	6,1
	11	1025,7	552,6	895,7	50,3	458,3	27,9	36,0	324,3	157,6	6,1
	12	1046,4	561,6	915,9	50,6	469,2	28,8	36,2	331,3	159,7	6,3
2021	01	1090,4	583,4	956,7	52,6	488,4	30,0	39,0	345,6	162,4	6,5
	02	1099,5	585,2	965,5	51,9	490,8	30,1	39,0	351,1	163,0	6,6
	03	1078,4	573,6	948,0	49,7	477,9	29,4	37,1	346,8	161,5	6,4
	04	1053,8	563,2	926,6	47,7	463,8	28,4	17,5	340,5	160,4	6,3
	05	1026,7	550,7	898,9	45,7	450,6	27,5	21,2	335,0	159,0	6,1
	06	993,4	534,4	869,6	43,9	435,5	26,9	15,1	324,7	156,6	6,0
	07	974,9	529,1	853,6	42,7	427,9	26,5	15,4	316,8	154,5	5,9
	08	960,8	525,4	840,4	41,5	423,0	26,2	18,6	311,0	153,3	5,8
	09	934,7	507,9	813,1	39,5	413,9	25,3	26,4	306,3	150,2	5,6
	10	910,9	494,7	792,5	38,1	405,7	24,7	29,2	298,1	147,0	5,5
	11	898,8	486,7	783,6	37,0	402,4	24,6	28,8	293,3	145,2	5,4
	12	895,2	481,9	783,9	36,4	405,3	25,1	27,7	291,4	144,1	5,4
	A	85,5	85,8	85,6	72,0	86,4	87,2	76,6	87,9	90,3	.
	B	99,6	99,0	100,0	98,6	100,7	101,9	96,3	99,3	99,3	.

a Patrz uwagi metodologiczne pkt 2, str. 49

a See methodological notes item 2, page 49

TABL. 3. **WYBRANE KATEGORIE BEZROBOTNYCH BEZ PRAWA DO ZASIŁKU**

Stan w końcu miesiąca

SELECTED CATEGORIES OF THE UNEMPLOYED NOT ENTITLED TO BENEFIT

As of the end of month

OKRESY PERIODS A – analogiczny okres roku poprzedniego = 100 corresponding period of previous year = 100 B – okres poprzedni = 100 previous period = 100	Bezrobotni nieposiadający prawa do zasiłku Unemployed not entitled to benefit					
	Ogółem Total	w tym of which	poprzednio pracujący previously employed	zwolnieni z przyczyn dotyczących zakładów pracy terminated for company reasons	zamieszkali na wsi living in rural areas	w tym of which
		kobiety women				posiadający gospodarstwo rolne unemployed farm owners
		w tysiącach		in thousands		
2015 12	1346,0	701,6	1096,1	37,1	606,8	33,8
2016 12	1148,5	610,5	955,0	30,1	520,0	29,5
2017 12	922,2	505,2	772,2	22,3	420,7	24,1
2018 12	815,6	453,3	686,6	18,2	376,3	21,5
2019 12	723,9	397,2	614,1	14,7	339,2	19,6
2020 01	766,3	415,2	653,9	15,1	358,3	20,7
..... 02	765,7	411,8	655,3	15,0	356,1	20,9
..... 03	762,3	408,9	654,4	15,3	352,7	20,5
..... 04	798,2	428,0	678,8	16,4	366,4	21,0
..... 05	830,7	444,4	716,1	18,0	377,0	21,3
..... 06	841,4	448,0	723,6	18,7	378,5	21,3
..... 07	848,7	453,2	727,6	19,0	380,0	21,5
..... 08	853,3	458,7	729,7	19,2	380,6	21,5
..... 09	853,8	456,3	725,1	19,4	380,8	21,0
..... 10	853,1	454,2	723,1	19,2	380,7	20,9
..... 11	861,1	457,8	731,6	19,6	385,1	21,2
..... 12	878,7	465,9	748,7	20,4	394,1	21,8
2021 01	915,5	484,0	782,4	21,8	410,0	22,8
..... 02	931,2	489,9	797,7	23,1	415,0	23,1
..... 03	921,5	484,6	791,6	23,5	407,0	22,8
..... 04	904,3	477,2	777,6	23,3	396,5	22,1
..... 05	885,4	468,8	758,1	23,1	387,2	21,6
..... 06	856,3	454,0	733,1	22,2	374,2	21,0
..... 07	841,2	449,5	720,5	22,0	367,9	20,8
..... 08	831,1	447,7	711,3	21,8	364,4	20,6
..... 09	814,8	437,2	693,8	21,2	359,6	20,0
..... 10	794,2	425,3	676,2	20,3	352,4	19,5
..... 11	781,6	417,5	666,9	19,6	348,6	19,4
..... 12	775,9	412,8	665,1	19,2	349,2	19,5
A	88,3	88,6	88,8	94,2	88,6	89,5
B	99,3	98,9	99,7	98,0	100,2	100,9

TABL. 4. **NIEPEŁNOSPRAWNI ZAREJESTROWANI W URZĘDACH PRACY**

Stan w końcu miesiąca

DISABLED PERSONS REGISTERED IN LABOUR OFFICES

As of the end of month

OKRESY PERIODS A – analogiczny okres roku poprzedniego = 100 corresponding period of previous year = 100 B – okres poprzedni = 100 previous period = 100	Bezrobotni niepełnosprawni Unemployed disabled persons			Liczba ofert pracy Number of job offers	Poszukujący pracy nie- pozostający w zatrudnieniu w tysiącach Persons not in employment, seeking a job in thousands	
	Ogółem Total	kobiety women	nieposiadający prawa do zasiłku not entitled to benefit			
						w tysiącach
2015	12	95,2	45,6	80,9	3671	15,6
2016	12	82,2	38,9	70,0	4542	13,6
2017	12	66,8	30,9	56,3	3596	11,8
2018	12	61,1	28,1	50,6	3144	10,3
2019	12	57,5	25,7	47,6	2334	9,4
2020	01	60,2	26,9	49,5	2393	9,6
	02	59,8	26,8	49,2	2238	9,6
	03	58,6	26,2	48,5	1761	9,5
	04	59,1	26,6	48,7	1714	9,5
	05	59,5	26,9	48,9	1995	9,5
	06	58,8	26,5	48,4	2849	9,5
	07	57,9	26,0	47,9	2977	9,5
	08	57,0	25,6	47,4	2704	9,5
	09	56,3	25,2	46,8	2684	9,5
	10	55,5	24,8	46,2	2132	9,4
	11	55,3	24,6	46,0	2320	9,3
	12	55,7	25,0	46,3	1969	9,4
2021	01	56,7	25,5	47,0	1937	9,4
	02	56,4	25,3	47,0	2112	9,5
	03	55,6	25,0	46,5	2503	9,4
	04	54,4	24,5	45,5	2707	9,4
	05	52,8	23,8	44,3	3212	9,3
	06	51,6	23,3	43,3	3422	9,2
	07	51,0	23,2	42,9	3166	9,2
	08	50,5	23,0	42,5	3330	9,1
	09	55,2	24,9	47,2	3745	9,5
	10	60,6	27,2	52,1	3287	10,2
	11	60,5	27,1	52,1	3096	10,2
	12	61,0	27,2	52,4	2782	10,1
	A	109,5	108,9	113,1	141,3	107,9
	B	100,7	100,5	100,6	89,9	99,6

TABL. 5. NAPŁYW I ODPŁYW BEZROBOTNYCH
W okresie sprawozdawczym
INFLOW INTO AND OUTFLOW FROM UNEMPLOYMENT
In a reporting period

LATA, KWARTAŁY, MIESIĄCE YEARS, QUARTERS, MONTHS	Bezrobotni według stanu w końcu okresu Unemployed persons as of the end of a period	Napływ Inflow		Odływ Outflow		Przyrost/Spadek liczby bezrobotnych w stosunku do okresu poprzedniego Increase/decrease the number of unemployed as compared to the previous period	
		ogółem total	w tym powracający do rejestracji po raz kolejny of which reentrants to unem- ployment registers	ogółem total	w tym bezrobotni, którzy podjęli pracę of which unemployed persons who took work		
w tysiącach in thousands							
Ogółem Total							
2015	01-12	1563,3	2368,8	1946,3	2630,6	1283,9	-261,9
2016	01-12	1335,2	2169,8	1791,7	2398,0	1208,5	-228,2
2017	01-12	1081,7	1914,8	1573,4	2168,3	1063,8	-253,4
2018	01-12	968,9	1662,1	1370,2	1774,9	899,8	-112,9
2019	01-12	866,4	1496,5	1220,5	1599,0	794,6	-102,5
2020	01-12	1046,4	1340,7	1057,7	1160,7	713,5	180,0
2021	01-03	1078,4	319,3	251,9	287,3	175,9	32,0
	04-06	993,4	254,0	199,2	339,0	204,9	-85,0
	07-09	934,7	306,5	235,3	365,2	206,7	-58,7
	10	910,9	107,0	81,6	130,7	73,0	-23,7
	11	898,8	101,1	80,9	113,2	64,3	-12,1
	12	895,2	101,4	86,4	105,0	63,2	-3,6
Mężczyźni Men							
2015	01-12	747,2	1220,2	1009,3	1358,5	637,6	-138,3
2016	01-12	622,9	1111,8	924,6	1236,1	603,8	-124,3
2017	01-12	486,2	973,4	807,9	1110,1	532,7	-136,7
2018	01-12	426,2	833,1	693,4	893,1	434,9	-60,0
2019	01-12	387,0	751,4	619,7	790,7	377,7	-39,3
2020	01-12	484,8	668,4	531,7	570,5	345,5	97,8
2021	01-03	504,9	159,6	127,1	139,5	85,9	20,1
	04-06	459,0	126,6	100,4	172,4	103,8	-45,9
	07-09	426,7	142,3	109,3	174,6	92,5	-32,3
	10	416,3	51,4	39,3	61,9	32,6	-10,5
	11	412,1	50,9	41,2	55,1	29,2	-4,2
	12	413,3	52,3	44,5	51,1	28,6	1,2
Kobiety Women							
2015	01-12	816,1	1148,6	937,0	1272,1	646,3	-123,5
2016	01-12	712,2	1058,0	867,0	1161,9	604,8	-103,9
2017	01-12	595,5	941,4	765,5	1058,2	531,0	-116,7
2018	01-12	542,6	828,9	676,8	881,8	464,8	-52,9
2019	01-12	479,4	745,1	600,8	808,3	417,0	-63,5
2020	01-12	561,6	672,4	526,0	590,2	368,0	82,2
2021	01-03	573,6	159,8	124,8	147,8	90,0	12,0
	04-06	534,4	127,4	98,8	166,6	101,0	-39,2
	07-09	507,9	164,1	126,0	190,6	114,2	-26,5
	10	494,7	55,5	42,3	68,8	40,4	-13,3
	11	486,7	50,2	39,7	58,1	35,1	-7,9
	12	481,9	49,1	41,9	53,9	34,6	-4,8

TABL. 6. BEZROBOTNI NOWO ZAREJESTROWANI
W okresie sprawozdawczym
NEWLY REGISTERED UNEMPLOYED PERSONS
In a reporting period

LATA, KWARTAŁY, MIESIĄCE YEARS, QUARTERS, MONTHS	Ogółem Total	Z ogółem Of total					
		dotychczas niepracujący previously not employed	w okresie do 12 m-cy od dnia ukoń- czenia nauki in a period of 12 months since completion of education	poprzednio pracujący previously employed	zwolnieni z przyczyn dotyczących zakładów pracy terminated for company reasons	zamieszkali na wsi living in rural areas	
w tysiącach in thousands							
2015	01-12	2368,8	412,5	241,9	1956,3	113,8	1013,7
2016	01-12	2169,8	334,1	218,5	1835,7	90,5	936,3
2017	01-12	1914,8	276,5	187,5	1638,3	72,6	827,1
2018	01-12	1662,1	224,0	152,4	1438,1	55,2	720,2
2019	01-12	1496,5	189,5	132,8	1307,0	53,0	647,9
2020	01-03	369,5	36,8	28,0	332,6	15,0	157,8
	04-06	311,7	26,7	20,0	285,1	26,0	129,9
	07-09	341,9	49,0	35,3	293,0	18,9	148,5
	10-12	317,6	40,7	30,8	276,9	14,5	138,9
2021	01	115,1	11,4	9,0	103,7	5,8	50,3
	02	101,6	11,4	8,4	90,2	4,2	43,4
	03	102,6	11,2	8,5	91,4	4,2	43,1
	04	84,6	8,5	6,1	76,1	3,6	35,6
	05	85,3	13,2	8,7	72,1	3,4	36,6
	06	84,1	10,8	6,7	73,4	3,7	36,1
	07	97,0	12,1	7,6	84,9	4,0	42,0
	08	95,4	13,2	8,0	82,2	3,6	41,9
	09	114,1	18,5	16,2	95,7	3,8	52,0
	10	107,0	16,0	13,1	90,9	3,9	48,1
	11	101,1	12,2	8,4	88,9	3,5	44,9
	12	101,4	11,6	7,4	89,8	3,5	46,4
w odsetkach in percent							
2015	01-12	100,0	17,4	10,2	82,6	4,8	42,8
2016	01-12	100,0	15,4	10,1	84,6	4,2	43,2
2017	01-12	100,0	14,4	9,8	85,6	3,8	43,2
2018	01-12	100,0	13,5	9,2	86,5	3,3	43,3
2019	01-12	100,0	12,7	8,9	87,3	3,5	43,3
2020	01-03	100,0	10,0	7,6	90,0	4,1	42,7
	04-06	100,0	8,6	6,4	91,5	8,3	41,7
	07-09	100,0	14,3	10,3	85,7	5,5	43,4
	10-12	100,0	12,8	9,7	87,2	4,6	43,7
2021	01	100,0	9,9	7,8	90,1	5,0	43,7
	02	100,0	11,2	8,3	88,8	4,1	42,7
	03	100,0	10,9	8,3	89,1	4,1	42,0
	04	100,0	10,0	7,2	90,0	4,3	42,1
	05	100,0	15,5	10,2	84,5	4,0	42,9
	06	100,0	12,8	8,0	87,3	4,4	42,9
	07	100,0	12,5	7,8	87,5	4,1	43,3
	08	100,0	13,8	8,4	86,2	3,8	43,9
	09	100,0	16,2	14,2	83,9	3,3	45,6
	10	100,0	15,0	12,2	85,0	3,6	45,0
	11	100,0	12,1	8,3	87,9	3,5	44,4
	12	100,0	11,4	7,3	88,6	3,5	45,8

TABL. 7. **BEZROBOTNI WYREJESTROWANI Z EWIDENCJI URZĘDÓW PRACY WEDŁUG PRZYCZYŃ**

W okresie sprawozdawczym

UNEMPLOYED PERSONS REMOVED FROM LABOUR OFFICE REGISTERS BY REASONS

In a reporting period

LATA, KWARTAŁY, MIESIĄCE YEARS, QUARTERS, MONTHS	Ogółem Total	Z ogółem Of total						inne przyczyny other reasons
		podjęli pracę took work	rozpoczęli szkolenie lub staż started training or traineeship	nie potwier- dzili goto- wości do pracy did not confirm availability for work	dobrowolnie zrezygnowali ze statusu bezrobot- nego voluntarily resigned from the status of unemployed	nabyli prawo do emerytury, renty acquired the right to retirement pay pension		
w tysiącach in thousands								
2015	01-12	2630,6	1283,9	253,9	585,8	158,1	24,4	91,9
2016	01-12	2398,0	1208,5	231,1	469,5	161,3	20,0	104,6
2017	01-12	2168,3	1063,8	214,8	402,8	149,3	22,5	104,1
2018	01-12	1774,9	899,8	154,3	340,1	127,8	8,8	108,5
2019	01-12	1599,0	794,6	136,0	307,1	129,0	6,7	112,3
2020	01-03	326,4	166,7	29,7	55,4	25,4	1,4	24,1
	04-06	194,7	128,6	15,4	7,9	9,4	1,4	18,3
	07-09	344,7	222,9	31,7	29,6	17,9	1,5	24,2
	10-12	294,9	195,4	18,7	28,1	11,9	1,7	23,6
2021	01	71,2	46,8	2,5	5,4	3,9	0,5	7,7
	02	92,4	57,0	10,1	6,4	4,8	0,5	7,5
	03	123,7	72,0	16,9	9,9	5,9	0,6	8,7
	04	109,2	66,3	13,0	8,9	4,8	0,5	8,1
	05	112,3	68,7	12,3	10,2	5,7	0,5	8,3
	06	117,5	69,9	12,3	13,2	7,0	0,6	8,0
	07	115,5	64,2	10,8	17,3	7,2	0,6	8,6
	08	109,4	59,0	9,2	19,0	6,9	0,6	8,2
	09	140,3	83,4	13,1	19,8	8,5	0,5	8,2
	10	130,7	73,0	12,5	19,6	7,7	0,6	8,4
	11	113,2	64,3	9,0	18,8	6,4	0,6	8,4
	12	105,0	63,2	4,7	18,4	5,0	0,6	8,4
w odsetkach in percent								
2015	01-12	100,0	48,8	9,7	22,3	6,0	0,9	3,5
2016	01-12	100,0	50,4	9,6	19,6	6,7	0,8	4,4
2017	01-12	100,0	49,1	9,9	18,6	6,9	1,0	4,8
2018	01-12	100,0	50,7	8,7	19,2	7,2	0,5	6,1
2019	01-12	100,0	49,7	8,5	19,2	8,1	0,4	7,0
2020	01-03	100,0	51,1	9,1	17,0	7,8	0,4	7,4
	04-06	100,0	66,1	7,9	4,1	4,8	0,7	9,4
	07-09	100,0	64,7	9,2	8,6	5,2	0,4	7,0
	10-12	100,0	66,3	6,3	9,5	4,0	0,6	8,0
2021	01	100,0	65,7	3,5	7,6	5,5	0,7	10,8
	02	100,0	61,7	10,9	6,9	5,2	0,5	8,1
	03	100,0	58,2	13,7	8,0	4,8	0,5	7,0
	04	100,0	60,7	11,9	8,2	4,4	0,5	7,4
	05	100,0	61,2	11,0	9,1	5,1	0,4	7,4
	06	100,0	59,5	10,5	11,2	6,0	0,5	6,8
	07	100,0	55,6	9,4	15,0	6,2	0,5	7,4
	08	100,0	53,9	8,4	17,4	6,3	0,5	7,5
	09	100,0	59,4	9,3	14,1	6,1	0,4	5,8
	10	100,0	55,9	9,6	15,0	5,9	0,5	6,4
	11	100,0	56,8	8,0	16,6	5,7	0,5	7,4
	12	100,0	60,2	4,5	17,5	4,8	0,6	8,0

TABL. 8. BEZROBOTNI, KTÓRZY PODJĘLI PRACĘ
W okresie sprawozdawczym
UNEMPLOYED PERSONS WHO TOOK WORK
In a reporting period

LATA, KWARTAŁY, MIESIĄCE YEARS, QUARTERS, MONTHS	Podjęli pracę Took work						
	Ogółem Total	z ogółem of total					
		kobiety women	dotychczas niepracujący previously not employed	sezonową seasonal works	interwencyjną interventional works	roboty publiczne public works	
w tysiącach in thousands							
2015	01-12	1283,9	646,3	168,6	59,2	44,5	37,3
2016	01-12	1208,5	604,8	144,1	49,7	40,6	36,7
2017	01-12	1063,8	531,0	114,5	41,5	43,1	36,1
2018	01-12	899,8	464,8	92,0	33,2	37,9	27,1
2019	01-12	794,6	417,0	74,1	30,3	35,5	18,2
2020	01-03	166,7	86,3	13,5	6,5	8,9	3,9
	04-06	128,6	61,2	8,0	5,6	4,4	3,4
	07-09	222,9	118,3	17,2	8,9	8,2	6,6
	10-12	195,4	102,2	20,3	6,9	5,1	2,0
2021	01	46,8	24,5	4,7	1,8	0,8	0,7
	02	57,0	29,6	5,1	2,1	2,9	2,2
	03	72,0	35,9	6,1	2,6	4,4	2,5
	04	66,3	31,2	5,4	2,4	3,8	3,0
	05	68,7	34,0	5,7	2,3	3,4	1,8
	06	69,9	35,8	6,3	2,8	3,5	1,3
	07	64,2	32,7	6,0	2,3	3,3	1,3
	08	59,0	31,0	5,6	2,3	2,8	1,2
	09	83,4	50,5	7,5	3,1	4,4	2,6
	10	73,0	40,4	7,5	2,6	3,5	2,0
	11	64,3	35,1	7,0	2,1	2,5	0,9
	12	63,4	34,6	7,6	2,2	1,7	0,5
w odsetkach in percent							
2015	01-12	100,0	50,3	13,1	4,6	3,5	2,9
2016	01-12	100,0	50,0	11,9	4,1	3,4	3,0
2017	01-12	100,0	49,9	10,8	3,9	4,1	3,4
2018	01-12	100,0	51,7	10,2	3,7	4,2	3,0
2019	01-12	100,0	52,5	9,3	3,8	4,5	2,3
2020	01-03	100,0	51,8	8,1	3,9	5,3	2,3
	04-06	100,0	47,6	6,2	4,4	3,4	2,6
	07-09	100,0	53,1	7,7	4,0	3,7	3,0
	10-12	100,0	52,3	10,4	3,5	2,6	1,0
2021	01	100,0	52,4	10,0	3,8	1,7	1,5
	02	100,0	51,9	8,9	3,7	5,1	3,9
	03	100,0	49,9	8,5	3,6	6,1	3,5
	04	100,0	47,1	8,1	3,6	5,7	4,5
	05	100,0	49,5	8,3	3,3	4,9	2,6
	06	100,0	51,2	9,0	4,0	5,0	1,9
	07	100,0	50,9	9,3	3,6	5,1	2,0
	08	100,0	52,5	9,5	3,9	4,7	2,0
	09	100,0	60,6	9,0	3,7	5,3	3,1
	10	100,0	55,3	10,3	3,6	4,8	2,7
	11	100,0	54,6	10,9	3,3	3,9	1,4
	12	100,0	54,6	12,0	3,5	2,7	0,8

TABL. 9. **BEZROBOTNI ZAREJESTROWANI BĘDĄCY W SZCZEGÓLNEJ SYTUACJI NA RYNKU PRACY^a**

Stan w końcu miesiąca

REGISTERED UNEMPLOYED PERSONS WITH A SPECIFIC SITUATION ON THE LABOUR MARKET^a

As of the end of a month

OKRESY PERIODS	Bezrobotni zarejestrowani Registered unemployed persons							
	w wieku by age			długotrwałe bezrobotni long-term unemployed	osoby korzystające ze świadczeń pomocy społecznej unemployed persons benefiting from social assistance	osoby posiadające co najmniej jedno dziecko unemployed persons with at least one child		niepełno- sprawne do 18 roku życia disabled below 18 years of age
	do 25 roku życia below 25 years	do 30 roku życia below 30 years	powyżej 50 roku życia over 50 years			do 6 roku życia below 6 years of age		
	w tysiącach in thousands							
Ogółem Total								
2015	12	236,8	459,2	429,8	880,3	33,3	240,0	2,2
2016	12	179,2	363,9	376,9	747,6	31,1	229,0	2,3
2017	12	134,3	282,4	298,6	594,8	27,3	211,5	2,3
2018	12	118,6	252,0	262,7	507,2	22,2	199,5	2,4
2019	12	106,1	223,0	235,7	432,4	17,5	175,0	2,3
2020	01	116,1	241,9	245,8	441,0	15,0	182,5	2,4
	02	114,9	241,0	244,6	436,6	16,6	181,6	2,4
	03	112,6	239,2	240,3	432,9	15,7	177,8	2,3
	04	121,8	259,2	248,8	445,6	14,6	182,2	2,3
	05	130,4	275,6	255,6	458,5	14,3	186,7	2,3
	06	132,2	279,2	257,3	464,7	14,4	188,9	2,2
	07	131,2	276,9	257,8	471,5	13,5	189,8	2,2
	08	129,8	274,3	256,8	478,5	13,5	190,5	2,2
	09	134,9	275,9	255,4	482,1	13,7	188,0	2,1
	10	133,6	272,3	255,8	488,3	13,9	185,5	2,1
	11	131,5	270,7	260,3	499,9	14,0	184,5	2,0
	12	130,8	271,2	268,8	515,8	15,1	185,6	2,0
2021	01	137,4	283,8	277,6	538,7	13,0	190,6	2,0
	02	137,8	285,1	279,1	546,1	14,3	191,6	2,0
	03	131,1	274,6	274,8	542,8	14,3	188,8	2,0
	04	124,5	264,0	269,3	541,6	13,3	186,1	2,0
	05	121,1	255,2	263,6	540,4	12,9	182,6	1,9
	06	113,3	241,4	257,9	534,6	11,6	178,6	1,8
	07	109,3	234,4	253,5	530,0	11,0	176,7	1,8
	08	107,7	231,1	248,8	524,3	11,0	175,6	1,8
	09	111,5	229,8	242,0	517,7	11,0	169,7	1,7
	10	108,4	222,6	238,0	512,0	11,0	164,9	1,7
	11	104,2	216,9	237,6	506,2	11,6	162,0	1,6
	12	100,6	210,9	240,8	506,5	12,9	160,0	1,7

a Patrz uwagi do tablic pkt 1, str. 51

a See comments to tables item 1, page 51

TABL. 9. BEZROBOTNI ZAREJESTROWANI BĘDĄCY W SZCZEGÓLNEJ SYTUACJI NA RYNKU PRACY^a (dok.)

Stan w końcu miesiąca

REGISTERED UNEMPLOYED PERSONS WITH A SPECIFIC SITUATION ON THE LABOUR MARKET^a (cont.)

As of the end of a month

OKRESY PERIODS	Bezrobotni zarejestrowani Registered unemployed persons							
	w wieku by age			długotrwałe bezrobotni long-term unemployed	osoby korzystające ze świadczeń pomocy społecznej unemployed persons benefiting from social assistance	osoby posiadające co najmniej jedno dziecko unemployed persons with at least one child		
	do 25 roku życia below 25 years	do 30 roku życia below 30 years	powyżej 50 roku życia over 50 years			do 6 roku życia below 6 years of age	niepełno- sprawne do 18 roku życia disabled below 18 years of age	
	w tysiącach in thousands							
Kobiety Women								
2015	12	128,7	262,8	171,4	482,7	19,7	196,2	1,7
2016	12	102,0	218,7	148,5	421,0	18,7	192,0	1,8
2017	12	80,9	180,3	113,1	347,6	16,6	181,9	1,9
2018	12	72,4	163,9	98,6	304,1	13,7	174,4	1,9
2019	12	63,5	143,2	87,0	258,4	10,5	153,5	1,9
2020	01	68,2	152,2	90,0	262,5	9,2	158,1	2,0
	02	67,0	150,4	88,9	259,1	10,0	157,1	1,9
	03	65,0	148,1	87,6	256,9	9,6	154,0	1,8
	04	69,8	158,7	91,4	264,5	9,1	156,9	1,8
	05	74,0	167,3	94,0	272,0	9,0	160,6	1,8
	06	74,3	168,3	94,2	275,0	9,0	162,7	1,8
	07	73,9	167,7	94,6	278,6	8,3	164,1	1,7
	08	73,7	167,5	94,3	282,8	8,3	165,3	1,7
	09	75,9	167,6	93,6	283,3	8,5	163,3	1,7
	10	74,9	165,1	93,8	285,3	8,6	161,4	1,6
	11	74,1	164,7	95,7	290,7	8,6	160,6	1,6
	12	73,9	165,0	98,4	298,2	9,2	161,4	1,5
2021	01	77,3	171,8	101,8	309,8	8,0	164,9	1,6
	02	77,1	171,6	101,8	312,4	8,6	165,3	1,5
	03	73,5	165,6	100,2	309,3	8,5	163,3	1,5
	04	70,4	160,5	98,5	308,9	8,1	161,6	1,5
	05	68,9	156,0	96,6	308,3	8,0	159,2	1,4
	06	64,6	148,3	94,6	304,7	6,9	156,3	1,4
	07	62,8	145,4	93,5	302,4	6,6	155,3	1,4
	08	62,4	144,5	92,1	300,2	6,6	154,6	1,4
	09	63,5	142,1	89,2	295,8	6,7	149,3	1,3
	10	61,4	137,3	88,1	291,8	6,6	145,3	1,3
	11	58,9	133,5	87,8	288,1	6,9	142,7	1,2
	12	56,9	129,7	88,4	287,5	7,5	140,6	1,3

a Patrz uwagi do tablic pkt 1, str. 51

a See comments to tables item 1, page 51

TABL. 10. BEZROBOTNI WEDŁUG POZIOMU WYKSZTAŁCENIA I WIEKU

Stan w końcu kwartału

UNEMPLOYED PERSONS BY LEVEL OF EDUCATION AND AGE

As of the end of a quarter

OKRESY PERIODS	Ogółem Total	Z wykształceniem By level of education					W wieku By age				
		wyższym tertiary	średnim zawodo- wym ^a vocatio- nal second- ary ^a	średnim ogólno- kształcą- cym general second- ary	zasadni- czym zawo- branżo- wym ^b basic vocatio- nal or basic sectoral vacatio- nal ^b	gimna- zjalnym, podsta- wowym, i niepeł- nym podsta- wowym lower second- ary primary and incomplete primary	24 lata i mniej 24 years and less	25–34	35–44	45–54	55 lat i więcej 55 years and more

w tysiącach in thousands

Ogółem Total

2015	10-12	1563,3	200,2	340,8	164,6	424,9	432,8	236,8	429,8	332,9	287,9	275,9
2016	10-12	1335,2	177,6	289,3	140,9	355,5	371,9	179,2	370,1	295,0	239,7	251,1
2017	10-12	1081,7	149,5	234,6	117,3	281,7	298,7	134,3	303,0	250,6	197,0	196,8
2018	10-12	968,9	136,5	212,9	109,1	248,5	261,9	118,6	271,7	230,1	173,9	174,6
2019	10-12	866,4	125,2	191,6	99,0	220,8	229,8	106,1	236,6	208,3	157,9	157,4
2020	10-12	1046,4	154,1	231,5	125,9	260,3	274,7	130,8	283,9	260,8	196,0	174,9
2021	01-03	1078,4	156,5	236,2	131,6	266,1	288,1	131,1	292,7	272,8	203,9	178,0
	04-06	993,4	142,1	217,6	122,2	242,8	268,7	113,3	266,4	255,4	191,0	167,4
	07-09	934,7	136,5	207,2	114,5	227,1	249,5	111,5	246,8	240,4	178,5	157,6
	10-12	895,2	127,7	196,9	107,1	221,5	242,0	100,6	230,9	230,2	176,8	156,8

Mężczyźni Men

2015	10-12	747,2	64,6	137,2	56,5	243,4	245,5	108,1	169,6	145,4	144,2	179,9
2016	10-12	622,9	56,1	113,8	46,1	200,3	206,7	77,2	136,3	125,3	120,1	164,1
2017	10-12	486,2	46,4	88,4	36,5	153,6	161,3	53,4	100,8	101,2	96,4	134,5
2018	10-12	426,2	41,7	78,4	33,3	133,6	139,3	46,1	85,8	89,6	84,3	120,4
2019	10-12	387,0	38,7	72,4	31,2	121,2	123,5	42,6	75,4	82,2	77,1	109,6
2020	10-12	484,8	48,7	92,6	43,0	147,3	153,2	57,0	99,2	108,5	97,1	123,0
2021	01-03	504,9	49,8	95,2	45,8	151,8	162,4	57,6	104,7	115,3	101,9	125,4
	04-06	459,0	44,5	86,5	41,7	137,0	149,4	48,7	92,0	105,7	95,0	117,6
	07-09	426,7	42,3	81,9	38,5	126,9	137,1	48,0	82,8	97,4	88,3	110,2
	10-12	413,3	40,0	78,5	36,2	124,8	133,8	43,7	78,1	93,9	87,7	109,8

Kobiety Women

2015	10-12	816,1	135,6	203,6	108,1	181,6	187,3	128,7	260,2	187,5	143,7	96,0
2016	10-12	712,2	121,5	175,5	94,8	155,2	165,2	102,0	233,9	169,7	119,6	87,1
2017	10-12	595,5	103,1	146,2	80,7	128,1	137,4	80,9	202,3	149,3	100,6	62,4
2018	10-12	542,6	94,8	134,5	75,8	114,9	122,7	72,4	185,8	140,5	89,6	54,2
2019	10-12	479,4	86,5	119,2	67,8	99,6	106,2	63,5	161,2	126,1	80,9	47,7
2020	10-12	561,6	105,4	138,9	82,8	113,0	121,6	73,9	184,7	152,3	98,9	51,9
2021	01-03	573,6	106,7	141,0	85,8	114,3	125,7	73,5	188,0	157,5	102,0	52,6
	04-06	534,4	97,7	131,1	80,5	105,8	119,3	64,6	174,3	149,7	96,0	49,8
	07-09	507,9	94,2	125,3	76,0	100,1	112,3	63,5	163,9	142,9	90,2	47,4
	10-12	481,9	87,7	118,4	70,9	96,7	108,2	56,9	152,8	136,3	89,1	46,9

w procentach in percent

Ogółem Total

2015	10-12	100,0	12,8	21,8	10,5	27,2	27,7	15,2	27,5	21,3	18,4	17,6
2016	10-12	100,0	13,3	21,7	10,6	26,6	27,8	13,4	27,7	22,1	18,0	18,8
2017	10-12	100,0	13,8	21,7	10,8	26,1	27,6	12,4	28,0	23,2	18,2	18,2
2018	10-12	100,0	14,1	22,0	11,3	25,6	27,0	12,3	28,0	23,7	18,0	18,0
2019	10-12	100,0	14,5	22,1	11,4	25,5	26,5	12,3	27,3	24,0	18,2	18,2
2020	10-12	100,0	14,7	22,1	12,0	24,9	26,3	12,5	27,1	24,9	18,7	16,7
2021	01-03	100,0	14,5	21,9	12,2	24,7	26,7	12,2	27,1	25,3	18,9	16,5
	04-06	100,0	14,3	21,9	12,3	24,5	27,0	11,4	26,8	25,7	19,2	16,9
	07-09	100,0	14,6	22,2	12,2	24,3	26,7	11,9	26,4	25,7	19,1	16,9
	10-12	100,0	14,3	22,0	12,0	24,7	27,0	11,3	25,8	25,7	19,7	17,5

a łącznie ze szkołami policealnymi. b Patrz uwagi do tablic pkt 2, str. 51

a Including post-secondary schools. b See comments to tables item 2, page 51

TABL. 11. BEZROBOTNI WEDŁUG CZASU POZOSTAWANIA BEZ PRACY
Stan w końcu kwartału
UNEMPLOYED PERSONS BY DURATION OF UNEMPLOYMENT
As of the end of a quarter

OKRESY PERIODS	Ogółem Total	Według czasu pozostawania bez pracy ^a By duration of unemployment ^a						
		do 1 miesiąca below 1 month	1–3	3–6	6–12	12–24	powyżej 24 m-cy more than 24 months	
w tysiącach in thousands								
Ogółem Total								
2015	10-12	1563,3	159,3	299,7	235,3	248,2	241,4	379,5
2016	10-12	1335,2	133,3	251,7	194,4	212,9	215,8	327,1
2017	10-12	1081,7	109,8	213,4	159,8	160,3	167,0	271,4
2018	10-12	968,9	104,1	190,9	144,0	146,5	143,5	239,8
2019	10-12	866,4	97,9	170,3	134,7	134,6	127,7	201,2
2020	10-12	1046,4	79,3	170,5	160,9	220,3	191,1	224,4
2021	01-03	1078,4	86,1	160,7	164,5	207,5	222,5	237,1
	04-06	993,4	75,6	113,6	145,2	196,4	221,6	241,0
	07-09	934,7	97,6	115,9	104,6	166,6	204,2	245,8
	10-12	895,2	76,3	142,8	113,7	134,8	177,4	250,1
Mężczyźni Men								
2015	10-12	747,2	91,0	156,5	109,5	119,4	109,4	161,4
2016	10-12	622,9	77,1	131,7	89,9	96,0	92,2	136,0
2017	10-12	486,2	62,3	109,4	71,3	70,3	64,4	107,6
2018	10-12	426,2	57,7	95,8	63,5	63,4	55,4	90,5
2019	10-12	387,0	54,7	85,8	60,1	59,5	50,3	76,5
2020	10-12	484,8	42,7	85,7	76,5	109,7	84,1	86,0
2021	01-03	504,9	44,3	83,3	83,5	98,9	103,0	91,9
	04-06	459,0	38,0	58,2	72,7	93,3	102,7	94,0
	07-09	426,7	47,0	56,8	51,5	80,5	94,4	96,5
	10-12	413,3	41,7	72,4	53,1	64,1	81,2	100,8
Kobiety Women								
2015	10-12	816,1	68,4	143,2	125,7	128,8	132,0	218,1
2016	10-12	712,2	56,2	120,0	104,5	116,9	123,6	191,1
2017	10-12	595,5	47,5	104,1	88,5	90,0	101,6	163,8
2018	10-12	542,6	46,4	95,1	80,6	83,2	88,1	149,3
2019	10-12	479,4	43,3	84,5	74,6	75,1	77,4	124,6
2020	10-12	561,6	36,5	84,8	84,4	110,5	107,0	138,4
2021	01-03	573,6	41,8	77,4	81,0	108,6	119,5	145,2
	04-06	534,4	37,6	55,4	72,5	103,1	118,9	147,0
	07-09	507,9	50,6	59,1	53,0	86,0	109,9	149,3
	10-12	481,9	34,6	70,5	60,6	70,7	96,2	149,3
w procentach in percent								
Ogółem Total								
2015	10-12	100,0	10,2	19,2	15,0	15,9	15,4	24,3
2016	10-12	100,0	10,0	18,8	14,6	15,9	16,2	24,5
2017	10-12	100,0	10,2	19,7	14,8	14,8	15,4	25,1
2018	10-12	100,0	10,7	19,7	14,9	15,1	14,8	24,8
2019	10-12	100,0	11,3	19,7	15,6	15,5	14,7	23,2
2020	10-12	100,0	7,6	16,3	15,4	21,0	18,3	21,4
2021	01-03	100,0	8,0	14,9	15,3	19,2	20,6	22,0
	04-06	100,0	7,6	11,4	14,6	19,8	22,3	24,3
	07-09	100,0	10,4	12,4	11,2	17,8	21,9	26,3
	10-12	100,0	8,5	16,0	12,7	15,1	19,8	27,9

a Od momentu rejestracji w urzędzie pracy. Patrz uwagi do tablic, pkt 3, str. 51

a From the date of registering in a labour office. See comments to tables, item 3, page 51

TABL. 12. BEZROBOTNI WEDŁUG STAŻU PRACY

Stan w końcu kwartału

UNEMPLOYED PERSONS BY TOTAL WORK SENIORITY

As of the end of a quarter

OKRESY PERIODS	Ogółem Total	Według stażu pracy ^a By total work seniority ^a						powyżej 30 lat more than 30 years	Bez stażu No work seniority
		do 1 roku below 1 year	1–5	3–10	10–20	20–30			
w tysiącach in thousands									
Ogółem Total									
2015	10-12	1563,3	278,5	343,9	227,0	238,1	163,4	62,3	250,1
2016	10-12	1335,2	249,7	302,6	199,9	205,2	134,4	49,6	193,7
2017	10-12	1081,7	208,9	253,9	165,7	165,4	101,1	36,4	150,4
2018	10-12	968,9	190,3	235,8	151,0	146,5	85,1	30,7	129,5
2019	10-12	866,4	171,4	217,9	134,8	130,6	74,0	27,4	110,2
2020	10-12	1046,4	211,6	268,7	163,6	155,9	84,4	31,8	130,5
2021	01-03	1078,4	224,1	277,3	169,4	160,3	84,9	32,1	130,4
	04-06	993,4	205,1	253,7	157,0	147,2	77,4	29,2	123,8
	07-09	934,7	191,8	238,4	146,9	137,6	71,7	26,6	121,6
	10-12	895,2	184,1	228,1	142,5	134,1	69,6	25,5	111,3
Mężczyźni Men									
2015	10-12	747,2	118,3	157,5	106,9	119,8	97,8	42,5	104,4
2016	10-12	622,9	102,8	132,2	91,5	103,3	81,5	34,3	77,2
2017	10-12	486,2	81,9	104,0	72,6	82,7	62,5	26,0	56,5
2018	10-12	426,2	73,0	93,9	64,5	72,6	52,6	22,0	47,6
2019	10-12	387,0	66,5	87,6	59,0	66,4	46,3	19,8	41,4
2020	10-12	484,8	87,8	113,6	74,4	79,8	52,2	22,9	54,1
2021	01-03	504,9	95,0	119,2	77,7	82,4	52,6	23,3	54,8
	04-06	459,0	86,6	106,7	70,7	74,7	47,5	21,1	51,6
	07-09	426,7	79,5	98,8	65,4	69,2	43,9	19,2	50,7
	10-12	413,3	76,3	95,6	64,9	68,4	43,0	18,5	46,5
Kobiety Women									
2015	10-12	816,1	160,2	186,4	120,1	118,3	65,6	19,8	145,8
2016	10-12	712,2	146,9	170,4	108,4	101,9	52,9	15,3	116,4
2017	10-12	595,5	127,0	149,9	93,1	82,7	38,6	10,4	93,9
2018	10-12	542,6	117,3	141,9	86,5	73,9	32,5	8,6	81,8
2019	10-12	479,4	104,9	130,3	75,8	64,3	27,7	7,6	68,8
2020	10-12	561,6	123,8	155,0	89,2	76,1	32,2	8,9	76,5
2021	01-03	573,6	129,1	158,1	91,7	77,9	32,3	8,8	75,7
	04-06	534,4	118,5	147,0	86,3	72,5	29,9	8,0	72,3
	07-09	507,9	112,3	139,6	81,5	68,4	27,8	7,4	70,9
	10-12	481,9	107,8	132,5	77,6	65,7	26,6	7,0	64,8
w odsetkach in percent									
Ogółem Total									
2015	10-12	100,0	17,8	22,0	14,5	15,2	10,5	4,0	16,0
2016	10-12	100,0	18,7	22,7	15,0	15,4	10,0	3,7	14,5
2017	10-12	100,0	19,3	23,5	15,3	15,3	9,3	3,4	13,9
2018	10-12	100,0	19,6	24,3	15,6	15,1	8,8	3,2	13,4
2019	10-12	100,0	19,8	25,1	15,6	15,1	8,5	3,2	12,7
2020	10-12	100,0	20,2	25,7	15,6	14,9	8,1	3,1	12,5
2021	01-03	100,0	20,8	25,7	15,7	14,9	7,9	3,0	12,1
	04-06	100,0	20,6	25,5	15,8	14,8	7,8	2,9	12,5
	07-09	100,0	20,5	25,5	15,7	14,7	7,7	2,9	13,0
	10-12	100,0	20,6	25,5	15,9	15,0	7,8	2,8	12,4

a Patrz uwagi do tablic pkt 4, str. 51

a See comments to tables, item 4, page 51

TABL. 13. WYBRANE DANE O BEZROBOTNYCH WEDŁUG MAKROREGIONÓW I REGIONÓW

Stan w końcu grudnia 2021 r.

SELECTED DATA ON UNEMPLOYED PERSONS BY MACROREGIONS AND REGIONS

As of the end of December 2021

MAKROREGIONY MACROREGIONS REGIONY REGIONS	z ogółem of total								
	Ogółem Total	kobiety women	poprze- dnie pracujący previously employed	zwolnieni z przyczyn dotyczą- cych zakładów pracy terminated for company reasons	w okre- sie do 12 m-cy od dnia ukończe- nia nauki in a period of 12 months since comple- tion of education	nieposia- dający prawa do zasiłku unemploy- ed not entitled to benefit	bez kwalifika- cji zawodo- wych without occupa- tional qualifica- tions	bez doświad- czenia zawodo- wego without work expe- rience	kobiety, które nie podjęły zatrudnie- nia po urodze- niu dziecka women who did not take employ- ment after having a child
w tysiącach in thousands									
POLSKA POLAND	895,2	481,9	783,9	36,4	27,7	775,9	291,4	171,9	144,1
MAKROREGION POŁUDNIOWY	146,3	79,9	128,9	6,6	4,9	128,1	42,7	26,4	21,2
Małopolskie	69,9	38,1	60,7	3,0	3,0	61,7	19,2	13,3	10,4
Śląskie	76,3	41,8	68,1	3,5	1,9	66,5	23,5	13,1	10,9
MAKROREGION PÓŁNOCNO- -ZACHODNI	111,5	64,2	99,7	4,7	3,1	95,3	35,7	18,6	18,8
Lubuskie	18,2	10,3	16,3	0,8	0,5	15,4	5,9	3,0	3,0
Wielkopolskie	49,9	29,6	44,9	2,6	1,8	42,3	14,3	7,6	8,3
Zachodniopomorskie	43,4	24,3	38,6	1,4	0,9	37,7	15,5	7,9	7,6
MAKROREGION POŁUDNIOWO- -ZACHODNI	80,3	43,3	73,3	3,1	1,9	69,4	27,0	11,8	12,8
Dolnośląskie	58,7	31,1	53,9	2,2	1,3	50,4	19,6	8,4	8,9
Opolskie	21,5	12,2	19,5	0,9	0,6	19,0	7,4	3,4	3,9
MAKROREGION PÓŁNOCNY	152,1	89,2	135,4	5,4	4,5	128,8	53,8	26,6	29,4
Kujawsko-pomorskie	61,9	36,6	54,9	2,1	1,7	52,9	23,4	11,2	13,1
Pomorskie	47,7	28,6	42,8	1,9	1,5	41,0	15,9	7,6	8,5
Warmińsko-mazurskie	42,6	24,0	37,7	1,4	1,3	34,9	14,5	7,8	7,8
MAKROREGION CENTRALNY	98,9	50,3	87,7	4,5	2,9	86,0	32,9	17,7	13,8
Łódzkie	60,9	30,6	55,2	2,9	1,5	53,6	22,5	9,4	8,0
Świętokrzyskie	38,0	19,7	32,5	1,6	1,4	32,4	10,4	8,2	5,8
MAKROREGION WSCHODNI	176,9	89,8	148,0	6,0	6,8	156,5	54,3	43,8	29,7
Lubelskie	66,2	33,3	53,6	2,0	2,7	59,9	21,5	19,4	11,5
Podkarpackie	77,3	41,1	66,2	3,1	3,1	66,8	21,1	16,7	13,2
Podlaskie	33,4	15,3	28,2	0,9	1,0	29,8	11,8	7,8	5,0
MAKROREGION WOJ. MAZOWIECKIE	129,2	65,3	110,9	6,2	3,5	111,6	44,9	27,1	18,4
Warszawski Stołeczny	46,6	22,6	41,7	2,2	0,8	41,0	16,0	7,7	4,8
Mazowiecki Regionalny	82,6	42,7	69,2	4,0	2,7	70,6	28,9	19,4	13,5

TABL. 14. **WYBRANE DANE O BEZROBOTNYCH MIESZKAJĄCYCH NA WSI WEDŁUG MAKROREGIONÓW I REGIONÓW**
Stan w końcu 4 kwartału 2021 r.

SELECTED DATA ON UNEMPLOYED PERSONS LIVING IN RURAL AREAS BY MACROREGIONS AND REGIONS

As of the end of the fourth quarter 2021

MAKROREGIONY MACROREGIONS REGIONY REGIONS	Ogółem Total	Nieposiada- jący prawa do zasiłku Persons not entitled to benefit	Nowo zarejestrowani w 4 kwartale Newly registered unemployed persons in the 4th quarter	Wyrejestro- wani w 4 kwartale Persons removed from unemployment rolls in the 4th quarter	W tym Of which
					podjęli pracę took work
w tysiącach in thousands					
POLSKA POLAND	405,3	349,2	139,5	148,1	86,0
MAKROREGION POŁUDNIOWY	54,4	47,2	20,0	22,6	13,2
Małopolskie	36,1	31,6	13,5	14,9	8,5
Śląskie	18,3	15,6	6,5	7,7	4,7
MAKROREGION PÓŁNOCNO-ZACHODNI	49,4	42,1	20,6	22,3	12,3
Lubuskie	7,8	6,7	3,4	3,7	1,9
Wielkopolskie	23,0	19,4	10,9	12,4	6,9
Zachodniopomorskie	18,6	16,0	6,3	6,3	3,4
MAKROREGION POŁUDNIOWO-ZACHODNI	32,3	28,0	10,9	11,7	7,0
Dolnośląskie	22,6	19,4	7,2	8,0	4,6
Opolskie	9,8	8,6	3,6	3,7	2,3
MAKROREGION PÓŁNOCNY	73,6	62,1	26,1	27,1	15,6
Kujawsko-pomorskie	30,0	25,5	9,9	10,2	6,1
Pomorskie	21,2	18,0	7,7	8,5	4,8
Warmińsko-mazurskie	22,4	18,5	8,6	8,3	4,7
MAKROREGION CENTRALNY	40,4	34,6	14,3	15,3	9,0
Łódzkie	19,6	17,0	6,9	7,4	4,5
Świętokrzyskie	20,8	17,6	7,4	7,9	4,5
MAKROREGION WSCHODNI	97,3	85,7	31,3	31,1	17,8
Lubelskie	36,0	32,7	12,6	12,4	6,4
Podkarpackie	48,7	41,7	15,0	14,9	9,1
Podlaskie	12,6	11,3	3,6	3,8	2,3
MAKROREGION WOJ. MAZOWIECKIE	57,9	49,6	16,2	18,1	11,1
Warszawski Stołeczny	10,2	8,9	2,9	3,7	2,2
Mazowiecki Regionalny	47,6	40,6	13,4	14,4	8,9

TABL. 15. BEZROBOTNI ZAMIESZKALI NA WSI WEDŁUG WYKSZTAŁCENIA ORAZ WOJEWÓDZTW

Stan w końcu grudnia 2021 r.

REGISTERED UNEMPLOYED PERSONS LIVING IN RURAL AREAS BY LEVEL OF EDUCATION AND VOIVODSHIPS

As of the end of December 2021

WOJEWÓDZTWA VOIVODSHIPS	Ogółem Total	Z wykształceniem By level of education				
		wyższym tertiary	średnim zawodowym ^a vocational secondary ^a	średnim ogólno- kształcącym general secondary	zasadniczym zawodowym/ branżowym ^b basic vocational or basic sectoral vocational ^b	gimnazjalnym podstawowym i niepełnym podstawowym lower secondary primary and incomplete primary
		w tysiącach		in thousands		
POLSKA POLAND	405,3	42,4	90,9	43,8	115,8	112,4
Dolnośląskie	22,6	1,9	4,4	2,1	6,7	7,4
Kujawsko-pomorskie	30,0	2,0	5,9	3,1	9,0	10,1
Lubelskie	36,0	4,0	9,2	4,4	9,2	9,2
Lubuskie	7,8	0,5	1,5	0,7	2,4	2,7
Łódzkie	19,6	2,1	4,2	2,2	5,4	5,7
Małopolskie	36,1	4,7	9,2	3,8	11,0	7,3
Mazowieckie	57,9	6,5	12,6	6,9	15,5	16,4
Opolskie	9,8	0,9	1,9	1,0	3,1	2,9
Podkarpackie	48,7	6,2	13,3	5,1	14,6	9,6
Podlaskie	12,6	1,3	2,9	1,4	3,1	4,0
Pomorskie	21,2	1,8	4,1	2,6	6,3	6,5
Śląskie	18,3	2,5	4,4	1,8	5,3	4,3
Świętokrzyskie	20,8	2,8	5,4	2,2	5,9	4,5
Warmińsko-mazurskie	22,4	1,4	3,8	2,4	6,2	8,6
Wielkopolskie	23,0	2,6	5,0	2,3	7,3	5,9
Zachodniopomorskie	18,6	1,2	3,0	2,0	4,9	7,4

a łącznie ze szkołami policealnymi. b Patrz uwagi do tablic pkt 2, str. 51

a Including post-secondary schools. b See comments to tables item 2, page 51

TABL. 16. **BEZROBOTNI ZAMIESZKALI NA WSI WEDŁUG WIEKU ORAZ WOJEWÓDZTW**

Stan w końcu grudnia 2021 r.

REGISTERED UNEMPLOYED PERSONS LIVING IN RURAL AREAS BY AGE AND VOIVODSHIPS

As of the end of December 2021

WOJEWÓDZTWA VOIVODSHIPS	Ogółem Total	W wieku By age				
		24 lata i mniej 24 years and less	25–34	35–44	45–54	55 lat i więcej 55 years and more
w tysiącach in thousands						
POLSKA POLAND	405,3	59,0	113,4	94,9	72,9	65,0
Dolnośląskie	22,6	2,5	5,6	5,7	4,4	4,3
Kujawsko-pomorskie	30,0	4,0	8,5	7,5	5,8	4,2
Lubelskie	36,0	6,2	10,9	8,0	5,9	5,0
Lubuskie	7,8	0,9	2,0	1,9	1,4	1,5
Łódzkie	19,6	2,6	5,2	4,6	3,7	3,5
Małopolskie	36,1	6,1	10,3	8,1	6,0	5,6
Mazowieckie	57,9	8,3	16,1	13,6	10,6	9,2
Opolskie	9,8	1,1	2,6	2,3	1,8	2,0
Podkarpackie	48,7	7,3	14,4	11,4	8,7	7,0
Podlaskie	12,6	2,0	3,5	2,7	2,2	2,2
Pomorskie	21,2	3,4	6,2	4,9	3,5	3,1
Śląskie	18,3	2,3	4,7	4,4	3,6	3,2
Świętokrzyskie	20,8	3,2	6,0	4,8	3,5	3,2
Warmińsko-mazurskie	22,4	3,1	6,0	5,0	4,2	4,1
Wielkopolskie	23,0	3,7	6,5	5,4	4,0	3,4
Zachodniopomorskie	18,6	2,2	4,9	4,4	3,6	3,5

**TABL. 17. BEZROBOTNI ZAMIESZKALI NA WSI WEDŁUG CZASU POZOSTAWANIA BEZ PRACY
ORAZ WOJEWÓDZTW**

Stan w końcu grudnia 2021 r.

**REGISTERED UNEMPLOYED PERSONS LIVING IN RURAL AREAS BY DURATION OF UNEMPLOYMENT
AND VOIVODSHIPS**

As of the end of December 2021

WOJEWÓDZTWA VOIVODSHIPS	Ogółem Total	Według czasu pozostawania bez pracy ^a By duration of unemployment ^a					
		do 1 miesiąca below 1 month	1–3	3–6	6–12	12–24	powyżej 24 m-cy more than 24 months
w tysiącach in thousands							
POLSKA POLAND	405,3	34,3	64,7	51,3	58,0	75,5	121,5
Dolnośląskie	22,6	1,8	3,4	2,8	3,4	4,6	6,5
Kujawsko-pomorskie	30,0	2,2	4,6	3,5	4,0	5,8	10,0
Lubelskie	36,0	3,3	5,8	4,3	4,5	6,0	12,1
Lubuskie	7,8	0,8	1,5	1,0	1,2	1,5	1,7
Łódzkie	19,6	1,7	3,1	2,7	2,9	3,6	5,7
Małopolskie	36,1	3,4	6,1	4,8	5,1	6,9	9,9
Mazowieckie	57,9	4,0	7,8	6,9	8,5	11,1	19,6
Opolskie	9,8	1,0	1,5	1,2	1,3	1,8	2,9
Podkarpackie	48,7	4,0	7,1	5,9	6,5	8,6	16,6
Podlaskie	12,6	0,9	1,7	1,5	1,7	2,2	4,5
Pomorskie	21,2	1,8	3,6	2,9	3,4	4,4	5,2
Śląskie	18,3	1,5	3,1	2,5	2,9	3,8	4,6
Świętokrzyskie	20,8	1,9	3,3	2,8	3,1	3,6	6,1
Warmińsko-mazurskie	22,4	2,0	4,2	3,0	3,3	4,0	5,8
Wielkopolskie	23,0	2,6	4,7	3,4	3,6	4,1	4,7
Zachodniopomorskie	18,6	1,5	3,2	2,1	2,6	3,6	5,6

a Od momentu rejestracji w urzędzie pracy. Patrz uwagi do tablic, pkt 3, str. 51

a From the date of registering in a labour office. See comments to tables, item 3, page 51

TABL. 18. **BEZROBOTNI ZAMIESZKALI NA WSI WEDŁUG STAŻU PRACY ORAZ WOJEWÓDZTW**

Stan w końcu grudnia 2021 r.

REGISTERED UNEMPLOYED PERSONS LIVING IN RURAL AREAS BY WORK SENIORITY AND VOIVODSHIPS

As of the end of December 2021

WOJEWÓDZTWA VOIVODSHIPS	Ogółem Total	Według stażu pracy ^a By work seniority ^a						Bez stażu No work seniority
		1 rok i mniej below 1 year	1–5	5–10	10–20	20–30	powyżej 30 m-cy more than 30 months	
w tysiącach in thousands								
POLSKA POLAND	405,3	79,3	109,9	64,0	56,9	26,7	9,7	59,0
Dolnośląskie	22,6	4,0	6,2	4,0	3,8	1,7	0,7	2,1
Kujawsko-pomorskie	30,0	5,8	8,7	5,0	4,3	1,7	0,5	4,0
Lubelskie	36,0	9,5	8,9	4,1	3,4	1,4	0,5	8,3
Lubuskie	7,8	1,4	2,0	1,3	1,2	0,7	0,3	0,9
Łódzkie	19,6	3,4	5,4	3,4	3,1	1,5	0,6	2,3
Małopolskie	36,1	6,7	9,7	5,8	5,3	2,7	1,1	4,7
Mazowieckie	57,9	10,4	15,5	9,2	8,0	3,6	1,1	10,0
Opolskie	9,8	1,8	2,7	1,6	1,5	0,9	0,4	0,9
Podkarpackie	48,7	10,0	13,2	7,5	6,5	3,0	1,0	7,5
Podlaskie	12,6	2,8	3,4	1,6	1,4	0,6	0,2	2,6
Pomorskie	21,2	4,0	6,1	3,5	3,1	1,5	0,6	2,3
Śląskie	18,3	3,2	4,6	3,0	3,1	1,8	0,7	1,9
Świętokrzyskie	20,8	4,1	5,7	3,2	2,6	1,1	0,4	3,6
Warmińsko-mazurskie	22,4	4,4	6,4	3,6	3,2	1,4	0,4	3,0
Wielkopolskie	23,0	3,7	6,4	4,0	3,7	1,9	0,9	2,4
Zachodniopomorskie	18,6	3,9	5,0	3,0	2,7	1,2	0,4	2,4

a Patrz uwagi do tablic pkt 4, str. 51

a See comments to tables, item 4, page 51

TABL. 19. **BEZROBOTNI ZAREJESTROWANI BĘDĄCY W SZCZEGÓLNEJ SYTUACJI NA RYNKU PRACY^a**
WEDŁUG MAKROREGIONÓW I REGIONÓW

Stan w końcu grudnia 2021 r.

REGISTERED UNEMPLOYED PERSONS WITH A SPECIFIC SITUATION ON THE LABOUR MARKET^a
BY MACROREGIONS AND REGIONS

As of the end of December 2021

MAKROREGIONY MACROREGIONS REGIONY REGIONS	Bezrobotni zarejestrowani Registered unemployed persons							
	w wieku by age			długo- trwale bezrobotni long-term unemp- loyed	osoby korzysta- jące ze świadczeń pomocy społecznej unemp- loyed persons benefiting from social assistance	osoby posiadające co najmniej jedno dziecko persons with at least one child		niepełno- sprawni disabled
	do 25 roku życia below 25 years	do 30 roku życia below 30 years	powyżej 50 roku życia over 50 years			do 6 roku życia below 6 years of age	niepełno- sprawne do 18 roku życia disabled below 18 years of age	
	w tysiącach in thousands							
POLSKA POLAND	100,6	210,9	240,8	506,5	12,9	160,0	1,7	61,0
MAKROREGION POŁUDNIOWY	16,4	33,9	39,9	77,9	2,0	24,6	0,2	10,5
Małopolskie	9,1	18,1	18,3	38,9	0,8	12,6	0,1	4,6
Śląskie	7,3	15,8	21,6	39,1	1,2	12,0	0,1	6,0
MAKROREGION PÓŁNOCNO- -ZACHODNI	12,2	25,8	30,7	57,4	1,7	21,4	0,2	8,1
Lubuskie	1,9	4,0	5,1	8,9	0,3	3,4	0,1	1,7
Wielkopolskie	6,2	12,5	12,9	23,5	1,1	10,0	0,1	4,1
Zachodniopomorskie	4,1	9,3	12,7	25,0	0,2	8,0	0,1	2,3
MAKROREGION POŁUDNIOWO- -ZACHODNI	7,5	16,4	24,0	44,2	2,2	14,7	0,2	6,8
Dolnośląskie	5,3	11,7	17,5	32,0	1,6	10,4	0,1	5,0
Opolskie	2,2	4,7	6,6	12,2	0,5	4,3	0,0	1,8
MAKROREGION PÓŁNOCNY	18,0	37,5	39,5	86,1	3,9	31,4	0,3	10,6
Kujawsko-pomorskie	6,9	14,8	15,6	38,2	1,9	12,9	0,1	3,0
Pomorskie	5,9	12,1	11,9	25,2	0,6	10,0	0,1	4,1
Warmińsko-mazurskie	5,2	10,7	12,0	22,7	1,4	8,5	0,1	3,5
MAKROREGION CENTRALNY	10,2	21,8	28,0	57,3	0,9	16,1	0,2	7,9
Łódzkie	5,6	12,3	18,1	35,4	0,7	9,7	0,1	5,1
Świętokrzyskie	4,6	9,5	9,9	21,8	0,2	6,4	0,0	2,8
MAKROREGION WSCHODNI	22,9	47,0	43,3	107,8	1,5	31,6	0,3	10,2
Lubelskie	9,2	18,6	15,4	40,9	0,1	11,6	0,1	3,5
Podkarpackie	9,9	20,3	18,6	46,8	1,0	14,6	0,1	4,5
Podlaskie	3,8	8,1	9,2	20,2	0,4	5,4	0,0	2,3
MAKROREGION WOJ. MAZOWIECKIE	13,3	28,5	35,5	75,6	0,9	20,2	0,2	6,8
Warszawski Stoleczny	2,9	7,3	14,4	24,7	0,2	5,9	0,1	2,8
Mazowiecki Regionalny	10,4	21,2	21,1	50,9	0,7	14,3	0,2	4,0

a Patrz uwagi do tablic pkt 1, str. 51

a See comments to tables item 1, page 51

TABL. 20. BEZROBOTNI WEDŁUG WOJEWÓDZTW I PŁCI
Stan w końcu miesiąca
UNEMPLOYED PERSONS BY VOIVODSHIPS AND SEX
As of the end of a month

WOJEWÓDZTWA VOIVODSHIPS	2020		2021											
	06	12	01	02	03	04	05	06	07	08	09	10	11	12
	w tysiącach in thousands													
Ogółem Total														
POLSKA POLAND	1026,5	1046,4	1090,4	1099,5	1078,4	1053,8	1026,7	993,4	974,9	960,8	934,7	910,9	898,8	895,2
Dolnośląskie	69,1	68,8	71,8	72,7	71,7	70,4	68,9	66,7	65,1	64,2	62,2	60,4	59,2	58,7
Kujawsko-pomorskie	72,1	73,5	76,7	76,7	75,1	72,6	71,0	68,4	66,8	65,7	63,7	62,2	61,6	61,9
Lubelskie	75,7	76,5	79,3	79,2	77,5	75,8	74,0	71,5	70,4	69,4	67,1	65,2	65,2	66,2
Lubuskie	23,5	23,7	24,9	24,8	23,9	23,1	22,2	21,6	21,0	20,4	19,2	18,5	18,0	18,2
Łódzkie	67,2	67,8	70,1	71,3	70,6	69,6	68,2	66,8	65,9	65,1	63,8	62,3	61,5	60,9
Małopolskie	79,7	83,1	87,0	87,9	86,1	84,0	81,5	78,5	76,8	75,7	73,8	71,9	70,7	69,9
Mazowieckie	143,1	146,4	151,1	152,5	149,9	147,7	144,6	141,4	139,6	138,2	134,9	131,2	129,9	129,2
Opolskie	25,0	25,0	26,2	26,2	25,3	24,6	23,9	23,2	23,0	22,7	22,0	21,4	21,1	21,5
Podkarpackie	86,2	87,3	90,4	90,7	88,4	85,8	83,3	80,9	80,3	80,2	78,3	76,9	76,7	77,3
Podlaskie	37,3	37,8	39,5	39,7	39,0	38,0	37,1	36,0	35,7	35,4	34,5	33,8	33,5	33,4
Pomorskie	52,3	56,2	59,1	60,1	59,4	58,6	56,9	54,7	53,3	52,5	51,4	50,1	48,8	47,7
Śląskie	86,8	91,0	94,8	96,1	95,1	93,9	91,8	89,1	87,5	85,8	83,0	80,5	78,4	76,3
Świętokrzyskie	45,8	44,9	46,9	46,9	45,6	44,2	43,2	41,8	41,0	40,6	39,2	38,1	37,9	38,0
Warmińsko-mazurskie	52,9	51,5	54,3	54,8	53,5	51,3	49,1	46,3	44,6	43,7	43,0	42,4	42,1	42,6
Wielkopolskie	60,0	61,0	63,8	65,0	63,5	61,7	60,3	57,7	56,6	55,4	54,0	52,2	50,9	49,9
Zachodniopomorskie	49,8	52,0	54,5	55,0	53,8	52,6	50,9	48,7	47,2	45,9	44,5	43,7	43,2	43,4
Mężczyźni Men														
POLSKA POLAND	475,5	484,8	507,0	514,4	504,9	490,6	476,1	459,0	445,8	435,4	426,7	416,3	412,1	413,3
Dolnośląskie	32,3	32,1	33,6	34,2	33,7	32,9	32,2	31,2	30,2	29,5	28,9	28,1	27,6	27,6
Kujawsko-pomorskie	30,1	30,6	32,1	32,3	31,6	30,3	29,4	28,2	27,2	26,5	25,8	25,1	24,9	25,3
Lubelskie	37,1	37,8	39,4	39,8	38,9	37,8	36,8	35,4	34,5	33,6	32,7	31,9	32,1	32,9
Lubuskie	10,3	10,3	10,9	10,9	10,5	10,0	9,5	9,3	8,9	8,5	8,1	7,9	7,8	7,8
Łódzkie	32,7	33,2	34,4	35,1	34,9	34,3	33,6	32,9	32,3	31,7	31,3	30,7	30,4	30,3
Małopolskie	36,1	37,9	40,0	40,6	39,9	38,7	37,4	35,7	34,6	33,8	33,2	32,4	32,0	31,9
Mazowieckie	70,4	72,4	74,8	75,9	74,7	73,4	71,6	69,8	68,3	67,0	66,0	64,4	63,9	64,0
Opolskie	11,2	11,2	11,7	11,8	11,3	10,9	10,6	10,1	9,9	9,7	9,5	9,2	9,1	9,3
Podkarpackie	40,7	41,3	42,9	43,2	42,1	40,4	38,9	37,7	36,9	36,5	36,0	35,4	35,6	36,2
Podlaskie	19,8	20,3	21,2	21,4	21,1	20,5	20,0	19,3	18,9	18,6	18,3	18,0	18,0	18,0
Pomorskie	21,2	23,0	24,3	24,9	24,7	24,2	23,4	22,4	21,6	21,0	20,7	20,1	19,5	19,1
Śląskie	39,2	41,2	42,8	43,5	43,2	42,6	41,6	40,4	39,3	38,2	37,2	36,1	35,3	34,5
Świętokrzyskie	22,5	21,8	22,9	23,1	22,5	21,6	21,0	20,3	19,6	19,3	18,7	18,1	18,1	18,4
Warmińsko-mazurskie	23,9	23,0	24,5	24,9	24,4	23,2	22,0	20,5	19,4	18,7	18,6	18,2	18,1	18,5
Wielkopolskie	25,6	25,4	26,7	27,5	26,9	26,0	25,2	24,0	23,2	22,5	22,1	21,3	20,7	20,3
Zachodniopomorskie	22,4	23,5	24,7	25,1	24,5	23,8	23,0	21,9	21,1	20,3	19,7	19,2	19,0	19,2

TABL. 20. BEZROBOTNI WEDŁUG WOJEWÓDZTW I PŁCI (dok.)
Stan w końcu miesiąca
UNEMPLOYED PERSONS BY VOIVODSHIPS AND SEX (cont.)
As of the end of a month

WOJEWÓDZTWA VOIVODSHIPS	2020		2021											
	06	12	01	02	03	04	05	06	07	08	09	10	11	12
	w tysiącach in thousands													
Kobiety Women														
POLSKA POLAND	551,0	561,6	583,4	585,2	573,6	563,2	550,7	534,4	529,1	525,4	507,9	494,7	486,7	481,9
Dolnośląskie	36,8	36,7	38,2	38,5	38,0	37,4	36,6	35,5	34,9	34,6	33,4	32,3	31,5	31,1
Kujawsko-pomorskie	42,1	42,9	44,6	44,5	43,5	42,3	41,6	40,2	39,6	39,2	38,0	37,1	36,7	36,6
Lubelskie	38,7	38,7	39,9	39,5	38,6	38,0	37,3	36,2	35,9	35,8	34,4	33,3	33,1	33,3
Lubuskie	13,2	13,4	14,0	13,8	13,4	13,1	12,7	12,4	12,1	11,9	11,1	10,6	10,3	10,3
Łódzkie	34,5	34,6	35,7	36,1	35,7	35,3	34,6	34,0	33,7	33,4	32,5	31,7	31,1	30,6
Małopolskie	43,5	45,2	47,1	47,3	46,2	45,3	44,1	42,7	42,2	41,9	40,6	39,5	38,7	38,1
Mazowieckie	72,6	74,0	76,3	76,7	75,3	74,3	73,0	71,5	71,3	71,2	68,9	66,9	66,1	65,3
Opolskie	13,8	13,8	14,5	14,4	14,0	13,7	13,3	13,0	13,1	13,0	12,5	12,2	12,1	12,2
Podkarpackie	45,4	46,0	47,4	47,5	46,4	45,4	44,4	43,2	43,4	43,7	42,3	41,5	41,2	41,1
Podlaskie	17,5	17,6	18,3	18,2	17,9	17,5	17,1	16,7	16,8	16,8	16,1	15,7	15,5	15,3
Pomorskie	31,1	33,3	34,8	35,2	34,7	34,4	33,5	32,3	31,7	31,5	30,7	30,0	29,3	28,6
Śląskie	47,5	49,9	51,9	52,6	51,8	51,3	50,2	48,7	48,2	47,6	45,8	44,3	43,1	41,8
Świętokrzyskie	23,3	23,1	24,0	23,8	23,1	22,5	22,2	21,6	21,3	21,3	20,5	20,0	19,8	19,7
Warmińsko-mazurskie	29,1	28,4	29,8	29,8	29,1	28,1	27,1	25,8	25,2	25,0	24,4	24,2	24,0	24,0
Wielkopolskie	34,4	35,5	37,1	37,4	36,5	35,7	35,1	33,8	33,4	32,9	31,9	30,9	30,1	29,6
Zachodniopomorskie	27,4	28,5	29,8	29,9	29,3	28,8	27,9	26,8	26,1	25,7	24,9	24,5	24,2	24,3

TABL. 21. STOPA BEZROBOCIA^a WEDŁUG WOJEWÓDZTW
Stan w końcu miesiąca
UNEMPLOYMENT RATE^a BY VOIVODSHIPS
As of the end of a month

WOJEWÓDZTWA VOIVODSHIPS	2020		2021											
	06	12	01	02	03	04	05	06	07	08	09	10	11	12
	w % in %													
POLSKA POLAND	6,1	6,3	6,5	6,6	6,4	6,3	6,1	6,0	5,9	5,8	5,6	5,5	5,4	5,4
Dolnośląskie	5,6	5,6	5,8	5,9	5,8	5,7	5,6	5,4	5,3	5,2	5,0	4,9	4,8	4,8
Kujawsko-pomorskie	8,8	9,0	9,4	9,4	9,2	8,9	8,7	8,4	8,2	8,1	7,9	7,7	7,6	7,7
Lubelskie	8,1	8,2	8,5	8,5	8,3	8,1	8,0	7,7	7,6	7,5	7,3	7,1	7,1	7,2
Lubuskie	6,1	6,3	6,6	6,6	6,3	6,1	5,9	5,8	5,6	5,5	5,2	5,0	4,9	4,9
Łódzkie	6,2	6,2	6,4	6,5	6,5	6,4	6,3	6,1	6,1	6,0	5,9	5,8	5,7	5,6
Małopolskie	5,1	5,3	5,6	5,6	5,5	5,4	5,2	5,0	4,9	4,9	4,8	4,6	4,6	4,5
Mazowieckie	5,0	5,2	5,3	5,4	5,3	5,2	5,1	5,0	4,9	4,9	4,8	4,6	4,6	4,6
Opolskie	6,9	6,9	7,3	7,3	7,0	6,8	6,6	6,5	6,4	6,3	6,1	6,0	5,9	6,0
Podkarpackie	9,0	9,1	9,5	9,5	9,2	9,0	8,8	8,5	8,5	8,5	8,3	8,1	8,1	8,2
Podlaskie	7,7	7,8	8,2	8,2	8,0	7,9	7,7	7,5	7,4	7,4	7,2	7,0	7,0	7,0
Pomorskie	5,5	5,9	6,3	6,3	6,3	6,2	6,0	5,8	5,7	5,6	5,5	5,3	5,2	5,1
Śląskie	4,7	4,9	5,2	5,2	5,2	5,1	5,0	4,8	4,8	4,7	4,5	4,4	4,3	4,2
Świętokrzyskie	8,6	8,5	8,9	8,9	8,7	8,4	8,2	8,0	7,8	7,8	7,5	7,3	7,3	7,3
Warmińsko-mazurskie	10,4	10,2	10,7	10,8	10,6	10,2	9,8	9,3	9,0	8,8	8,7	8,6	8,5	8,6
Wielkopolskie	3,7	3,7	3,9	4,0	3,9	3,8	3,7	3,5	3,5	3,4	3,3	3,2	3,1	3,1
Zachodniopomorskie	8,0	8,4	8,8	8,8	8,6	8,5	8,2	7,9	7,7	7,5	7,3	7,1	7,0	7,1

a Patrz uwagi metodologiczne na pkt. 2 na str. 51.
a See methodological notes item 2 on page 51.

TABL. 22. NAPŁYW I ODPŁYW BEZROBOTNYCH WEDŁUG WOJEWÓDZTW

W miesiącu sprawozdawczym

INFLOW INTO AND OUTFLOW FROM UNEMPLOYMENT BY VOIVODSHIPS

In reporting months

WOJEWÓDZTWA VOIVODSHIPS	2020		2021											
	06	12	01	02	03	04	05	06	07	08	09	10	11	12
	w tysiącach in thousands													

Napływ Inflow

POLSKA POLAND	106,4	105,4	115,1	101,6	102,6	84,6	85,3	84,1	97,0	95,4	114,1	107,0	101,1	101,4
Dolnośląskie	8,2	7,2	8,0	7,3	7,5	6,0	6,4	6,1	6,6	6,8	7,8	7,1	6,8	7,3
Kujawsko-pomorskie	7,0	7,2	7,6	6,2	6,5	5,2	5,7	5,3	6,2	6,3	7,7	7,2	6,9	7,2
Lubelskie	6,1	7,8	7,8	6,6	6,6	5,8	6,1	6,6	7,0	6,7	7,7	7,4	7,4	7,7
Lubuskie	3,1	3,0	3,3	2,8	2,7	2,3	2,3	2,5	2,8	2,8	3,0	2,9	2,7	2,8
Łódzkie	6,9	6,5	6,7	6,6	6,5	5,3	5,3	5,1	6,0	5,8	7,0	6,3	5,8	6,1
Małopolskie	9,0	8,0	9,5	8,1	8,4	6,7	6,9	6,5	7,7	7,4	9,1	8,4	8,0	7,5
Mazowieckie	13,3	12,9	13,8	12,7	12,6	10,4	10,4	10,1	11,6	11,7	13,4	12,6	12,0	11,9
Opolskie	2,6	2,8	3,2	2,6	2,5	2,2	2,2	2,2	2,7	2,5	2,8	2,7	2,5	2,9
Podkarpackie	7,9	7,6	8,5	7,6	7,4	6,0	6,0	6,2	7,5	7,5	8,7	8,1	7,8	7,5
Podlaskie	3,3	3,5	3,9	3,2	3,4	2,6	2,6	2,4	3,1	3,2	3,8	3,5	3,3	3,2
Pomorskie	5,5	5,8	7,0	6,0	6,1	5,4	5,1	4,8	5,4	5,2	6,7	6,4	5,8	5,3
Śląskie	11,0	9,9	10,4	9,5	10,0	8,5	8,0	8,1	9,3	8,9	10,6	10,1	9,4	9,2
Świętokrzyskie	4,3	4,4	4,9	4,3	4,2	3,2	3,7	3,8	4,3	4,4	5,0	4,7	4,3	4,5
Warmińsko-mazurskie	5,6	6,0	6,6	5,5	5,4	4,7	4,4	4,5	5,1	5,1	6,8	6,3	5,8	5,9
Wielkopolskie	7,6	7,2	7,9	7,8	7,5	5,9	6,4	5,9	7,3	6,8	8,7	8,2	7,4	7,2
Zachodniopomorskie	5,0	5,4	6,0	5,0	5,1	4,4	3,8	4,1	4,3	4,3	5,4	5,2	5,1	5,1

Odpływ Outflow

POLSKA POLAND	91,6	84,7	71,2	92,4	123,7	109,2	112,3	117,5	115,5	109,4	140,3	130,7	113,2	105,0
Dolnośląskie	6,2	6,0	5,0	6,4	8,6	7,3	7,8	8,2	8,2	7,7	9,7	8,9	8,1	7,7
Kujawsko-pomorskie	6,3	5,2	4,4	6,2	8,2	7,7	7,3	7,9	7,9	7,5	9,6	8,7	7,5	7,0
Lubelskie	6,1	6,0	5,1	6,7	8,3	7,6	7,9	9,0	8,1	7,8	10,0	9,3	7,5	6,7
Lubuskie	2,7	2,6	2,1	2,9	3,6	3,1	3,2	3,1	3,5	3,4	4,2	3,6	3,2	2,7
Łódzkie	5,4	5,5	4,5	5,4	7,2	6,3	6,7	6,5	6,9	6,6	8,3	7,7	6,6	6,7
Małopolskie	7,4	6,7	5,5	7,2	10,2	8,8	9,4	9,5	9,3	8,5	11,0	10,2	9,2	8,3
Mazowieckie	9,9	10,7	9,0	11,3	15,2	12,6	13,5	13,4	13,3	13,2	16,7	16,2	13,3	12,6
Opolskie	2,5	2,2	2,0	2,6	3,4	2,9	2,9	2,9	2,9	2,8	3,6	3,2	2,8	2,5
Podkarpackie	7,4	5,9	5,5	7,3	9,6	8,7	8,5	8,5	8,1	7,6	10,5	9,6	7,9	6,9
Podlaskie	3,0	2,6	2,3	3,0	4,1	3,6	3,5	3,5	3,4	3,5	4,7	4,2	3,5	3,3
Pomorskie	5,0	4,8	4,1	5,0	6,8	6,2	6,7	6,9	6,8	6,0	7,9	7,7	7,1	6,4
Śląskie	8,0	8,3	6,6	8,2	11,0	9,7	10,1	10,8	10,9	10,6	13,4	12,6	11,4	11,3
Świętokrzyskie	4,1	3,6	2,8	4,3	5,5	4,7	4,7	5,2	5,2	4,8	6,4	5,7	4,5	4,3
Warmińsko-mazurskie	6,2	4,5	3,8	4,9	6,7	6,9	6,7	7,3	6,8	6,0	7,5	6,9	6,1	5,4
Wielkopolskie	6,5	6,3	5,1	6,6	9,0	7,7	7,8	8,4	8,4	8,1	10,1	10,0	8,8	8,2
Zachodniopomorskie	5,2	3,8	3,5	4,5	6,3	5,5	5,6	6,3	5,9	5,5	6,7	6,1	5,7	4,8

TABL. 23. UDZIAŁ BEZROBOTNYCH ZWOLNIONYCH Z PRZYCZYŃ DOTYCZĄCYCH ZAKŁADÓW PRACY W OGÓLNEJ LICZBIE BEZROBOTNYCH WEDŁUG WOJEWÓDZTW

Stan w końcu miesiąca

PERCENTAGE SHARE OF UNEMPLOYED PERSONS TERMINATED FOR COMPANY REASONS IN THE TOTAL NUMBER OF THE UNEMPLOYED BY VOIVODSHIPS

As of the end of a month

WOJEWÓDZTWA VOIVODSHIPS	2020		2021											
	06	12	01	02	03	04	05	06	07	08	09	10	11	12
	w % in %													
POLSKA POLAND	5,1	4,8	4,8	4,7	4,6	4,5	4,5	4,4	4,4	4,3	4,2	4,2	4,1	4,1
Dolnośląskie	5,1	4,6	4,6	4,5	4,3	4,2	4,1	4,1	4,1	4,0	3,9	3,9	3,9	3,8
Kujawsko-pomorskie	4,3	3,9	3,8	3,8	3,7	3,7	3,6	3,6	3,6	3,6	3,6	3,5	3,5	3,4
Lubelskie	4,0	3,6	3,6	3,5	3,4	3,4	3,4	3,3	3,3	3,2	3,2	3,2	3,1	3,1
Lubuskie	6,0	5,6	5,6	5,5	5,3	5,1	5,0	4,7	4,7	4,7	4,5	4,5	4,4	4,2
Łódzkie	5,3	5,5	5,5	5,4	5,3	5,3	5,3	5,2	5,1	5,1	4,9	4,9	4,8	4,8
Małopolskie	6,2	5,7	5,6	5,6	5,4	5,4	5,3	5,3	5,2	5,0	4,8	4,6	4,4	4,4
Mazowieckie	5,5	5,4	5,4	5,4	5,2	5,2	5,1	5,1	5,1	5,0	4,9	4,9	4,8	4,8
Opolskie	4,9	4,5	4,5	4,4	4,3	4,2	4,1	4,0	4,1	4,1	4,1	4,1	4,0	4,0
Podkarpackie	4,7	5,0	4,9	4,9	4,8	4,8	4,7	4,6	4,5	4,3	4,2	4,2	4,1	4,0
Podlaskie	3,6	3,2	3,2	3,2	3,1	3,0	3,0	2,9	2,9	2,8	2,7	2,8	2,8	2,6
Pomorskie	4,7	4,3	4,4	4,3	4,2	4,1	3,9	3,9	3,9	4,0	3,9	4,0	3,9	3,9
Śląskie	5,8	5,5	5,5	5,3	5,1	4,8	4,7	4,7	4,6	4,7	4,6	4,6	4,6	4,6
Świętokrzyskie	4,9	4,6	4,5	4,4	4,4	4,4	4,3	4,3	4,2	4,1	4,1	4,1	4,1	4,1
Warmińsko-mazurskie	4,6	3,8	3,8	3,7	3,7	3,6	3,6	3,5	3,6	3,5	3,5	3,4	3,4	3,3
Wielkopolskie	6,6	6,5	6,5	6,1	6,0	5,9	5,7	5,7	5,6	5,5	5,3	5,2	5,2	5,2
Zachodniopomorskie	4,2	3,8	3,8	3,8	3,8	3,7	3,6	3,5	3,5	3,5	3,4	3,3	3,2	3,2

TABL. 24. UDZIAŁ BEZROBOTNYCH POSIADAJĄCYCH PRAWO DO POBIERANIA ZASIŁKU W OGÓLNEJ LICZBIE BEZROBOTNYCH WEDŁUG WOJEWÓDZTW

Stan w końcu miesiąca

PERCENTAGE SHARE OF PERSONS ENTITLED TO BENEFIT IN THE TOTAL NUMBER OF THE UNEMPLOYED BY VOIVODSHIPS

As of the end of a month

WOJEWÓDZTWA VOIVODSHIPS	2020		2021											
	06	12	01	02	03	04	05	06	07	08	09	10	11	12
	w % in %													
POLSKA POLAND	18,0	16,0	16,0	15,3	14,6	14,2	13,8	13,8	13,7	13,5	12,8	12,8	13,0	13,3
Dolnośląskie	19,4	17,8	17,6	16,8	15,8	15,3	14,9	14,8	14,7	14,5	13,7	13,7	14,0	14,2
Kujawsko-pomorskie	19,2	16,9	16,8	16,2	15,7	15,4	15,0	15,0	15,0	14,8	13,9	13,9	14,2	14,4
Lubelskie	12,6	11,3	11,4	11,2	10,6	10,3	9,9	9,7	9,8	9,6	9,1	9,0	9,1	9,5
Lubuskie	21,8	18,8	18,7	17,6	16,7	16,3	16,0	15,8	15,6	15,7	15,0	14,9	15,2	15,2
Łódzkie	15,8	14,6	14,7	14,1	13,2	12,9	12,7	13,0	12,6	12,3	11,8	11,8	12,0	12,0
Małopolskie	18,1	15,6	15,6	14,7	13,8	13,5	12,9	12,9	12,5	12,1	11,4	11,5	11,6	11,8
Mazowieckie	18,2	16,6	16,6	16,0	15,3	15,0	14,6	14,5	14,5	14,2	13,3	13,2	13,4	13,6
Opolskie	16,5	13,3	13,7	12,9	12,0	11,8	11,5	11,7	11,4	11,5	11,2	11,3	11,4	11,7
Podkarpackie	17,2	16,0	15,9	15,4	14,7	14,3	13,8	13,8	13,7	13,5	12,8	12,8	13,1	13,6
Podlaskie	15,7	14,0	14,1	13,5	12,8	12,3	11,9	11,8	11,9	11,4	10,5	10,1	10,3	10,8
Pomorskie	19,1	16,8	17,1	16,2	15,3	14,8	14,3	14,3	14,1	14,2	13,5	13,4	13,7	14,1
Śląskie	19,2	16,3	16,0	14,6	13,5	13,2	12,8	13,1	12,9	12,8	12,2	12,5	12,7	12,9
Świętokrzyskie	16,9	15,3	15,3	15,0	14,5	14,5	14,1	14,3	14,5	14,5	14,0	14,0	14,4	14,8
Warmińsko-mazurskie	20,7	19,3	19,1	18,4	18,0	17,5	17,2	17,4	18,0	17,9	17,0	16,9	17,5	18,1
Wielkopolskie	21,2	18,3	18,4	17,4	16,3	15,9	15,4	15,6	15,6	15,4	14,5	14,6	14,9	15,2
Zachodniopomorskie	18,4	15,7	15,6	15,0	14,6	13,9	13,5	13,4	13,2	13,1	12,7	12,8	13,0	13,3

TABL. 25. OFERTY PRACY ZGŁOSZONE DO URZĘDÓW PRACY

Stan w końcu miesiąca

JOB OFFERS SUBMITTED TO LABOUR OFFICES

As of the end of a month

OKRESY PERIODS		Oferty pracy Job offers					
		z ogółem of total					
		ogółem total	staże traineeships	dla osób w okresie do 12 m-cy od dnia ukończenia nauki for persons who completed education 12 months ago or less	niewykorzystane dłużej niż 1 miesiąc not taken for over a month		
					ogółem total	staże traineeships	dla osób w okresie do 12 m-cy od dnia ukończenia nauki for persons who compl- eted educa- tion up to 12 months
2015	12	51229	846	227	14568	358	6
2016	12	63048	952	51	17914	350	22
2017	12	66917	1618	78	20528	616	39
2018	12	62711	567	16	18745	151	7
2019	12	47773	617	18	14091	128	2
2020	01	76798	3553	38	8482	105	2
	02	68176	6285	235	13916	596	8
	03	47236	4674	69	15837	1603	56
	04	47774	3145	72	15833	2597	51
	05	54037	2959	38	14465	1861	12
	06	66296	3874	63	17696	1490	4
	07	72823	3985	57	20009	1260	5
	08	73696	3464	64	19848	1964	6
	09	78720	2432	62	20163	535	6
	10	65041	1619	64	19445	419	24
	11	59165	1006	33	17136	357	24
	12	43839	596	61	13919	194	1
2021	01	60985	1965	46	9135	187	2
	02	61381	5175	27	14261	341	8
	03	68766	5037	46	16811	1090	9
	04	76251	4619	42	19191	1342	12
	05	84736	4664	68	20148	1191	8
	06	90927	4292	40	24820	1194	21
	07	88702	3691	34	25259	1128	6
	08	89808	3337	51	26699	933	6
	09	94602	3352	82	26712	725	12
	10	81421	2137	72	24763	607	7
	11	82479	1684	119	24357	506	11
	12	60358	1048	68	19601	315	5

TABL. 26. OFERTY PRACY ZGŁOSZONE DO URZĘDÓW PRACY WEDŁUG WOJEWÓDZTW

Stan w końcu miesiąca

JOB OFFERS SUBMITTED TO LABOUR OFFICES BY VOIVODSHIPS

As of the end of a month

WOJEWÓDZTWA VOIVODSHIPS	2020		2021											
	06	12	01	02	03	04	05	06	07	08	09	10	11	12
POLSKA POLAND	66296	43839	60985	61381	68766	76251	84736	90927	88702	89808	94602	81421	82479	60358
Dolnośląskie	8380	4733	7331	6687	7698	7280	8635	9512	9568	8828	9838	8715	8564	6636
Kujawsko-pomorskie	3469	2897	3509	3522	3703	4143	4909	5897	4675	4810	4801	4389	4331	2861
Lubelskie	2550	1167	1883	1871	2268	2754	2962	3226	3388	3305	3231	2881	2925	2107
Lubuskie	2158	1481	1323	2221	2207	2542	2533	2946	3198	3017	2903	2463	2982	2527
Łódzkie	4100	4390	4755	3985	4904	4378	5766	6822	6657	8391	8446	6689	6322	5403
Małopolskie	4316	3687	4436	4706	5156	6216	6534	7420	6489	7002	7640	7005	7684	5382
Mazowieckie	7290	3793	7362	7246	6851	8460	8421	8830	8845	8603	10291	9226	9027	5016
Opolskie	2770	1554	3303	2778	3277	3222	3197	3347	3510	3586	3608	2810	2594	1743
Podkarpackie	2010	1258	1774	2278	2452	2839	2921	3057	2802	3409	3634	2791	2849	2064
Podlaskie	1198	775	822	799	1164	1125	1495	1804	1560	1643	1481	1487	1271	950
Pomorskie	4975	2538	3527	3530	4106	5173	5771	5866	5695	6005	5595	4605	5185	3691
Śląskie	7931	6592	8483	9391	9183	10532	11978	12568	13141	12429	13644	11166	13343	9894
Świętokrzyskie	1562	781	1196	1879	1674	2002	2134	2337	1985	2221	2250	2421	2100	1531
Warmińsko-mazurskie	4101	2193	2832	2936	4491	4280	4550	4223	4437	4293	4917	3891	2776	1956
Wielkopolskie	4972	3872	4712	4833	5101	6269	8085	7985	7580	7870	7254	6438	6434	4955
Zachodniopomorskie	4514	2128	3737	2719	4531	5036	4845	5087	5172	4396	5069	4444	4092	3642

TABL. 27. BEZROBOTNI WEDŁUG POZIOMU WYKSZTAŁCENIA ORAZ WOJEWÓDZTW

Stan w końcu kwartału

UNEMPLOYED PERSONS BY LEVEL OF EDUCATION AND VOIVODSHIPS

As of the end of a quarter

WOJEWÓDZTWA VOIVODSHIPS	Ogółem Total	Z wykształceniem By level of education					
		wyższym tertiary	średnim secondary		zasadniczym zawodowym/ branżowym ^b basic vocational or basic sectoral vocational ^b	gimnazjalnym, podstawowym, i niepełnym podstawowym lower secondary, primary and incomplete primary	
			zawodowym ^a vocational ^a	ogólno- kształcącym general			
w tysiącach in thousands							
POLSKA POLAND	a	1046,4	154,1	231,5	125,9	260,3	274,7
	b	1078,4	156,5	236,2	131,6	266,1	288,1
	c	993,4	142,1	217,6	122,2	242,8	268,7
	d	934,7	136,5	207,2	114,5	227,1	249,5
	e	895,2	127,7	196,9	107,1	221,5	242,0
Dolnośląskie	a	68,8	9,6	14,3	7,4	17,7	19,8
	b	71,7	9,8	14,7	7,9	18,1	21,2
	c	66,7	8,9	13,7	7,3	16,8	20,0
	d	62,2	8,4	13,0	6,8	15,6	18,4
	e	58,7	7,7	12,2	6,3	15,1	17,5
Kujawsko-pomorskie	a	73,5	6,9	14,5	8,4	20,2	23,4
	b	75,1	7,1	14,8	8,7	20,5	24,0
	c	68,4	6,5	13,5	8,1	18,4	22,0
	d	63,7	6,1	12,7	7,5	17,1	20,3
	e	61,9	5,7	12,2	7,1	16,9	20,0
Lubelskie	a	76,5	12,5	19,2	10,0	17,3	17,6
	b	77,5	12,3	19,2	10,2	17,5	18,4
	c	71,5	11,2	17,7	9,7	15,8	17,0
	d	67,1	10,8	16,8	9,2	14,7	15,7
	e	66,2	10,3	16,6	8,8	14,9	15,6
Lubuskie	a	23,7	2,7	5,1	2,6	6,6	6,6
	b	23,9	2,7	5,1	2,7	6,6	6,8
	c	21,6	2,5	4,6	2,4	5,9	6,2
	d	19,2	2,2	4,1	2,1	5,3	5,6
	e	18,2	2,0	3,8	1,9	5,0	5,4
Łódzkie	a	67,8	9,0	13,4	8,5	14,9	21,9
	b	70,6	9,3	13,8	9,1	15,3	23,2
	c	66,8	8,6	13,0	8,6	14,3	22,3
	d	63,8	8,4	12,5	8,1	13,6	21,2
	e	60,9	7,8	11,7	7,5	13,3	20,7
Małopolskie	a	83,1	14,2	20,2	9,7	21,8	17,2
	b	86,1	14,3	20,9	10,2	22,5	18,2
	c	78,5	12,8	18,9	9,5	20,2	17,1
	d	73,8	12,3	17,9	8,8	18,8	16,0
	e	69,9	11,6	16,7	8,2	18,1	15,4
Mazowieckie	a	146,4	25,8	31,6	18,9	32,2	37,9
	b	149,9	26,2	32,1	19,5	32,7	39,5
	c	141,4	24,4	30,3	18,6	30,4	37,7
	d	134,9	23,5	29,1	17,6	28,8	35,8
	e	129,2	22,1	27,5	16,5	28,1	35,0

a Łącznie ze szkołami policealnymi. b Patrz uwagi do tablic pkt 2, str. 51

a Including post-secondary schools. b See comments to tables item 2, page 51

TABL. 27. **BEZROBOTNI WEDŁUG POZIOMU WYKSZTAŁCENIA ORAZ WOJEWÓDZTW (dok.)**

Stan w końcu kwartału

UNEMPLOYED PERSONS BY LEVEL OF EDUCATION AND VOIVODSHIPS (cont.)

As of the end of a quarter

WOJEWÓDZTWA VOIVODSHIPS a – 10-12 2020 r. b – 01-03 2021 r. c – 04-06 d – 07-09 e – 10-12	Ogółem Total	Z wykształceniem By level of education					
		wyższym tertiary	średnim secondary		zasadniczym zawodowym/ branżowym ^b basic vocational or basic sectoral vocational ^b	gimnazjalnym, podstawowym i niepełnym podstawowym lower secondary, primary and incomplete primary	
			zawodowym ^a vocational ^a	ogólno- kształcącym general			
		w tysiącach in thousands					
Opolskie	a	25,0	3,1	4,8	2,7	6,8	7,5
	b	25,3	3,0	4,8	2,8	6,9	7,6
	c	23,2	2,7	4,4	2,6	6,3	7,1
	d	22,0	2,7	4,3	2,5	6,0	6,6
	e	21,5	2,5	4,2	2,4	6,0	6,4
Podkarpackie	a	87,3	14,2	23,4	10,0	23,6	16,1
	b	88,4	14,4	23,4	10,3	23,7	16,5
	c	80,9	13,0	21,5	9,6	21,6	15,3
	d	78,3	12,8	21,0	9,4	20,7	14,5
	e	77,3	12,2	20,7	9,0	20,9	14,5
Podlaskie	a	37,8	5,8	8,6	5,0	8,3	10,2
	b	39,0	5,9	8,9	5,1	8,4	10,7
	c	36,0	5,2	8,2	4,7	7,8	10,1
	d	34,5	5,2	7,9	4,4	7,5	9,4
	e	33,4	5,0	7,6	4,1	7,4	9,3
Pomorskie	a	56,2	8,5	11,5	7,7	13,6	14,9
	b	59,4	8,9	12,0	8,2	14,3	16,0
	c	54,7	8,0	11,0	7,5	13,2	15,0
	d	51,4	7,5	10,4	7,0	12,5	13,9
	e	47,7	6,8	9,7	6,4	11,8	12,9
Śląskie	a	91,0	13,7	20,4	9,8	22,8	24,3
	b	95,1	14,1	21,2	10,4	23,6	25,7
	c	89,1	12,8	19,9	9,7	22,2	24,5
	d	83,0	12,2	18,8	9,0	20,4	22,6
	e	76,3	11,1	17,2	8,2	19,0	20,8
Świętokrzyskie	a	44,9	7,7	11,5	5,2	11,6	8,8
	b	45,6	7,7	11,6	5,4	11,8	9,1
	c	41,8	7,0	10,8	5,0	10,7	8,4
	d	39,2	6,7	10,1	4,8	9,9	7,7
	e	38,0	6,5	9,7	4,4	9,8	7,6
Warmińsko-mazurskie	a	51,5	5,4	10,0	6,3	13,0	16,7
	b	53,5	5,4	10,3	6,7	13,6	17,5
	c	46,3	4,8	9,0	5,9	11,6	15,0
	d	43,0	4,6	8,5	5,5	10,8	13,5
	e	42,6	4,3	8,2	5,3	11,0	13,8
Wielkopolskie	a	61,0	8,8	13,4	6,8	17,0	14,8
	b	63,5	9,3	13,6	7,2	17,3	16,0
	c	57,7	8,2	12,5	6,5	15,7	14,8
	d	54,0	7,7	11,9	6,0	14,7	13,7
	e	49,9	7,1	11,0	5,6	13,6	12,6
Zachodniopomorskie	a	52,0	6,0	9,5	6,8	12,7	17,0
	b	53,8	6,1	9,8	7,1	13,1	17,7
	c	48,7	5,6	8,9	6,5	11,7	16,1
	d	44,5	5,3	8,2	5,8	10,7	14,6
	e	43,4	5,0	7,9	5,5	10,6	14,4

a łącznie ze szkołami policealnymi. b Patrz uwagi do tablic pkt 2, str. 51

a Including post-secondary schools. b See comments to tables item 2, page 51

TABL. 28. **BEZROBOTNI WEDŁUG WIEKU ORAZ WOJEWÓDZTW**

Stan w końcu kwartału

UNEMPLOYED PERSONS BY AGE AND VOIVODSHIPS

As of the end of a quarter

WOJEWÓDZTWA VOIVODSHIPS a – 10-12 2020 r. b – 01-03 2021 r. c – 04-06 d – 07-09 e – 10-12	Ogółem Total	W wieku By age					
		24 lata i mniej 24 years and less	25–34	35–44	45–54	55 lat i więcej 55 years and more	
w tysiącach in thousands							
POLSKA POLAND	a	1046,4	130,8	283,9	260,8	196,0	174,9
	b	1078,4	131,1	292,7	272,8	203,9	178,0
	c	993,4	113,3	266,4	255,4	191,0	167,4
	d	934,7	111,5	246,8	240,4	178,5	157,6
	e	895,2	100,6	230,9	230,2	176,8	156,8
Dolnośląskie	a	68,8	6,8	17,1	18,2	13,3	13,4
	b	71,7	7,1	17,9	19,0	13,9	13,7
	c	66,7	6,2	16,4	18,1	13,1	12,8
	d	62,2	6,1	15,1	16,8	12,3	12,0
	e	58,7	5,3	13,7	15,8	12,1	11,8
Kujawsko-pomorskie	a	73,5	9,2	20,2	18,7	14,1	11,3
	b	75,1	9,3	20,6	19,5	14,5	11,3
	c	68,4	8,0	18,8	17,8	13,4	10,4
	d	63,7	7,8	17,3	16,6	12,4	9,6
	e	61,9	6,9	16,4	16,3	12,5	9,8
Lubelskie	a	76,5	11,3	22,8	18,4	13,1	11,0
	b	77,5	10,9	22,9	19,1	13,5	11,1
	c	71,5	9,6	20,8	17,9	12,8	10,4
	d	67,1	9,5	19,4	16,8	11,7	9,8
	e	66,2	9,2	18,9	16,3	12,0	9,9
Lubuskie	a	23,7	2,8	6,4	6,0	4,4	4,1
	b	23,9	2,7	6,5	6,2	4,4	4,1
	c	21,6	2,3	5,8	5,7	4,1	3,8
	d	19,2	2,1	4,9	5,1	3,5	3,5
	e	18,2	1,9	4,5	4,8	3,5	3,5
Łódzkie	a	67,8	7,1	16,5	17,3	14,1	12,8
	b	70,6	7,3	17,4	18,2	14,8	13,0
	c	66,8	6,5	16,1	17,5	14,2	12,4
	d	63,8	6,4	15,3	16,6	13,6	11,8
	e	60,9	5,6	14,2	16,0	13,4	11,7
Małopolskie	a	83,1	12,3	23,3	19,6	14,8	13,1
	b	86,1	12,2	24,2	20,7	15,4	13,5
	c	78,5	10,3	21,7	19,2	14,4	12,9
	d	73,8	10,2	19,9	18,1	13,4	12,2
	e	69,9	9,1	18,5	17,2	13,1	12,0
Mazowieckie	a	146,4	16,9	38,3	37,8	28,5	24,9
	b	149,9	16,6	39,1	39,2	29,7	25,4
	c	141,4	15,0	36,2	37,5	28,5	24,3
	d	134,9	14,7	34,0	35,8	27,2	23,1
	e	129,2	13,3	31,9	34,3	26,8	22,9

TABL. 28. **BEZROBOTNI WEDŁUG WIEKU ORAZ WOJEWÓDZTW (dok.)**

Stan w końcu kwartału

UNEMPLOYED PERSONS BY AGE AND VOIVODSHIPS (cont.)

As of the end of a quarter

WOJEWÓDZTWA VOIVODSHIPS a — 10-12 2020 r. b — 01-03 2021 r. c — 04-06 d — 07-09 e — 10-12	Ogółem Total	W wieku By age					
		24 lata i mniej 24 years and less	25—34	35—44	45—54	55 lat i więcej 55 years and more	
w tysiącach in thousands							
Opolskie	a	25,0	2,9	6,6	5,9	4,5	5,1
	b	25,3	2,8	6,7	6,1	4,6	5,1
	c	23,2	2,4	6,1	5,7	4,3	4,8
	d	22,0	2,4	5,7	5,4	4,0	4,5
	e	21,5	2,2	5,4	5,3	4,1	4,5
Podkarpackie	a	87,3	12,0	25,5	21,3	15,7	12,7
	b	88,4	11,8	25,9	21,8	16,1	12,9
	c	80,9	10,1	23,7	20,2	14,9	12,1
	d	78,3	10,3	22,6	19,7	14,2	11,6
	e	77,3	9,9	21,9	19,4	14,5	11,7
Podlaskie	a	37,8	4,8	10,8	8,8	6,7	6,7
	b	39,0	4,8	11,1	9,3	7,0	6,8
	c	36,0	4,2	10,0	8,8	6,6	6,5
	d	34,5	4,2	9,4	8,4	6,2	6,3
	e	33,4	3,8	8,8	8,2	6,3	6,3
Pomorskie	a	56,2	7,9	16,1	13,9	10,0	8,3
	b	59,4	8,1	17,2	14,9	10,6	8,7
	c	54,7	6,9	15,8	13,9	9,9	8,2
	d	51,4	6,7	14,5	13,1	9,3	7,8
	e	47,7	5,9	13,1	12,2	8,9	7,6
Śląskie	a	91,0	10,0	23,5	23,8	18,0	15,8
	b	95,1	10,5	24,5	25,1	18,9	16,0
	c	89,1	9,2	22,5	23,9	18,2	15,3
	d	83,0	8,7	20,7	22,5	16,8	14,2
	e	76,3	7,3	18,4	20,8	16,0	13,9
Świętokrzyskie	a	44,9	6,1	12,5	10,9	8,2	7,2
	b	45,6	5,9	12,6	11,3	8,5	7,3
	c	41,8	5,1	11,4	10,5	7,9	7,0
	d	39,2	5,0	10,5	9,8	7,3	6,5
	e	38,0	4,6	10,1	9,5	7,3	6,5
Warmińsko-mazurskie	a	51,5	6,6	13,8	12,1	9,6	9,4
	b	53,5	6,8	14,3	12,8	10,0	9,6
	c	46,3	5,6	12,5	11,1	8,6	8,5
	d	43,0	5,7	11,5	10,2	7,8	7,8
	e	42,6	5,2	11,1	10,1	8,1	8,1
Wielkopolskie	a	61,0	8,4	17,0	15,0	11,0	9,5
	b	63,5	8,3	17,8	16,0	11,4	9,9
	c	57,7	6,9	16,0	14,9	10,7	9,2
	d	54,0	7,1	14,6	13,8	9,9	8,6
	e	49,9	6,2	13,2	12,7	9,5	8,3
Zachodniopomorskie	a	52,0	5,9	13,5	13,0	10,0	9,7
	b	53,8	6,0	14,0	13,6	10,4	9,7
	c	48,7	5,0	12,7	12,6	9,5	8,9
	d	44,5	4,5	11,4	11,6	8,8	8,2
	e	43,4	4,1	10,7	11,2	8,9	8,4

TABL. 29. BEZROBOTNI WEDŁUG CZASU POZOSTAWANIA BEZ PRACY ORAZ WOJEWÓDZTW

Stan w końcu kwartału

UNEMPLOYED PERSONS BY DURATION OF UNEMPLOYMENT AND VOIVODSHIPS

As of the end of a quarter

WOJEWÓDZTWA VOIVODSHIPS a – 10-12 2020 r. b – 01-03 2021 r. c – 04-06 d – 07-09 e – 10-12	Ogółem Total	Według czasu pozostawania bez pracy ^a By duration of unemployment ^a						powyżej 24 m-cy more than 24 months
		do 1 m-ca below 1 month	1–3	3–6	6–12	12–24		
		w tysiącach in thousands						
POLSKA POLAND	a	1046,4	79,3	170,5	160,9	220,3	191,1	224,4
	b	1078,4	86,1	160,7	164,5	207,5	222,5	237,1
	c	993,4	75,6	113,6	145,2	196,4	221,6	241,0
	d	934,7	97,6	115,9	104,6	166,6	204,2	245,8
	e	895,2	76,3	142,8	113,7	134,8	177,4	250,1
Dolnośląskie	a	68,8	5,4	11,8	11,2	14,9	12,1	13,4
	b	71,7	6,4	11,5	11,2	14,0	14,4	14,1
	c	66,7	5,5	8,3	10,5	13,6	14,3	14,4
	d	62,2	6,8	8,1	7,4	11,8	13,6	14,7
	e	58,7	5,2	9,7	7,5	9,4	11,9	15,0
Kujawsko-pomorskie	a	73,5	4,9	11,2	10,2	15,0	13,9	18,3
	b	75,1	5,3	9,9	10,6	14,0	16,1	19,2
	c	68,4	4,6	6,9	8,8	13,0	15,8	19,3
	d	63,7	6,1	7,1	6,3	10,7	14,2	19,3
	e	61,9	4,7	9,6	7,2	8,6	12,3	19,4
Lubelskie	a	76,5	5,8	12,1	10,1	13,5	14,4	20,7
	b	77,5	5,4	10,5	11,7	12,7	15,8	21,6
	c	71,5	5,1	7,4	9,3	13,1	14,8	21,7
	d	67,1	6,6	7,9	6,8	11,0	13,2	21,6
	e	66,2	5,9	10,4	7,9	8,7	11,6	21,6
Lubuskie	a	23,7	2,2	4,7	4,2	5,6	3,8	3,3
	b	23,9	2,3	4,3	4,1	5,1	4,7	3,4
	c	21,6	2,2	2,9	3,6	4,7	4,8	3,4
	d	19,2	2,5	2,9	2,4	3,7	4,3	3,4
	e	18,2	2,1	3,6	2,6	2,8	3,7	3,4
Łódzkie	a	67,8	4,9	10,0	10,2	14,1	12,5	16,2
	b	70,6	5,6	10,1	10,0	13,5	14,3	17,2
	c	66,8	4,7	7,4	9,8	12,7	14,7	17,6
	d	63,8	6,1	7,6	7,2	11,1	14,0	17,8
	e	60,9	4,5	8,5	7,7	9,3	12,7	18,3
Małopolskie	a	83,1	6,5	14,1	13,2	18,6	14,1	16,5
	b	86,1	7,0	13,1	13,9	17,8	16,8	17,4
	c	78,5	6,0	9,1	11,8	16,0	17,8	17,7
	d	73,8	7,8	9,1	8,3	13,7	16,6	18,3
	e	69,9	6,1	10,9	8,7	10,7	15,0	18,6
Mazowieckie	a	146,4	9,8	20,8	21,5	30,6	28,8	34,8
	b	149,9	10,8	20,8	20,6	28,3	32,5	36,9
	c	141,4	9,5	15,1	19,9	27,1	32,2	37,6
	d	134,9	11,7	15,5	14,8	24,3	30,0	38,6
	e	129,2	9,2	18,0	15,7	20,7	26,5	39,3

a Od momentu rejestracji w urzędzie pracy. Patrz uwagi do tablic, pkt 3, str. 51

a From the data of registering in labour office. See comments to tables, item 3, page 51

TABL. 29. BEZROBOTNI WEDŁUG CZASU POZOSTAWANIA BEZ PRACY ORAZ WOJEWÓDZTW (dok.)

Stan w końcu kwartału

UNEMPLOYED PERSONS BY DURATION OF UNEMPLOYMENT AND VOIVODSHIPS (cont.)

As of the end of a quarter

WOJEWÓDZTWA VOIVODSHIPS a – 10-12 2020 r. b – 01-03 2021 r. c – 04-06 d – 07-09 e – 10-12	Ogółem Total	Według czasu pozostawania bez pracy ^a By duration of unemployment ^a						
		do 1 m-ca below 1 month	1–3	3–6	6–12	12–24	powyżej 24 m-cy more than 24 months	
		w tysiącach			in thousands			
Opolskie	a	25,0	2,1	4,2	3,8	5,3	4,7	5,0
	b	25,3	2,1	4,0	3,8	4,7	5,4	5,4
	c	23,2	1,9	2,8	3,3	4,3	5,3	5,5
	d	22,0	2,4	2,9	2,4	3,7	4,8	5,8
	e	21,5	2,2	3,4	2,7	3,1	4,2	6,0
Podkarpackie	a	87,3	6,1	12,4	12,1	16,2	15,8	24,7
	b	88,4	5,9	11,3	12,3	15,5	17,7	25,7
	c	80,9	5,5	7,9	10,1	14,4	17,2	25,9
	d	78,3	7,3	8,9	7,8	12,1	15,9	26,3
	e	77,3	6,0	11,0	9,3	10,3	13,9	26,8
Podlaskie.....	a	37,8	2,6	5,5	5,4	7,3	7,1	9,9
	b	39,0	2,7	5,3	5,6	7,1	8,0	10,2
	c	36,0	2,2	3,6	4,9	6,9	8,0	10,4
	d	34,5	3,1	3,8	3,5	6,0	7,4	10,6
	e	33,4	2,5	4,7	4,0	4,7	6,5	10,9
Pomorskie.....	a	56,2	4,5	10,6	9,4	12,5	10,0	9,1
	b	59,4	5,2	9,8	10,1	12,1	12,3	9,9
	c	54,7	4,2	6,8	8,9	11,8	12,6	10,4
	d	51,4	5,8	6,2	6,1	10,2	12,1	11,0
	e	47,7	4,0	7,9	6,2	7,8	10,3	11,4
Śląskie.....	a	91,0	7,4	16,2	16,1	22,1	15,3	14,0
	b	95,1	8,6	15,4	15,7	20,7	19,7	15,0
	c	89,1	7,5	11,5	14,3	19,4	20,8	15,6
	d	83,0	9,4	11,7	10,4	15,7	19,4	16,4
	e	76,3	7,0	13,2	10,7	12,0	16,4	17,0
Świętokrzyskie	a	44,9	3,4	6,5	6,6	8,9	9,2	10,4
	b	45,6	3,6	6,3	6,5	8,3	10,0	11,0
	c	41,8	3,5	4,6	5,8	7,8	9,2	11,1
	d	39,2	4,0	5,0	4,4	6,5	8,1	11,2
	e	38,0	3,4	5,9	5,0	5,7	6,9	11,2
Warmińsko-mazurskie	a	51,5	4,3	9,5	8,0	10,5	9,4	9,8
	b	53,5	4,6	8,9	9,1	10,0	10,7	10,2
	c	46,3	4,1	5,9	7,2	9,3	9,8	10,0
	d	43,0	5,9	6,1	5,1	7,6	8,4	9,9
	e	42,6	4,3	8,5	6,2	6,5	7,2	9,9
Wielkopolskie.....	a	61,0	5,4	11,5	11,2	13,8	10,7	8,4
	b	63,5	6,4	11,4	10,4	13,3	12,8	9,1
	c	57,7	5,3	8,1	9,8	12,3	12,8	9,4
	d	54,0	7,4	8,2	6,8	10,2	11,7	9,8
	e	49,9	5,4	10,1	7,2	8,1	9,2	9,8
Zachodniopomorskie	a	52,0	4,0	9,4	7,8	11,4	9,4	10,1
	b	53,8	4,2	8,2	8,9	10,5	11,2	10,7
	c	48,7	3,6	5,4	7,1	10,1	11,4	11,0
	d	44,5	4,5	5,1	4,8	8,4	10,5	11,2
	e	43,4	3,7	7,5	5,1	6,5	9,2	11,5

a Od momentu rejestracji w urzędzie pracy. Patrz uwagi do tablic, pkt 3, str. 51

a From the data of registering in labour office. See comments to tables, item 3, page 51

TABL. 30. **BEZROBOTNI ZAREJESTROWANI POPRZEDNIO PRACUJĄCY WEDŁUG WYBRANYCH GRUP ZAWODÓW^a ORAZ OFERTY PRACY**

Stan w końcu grudnia 2021

UNEMPLOYED PERSONS PREVIOUSLY EMPLOYED BY SELECTED OCCUPATIONAL GROUPS^a AND JOB OFFERS

As of the end of December 2021

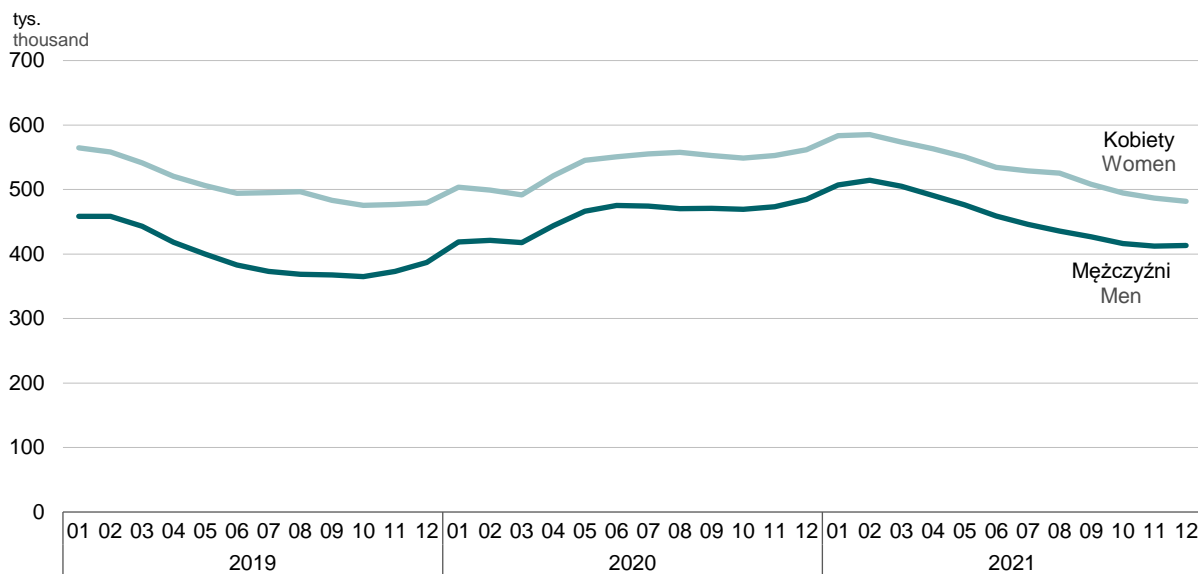
GRUPY ZAWODÓW OCCUPATIONAL GROUPS	Poprzednio pracujący Previously employed			Oferty pracy Job offers
	ogółem total	z ogółem of total		
		kobiety women	pozostający bez pracy dłużej niż 1 rok jobless for a period longer than 1 year	
w tysiącach in thousands				
OGÓŁEM	783,9	417,2	368,9	60358
TOTAL				
1. Przedstawiciele władz publicznych, wyżsi urzędnicy i kierownicy	10,1	4,8	4,6	462
Public government representatives, senior of officials and managers				
2. Specjaliści	76,4	52,0	34,3	3091
Professionals				
3. Technicy i inny średni personel	91,8	53,5	41,8	4802
Technicians and associate professionals				
4. Pracownicy biurowi	42,9	29,2	19,2	4903
Clerical support workers				
5. Pracownicy usług osobistych i sprzedawcy	184,1	147,3	91,0	6916
Service and sales workers				
6. Rolnicy, ogrodnicy, leśnicy i rybacy	13,3	6,7	6,7	533
Skilled agricultural, forestry and fishery workers				
7. Robotnicy przemysłowi i rzemieślnicy	173,8	37,8	82,0	13647
Craft and related trades workers				
8. Operatorzy i monterzy maszyn i urządzeń	45,9	13,5	21,2	9063
Plant and machine operators and assemblers				
9. Pracownicy przy pracach prostych	84,4	39,4	41,0	16941
Elementary occupations				

a Patrz uwagi do tablic pkt 6, str. 51

a See comments to tables item 6, page 51

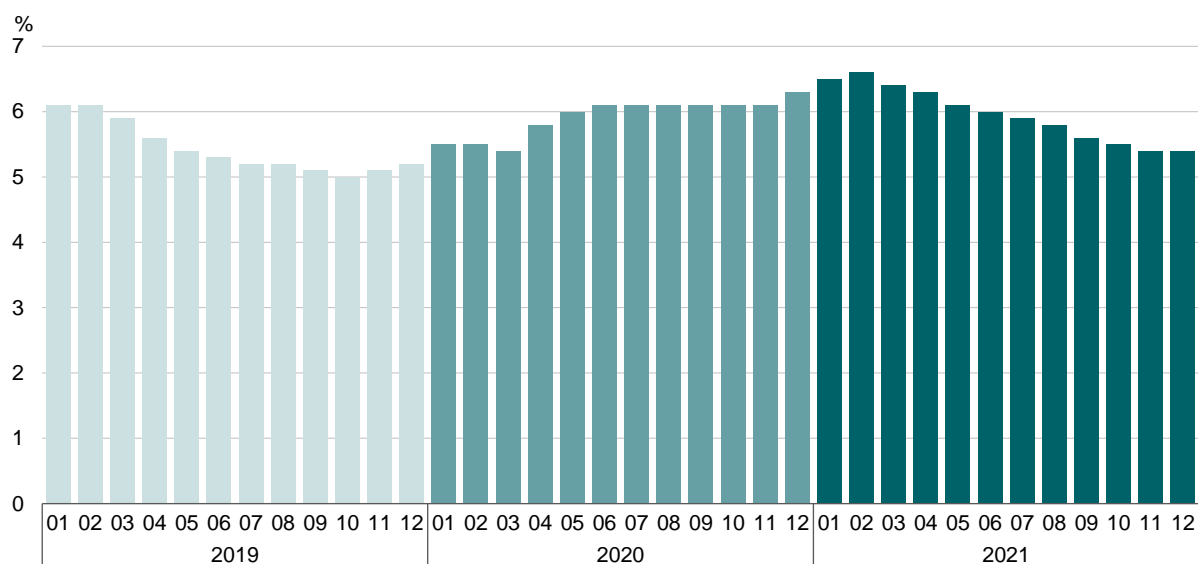
**Wykres 2. Bezrobotni zarejestrowani według płci
Stan w końcu miesiąca**

Chart 2. Registered unemployed persons by sex
As of the end of a month



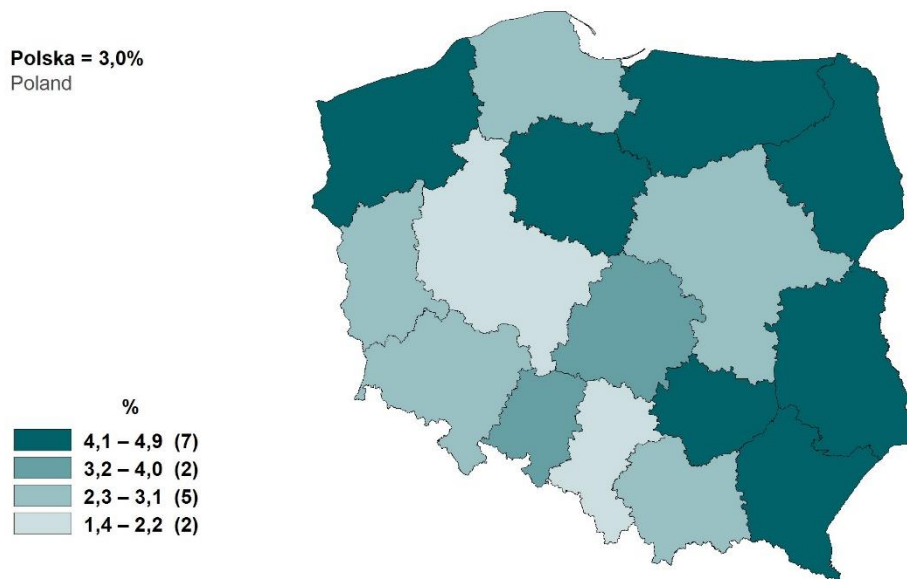
**Wykres 3. Stopa bezrobocia
Stan w końcu miesiąca**

Chart 3. Unemployment rate
As of the end of a month



**Mapa 2. Stopa długotrwałego bezrobocia^a
Stan w końcu grudnia 2021 r.**

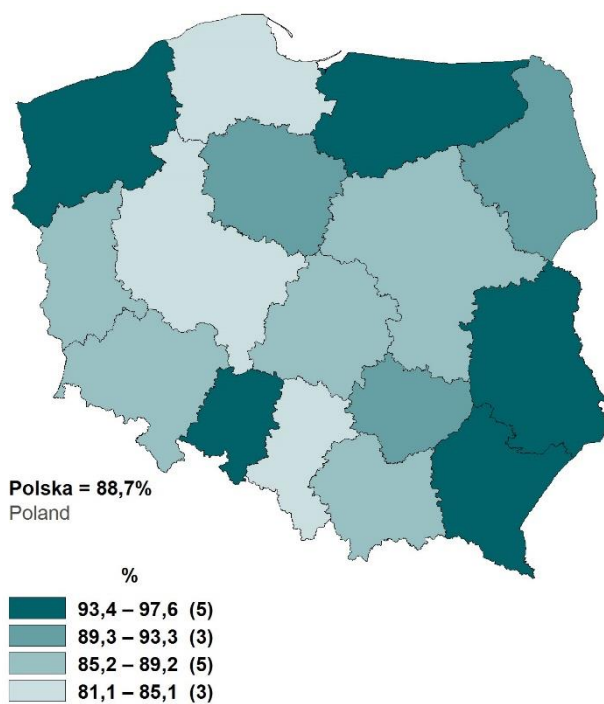
Map 2. Long-term unemployment rate^a
As of the end of December 2021



^a Udział osób długotrwałe bezrobotnych w liczbie ludności aktywnej zawodowo.
a Percentage of the long-term unemployed in the economically active population.

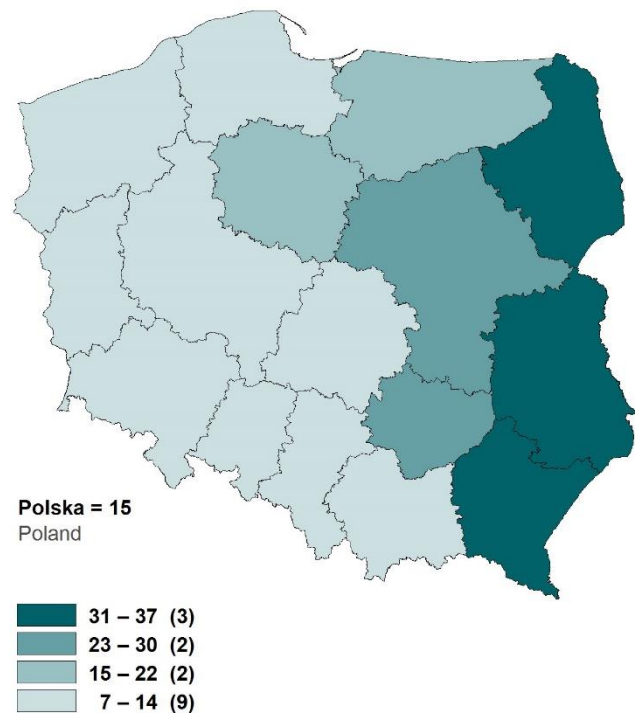
**Mapa 3. Relacja napływu do odpływu z bezrobocia
w 4 kwartale 2021 r.**

Map 3. Relation of inflow to outflow from
unemployment in the 4th quarter of 2021



**Mapa 4. Liczba bezrobotnych na 1 ofertę pracy
Stan w końcu grudnia 2021 r.**

Map 4. Unemployed persons per one job offer
As of the end of December 2021



UWAGI METODOLOGICZNE

A. PODSTAWOWE DEFINICJE

1. Dane o liczbie **bezrobotnych zarejestrowanych**, zgodnie z ustawą z dnia 20 IV 2004 r. o promocji zatrudnienia i instytucjach rynku pracy, obowiązującą od 1 VI 2004 r. (Dz. U. z 2021 r. poz. 1100 z późn. zm.), obejmują osoby (obywateli polskich i cudzoziemców oraz członków ich rodzin, które bezpośrednio przed rejestracją jako bezrobotne były zatrudnione nieprzerwanie na terytorium RP przez okres co najmniej 6 m-cy), niezatrudnione i niewykonywujące innej pracy zarobkowej, zdolne i gotowe do podjęcia zatrudnienia w pełnym wymiarze czasu pracy obowiązującym w danym zawodzie lub danej służbie albo innej pracy zarobkowej (bądź jeśli są to osoby niepełnosprawne – zdolne i gotowe do podjęcia zatrudnienia co najmniej w połowie tego wymiaru czasu pracy), nieuczące się w szkołach z wyjątkiem szkół dla dorosłych lub przystępujące do egzaminu eksternistycznego z zakresu programu nauczania tej szkoły oraz uczące się w branżowej szkole II stopnia i szkole policealnej, prowadzącej kształcenie w formie stacjonarnej lub zaocznej, lub szkół wyższych gdzie studiują w formie studiów niestacjonarnych, zarejestrowane we właściwym dla miejsca zameldowania (stałego lub czasowego) powiatowym urzędzie pracy oraz poszukujące zatrudnienia lub innej pracy zarobkowej, jeżeli m.in.:

- a) ukończyły 18 lat;
- b) nie ukończyły: kobiety - 60 lat, mężczyźni - 65 lat;
- c) nie nabyły prawa do emerytury lub renty z tytułu niezdolności do pracy, renty szkoleniowej, renty socjalnej, renty rodzinnej w wysokości przekraczającej połowę minimalnego wynagrodzenia za pracę albo po ustaniu zatrudnienia, innej pracy zarobkowej, zaprzestaniu prowadzenia pozarolniczej działalności, nie pobierają nauczycielskiego świadczenia kompensacyjnego, nie pobierają świadczenia lub zasiłku przedemerytalnego, świadczenia rehabilitacyjnego, zasiłku chorobowego, macierzyńskiego lub zasiłku w wysokości zasiłku macierzyńskiego;
- d) nie nabyły prawa do emerytury lub renty z tytułu niezdolności do pracy, przyznanej przez zagraniczny organ emerytalny lub rentowy, w wysokości co najmniej najniższej emerytury albo renty z tytułu niezdolności do pracy;
- e) nie są właścicielami lub posiadaczami (samoistnymi lub zależnymi) nieruchomości rolnej o powierzchni użytków rolnych powyżej 2 ha przeliczeniowych, nie podlegają ubezpieczeniu emerytalnemu i rentowemu z tytułu stałej pracy jako współmałżonek lub domownik w gospodarstwie rolnym o powierzchni użytków rolnych przekraczającej 2 ha przeliczeniowe;
- f) nie uzyskują przychodów podlegających opodatkowaniu podatkiem dochodowym z działów specjalnych produkcji rolnej, chyba że dochód z działów specjalnych produkcji rolnej, obliczony dla ustalenia podatku dochodowego od osób fizycznych, nie przekracza wysokości przeciętnego dochodu z pracy w indywidualnych gospodarstwach rolnych z 2 ha przeliczeniowych lub nie podlegają ubezpieczeniom emerytalnym i rentowym z tytułu stałej pracy jako współmałżonek lub domownik w takim gospodarstwie;
- g) nie złożyły wniosku do Centralnej Ewidencji i Informacji o Działalności Gospodarczej albo po złożeniu wniosku o wpis zgłosiły do Centralnej Ewidencji i Informacji o Działalności Gospodarczej wniosek o zawieszenie wykonywania działalności gospodarczej i okres zawieszenia jeszcze nie upłynął, albo nie upłynął jeszcze okres

METHODOLOGICAL NOTES

A. BASIC DEFINITIONS

1. The data regarding **registered unemployed persons** in accordance with the Act of 20 April 2004 on employment promotion and labour market institutions, in force since 1 June 2004 (Journal of Laws 2021, item 1100, as amended) include persons (Polish citizens and foreigners, as well as members of their families who directly before registering as unemployed had been continuously employed within the territory of the Republic of Poland for the duration of at least 6 months) who are not employed or performing any other kind of paid work, available for full-time work required for a given occupation or service or any other paid work (or in case of disabled persons – available for at least half of the full work-time required for a given occupation or service), are not attending any full-time schools with the exception of schools for adults or taking the extra-curriculum exam covering this school curriculum in such schools or attending the branch (vocational) secondary school and post-secondary school carrying out education in a form of full-time or evening/weekend system, or tertiary schools in the evening or weekend education system, and are registered in the powiat labour office respective to the person's permanent or temporary place of residence, seeking employment or any other paid work if they, among others:

- a) are aged 18 or more;
- b) are aged less than 60 – women, or less than 65 – men;
- c) have not obtained the right to retirement pay or pension due to inability to work, pension for training, social-welfare pension, family pension exceeding half of the minimum wage, or after termination of employment, other paid work or conducting economic activity outside agriculture do not receive teachers' compensation benefit, do not receive a pre-retirement benefit or allowance, rehabilitation allowance, sick benefit, maternity benefit or benefit equal to maternity benefit;
- d) have not obtained the right to retirement pay or pension due to inability to work granted by a foreign retirement or pension institution equal to the amount of at least half of the minimum retirement pay or pension due to inability to work;
- e) are not owners or holders (sole or dependent) of agricultural real estate with an area of agricultural land exceeding 2 convertible ha; are not subject to retirement and pension insurance from full-time work due to being a spouse or a member of an agricultural household with an area of agricultural land exceeding 2 convertible ha;
- f) have not been obtaining income taxable with income tax from special sectors of agricultural production, unless the income from special sectors of agricultural production, calculated in order to determine income tax from natural persons, does not exceed average income from work on private farms with 2 convertible ha or are not subject to retirement pay or pension due to regular work as a spouse or member of such agricultural household;
- g) have not submitted an application for entry to the Central Registration and Economy Activity register or after its submission they submitted to the Central Registration and Economy Activity an application for suspension of the economic activity and the period of suspension has not yet expired; or the period to commence economic

- do określonego we wniosku o wpis do Centralnej Ewidencji i Informacji o Działalności Gospodarczej, dnia podjęcia działalności gospodarczej;
- h) nie są tymczasowo aresztowane lub nie odbywają kary pozbawienia wolności z wyjątkiem kary pozbawienia wolności odbywanej poza zakładem karnym w systemie dozoru elektronicznego;
 - i) nie uzyskują miesięcznie przychodu w wysokości przekraczającej połowę minimalnego wynagrodzenia za pracę, z wyłączeniem przychodów uzyskanych z tytułu odsetek lub innych przychodów od środków pieniężnych zgromadzonych na rachunkach bankowych;
 - j) nie pobierają na podstawie przepisów o pomocy społecznej zasiłku stałego;
 - k) nie pobierają na podstawie przepisów o świadczeniach rodzinnych, świadczenia pielęgnacyjnego, specjalnego zasiłku opiekuńczego lub dodatku do zasiłku rodzinnego z tytułu samotnego wychowywania dziecka i utraty prawa do zasiłku dla bezrobotnych na skutek upływu ustawowego okresu jego pobierania;
 - l) nie pobierają po ustaniu zatrudnienia świadczenia szkoleniowego;
 - m) nie podlegają, na podstawie odrębnych przepisów, obowiązkowi ubezpieczenia społecznego, z wyjątkiem ubezpieczenia społecznego rolników;
 - n) nie pobierają na podstawie przepisów o ustaleniu i wypłacie zasiłków dla opiekunów zasiłku dla opiekuna.

Liczba bezrobotnych nie obejmuje osób odbywających m.in. szkolenie, staż, przygotowanie zawodowe dorosłych, pracę społeczną użyteczną oraz osób skierowanych do agencji zatrudnienia w ramach zlecania działań aktywizacyjnych.

2. **Stopę bezrobocia rejestrowanego** obliczono jako stosunek liczby bezrobotnych zarejestrowanych do liczby **cywilnej ludności aktywnej zawodowo**, tj. bez pracowników jednostek budżetowych prowadzących działalność w zakresie obrony narodowej i bezpieczeństwa publicznego. Stopę bezrobocia podaje się z uwzględnieniem pracujących w gospodarstwach indywidualnych w rolnictwie (będących składową cywilnej ludności aktywnej zawodowo) wyszacowanych na podstawie wyników spisów. Dane o bezrobotnych oraz pracujących wykorzystywane do obliczenia stopy bezrobocia pochodzą ze źródeł różniących się metodą zbierania, co może powodować pewne nieścisłości, zwłaszcza w przypadku stopy bezrobocia ustalonej dla powiatów. Dla bezrobotnych – miejscem lokalizacji jest ich miejsce zamieszkania lub pobytu, zaś dla pracujących lokalizacja miejsca pracy.
3. Pod pojęciem **cywilnej ludności aktywnej zawodowo** szacowanej na koniec każdego prezentowanego okresu, należy rozumieć osoby pracujące w jednostkach sektora publicznego i prywatnego, jak również osoby bezrobotne, dane te nie są publikowane, służą jedynie do wyliczenia stopy bezrobocia.
4. **Stopa bezrobocia długotrwałego** - jest obliczana jako stosunek liczby długotrwale bezrobotnych (tj. pozostających w rejestrach PUP łącznie ponad 12 m-cy w okresie ostatnich 2 lat) do liczby cywilnej ludności aktywnej zawodowo tj. bez pracowników jednostek budżetowych prowadzących działalność w zakresie obrony narodowej i bezpieczeństwa publicznego.

activity defined in the application for entry to the Central Registration and Economy Activity has not yet lapsed;

- h) are not temporarily under arrest or serving a prison sentence except for a sentence of imprisonment served outside a penitentiary establishment under a system of electronic monitoring;
- i) do not receive monthly income exceeding half of the minimum wage, excluding income generated from interest or other monetary means gathered on bank accounts;
- j) do not receive, on the basis of the regulation concerning social welfare, a permanent social benefit;
- k) do not receive, on the basis of regulations concerning family allowances, a nursing allowance, special care benefit or allowance supplementary to family benefit due to single parenthood and loss of the rights to unemployment benefit because of the expiry of its legal duration;
- l) do not receive a training allowance after termination of employment;
- m) are not subject, on the basis of separate regulations, to compulsory social insurance, with the exception of social insurance of farmers;
- n) do not receive carer's benefit on the basis of the regulation concerning determining and payment of care benefits.

Registered unemployment does not include persons undergoing, among other things, traineeships, internship, occupational preparation of adults and social utility works and persons directed to employment agency within the framework of activation actions appointment.

2. **The registered unemployment rate** is calculated as the ratio of the number of registered unemployed persons to the **economically active civilian population**, i.e., excluding employees of budgetary entities conducting activity within the scope of national defence and public safety. The unemployment rate is given including persons working on private farms in agriculture (comprising a part of the economically active civilian population) estimated on the basis of the results of censuses. The data on unemployment and employment used for calculation of the unemployment rate come from the sources varied in respect to the method of data collection, which may lead to some inaccuracies, particularly in case of unemployment rates by powiats. The unemployed are localized according to their place of residence or stay, while the employed – according to the address of their place of work.
3. **Civilian economically active population** (labour force) estimated at the end of each presented period comprise persons employed in public and private units, as well as the unemployed, data are not published, they are used to calculate the unemployment rate.
4. **Long-term unemployment rate** - is calculated as the share of the number of the long-term unemployed (i.e. persons staying in the registers of the Powiat Labour Offices for the combined duration of over 12 months in the period of the last 2 years) in the number of economically active civilian population, i.e. without employees of budgetary units conducting activity within the scope of national defense and public safety.

5. **Do bezrobotnych zarejestrowanych w okresie do 12 m-cy od dnia ukończenia nauki (absolwenci)** — zaliczono osoby bezrobotne, które w w/w okresie ukończyły (potwierdzonej dyplomem, świadectwem lub innym dokumentem) naukę w szkole ponadgimnazjalnej (zasadniczej-zawodowej/branżowej i średniej), policealnej, wyższej, specjalnej, dzienne kursy zawodowe trwające co najmniej 24 miesiące lub nabyły uprawnienia do wykonywania zawodu jako osoby niepełnosprawne.
 6. **Długotrwale bezrobotni** — to osoby bezrobotne pozostające w rejestrze powiatowego urzędu pracy łącznie przez okres ponad 12 miesięcy w okresie ostatnich dwóch lat, z wyłączeniem okresów odbywania stażu i przygotowania zawodowego dorosłych w miejscu pracy.
 7. **Bezrobotni bez kwalifikacji zawodowych** — to osoby bezrobotne nieposiadające kwalifikacji do wykonywania jakiegokolwiek zawodu poświadczonych dyplomem, świadectwem, lub innym dokumentem uprawniającym do wykonywania zawodu.
 8. **Bezrobotni samotnie wychowujący co najmniej jedno dziecko** — oznacza bezrobotnych samotnie wychowujących co najmniej jedno dziecko, w rozumieniu przepisów o podatku dochodowym od osób fizycznych.
 9. **Napływ bezrobotnych** — oznacza liczbę osób zarejestrowanych w ciągu miesiąca, kwartału i roku w powiatowych urzędach pracy.
 10. **Odptyw bezrobotnych** — oznacza liczbę osób, które w ciągu roku zostały wykreślone z ewidencji urzędów pracy z różnych przyczyn m. in. w związku z podjęciem pracy stałej, sezonowej, interwencyjnej lub robót publicznych, w wyniku niepotwierdzenia gotowości do pracy, podjęcia nauki oraz nabycia praw emerytalnych lub rentowych itd.
 11. **Aktywne formy pomocy bezrobotnym** — to działania zmierzające do ograniczenia wielkości bezrobocia na danym terenie. Wśród nich wyróżnia się w szczególności: szkolenia, staż u pracodawcy, prace interwencyjne, roboty publiczne itp.
 - Szkolenia** — oznaczają pozaszkolne zajęcia edukacyjne mające na celu uzyskanie, uzupełnienie lub doskonalenie umiejętności i kwalifikacji zawodowych oraz ogólnych, potrzebnych do wykonywania pracy, w tym umiejętności poszukiwania zatrudnienia.
 - Staż u pracodawcy** — oznacza nabywanie umiejętności praktycznych do wykonywania pracy przez wykonywanie zadań w miejscu pracy bez nawiązania stosunku pracy z pracodawcą.
 - Prace interwencyjne** — oznaczają zatrudnienie bezrobotnego przez pracodawcę, które nastąpiło w wyniku umowy zawartej ze starostą i ma na celu wsparcie osób bezrobotnych.
 - Roboty publiczne** — to prace organizowane dla bezrobotnych (między innymi przez organy samorządu terytorialnego, administracji rządowej lub instytucje użyteczności publicznej) na okres nie dłuższy niż 12 miesięcy.
 12. **Osoby poprzednio pracujące** — to osoby, które kiedykolwiek wykonywały pracę na podstawie stosunku pracy, stosunku służbowego, umowy o pracę nakładczą oraz inną pracę zarobkową, a także prowadziły pozarolniczą działalność.
 13. **Bezrobotni zwolnieni z przyczyn dotyczących zakładów pracy (tzn. zwolnieni grupowo)** — są to osoby zwolnione zgodnie z przepisami ustawy z dnia 13 marca 2003 r. o szczególnych zasadach rozwiązywania z pracownikami stosunków pracy z przyczyn niedotyczących pracowników (Dz. U. z 2018 r., poz. 1969 z późn. zm.). Przepisy ustawy stosuje się w razie konieczności rozwiązania przez pracodawcę (zatrudniającego co najmniej 20 pracowników) stosunków pracy z przyczyn niedoty-
5. **Among the unemployed registered within 12 months following the date of completing education (school-leavers)** are included unemployed persons who in the mentioned period completed (which was confirmed by a diploma, certificate, or other document) any of the following: school education at the level higher than lower secondary (basic vocational or basic sectoral vocational or secondary), post-secondary, tertiary or special school, full-time occupational courses of at least 24 months duration, or obtained the rights to perform a job as disabled.
 6. **The long-term unemployed** are unemployed persons who stayed in the registers of the powiat labour office for the overall period exceeding 12 months in the last two years, excluding the periods of traineeship and occupational preparation of adult at the workplace.
 7. **The unemployed without occupational qualifications** are unemployed persons who do not have qualifications confirmed by a diploma, certificate, or any other document entitling them to perform an occupation.
 8. **The unemployed bringing up single-handed at least one child** comprise unemployed single parents with at least one child in accordance with the regulations concerning income taxes from natural persons.
 9. **Inflow into unemployment** means the number of persons who were registered in powiat labour offices during a month, quarter and year.
 10. **Outflow from unemployment** means the number of persons who within a year were withdrawn from labour office registers for different reasons, i.a., because of taking a permanent or seasonal job, intervention or public works, lack of confirmation of their availability for work, entering education, acquirement of the retirement pay or pension rights, etc.
 11. **Labour market programmes** comprise activities directed at reduction of the size of unemployment in a given area. In particular, there can be distinguished: training, traineeships with the employer, intervention or public works, etc.
 - Training** means non-school educational activities targeted at obtaining or improving vocational skills and qualifications, as well as general ones necessary for performing a job, including job-searching skills.
 - Traineeship with an employer** — means acquisition of practical skills necessary for performing work by means of performing tasks at a work place without concluding an employment relationship with an employer.
 - Intervention work** — means employment of an unemployed person by an employer as the result of a contract signed with the starosta (the President of the powiat authorities), which is targeted at supporting unemployed persons.
 - Public work** — means work organized for the unemployed (among others by the local government bodies, government administration or public utility institutions) for a period not exceeding 12 months.
 12. **Persons previously in employment** include persons who have performed any work on the basis of a labour contract, posting appointment, contract for outwork or any other earnings generating work, or conducted their own economic activity outside agriculture.
 13. **The unemployed dismissed for reasons related to establishments (i.e. mass dismissals)** — are persons dismissed in accordance with the provisions of the Act of 13 March 2003 on specific rules concerning termination of employment relationship for reasons not related to employees (Journal of Laws of 2018, item 1969 as amended). The respective provisions are applied in case

czących pracowników w drodze wypowiedzenia dokonanego przez pracodawcę, a także na mocy porozumienia stron w okresie nieprzekraczającym 30 dni. Dotyczy to zakładów pracy, w których następuje zmniejszenie zatrudnienia z przyczyn ekonomicznych lub w związku ze zmianami organizacyjnymi, produkcyjnymi albo technicznymi, a także w przypadku ogłoszenia upadłości zakładów lub ich likwidacji.

14. Oferty pracy (wolne miejsca pracy i miejsca aktywizacji zawodowej) – jest to zgłoszone przez pracodawców do powiatowego urzędu pracy:

- co najmniej jedno wolne miejsce zatrudnienia lub innej pracy zarobkowej (tj. wykonywanie pracy lub świadczenia usług na podstawie umów cywilnoprawnych), w określonym zawodzie lub specjalności w celu uzyskania pomocy w znalezieniu odpowiedniego pracownika,
- miejsce aktywizacji zawodowej, przyjęte do realizacji, takiego jak staż, przygotowanie zawodowe dorosłych, praca społecznie użyteczna.

15. Zharmonizowana stopa bezrobocia – jest wyliczana przez Eurostat na potrzeby statystyk miesięcznych. Dla Polski dane obliczane są przez Eurostat w oparciu o kwartalne wyniki badania siły roboczej (BAEL), uwzględniające definicję Międzynarodowej Organizacji Pracy (ILO) oraz miesięczne dane z bezrobocia rejestrowanego.

of the necessity to terminate labour relations (employment contracts) with employees, by an employer (employing at least 20 workers) for the reasons not related to employees by the notice given by an employer or mutual agreement of parties within a period not exceeding 30 days. This concerns establishments in which reduction of employment is caused by economic reasons or organizational changes, changes in production or technological ones, and in case of the establishment's bankruptcy or liquidation announcement.

14. Job offers (vacancies and places of occupational activation) comprise vacant jobs and places for a job training reported by employers to labour offices:

- at least one vacant place of employment or other paid work (i.e. performing work or providing services on the basis of the civil-legal contracts), in a particular occupation or specialty, in order to find an appropriate employee,
- place of occupational activation, adopted to implementation, such as traineeship, occupational preparation of adults, social utility work.

15. Harmonized unemployment rate is calculated by Eurostat for the needs of monthly statistics. For Poland, the data are calculated by Eurostat on the basis of quarterly results of the Labour Force Survey (LFS), in accordance with the definition of the International Labour Organization (ILO) and the monthly results from the registered unemployment.

B. UWAGI DO TABLIC

1. W tablicach 9 i 19 zaprezentowano kategorie osób, którym przysługuje pierwszeństwo w skierowaniu do udziału w programach specjalnych (tj. szkoleniach, stażach, przygotowaniu zawodowym dorosłych, lub zatrudnieniu w ramach prac interwencyjnych lub robót publicznych).
2. W bieżącej edycji tablice 10, 15 i 27 dotyczące poziomu wykształcenia prezentowane są według obowiązującego prawa oświatowego (Dz. U. z 2019 r. poz. 1148 z późn. zm.). Wykształcenie branżowe 1-go stopnia prezentowane jest łącznie z wykształceniem zasadniczym zawodowym.
3. W tablicach 11, 17 i 29 przedziały zostały domknięte prawostronnie, tzn. w przedziale 3–6 miesięcy uwzględniono osoby, które pozostawały bez pracy 3 miesiące i 1 dzień do 6 pełnych miesięcy łącznie.
4. W tablicach 12 i 18 przedziały zostały domknięte prawostronnie, tzn. w przedziale 1–5 uwzględniono osoby, które pracowały 1 rok i 1 dzień do pełnych 5 lat łącznie.
5. Od stycznia 2018 r. dane prezentowane są według statystycznego podziału kraju (rewizja NUTS 2016), szczegółowe informacje dostępne są na stronie: <http://stat.gov.pl/statystyka-regionalna/jednostki-terytorialne/klasyfikacja-nuts/>
6. W tablicy 30 dane prezentowane są przy wykorzystaniu Klasyfikacji Zawodów i Specjalności, która została wprowadzona rozporządzeniem Ministra Pracy i Polityki Społecznej z dnia 7 sierpnia 2014 r. z późn. zm. (tekst jednolity Dz. U. z 2018, poz. 227).

B. COMMENTS TO TABLES

1. In tables 9 and 19 presented the categories of persons who are entitled to priority in appointment for participation in special programmes (i.e. undergoing traineeships, an internship, person undergoing occupational preparation of adults or took interventional work and public works).
2. In the current edition tables 10, 15 and 27, the regarding level of education are presented in accordance with the obligatory Education Law (Journal of Laws of 2019, item 1148, as amended). Stage 1st sectoral vocational education is presented with basic vocational education.
3. In tables 11, 17 and 29 class intervals were shifted upward, e.g. the class 3–6 months include persons remaining unemployed from 3 months and 1-day to full 6 months.
4. In tables 12 and 18 class intervals were shifted upward, e.g. the class 1–5 years include persons who worked 1 year and 1 day to full 5 years.
5. From January 2018 data are presented according statistic division of the country (revision NUTS 2016). Detailed information available on page: <http://stat.gov.pl/en/regional-statistics/classification-of-territorial-units/classification-of-territorial-units-for-statistics-nuts/>
6. In table 30 the data are presented with the use of the Classification of Occupations and Specialities, introduced by the Regulation of the Minister of Labour and Social Policy of the 7 August 2014, including later amendments (uniform text Journal of Laws 2018 item 227).