



## MONITORING RYNKU PRACY

**Miesięczna informacja o bezrobociu rejestrowanym w Polsce  
w kwietniu 2015 roku**

W końcu kwietnia 2015 r. **liczba bezrobotnych zarejestrowanych** w urzędach pracy wyniosła 1782,2 tys. osób (w tym 906,9 tys. kobiet) i była niższa niż przed miesiącem o 78,5 tys. osób. W ujęciu rocznym spadła o 296,9 tys. osób, tj. o 14,3%. Bezrobotni zarejestrowani w urzędach pracy w końcu kwietnia 2015 r. stanowili **11,2% cywilnej ludności aktywnej zawodowo** (w marcu 2015 r. – 11,7%; w kwietniu 2014 r. – 13,0%). W końcu omawianego miesiąca urzędy pracy dysponowały ofertami pracy dla 79,0 tys. osób (przed miesiącem 69,9 tys.; przed rokiem 65,6 tys.).

**Podstawowe miesięczne wyniki**

Stan w końcu miesiąca

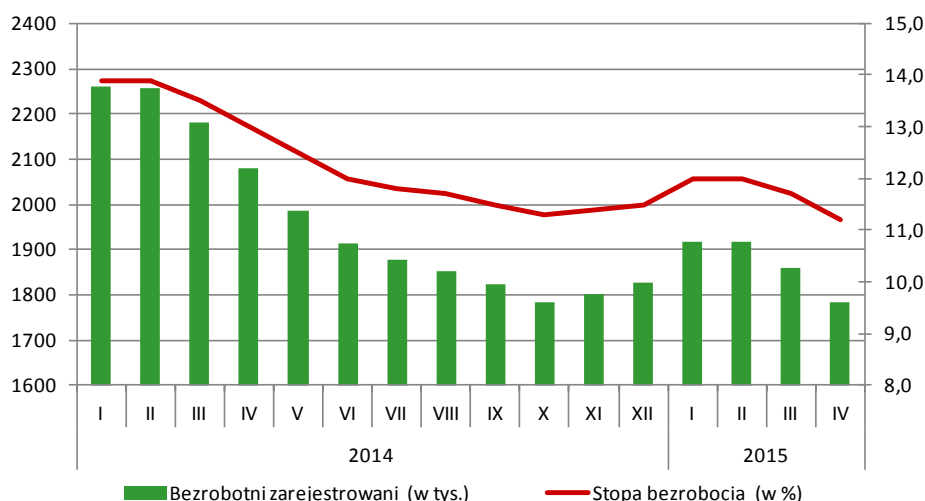
Kwiecień 2014 r.	Marzec 2015 r.	Wyszczególnienie	Kwiecień 2015 r.
2079,0	1860,6	Bezrobotni zarejestrowani w tys.	<b>1782,2</b>
13,0	11,7	Stopa bezrobocia rejestrowanego w % <sup>1</sup>	<b>11,2</b>
172,5	187,6	Bezrobotni nowo zarejestrowani (napływ) w tys.	<b>175,0</b>
275,6	245,7	Osoby wyłączone z ewidencji (odpływ) w tys.	<b>253,5</b>
65,6	69,9	Oferty pracy w tys.	<b>79,0</b>

Zdecydowana większość bezrobotnych pozostających w ewidencji urzędów pracy to nadal osoby, które wcześniej pracowały zawodowo. W końcu kwietnia 2015 r. zbiorowość ta liczyła 1492,4 tys. (tj. 83,7% ogółu zarejestrowanych), wobec 1557,9 tys. (83,7%) w marcu 2015 r. i 1723,8 tys. (82,9%) w kwietniu 2014 r. W tej grupie 94,8 tys. osób, tj. 5,3% utraciło pracę z przyczyn dotyczących zakładu pracy. W ogólnej liczbie bezrobotnych 86,2% stanowiły osoby bez prawa do zasiłku (tyle samo co przed miesiącem; przed rokiem – 86,6%). W tej grupie bezrobotnych 44,1% to mieszkańcy wsi.

<sup>1</sup> Procentowy udział liczby bezrobotnych w liczbie cywilnej ludności aktywnej zawodowo, bez pracowników jednostek budżetowych prowadzących działalność w zakresie obrony narodowej i bezpieczeństwa publicznego.

## Bezrobotni zarejestrowani i stopa bezrobocia

Stan w końcu miesiąca

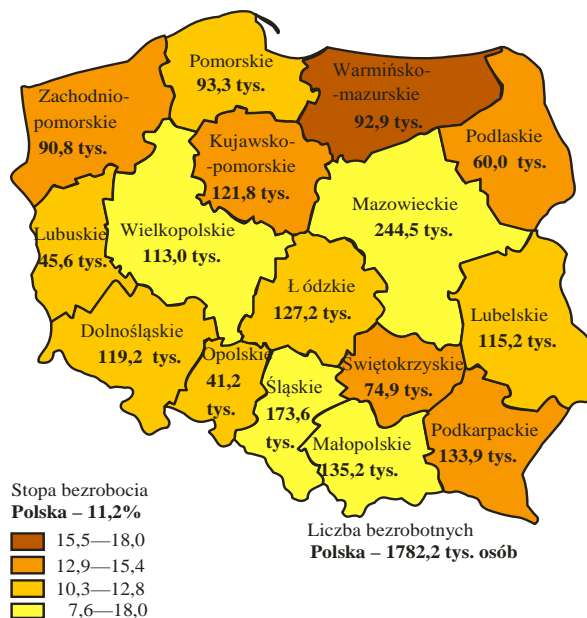


W stosunku do marca 2015 r. spadek liczby bezrobotnych odnotowano we wszystkich województwach, najbardziej znaczący w: warmińsko-mazurskim (o 5,5%), małopolskim i zachodnio-pomorskim (po 5,0%) oraz pomorskim (o 4,8%). Również w porównaniu z kwietniem 2014 r. liczba bezrobotnych zmniejszyła się we wszystkich województwach, największy spadek odnotowano w województwach: dolnośląskim (o 19,5%), lubuskim (o 19,1%), wielkopolskim (o 18,0%) i opolskim (o 17,1%).

W końcu kwietnia 2015 r. utrzymało się duże terytorialne zróżnicowanie stopy bezrobocia. Najwyższą stopę bezrobocia odnotowano w województwach: warmińsko-mazurskim (18,0%), kujawsko-pomorskim (15,1%), zachodniopomorskim (15,0%), podkarpackim (14,3%), świętokrzyskim (14,1%) i podlaskim (13,0%). Najniższą stopę bezrobocia charakteryzowały się województwa: wielkopolskie (7,6%), śląskie (9,5%) oraz małopolskie i mazowieckie (po 9,6%). W porównaniu z poprzednim miesiącem stopa bezrobocia spadła we wszystkich województwach, w największym stopniu zmniejszyła się w województwach warmińsko-mazurskim (o 0,8%) oraz kujawsko-pomorskim i zachodniopomorskim (po 0,7%).

## Liczba bezrobotnych i stopa bezrobocia według województw

Stan w końcu kwietnia 2015 r.

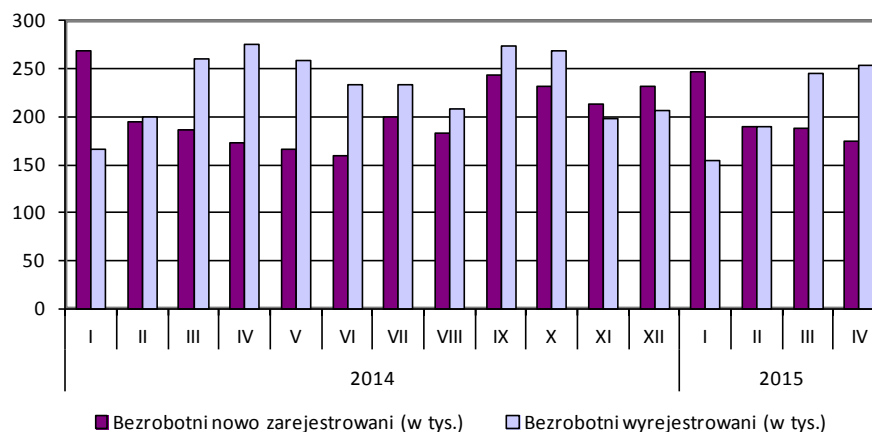


**Do urzędów pracy w ciągu miesiąca** zgłosiło się 175,0 tys. osób poszukujących zatrudnienia (o 12,6 tys. mniej niż w marcu 2015 r. i o 2,5 tys. więcej niż w kwietniu 2014 r.). Wśród bezrobotnych nowo zarejestrowanych 145,4 tys. osób, tj. 83,1% stanowiły osoby rejestrujące się po raz kolejny (przed miesiącem – 83,7%; przed rokiem – 81,0%). Spośród osób nowo zarejestrowanych 16,7% stanowiły osoby dotychczas niepracujące (przed

miesiącem 15,8%; przed rokiem 17,7%). Osoby do 24-go roku życia stanowiły 26,1% ogólnej liczby nowo zarejestrowanych (przed miesiącem 26,3%; przed rokiem – 27,0%). Odsetek nowo zarejestrowanych absolwentów (tj. osób, dla których okres od momentu zakończenia nauki do momentu rejestracji nie przekroczył 12 miesięcy) wyniósł 10,2% ogólnej liczby nowo zarejestrowanych (przed miesiącem 9,1%; w kwietniu 2014 r. – 10,8%). Udział osób zwolnionych z przyczyn dotyczących zakładu pracy w ogólnej liczbie nowych rejestracji wyniósł podobnie jak przed miesiącem 5,3% (przed rokiem 5,9%).

### Bezrobotni nowo zarejestrowani (*napływ*) i wyrejestrowani (*odpływ*)

W okresie sprawozdawczym



Ogółem **wyłączono z ewidencji** 253,5 tys. osób, tj. 13,6% ogółu bezrobotnych z końca ubiegłego miesiąca (w marcu 2015 r. – 245,7 tys., tj. 12,8%; w kwietniu 2014 r. – 275,6 tys. osób, tj. 12,6%). Z ogólnej liczby wyrejestrowanych 124,5 tys. (49,1%) bezrobotnych podjęło pracę oferowaną przez urzędy pracy (w poprzednim miesiącu 115,6 tys. osób, tj. 47,0%; przed rokiem 125,1 tys. osób, tj. 45,4%), z tego 20,5 tys. osób podjęło prace subsydiowane (w marcu 2015 r. – 16,0 tys.; w kwietniu 2014 r. – 19,4 tys.). W ramach prac subsydiowanych – 5,7 tys. osób podjęło prace interwencyjne (przed miesiącem 5,6 tys.; przed rokiem 5,1 tys.), a przy robotach publicznych zatrudniono – 6,0 tys. osób (przed miesiącem 4,2 tys.; przed rokiem 4,9 tys.). W związku z rozpoczęciem szkolenia i stażu wyłączono z rejestru bezrobotnych 26,6 tys. osób (w marcu 2015 r. – 6,7 tys.; w kwietniu 2014 r. – 41,8 tys.). Z pozostałych osób wykreślonych z ewidencji 55,5 tys. utraciło status bezrobotnego w wyniku niepotwierdzenia gotowości do pracy (w marcu 2015 r. – 51,8 tys.; w kwietniu 2014 r. – 63,6 tys.), zaś 15,5 tys. osób dobrowolnie z niego zrezygnowało.

Rozpowszechnianie:  
**Rzecznik Prasowy Prezesa GUS**  
**Artur Satora**  
**Tel: 22 608 3475, 22 608 3009**  
**e-mail: [rzecznik@stat.gov.pl](mailto:rzecznik@stat.gov.pl)**

Więcej na: <http://stat.gov.pl/obszary-tematyczne/rynek-pracy/bezrobocie-rejestrowane/>