



**GŁÓWNY URZĄD STATYSTYCZNY**  
**Departament Badań Demograficznych i Rynku Pracy**

**Notatka informacyjna**

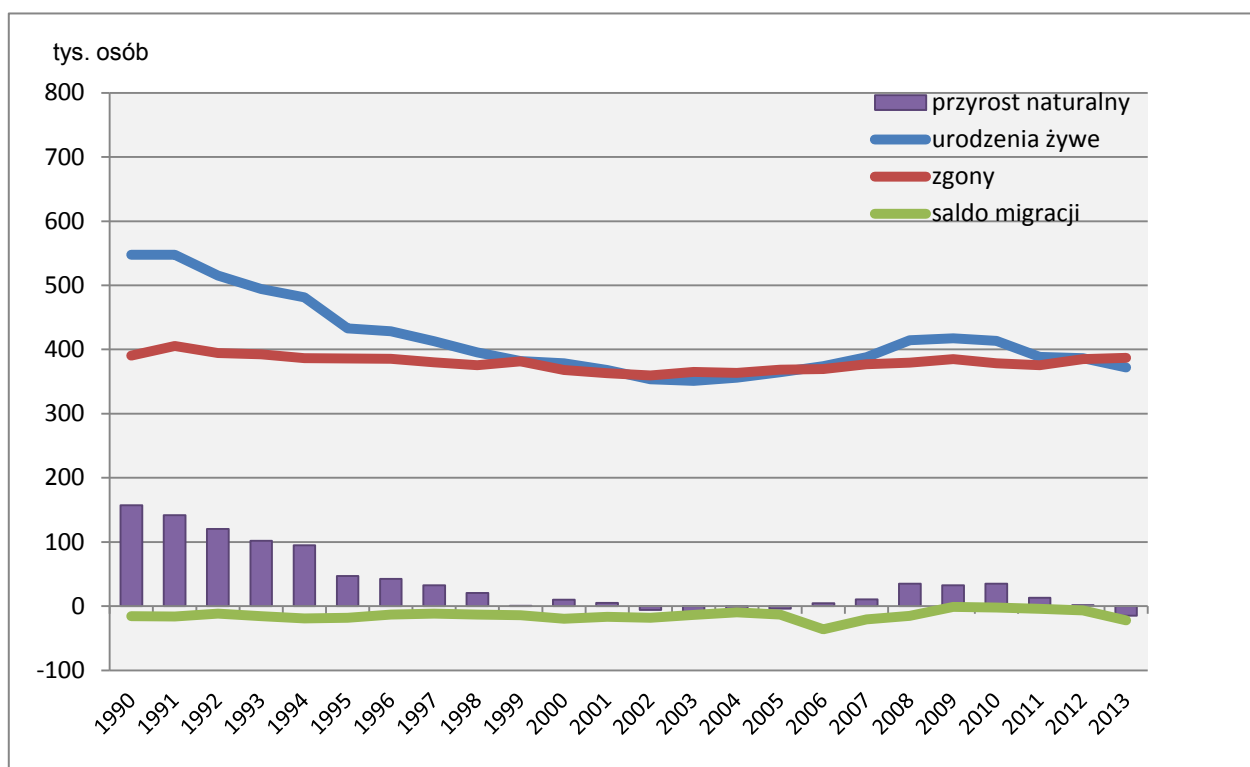
**Podstawowe informacje  
o rozwoju demograficznym Polski do 2013 roku**

**Stan ludności i dynamika zmian**

Szacuje się, że w końcu 2013 roku **ludność Polski liczyła 38496 tys. osób<sup>1</sup>**, tj. mniej o ok. 37 tys. w stosunku do populacji z końca 2012 r. Rok 2013 był drugim z kolei, w którym liczba ludności zmalała po notowanym wcześniej (w latach 2008-2011) wzroście. Tempo przyrostu rzeczywistego wyniosło -0,1% - co oznacza, że na każde 10 tys. mieszkańców Polski ubyło 10 osób (szczegółowe dane znajdują się w Tablicy 3 na końcu notatki).

Ze wstępnych danych wynika, że w 2013 r. odnotowano **ujemny przyrost naturalny ludności** – przede wszystkim w wyniku mniejszej niż w poprzednim roku liczby urodzeń, przy jednoczesnym wzroście liczby zgonów (szczególnie w I kwartale 2013 r.).

**Wykres 1. Ruch naturalny i saldo migracji zagranicznych ludności w latach 1990 – 2013**



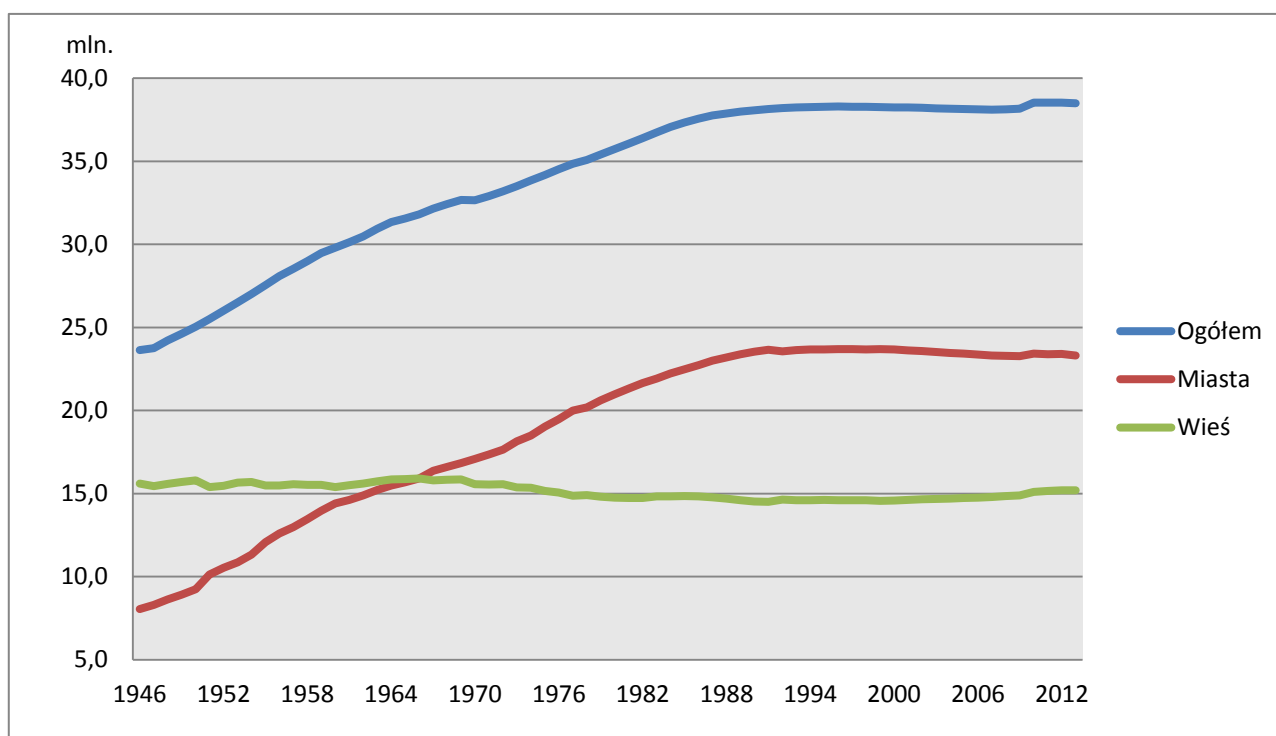
<sup>1</sup> W prezentowanym bilansie ludności zostały uwzględnione wszystkie osoby, które są zameldowane w Polsce na stałe, w tym także te, które czasowo wyemigrowały za granicę. Część spośród osób przebywających za granicą (ok. 77%) prawdopodobnie nie jest już polskimi rezydentami, ponieważ ich czas pobytu za granicą wynosi co najmniej 1 rok. Jednocześnie w bilansie ludności nie zostali uwzględnieni imigranci przebywający w Polsce czasowo – bez względu na okres przebywania. Jeśli czas ich pobytu w Polsce wynosi co najmniej 1 rok powinni być zaliczeni do polskich rezydentów.

Liczba urodzeń była mniejsza od liczby zgonów o ok. 15 tys. osób; współczynnik przyrostu naturalnego (liczony na 1000 ludności) wyniósł  $-0,4\text{‰}$  (przed rokiem był dodatni, ale bliski  $0\text{‰}$  – podobnie jak w końcu ubiegłego stulecia, natomiast w 1990 r. wyniósł ponad  $4\text{‰}$ ). Współczynnik przyrostu naturalnego jest zdecydowanie wyższy na wsi, np. w 2012 r. kształtował się na poziomie  $0,7\text{‰}$ , podczas gdy w miastach odnotowano ubytek naturalny na poziomie  $-0,4\text{‰}$ .

Drugim elementem powodującym spadek liczby ludności jest ujemne (w całym okresie powojennym) saldo migracji zagranicznych na pobyt stały, którego wielkość w 2013 r. szacuje się na ok. -22 tys. (w 2012 r. wyniosło -6,6 tys.) – wykres 1.

Ubytek liczby ludności Polski miał miejsce także w latach 1997-2007 – liczba ludności zmniejszyła się wówczas o prawie 179 tys. osób. Bezpośrednią przyczyną był wtedy także spadek liczby urodzeń przy prawie nieistotnych zmianach w liczbie zgonów oraz ujemnym saldzie migracji zagranicznych definitywnych (na pobyt stały). Największy ubytek liczby ludności odnotowano w 2006 r. – o 32 tys. osób (tempo ubytku wyniosło minus  $0,08\text{‰}$ ); spadek ten miał miejsce przede wszystkim w wyniku zwiększonej emigracji na pobyt stały.

**Wykres 2. Ludność Polski w latach 1946 - 2013**



Pod względem liczby ludności Polska znajduje się na 33 miejscu wśród krajów świata i na 6 w krajach Unii Europejskiej. W porównaniu według gęstości zaludnienia plasujemy się w grupie średnio zaludnionych państw europejskich. Na  $1\text{ km}^2$  powierzchni mieszkają 123 osoby; w miastach ok. 1082, na terenach wiejskich 52. Nadal maleje liczba mieszkańców miast i udział ludności miejskiej w ogólnej liczbie ludności kraju; obecnie ludność miejska stanowi  $60,5\%$  (w 2000 r. – prawie  $62\%$ ), natomiast sukcesywnie rośnie liczba ludności zamieszkałej na obszarach wiejskich – szczególnie na terenach wokół dużych miast.

Według wstępnych danych w 2013 roku **liczba ludności zwiększyła się w 4 województwach** (Tabl. 1). Od początku bieżącego stulecia największe tempo przyrostu rzeczywistego obserwuje się w woj. mazowieckim i pomorskim oraz małopolskim i wielkopolskim. Z kolei województwa, w których liczba ludności maleje najszybciej to opolskie, świętokrzyskie, łódzkie i lubelskie.

**Tablica 1. Ludność według województw**

Województwa	Ludność w tysiącach stan w dniu 31.12				Średnioroczne tempo przyrostu (ubytku) ludności w %			
	2000	2005	2012	2013 <sup>a</sup>	2000	2005	2012	2013 <sup>a</sup>
<b>Polska</b>	<b>38254,0</b>	<b>38157,1</b>	<b>38533,3</b>	<b>38495,8</b>	<b>-0,02</b>	<b>-0,04</b>	<b>-0,01</b>	<b>-0,10</b>
Dolnośląskie	2912,2	2888,2	2914,4	2910,2	-0,17	-0,17	-0,08	-0,14
Kujawsko-pomorskie	2067,8	2068,3	2096,4	2093,5	-0,05	-0,00	-0,09	-0,14
Lubelskie	2206,2	2179,6	2165,7	2158,5	-0,13	-0,25	-0,29	-0,33
Lubuskie	1008,5	1009,2	1023,3	1021,9	+0,05	+0,00	+0,02	-0,13
Łódzkie	2627,8	2577,5	2524,7	2515,2	-0,36	-0,40	-0,36	-0,37
Małopolskie	3222,4	3266,2	3354,1	3358,7	+0,35	+0,18	+0,22	+0,14
Mazowieckie	5115,0	5157,7	5301,8	5311,6	+0,05	+0,23	+0,31	+0,18
Opolskie	1070,6	1047,4	1010,2	1005,6	-0,34	-0,39	-0,37	-0,45
Podkarpackie	2101,4	2098,3	2130,0	2128,5	+0,12	+0,01	+0,06	-0,07
Podlaskie	1210,7	1199,7	1198,7	1195,4	-0,13	-0,23	-0,09	-0,27
Pomorskie	2172,3	2199,0	2290,1	2294,1	+0,28	+0,23	+0,29	+0,17
Śląskie	4768,7	4685,8	4615,9	4602,6	-0,37	-0,32	-0,23	-0,29
Świętokrzyskie	1302,7	1285,0	1274,0	1268,8	+0,01	-0,29	-0,32	-0,41
Warmińsko-mazurskie	1427,5	1428,6	1450,7	1447,2	+0,19	-0,01	-0,13	-0,24
Wielkopolskie	3345,3	3372,4	3462,2	3464,9	+0,17	+0,21	+0,19	+0,08
Zachodniopomorskie	1697,9	1694,2	1721,4	1719,0	+0,06	-0,04	-0,08	-0,14

*a Bilans ludności został sporządzony: dla lat 2000-2009 – w oparciu o wyniki NSP'2002; od 2010 r. – w oparciu o wyniki NSP'2011.*

*b 2013 r. – dane wstępne.*

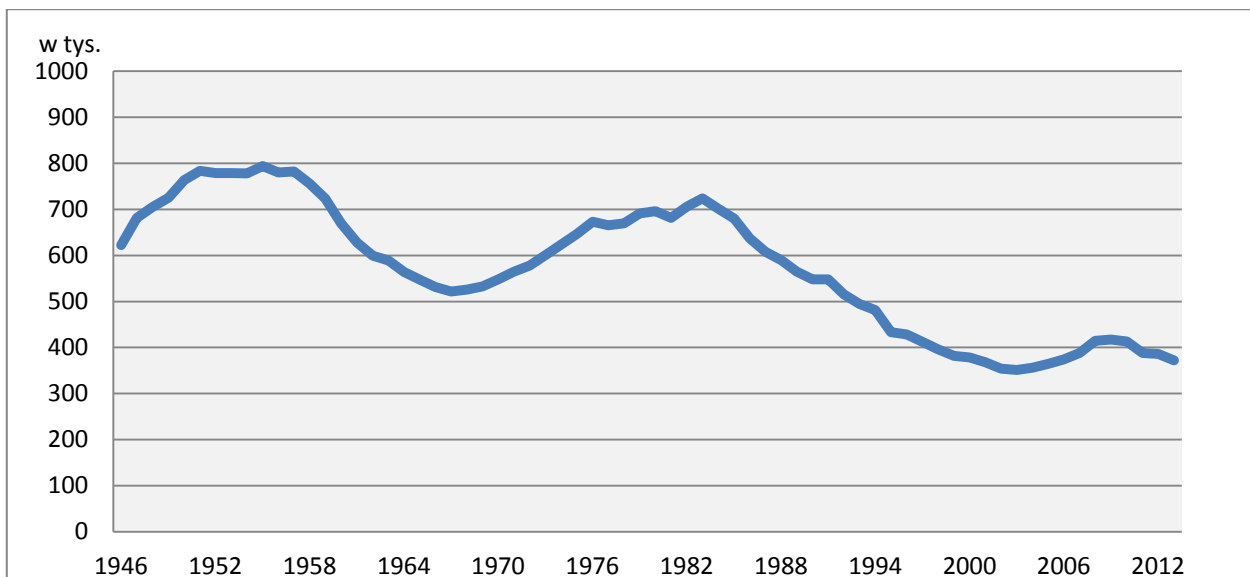
## Urodzenia i dzietność kobiet

Według wstępnych szacunków w 2013 r. zarejestrowano **372 tys. urodzeń żywych**. Współczynnik wyniósł 9,7‰ (wobec 10,0‰ w 2012 roku) i był o 10 pkt. niższy niż w 1983 r. (ostatni wyż demograficzny w Polsce; wykres 3). Natężenie urodzeń na wsi jest wyższe niż w miastach i w 2012 r. wyniosło 10,7‰, wśród ludności miejskiej – 9,6‰.

Już w końcu ubiegłego stulecia liczba urodzeń powinna rosnać jako naturalna konsekwencja wzrostu urodzeń w latach 70-tych, a następnie wyżu demograficznego z pierwszej połowy lat 80-tych, tj. w związku wejściem w wiek najwyższej płodności urodzonych wówczas kobiet. Tymczasem obserwowano głęboką depresję urodzeniową, która trwała aż do 2003 r. (urodziło się wówczas 351,1 tys. dzieci - najmniej w całym okresie powojennym). W latach 2004-2009 liczba urodzeń wzrosła do prawie 418 tys., był to wzrost spowodowany w dużej mierze realizacją urodzeń

„odłożonych”, ale także odnotowano zwiększenie liczby i odsetka urodzeń drugich i kolejnych. W efekcie znacząco zwiększyła się liczba matek w wieku 30-40 lat, przy czym wzrost ten dotyczył głównie rodzin zamieszkałych w miastach. Kolejne cztery lata przyniosły spadek liczby urodzeń.

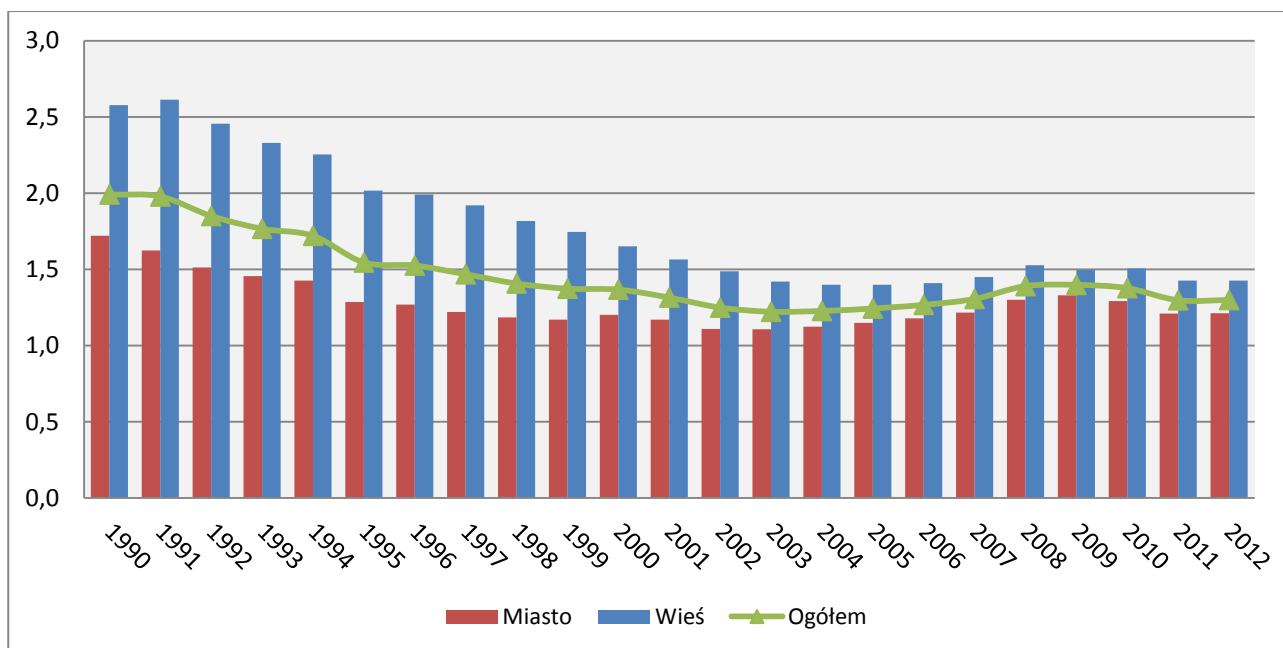
**Wykres 3. Urodzenia żywe w latach 1946-2013 - wyże i niże demograficzne**



**Obecnie liczba urodzeń jest o ok. 40% niższa w stosunku do wielkości rejestrowanych podczas ostatniego wyżu demograficznego.**

Niska liczba urodzeń nie gwarantuje - już od ponad 20 lat - prostej zastępowalności pokoleń. W 2012 r. **współczynnik dzietności** wyniósł niespełna **1,3** (wykres 4), co oznacza, że na 100 kobiet w wieku rozrodczym (15-49 lat) przypadało ok. 130 urodzonych dzieci (w miastach – 121 na wsi – 143). Od lat 90. XX w. jego wartość kształtuje się poniżej 2, podczas gdy wielkość optymalna - określana jako korzystna dla stabilnego rozwoju demograficznego – to 2,1-2,15 (tj. gdy w danym roku na 100 kobiet w wieku 15-49 lat przypada średnio 210-215 urodzonych dzieci).

**Wykres 4. Współczynniki dzietności w latach 1990-2012**

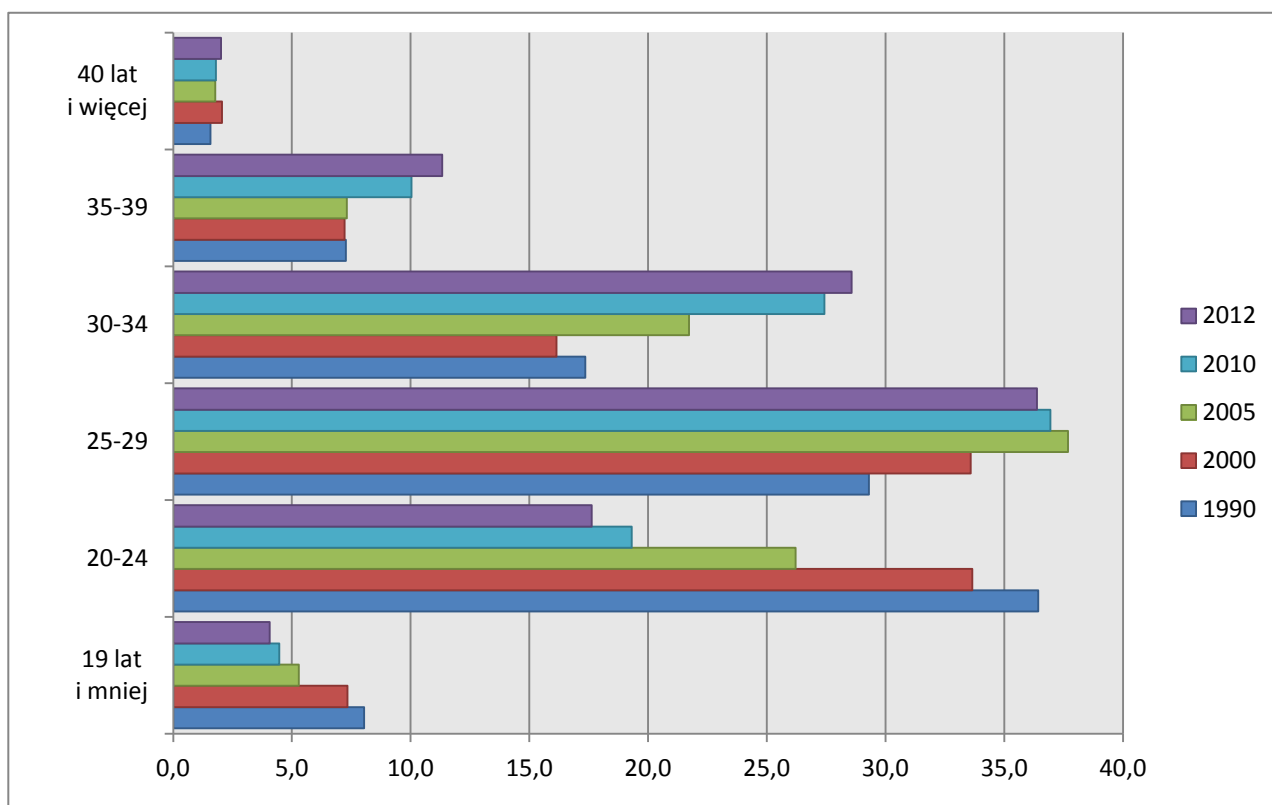


Zapoczątkowane w latach 90. ubiegłego wieku przemiany demograficzne spowodowały przesunięcie najwyższej płodności kobiet z grupy wieku 20-24 lata do grupy 25-29 lat, a także znaczący wzrost płodności w grupie wieku 30-34 lata. W konsekwencji nastąpiło podwyższenie (w szczególności w minionych 10 latach) **mediany wieku kobiet rodzących dziecko**, która w 2012 r. wyniosła **29 lat** wobec 26,1 lat w 2000 r. (w 1990 r. niewiele mniej, bo 26 lat). Zwiększył się także w tym okresie średni wiek urodzenia pierwszego dziecka z 23,7 do 27,0 lat, tj. o ponad 3 lata (w 1990 r. wynosił 23 lata).

W ostatnich latach zmieniła się też **struktura poziomu wykształcenia matek**. W 2012 r. - w stosunku do początku lat 90-tych - odsetek matek z wykształceniem wyższym wzrósł prawie 7-krotnie, tj. z 6% do ponad 45% (w 2000 r. wynosił 19%), natomiast 3-krotnie zmniejszył się odsetek matek z wykształceniem podstawowym i bez wykształcenia - z 18% do 4,5% (w 2000 r. - 12%). Udział kobiet z wykształceniem średnim nie zmienił się istotnie i wynosi ok. 33%.

Obserwowane zmiany to efekt wyboru, jakiego dokonują ludzie młodzi decydując się najpierw na osiągnięcie określonego poziomu wykształcenia oraz stabilizacji ekonomicznej, a dopiero potem (ok. 30-tki) na założenie rodziny oraz jej powiększenie (wykres 5).

**Wykres 5. Urodzenia żywe według wieku matki w latach 1990-2012**



Dzietność kobiet w istotnym stopniu jest determinowana liczbą zawieranych związków małżeńskich. W ostatnich latach prawie 80% dzieci rodzi się w rodzinach tworzonych przez prawnie zawarte związki małżeńskie, przy czym prawie połowa dzieci urodziła się w okresie pierwszych trzech lat trwania małżeństwa rodziców. Jednocześnie od kilkunastu lat systematycznie **rośnie odsetek urodzeń pozamałżeńskich**. Na początku lat 90-tych ze związków pozamałżeńskich

rodziło się ok. 6-7% dzieci, zaś w ostatnich latach 20-22%. Odsetek ten jest wyższy w miastach – w 2012 r. wynosił ok. 25%, na wsi – 19%.

Rosnący współczynnik dzietności pozamałżeńskiej wynika ze wzrostu liczby rodzin tworzonych przez związki nieformalne, wzrasta także liczba matek samotnie wychowujących dzieci, tworzących rodziny niepełne - co wykazały wyniki ostatniego spisu ludności.

## Małżeństwa

Szacuje się, że w 2013 r. zawarto ok. **181 tys. nowych związków małżeńskich**, tj. o ponad 22 tys. mniej niż rok wcześniej. Liczba nowo zawieranych małżeństw zmniejsza się już piąty rok z kolei (po wzroście w latach 2005-2008). Niekorzystna tendencja w zakresie liczby nowo zawieranych małżeństw może mieć wpływ na dalsze zmniejszenie liczby urodzeń w kolejnych latach. Współczynnik małżeństw wyniósł ok. 4,7‰ (w roku poprzednim: 5,3‰). Częstość zawierania małżeństw w miastach i na wsi jest podobna.

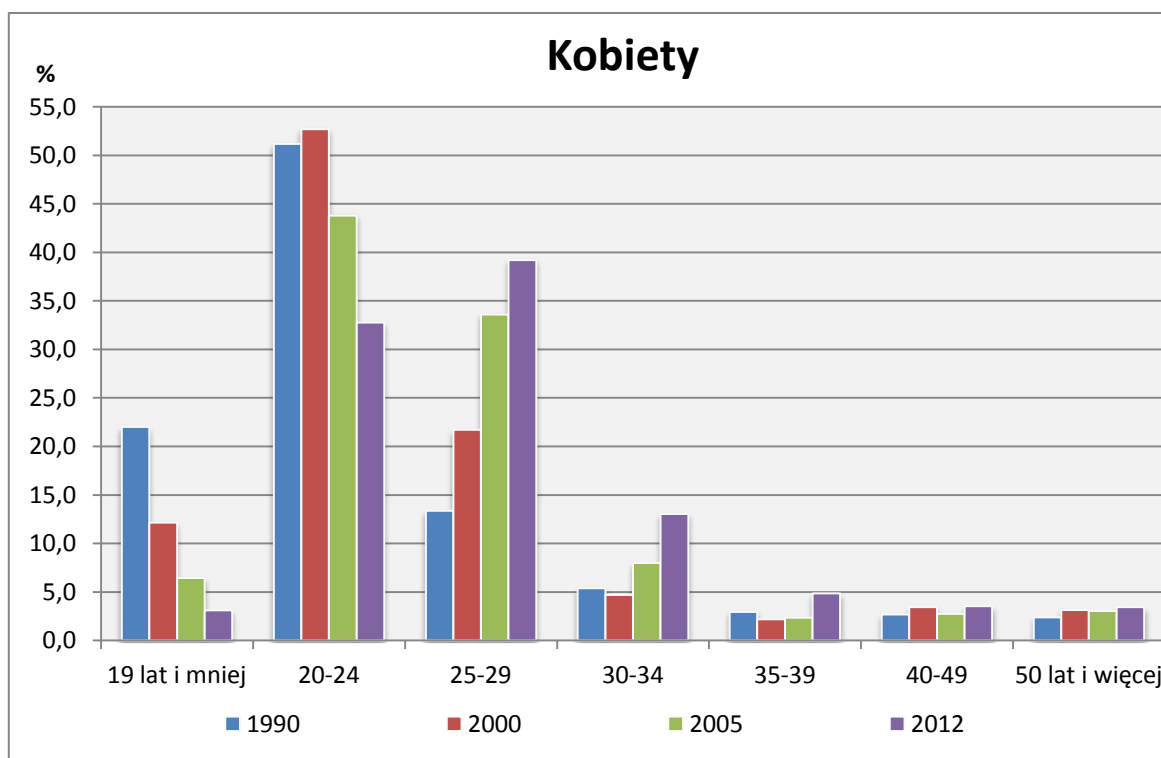
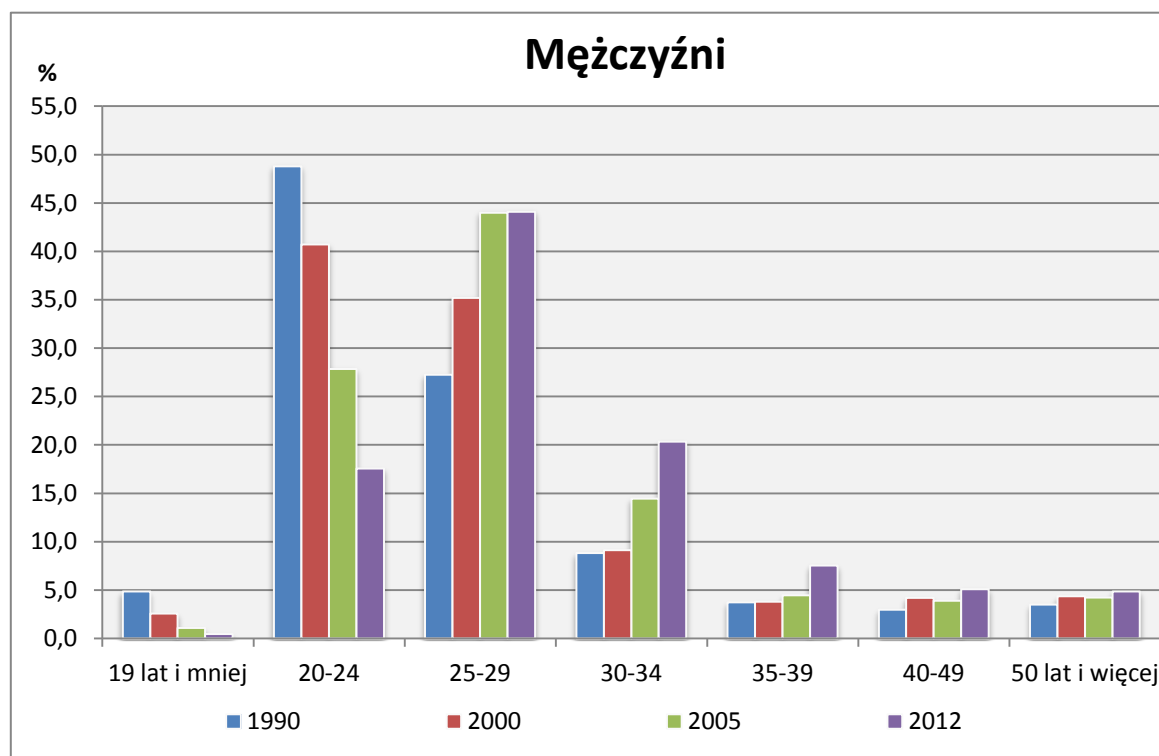
Niezmiennie wśród nowozawartych związków ok. **83% stanowią małżeństwa pierwsze**, tj. panien z kawalerami (na wsi jest ich ok. 89%). Małżeństwa wyznaniowe, tj. zawarte w kościołach i jednocześnie zarejestrowane w urzędach stanu cywilnego, stanowiły w 2012 r. ok. 64% zawieranych prawnie związków (na wsi stanowią  $\frac{3}{4}$  wszystkich związków).

Na przestrzeni ostatnich kilkunastu lat zdecydowanie podwyższył się wiek nowożeńców (*patrz wykres 6*). Na początku lat 90-tych ponad połowa mężczyzn zawierających małżeństwo nie osiągała wieku 25 lat, w 2012 roku – już tylko niespełna 1/5 (w 2000 r. – było ich jeszcze ok. 42%). Wśród kobiet udział ten zmniejszył się z 73% w 1990 r. do 62% w 2000 r., a obecnie wynosi 36%.

Najczęściej **mężczyźni** zenią się „przed trzydziestką”; w 2012 r., ich **średni wiek** (mediana) **zawierania małżeństwa wynosił 28 lat**, tj. o ponad 3 lata więcej niż na początku lat 90-tych (w 2000 r. mieli średnio po niespełna 26 lat). **Panny młode** też są starsze, w 2012 roku miały - **średnio - 26 lat**, wobec niespełna 23 lat na początku lat 90-tych i prawie 24 - w 2000 roku. Nastąpiło przesunięcie wieku najczęstszego zawierania małżeństwa z grupy 20-24 do 25-29 lat, której udział (mężczyźni i kobiety razem) wynosi obecnie 42% (w 1990 r. – ok. 20%, a w 2000 r. – 28%). Nowożeńcy w miastach są o ok. 1,5 roku starsi od mieszkających na wsi.

Zmianie ulega także **struktura poziomu wykształcenia nowożeńców** – w 2012 r. ponad 47% panien młodych legitymowało się wykształceniem wyższym – (w 1990 r. – udział ten wynosił tylko 4%, natomiast w 2000 r. – 15%), średnim - ok. 36% - podobnie jak w 1990 r. (w 2000 r. – 46%). Największe zmiany dotyczą kobiet z wykształceniem zasadniczym zawodowym, które obecnie stanowią ok. 9% wobec 35% w 1990 r. i 25% w 2000 r. Mężczyźni także są lepiej wykształceni; w 2012 r. – ponad 40% nowożeńców legitymowało się wykształceniem średnim (w 1990 r. – 28%, w 2000 r. – 35%), studia wyższe ukończyło ponad 33% (wobec 5% na początku lat 90-tych oraz 13% w 2000 r.), a udział posiadających wykształcenie zasadnicze zawodowe zmniejszył się do 19% - o ponad połowę w stosunku do 2000 r. (w 1990 r. ponad 50% kawalerów skończyło co najwyżej szkołę zawodową).

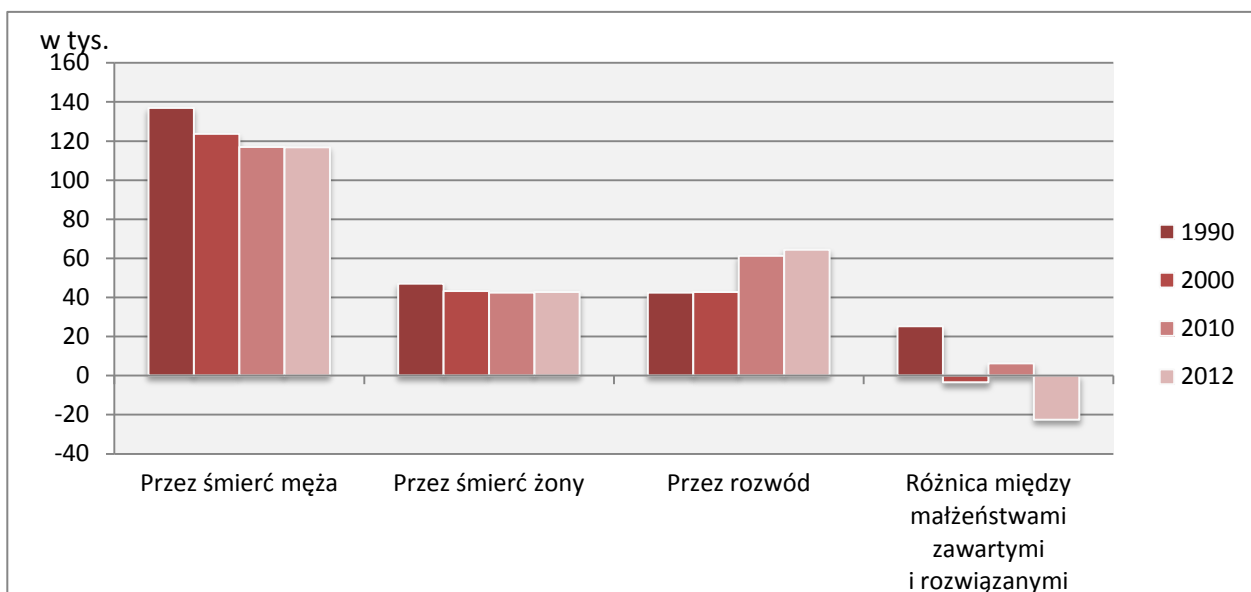
**Wykres 6. Nowożeńcy według wieku w latach 1990-2012**



Przedstawione zmiany stanowią kolejny przykład przeobrażeń zachodzących w zachowaniach ludzi młodych, którzy planując przyszłość najpierw inwestują w siebie – w edukację, w pracę, a potem w rodzinę.

W końcu **2012 r. w Polsce istniało ponad 9087 tys. małżeństw**, tj. o ponad 22 tys. mniej niż rok wcześniej. Formalne rozwiązanie małżeństwa następuje w wyniku prawnego orzeczenia rozwodu (30%) lub poprzez śmierć współmałżonka (70%) (*patrz wykres 7*).

**Wykres 7. Rozpad małżeństw w latach 1990-2012**

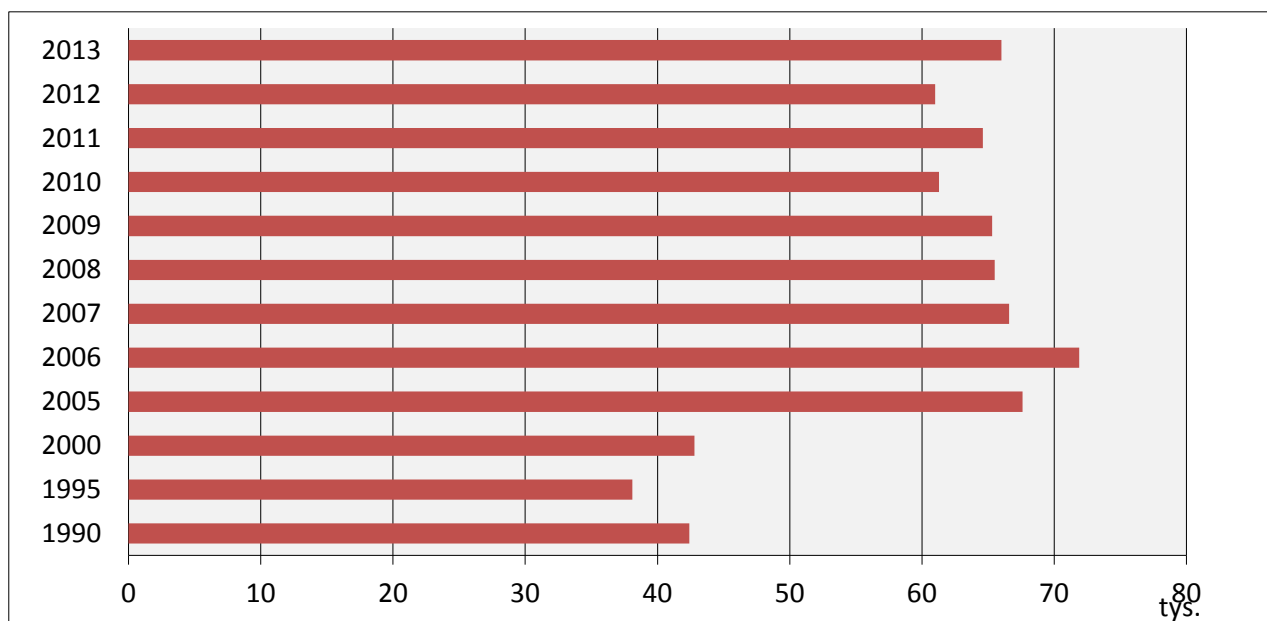


### Rozwody i separacje

Szacuje się, że w 2013 r. **rozwiódło się ponad 66 tys. par małżeńskich** – o blisko 2 tys. więcej niż rok wcześniej, współczynnik rozwodów (liczony na 1000 ludności) nie zmienił się i wyniósł 1,7‰.

W latach 1995-2002 orzekano ok. 40-45 tys. rozwodów rocznie, po czym od 2004 r. nastąpił gwałtowny wzrost ich liczby do 72 tys. w 2006 r. W ostatnich latach orzekanych jest ok. 60 tys. rozwodów rocznie (*patrz wykres 8*). W 2012 r. na każde 10 tys. istniejących małżeństw 71 zostało rozwiązanych orzeczeniem sądu, podczas gdy na początku lat 90-tych było ich niespełna 50. W miastach intensywność rozwodów jest ponad 2-krotnie wyższa niż na wsi i wynosi odpowiednio: 89 i 42 na 10 tys. istniejących małżeństw.

**Wykres 8. Rozwody w latach 1990-2013**





Rozwiedzeni małżonkowie przeżywają ze sobą **średnio ok. 14 lat - staż małżeński nieznacznie się wydłuża**; z roku na rok są też trochę starsi. Statystyczny rozwiedziony mężczyzna miał w 2012 r. średnio 40-41 lat, legitymował się wykształceniem zasadniczym zawodowym (39%) lub średnim (32%), rozwiedzeni z wykształceniem wyższym stanowili ok. 17%. Kobiety były o ponad 2 lata młodsze i najczęściej posiadały wykształcenie średnie - 39%, wyższe - 27% lub zasadnicze zawodowe - 23%.

Wśród rozwiedzionych w 2012 r. małżeństw ok. 58% wychowywało ponad 54 tys. nieletnich dzieci (w wieku do 18 lat). Najczęściej (w 2012 r. 60% przypadków) sąd przyznaje opiekę nad dziećmi wyłącznie matce, natomiast wyłącznie ojcu – tylko w ok. 4% przypadków, a ok. 33% rozwiedzionym małżonkom przyznano wspólne wychowywanie dzieci.

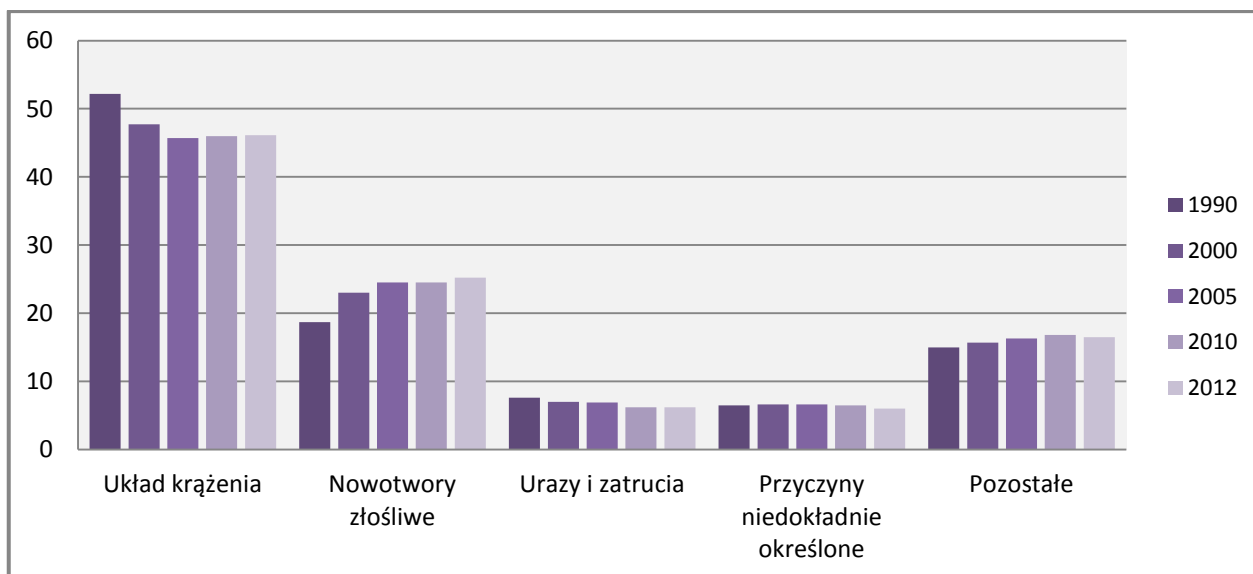
Procedura prawnego orzekania **separacji** została wprowadzona w Polsce w końcu 1999 roku. Liczba orzekanych sędownie separacji szybko wzrastała - od ok. 1,3 tys. w 2000 r. do 11,6 tys. w 2005 r. Od 2006 r. następuje **spadek liczby separacji - w 2013 r. orzeczono ich ok. 2,0 tys.** Co roku odnotowuje się też kilka przypadków zniesienia separacji, tj. powrotu do małżeństwa, jednak większość pozostających w prawnej separacji małżeństw wnosi o rozwód.

## Umieralność

Wstępne wyniki badań wskazują, że w **2013 r. zmarło ponad 387 tys. osób**, tj. o ponad 2 tys. więcej niż w 2012 r.; współczynnik umieralności wyniósł **10,1‰** (wobec 10,0‰ w 2012 r.). W ogólnej liczbie osób zmarłych prawie 53% to mężczyźni.

W latach 1992-1998 obserwowany był systematyczny spadek umieralności; od 1999 r. nastąpił jej wzrost - rejestrowano ok. 360-380 tys. zgonów rocznie. Także w ostatnich latach liczba zgonów rosła, ale tempo tego wzrostu nie było znaczące. W latach 90-tych ub. wieku oraz na początku bieżącego stulecia umieralność mieszkańców wsi była zdecydowanie wyższa niż ludności miast (różnica wartości współczynnika sięgała 1-2 pkt.), obecnie współczynnik zgonów jest wyrównany i w 2012 r. wynosił zarówno dla miast jak i wsi – 10,0‰.

**Wykres 9. Zgony według przyczyn w latach 1990, 2000, 2005, 2010 i 2012**



**Głównymi przyczynami zgonów w Polsce (patrz wykres 9) są choroby układu krążenia i choroby nowotworowe; stanowią one ponad 70%** wszystkich zgonów, trzecią grupą przyczyn są urazy i zatrucia (6,2%). Jednocześnie należy podkreślić stosunkowo wysoki udział zgonów – (wynoszący prawie 6% wszystkich zgonów), w przypadku których przyczyny nie zostały dokładnie określone (jest to specjalnie wydzielona w orzecznictwie, tj. w Międzynarodowej Klasyfikacji Chorób i Przyczyn Zgonów, grupa zdarzeń medycznych służąca do klasyfikacji przypadków zgonów, dla których nie zidentyfikowano konkretnej przyczyny).

W zakresie umieralności z powodu **chorób układu krążenia** od kilkunastu lat obserwuje się poprawę. W 2012 r. były one przyczyną ok. **46%** wszystkich zgonów podczas gdy na początku lat 90. XX w. stanowiły ok. 52% ogółu, zaś na przełomie stuleci - prawie 48%. Wśród kobiet umieralność w wyniku chorób układu krążenia jest zdecydowanie wyższa, w 2012 r. ich udział w ogólnej liczbie zgonów kobiet wyniósł ponad 51% (w 2000 r. było to 53%, a w 1990 r. – 57%); wśród mężczyzn o ok. 10 pkt procentowych mniej, tj.: w 2012 r. - ok. 41%, w 2000 r. - 43% oraz 48% w 1990 r.

Niekorzystnym zjawiskiem jest wzrost liczby zgonów powodowanych **chorobami nowotworowymi**, przy jednoczesnym wzroście liczby nowych zachorowań. W 1990 r. nowotwory złośliwe były przyczyną prawie 19% zgonów, w 2000 r. stanowiły 23%, a **w 2012 r. – prawie 25%**. Choroby nowotworowe są częstszą przyczyną zgonów wśród mężczyzn (stanowią 27% zgonów) niż wśród kobiet (ok. 24% zgonów).

Stopniowo zmniejsza się odsetek zgonów powodowanych **urazami i zatruciami**, które w 2012 r. stanowiły **6,2%** wszystkich zgonów (wobec 7% w 2000 r. i 7,6% na początku lat 90-tych ub. stulecia). W przypadku tej grupy przyczyn występuje duże zróżnicowanie umieralności według płci; wśród mężczyzn urazy i zatrucia stanowią prawie 9% przyczyn, a wśród kobiet tylko 3%.

Struktura zgonów i umieralności według przyczyn jest zróżnicowana w zależności od wieku osób zmarłych. Wśród osób poniżej 65 roku życia to nowotwory złośliwe są najczęstszą przyczyną umieralności stanowiąc ponad 30% wszystkich zgonów. Kolejną grupą przyczyn są choroby układu krążenia (ponad 27%) oraz urazy i zatrucia (blisko 15%). Sytuacja jest odmienna w przypadku zgonów osób w wieku 65 lat i więcej; ponad połowę wszystkich przyczyn zgonów w tej grupie wieku stanowią choroby układu krążenia, kolejne 22% zgonów to nowotwory złośliwe oraz choroby układu oddechowego - 6%, tj. prawie dwukrotnie więcej niż w grupie osób poniżej 65 lat.

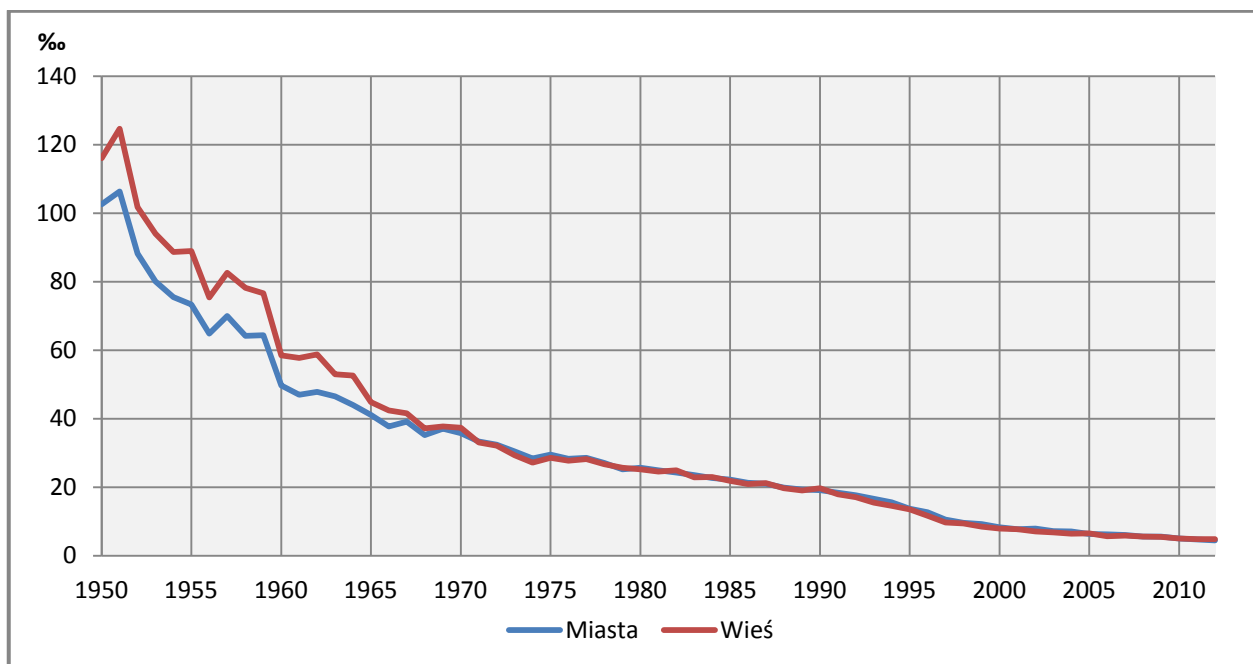
Pozytywnym zjawiskiem jest obserwowany nieprzerwanie **spadek umieralności dzieci w wieku 1-14 lat**. W 2012 r. na każde 100 tys. dzieci w wieku 1-14 lat zmarło 14 dzieci (w 2000 r. było ich 22, a na początku lat 90. - 36). Umieralność dzieci zamieszkałych na wsi (17 na 100 tys.) jest wyższa niż mieszkańców miast (13) – szczególnie wśród nastolatków. Stosunkowo częstymi przyczynami zgonów w tej grupie wieku są nowotwory złośliwe (ok. 11% wszystkich zgonów), następnie choroby układu nerwowego oraz wady rozwojowe wrodzone (szczególnie w grupie 1-4 lata). **Wśród dzieci i młodzieży (w wieku 5-19 lat) najczęstszymi przyczynami umieralności - stanowiącymi blisko 60% wszystkich zgonów w tej grupie wieku - są urazy i zatrucia**, którym częściej ulegają chłopcy (64% zgonów spowodowanych tą przyczyną, wśród dziewczynek – 46%).

Niepokojącym jest wzrost liczby samobójstw wśród dzieci i młodzieży. Na początku lat 90-tych samobójstwa stanowiły ok. 10% zgonów w wyniku urazów, w 2012 r. – już prawie 15%.

Stałemu spadkowi umieralności dzieci i młodzieży towarzyszy także trend malejącej umieralności niemowląt. W 2013 r. zarejestrowano 1,7 tys. zgonów dzieci w wieku poniżej 1 roku życia (o ok. 100 mniej niż przed rokiem). Współczynnik wyrażający liczbę zgonów niemowląt na 1000 urodzeń żywych wyniósł 4,5‰ (wobec 4,6‰ w 2012 r., 8,1‰ – w 2000 r. i 19,3‰ – w 1990 r.). (patrz wykres 10).

Z ogólnej liczby zmarłych niemowląt ponad **70% umiera** przed ukończeniem pierwszego miesiąca życia (**w okresie noworodkowym**), w tym ponad połowa w okresie pierwszego tygodnia życia. Przyczyną ponad **52%** zgonów niemowląt są **choroby i stany okresu okołoporodowego**, czyli powstające w trakcie trwania ciąży matki i w okresie pierwszych 6 dni życia noworodka, kolejne **36%** zgonów stanowią **wady rozwojowe wrodzone**, a pozostałe są powodowane chorobami nabytymi w okresie niemowlęcym lub urazami.

**Wykres 10. Zgony niemowląt na 1000 urodzeń żywych w latach 1950-2013**



Podobnie jak ogólny współczynnik zgonów niemowląt także współczynnik **umieralności okołoporodowej** (urodzenia martwe i zgony niemowląt w wieku 0-6 dni na 1000 urodzeń żywych i martwych) wykazuje **tendencję spadkową**; w 2012 r. kształtował się na poziomie ok. **6,5‰**; na początku tego stulecia wynosił prawie 10‰, zaś na początku lat 90-tych – prawie 20‰.

W Polsce obserwuje się nadal zjawisko **wysokiej nadumieralności mężczyzn** - widoczne już wśród chłopców. W młodszych grupach wieku dorosłego, począwszy od 20-25 lat, współczynnik zgonów dla mężczyzn jest 4-krotnie wyższy niż dla kobiet, zaś w kolejnych grupach wieku (od 35 lat) 3 i 2-krotnie wyższy.

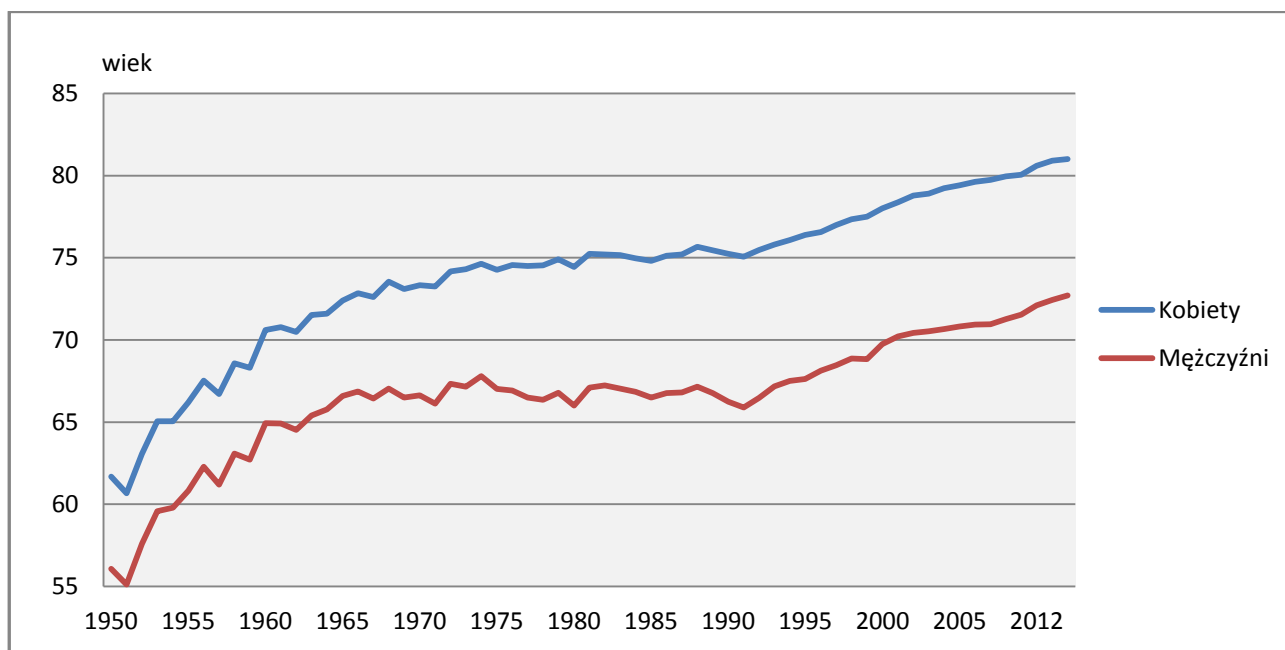
## Trwanie życia

Obserwowana od początku lat 90-tych **sytuacja w zakresie umieralności korzystnie wpływa na długość trwania życia mieszkańców Polski**, przy czym nadal utrzymuje się duża różnica między trwaniem życia mężczyzn i kobiet (*wykres 11*). W 2012 roku przeciętne trwanie życia dla **mężczyzn wynosiło 72,7 lat**, a dla kobiet – **81,0 lat** i w porównaniu do początku lat 90. XX wieku wydłużyło się o ok. 6 lat zarówno dla mężczyzn jak i kobiet, zaś w porównaniu do 2000 r. – o blisko 3 lata.

Różnica w trwaniu życia mężczyzn i kobiet w Polsce jest wynikiem nadumieralności mężczyzn - podobnie jak w innych krajach. W dekadzie lat 90. różnica ta malała (w 1991 r. wynosiła – 9,2 lat, a w 2001 r. – 8,2), nowa dekada przyniosła wzrost jej wartości do 8,7 – w latach 2006-2008. Od 2009 r. obserwowany jest ponowny spadek – obecnie różnica wynosi 8,3 roku.

W 2012 r. przeciętne trwanie życia mężczyzn zamieszkałych w miastach wynosiło 73,1 lata, tj. o rok więcej niż mężczyzn na wsi, natomiast mieszkanki zarówno miast, jak i wsi, żyły średnio 81,0 lat. Obecnie w miastach kobiety żyją o 7,9 lat dłużej niż mężczyźni (w 1991 r. – było to prawie 9 lat; w 2001 r. – 7,8), natomiast na wsi o 8,9 lat (w 1991 r. – 9,7, w 2001 – 8,8).

**Wykres 11. Przeciętne trwanie życia w latach 1960-2012**



Pełniejszą interpretację danych dotyczących trwania życia umożliwia analizowanie ich w powiązaniu ze stanem zdrowia. **Wskaźnik przeciętnego trwania życia w zdrowiu** określa dla danej osoby (o określonej płci i wieku) **średnią liczbę lat życia bez niepełnosprawności**. Zatem, wskaźnik ten dodaje wymiar jakościowy do przewidywanej liczby lat życia i pozwala na obserwację, czy dłuższe życie oznacza jednocześnie dłuższe życie w dobrym zdrowiu. Jak wskazują wyniki badań Eurostat-u dotyczące 2012 roku, trwanie życia w zdrowiu w Polsce wyniosło dla kobiet – ponad 77% przewidywanego trwania życia, a dla mężczyzn ponad 80% - są to wskaźniki nieznacznie wyższe niż średnie dla Europy. Oznacza to, że w przypadku kobiet - spośród 81 lat przewidywanego w 2012 r. trwania życia, pierwsze 63 lata (77%) będzie okresem bez ograniczeń spowodowanych niepełnosprawnością, dla mężczyzn 59 lat z ok. 73 (tj. ponad 80%).

Jednakże – wraz z wiekiem wskaźniki te ulegają obniżeniu i udział procentowy pozostałego życia bez niepełnosprawności zmniejsza się, np. dla kobiet w wieku 50 lat dalsze życie w zdrowiu dotyczy już tylko 53% pozostałych lat życia, a dla mężczyzn 60%. W przypadku Polski wskaźniki dla starszego wieku są niższe niż średnie dla krajów europejskich.

**Postęp w wydłużaniu się przeciętnego trwania życia można przypisywać szeroko propagowanemu - od początku lat 90-tych - prowadzeniu zdrowego stylu życia.** Wyniki badania stanu zdrowia ludności z 2009 roku wskazują, że w zachowaniach Polaków nastąpiły korzystne zmiany - zmienia się sposób odżywiania i styl życia. Wśród osób dorosłych (głównie mężczyzn) wyraźnie zmniejszył się odsetek osób palących tytoń. Co prawda nie zmniejsza się odsetek osób dorosłych pijących alkohol, ale zaobserwowano istotne zmiany w typowym wzorcu konsumpcji alkoholu, piwo wypiera napoje spirytusowe. Ponadto zwiększył się udział kobiet wykonujących specjalistyczne badania profilaktyczne<sup>2</sup>.

### **Migracje zagraniczne ludności**

W latach 2007-2010 obserwowano spadek liczby wyjazdów za granicę na pobyt stały (z ok. 47 tys. do 17 tys.), po czym nastąpił ich wzrost do ponad 21 tys. w 2012 r. Szacuje się, że w 2013 r. wzrost ten będzie większy ponieważ do końca trzeciego kwartału na stałe opuściło Polskę już prawie 26 tys. osób. Jednocześnie, według wstępnych szacunków skala imigracji na stałe w 2013 r. była nieco mniejsza niż w 2012 r., kiedy wyniosła prawie 15 tys. Wśród imigrantów dominują Polacy, którzy po zamieszkaniu na stałe za granicą decydują się na powrót do kraju – w ostatnich latach stanowią oni prawie 90% wszystkich imigrantów. Ze wstępnych danych wynika, że ujemne saldo migracji definitywnych w 2013 r. wyniosło ok. -22 tys. (wobec -6,6 w 2012 r.).

Szacuje się, że w końcu 2012 r. **poza granicami Polski przebywało czasowo 2130 tys. mieszkańców naszego kraju**, tj. o ok. 70 tys. więcej niż w roku poprzednim. Wśród emigrantów dominowały osoby, które swój czasowy wyjazd za granicę łączyły z podejmowaniem pracy lub jej poszukiwaniem. Wyniki ostatniego spisu powszechnego ludności wykazały, że w końcu marca 2011 r. ogólny odsetek osób przebywających za granicą w związku z pracą wyniósł ok. 73%. Odsetek ten różnił się w zależności od kraju przebywania; najwyższy - ok. 90% - odnotowano dla osób przebywających w Niderlandach. Najważniejszymi kierunkami polskiej emigracji czasowej w dalszym ciągu pozostają: w Europie - Wielka Brytania, Niemcy, Irlandia, Holandia i Włochy, a poza Europą - Stany Zjednoczone Ameryki. Szacuje się, że ponad 77% czasowych emigrantów przebywa za granicą co najmniej 1 rok.

### **Struktura ludności według płci i wieku**

W ogólnej liczbie ludności Polski szacowanej na ok. 38496 tys. w 2013 r. **kobiety** stanowią prawie **52%**; na 100 mężczyzn przypada ich 107 (wśród ludności miejskiej 111, na wsi 101). Liczebna przewaga mężczyzn występuje wśród ludności w wieku do 48 roku życia – gdzie na 100 mężczyzn przypada 99 kobiet. Dla grupy osób w wieku 49 lat i więcej współczynnik feminizacji

<sup>2</sup> „Stan zdrowia ludności Polski w 2009 r.”, GUS, Warszawa 2011.

wynosi 126, przy czym w najstarszych rocznikach wieku (70 lat i więcej) na 100 mężczyzn przypada średnio 180 kobiet. Wśród mieszkańców wsi przewaga liczebna kobiet następuje dopiero począwszy od wieku 61 lat, w miastach – już od 40 roku życia.

W 2013 roku statystyczny mieszkaniec Polski miał przeciętnie **38,7 lat (mediana wieku)**. Dla mężczyzn parametr ten wyniósł 37,0 lat, kobiety są starsze (w wyniku dłuższego trwania życia) i mają średnio 40,5 lat. Mieszkańcy wsi są młodszy, ich średni wiek to 36,9 lat, w miastach – 39,9 lat. Od roku 2000 statystyczny Polak stał się starszy o 3 lata, a od początku lat 90. ubiegłego wieku o 6,5 roku. W 2000 r. mediana wieku ludności wynosiła 35,4 (w miastach - 36,6, na wsi - 33,5), dla mężczyzn - 33,4, kobiet - 37,4.

Rezultatem przemian w procesach demograficznych, a przede wszystkim trwającej od początku lat 90-tych głębokiej depresji urodzeniowej są zmiany w liczbie i strukturze ludności według ekonomicznych grup wieku. Nastąpiło znaczne zmniejszenie się liczby i odsetka dzieci i młodzieży (0-17 lat). Szacuje się, że w końcu 2013 r. ludności w wieku przedprodukcyjnym było ok. 7 mln. (ok. 65 tys. mniej niż w 2012 r.), a udział w ogólnej populacji wyniósł ok. 18,2%; w 2000 r. - 24,4%, a w 1990 r. - 29% (tablica 2. i wykres 12).

Dzieci w wieku poniżej 15 roku życia stanowiły w 2013 r. ok. 15% ogółu ludności wobec ponad 19% w 2000 r., natomiast w 1990 r. stanowiły ¼ ludności Polski.

**Tablica 2. Ludność według ekonomicznych grup wieku w wybranych latach (stan w dniu 31 XII)**

Grupy wieku	Lata				Lata			
	1990	2000	2012	2013 <sup>a</sup>	1990	2000	2012	2013 <sup>a</sup>
	w tysiącach				w odsetkach			
Ludność ogółem	38073	38254	38533	38496	100,0	100,0	100,0	100,0
W wieku:								
Przedprodukcyjnym (0-17)	11043	9333	7067	7002	29,0	24,4	18,3	18,2
Produkcyjnym (18-59/64)	22146	23261	24606	24480	58,2	60,8	63,9	63,6
mobilnym (18-44)	15255	15218	15397	15351	40,1	39,8	40,0	39,9
niemobilnym (45-59/64)	6890	8043	9209	9129	18,1	21,0	23,9	23,7
Poprodukcyjnym (60/65+)	4884	5660	6861	7014	12,8	14,8	17,8	18,2

*a Dane dotyczące 2013 r. stanowią wstępny szacunek.*

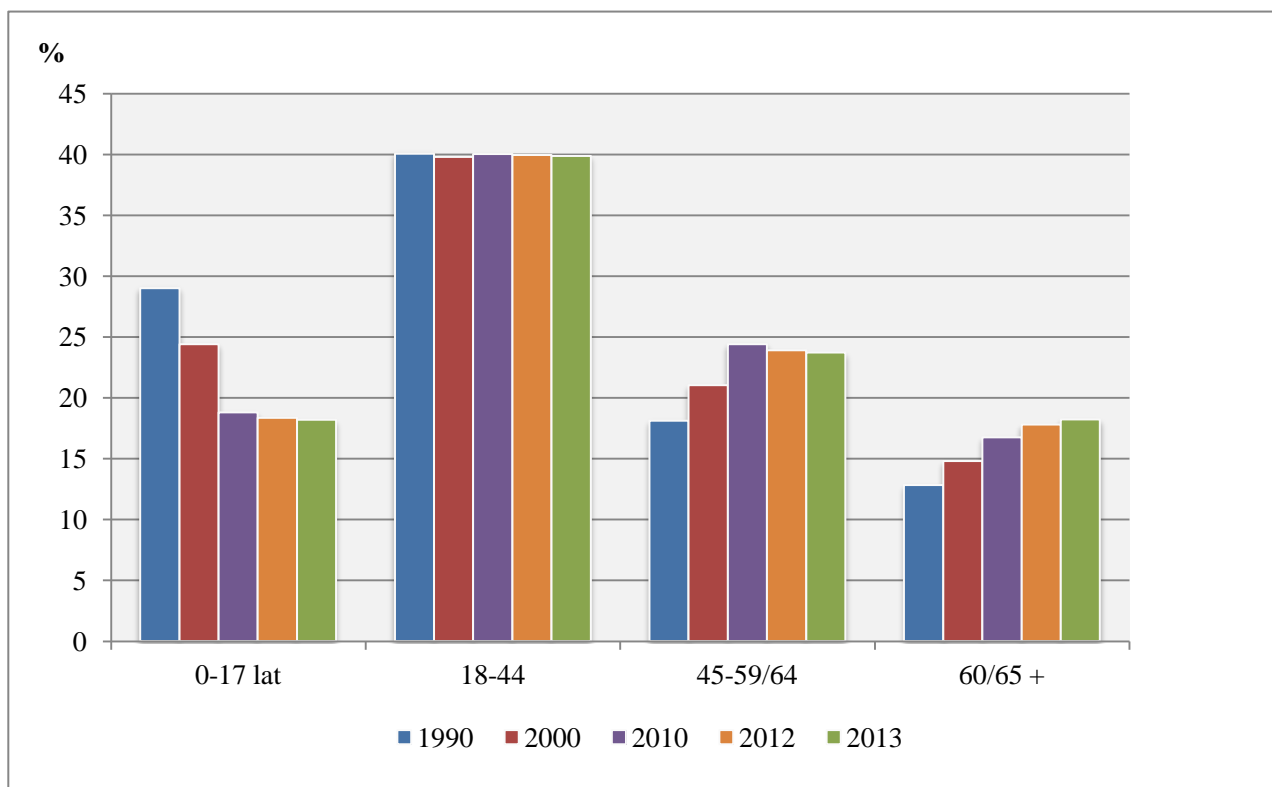
W latach 2000-2009 – w wyniku wchodzenia w wiek produkcyjny przez osoby urodzone w okresie ostatniego wyżu demograficznego (z początku lat 80. XX w.) - obserwowano duże zmiany wśród ludności tej grupy wieku - rosła zarówno liczba osób w wieku produkcyjnym jak i udział w ogólnej populacji. Od 2010 r. odsetek tej grupy osób obniża się i w 2013 r. wyniósł 63,6% - wynika to także z procesu przesuwania do grupy wieku poprodukcyjnego (60 lat w przypadku kobiet oraz 65 lat dla mężczyzn) licznych roczników osób urodzonych w pierwszej połowie lat 50. ub. wieku.

Jednocześnie zahamowaniu uległ proces starzenia się zasobów siły roboczej (wykres 12), tj. zmniejszyło się tempo przyrostu ludności w wieku produkcyjnym niemobilnym, której udział

wynosi obecnie 23,7%. Natomiast odsetek ludności w wieku produkcyjnym mobilnym pozostaje niezmienny od ponad 20 lat i wynosi ok. 40%. Szacuje się, że od 2000 r. liczba ludności w wieku produkcyjnym zwiększyła się o prawie 1,2 mln, przy czym przyrost ten dotyczy osób w wieku niemobilnym (wzrost o ponad 1,0 mln).

W okresie najbliższych 5-ciu lat można się spodziewać zmniejszania się liczby ludności w wieku produkcyjnym. Ubytek ten będzie w znacznie większym stopniu dotyczył ludności w wieku mobilnym niż niemobilnym nawet przy uwzględnieniu ustawowego przesunięcia wieku emerytalnego począwszy od 2013 r. Szacuje się, że w 2013 r. - w stosunku do 2012 r. - liczba osób w wieku produkcyjnym zmniejszyła się o ok. 126 tys., w tym o 80 tys. osób w wieku niemobilnym.

**Wykres 12. Ludność według ekonomicznych grup wieku w wybranych latach**



W ostatnich latach obserwowany jest także **dalszy wzrost liczby osób w wieku poprodukcyjnym**. Z danych wstępnych wynika, że w końcu 2013 r. ludność w wieku poprodukcyjnym liczyła ponad 7 mln osób, a jej udział w ogólnej populacji wyniósł 18,2% (w 2000 r. odpowiednio: 5,7 mln i prawie 15%, a w 1990 r. niespełna 13%). W stosunku do 2012 r. liczba osób w wieku poprodukcyjnym wzrosła o ok 153 tys. (0,4 pkt proc.).

Coraz bardziej istotne stają się relacje między poszczególnymi grupami wieku ekonomicznego ludności, co obrazuje współczynnik obciążenia demograficznego. Obecnie na 100 osób w wieku produkcyjnym przypada ponad 57 osób w wieku nieprodukcyjnym, podczas gdy w 2000 r. było ich 64 (w 1990 r. - 72). Jednak znaczące zmiany można zaobserwować analizując wskaźniki cząstkowe, tj. relację liczby osób w wieku przedprodukcyjnym do produkcyjnego oraz odrębnie poprodukcyjnego w stosunku do liczby osób w wieku produkcyjnym. Generalnie, niekorzystne zmiany dotyczą grupy wieku przedprodukcyjnego; aktualnie wskaźniki cząstkowe

praktycznie są równe - na każde 100 osób w wieku produkcyjnym przypada po prawie 29 osób zarówno w wieku przedprodukcyjnym jak i w wieku poprodukcyjnym, podczas gdy w 2000 r. zróżnicowanie było znaczące i wskaźniki cząstkowe wynosiły odpowiednio: 40 i 24, zaś w 1990 r. – 50 i 22.

Zwiększa się także odsetek osób starszych (w wieku 65 lat i więcej - razem mężczyzn i kobiet). Obecnie osoby starsze stanowią 14,3% ogólnej populacji, w 2000 r. ich udział wynosił 12,4%, a w 1990 r. – 10,2%.

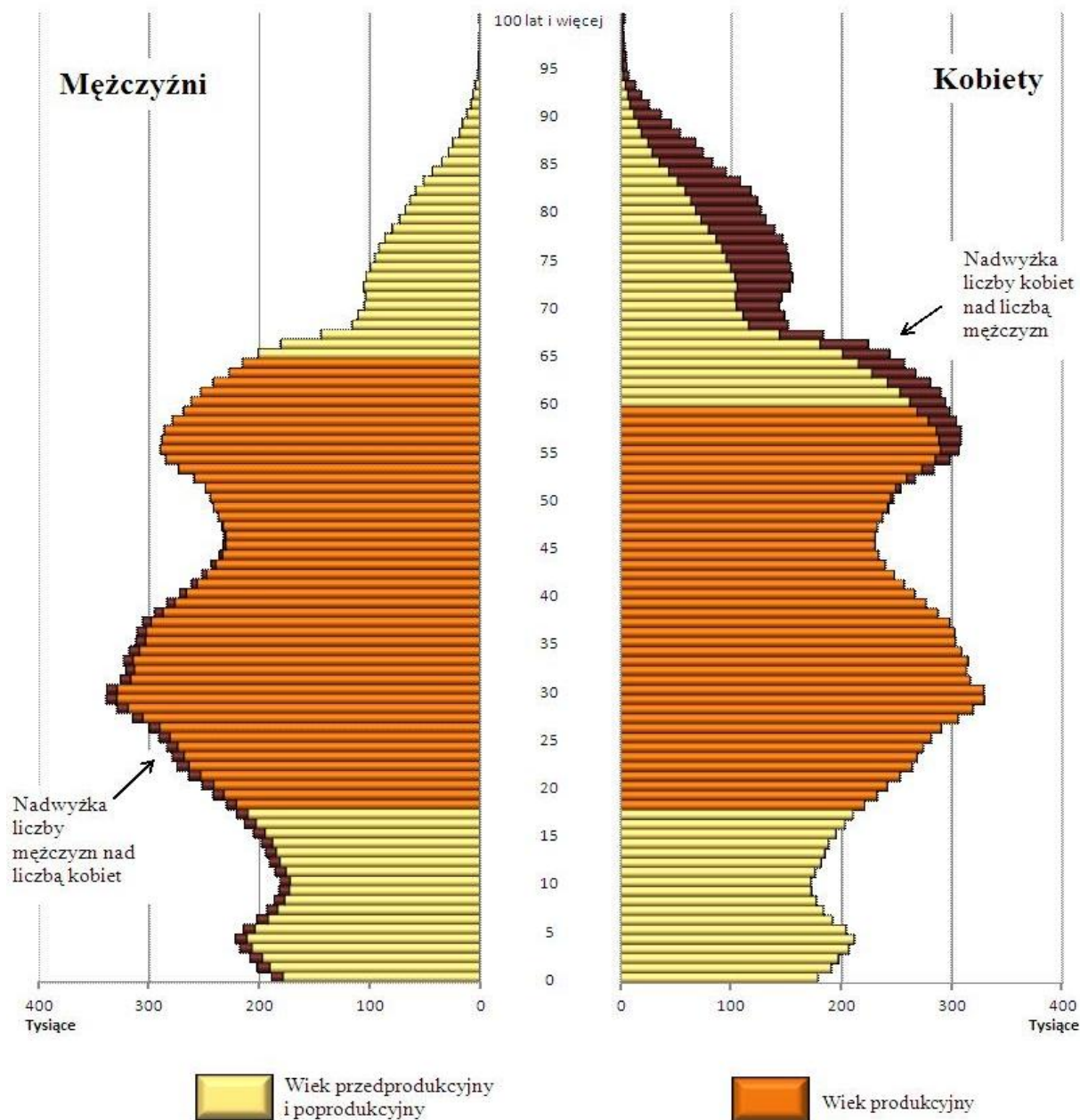
Obserwowane w ostatnich latach zmiany demograficzne wskazują, że sytuacja ludnościowa Polski jest nadal trudna, aczkolwiek nieco korzystniejsza niż na początku tego stulecia. Jednakże w najbliższej perspektywie nie należy oczekiwać znaczących zmian, które mogłyby zapewnić stabilny rozwój demograficzny. Niska liczba zawieranych małżeństw oraz zmiany w trendzie urodzeń będą miały negatywny wpływ na przyszłą dzietność, zwłaszcza wobec utrzymującej się nadal wysokiej skali emigracji Polaków za granicę (szczególnie emigracji czasowej ludzi młodych). Trwający proces starzenia się polskiego społeczeństwa będący wynikiem korzystnego zjawiska, jakim jest wydłużanie się trwania życia jest pogłębiany niskim poziomem dzietności. W przyszłości będzie to powodować zmniejszanie się podaży siły roboczej na rynku pracy i utrudnienia w systemie zabezpieczenia społecznego w wyniku wzrostu liczby i odsetka ludzi w starszym wieku.

*Notatkę opracowała:*

Joanna Stańczak, naczelnik wydziału  
Departament Badań Demograficznych i Rynku Pracy



Wykres 13. Piramida wieku ludności (stan w dniu 30.06.2013 r.)



Tabl. 3. Podstawowe dane demograficzne dla lat 1990–2013<sup>a</sup>

Wyszczególnienie	1990	1995	2000	2005	2006	2007	2008	2009	2010	2011	2012 <sup>b</sup>	2013 <sup>b</sup>
<b>Ludność ogółem</b>												
(w tys., w dn. 31.XII)	38073	38284	38254	38157	38125	38116	38136	38167	38530	38538	38533	38496
Przyrost rzeczywisty												
w tys.	85	19	-9	-17	-32	-10	20	31	33	9	-5	-37
w %	0,22	0,05	-0,02	-0,04	-0,08	-0,03	0,05	0,08	0,08	0,02	-0,01	-0,10
Mężczyźni (w tys.)	18552	18628	18537	18454	18427	18412	18415	18429	18653	18655	18649	18631
Ludność miejska												
w tys.	23546	23675	23670	23424	23369	23317	23288	23278	23429	23386	23336	23274
w %	61,8	61,8	61,9	61,4	61,3	61,2	61,1	61,0	60,8	60,7	60,6	60,5

Wyszczególnienie	1990	1995	2000	2005	2006	2007	2008	2009	2010	2011	2012 <sup>b</sup>	2013 <sup>b</sup>
<b>Ludność w wieku (%)</b>												
przedprodukcyjnym (0-17 lat)	29,0	26,6	24,4	20,6	20,1	19,6	19,3	19,0	18,8	18,5	18,3	18,2
produkcyjnym (18-59/64 lata)	58,2	59,6	60,8	64,0	64,2	64,4	64,5	64,5	64,4	64,2	63,9	63,6
mobilnym (18-44)	40,1	40,0	39,8	40,0	40,0	40,1	40,1	40,1	40,0	40,0	40,0	39,9
niemobilnym (45-59/64 lata)	18,1	19,6	21,0	24,0	24,2	24,3	24,4	24,4	24,4	24,2	23,9	23,7
poprodukcyjnym (60/65 lat i więcej)	12,8	13,8	14,8	15,4	15,7	16,0	16,2	16,5	16,8	17,3	17,8	18,2
0-14 lat (dzieci)	24,4	21,6	19,1	16,2	15,8	15,5	15,3	15,2	15,2	15,1	15,0	15,0
65 lat i więcej	10,2	11,3	12,4	13,3	13,4	13,5	13,5	13,5	13,5	13,8	14,2	14,3
<b>Przeciętne trwanie życia</b>												
mężczyźni	66,2	67,6	69,7	70,8	70,9	71,0	71,3	71,5	72,1	72,4	72,7	.
kobiety	75,2	76,4	78,0	79,4	79,6	79,7	80,0	80,1	80,6	80,9	81,0	.
<b>Małżeństwa nowozawarte</b>												
w tys.	255,4	207,1	211,2	206,9	226,2	248,7	257,7	250,8	228,3	206,5	203,9	181,0
na 1000 ludności	6,7	5,4	5,5	5,4	5,9	6,5	6,8	6,6	5,9	5,4	5,3	4,7
<b>Rozwody</b> w tys.	42,4	38,1	42,8	67,6	71,9	66,6	65,5	65,3	61,3	64,6	64,4	66,0
na 1000 ludności	1,1	1,0	1,1	1,8	1,9	1,7	1,7	1,7	1,6	1,7	1,7	1,7
<b>Separacje</b> (w tys.)	-	-	1,3	11,6	8,0	4,9	3,8	3,2	2,8	2,8	2,5	2,0
<b>Urodzenia żywe</b> w tys.	547,7	433,1	378,3	364,4	374,2	387,9	414,5	417,6	413,3	388,4	386,3	372,0
na 1000 ludności	14,3	11,3	9,9	9,6	9,8	10,2	10,9	11,0	10,7	10,1	10,0	9,7
<b>Współczynnik dzietności</b>	1,99	1,55	1,37	1,24	1,27	1,31	1,39	1,40	1,38	1,30	1,30	.
<b>Zgony ogółem</b> w tys.	390,3	386,1	368,0	368,3	369,7	377,2	379,4	384,9	378,5	375,5	384,8	387,0
na 1000 ludności	10,2	10,1	9,6	9,7	9,7	9,9	10,0	10,1	9,8	9,7	10,0	10,1
<i>w tym wg przyczyn (w %):</i>												
choroby układu krążenia	52,2	50,4	47,7	45,7	45,6	45,4	45,6	46,2	46,0	45,2	46,1	.
nowotwory złośliwe	18,7	20,2	23,0	24,5	24,8	24,6	24,5	24,2	24,5	24,6	24,6	.
urazy i zatrucia	7,6	7,5	7,0	6,9	6,8	6,6	6,7	6,3	6,2	6,3	6,1	.
<i>w tym:</i>												
wypadki drogowe	2,12	1,83	1,58	1,37	1,29	1,39	1,38	1,08	1,10	1,09	1,07	.
samobójstwa	1,27	1,42	1,59	1,64	1,57	1,40	1,50	1,68	1,68	1,63	1,69	.
przyczyny niedokładnie określone	6,5	8,5	6,6	6,6	6,4	6,7	6,4	6,2	6,5	6,4	6,0	.
<b>Zgony niemowląt</b>												
w tys.	10,6	5,9	3,1	2,3	2,2	2,3	2,3	2,3	2,1	1,8	1,8	1,7
na 1000 urodzeń żywych	19,3	13,6	8,1	6,4	6,0	6,0	5,6	5,6	5,0	4,7	4,6	4,5
<b>Przyrost naturalny</b>												
w tys.	157,4	47,0	10,3	-3,9	4,5	10,7	35,1	32,7	34,8	12,9	1,5	-15
na 1000 ludności	4,1	1,2	0,3	-0,1	0,1	0,3	0,9	0,9	0,9	0,3	0,0	-0,4
<b>Migracje zagraniczne na pobyt stały</b> (w tys.)												
Imigracja	2,6	8,1	7,3	9,3	10,8	15,0	15,3	17,4	15,2	15,5	14,6	.
Emigracja	18,4	26,3	27,0	22,2	46,9	35,5	30,1	18,6	17,4	19,9	21,2	.
Saldo	-15,8	-18,2	-19,7	-12,9	-36,1	-20,5	-14,9	-1,2	-2,1	-4,3	-6,6	-22,0

a Bilans ludności oraz współczynniki demograficzne zostały opracowane: dla lat 1990-1999 – w oparciu o wyniki NSP'1988; dla lat 2000-2009 – w oparciu o wyniki NSP'2002; od 2010 r. – w oparciu o wyniki NSP'2011.

b Dane oznaczone kursywą stanowią wstępny szacunek.