

Ceny produktów rolnych w maju 2018 r.

Spadek cen skupu podstawowych produktów rolnych w porównaniu z kwietniem 2018 r. o:

 **0,9%**

Wskaźnik zmian cen skupu podstawowych produktów rolnych (pszenicy, żyta, żywca wołowego, żywca wieprzowego, drobiu i mleka krowiego) w maju 2018 r. wyniósł 99,1 (co oznacza spadek o 0,9%).

Na rynku produktów rolnych w porównaniu z poprzednim miesiącem wzrosły ceny skupu większości produktów rolnych. Niższe były ceny jęczmienia, ziemniaków, żywca wieprzowego i mleka. W skali roku ceny skupu większości produktów rolnych były niższe; wyjątek stanowiły ceny jęczmienia i żywca wołowego, natomiast żywca drobiowego pozostały na zbliżonym poziomie.

Na targowiskach odnotowano odmienną tendencję, w skali miesiąca ceny większości produktów były niższe, wzrosły jedynie ceny żywca wołowego. W skali roku odnotowano wzrosty cen większości podstawowych produktów rolnych, wyjątek stanowiły ceny ziemniaków, żywca wieprzowego i prosiąt na chów.

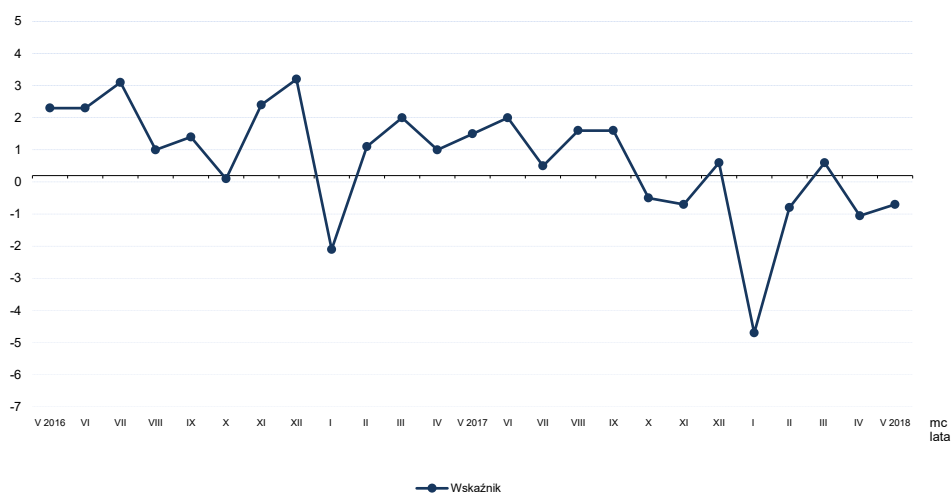
Wskaźnik zmian cen skupu podstawowych produktów rolnych

W maju 2018 r. miesięczny wskaźnik zmian cen skupu podstawowych produktów rolnych, tj. pszenicy, żyta, żywca wołowego, żywca wieprzowego, drobiu i mleka, wyniósł 99,1. Kształtował się on na poziomie wyższym od notowanego przed miesiącem (98,7), ale niższym niż przed rokiem (101,3). Roczny wskaźnik zmian cen skupu wyżej wymienionych produktów w maju wyniósł 95,1 i był niższy od analogicznego wskaźnika w kwietniu (97,1).

20.06.2018 r.

Wskaźnik zmian cen skupu podstawowych produktów rolnych w maju 2018 r. wyniósł 99,1, co było wynikiem spadku cen mleka i żywca wieprzowego

Wykres 1. Wskaźnik zmian cen skupu podstawowych produktów rolnych



Poziomy cen skupu i cen uzyskiwanych przez rolników na targowiskach

W maju 2018 r. w porównaniu z poprzednim miesiącem wzrosły ceny skupu większości produktów rolnych. Niższe były ceny jęczmienia, ziemniaków, żywca wieprzowego i mleka.

W skali roku ceny skupu większości produktów rolnych były niższe; wyjątek stanowiły ceny jęczmienia i żywca wołowego, natomiast żywca drobiowego pozostały na zbliżonym poziomie (tablica 1).

Na targowiskach odnotowano odmienną tendencję, w skali miesiąca ceny większości produktów były niższe, zdrożał jedynie żywiec wołowy. W skali roku odnotowano wzrosty cen większości podstawowych produktów rolnych, wyjątek stanowiły ceny ziemniaków, żywca wieprzowego i prosiąt na chów (tablica 2).

W skupie dla większości produktów rolnych w stosunku do ubiegłego miesiąca odnotowano wzrost cen, a w skali roku spadek.

W obrocie targowiskowym w skali miesiąca niższe były ceny większości produktów rolnych, w porównaniu z poprzednim rokiem były niższe.

Tablica 1. Ceny skupu (bez VAT)

Produkty	2017		2018			
	I-VI	VII-XII	IV	V		
	w złotych				V 2017=100	IV 2018=100
Ziarno zbóż						
(bez siewnego) – za 1 dt						
Pszonica	68,87	64,94	66,24	67,23	94,7	101,5
Żyto	56,47	53,85	57,38	57,92	96,4	100,9
Jęczmień	62,02	60,95	67,35	66,19	103,7	98,3
Pszonżyto	62,11	56,92	62,37	62,44	93,0	100,1
Owies	54,96	50,51	51,85	53,30	94,9	102,8
Kukurydza	63,70	50,81	62,35	64,78	95,2	103,9
Ziemniaki – za 1 dt	63,15	29,55	67,06	64,09	86,5	95,6
Żywiec rzeźny – za 1 kg						
Bydło (bez cieląt)	6,27	6,42	6,58	6,63	105,6	100,7
w tym młode bydło	6,47	6,70	6,73	6,80	105,6	101,0
Trzoda chlewna	5,19	4,92	4,51	4,44	80,4	98,6
Drób	3,57	3,81	3,56	3,58	100,0	100,5
Mleko – za 1 hl	131,58	146,66	132,17	129,20	98,2	97,8

Tablica 2. Ceny uzyskiwane przez rolników na targowiskach (bez VAT)

Produkty	2017		2018			
	I-VI	VII-XII	IV	V		
	w złotych				V 2017=100	IV 2018=100
Ziarno zbóż – za 1 dt						
Pszenica	77,51	80,21	81,36	81,11	102,0	99,7
Żyto	61,63	64,84	65,34	65,21	102,7	99,8
Jęczmień	71,91	73,61	77,17	75,65	102,9	98,0
Pszennyto	66,92	70,06	71,83	70,54	102,6	98,2
Owies	63,94	65,33	67,46	66,46	101,9	98,5
Ziemniaki jadalne^a – za 1t	85,33	89,52	87,42	85,14	93,7	97,4
Żywiec rzeźny – za 1 kg						
Bydło (bez cieląt) ^b	6,97	6,90	7,20	7,22	102,1	100,3
w tym młode bydło	7,32	7,22	7,47	7,49	101,1	100,3
Trzoda chlewna	5,01	5,32	5,08	4,89	93,1	96,3
Zwierzęta gospodarskie – za 1 szt.						
Krowa dojna	2995	3089	3053	3087	99,3	101,1
Jałówka 1-rocznia	2250	2277	2110	2106	101,8	99,8
Prosię na chów	178,45	189,48	188,20	181,20	96,6	96,3

Dane z zakresu skupu obliczono na podstawie informacji o wartości i ilości skupu realizowanego przez osoby prawne i samodzielne jednostki organizacyjne niemające osobowości prawnej (bez osób fizycznych).

Wskaźniki cen skupu oraz cen uzyskiwanych przez rolników na targowiskach obliczono na podstawie danych bezwzględnych wyrażonych z większą dokładnością niż podano w tablicach

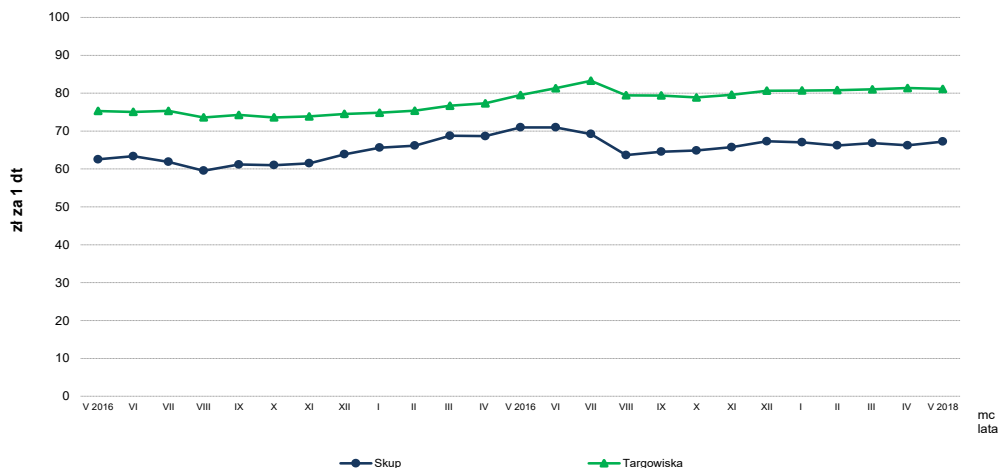
^a Bez wczesnych

^b Średnia ważona cena bydła rzeźnego obliczona przy przyjęciu struktury ilości skupu młodego bydła i krów rzeźnych

Ceny podstawowych produktów rolnych

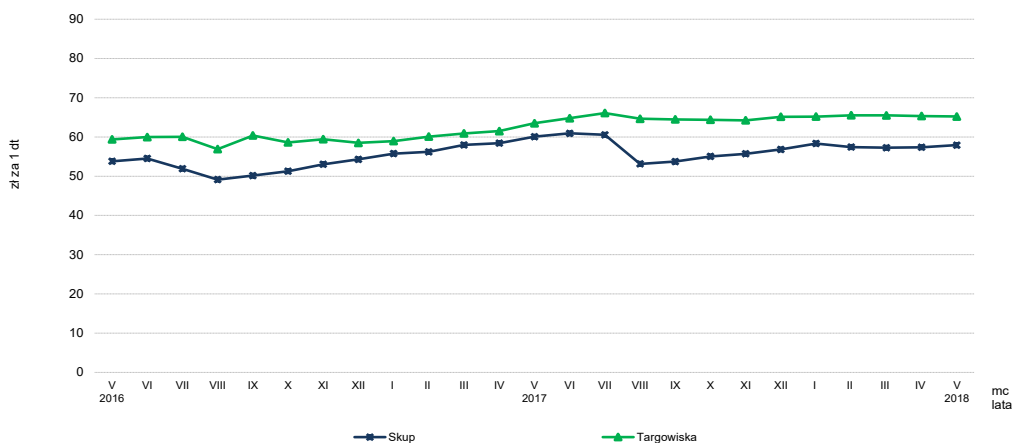
W maju 2018 r. **cenę pszenicy** w skupie wyniosły 67,23 zł/dt i były wyższe o 1,5% niż przed miesiącem, ale niższe w stosunku do analogicznego okresu ub. roku o 5,3%. W transakcjach targowiskowych ceny pszenicy (81,11 zł/dt) były niższe o 0,3% w porównaniu z poprzednim miesiącem, ale o 2,0% wyższe od ubiegłorocznych.

Wykres 2. Ceny pszenicy w skupie i na targowiskach



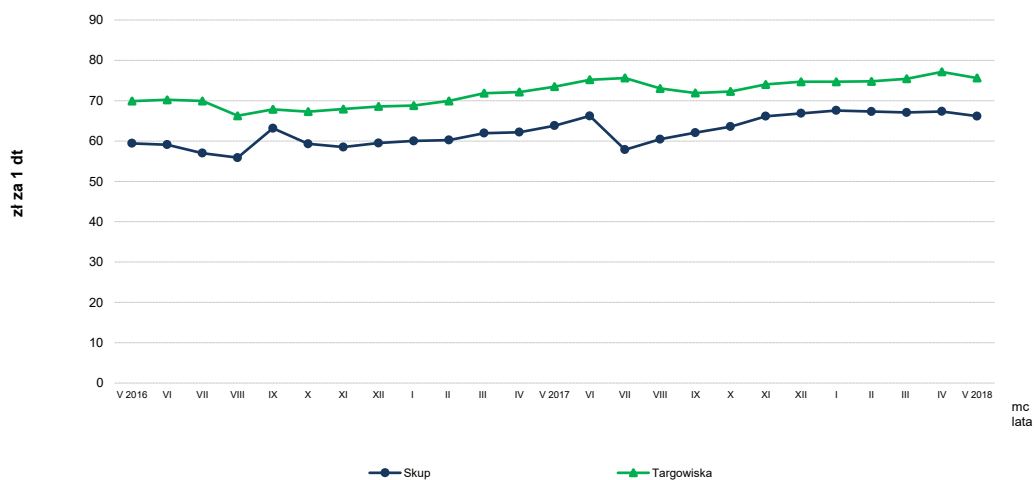
Za **żyto** w skupie płacono 57,92 zł/dt, tj. o 0,9% więcej niż przed miesiącem, ale o 3,6% mniej w odniesieniu do maja 2017 r. W obrocie targowiskowym ceny żyta w stosunku do ubiegłego miesiąca były niższe o 0,2% i wyniosły 65,21 zł/dt, natomiast na przestrzeni roku odnotowano wzrost o 2,7%.

Wykres 3. Ceny żyta w skupie i na targowiskach



W maju 2018 r. **ceny jęczmienia** w skupie (66,19 zł/dt) w porównaniu z poprzednim miesiącem były niższe (o 1,7%), ale w ujęciu rocznym wzrosły o 3,7%. Na targowiskach za 1 dt jęczmienia płacono 75,65 zł, tj. o 2,0% mniej niż przed miesiącem, ale o 2,9% więcej niż w tym samym okresie 2017 r.

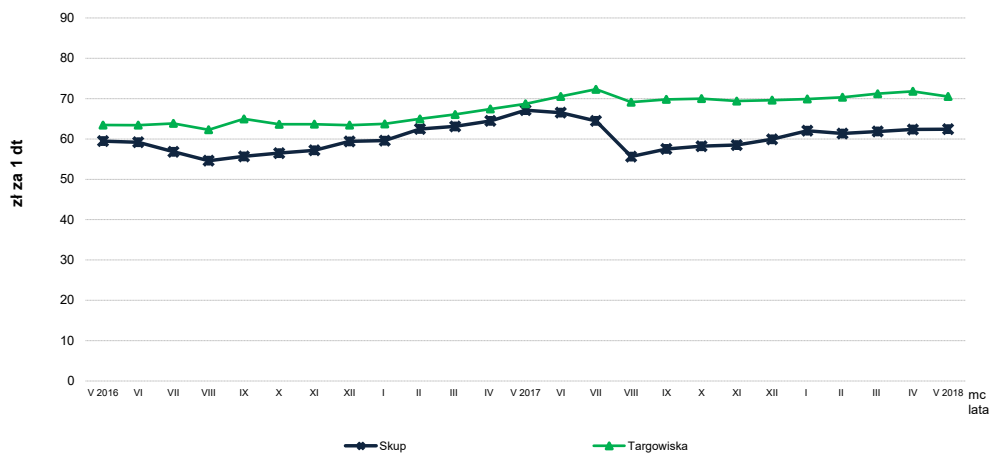
Wykres 4. Ceny jęczmienia w skupie i na targowiskach



Ceny pszenżyta w skupie były na poziomie poprzedniego miesiąca – 62,44 zł/dt (wzrost o 0,1%), ale w porównaniu z majem 2017 roku o 7,0% niższe.

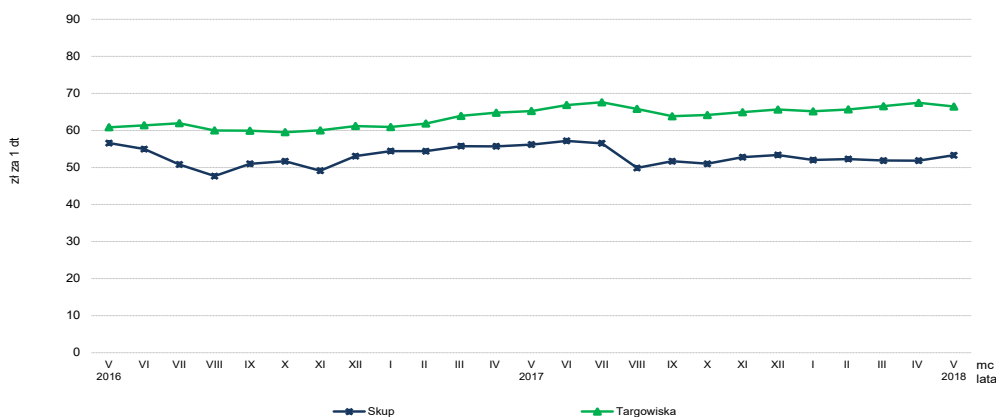
Na targowiskach za 1 dt pszenżyta płacono 70,54 zł, tj. o 1,8% mniej niż przed miesiącem, ale o 2,6% więcej niż przed rokiem.

Wykres 5. Ceny pszenżyta w skupie i na targowiskach



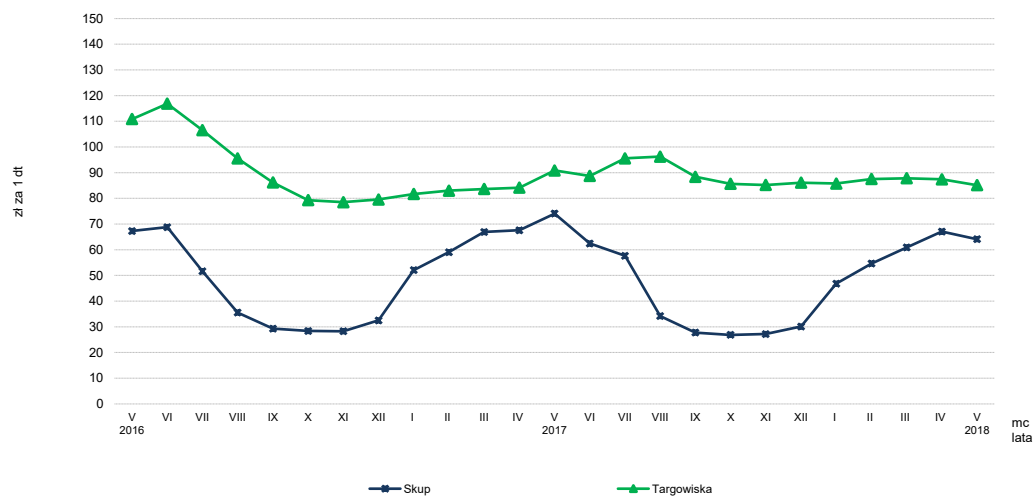
W maju br. **ceny owsa** w skupie (53,30 zł/dt) w porównaniu z poprzednim miesiącem były o 2,8% wyższe, ale w porównaniu z takim samym okresem roku poprzedniego spadły o 5,1%. W sprzedaży targowiskowej średnia cena 1 dt tego zboża wyniosła 66,46 zł i była niższa w porównaniu z poprzednim miesiącem o 1,5%, ale w porównaniu z takim samym okresem poprzedniego roku wzrosła o 1,9%.

Wykres 6. Ceny owsa w skupie i na targowiskach



W skupie za **ziemniaki** płacono 64,09 zł/dt., tj. w skali miesiąca spadek cen wyniósł o 4,4%, a w skali roku 13,5%. Na targowiskach za 1 dt ziemniaków płacono 85,14 zł, o 2,6% mniej niż przed miesiącem i o 6,3% mniej niż w analogicznym okresie ub. roku.

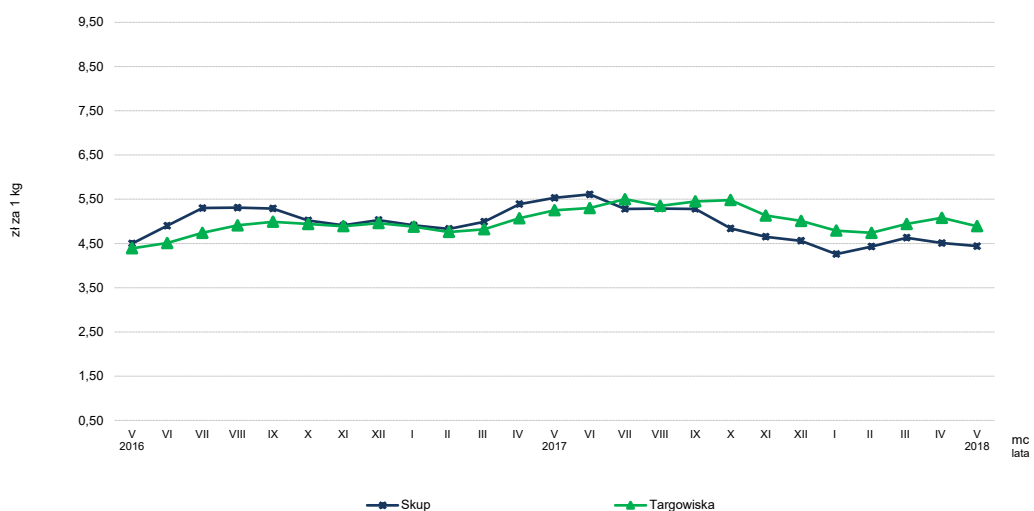
Wykres 7. Ceny ziemniaków w skupie i na targowiskach



W skali miesiąca i roku spadek cen ziemniaków i żywca wieprzowego zarówno w skupie jak i na targowiskach.

Ceny żywca wieprzowego w skupie kształtowały się na poziomie 4,44 zł/kg i były niższe w porównaniu z poprzednim miesiącem o 1,4%, a w stosunku do takiego samego okresu poprzedniego roku o 19,6%. Na targowiskach za 1 kg tego żywca płacono 4,89 zł, tj. mniej o 3,7% niż przed miesiącem i o 6,9% niż przed rokiem.

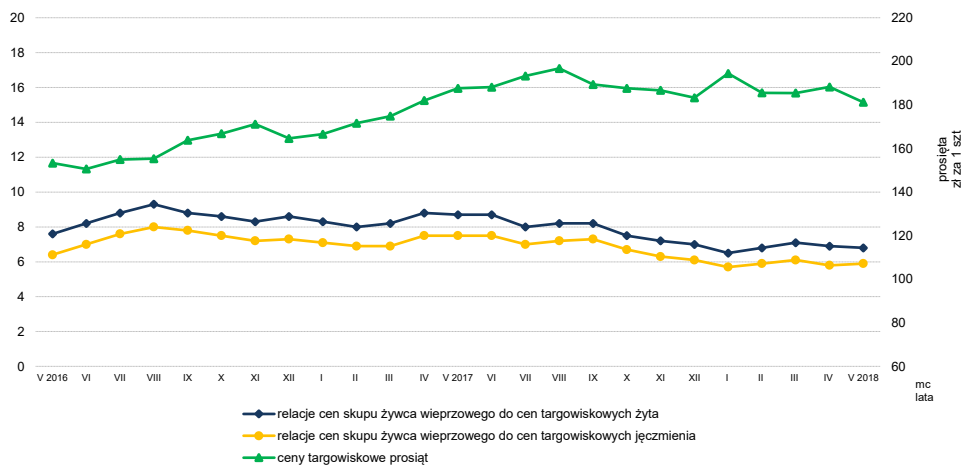
Wykres 8. Ceny żywca wieprzowego w skupie i na targowiskach



Za **prosię na chów** na targowiskach płacono 181,20 zł/szt. Cena ta była niższa o 3,7% w porównaniu z poprzednim miesiącem i o 3,4% w porównaniu z analogicznym okresem poprzedniego roku.

W maju 2018 r. pogorszyła się relacja cen skupu żywca wieprzowego do targowiskowych cen żyta (6,8 wobec 6,9 przed miesiącem), natomiast relacja cen skupu żywca wieprzowego do targowiskowych cen jęczmienia nieznacznie poprawiła się (5,9 wobec 5,8 przed miesiącem).

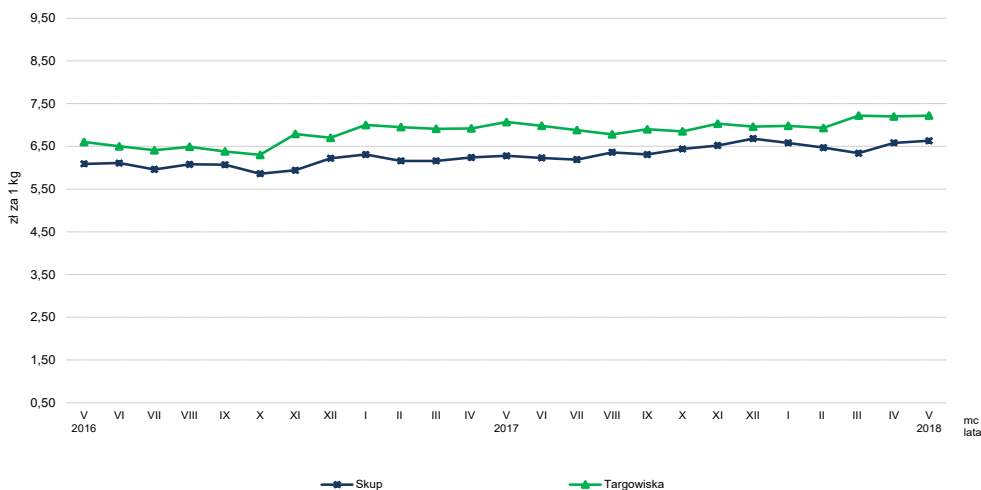
Wykres 9. Relacje cen skupu żywca wieprzowego do cen targowiskowych żyta i jęczmienia oraz cen targowiskowych prosiąt



Ceny skupu **żywca wołowego** (6,63 zł/kg) wzrosły w skali miesiąca o 0,7%, a w skali roku o 5,6%. Na targowiskach ceny tego żywca wyniosły 7,22 zł/kg i były wyższe o 0,3% w stosunku do poprzedniego miesiąca i o 2,1% w odniesieniu do poprzedniego roku.

Zahamowana została spadkowa tendencja cen żywca wołowego w skupie i na targowiskach.

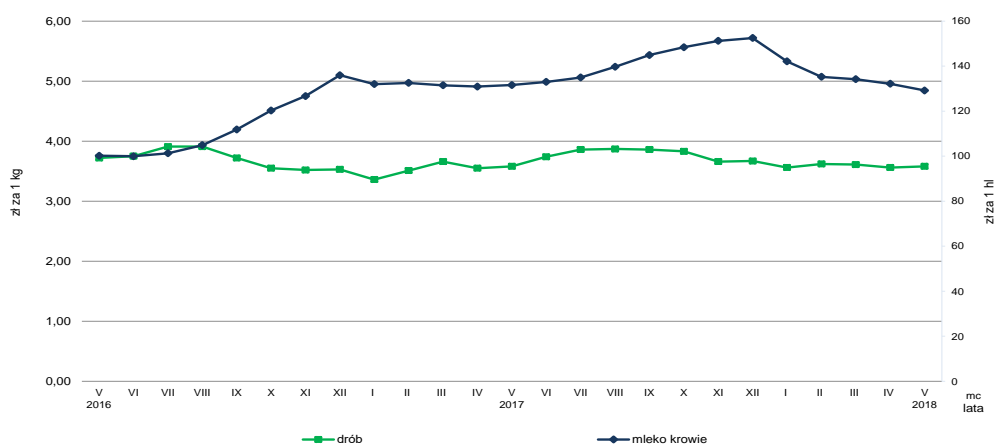
Wykres 10. Ceny żywca wołowego w skupie i na targowiskach



Ceny skupu **drobiu rzeźnego** w skali miesiąca nieznacznie wzrosły o 0,5%, pozostając na poziomie z analogicznego okresu ub. roku (3,58 zł/kg wobec 3,56 zł/kg przed rokiem).

Za 1 hl **mleka** płacono w skupie 129,20 zł, tj. mniej o 2,2% niż przed miesiącem i o 1,8% niż przed rokiem.

Wykres 11. Ceny skupu drobiu rzeźnego i mleka



Zróżnicowanie poziomu cen podstawowych produktów rolnych w poszczególnych województwach przedstawiono w tabelicy 3- Ceny skupu i w tabelicy 4 - Ceny uzyskiwane przez rolników na targowiskach (arkusz Excel).

Akceptuje:

Aprobuje:

Opracowanie merytoryczne:
Departament Rolnictwa
Ewa Machowina
Tel: 22 608 35 58
e-mail: E.Machowina@stat.gov.pl

Rzeczposzechnianie:
Rzecznik Prasowy Prezesa GUS
Karolina Dawidziuk
Tel: 22 608 3475, 22 608 3009
e-mail: rzecznik@stat.gov.pl

Wydział Współpracy z Mediami
tel.: (+48 22) 608 34 91, (+48 22) 608 38 04
faks: (+48 22) 608 38 86
e-mail: obslugaprasowa@stat.gov.pl



www.stat.gov.pl



@GUS_STAT



@GlownyUrzadStatystyczny

Powiązane opracowania

[Informacja o sytuacji społeczno-gospodarczej kraju w 2017](#)

[Ceny w gospodarce narodowej w 2017 r.](#)

[Rolnictwo w 2017 r.](#)

Temat dostępny w bazach danych

[BDL – Ceny w rolnictwie \(dane miesięczne i roczne\)](#)

[DBW – Ceny w rolnictwie \(dane miesięczne i roczne\)](#)

Ważniejsze pojęcia dostępne w słowniku

[Skup produktów rolnych](#)

[Ceny skupu](#)

[Targowisko](#)

[Ceny targowiskowe](#)